

ZaraRadio i ZaraStudio

Cinto Niqui, amb la col·laboració de Raül Giró i dels tècnics dels Laboratoris Audiovisuals de la Facultat de Ciències de la Comunicació.



ZaraStudio és un programari de pagament destinat a la producció de programes radiofònics -sense editor de so multipista incorporat- i a l'automatització d'emissions radiofòniques. Té una versió reduïda i gratuïta que es diu ZaraRadio.

La versió gratuïta ZaraRadio es pot descarregar al web <http://www.zarastudio.es>, apartat "Download".

Convé mirar el seu manual d'ús.

Als estudis de ràdio i de continuïtat de la Facultat està instal·lat ZaraStudio.

ZaraRadio i ZaraStudio només funcionen en Windows.

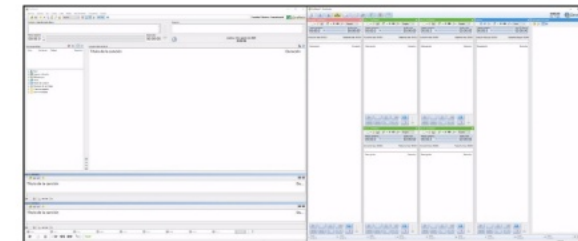
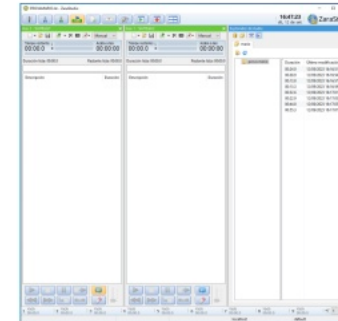
Reprodueixen fitxers de so Mp2, Mp3, WAV, OGG, WMA, FLAC i AAC+, sense restriccions de freqüència de mostratge o "bitrate".

ZaraRadio i ZaraStudio tenen interfícies diferents.



Versión 1.6

Manual de usuario



ZaraRadio

ZaraStudio

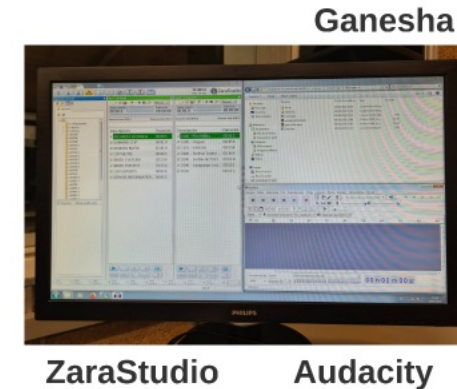
A les dues versions es poden fer foses i foses encadenades automàtiques entre àudios consecutius, tot i que es recomana desactivar-les i treballar en "Manual".

Disposen d'un "Voice over" o "auto-duck", denominat "pisador", per rebaixar el volum de la font sonora d'antena quan es parla.



Les interfícies ZaraRadio i ZaraStudio no tenen l'opció de desfer o refer accions. Per tant, cal tenir clar allò que es vol fer i si hi ha alguna equivocació corregir-la manualment.

ZaraStudio permet fer enregistraments. ZaraRadio no. Als estudis de ràdio de la Facultat els enregistraments es fan en Audacity, no en ZaraStudio, que només actua com a gestor i reproductor d'àudios.



ZaraStudio pot treballar amb sis targetes de so alhora: una per reproduir el so d'antena (o del màster que s'enregistra), quatre per reproduir fonts sonores auxiliars i una per a la pre-escolta.

ZaraRadio només pot reproduir el so d'antena (o del màster que s'enregistra), dos fonts sonores auxiliars i nou indicatius o sons breus. Com no permet fer enregistraments és obligatori fer-los en un editor de so extern.



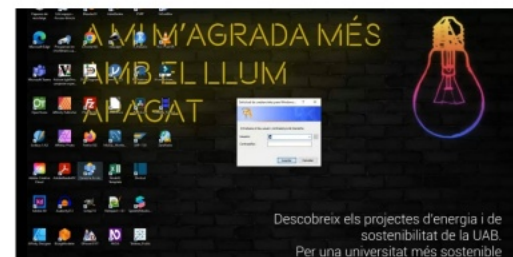
Preparació de llistes de reproducció per treballar a la Facultat

És imprescindible preparar tots els fitxers d'àudio, que formaran part d'una llista de reproducció que es farà servir a ZaraStudio, i pujar-los a la nostra carpeta de Teams de l'assignatura, abans d'anar als estudis de ràdio.

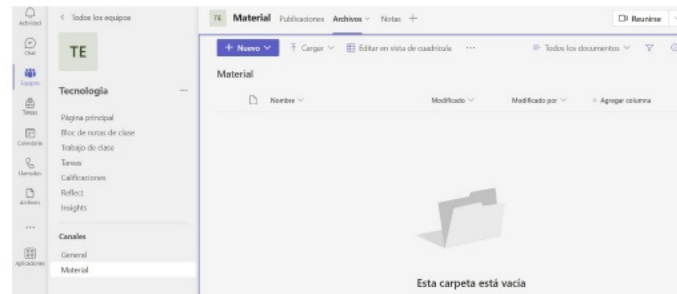
Com ZaraStudio només està als estudis de ràdio i de continuïtat de la Facultat s'haurà de fer servir ZaraRadio per possibles proves de les llistes de reproducció. Es podrà fer des de l'Aula 10 informatitzada de la Facultat, quan no s'hi faci classe, o des del nostre ordinador si té el programari Zara Radio instal·lat.



Els alumnes, per accedir als ordinadors de les aules informatitzades de la Facultat han d'utilitzar el nom d'usuari "convidat" i la contrasenya "convidat". Després, per accedir a Teams, hauran de clicar al seu logo de l'escriptori i entrar-hi amb el seu compte i contrasenya .



No es poden portar fitxers de llistes de reproducció fetes amb Zara Radio a Zara Studio. La llista de reproducció s'haurà de fer i, salvar, si és el cas, als estudis de ràdio de la Facultat. Els fitxers dels àudios necessaris han d'estar guardats, obligatòriament, dins de la carpeta de Teams de l'assignatura on es disposi de permís d'accés. Des d'allà s'importaran a One Drive i, aleshores, és quan es podrà fer les importacions a Zara Studio per fer la llista de reproducció. Convé sempre portar una memòria externa USB amb els arxius d'àudio, com a còpia de seguretat.



Per evitar alterar l'ordre previst en un llistat es recomana sempre posar una numeració abans dels noms dels fitxers que formen la llista de reproducció, segons quin sigui el seu ordre a l'escaleta: 000Caretta Entrada, 001Música Titulars, 002Indicatiu curt.....

Informatius > L'informatiu - 3/8/2020											Orden: 00:20:24 1181 00:00:36		
Page	Front	Est.	Duration	Story Slug	Redactoria	Conductor/a	Sintonia	Font	Cua	Efecte	Peu	Comentaris	Actual
A1	14:00:00	00:00:12		HORARIES									00:00:00
A2	14:00:12	00:00:06		SALUTACIÓ			Blanc	ESTUDI					00:00:04
B0	14:00:17	00:00:03		CARETA ENTRADA			CARETA ENTRADA					música respirar durant sintonia	00:00:00
B1	14:00:25	00:00:27		SUMARIS				ESTUDI					00:00:27
C0	14:00:52	00:00:01		BLOC GENERAL			SUMARIS COP + SINTO NOTIS					SINTO NOTIS 2 plus durant les informacions	00:00:00
C1	14:00:57	00:01:15		16.00M CULTURS METROPOLITANES				CRÓNICA					00:00:16
C2	14:02:12	00:01:05		PUNT ATENCIÓ MEDIACIÓ L'OSUER				CRÓNICA					00:00:18
C3	14:03:17	00:00:30		ATAC HOMOFOB PRADES				APUNT AMB TALL					00:00:17
D0	14:03:47	00:00:01		BLOC CULTURA			COP NOTIS + SINTO CULTURA					SINTO CULTURA 2 plus durant les informacions	00:00:00
D1	14:03:52	00:01:46		FESTIVAL TEATRE TARRAGONA				CRÓNICA					00:00:10
D2	14:05:38	00:01:25		LIBRE 'SORTIM DE L'UC'				CRÓNICA					00:00:14
D3	14:07:03	00:01:06		CAMPANYA LECTURA PALAFOLLS				CRÓNICA					00:00:07
D4	14:08:09	00:00:01		BLOC ESPORTS			SINTO ESPORTS					SINTO ESPORTS 2 plus durant les informacions	00:00:00
E1	14:08:14	00:01:00		PALAU ESPORTS GRANOLLERS				CRÓNICA					00:00:12
F0	14:09:23	00:00:03		SREAK FINAL			COP ESPORTS + SERVEIS INFORMATIUS BASE						00:00:00
F1	14:09:26	00:00:10		COMIAT				ESTUDI					00:00:05

ZaraRadio

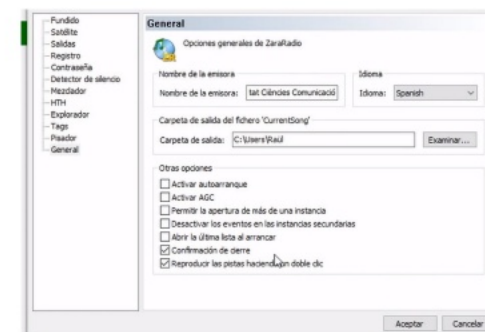
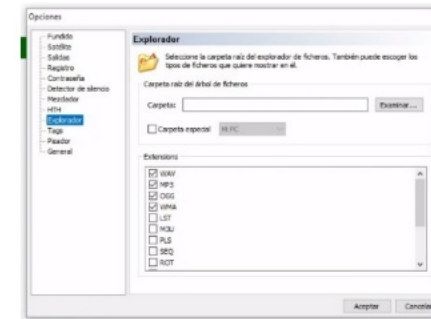
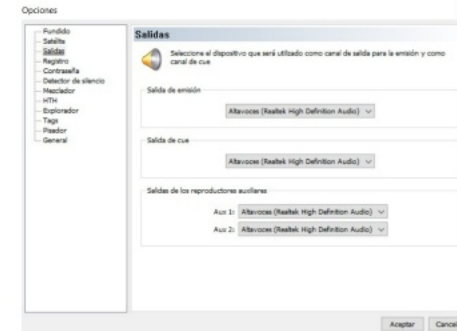
Configuració

Algunes de les opcions principals de configuració són les següents.

“Herramientas” / “Opciones” / “Salidas” serveix per configurar la sortida d'emissió, previ (“Cue”) i auxiliars. Depèn dels dispositius connectats a l'ordinador.

“Herramientas” / “Opciones” / “Explorador” serveix per triar què volem veure a l'arbre de directoris: Escritori (per defecte) o Mi PC o bé explorar el contingut d'una carpeta concreta.

“Herramientas” / “Opciones” / “General” . Es pot posar el nom de l'emissora o de l'usuari a la interfície. Es recomana tenir només activades les opcions “Confirmación de cierre” -per tal que quan es tanqui una sessió ens avisi si volem guardar la llista de reproducció- i “Reproducir las pistas haciendo doble clic”.



Interfície Zara Radio

Botons amb símbols per afegir, esborrar i fer altres accions. La finestra dels cinc modes de reproducció possible (Normal a Aleatori)

Menú: arxiu, edició, veure, etc.

Botons amb símbols per activar el "pisador", els auxiliars, seleccionar la durada de les foses ("Opciones"), etc.

Data i hora.

Visor del clip que està preparat per entrar

Visor del clip que està en reproducció, amb el temps restant i l'hora en la qual finalitzarà.

Àrea d'esdeveniments

Directori de fitxers de l'ordinador local.

Barra de transport

Play, stop, pausa

Anar al següent clip, retrocedir, avançar

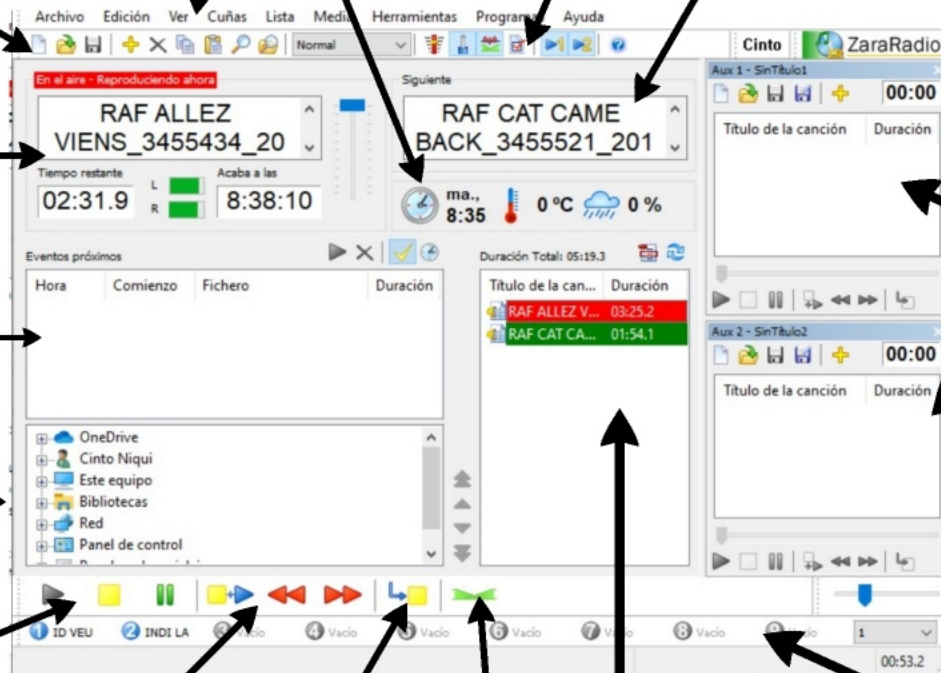
Aturar després de reproduir un clip

Activar i desactivar el "pisador"

Quadre principal per veure la llista de reproducció.

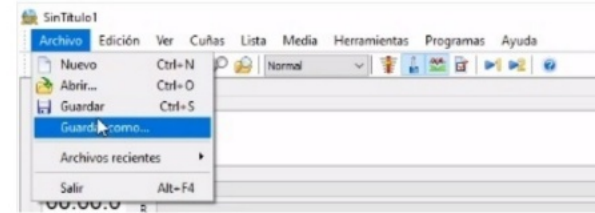
Els botons de les 9 "Cuñas" o "jingles" (Indicatiu, identificacions, etc.) carregades.

Dos Auxiliars



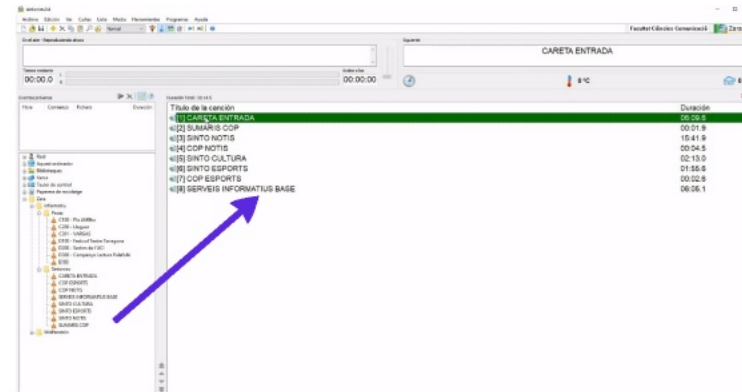
Creació de llistes de reproducció a ZaraRadio

Al menú superior si se selecciona “Archivo”/“Nuevo” es poden crear o guardar (“Archivo”/“Guardar como”) les llistes de reproducció.

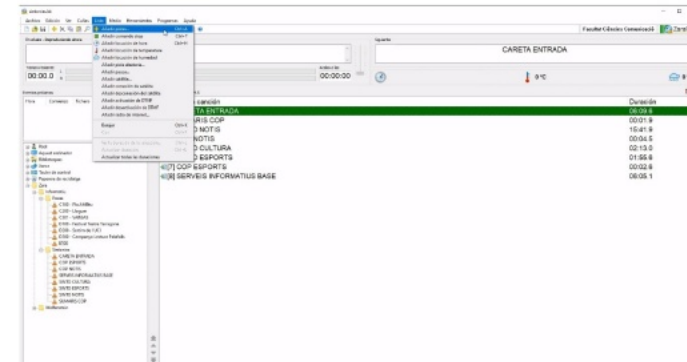


Els noms dels fitxers que s’han d’entrar en una llista de reproducció, preferentment, només han de tenir caràcters alfanumèrics.

Per afegir àudios a una llista cal anar a l’arbre d’arxius (“Explorador de audio”) seleccionar els clips d’àudio i arrossegar-los al quadre principal de ZaraRadio.



O bé anar al menú “Lista” / “Añadir pista” i triant la carpeta de l’ordinador on estigui el fitxer que es vol afegir.

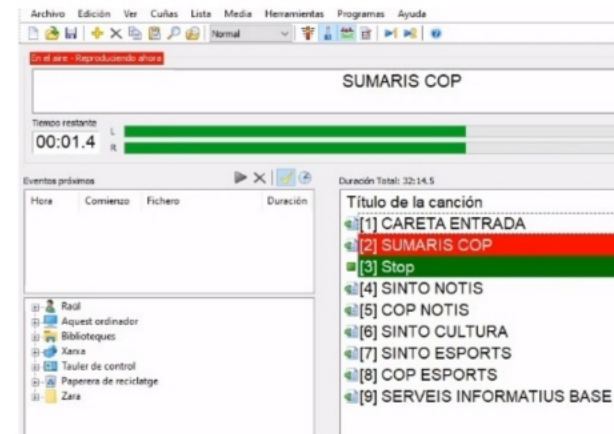
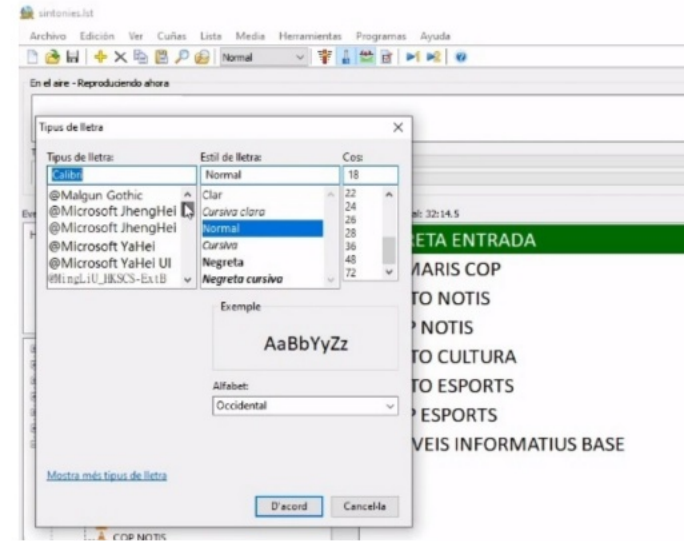


Els fitxers d’àudio de la llista tenen a la seva esquerra el símbol altaveu.

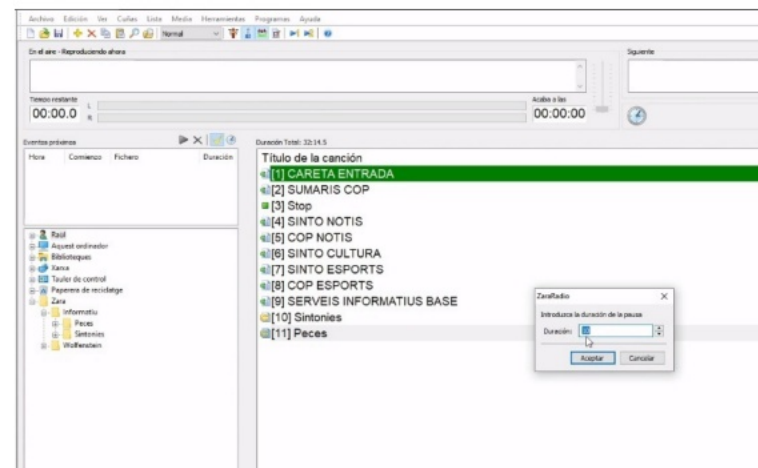


Per visualitzar bé els fitxers d'una llista, si no es veuen totes les dades de reproducció, cal anar al menú “Ver”/”Fuente de la letra” i ajustar la mida.

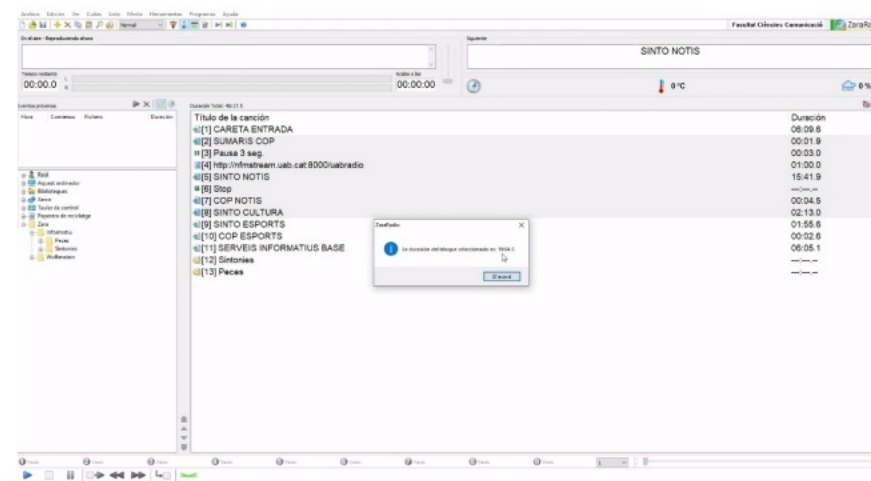
A les llistes de reproducció es pot afegir un comandament “Stop” des de “Lista” / “Añadir control stop”. Una vegada creat el comandament es pot arrossegar fins la posició de la llista que ens interressi per tal de programar una aturada en aquell punt. Quan el programari arribi a Stop atura l'execució del llistat, que s'ha de reprendre manualment fent “play” a la part inferior esquerra de la pantalla.



Un altre comandament que es pot incloure en una llista de reproducció es “Pausa” des de “Lista” / “Añadir pausa”. Surt una finestra per indicar el temps desitjat. Quan s’executi el llistat i s’arribi a pausa la seva reproducció quedarà aturada el temps predeterminat i seguidament es reprendrà la reproducció automàticament.



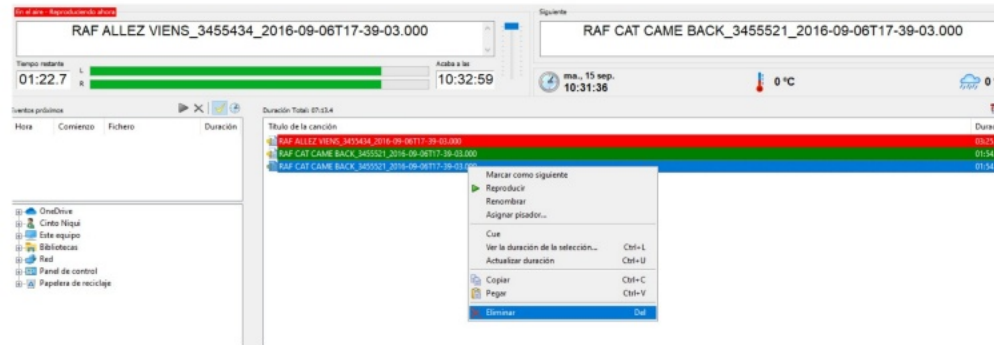
Una altra funció que pot ser útil és la de seleccionar diferents fitxers consecutius del llistat i, una vegada marcats, fer Ctrl+L per saber la seva durada. La mateixa acció es pot fer des del menú “Lista” / “Ver la duración de la selección”



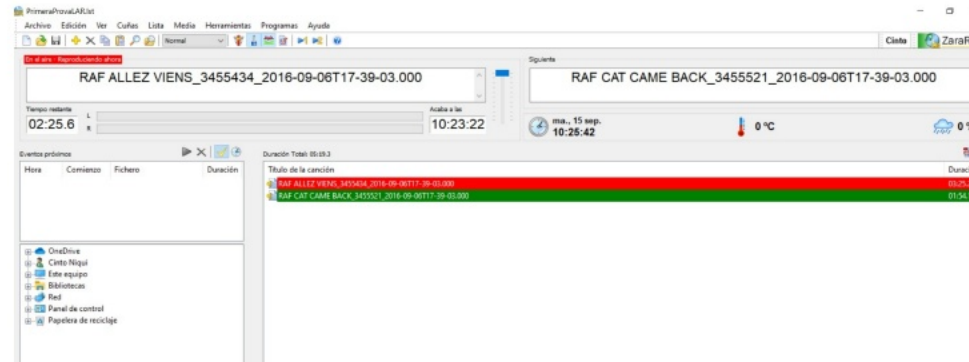
Execució de llistes de reproducció a ZaraRadio

Quan s'executa una llista de reproducció, els clips que la formen poden estar en blau, vermell o verd.

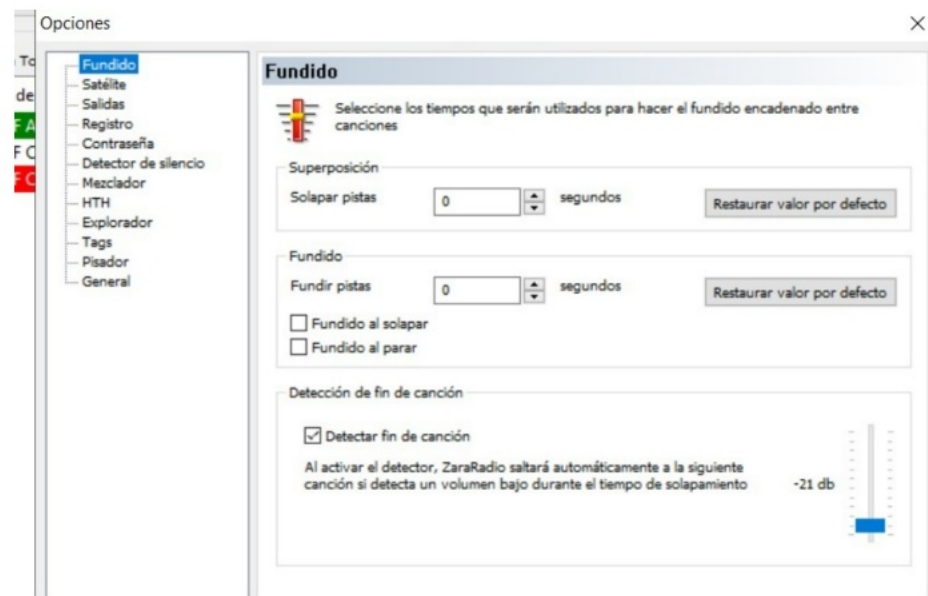
Quan se selecciona un clip queda en blau. Es pot reproduir immediatament, canviar el nom, fer-ne una còpia al llistat, eliminar-lo del llistat o programar la “veu over” (“pisador”) quan s'executi.



Quan es reproduueix un clip passa a estar en vermell i es pot seguir al visor “En el aire” i el següent clip queda en verd i passar a estar preparat al visor “Siguiente”, al previ.



Per defecte les transicions entre dos àudio són per fosa encadenada. Millor eliminar aquesta opció i fer transicions per tall, immediates. Per configurar-ho anar a la part superior “Herramientas” / “Opciones” / “Fundido” Al menú posar a 0 segons les durades de la “Superposición” i el “Fundido”. Desactivar les caselles “Fundido al solapar” i “Fundido al parar” i acceptar.



Si cal fer alguna fosa encadenada (“Crossfade”) entre dos àudios a l’estudi és millor tenir dues llistes de reproducció diferents executant-se en dos ordinadors i fer les transicions de les durades que es vulguin fent-ho amb els “faders” de la taula de mescla.

ZaraStudio

Configuració

La configuració de ZaraStudio la fan els tècnics dels Laboratoris Audiovisuals de la Facultat.

Per configurar les entrades i sortides d'àudio cal anar a "Opciones", en el menú de la part superior, i s'obra la finestra per escollir les assignacions dels "Reproductores".

Als estudis de ràdio de la Facultat la configuració de ZaraStudio que es fa servir habitualment és la formada per dos auxiliars, que actuaran com a cartutxeres reproductores. Per tant, cada sortida auxiliar estarà assignada al "Dispositivo de salida" que vagi cap a la taula de mescla de l'estudi. També és convenient desactivar i deixar a 0 tots els paràmetres referents al "crossfade".

La sortida "cue", que correspon a la pre-escolta, generalment s'envia cap a una sortida diferent de les anteriors, com pot ser un altaveu de monitors.

La sortida "Jingles", correspon als 9 botons de la part inferior destinats a carregar-hi fitxers breus amb identificacions, indicatius o "jingles". Per tant, ha d'estar configurada igual que la sortida dels auxiliars"

A “Opciones” / “Audio” / “Mezclador” és important que estigui configurat a control mmsys.cpl

A “Opciones” / “General” / “General” es pot configurar l’idioma de la interfície. La resta de paràmetres que es recomanen posar són “Sistema de audio” WASAPI. I a “Otras opciones” activar només: “Arrancar el programa al iniciar el sistema”, “Confirmación de cierre” ” -per tal que quan es tanqui una sessió ens avisi si volem guardar la llista de reproducció- i “Reproducir los àudios haciendo un doble clic”.

A “Opciones” / “General” / “Registro” convé de comprovar que estiguin tots els camps activats i deixar la ruta per defecte. [ZaraStudio crearà un “log” amb el registre de les accions executades que pot servir per comprovar si un fitxer concret d’una llista de reproducció s’ha executat en el moment previst.](#)

Els “logs” es poden veure al menú superior de la interfície “Herramientas” / Auditor.

Interfície de ZaraStudio

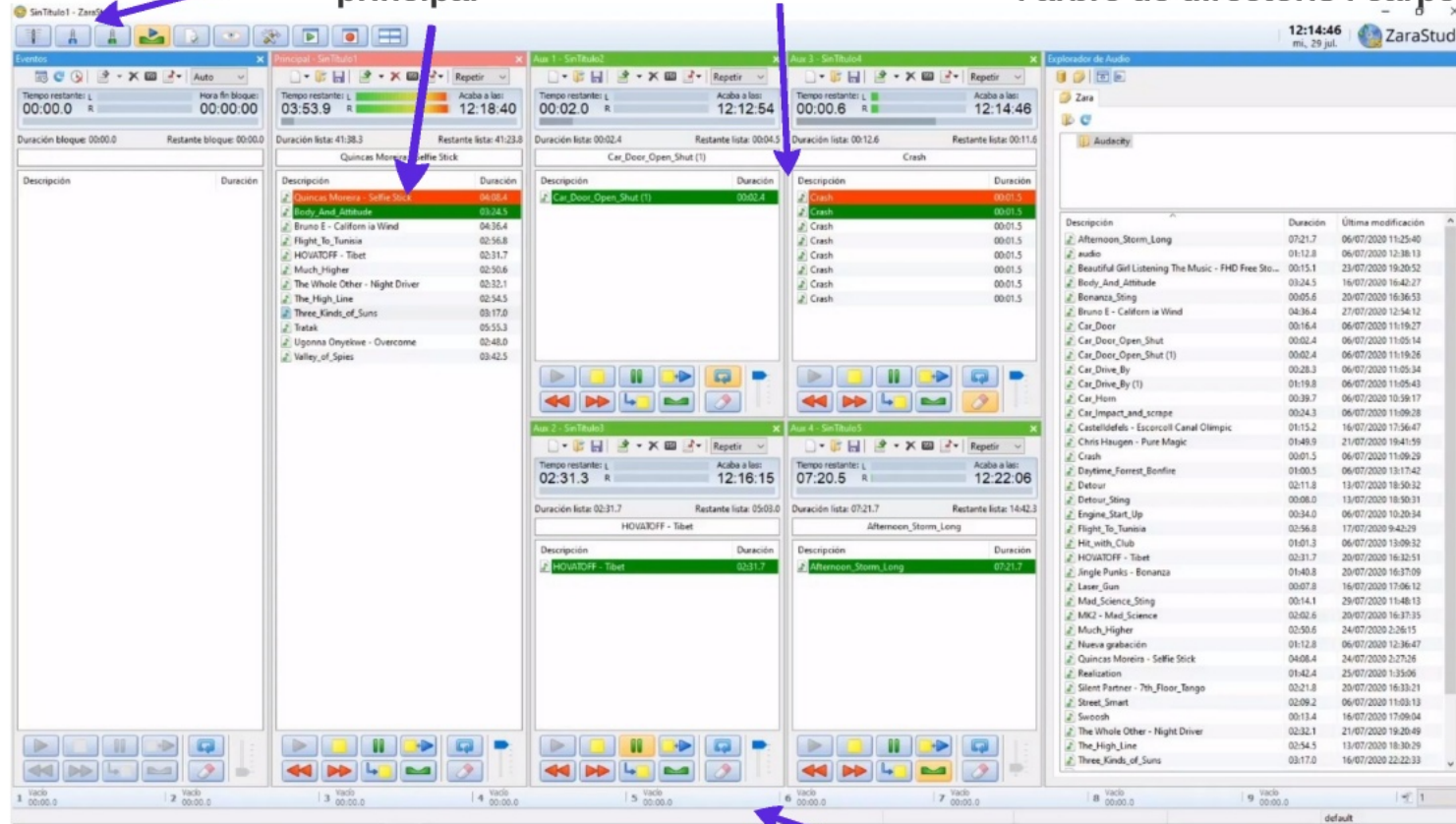
La interfície de ZaraStudio, per defecte, té

Menú de funcions

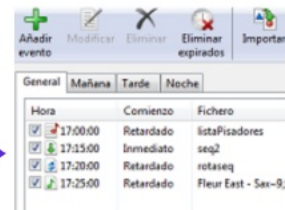
Cartutxera
"principal"

4 Auxiliars

"Explorador de audio", amb
l'arbre de directoris i carpetes

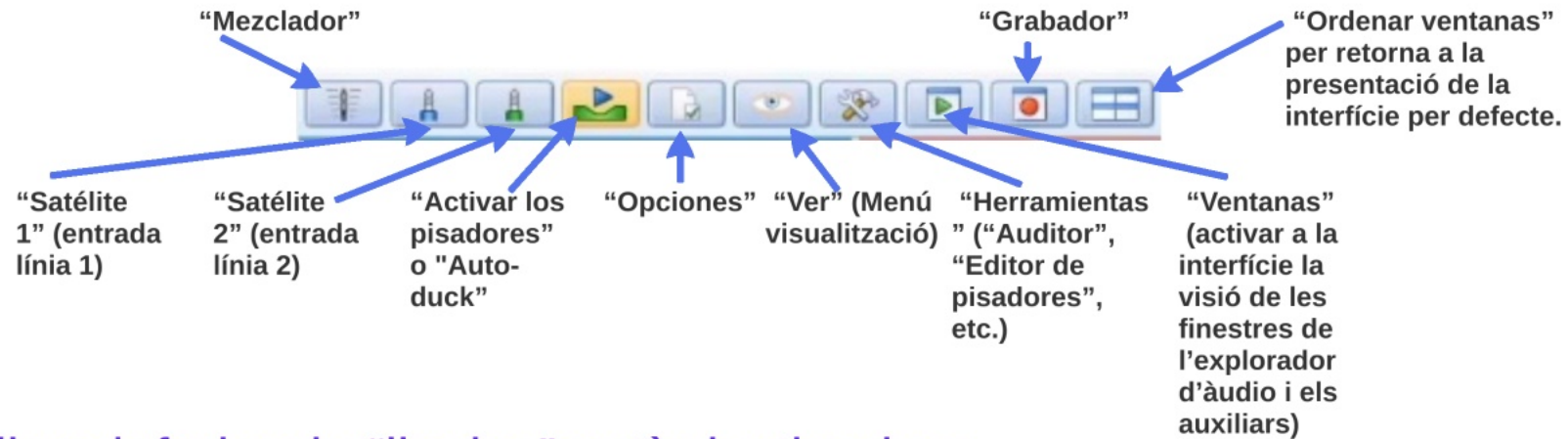


Mòdul "eventos"
per configurar la
graella d'emissió

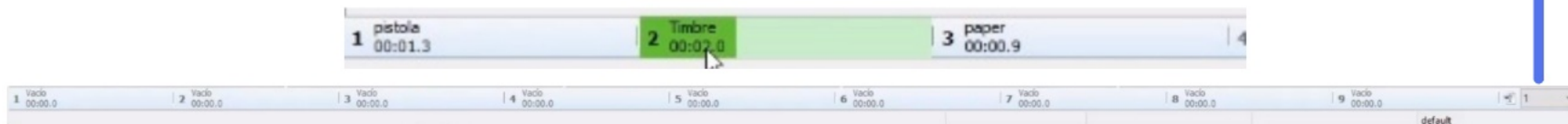


Àrea de 9 "jingles", destinats
a carregar-hi fitxers breus.

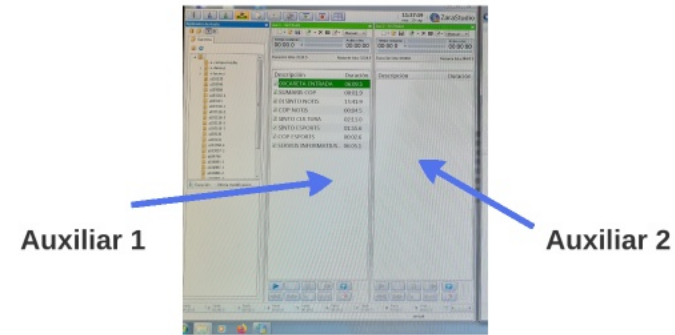
Al menú de funcions, d'esquerra a dreta, hi ha les següents opcions.



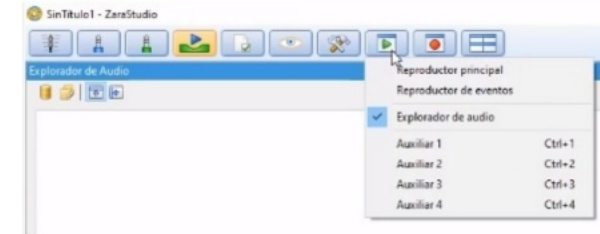
La filera inferior de "jingles" està destinada a carregar-hi fitxers breus amb identificacions, indicatius, "jingles" o efectes de so curts. Té 10 pàgines per carregar-hi fitxers d'àudio curts. Per tant, n'hi podria haver 90 de carregats. La reproducció dels 9 sons que estan preparats a la part inferior es pot fer amb un clic. Ponden sortir a programa sols o mentre hi ha un clip de la llista de reproducció sonant.



A la Facultat la configuració de la interfície ZaraStudio preferent es la formada per dos auxiliars, que actuaran com a cartutxeres.

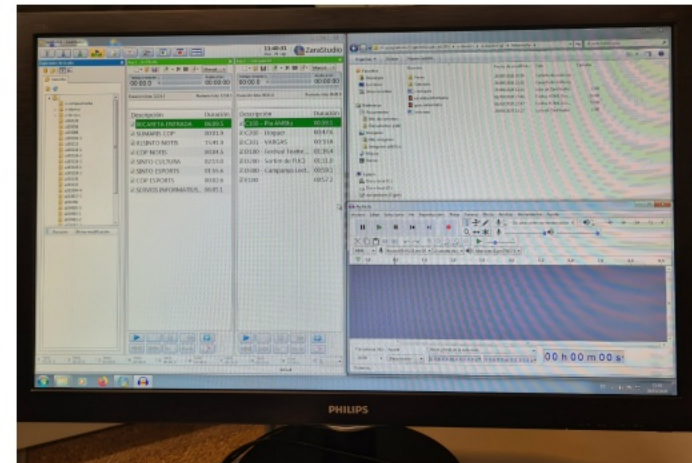


Els auxiliars es poden afegir a la interfície o treure clicant a la tercera imatge del menú superior, començant per la dreta.



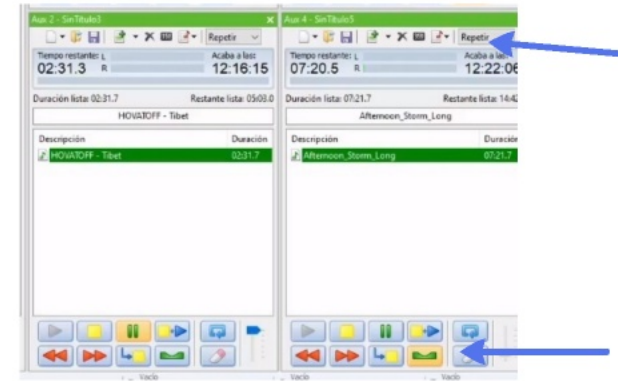
Els auxiliars es poden posar al lloc de la pantalla que es vulgui. Una configuració possible és tenir els dos auxiliars i l'explorador d'àudio de ZaraStudio en una meitat de pantalla i l'editor Audacity, a l'altra. A més es té connexió a l'arbre de carpetes d'arxius de l'ordinador local i a One Drive (que és on baixen els fitxers guardats a Teams).

ZaraStudio



Audacity

Cada auxiliar té la seva barra de transport (“play”, “stop”...) a la part inferior i el menú a la part superior.



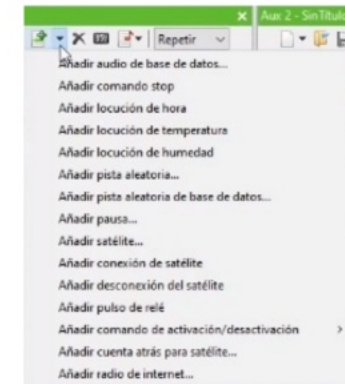
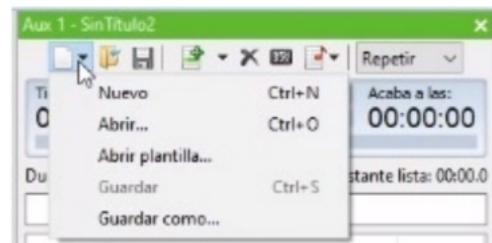
Al menú dels auxiliars hi ha: “Fichero”, “Abrir”, “Guardar”, “Añadir”, “Eliminar”, “Actualizar direcciones”, “Menú lista” i modes de reproducció.

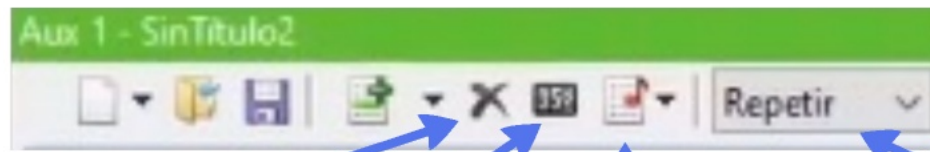
“Fichero” per crear, obrir o guardar una llista de reproducció.

“Abrir” per carregar una llista de reproducció.

“Guardar” per salvar-ne una directament sense passar per les opcions de “Fichero”.

“Añadir”. Per afegir a la llista de reproducció un fitxer d'àudio concret, les funcions “stop” i “pausa”, etc.



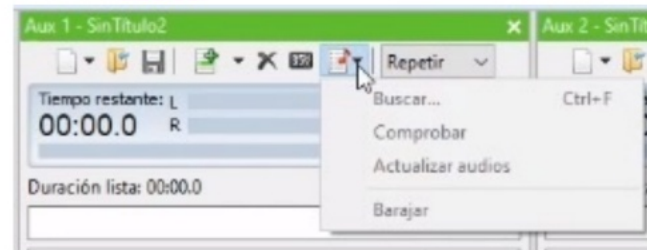
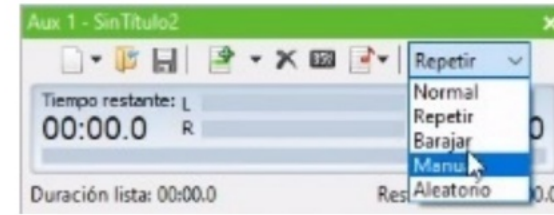


"Eliminar"
per suprimir
el fitxer o
comanament
seleccionat
de la llista de
reproducció.

"Actualizar
direcciones".
Actualitza la
durada de tots els
àudios de la llista
de reproducció
carregada. Es pot
donar el cas que
hi hagi algun fitxer
que, mentre està
preparat al llistat,
s'editi i canviï de
durada. Clicant a
"Actualizar"
sempre es veurà
l'última durada de
cada fitxer d'àudio
carregat.

"Menú
lista". Fer
cerques i
comprova-
cions dels
àudios.

Modes de
reproducció.

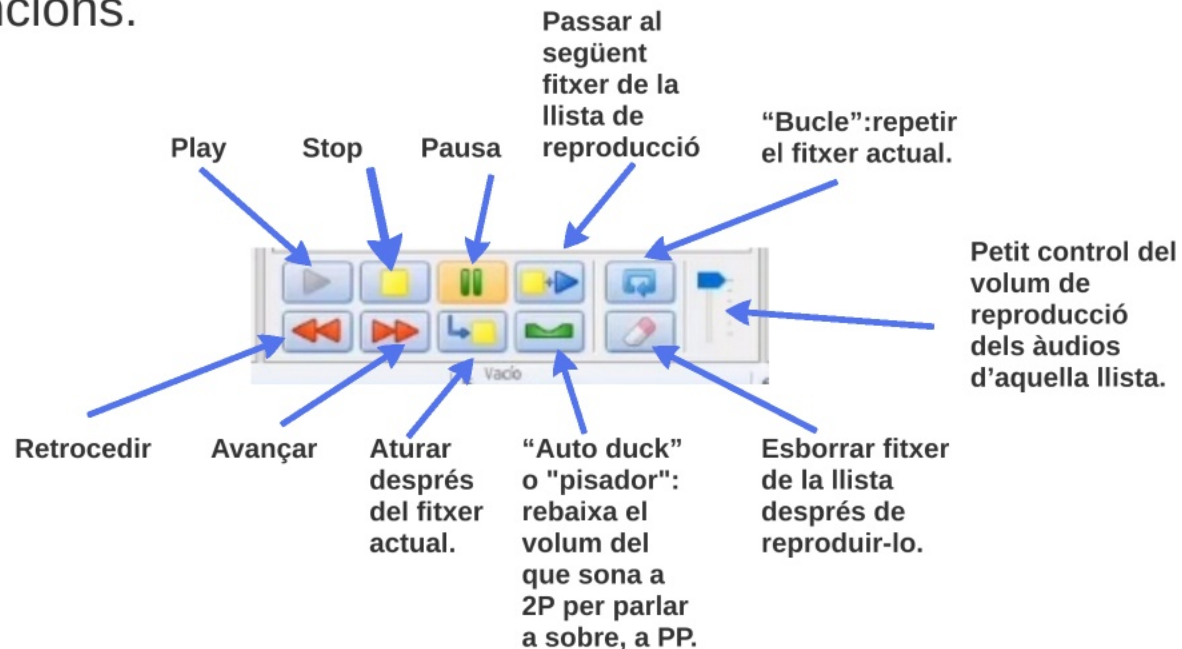


El mode de reproducció de l'auxiliar per defecte posar-lo en "Manual". Aleshores es reproduueix el clip d'àudio desitjat quan es cliqui el seu nom en el llistat preparat. Si està en "Normal" la reproducció de tots els clips de la llista es fa seguida. Quan acaba un comença la reproducció del següent.



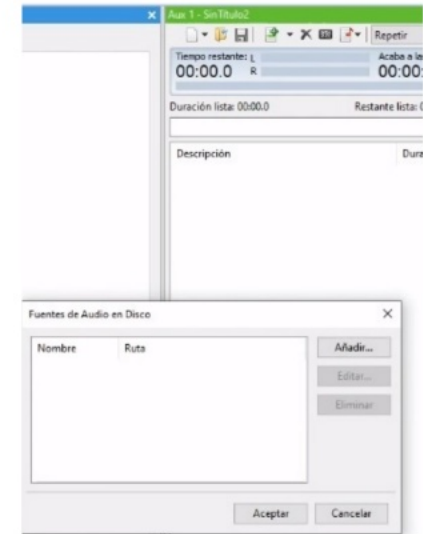
En cada auxiliar hi ha el temps que resta de reproducció (esquerra), el mesurador de senyal, l'hora que s'acabarà la reproducció (dreta) i la barra de reproducció (a sota) que permet avançar o rebobinar la reproducció del clip. El nom del fitxer que està sonant en aquell moment.

A la barra de transport de la part inferior de cada auxiliar hi ha les següents funcions.



Per accedir als directoris de l'ordinador local o al servidor Ganesha des de ZaraStudio, a l'“Explorador de audio” cal clicar el símbol de “Fuentes de audio en disco” i a la finestra que s'obra escollir “Añadir”, per cercar l'arbre de directoris i carpetes que es tingui accés. Les carpetes o fitxers d'àudio escollits apareixeran a l'explorador d'àudio.

Es poden afegir diferents fonts. Per exemple, pot haver-hi una pestanya dedicada als directoris del servidor Ganesha i una altra als fitxers que puguin haver-hi a l'escriptori de l'ordinador local.



ZaraRadio i ZaraStudio

Cinto Niqui, amb la col·laboració de Raül Giró i dels tècnics dels Laboratoris Audiovisuals de la Facultat de Ciències de la Comunicació.

