

Ajuts Joan Oró Contractació de personal investigador predoctoral en formació (FI 2026)

Convocatòria 2026 - Criteris UAB

**Sessió informativa
Àrea de Gestió de la Recerca**

19 de gener de 2026

INTRODUCCIÓ AL PROGRAMA JOAN ORÓ FI

QUÈ ÉS EL PROGRAMA JOAN ORÓ FI

Objectiu del programa

Fomentar la contractació de personal investigador predoctoral per impulsar la recerca universitària catalana.

Suport financer i formatiu

Els ajuts inclouen finançament per contractació, activitats formatives i estades de recerca per internacionalització.

Impacte en el sistema de recerca

Contribueix a captar i retenir talent investigador, reforçant la competitivitat científica i tecnològica a Catalunya.

Beneficis per als investigadors

Ofereix oportunitats d'excel·lència i desenvolupament de competències clau per a la trajectòria professional.



OBJECTIU DELS AJUTS

Impuls a la formació avançada

Els ajuts Joan Oró FI fomenten la realització de tesis doctorals dins contractes predoctorals per formar investigadors especialitzats.

Generació i transferència de coneixement

El programa promou la recerca d'alt nivell i la transferència de resultats cap a la societat i el sector productiu.

Igualtat i inclusió

Els ajuts incorporen mesures per garantir la igualtat d'oportunitats, inclusió i la presència femenina en els àmbits STEM.

Consolidació d'un ecosistema competitiu

Contribueixen a la consolidació d'un ecosistema científic competitiu que fomenta la mobilitat internacional i la interdisciplinarietat.



REQUISITS I CONDICIONS

PERSONES CANDIDATES

Requisits acadèmics

Els candidats han de tenir grau o màster amb una nota mínima de 6,5

Les persones candidates han de complir els requisits següents **en el moment de presentar la sol·licitud provisional (sol·licitud individual)**:

- Haver realitzat els estudis de grau dins de l'Espai Europeu d'Educació Superior (EEES).
- Haver realitzat o estar realitzant els estudis de màster dins de l'Espai Europeu d'Educació Superior (EEES).
- **En el cas de no complir cap dels dos supòsits anteriors, caldrà que la persona candidata acrediti estar matriculada** dins d'un programa de doctorat del sistema universitari de Catalunya en el moment que presenti la sol·licitud provisional.
- Haver finalitzat els estudis conduents al doctorat d'acord amb el que disposa l'article 21 de la Llei 14/2011, d'1 de juny, de la ciència, la tecnologia i la innovació, entre l'1 de gener de 2023 i la data d'inici del contracte objecte d'aquest ajut, sens perjudici del que estableix el requisit a d'aquest apartat. Excepcionalment, aquest termini es pot ampliar fins a l'1 de gener de 2020 (situacions específiques)



PERSONES CANDIDATES

Altres Requisits

- Disposar de la declaració responsable, degudament signada electrònicament, que acrediti que la persona directora de tesi assumirà les tasques de direcció, tutela i avaluació continuada de la tesi doctoral i les obligacions establertes a les bases reguladores.
- No haver gaudit, en convocatòries anteriors, de cap altre ajut per a la contractació de personal investigador predoctoral de cap dels programes Joan Oró FI, FI-SDUR i FI-STEP convocats per l'AGAUR.
- No estar en possessió del títol de doctorat en el moment d'incorporar-se a l'entitat d'adscripció de l'ajut.
- No constar en més d'una sol·licitud com a persona candidata.



PERSONES CANDIDATES

Altres Requisits

Matriculació en doctorat

En el moment d'incorporar-se a l'entitat d'adscripció, les persones candidates han d'estar matriculades en un programa de doctorat d'una universitat del sistema universitari de Catalunya per al curs 2025-2026. Alternativament, les persones candidates que s'incorporin a l'entitat d'adscripció de l'ajut a partir de l'1 de juny de 2026, inclòs, poden estar acceptades al programa de doctorat corresponent i matricular-se al curs 2026-2027 en el moment en què aquesta matriculació es pugui fer efectiva, segons els calendaris de les diferents universitats.



ENTITATS BENEFICIÀRIES

Tipus d'entitats beneficiàries

Les universitats, centres de recerca, fundacions hospitalàries i grans infraestructures científiques poden ser beneficiàries dels ajuts Joan Oró FI.

Requisits d'elegibilitat

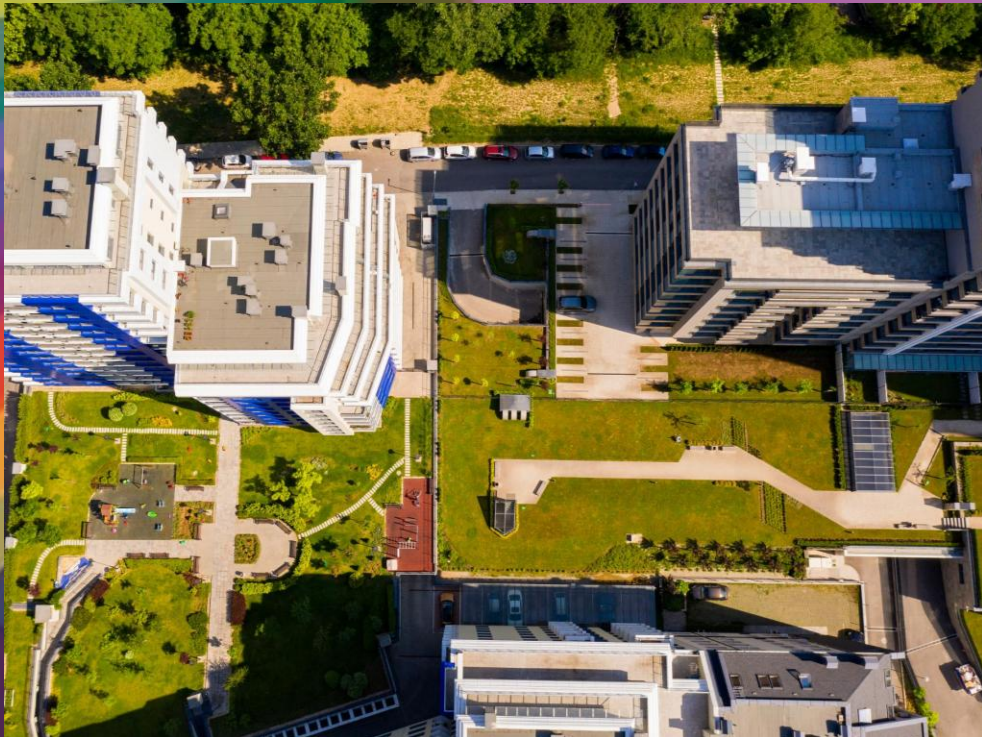
Les entitats han de garantir la vinculació laboral del director de tesi i disposar dels recursos per desenvolupar correctament el projecte.

Entitats excloses

Queden exclosos els parcs científics, tecnològics i centres de suport a l'activitat empresarial.

Compliment normatiu

Les entitats han de complir amb les normatives fiscals, laborals, de transparència i d'igualtat i no-discriminació.



CONDICIONS ECONÒMIQUES I DURADA

DURADA DEL CONTRACTE

Durada inicial i renovació

Els contractes tenen una durada inicial d'un any, renovable fins a un màxim de **quatre anualitats** segons requisits i progrés.

Casos excepcionals

En casos de discapacitat, la durada del contracte pot ampliar-se fins a sis anys per garantir suport adequat.

Data d'inici i flexibilitat

Els contractes han de començar abans l'1 de setembre de 2026, amb ampliació fins a l'1 de desembre per a extracomunitaris.

Adaptació a necessitats individuals

La flexibilitat assegura l'adaptació a les necessitats i la continuïtat del projecte de recerca.



DOTACIÓ ECONÒMICA



Finançament del salari predoctoral

Els ajuts financen el salari del personal investigador predoctoral segons mòduls anuals establerts per convocatòria.



Ajut complementari per estades

Hi ha un ajut addicional de 3.000 euros per estades de recerca i activitats formatives del personal investigador. I podeu trobar informació sobre la gestió de l'ajut a [tràmits on line de recerca](#)



Indemnització per finalització

Inclou indemnització per finalització de contracte per garantir condicions laborals adequades.

CALENDARI I PROCEDIMENT

TERMINIS CLAU

Presentació de sol·licituds

El període per presentar sol·licituds provisionals (individuals) és del 14 al 30 de gener de 2026 a les 14:00 hores.

Confirmació d'entitats

Les entitats han de confirmar o rebutjar sol·licituds entre el 9 i el 18 de febrer de 2026.

Inici de contractes

Els contractes han d'iniciar-se abans de l'1 de setembre de 2026 amb ampliació possible fins a l'1 de desembre en casos justificats.



PROCÉS D'AVALUACIÓ I PRIORITZACIÓ

Sistema de valoració transparent

Les sol·licituds s'avaluen segons criteris públics i transparents establerts a les bases reguladores.

Priorització interna per entitats

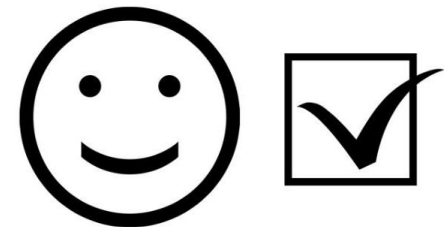
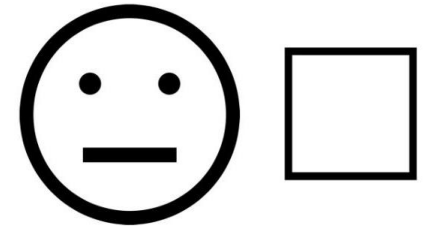
Cada entitat aplica un sistema validat per prioritzar les sol·licituds segons expedient i projecte.

Resolutions i al·legacions

L'AGAUR publica resolucions provisionals, obre període d'al·legacions i dicta resolució definitiva.

Garantia d'igualtat i qualitat

El procediment assegura igualtat d'oportunitats i alta qualitat científica en les propostes seleccionades.



CRITERIS UAB PER A LA PRIORITZACIÓ

SISTEMA DE PUNTUACIÓ



Expedient acadèmic

SISTEMA DE PUNTUACIÓ



Entorn formatiu i recerca

Es valora la qualitat de l'entorn formatiu i de recerca amb un pes de **3 punts** per assegurar un bon context.

Es valorarà la persona directora de tesi en funció dels següents paràmetres **(3p)**:

- Tram de recerca viu en el moment de la sol·licitud (RyC, BG i ICREA, s'equiparen) **(1p)** (*)
- Projecte de recerca competitiu vigent IP/ColP **(1,5p)** / INV de l'equip investigació **(1p)**
- Tesis doctorals, dirigides per la persona directora, llegides i defensades a la UAB en els cinc darrers anys. El període avaluat serà de 01/01/2020 al 31/12/2024 **(0,5p)**:
- Cada tesi dirigida: 0,2p + 0,1p adicional si la tesi té menció d'internacionalització.
- Cada tesi co-dirigida: 0,1p + 0,05p adicional si la tesi té menció d'internacionalització.

* A efectes d'aquesta convocatòria, es considera que un/a investigador/a té tram viu quan l'últim període de recerca avaluat i reconegut inclou, almenys, un any dels darrers set anys (comptat del 2019 en endavant)

SISTEMA DE PUNTUACIÓ



Adequació a la política científica

L'adequació de la proposta a la política científica de la UAB té un valor de **3 punts** per garantir l'alineament estratègic.

1- Si la persona directora de tesi és membre, IP o co-IP d'un projecte de recerca competitiu gestionat per la UAB **(0,5p)**.

Expedient del candidat: 15% **(1,5 p)** calculada segons l'apartat NOTA DE L'EXPEDIENT ACADÈMIC DE LA PERSONA INVESTIGADORA CANDIDATA

Promoció IPs joves: Edat IP igual o menor de 45 anys **(0,5p)**.

Promoció de directores dones **(0,5p)**.

RECOMANACIONS PER ALS CANDIDATS

COM MILLORAR LA CANDIDATURA

Expedient acadèmic i homologació

Assegurar un bon expedient acadèmic i gestionar l'homologació de notes si cal, és essencial per una candidatura sòlida.

Direcció de tesi amb experiència

Escollir una direcció de tesi vinculada a projectes competitius incrementa la puntuació en la valoració de l'entorn de recerca.

Alineació amb línies estratègiques

La proposta de tesi ha d'estar alineada amb les línies estratègiques de la UAB i destacar la seva transferència potencial i impacte.

Planificació i compliment de terminis

Revisar la documentació i respectar els terminis de la convocatòria amb planificació i comunicació fluida és clau per l'èxit.



RECOMANACIONS PER A LES PERSONES DIRECTORES DE TESI

COM MILLORAR LA CANDIDATURA I FER SEGUIMENT

- Assegurar-se que els estudis de la candidatura donin accés als estudis de doctorat.
- Assumir les tasques de direcció, tutela i avaluació continuada de la tesi doctoral i les obligacions establertes a les bases reguladores.
- Ha de tenir una vinculació estatutària, laboral o mitjançant un conveni d'adscripció amb l'entitat beneficiària de l'ajut. Aquesta vinculació ha de garantir suficientment la supervisió i el seguiment de la tesi doctoral de la persona candidata durant els quatre anys de l'ajut. A efectes d'aquestes bases reguladores, es considera que no compleixen aquest requisit el personal amb dedicació a temps parcial, el personal en situació d'excedència, el professorat visitant, el professorat emèrit. A la UAB, tampoc no s'admet el professorat honorari, substituït o associat.



COM MILLORAR LA CANDIDATURA I FER SEGUIMENT



- Ha de signar la declaració responsable que acrediti que assumirà les tasques de direcció, tutela i avaluació continuada de la tesi doctoral i les obligacions establertes a les bases reguladores.
- Únicament poden constar com a tal en una sol·licitud. En el cas de disposar de diferents codirectors o codirectores de tesi, en el moment de presentar la sol·licitud únicament s'hi poden fer constar les dades d'una persona. Aquesta persona és l'únic director o directora de tesi als efectes establerts en aquestes bases reguladores.
- Revisar la documentació de la persona candidata per assegurar que tota la informació sigui correcta.
- Respectar i fer seguiment dels diferents terminis de la convocatòria planificant amb la persona candidata.

CONTACTE:

RECERCA.RESPON@UAB.CAT

GRÀCIES PER LA VOSTRA ATENCIÓ

ÀREA DE GESTIÓ DE LA RECERCA