

**CONTRA EL TRASLLAT DEL MURAL DE MIRÓ**

El Col·legi d'Arquitectes de Catalunya demana aturar el trasllat del mural de Miró del seu espai "original", a la terminal T2 de l'aeroport del Prat, per "mantenir la unitat entre arquitectura i intervencions artístiques".

**CALA VENTO ACTUALITZEN 'PAU', DELS PETS**

El duo empordanès Cala Vento fa una magnífica versió de *Pau*, la cançó que Els Pets van incloure al disc *Agost* (2004). La versió va més enllà i n'actualitza la lletra per parlar d'un Pau que ja no té 20 anys, sinó més de 40.

les Escoles Salesianes de Sarrià, on hi havia la F14, una potent indústria de guerra on es fabricaven bombes, bales i fusells màuser i s'equipaven els tancs i els vehicles cuirassats. Era un lloc de conflictes perquè hi havia hagut alguns robatoris. "Ho descarto perquè el patró és molt diferent. Els enfrontaments dels Fets de Maig eren a peu de carrer i les víctimes es deixaven sense enterrar, no amagaven res", diu.

**Brigadistes Internacionals?**

La proximitat de les fosses amb la caserna fa que hi hagi més possibilitats, segons Ramos, que puguin ser brigadistes internacionals. "Hi ha exemples d'altres execucions de membres de les Brigades Internacionals. El cas més proper seria la presó i centre de tortura per a brigadistes internacionals al castell de Castelldefels, on hi ha una fossa que mai ha estat exhumada, i que va funcionar entre l'abril del 1938 i el 22 de gener del 1939 -detalla l'arqueòleg-. "A les parets del castell hi ha molts grafitis amb noms de brigadistes i sabem pels registres que alguns dels qui hi van entrar no en van tornar a sortir".

El Sagrat Cor de Sarrià, rebatejat com a Voroixilov (comandant militar soviètic fidel a Stalin i membre del Comitè Central del Partit Comunista), es va convertir en un quarter militar. El complex era format pel convent, l'escola, els patis i la capella, que es feia servir com a teatre. Els camps eren el lloc d'entrenament dels militars voluntaris, tant del país com dels primers estrangers. Hi dormien oficials i convidats, entre altres Ramon Mercader, que més tard assassinaria Trotski; la seva mare, Caridad del Río, i el seu germà, a més dels serveis d'espionatge soviètics.

"Un dels individus morts tenia entre 25 i 30 anys i els altres tenien entre 30 i 40 anys, cosa que indicaria que potser tenien algun càrrec o lideratge polític o sindical. Un d'ells, a més, era coix i, per tant, descartem força que fos soldat", diu Ramos. "El 1938, els membres del PSUC i el Comissariat del Poble per a Afers Interners de la Unió Soviètica (NKVD) havien fet desaparèixer algun individu: per tant, seria una possibilitat", afegeix. Sovint aquestes víctimes condemnades sense judici havien estat acusades d'indisciplina, infiltració, desertió o eren anarquistes o comunistes dissidents considerats, despectivament, "trotskistes i feixistes". Entre l'abril del 1937 i el gener del 1939 es calcula que es van arribar a empresonar 3.734 militants antifeixistes, el 90% dels quals eren de la CNT, el 4% del POUM, el 3% de la UGT o el PSUC i la resta de filiació desconeguda.

Una altra possibilitat és que fossin víctimes de la txeca del carrer Anglès, 46, que va ser primer de la CNT i, després dels Fets de Maig, del Servei d'Informació Militar. A prop hi havia també una altra txeca, a l'avinguda Vallvidrera, 10, i una altra al número 1 del carrer Canet. ■

# Troben noves pistes del pas de l'exèrcit d'Anníbal per la Cerdanya

## Un estudi de la UAB demostra l'enfrontament entre ceretans i cartaginesos

S.M.M.  
BARCELONA

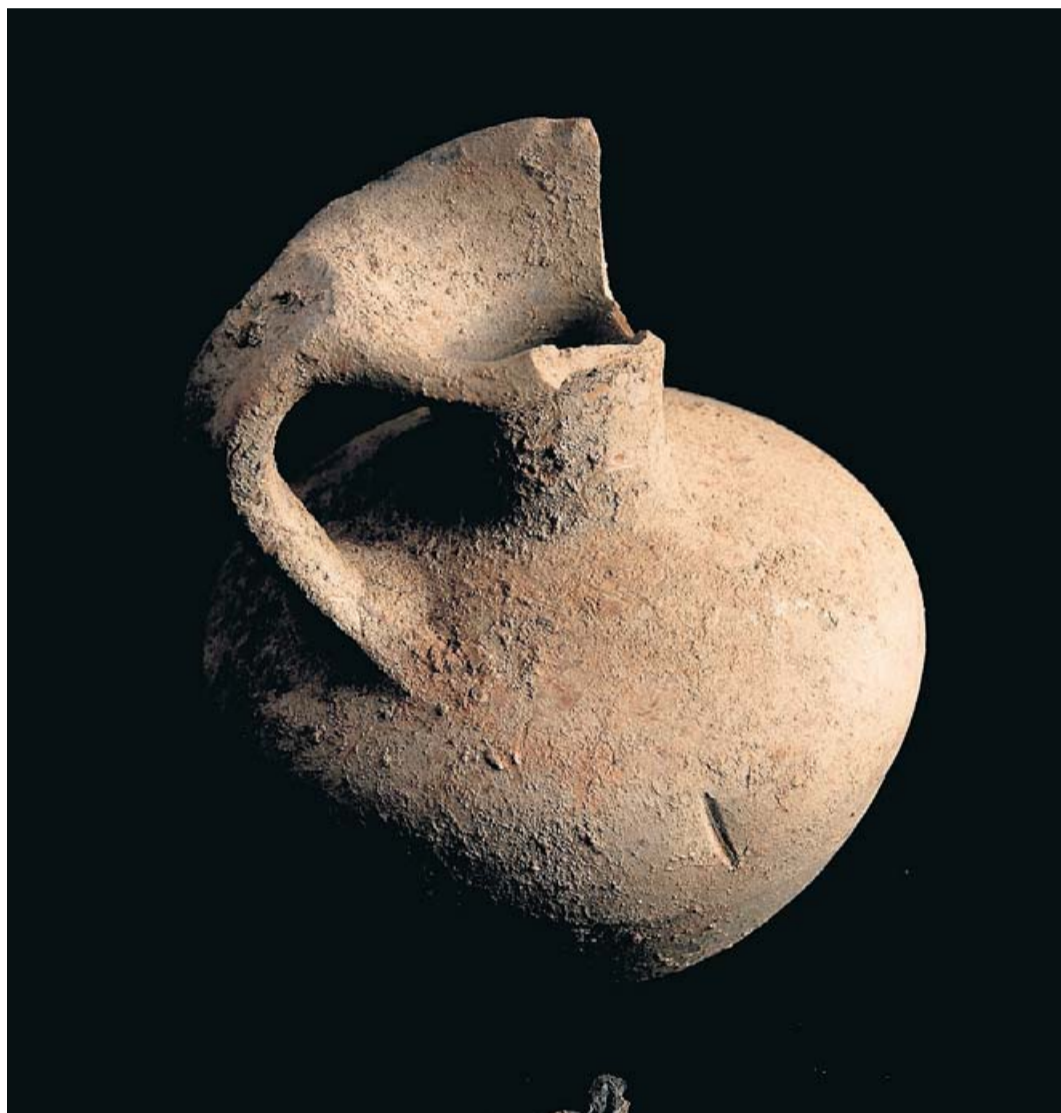
Fa uns 2.200 anys, en un estable a Bellver de Cerdanya, hi va haver un incendi violent que va destruir pràcticament tot el poblat dels ceretans. En l'incendi van morir un cavall, quatre ovelles i una cabra. El rastre d'aquell foc violent ha perdurat fins avui i ha donat noves pistes sobre com era la vida al Pirineu a l'edat del ferro. Un equip de la Universitat Autònoma de Barcelona (UAB) n'ha investigat les restes carbonitzades i ha arribat a la conclusió que el foc es podria haver produït quan l'exèrcit cartaginès va travessar els Pirineus de Lleida per lluitar contra els romans durant la Segona Guerra Púnica (entre el 218 aC i el 202 aC). La recerca es va publicar ahir a *Frontiers in Environmental Archaeology*.

Amb les restes d'animals, s'han trobat també objectes de valor com un piquet de ferro i una arracada d'or amagada dins d'una gerra que estava encastada en una roca. Hi havia nombroses eines que podrien haver servit per filar i teixir la llana de les ovelles i cabres que vivien a la planta baixa, com fusaioles i pesos de teler. Els arqueòlegs també han localitzat civada, ordi i alguns recipients de cuina sencers. A partir de les restes trobades, es pot saber que els qui van viure a l'edifici, que tenia dues plantes, menjaven llet i formatge i guisats de porc i xai.

**Un incendi provocat**

El foc va provocar que el sostre, les bigues de suport i el pis superior de fusta caiguessin. "És probable que la destrucció violenta del lloc estigui relacionada amb aquesta guerra. El foc general apunta a una destrucció antròpica, intencionada i molt efectiva, ja que tots els edificis del poblat van ser destruïts. En un edifici adjacent també vam trobar un gos cremat", explica Oriol Olesti, el professor de ciències de l'antiguitat i de l'edat mitjana de la Universitat Autònoma de Barcelona que ha liderat la investigació. Els habitants de l'edifici ni tan sols van tenir temps d'obrir la porta de l'estable i salvar els animals.

El Tossal de Baltarga era un lloc de residència i punt de guaita de la comunitat ceretana amb un important assentament fortificat a prop, el Castellot de Bolvir. "Aquestes valls eren un territori important econòmicament i estratègicament", destaca Olesti. Altres campanyes d'excavació han fet aflorar una alta concentració de monedes, cap d'elles cartaginesa, i bales de fona de plom, que fan pensar que hi havia una important pre-



Una de les peces que han estat desenterrades a Bellver de Cerdanya. UAB

sència de tropes militars ceretanes. "Les fonts documentals mostren com les tropes d'Anníbal van travessar cap a la Gàl·lia per algun punt dels Pirineus, evitant la costa, que era més pro romana. Creiem que l'exèrcit cartaginès es va dividir i una part va seguir el corredor del Segre i va travessar el territori cerdà a través del coll de la Perxa, resseguint el Tet fins a arribar a les planes rosselloneses", afirma Olesti. Anníbal devia arribar a fer pactes amb algunes poblacions, però amb els ceretans no hi va haver negociació. "No es conserven gaires restes arqueològiques d'aquesta expedició de l'exèrcit cartaginès, i el Tossal de Baltarga n'és probablement un dels millors exemples", diu Olesti.

Una altra pista que fa pensar que l'incendi va ser provocat és el fet que hi hagués l'arracada d'or amagada: "Indica l'anticipació per part de la població local d'algun tipus d'amenaça, probablement l'arribada d'un enemic. A més, mantenir un nombre tan elevat d'animals en un petit estable, quan era estiu i, per tant, època de pastura, suggereix l'anticipació d'un

**Conflicte**  
És probable que la destrucció tingui a veure amb a la II Guerra Púnica

**Feina**  
Amb les restes d'animals, s'han trobat objectes de valor

perill", defensa Olesti. Segurament si la troballa s'hagués produït en algun poble de la costa, els arqueòlegs haurien dubtat de qui hauria estat l'atacant. "Si hagués estat a Mataró no estaria tan clar perquè l'ocupació romana és immediatament posterior, però els romans van trigar més de 50 anys a arribar als Pirineus", afirma. Els arqueòlegs no saben què va passar amb la gent que vivia al Tossal de Baltarga de manera immediata, però finalment va ser reocupat i utilitzat pels romans, com demostra una torre de guaita que encara es conserva.

La troballa de la UAB ha permès reconstruir les pautes econòmiques d'aquests habitants, probablement dedicats a la transhumància. L'anàlisi d'isòtops indica que algunes ovelles havien pasturat anteriorment a les pastures de terra baixa, possiblement per acord amb altres comunitats. "Aquestes comunitats de muntanya no estaven tancades a les terres altes, sinó connectades amb zones veïnes amb les quals intercanviaven productes i, probablement, coneixements culturals", destaca Olesti. ■