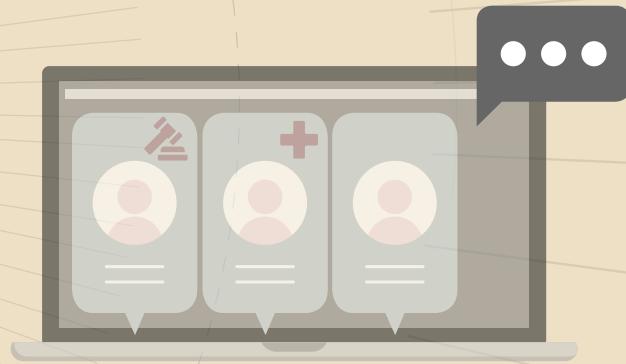


# Memòria d'activitats

curs 2019-2020



Fundació  
Autònoma Solidària

**UAB CAMPUS**

[www.uab.cat/fas](http://www.uab.cat/fas)

*Fem 20anys!*

La **Fundació Autònoma Solidària** (FAS) és una **entitat social universitària** que té la missió de facilitar eines per contribuir a fer que la comunitat universitària formi part d'una **ciutadania activa, crítica** i agent de transformació social.

Per fer-ho, la FAS dissenya i executa projectes d'acció social universitària i de sensibilització i foment de l'esperit crític, amb l'objectiu final de generar un impacte social orientat a fomentar la **justícia social** i la millora de l'entorn i la qualitat de vida de les persones.

## MEMÒRIA FAS DEL CURS 2019-2020

**Edició:** Àrea de Comunicació de la Fundació Autònoma Solidària.

**Correcció:** Servei de Llengües de la UAB.

**Fotografies:** Fundació Autònoma Solidària.

**Disseny i maquetació:** Pi-art.scp



<http://www.uab.cat/fas/>



El curs 2019-20 ha estat un any important per a la FAS, ja que era el del nostre vintè aniversari, però finalment el més destacable ha estat l'adaptació que hem hagut de fer al context de confinament general, motivat per l'emergència sanitària de la COVID-19.

Cal destacar molt especialment la tasca que ha fet el Servei per la Inclusió – PIUNE per atendre 282 persones. En el nou context de docència i avaluació en línia, tot l'alumnat i el professorat de la Universitat han hagut de fer un esforç d'adaptació ràpida, però especialment intens ho ha estat per a aquells amb necessitats educatives específiques.

També els diferents programes de voluntariat han hagut d'adaptar-se al nou context: des del programa sociosanitari que ha estat actiu a l'hospital de la Vall d'Hebron en el moment més crític de la pandèmia fins al CROMA 2.0, que ha arribat a 229 infants, amb un format innovador de seguiment individualitzat mitjançant entrevistes telefòniques i sessions virtuals.

Així mateix, molts dels altres programes que treballen en la sensibilització d'alumnat del campus de la UAB han trobat en el format virtual i en les xarxes socials una oportunitat d'arribar a nous públics i de noves maneres. Parlem dels programes de Medi Ambient, Justícia, Salut, etc.

El curs va acabar com cada any amb el Campus Ítaca, un programa per promoure l'interès de joves de secundària en els estudis. Enguany, el Campus s'ha adaptat a les noves mesures de seguretat, però hem considerat important mantenir-lo, després de molts mesos en què els joves no han tingut contacte entre ells ni vinculació directa amb els instituts.

Finalment, vull posar en relleu que el curs 2019-20 hem pogut fer, tot i les adversitats, algunes actuacions destacables. En primer lloc, hem continuat impulsant amb èxit l'Oficina d'Aprenentatge i Servei de la UAB. En segon lloc, hem augmentat el suport a alumnat atorgant 10 beques per a estudiants refugiats i 8 per a estudiants amb discapacitat. I, en tercer lloc, hem articulat un Consell Consultiu, format per 24 persones de reconegut prestigi, que ens acompanyaran per definir l'estratègia i el futur de la nostra fundació

Ens espera, doncs, malgrat tot, un futur optimista!

**Jordi Prat**, director

# FAS

La Fundació Autònoma Solidària (FAS) és una entitat sense ànim de lucre creada el 1999 que col·labora en l'aplicació de les polítiques socials, de solidaritat, de cooperació per al desenvolupament i d'igualtat d'oportunitats de la Universitat Autònoma de Barcelona. Estructuralment, la FAS es troba dins la FUAB, institució que agrupa i gestiona les fundacions de la Universitat.

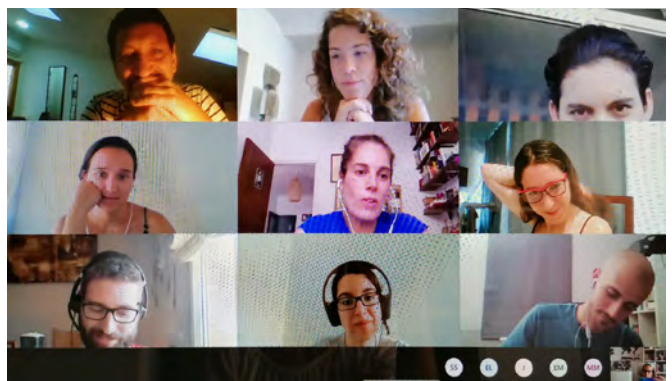
La visió de la FAS és esdevenir una entitat social universitària referent que catalitzi i enforteixi els recursos, el coneixement i els valors de la comunitat universitària, per tal de vehicular-los cap a la transformació social.

## Àrees de treball



## Equip curs 19/20

TOTAL 494 persones



L'**equip tècnic** d'aquest curs, dirigit per **Jordi Prat**, ha estat format per les persones següents:

Laura Buxó, Sara Rebeca Carbonell, Elsa Espinosa, Jofre Güell, Olga Herrero, Eva Maria León, Carla Marimon, Sara Martínez, Àlex Márquez, Andy Morodo, Clàudia Nadal, Marta Neila, Judit Oliver, Júlia Pérez, Berta Porcel, Noemí Molins, Laura Riba, Elisabet Rodríguez, Mireia Ruíz, Arantxa Sánchez i Montserrat Zahonero.

### **Patronat** composició a juliol del 2020

Silvia Altafaja, cap de projectes del gabinet del rector  
 Montserrat Balagueró, directora de Serveis Docents de la Fundació UAB  
 Joan Botella, professor de la Facultat de Ciències Polítiques i de Sociologia  
 Albert Branchadell, professor de la Facultat de Traducció i d'Interpretació  
 Digna Couso, professora de la Facultat de Ciències de l'Educació  
 Daniel Furlan, representant del Consell Social  
 Xavier Such, professor de la Facultat de Veterinària  
 Glòria Estapé, professora de la Facultat d'Economia i Empresa  
 Àngel Puyol, professor de la Facultat de Lletres

**President:** Carlos Eliseo Sánchez, vicerector de Relacions Institucionals i Cultura

**Secretària:** Maria Rosa Català, directora jurídica de la Fundació UAB

**Vicesecretari:** Jordi Prat, director de la Fundació Autònoma Solidària

**Tresorera:** Sònia Hernández, membre del Consell Social

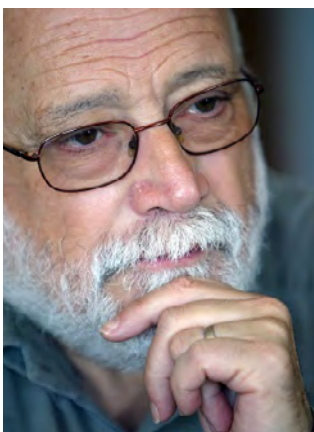
### **Consell Consultiu** composició a març del 2020

El Consell Consultiu és un òrgan de funcions assessores, creat l'any 2020, amb motiu del 20è aniversari de l'entitat. Està format per persones de procedència diversa, vinculades a la docència i a la recerca de la UAB, a les administracions públiques, a entitats del tercer sector, a l'àmbit de la comunicació o al món empresarial, en general, amb experiència i sensibilitat vers les temàtiques socials de què s'ocupa la FAS.

**President honorífic:** Arcadi Oliveres.

**Membres:** Oriol Amorós, Eduard Ballester, Lluís Baulenas, Júlia Betrian, Ricardo Esteban, Sonia Fuertes, Núria García, Ignasi Giménez, David González, Marta Lacambra, Christian Lago Rodríguez, Gabriel Masfurroll, Anna Palou, Estel·la Pareja, Jordi Plana, Francesc Poch, Judit Rifà, Montserrat Rifà, Marc Siscar, Albert Soria, Eulàlia Sot, Victòria Reyes i Gemma Xarles.

Coneix els membres del Consell Consultiu



«Una universitat, per antonomàsia, hauria de ser un dels motors bàsics per a la transformació social.»

«Jo tinc la impressió que la situació del coronavirus no és més que una petita expressió –que ha fet mal a molta gent– d'aquesta societat que s'ha de reformar. A mi el que m'agradaria és que tot això servis de moment de reflexió i que un cop passada la por no hi tornem.»

**Arcadi Oliveres** ✓

Entrevista al professor i activista Arcadi Oliveres (juliol 2020)



## Impacte



1.899

Persones beneficiàries



11

Programes



27

Municipis



397

Persones voluntàries



5.180

Participants en activitats



16

Escoles



60

Instituts

### Persones beneficiàries curs 19/20

TOTAL 1.899 persones



282

PIUNE



63

UAB Impuls



611

Justícia



64

Acollida



195

Sociosanitari

### Participants en activitats i projectes de sensibilització i formació curs 19/20

TOTAL 5.180 persones



1.823

Salut



641

Medi ambient



282

Aprenentatge i servei



1.477

Migracions,  
asil i refugi



957

Educació per a  
la justícia global

# Impacte en el territori

## Presència per municipis



### Socioeducatiu

- ◆ Badia del Vallès
- ◆ Barberà del Vallès
- ◆ Caldes de Montbui
- ◆ Canovelles
- ◆ Castellar del Vallès
- ◆ Castellví de la Marca
- ◆ Cerdanyola del Vallès
- ◆ L'Ametlla del Vallès
- ◆ La Garriga
- ◆ Montcada i Reixac
- ◆ Palau-solità i Plegamans
- ◆ Ripollet
- ◆ Rubí
- ◆ Sabadell
- ◆ Sant Cugat del Vallès
- ◆ Sant Quirze del Vallès
- ◆ Viladecans
- ◆ Viladecavalls i Ullastrell
- ◆ Santa Perpètua de Mogoda
- ◆ Sentmenat
- ◆ Terrassa
- ◆ Ullastrell
- ◆ Viladecavalls
- ◆ Barcelona



### Justícia

- ◆ Sant Esteve Sesrovires
- ◆ La Roca del Vallès
- ◆ Palau-solità i Plegamans
- ◆ Granollers
- ◆ Guardiola de Font-rubí
- ◆ Mollet del Vallès
- ◆ Barcelona



### Sociosanitari

- ◆ Barcelona



### PIUNE



### Acollida



### Salut



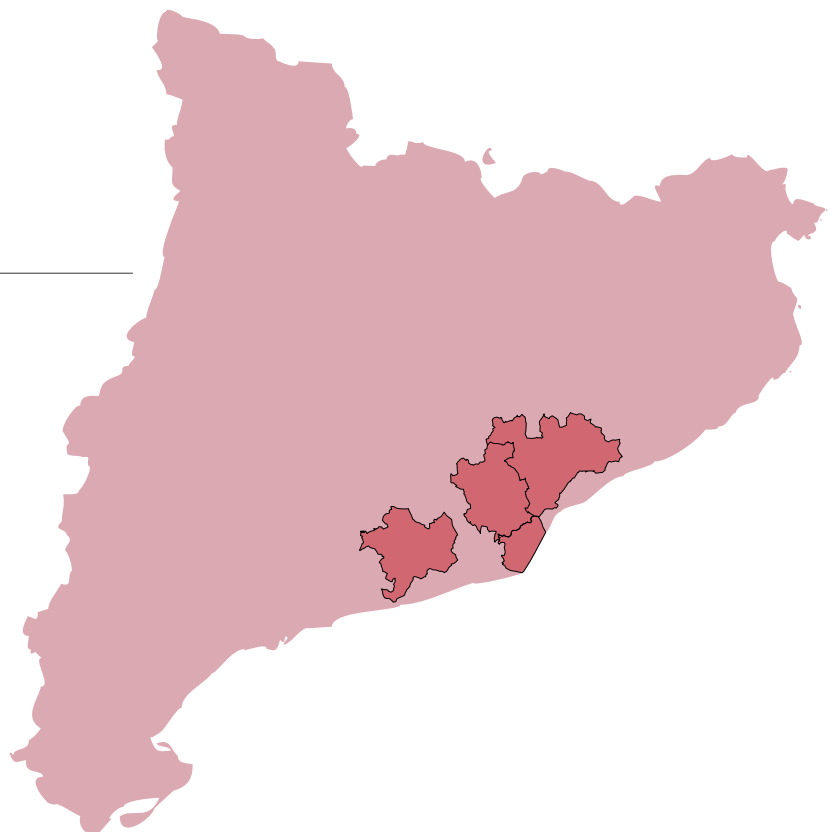
### Medi ambient



### Cooperació i educació per a la justícia global

- ◆ UAB
- ◆ Barcelona

## Presència per comarques





# PIUNE

El Servei per a la Inclusió a la UAB. Suport a estudiants amb Necessitats Educatives Específiques (PIUNE) treballa per garantir que qualsevol persona, independentment de la seva discapacitat o necessitats educatives especials (NEE), pugui accedir als estudis superiors amb igualtat d'oportunitats, i gaudir d'una vida acadèmica i social plena i autònoma a la Universitat, com la resta dels seus companys. El Servei orienta els futurs estudiants de la UAB i promou mesures de suport durant el temps en què cursen els estudis. El PIUNE gestiona el servei de transport adaptat al campus de Bellaterra i el servei d'acompanyaments a peu per a persones que tenen dificultats d'orientació.

El repte principal per a tota la comunitat UAB a partir del mes de març ha estat iniciar la docència virtual i això s'ha fet evident al PIUNE, en què ha calgut un esforç per fer adaptacions digitals i acompanyament a estudiants i professorat per assegurar l'accessibilitat en el nou context. I això ha passat en un curs amb un nombre molt elevat d'usuaris atesos al PIUNE.



## Usuaris



## Mobilitat



## Tutories



## Adaptacions d'exàmens



## Adaptacions tecnològiques



## Estudiants de suport



## Valoració del servei (per part d'alumnat, professorat i tutors)





## Perfil dels estudiants atesos pel PIUNE

	2014 2015	2015 2016	2016 2017	2017 2018	2018 2019	2019 2020	% 2019 2020
<b>Discapacitat física</b>	45	52	60	62	46	<b>63</b>	<b>22,34 %</b>
<b>Discapacitat visual</b>	27	27	21	24	20	<b>18</b>	<b>6,38 %</b>
<b>Discapacitat auditiva</b>	10	13	18	13	13	<b>18</b>	<b>6,38 %</b>
<b>Trastorn d'aprenentatge</b>	47	73	91	79	64	<b>69</b>	<b>24,47 %</b>
<b>Trastorn mental</b>	20	24	31	24	42	<b>48</b>	<b>17,02 %</b>
<b>TEA</b>	7	12	10	14	13	<b>17</b>	<b>6,03 %</b>
<b>Discapacitat múltiple</b>	8	10	21	18	20	<b>44</b>	<b>15,60 %</b>
<b>Trastorn alimentari</b>	5	7	4	3	0	<b>5</b>	<b>1,77 %</b>
<b>Discapacitat intel·lectual</b>	0	0	1	3	0	<b>0</b>	<b>0 %</b>
<b>Total</b>	<b>169</b>	<b>218</b>	<b>257</b>	<b>238</b>	<b>223</b>	<b>282</b>	<b>100 %</b>

## Commemoració del Dia Internacional de les Persones amb Discapacitat

El 2 de desembre es va celebrar aquesta jornada commemorativa en què es van lliurar les beques Impuls a 7 estudiants de la UAB amb situació de dependència. Les beques van ser entregades per Sara Moreno, vicerec-tora d'Alumnat i d'Ocupabilitat; Tania Nadal, vicepresidenta del Consell Social de la UAB, i Jordi Prat, director de la FAS. A més, durant l'acte es va presentar el nou col·lectiu APNEU, d'atenció a les persones amb necessitats específiques a la Universitat.



## UAB Impuls, orientació laboral

El programa UAB Impuls facilita l'acompanyament en la inserció al mercat de treball de l'alumnat i les persones titulades de la UAB amb discapacitat o NEE o en situació de risc d'exclusió social, mitjançant contractes laborals o de pràctiques. El programa també assessora les empreses sobre bonificacions i desgravacions fiscals, fa difusió de les ofertes, preselecciona les persones candidates i ofereix acompanyament en l'adaptació al lloc de feina i seguiment de la contractació. Forma part de la xarxa Incorpora de l'Obra Social "la Caixa".



63

Persones ateses



33

Insercions



46

Ofertes gestionades

## Beques Impuls

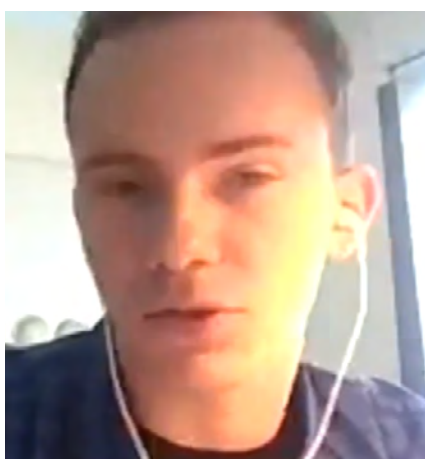
Ajudes adreçades a l'alumnat amb discapacitat de la UAB, especialment aquells en situació de dependència, per facilitar que puguin assistir a la Universitat i completar els estudis superiors en igualtat de condicions. L'ajut econòmic, que es convoca amb el suport del Consell Social de la UAB, s'atorga en concepte d'assistència i de mobilitat.



RESOLUCIÓ:

7 BEQUES

14.983 €



«El programa PIUNE m'ha corroborat que no hi ha fronteres per arribar al coneixement i a la cultura. L'acompanyament, evidentment, és essencial i més en situació d'excepcionalitat que hem viscut, que vivim i que malauradament viurem durant molt de temps. Però crec que són les il·lusions, aspiracions i, fins i tot, ambicions que té cada persona que les empeny a formar-se i a superar-se.»

**Set Simón, voluntari/estudiant de suport** ✓

«El Set (voluntari - estudiant de suport) no només em passava els apunts de les classes a les quals no podia anar, sinó que em dedicava àudios en què m'explicava allò que no entenia, em recordava dates i revisava les meves redaccions. Sense mencionar que també ha estat amb mi en els mals moments, aconsellant-me i acompanyant-me.»

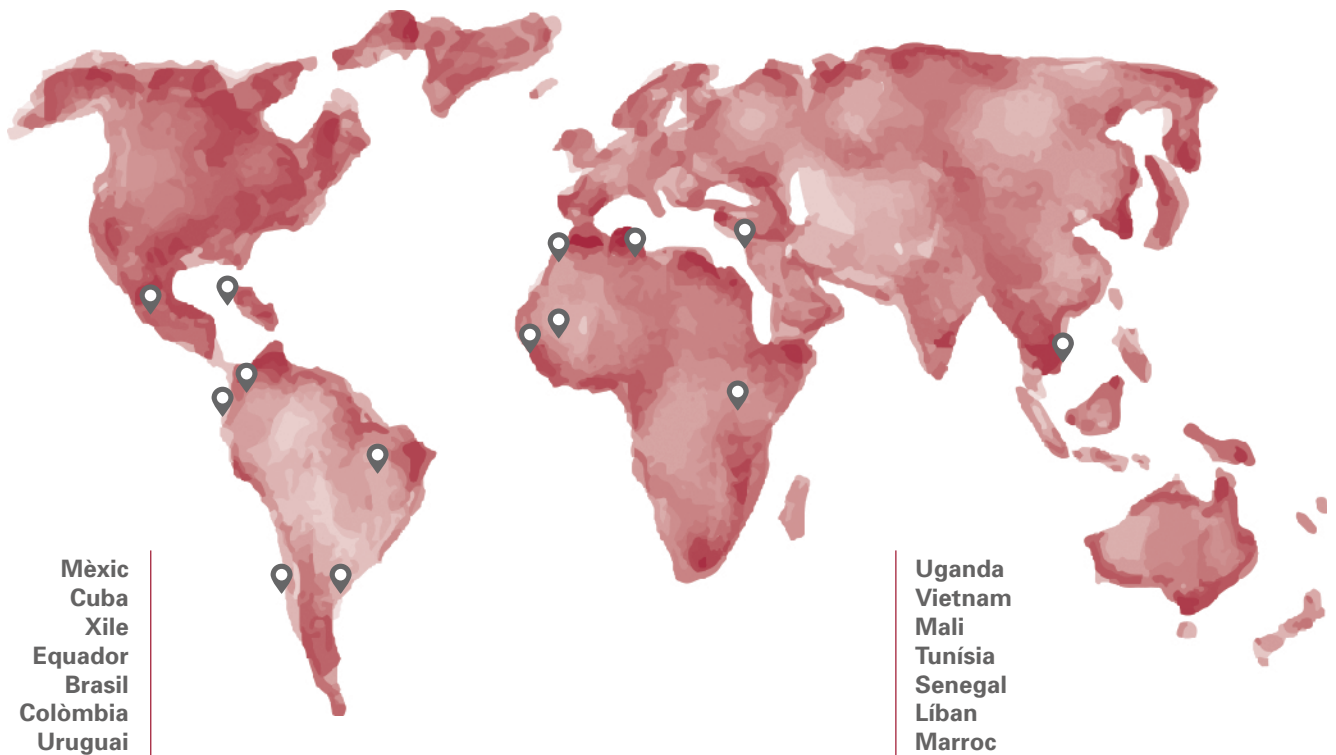
**Estudiant beneficiària del PIUNE** ✓

# Fons de Solidaritat de la UAB

El Fons de Solidaritat va néixer el 1994 com a instrument de la UAB per promoure actuacions de cooperació universitària per a la justícia global que contribueixen a la creació de condicions favorables per a la construcció d'un món just, democràtic i sostenible. El Fons compta amb els ingressos propis de la Universitat i les aportacions de la comunitat universitària, a partir del referent internacional del 0,7% del pressupost.



## Mapa projectes FS



<b>Convocatòria XXXVII:</b>	<b>59.618 €</b>	5 projectes de cooperació internacional i 4 iniciatives de l'àmbit de l'educació per a la justícia global.
<b>Convocatòria E2019-2020:</b>	<b>9.956,76 €</b>	10 projectes de cooperació per a la justícia global.
<b>Àmbits dels projectes:</b>	Medi ambient, salut, drets humans/igualtat, educació, agricultura, governabilitat democràtica	



# Projecte d'educació per la justícia global a la universitat

Amb l'objectiu de promoure un enfocament d'educació crítica i transformadora en els estudis universitaris, des de l'any 2013 la FAS du a terme aquest projecte en què participen diferents agents amb competències universitàries: des de facultats i entitats fins a professorat i estudiants. A més, des de 2017 el projecte ESDU contribueix a complir el compromís que té la UAB, juntament amb les altres universitats membres l'ACUP, amb l'Agenda 2030 de les Nacions Unides i treballa per assolir els objectius de desenvolupament sostenibles (ODS). S'han dut a terme tallers i formacions sobre ODS per a alumnat i professorat

## Tallers ODS adreçats a alumnat



725

## Formació adreçada a professorat



140

## Grups de treball amb docents de la UAB



36

## TFG



Alumnat dels 35 TFG presentats en la 3a convocatòria

41



Professorat implicat en l'avaluació

15

## III lliurament dels premis TFG

Va tenir lloc la tercera edició de la convocatòria de premis per a treballs de final de grau (TFG) duts a terme el curs 2018-19 sobre temàtiques relacionades amb el desenvolupament sostenible i la justícia global. L'objectiu d'aquests premis és promoure l'interès per la recerca en l'àmbit del desenvolupament sostenible i la justícia global. A més, es planteja el premi com una contribució de la UAB a l'Agenda 2030 i als ODS. El 5 de febrer es va celebrar l'acte de lliurament dels premis.



## ODS a Catalunya: el Pla de Govern, l'Acord nacional i l'Aliança 2030

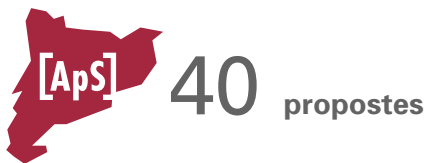
El 6 de febrer es va impartir una formació per a professorat que portava per títol "Cap a l'assoliment dels ODS a Catalunya: el Pla de Govern, l'Acord nacional i l'Aliança 2030", a càrrec de Meritxell Rota, analista del Consell Assessor de Desenvolupament Sostenible a Catalunya, òrgan d'assessorament del Govern de la Generalitat.

# Aprentatge servei

L'aprenentatge servei (ApS) és una proposta educativa que combina processos d'aprenentatge i de servei a la comunitat en un sol projecte en què els participants es formen treballant sobre necessitats reals de l'entorn amb l'objectiu de millorar-lo. L'ApS és, doncs, un projecte educatiu amb utilitat social.

La FAS gestiona l'Oficina ApS de la UAB, que s'encarrega de promocionar l'ApS a la UAB i a entitats externes i de fer el seguiment de tots els processos amb professorat, estudiants i entitats del tercer sector.

## Mapa de les experiències d'ApS a la UAB



## Propostes d'entitats de reptes o necessitats socials per fer TFG



## TFG duts a terme amb metodologia ApS



## Alumnat participant en la conferència "Vols fer un TFG amb ApS"



## Membres de la comissió d'ApS



## Grup Innovació ApS



«Tota aquesta feina que fem té un sentit en la societat i l'alumnat se sent encara més realitzat i encara pren més sentit la acció formativa que està fent perquè veu que realment és útil.»

**Anna Soler**, professora de la Facultat de Ciències de l'Educació ✓

«Mai no tenim l'oportunitat de viure experiències reals i menys dins de la universitat. Les úniques que solem viure són a les escoles de pràctica.»

**Andrea Ramírez**, estudiant de la Facultat de Ciències de l'Educació ✓



# Programes socioeducatius

La FAS, a través de l'àrea socioeducativa, organitza diferents programes que acompanyen infants o joves que, per les seves circumstàncies socioculturals o personals, tenen dificultats per assolir els objectius acadèmics. Els programes CROMA 2.0, Let's Go o Ítaca tenen també l'objectiu de motivar els infants o els joves a continuar estudiant quan acaben l'ESO. Mitjançant aquests programes, la UAB canalitza la seva implicació amb la societat i demostra el seu compromís amb els entorns socials desafavorits, com a part de la seva responsabilitat social.

	Beneficiaris	Centres	Municipis	Estudiants implicats o monitors
Let's Go	145	2	1	15
CROMA	229	16	6	32
Unix	12	1	1	1
Ítaca	298	60	20	25

## Campus Ítaca

S'adreça a alumnat de secundària i consisteix a fer una estada al campus de la UAB per dur-hi a terme activitats lúdiques i pedagògiques per incentivar aquests alumnes a continuar la seva formació un cop finalitzada l'etapa obligatòria. A causa de la crisi sanitària, s'ha treballat per ajustar el programa a les necessitats de seguretat i salut.

Més enllà de les modificacions que s'hi han fet per adaptar-se a les mesures sanitàries, l'alumnat ha rebut una formació del Departament de Psicologia Evolutiva sobre gestió i control de les emocions pensada per donar suport a les situacions viscudes durant el confinament per la pandèmia. A més, s'han pogut mantenir les activitats de descoberta de la Universitat, les d'expressió i les activitats físiques i els jocs d'aigua.

Campus Ítaca juliol 2020



Projectes realitzats pels participants del Campus Ítaca 2020



«Les mascaretes, els grups reduïts i la distància no han estat un impediment perquè la convivència i les ganes d'aprendre i de divertir-se fossin presents al campus Ítaca com cada any.»

«En aquesta edició ha resultat molt notable l'alt grau de motivació i de participació dels adolescents, possiblement a causa del llarg període de confinament, de les ràtios més baixes en les activitats i de la capacitat d'adaptació i acceptació de la nova situació sanitària.»

**Jordi Prat** ✓

Campus Ítaca, un viatge universitari per a joves de secundària





## CROMA 2.0

El programa promou la vinculació de la UAB amb centres de primària del Vallès Occidental amb presència d'alumnat amb risc d'exclusió social i a través de la participació voluntària d'estudiantat universitari. L'objectiu és aconseguir trajectòries d'èxit dels infants participants, mitjançant el reforç dels processos de vinculació escolar.

Els projectes que s'han dut a terme han estat:

- Plantes mutants. CRAG (Centre de Recerca en Agrigenòmica)
- El robot de les emocions. INC (Institut de Neurociències)
- Ciències socials. GREDICS (Grup de Recerca En Didàctica I les Ciències Socials)
- Identitats creadores: retrats i autoretrats. Sldis (Social Inclusion and disability)

Amb el confinament, es va passar a fer un acompanyament telemàtic als infants beneficiaris dels tallers. Se'ls trucava o videotrucava a ells i a les seves famílies per detectar necessitats, se'ls donava suport en les tasques escolars i en la resolució de problemes tecnològics i se'ls atenia també emocionalment.

*«El CROMA és un reforç en què ens divertim. Em fa sentir bé quan fem coses divertides. Ens ajuden en moltes coses com, per exemple, a resoldre problemes. M'han ajudat a ser més feliç perquè últimament a classe estava molt trist.»*

***Nosa, infant participant en els tallers del CROMA 2.0*** ✓

Video intervenció del Nosa



## LET'S GO

Aquest programa ha tingut com a objectiu convertir Badia del Vallès en una ciutat promotora de l'aprenentatge de la llengua anglesa. Aquest curs ha estat l'últim, ja que es va plantejar que tindria una durada de 4 anys. Com a activitat destacable, 10 joves de l'INS Federica Montseny han viatjat a Grècia.




# Actuacions especials per respondre a l'emergència sanitària de la COVID-19

A més de les adaptacions que es van fer per poder seguir desenvolupament l'activitat programada, en aquest annex recollim algunes de les accions especials que es van desenvolupar per respondre a algunes de les noves necessitats que van sorgir arran de l'emergència sanitària.

## Guies per assegurar l'accessibilitat en la docència virtual

A causa de la crisi sanitària, la universitat s'ha hagut d'adaptar a la docència virtual de manera precipitada. El PIUNE ha detectat que en alguns casos les dificultats de l'alumnat amb NEE s'han vist incrementades per la situació. A més de donar suport a alumnes a través de tutories en línia o per telèfon, el PIUNE va elaborar la Guia per a la docència i l'avaluació virtual de l'alumnat amb necessitats educatives específiques. La Guia dona eines als docents per tal de desenvolupar l'activitat virtual tenint en compte l'alumnat amb NEE. Presenta un recull de recursos generals i útils com l'accessibilitat dels materials i altres ajustaments que tenen un caràcter rellevant per atendre la individualitat de l'alumnat. Altrament, es van publicar dues guies més: la Guia d'aplicació de les adaptacions al Campus Virtual i la Guia per a l'ús d'Aegisub (un programa per adaptar els vídeos usant subtítols).

**UAB** Universitat Autònoma de Barcelona  Fundació Autònoma Solidària ONG 08000000

[Coneix la FAS](#) | [Acció Social](#) | [Cooperació i EpJG](#) | [Discapacitat i NEE](#) | [Voluntariat](#)

## Discapacitat i NEE

Fundació Autònoma Solidària > Discapacitat i NEE > [Materials i recursos](#)

### PIUNE

- [Coneix el PIUNE](#)
- [El Servei en xifres](#)
- [Preguntes freqüents](#)
- [Sensibilització](#)
- [Contacte](#)
- [Formulari sessió informativa PIUNE](#)

### Alumnat

- [Com accedir als serveis](#)
- [Tots els serveis](#)

### Professorat


### Materials i recursos

- [Guia recomanacions per professorat i infografies](#)
- [Accessibilitat digital: principis, pautes i guies](#)

Per a la docència i l'avaluació virtual de l'alumnat amb NEE podeu consultar la guia creada des del PIUNE i, per conèixer els principis i pautes bàsiques per a la creació de documents accessibles podeu consultar les guies i documents següents:

- [Guia per a la docència i avaluació virtual de l'alumnat amb NEE](#) (PIUNE-UAB)
- [Guia d'aplicació de les adaptacions al CampusVirtual](#) (PIUNE - UAB)
- [Guia per a l'ús d'Aegisub](#) (PIUNE)
- [Guia d'utilització de l'escriptura per veu de Google Docs](#) (PIUNE)
- [Documents electrònics accessibles](#) (Universitat d'Alacant)
- [Guia d'accessibilitat a documents electrònics](#) (UNED)
- [Guia de contingut digital accessible](#) (Universitat de Lleida)
- [Moodle CREDV ONCE](#) (entrar com a visitant)

### Veure tots els serveis



### Servei Per a la Inclusió a la UAB - PIUNE

Plaça Cívica. Local 02  
(al costat de L'Òptica Universitària)  
Campus UAB. 08193  
Bellaterra (Cerdanyola del Vallès)

Tel. 93 581 47 16 / 649179815  
fas.piune@uab.cat

## Casals d'estiu del CROMA 2.0

Els casals d'estiu del CROMA 2.0 van néixer amb l'objectiu que infants de municipis propers a la Universitat tornessin a gaudir dels entorns d'aprenentatge conjunt i poguessin participar en activitats que afavoreixen la seva motivació i preparació per al nou curs. S'adreçaven a infants de 10 a 12 anys en situacions d'exclusió social i que van veure agreujades les seves realitats a conseqüència de la crisi sanitària.

Els casals van comptar amb un equip de monitors, estudiants de la UAB, que van rebre una formació prèvia sobre els efectes del confinament en infància amb risc d'exclusió social, impartida per Sheila González, portaveu de la plataforma "Tornem a les escoles".



160 infants en risc d'exclusió



16 casals d'estiu



4 monitors i monitores



4.555 € de donació



5 municipis



11 entitats participants



El projecte ha estat possible gràcies a la recaptació aconseguida per la campanya de micromecenatge iniciada a finals del mes de maig.

S'han recaptat 4.555 € procedents de 30 donants i s'ha comptat amb el patrocini del Consell Comarcal del Vallès Occidental.

Els municipis i les entitats participants han estat: Badia (Ajuntament de Badia), Cerdanyola (escoles Serraperera, la Sínia i Turó de Guiera), Ripollet (Ajuntament de Ripollet i centre d'esplai la Gresca), Sabadell (associació juvenil Esquix i grup d'esplai la Baldufa) i Terrassa (centre d'esplai Llar - Sagrada Família i centre d'esplai Guadalhorce).



## Voluntariat de la FAS de suport a la Vall d'Hebron

A causa de la gran crisi sanitària per la COVID-19, el programa sociosanitari de la FAS va impulsar un nou voluntariat a l'Hospital Vall d'Hebron de Barcelona per dur a terme tasques de suport logístic i de comunicació. Els voluntaris de la UAB es van encarregar de fer la reposició de material, servir àpats, fer reculls de premsa, redactar continguts, portar les xarxes socials, etc.



**33** estudiants de la UAB (voluntaris)

**22** al pavelló Covid

**3** UCIs

**4** Comunicació

**4** Farmàcia



«Saps que el país està parat i que molta gent està tancada a casa sense poder sortir i tu tens la sort de poder anar a l'hospital i col·laborar amb el que està passant. Crec que aquesta experiència és la part més positiva.»

**Javi Álvarez, voluntari de la Vall d'Hebron** ✓

Entrevista a Javi Álvarez, voluntari en el hospital Vall d'Hebron



«Perdre 4 hores al dia no és res si en canvi ajudes a algú. És una cosa que ens podem plantejar no ara, sinó sempre. Ens sobren moltes hores per poder ajudar a algú. [...] Com a aprenentatge he après el que té valor de veritat en la vida. Veus que el més important és tenir persones al teu voltant.»

**Ana Figueres, voluntària de la Vall d'Hebron** ✓

Entrevista a Ana Figueras, voluntària en el Valle de Hebron



# Programa d'Acollida a persones refugiades

El Programa està dissenyat per facilitar la plena integració de les persones sol·licitants de protecció internacional residents al campus de la UAB, així com per promoure el coneixement de les causes estructurals dels desplaçaments forçats.

Fins ara, ho feia a través de la implicació de la comunitat UAB en accions d'acollida, acompanyament i sensibilització. Amb la crisi sanitària, les activitats presencials s'han hagut de redissenyar per adequar-se al nou context.

Durant el curs 2019-20, sempre que ha estat possible, el Programa d'Acollida ha treballat a través de quatre eixos d'actuació: acollida, formació, sensibilització i treball en xarxa.



16

estudiants en situació de refugi han cursat, amb exempció de matrícula, estudis de grau, màster o doctorat UAB



75

PAS-PDI que participa en formacions



60

sol·licitants d'asil resideixen al campus UAB



10

Usuàries del dispositiu CEAR que reben acompanyament social



16

voluntàries que participen en el programa d'Acollida (mentories + Grup d'Acció)



10

persones que reben la beca #UAB Refugi



16

tallers en assignatures curriculars sobre migracions, asil i refugi



685

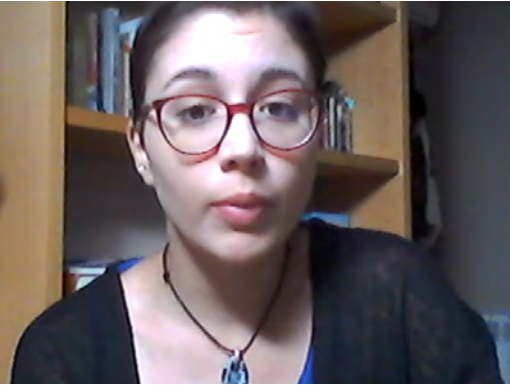
Alumnat participant en activitats formatives

TOTAL de participants

923

## Prevenió d'extremismes violents

S'inicia el programa de prevenió d'extremismes violents (PEV) amb la convocatòria de quatre beques acadèmiques per al curs 2020-21 adreçades a dones de Síria, l'Iraq o el Kurdistan iraquiana. L'objectiu és generar coneixement en el camp de la PEV, la construcció de la pau i els estudis de gènere.



«Crec que, en general, el voluntariat és entrar en contacte amb una realitat que saps que existeix, però amb la qual de vegades no acabes de connectar [...] Part del voluntariat també és fer d'altaveu de persones que potser tenen una veu però no són escoltades.»

**Irene Ovalle**, voluntària de mentoria ✓



Vídeo projecte de mentoria social del programa d'Acollida



«Anna es mi mentora. Ella me ayuda, siempre ha estado disponible para mí. Es una confidente y una colaboradora. Es una persona que sabe escucharte bien.»

**Asma**, estudiant de la UAB i beneficiària d el programa de mentoria per a persones en situació de cerca de refugi ✓

## Cicle de cinema Gènere, Migracions i Refugi

El programa d'Acollida va organitzar aquest cicle de cinema documental sobre desplaçaments forçosos, migracions i refugi donant protagonisme al gènere. Es van visionar 3 documentals catalans: "Cuidar entre terres: qui sosté la vida quan les dones migren?"; "Fugir per estimar i ser"; i "Les llavors de Berta Cáceres".





# Acció social i voluntariat

L'acció social i el compromís de la UAB amb persones en situació de vulnerabilitat es duen a terme, en gran part, gràcies al desenvolupament de programes socials i de voluntariat que compten amb la participació de la comunitat universitària. L'alumnat té l'oportunitat d'implicar-se en un voluntariat que li permet viure una experiència i adquirir aprenentatges. El voluntariat universitari implica també la participació activa en accions i campanyes encaminades a la denúncia i la sensibilització sobre les desigualtats socials, la salut i el medi ambient, que demostren un compromís amb la transformació social i la justícia global.

TOTAL de participants	397	Sexe		
		1 altres	304 dones	92 homes

FACULTATS amb més persones voluntàries	
51 Medicina (inclou voluntaris puntuals de fisioteràpia de la Triatló de Barcelona i la Cursa UAB)	42 Dret
	31 Biociències
49 Psicologia	22 Filosofia i Lletres

## Dedicació voluntària en hores

Activitat voluntària	Formació voluntariat	=	TOTAL d'HORES
5.705	1.508		7.213

## Dades sobre l'activitat de voluntariat durant la crisi de la COVID



6 programes han fet activitat nova o adaptada



1.107,5 hores dedicades a activitats específiques



157 persones voluntàries han participat en alguna de les activitats adaptades a la COVID



24 activitats



# Justícia

El Programa de Justícia de la FAS contribueix a la integració social i a la reinserció de les persones privades de llibertat. Mitjançant activitats de voluntariat, es promou la participació activa dels joves universitaris i es possibilita un acostament progressiu de les persones internes a la societat.

Els voluntaris i voluntàries que hi participen desenvolupen activitats acadèmiques i sociolaborals, físicoesportives, d'oci i desenvolupament personal, i culturals i artístiques.

Aquest projecte es divideix en dos subprogrames:



**2** Subprogrames

- **Programa en centres d'adults:**  
Brians 1 i 2, Quatre Camins i Dones.
- **Programa en centres educatius de justícia juvenil:**  
Folch i Torres, Can Llupià, Alzina, Til·lers i Oriol Badia.

Les activitats presencials durant el confinament van quedar aturades i se'n van poder programar algunes de virtuals (com anglès a Quatre Camins). A més, els voluntaris van preparar diversos recursos per a les persones internes i un vídeo en què enviava ànims als joves que estan en centres de menors.

Video del voluntariat de la FAS pels joves interns



**Persones beneficiàries**



**572** adults



**39** joves

**Estudiants implicats  
en el programa**



**39**

**Persones voluntàries**



**38**

## Nombre d'activitats realitzades:

**Presencials de continuïtat**



**21** adults



**6** joves

**Presencials puntuals**

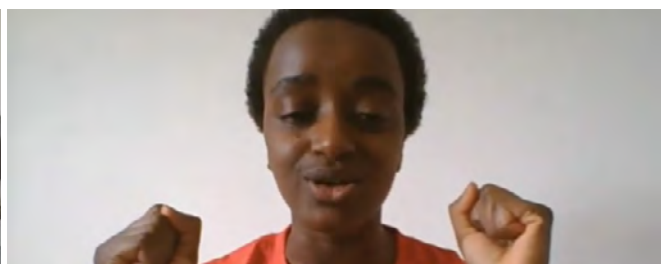


**6**

**A distància**



**12**



# Sociosanitari

És un programa de suport psicosocial que pretén tenir un impacte positiu en la qualitat de vida de les persones hospitalitzades i de les seves famílies, per afavorir-ne la recuperació des d'una perspectiva integral. A través d'activitats dinamitzades per estudiants voluntaris, el programa pretén convertir les llargues estones d'espera a què fan front diàriament als hospitals en un espai de dispersió, intercanvi i entreteniment, procurant que la malaltia quedi en un segon pla.

Els centres on s'ha intervingut aquest curs han estat:



2 Centres

- Hospital de la Vall d'Hebron
- Hospital de la Santa Creu i Sant Pau

En el cas de la Vall d'Hebron, s'han fet activitats a peu de llit o lúdiques a diferents plantes de l'hospital dins de l'Àrea Materno-Infantil. Una vegada que va començar la pandèmia, el voluntariat no va poder seguir col·laborant en aquesta àrea i es va iniciar una activitat de suport al personal sanitari en logística i gestió de la COVID-19 (vegeu l'annex d'aquesta memòria).

Quant a l'hospital de Sant Pau, s'ha dut a terme una activitat intergeneracional (voluntariat de gent jove per a gent gran ingressada) en una sala de l'hospital en què es fomenta l'oci i la companyia dels pacients. També s'ha donat suport al treball de l'hort de l'hospital.



92  
estudiants implicats  
en el programa



125  
total de persones  
beneficiàries





# Medi ambient

El Programa de Voluntariat de Medi Ambient de la FAS és un espai de sensibilització i activisme ambiental. Busca la transformació de la Universitat en una institució més responsable i en contacte amb el territori del campus. El grup du a terme accions de seguiment, manteniment i gestió de caixes niu, campanyes d'anellament, gestió, recollida i reciclatge de residus, lluita contra el malbaratament alimentari i de l'aigua, sensibilització i pedagogia sobre diferents causes relacionades amb el medi ambient, i accions dinàmiques per a la sensibilització de la ciutadania sobre els efectes del canvi climàtic.

Degut al confinament, les activitats del grup que normalment es feien presencials s'han hagut d'aturar, però el grup ha continuat actiu fent sensibilització a través de les xarxes socials sobre l'impacte de la COVID-19 en el medi ambient.



## 40

estudiants implicats

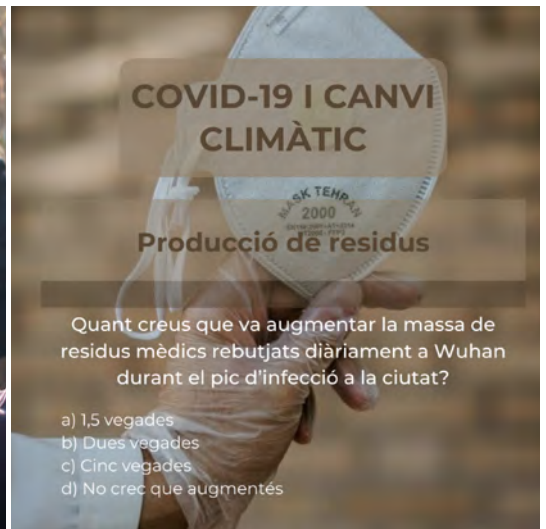


## 393

participants en activitats

## Emergència climàtica, protagonista de la FMUAB

La Festa major del 2019 va tenir com a lema "Emergència climàtica: la UAB actua". El grup de medi ambient va organitzar diverses activitats, una sobre la migració medioambiental i un altre que va ser un quiz sobre el canvi climàtic.



# Salut

El Programa de Salut de la FAS té la finalitat de promoure estils de vida saludables entre els estudiants de la UAB. Fomenta l'intercanvi d'informació fiable i contrastada per tal de poder prendre decisions responsables i informades sobre l'afectivitat, la sexualitat, el consum de substàncies, l'alimentació i altres temes relacionats amb la salut. El programa forma estudiants com a agents de salut per tal que participin en les activitats de sensibilització i en l'atenció al Xiringu, el punt itinerant d'informació i assessorament sobre temes de salut.

El Xiringu va informar 1.400 estudiants de la UAB, va atendre 256 consultes i va repartir més de 600 materials informatius i 1.000 preservatius.

El grup de voluntariat de salut ha dut a terme diferents accions de sensibilització a través de les xarxes socials com "Cura't en salut" o una campanya informativa sobre la sexualitat en temps de coronavirus.

Les formacions del programa sobre sexualitat i drogues s'han passat a fer en format en línia i han tingut l'assistència de 144 persones. A més, el programa ha impartit les formacions següents o hi ha participat: justícia alimentària, salut menstrual, diversitat sexual i de gènere, i líders universitaris.



**1.823**  
participants



**12**  
estudiants implicats en  
el programa (voluntariat,  
pràctiques)



**43**  
proves ràpides  
del VIH, amb el suport  
d'Actua Vallès



**139**  
estudiants implicats en  
activitats d'assignatures,  
TFG o pràctiques integrades



# Rendició de comptes

Auditats per Faura- Casas

## Ingressos 2019

(importos en euros)

<b>Universitat Autònoma de Barcelona</b>	<b>598.974,77</b>
Programa de Cooperació per al Desenvolupament	92.775,29
Fundació Autònoma Solidària	214.198,48
Servei per a la Inclusió. Suport a NEE	109.600,00
Campus Ítaca	154.000,00
Consell Social	28.401,00
<b>Subvencions</b>	<b>353.208,54</b>
Generalitat de Catalunya	199.766,11
Administració central	0,00
Administracions locals	105.067,60
Entitats privades i altres	48.374,83
<b>Subvencions per a immobilitzat</b>	<b>4.150,02</b>
<b>Cursos i serveis</b>	<b>113.446,92</b>
<b>Donatius</b>	<b>114.491,47</b>
<b>Altres ingressos</b>	<b>12.162,52</b>
<b>TOTAL</b>	<b>1.196.434,24</b>

## Despeses de 2019

(importos en euros)

Beques i ajuts atorgats	87.127,05
Despeses de funcionament	406.862,85
Despeses de personal	699.606,85
<b>TOTAL</b>	<b>1.193.596,75</b>

## Resultats de 2019

2.837,49

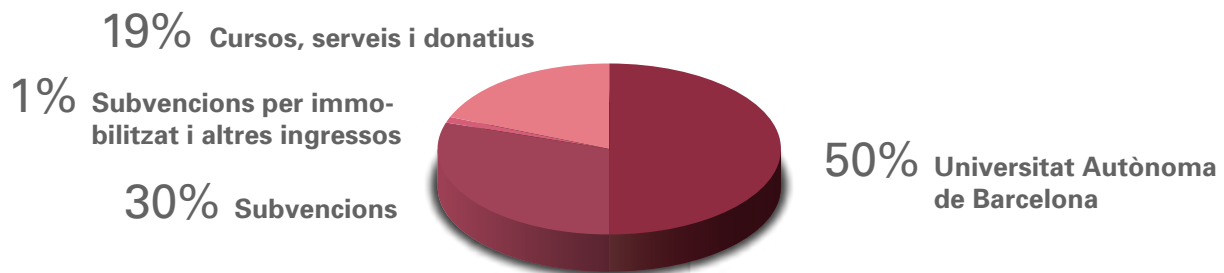
## Despeses per àrees

(importos en euros)

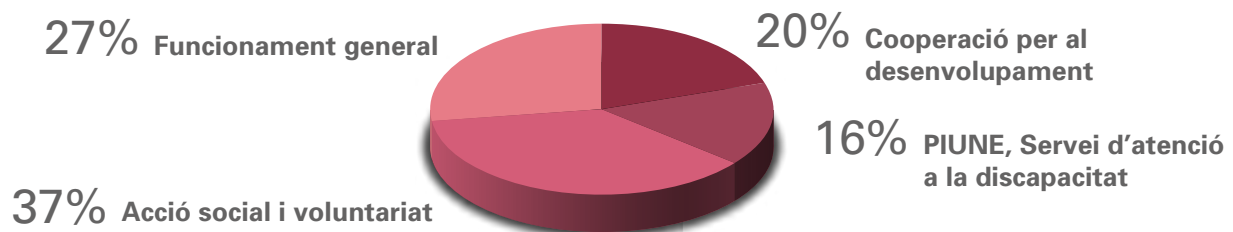
Cooperació per al desenvolupament	246.390,63
PIUNE, Servei per a la Inclusió a la UAB	187.322,70
Acció social i voluntariat	438.461,18
Funcionament general	321.422,24
<b>TOTAL</b>	<b>1.193.596,75</b>



## Distribució d'ingressos per tipus de finançament



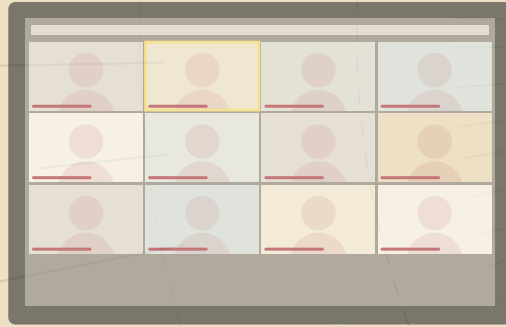
## Despeses per àrees



## Finançadors

L'acció de la FAS és possible gràcies al finançament de diversos agents públics i privats i donatius particulars. Com podeu veure en el resum dels comptes anuals, la UAB és una de les principals fonts de finançament de la Fundació. La Universitat deriva a la FAS la gestió del Fons de Solidaritat de la UAB, que compta amb ingressos propis de la Universitat, les donacions del professorat i del personal d'administració i serveis i les aportacions que fan els estudiants a l'hora de matricular-se (campanya del 0,7 %).

- Ajuntament de Badia del Vallès
- Ajuntament de Barberà del Vallès
- Ajuntament de Barcelona
- Ajuntament de Berga
- Ajuntament de Caldes de Montbui
- Ajuntament de Canovelles
- Ajuntament de Castellar del Vallès
- Ajuntament de Cerdanyola del Vallès
- Ajuntament d'Esparreguera
- Ajuntament de l'Ametlla del Vallès
- Ajuntament de la Garriga
- Ajuntament de Gironella
- Ajuntament de Martorell
- Ajuntament de Moià
- Ajuntament de Molins de Rei
- Ajuntament de Montcada i Reixac
- Ajuntament de Palau-Solità i Plegamans
- Ajuntament de Puig-reig
- Ajuntament de Ripollès
- Ajuntament de Rubí
- Ajuntament de Sabadell
- Ajuntament de Sant Cugat del Vallès
- Ajuntament de Sant Feliu de Llobregat
- Ajuntament de Sant Joan Despí
- Ajuntament de Sant Quirze del Vallès
- Ajuntament de Sta. Margarida i els Monjos
- Ajuntament de Sta. Perpètua de Mogoda
- Ajuntament de Sta. Perpètua de Mogoda
- Ajuntament de Sentmenat
- Ajuntament de Terrassa
- Ajuntament d'Ullastrell
- Ajuntament de Viladecans
- Ajuntament de Viladecavalls
- Consell Comarcal del Vallès Occidental
- Diputació de Barcelona
- Fundació Bancària "la Caixa"
- Fundació Caixa d'Enginyers
- Fundació Universitat Autònoma de Barcelona (FUAB)
- Generalitat de Catalunya
  - Departament de Justícia
  - Departament de Salut
  - Departament de Treball, Afers Socials i Famílies
  - Servei Públic d'Ocupació de Catalunya amb el cofinançament del Fons Social Europeu i la Iniciativa d'Ocupació Juvenil
- Universitat Autònoma de Barcelona
  - Consell Social
  - UNIDISCAT



  
**Fundació  
Autònoma Solidària**  
**UAB CAMPUS**  
[www.uab.cat/fas](http://www.uab.cat/fas)

*Fem 20 anys!*

**Fundació Autònoma Solidària**

fas@uab.cat / 93 581 24 85  
Edifici l'Àgora (edifici R)  
Plaça Cívica  
Campus de la UAB  
08193 Bellaterra  
(Cerdanyola del Vallès)

