



Universitat Autònoma de Barcelona



# Memòria d'accions formatives 2004

## Memòria d'accions formatives 2004

# MEMÒRIA ACCIONS FORMATIVES

## ANY 2004

### Índex:

• Introducció	2
• Accions més destacades per especialitats	5
• Resum General	9
• Gràfics i dades	10
• Execució del Pressupost	15
• Gràfics i dades	16
• Avaluació global accions formatives en percentatge	18
• Gràfics i dades	19
• Dades comparatives anys 1998-2004	23

---

## INTRODUCCIÓ

Aquesta Memòria pretén donar una visió global de la formació realitzada durant l'any 2004, i que ha estat adreçada al Personal d'Administració i Serveis d'aquesta Universitat.

L'objectiu és recollir les dades més significatives sobre el Pla de formació així com de les accions formatives que s'han realitzat en aquest període i dels ítems relacionats amb les mateixes: nombre de personal, distribució d'aquest entre el col·lectiu de personal funcionari i laboral, entre les diferents escales i grups i l'execució del pressupost.

Facilitem informació sobre el més destacable realitzat a cadascuna de les diferents especialitats.

També proporciona informació sobre l'avaluació de les accions formatives, del professorat que les imparteix, de l'organització i

del material. Aquestes dades les recollim mitjançant un qüestionari que omplen els alumnes una vegada finalitzada l'acció formativa.

Finalment i per tal de donar una visió global de l'evolució de la formació a la UAB, es presenten unes dades comparatives dels set darrers anys.

Entre els aspectes destacables del treball fet enguany cal remarcar:

- El primer ha de ser la línia de treball corresponsable establerta a la Comissió General de Formació entres les parts que estan representades, que ha facilitat molt la tasca realitzada.
- L'inici d'un nou format de detecció de necessitats que ha comportat un disseny d'un pla de formació molt més proper a les necessitats de l'organització, dels serveis i de les persones.
- Hem passat a agrupar les accions formatives per especialitat per tal de fer més entenedora la classificació de les diferents accions formatives. Aquest model de gestió s'ha de perfeccionar per tal que tothom el conegui i simplifiqui l'accés de les persones.
- D'altra banda destacar, l'increment pressupostari acumulat i incrementat per aquest any, que s'ha invertit en la seva totalitat en accions formatives, inclòs l'AFCAP i la subvenció extra de finals d'any. Essent aquest any el primer distribuït per especialitats, destacar que quasi totes les especialitats han tingut accions i que entre informàtica, idiomes i promoció s'han dut prop del cinquanta per cent del pressupost.
- Finalment, voldríem fer esment de l'elevat índex de satisfacció que reflecteixen els qüestionaris d'avaluació de les accions formatives. Destaca el 86% en l'aportació de nous coneixements als participants i la qualitat de la documentació,

així com un 84% en la definició dels objectius del curs, sense oblidar el 96% de satisfacció en el coneixement de la matèria i l'actitud dels formadors. En general, uns percentatges de satisfacció engrescadors per continuar amb aquesta bona feina.

Les dades que detallem a continuació, són un reflex de la importància que té la formació de tots els que, com els que la gestionem, volem millorar el nostre dia a dia i la nostra organització.

## ACCIONS MÉS DESTACADES PER ESPECIALITAT

### *Biblioteconomia i Documentació*

S'ha inclòs una formació tècnica especialitzada orientada als reptes de futur que es plantejen a les biblioteques, com és la digitalització i l'especialització en temes més concrets, amb clara orientació de tractament més personalitzat a l'usuari.

### *Comunicació, atenció al públic, màrketing i Relacions públiques*

La comunicació, en totes les seves apreciacions, des de com comuniquem, què, quan, a qui, on, etc, junt a l'orientació de servei a l'usuari i la "venda" interna i externa, han estat els eixos de les accions realitzades en aquesta especialitat.

### *Habilitats directives*

S'ha fet una formació per a directius de reforç de les eines bàsiques que es necessiten per a desenvolupar la tasca que té en comanda a l'organització, molt basada en la detecció de necessitats feta pels primers nivells. Per tant, ha estat una formació més pels directius depenents d'aquests. Hem continuat amb la formació del programa de directius de la Fundació Politècnica de Catalunya i el del Palau de les Heures.

### *Desenvolupament personal*

Especialitat nova, que hem iniciat modestament, però que creiem que ha de créixer per tal considerar al màxim les persones de l'organització.

### *Econòmica*

Ha estat un any més de reforç tècnic pel personal de l'àrea central, degut als reptes que aquesta ha d'assumir en un futur; en quan a la formació pels àmbits descentralitzats, molta de la disponibilitat de formació s'ha realitzat en l'àmbit de la formació per les oposicions d'accés a l'escala administrativa.

### *Específica*

En aquesta especialitat s'ha fet una formació bàsicament tècnica que ha reforçat i actualitzat coneixements en molts àmbits. El tret diferenciador ha estat la seva especificitat i concreció dels coneixements a adquirir, no gaire extrapolables a d'altres àmbits.

### *Idiomes*

Ha tornat a ser una inversió important, si mirem el conjunt del pressupost, incidint, cada vegada més, en les accions adaptades a les necessitats dels llocs i donant cobertura a totes les polítiques de foment de la llengua catalana i principalment l'anglès com a llengua estrangera.

### *Informàtica*

Sense deixar de banda la presencialitat total en el format de realització de cursos, hem aprofitat les noves metodologies per a realitzar altres accions que tinguin la immediatesa i el ritme de cadascú en la realització del curs. Hem diversificat la formació més tècnica, en funció de les demandes que hem rebut i hem donat un bon impuls en les eines multimèdia.

### *Jurídica*

La necessitat d'adaptació als nous temps, on temes com la protecció de les dades de la nostra comunitat universitària, la irrupció de les noves tecnologies, l'adaptació a l'espai europeu i les noves lleis, han fet d'aquesta especialitat un punt d'actualització de coneixements i d'accions tècniques necessari.

### *Laboratoris, granges i estabulari*

En la línia encetada l'any anterior i com a continuació en les línies prioritàries aprovades per aquest any, s'han realitzat accions de capacitació tècnica per als diferents àmbits d'aquesta especialitat en coordinació amb els òrgans interns que més contacte i que més coneixen aquesta realitat, prioritzant la qualitat i la seguretat d'aquests.

### *Organització*

El treball i l'anàlisi per processos, les anàlisis per a la millora organitzacional i el coneixement de diferents eines de gestió per a una organització més eficaç i productiva, alhora que més satisfactòria per a les persones que hi treballem, ha estat les accions més destacades d'aquesta especialitat.

### *Promoció / Acollida*

S'ha fet un esforç molt considerable per part de tots, per canviar un procés (el d'accés a l'escala administrativa), que ha permès fer de manera diferent aquesta promoció. Això ha suposat incrementar considerablement les previsions inicials, al haver d'incloure prèviament a tots els aspirants a la formació dels diferents mòduls de formació. Altres col·lectius també han fet formació extra per a la seva promoció (Tècnics de suport a la recerca).

### *Recursos Humans*

L'àmbit de recursos humans és un lloc que necessita també estar adaptat als reptes que se'ns plantejen, ja que el principal actiu de qualsevol organització i la nostra no és una excepció, són les persones que conformem aquesta institució. És per això que l'àmbit necessitava estar ben format per donar resposta a tot el que és necessari implementar o millorar.

### *Seguretat, prevenció i salut*

Vinculades les necessitats al que determina la Comissió de seguretat i prevenció i en coordinació amb els àmbits pertinents, s'ha treballat en formació específica, prioritzant, la concienciació sobre seguretat i riscos laborals, els equips de primera atenció i els plans d'autoprotecció general, sense deixar de banda com actuar en la prevenció i l'extinció de focs i en la manipulació.

### *Recerca i transferència tecnològica*

S'ha iniciat un programa, en coordinació amb l'àrea d'investigació i desenvolupament, de formació adaptada a les necessitats dels departaments, les gestions departamentals i tots aquells àmbits que necessiten d'aquesta formació per desenvolupar correctament la seva tasca a l'organització i donar el servei que s'espera d'un àmbit prioritari en la nostra organització.



## RESUM GENERAL

Codi	Especialitat	Total Accions	Total Assistents	Total hores x accions	Total hores x assistents*	Total Funcionaris	Total Laborals
AC	Acadèmica	3	11	48	176	80	96
BD	Biblioteconomia i documentació	28	116	374	1274	1183	91
CM	Comunicació, atenció al públic, màrketing i rel. Públiques	11	84	140	1137	839	298
DI	Habilitats directives	19	399	361	1786	805	981
DV	Desenvolupament Personal	5	21	1240	1560	890	670
EC	Econòmica	7	37	116	308	212	96
ES	Específica	19	104	439	1460	294	1166
ID	Idiomes	53	262	4912	15474	9568	5906
IN	Informàtica	40	338	1226	9906	6436	3470
JU	Jurídica	6	12	53	107	58	49
LA	Laboratoris, granges i estabulari	4	4	345	345		345
OR	Organització	11	106	274	2330	974	1356
PR	Promoció/Acollida	9	148	185	2511	2118	393
RH	Recursos Humans	36	241	1058	3050	1955	1095
SP	Seguretat, prevenció i salut	41	694	844	2767	787	1980
TR	Recerca i transferència de tecnologia	1	2	8	16		16
	<b>Total</b>	<b>293</b>	<b>2579</b>	<b>11623</b>	<b>44207</b>	<b>26199</b>	<b>18008</b>

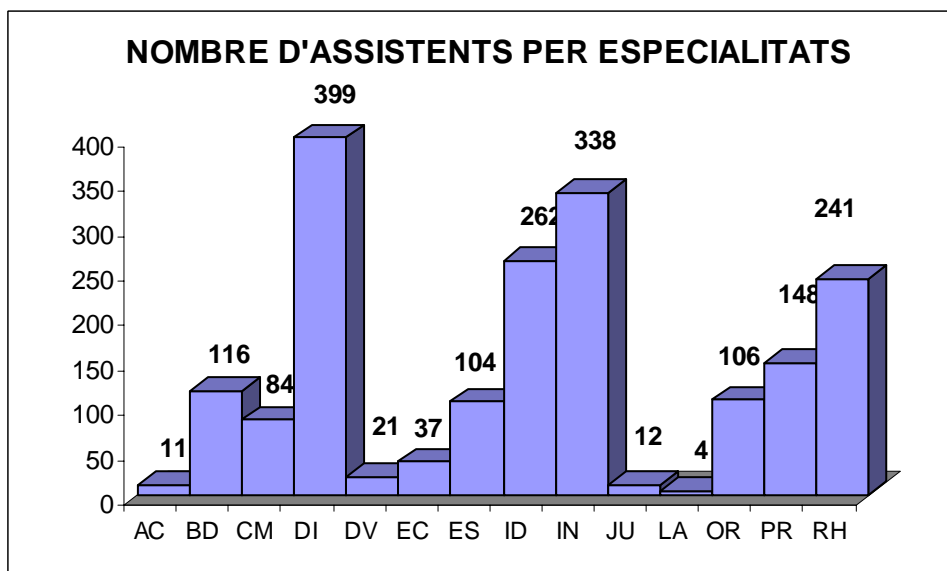
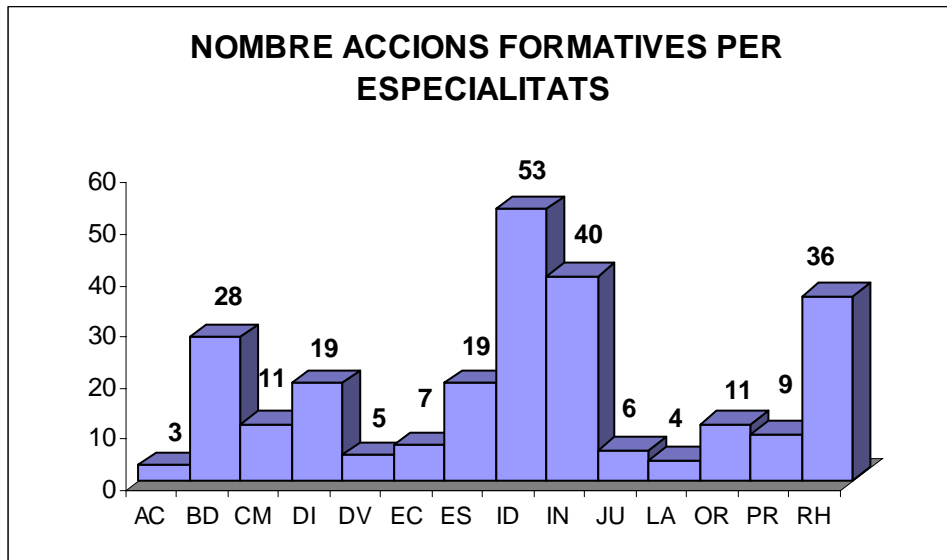
Mitja d'hores per assistent: 17,14 hores

Mitja d'hores per PAS (1552 persones) UAB: 28,48 hores

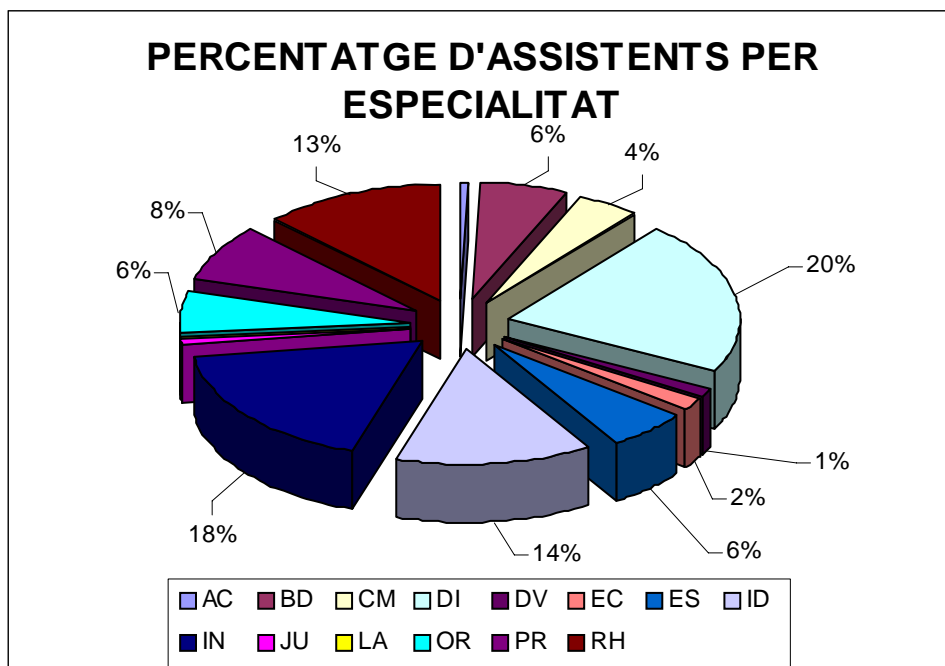
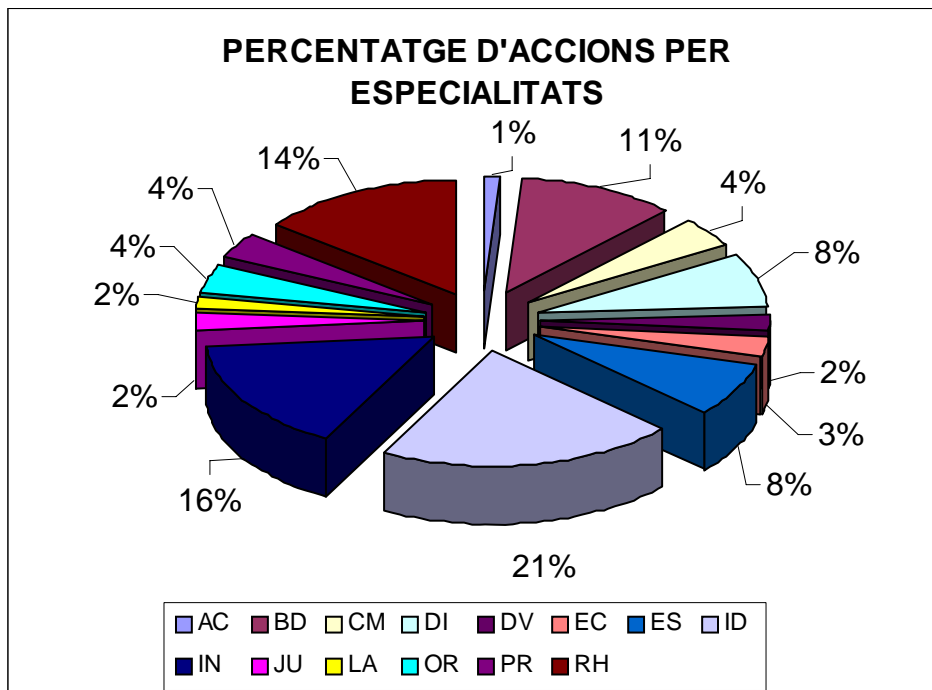
\* Aquestes xifres són el resultat de multiplicar la durada d'hores de cada acció formativa pel seu nombre d'assistents. El resultat mai serà l'equivalent de multiplicar el total d'assistents pel total d'hores.

## GRÀFICS I DADES

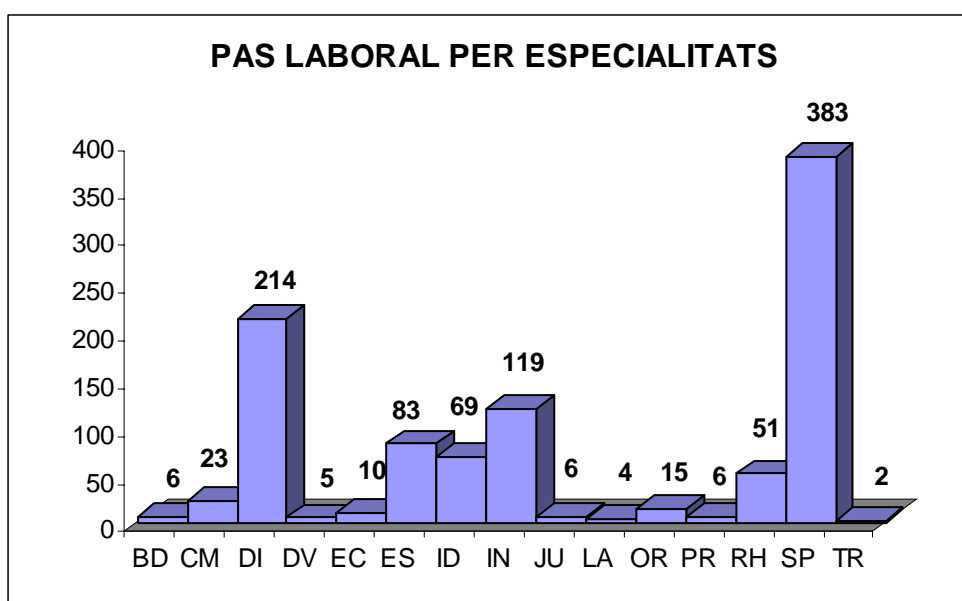
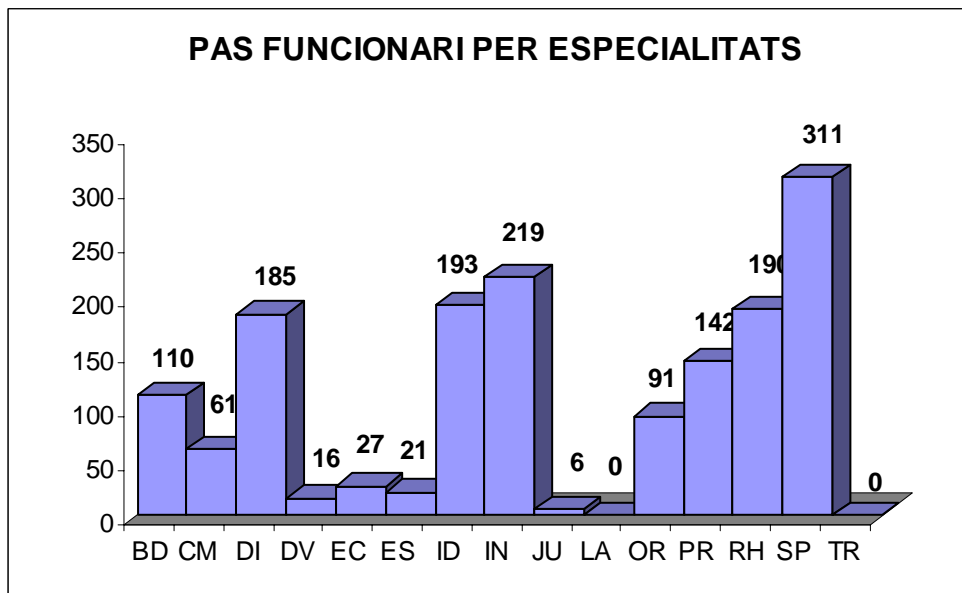
### Accions i assistents per especialitat



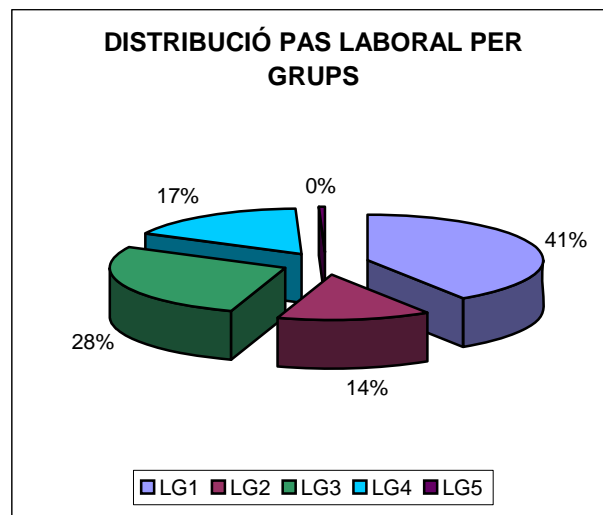
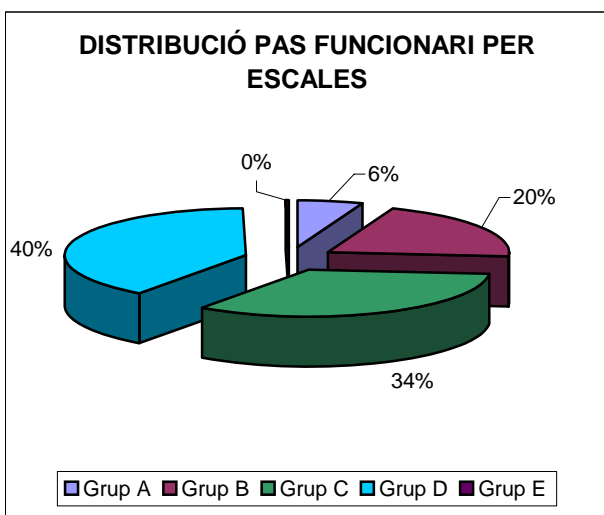
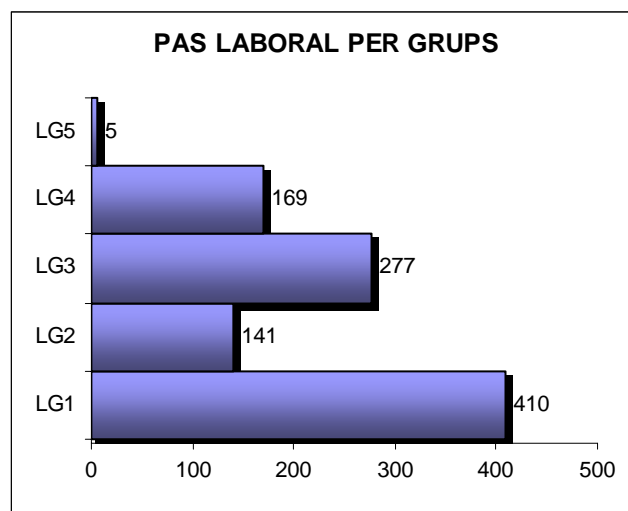
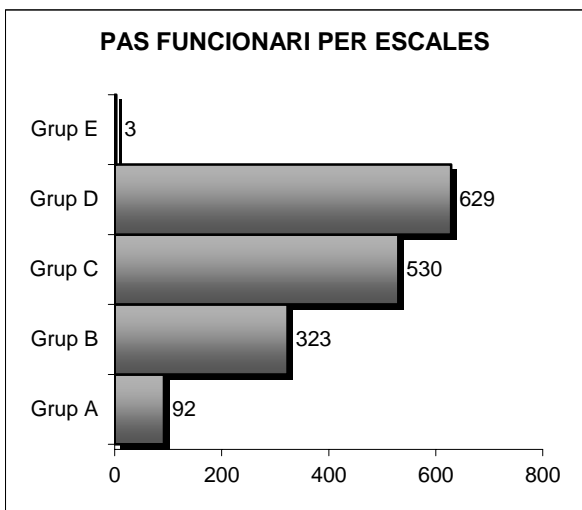
## Percentatge d'accions i assistents per especialitat



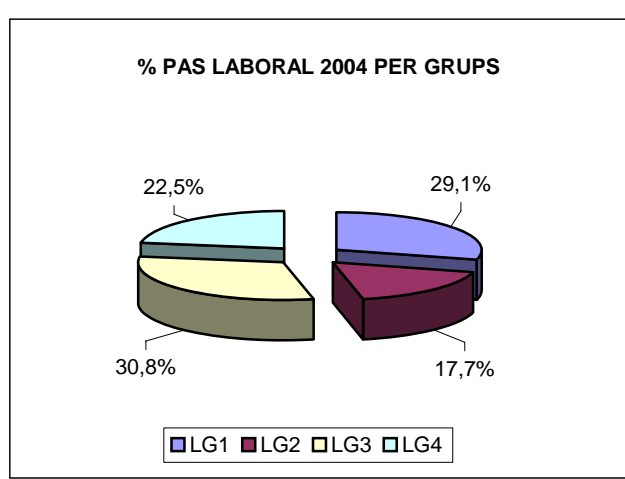
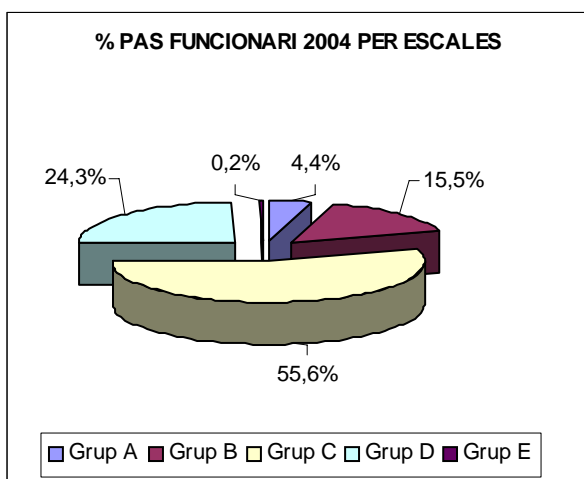
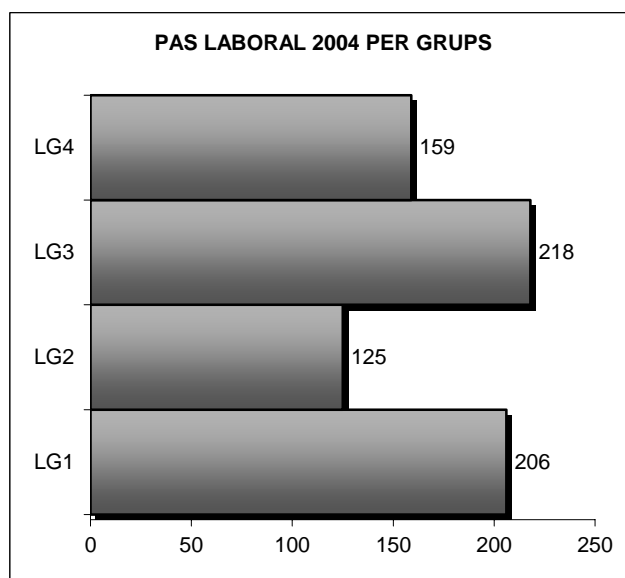
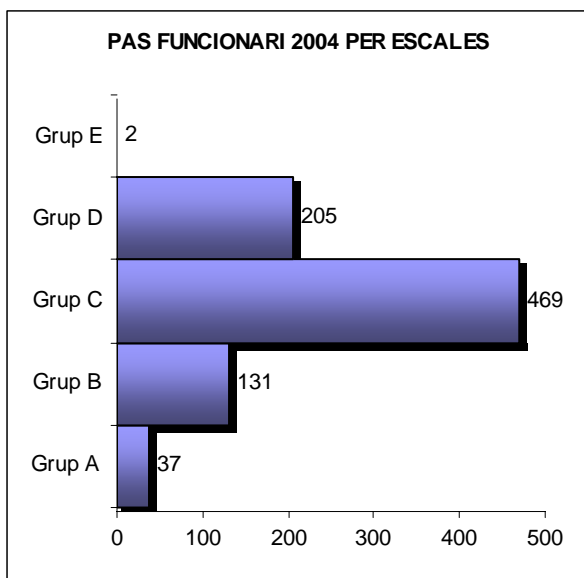
## Tipus de PAS per especialitats



## Nombre d'assistents distribuïts per escales i grups



## Nombre de plantilla per escales i grups



## EXECUCIÓ DEL PRESSUPOST

Aquest pressupost reflecteix únicament les despeses directes.

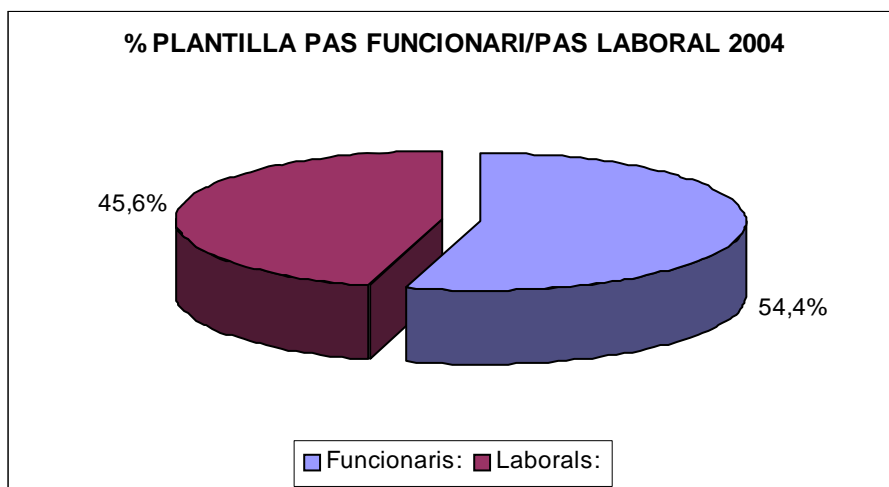
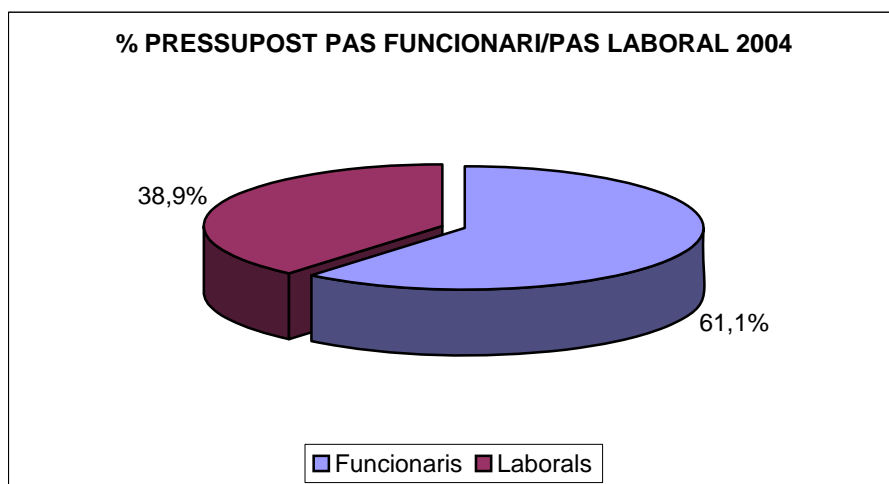
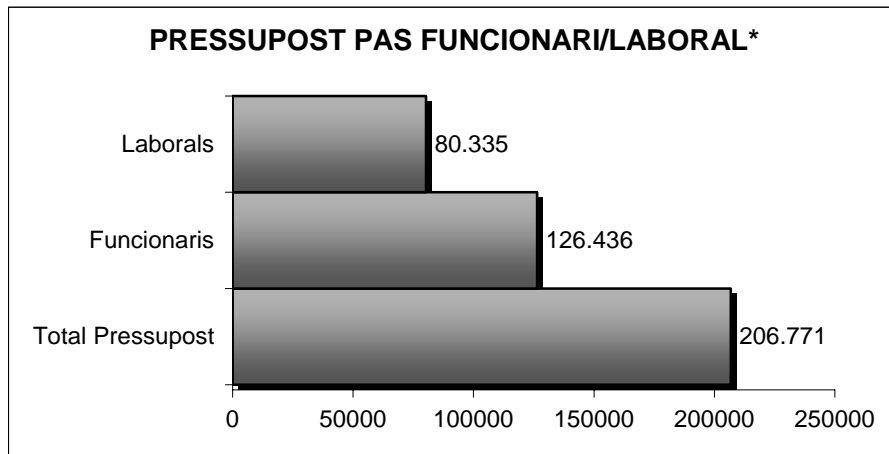
EXECUCIÓ PER ESPECIALITATS				
ESPECIALITAT	ACCIONS	PRESSUPOST UAB	AFCAP	EXECUTAT TOTAL
AC	3	1137,54		1.137,54
BD	28	8122,5		8.122,50
CM	11	9,35	16.379,00	16.388,35
DI	19	270	5.472,47	5.742,47
DV	5	2300		2.300,00
EC	7	1741,71		1.741,71
ES	19	18637,65		18.637,65
ID	53	11728,36	19.826,80	31.555,16
IN	40	19221,43	12.256,20	31.477,63
JU	6	2734		2.734,00
LA	4	3056,6		3.056,60
OR	11	3601,6	1.435,00	5.036,60
PR	9	7856,53		7.856,53
RH	36	12816,88	3.114,40	15.931,28
SP	41	3662,51		3.662,51
TR	1	462,84		462,84
Desp. de func. (provisional)		29.988,34		29.988,34
<b>TOTAL</b>	<b>293</b>	<b>127.347,84</b>	<b>58.483,87</b>	<b>185.831,71</b>

*L'import inicial del pressupost UAB era de 176.692,72 €.*

*L'import inicial procedent de la subvenció AFCAP per l'any 2004 era de 52875,12 € incrementat amb una partida addicional de 5608,75 € que fa un total de 58.483,87 €.*

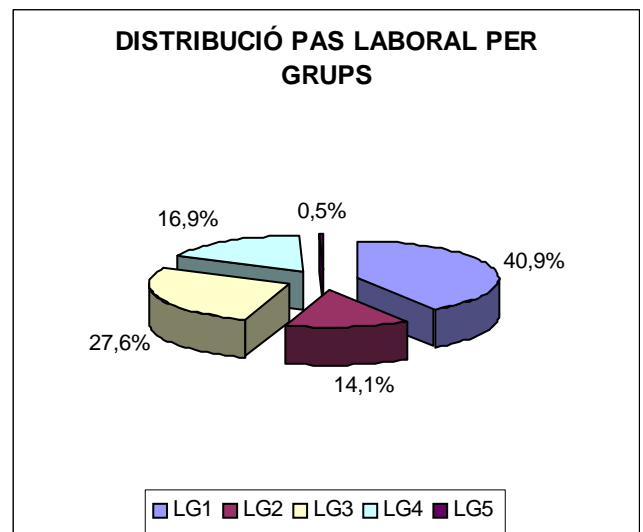
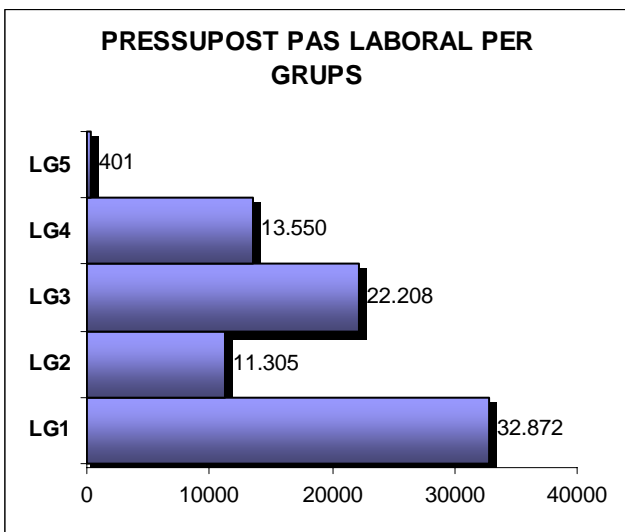
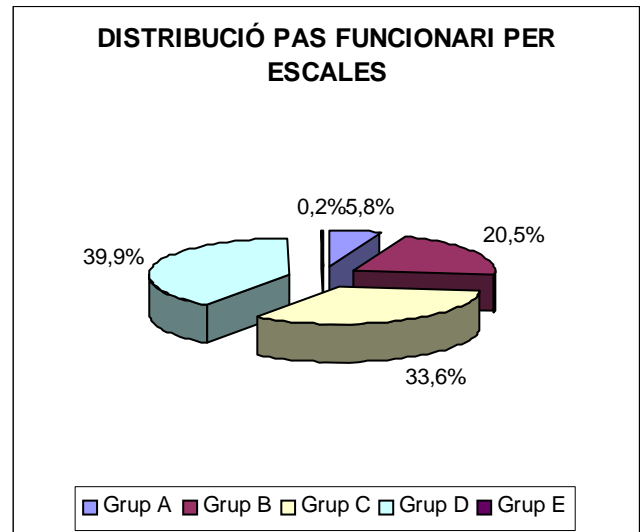
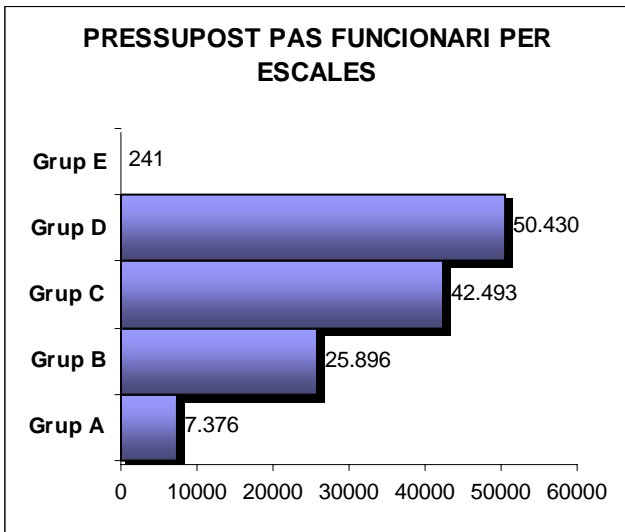
## GRÀFICS I DADES

### Execució pressupost entre PAS Funcionari / Laboral





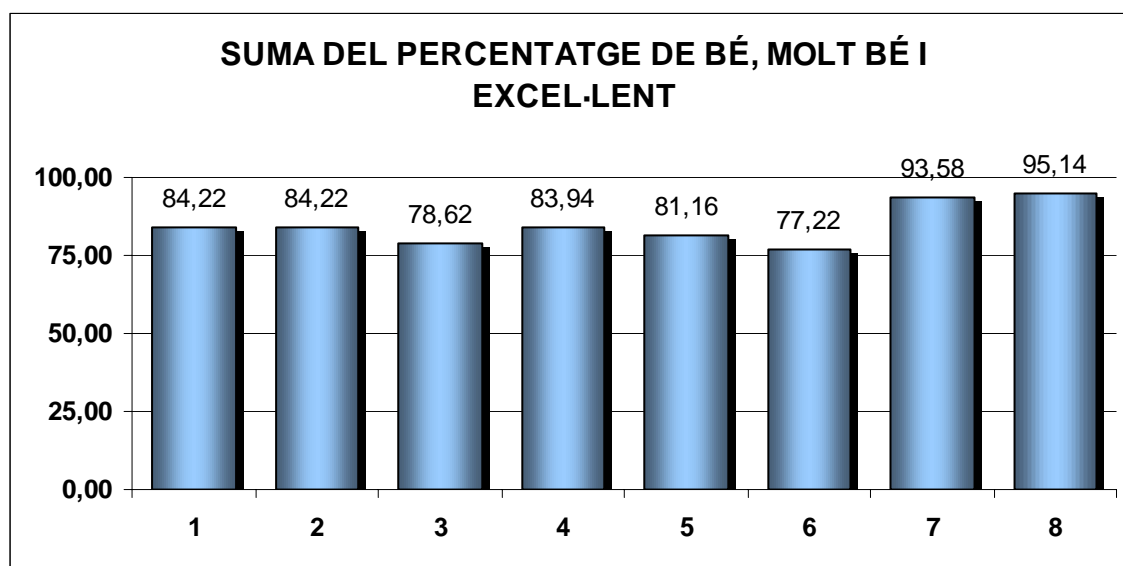
## Execució del pressupost per escales i grups



## AVALUACIÓ GLOBAL ACCIONS FORMATIVES EN PERCENTATGE

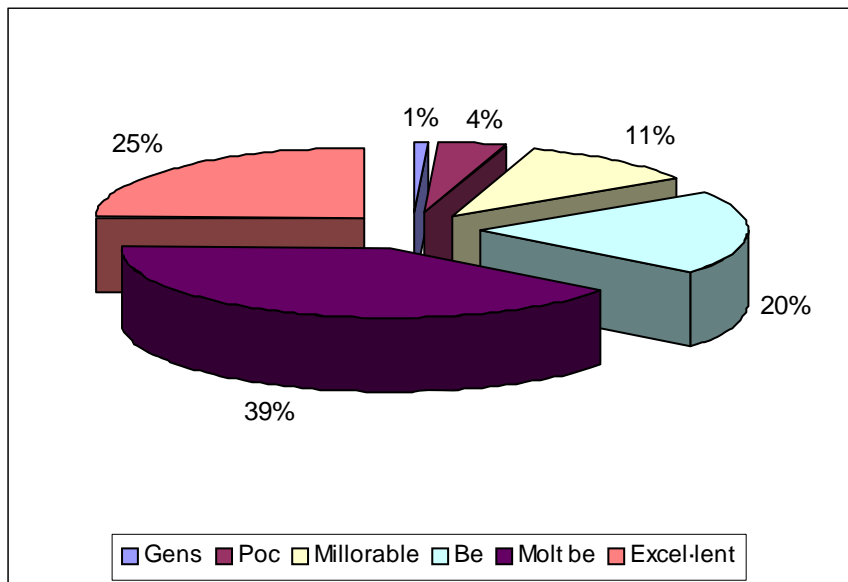
Preguntes	Gens	Poc	Millorable	Be	Molt be	Excel·lent	Suma*
1.- Els objectius del curs han estat ben definits.	0,92	4,13	10,73	19,91	39,63	24,68	84,22
2.- El temari és aplicable al teu lloc de treball.	2,66	3,85	9,27	19,82	31,56	32,84	84,22
3.- El mobiliari i l'espai han estat correctes.	3,67	6,42	11,28	16,51	35,69	26,42	78,62
4.- La qualitat de la documentació.	1,83	3,21	11,01	22,66	38,07	23,21	83,94
5.- El curs en general, ha estat útil per a la teva feina.	3,49	4,87	10,48	19,76	33,82	27,57	81,16
6.- El curs t'ha aportat nous coneixements.	3,91	4,83	14,04	26,81	46,49	3,91	77,22
7- Grau de coneixement de la matèria per part del professor.	0,64	1,19	4,59	11,28	30,64	51,65	93,58
8.- L'actitud envers als alumnes ha estat...	0,55	0,83	3,49	11,56	31,74	51,83	95,14

\* Suma del percentatge de les columnes Bé, Molt bé i Excel·lent

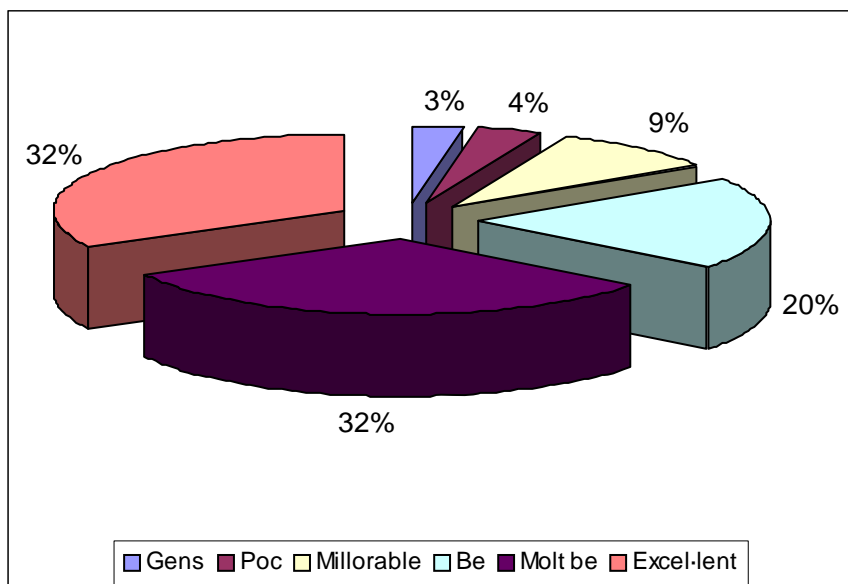


## GRÀFICS I DADES

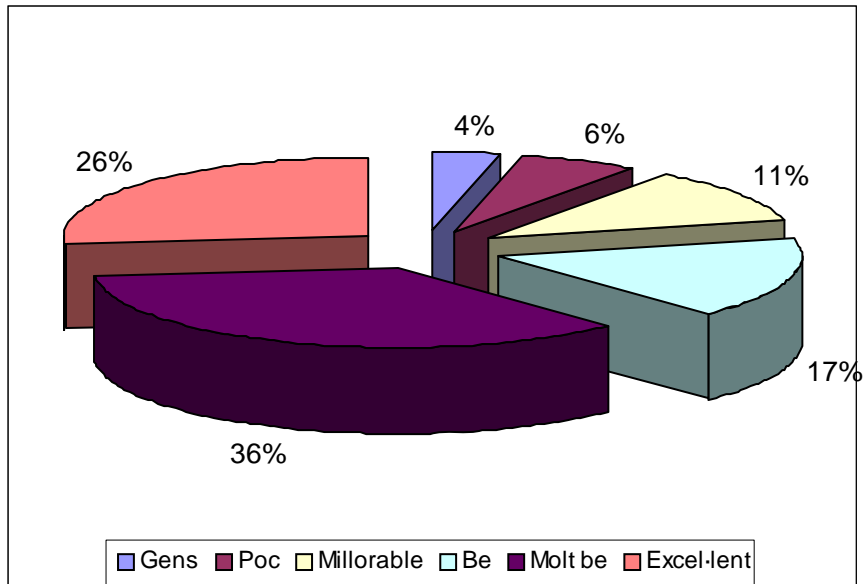
1.- Els objectius del curs han estat ben definits.



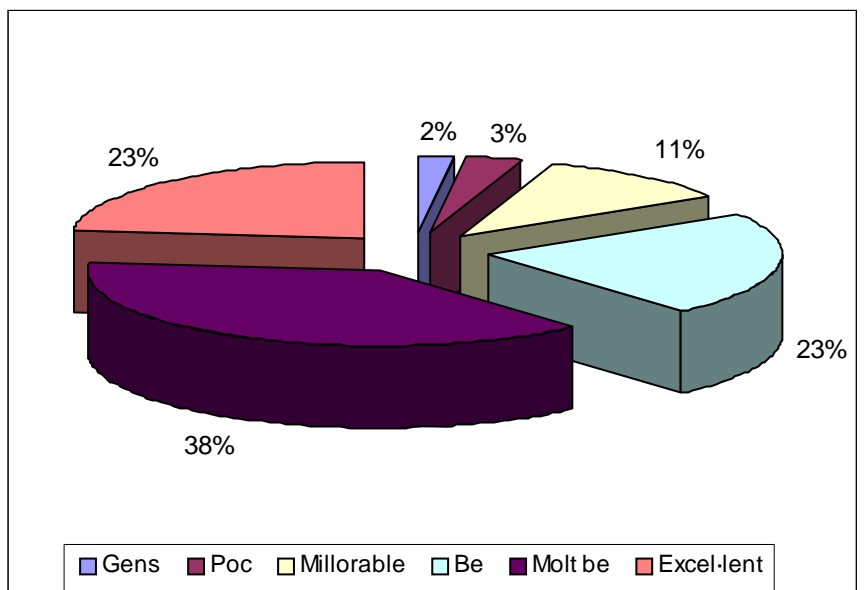
2.- El temari és aplicable al teu lloc de treball.



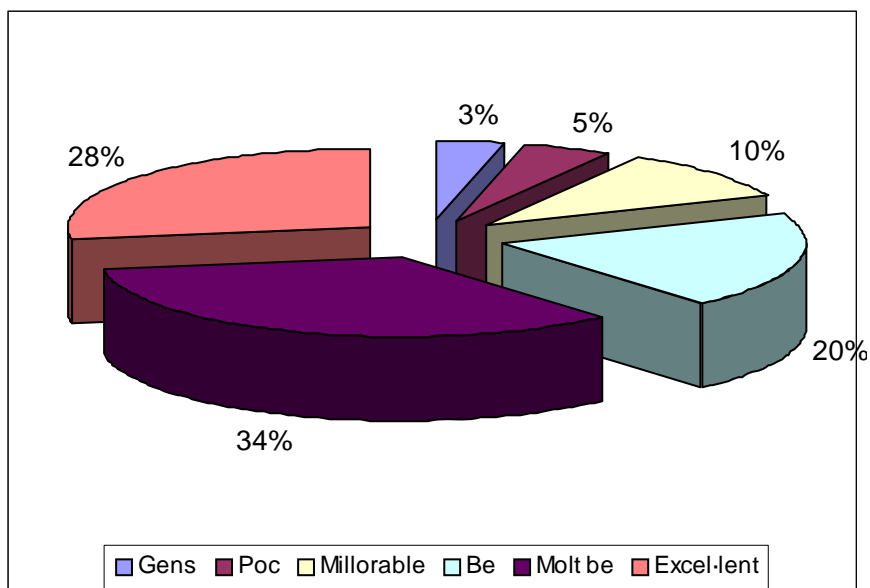
### 3.- El mobiliari i l'espai han estat correctes.



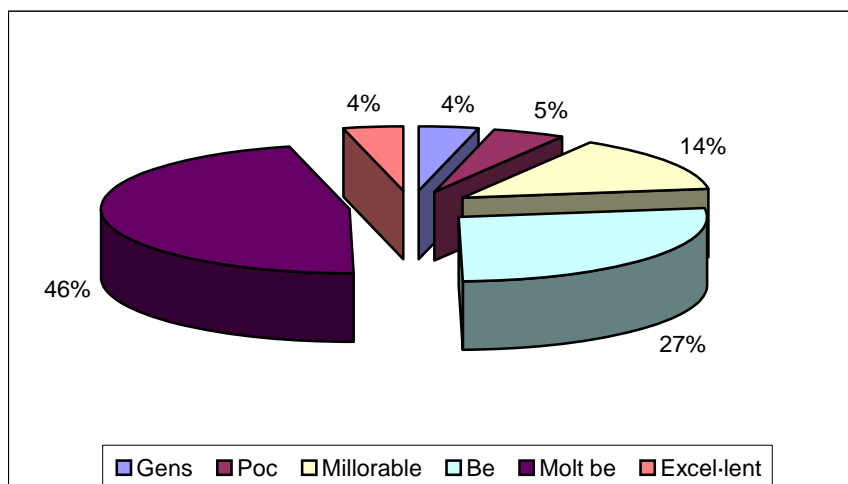
### 4.- La qualitat de la documentació.



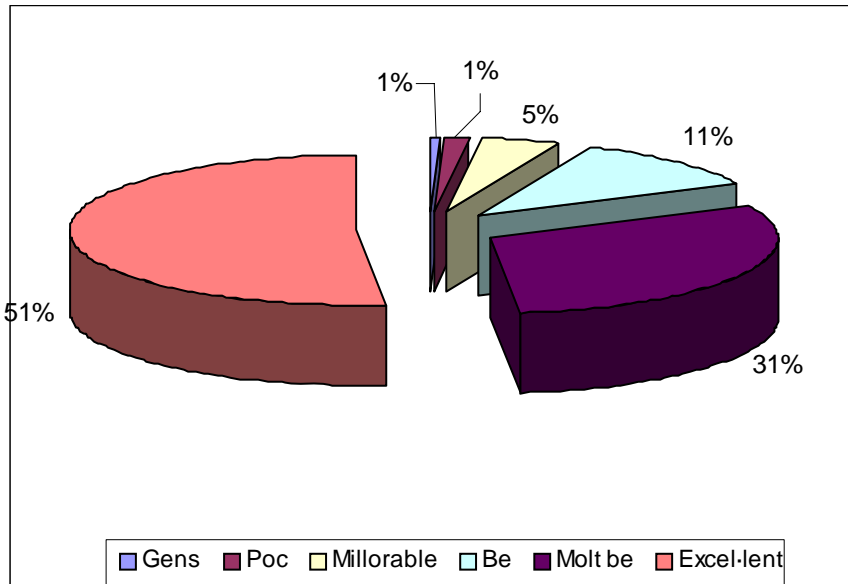
5.- El curs en general, ha estat útil per a la teva feina.



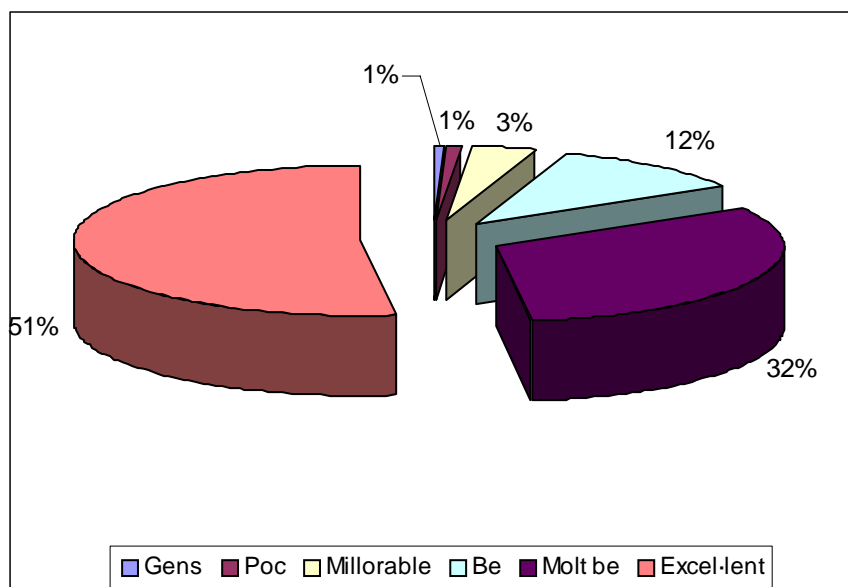
6.- El curs t'ha aportat nous coneixements.



7- Grau de coneixement de la matèria per part del professor.



8.- L'actitud envers als alumnes ha estat....



## DADES COMPARATIVES ANYS 1998-2004

Any	Accions	Participants	Despesa (€)	Pres/alumne (€)	Plantilla UAB
1998	177	1925	171187,76	88,93	1232
1999	228	1775	176143,09	99,23	1252
2000	202	1056	187001,72	177,08	1286
2001	315	2918	197828,15	67,79	1342
2002	346	2860	245213,00	85,74	1398
2003	343	2461	235276,92	95,60	1449
2004	293	2579	206770,62	80,17	1552

