

Informe d'inserció laboral dels titulats de  
màster propi. Cursos 2018-2019 i 2019-2020.

Unitat de Gestió de la Programació i Qualitat Acadèmiques  
Escola de Postgrau  
Universitat Autònoma de Barcelona  
Desembre de 2022

## Contingut

---

Presentació .....	3
Metodologia.....	3
Població d'estudi .....	3
Evolució de la matrícula de màster .....	4
Distribució de la matrícula per sexe .....	4
Distribució de la matrícula per edat.....	5
Distribució de la matrícula per àmbit de coneixement i sexe .....	5
Distribució de la matrícula per àmbit de coneixement, comparació entre màster oficial i màster propi.....	6
Procedència de la matrícula estrangera .....	7
Característiques laborals actuals .....	8
Situació laboral .....	8
Tipus de contracte .....	9
Salari brut anual.....	9
Branca de l'activitat econòmica de l'empresa en la qual es treballa .....	10
Nivell de responsabilitat.....	11
Influència del màster en l'activitat professional .....	12
Requisits professionals per accedir al lloc de feina .....	12
Aportació del màster al desenvolupament laboral .....	12
Millores professionals .....	12
Canvi de feina.....	13
Nivell de satisfacció amb la feina actual .....	13
Matriu de correlacions .....	14
Satisfacció laboral i sexe .....	14
Conclusions .....	15
Annex 1. Màsters per àmbits.....	16
Annex 2. Enquesta.....	20

## Presentació

---

El Segon informe d'inserció laboral dels titulats de màster propi ha estat elaborat per la Unitat de Gestió de la Programació i Qualitat Acadèmiques de la UAB al llarg del segon semestre del 2022. L'enquesta d'inserció laboral s'emmarca dins dels criteris de qualitat dissenyats per la Universitat Autònoma de Barcelona per a tota la seva oferta formativa.

L'abast i la continuïtat de l'estudi permet contextualitzar els resultats, tant longitudinalment (comparant les dades amb l'estudi del 2020), com transversalment (comparant les dades d'inserció amb les dels titulats de màsters oficials).

Aquest estudi pren com a referència l'enquesta d'inserció laboral dels titulats de màster elaborada per l'AQU, fet que ens permet comparar les dades obtingudes i fer-ne extrapolacions.

D'altra banda, i també de manera anàloga a les enquestes d'inserció de l'AQU, es pregunta per factors relacionats amb **l'ocupació i la qualitat de l'ocupació** (àmbit laboral, branques d'ocupació, funcions que s'exerceixen, si es treballa del que es va estudiar, estabilitat contractual, etc.) i **la satisfacció amb els estudis en relació amb l'ocupació** (utilitat personal i professional, mobilitat, etc.)

## Metodologia

---

L'eina emprada per conèixer el grau d'inserció laboral de l'alumnat ha estat **l'enquesta**. L'enquesta d'inserció laboral conté **18 preguntes** definides per identificar la trajectòria laboral dels estudiants de postgrau de la UAB. S'ha pres com a referència l'enquesta d'inserció laboral de l'Agència per a la Qualitat del Sistema Universitari de Catalunya (AQU). L'elaboració de l'enquesta va ser a càrrec de la Unitat de Gestió de la Programació i la Qualitat Acadèmiques.

L'enquesta es va dur a terme de **l'1 al 21 de juny de 2022** a través de Microsoft Forms de la UAB, establint el contacte amb els estudiants a través de la seva **adreça electrònica** personal registrada a la base de dades de l'Escola de Postgrau. La **durada mitjana** de l'enquesta ha estat de 3 minuts i ha tingut una **taxa de resposta** del 19 %.

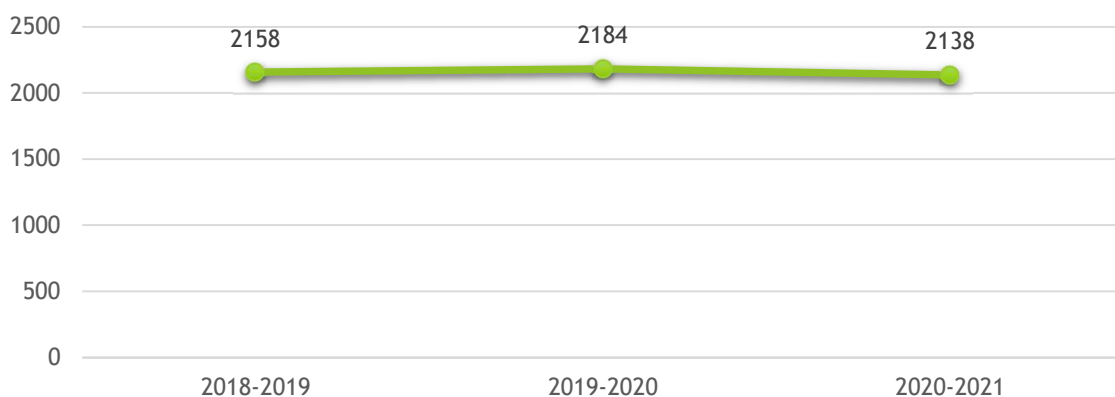
## Població d'estudi

---

La població estudiada és l'alumnat matriculat de màsters propis de la UAB i fa referència a les cohorts de 2018 i 2019, que sumen un total de 4.342 persones. Després de fer un filtratge per adreces de correu vàlides s'ha pogut enviar l'enquesta a un total de 2.908 alumnes, que representen un 67 % de la població matriculada.

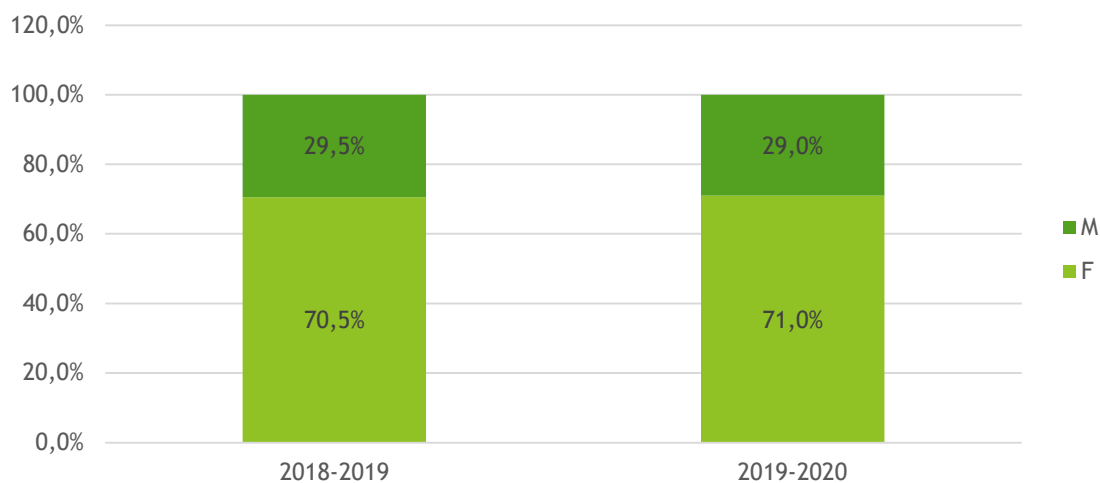
## Evolució de la matrícula de màster

La matrícula de màsters propis s'ha mantingut estable al llarg dels últims tres anys. La crisi per la pandèmia causada pel virus SARS-CoV-2 no va tenir un impacte significatiu en la matrícula perquè els programes més afectats (els que tenien pràctiques curriculars o programes de salut) van ser compensats amb un increment de la matrícula en la resta de programes. Durant els cursos afectats per la crisi, els programes oficials i no oficials es van poder acollir a l'acord del Consell Interuniversitari de Catalunya, gràcies al qual la docència es va poder dur a terme en línia.



## Distribució de la matrícula per sexe

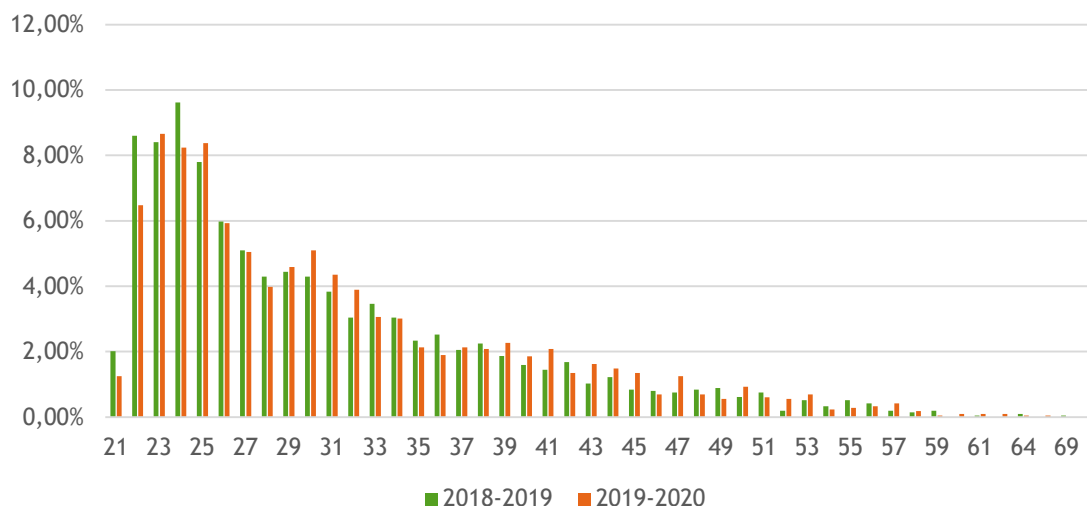
La distribució de la matrícula per sexe també es manté estable al llarg del temps. Es manté en una distribució de 70/30, amb una predominança del sexe femení. Aquest fet s'explica per dos motius: d'una banda, l'oferta de màsters propis és principalment de l'àmbit de les ciències de la salut i de l'àmbit de les ciències socials, sectors altament feminitzats; i de l'altra, la formació de postgrau en l'àmbit de la salut és molt valorada a l'hora de buscar i trobar feina.



Curs 2018-2019 i 2019-2020

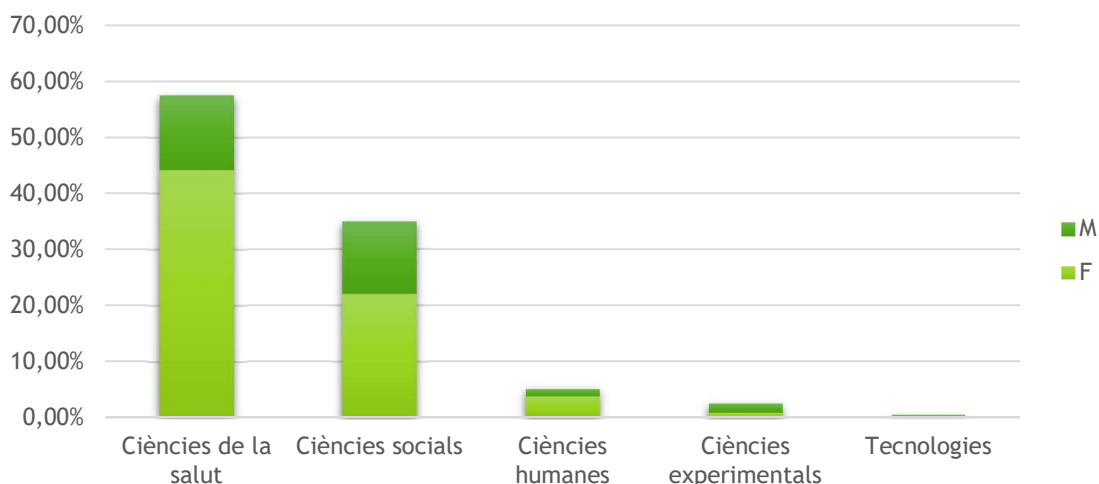
## Distribució de la matrícula per edat

Pel que fa a l'edat de l'alumnat de màster, segueix el mateix patró que en anys anteriors: són principalment persones d'entre 21 i 30 anys, grup d'edat que suposa un percentatge acumulat del 59 %, tot i que, com es pot veure al gràfic, cada cop augmenta més el nombre de persones que fan formació al llarg de la vida.



## Distribució de la matrícula per àmbit de coneixement i sexe

L'oferta de màsters propis de la UAB es basa principalment en l'àmbit de la salut i de les ciències socials. A totes les branques hi ha més presència femenina, amb una distribució mitjana de 70/30. Aquesta presència superior de dones es produeix també en els màsters oficials, amb una distribució de 60/40. Aquesta relació també es reproduïx a tot el sistema de màsters universitaris de Catalunya amb l'excepció de la Universitat Politècnica de Catalunya i la Universitat Ramon Llull.



Dades de 2018-2019 i de 2019-2020

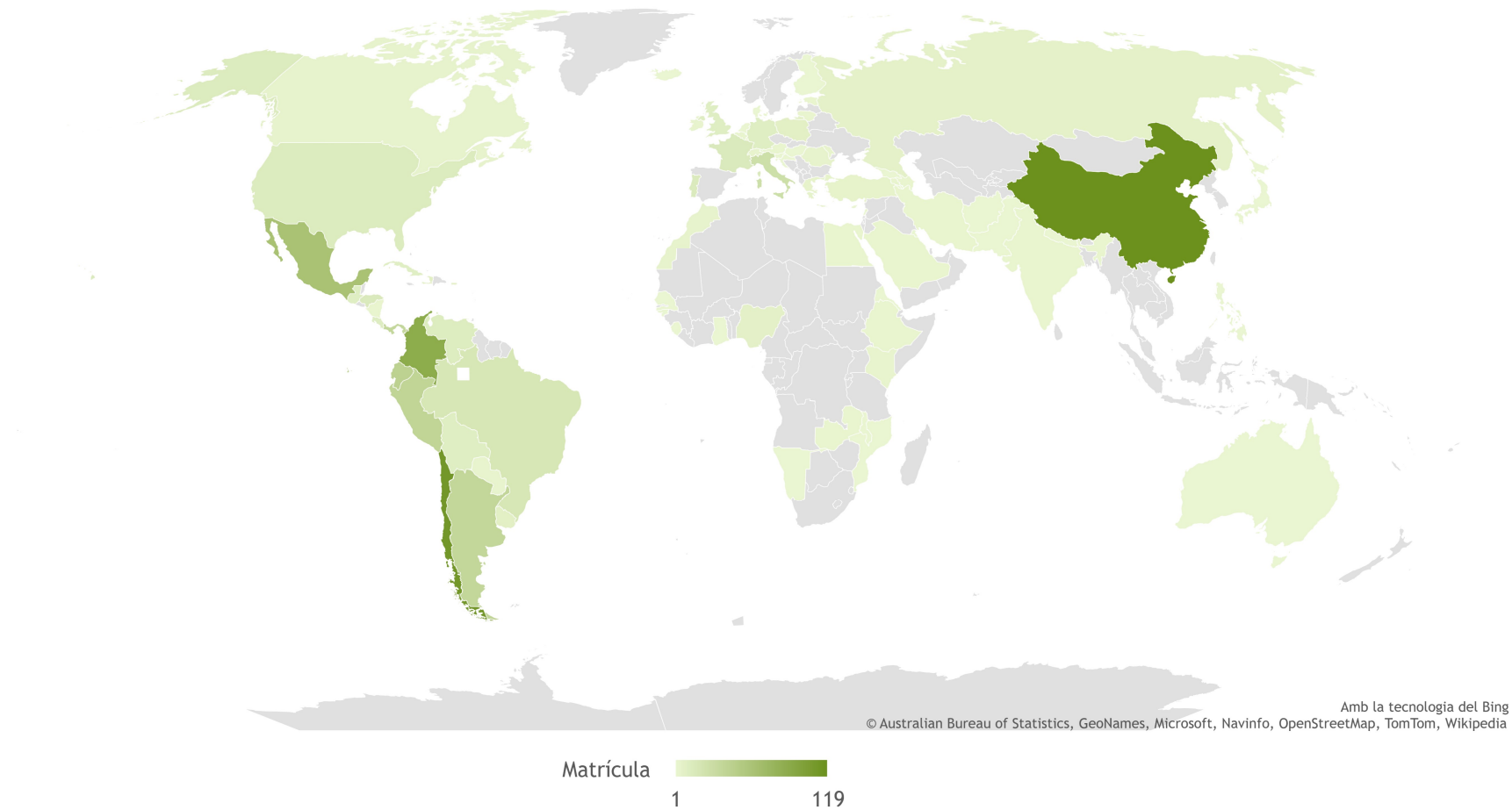
## Distribució de la matrícula per àmbit de coneixement, comparació entre màster oficial i màster propi

Si fem la comparació amb les dades de màster oficial, podem veure que l'oferta en l'àmbit de la salut és significativament més alta en el màster propi, un 57,43 %, respecte del 23,31 % en el màster oficial.



Font: Elaboració pròpia. Dades de màster oficial d'[Idescat](#)

## Procedència de la matrícula estrangera



Font: Elaboració pròpia

L'àrea geogràfica de procedència principal de l'alumnat estranger de màster és l'Amèrica del Sud. El 13 % prové de Xile, el 10 % de Colòmbia i el 7 % de Mèxic, mentre que el 70 % restant està distribuït entre més de 80 països.

## Característiques laborals actuals

---

### Situació laboral

*Abans de cursar el màster*

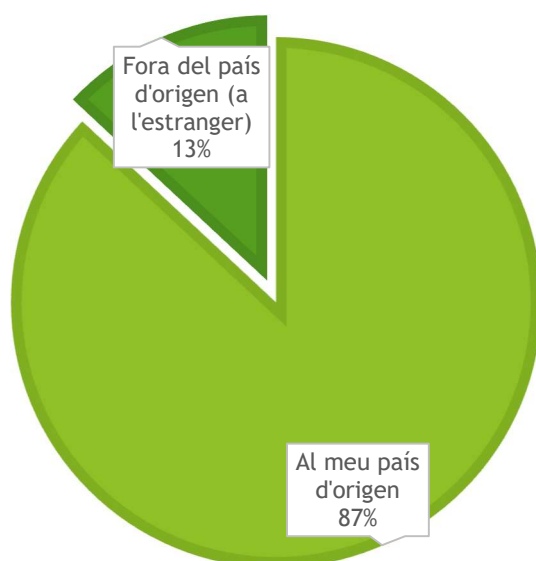
El **65 % d'estudiants de màster treballaven** al mateix temps que cursaven el postgrau. Aquest percentatge s'eleva en l'àmbit de la salut al 76,3 %.

*Després de cursar el màster*

Un cop fet el màster el percentatge d'estudiants que treballen en el moment de fer l'enquesta arriba al 86,56 %. És a dir, el percentatge de persones amb feina ha augmentat **més d'un 20 %**.

Dels estudiants que no treballaven mentre cursaven un màster propi (un 35 %), un 74 % tenen feina en el moment de fer l'enquesta, arribant al 100 % en ciències experimentals i al 84,3 % en l'àmbit de la salut.

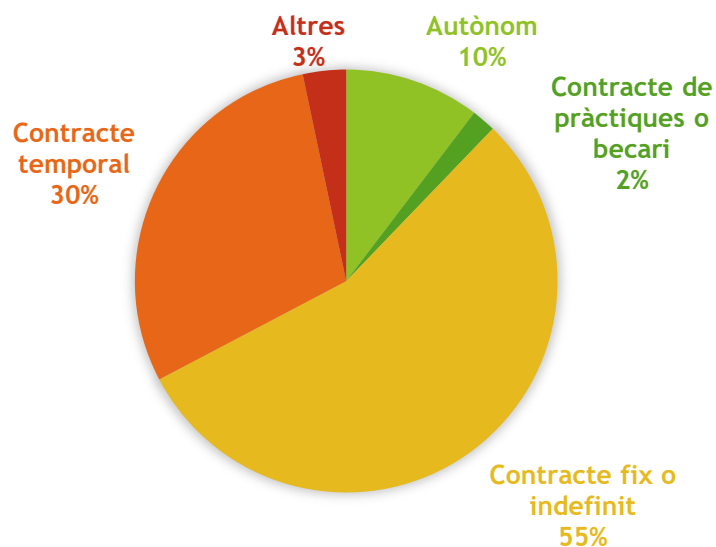
La majoria han trobat feina **en el país d'origen** i només un 13 % n'han trobat en un país estranger.





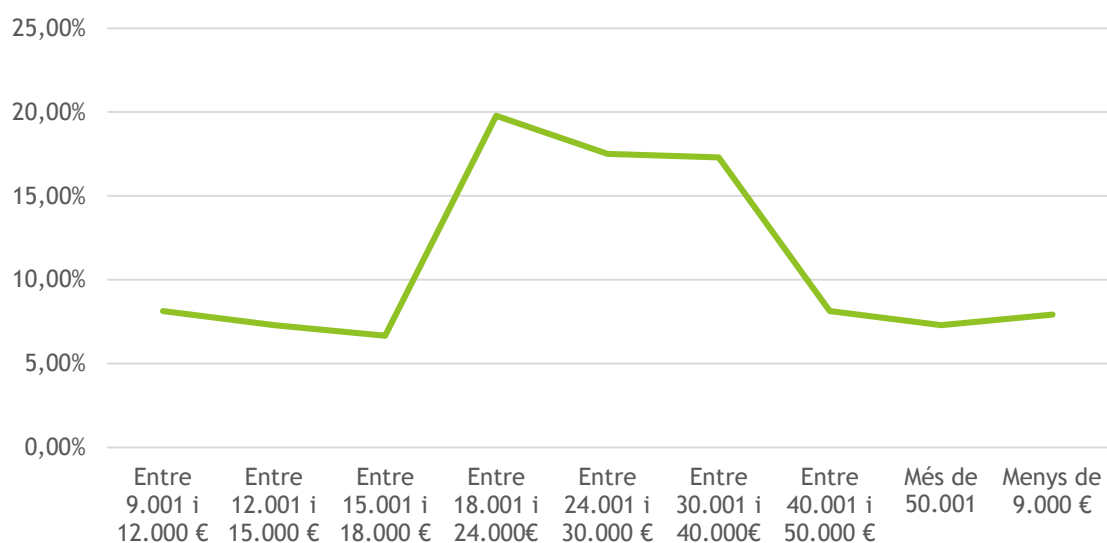
## Tipus de contracte

Pel que fa al tipus de contracte, el 55 % tenen un contracte fix o indefinit, i un 29,4 % un contracte temporal, com es pot observar en el gràfic següent.



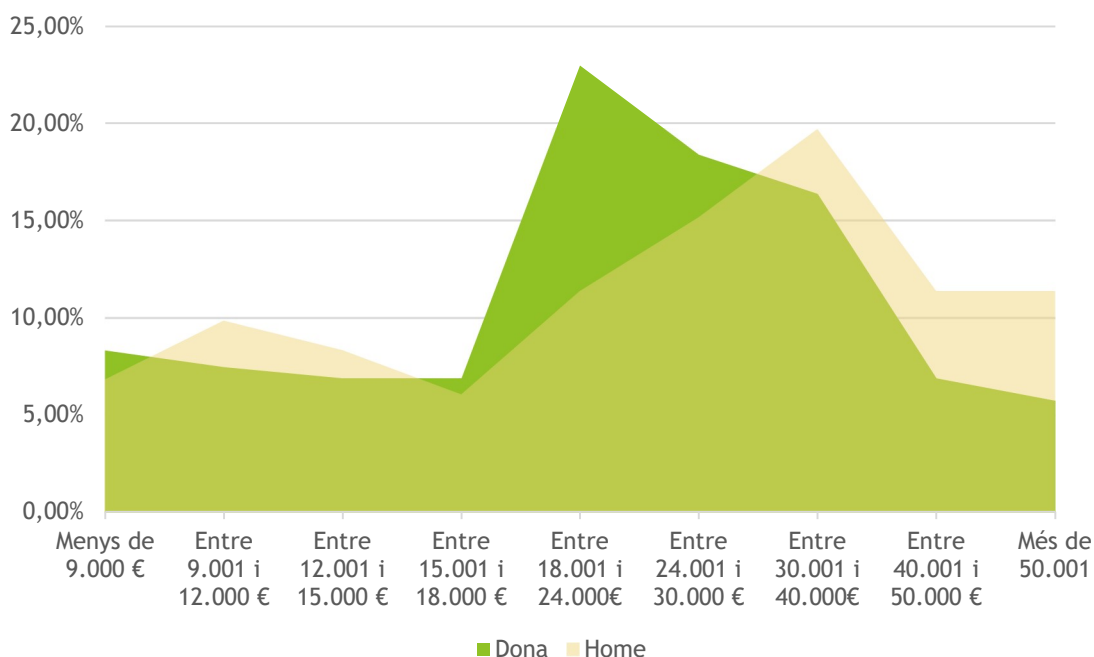
## Salari brut anual

La majoria de les persones enquestades (el 54 %) tenen salaris bruts anuals que oscil·len entre els 18.000 i els 40.000 €. Els ingressos bruts anuals tenen una distribució normal, és a dir, en la majoria de casos se situen en els valors mitjans i en pocs casos en els extrems.



### Distribució del salari brut anual segons el sexe

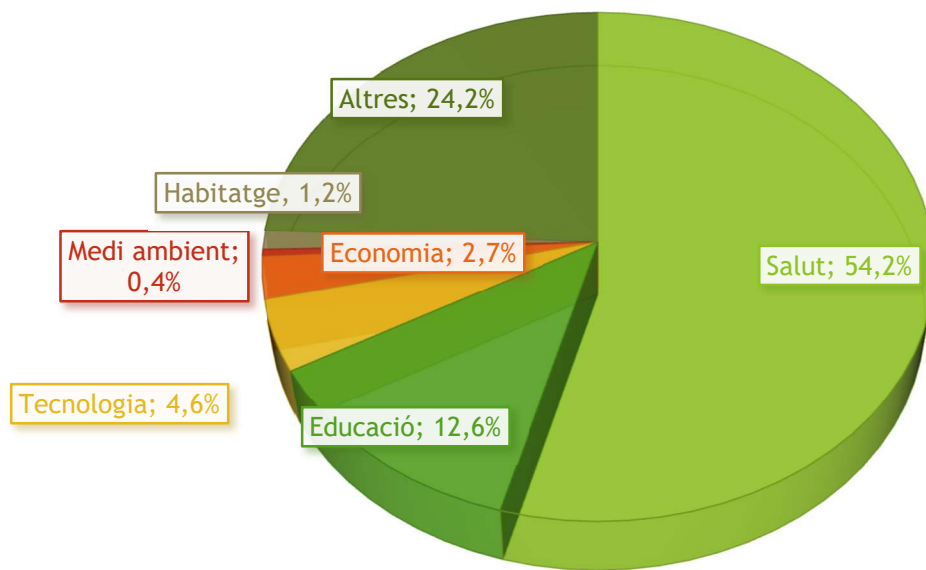
Pel que fa al sexe, la majoria de dones enquestades tenen uns salaris bruts anuals d'entre 18.000 i 30.000 €, mentre que els salaris dels homes se situen entre els 24.000 i els 40.000 €.



Salari brut anual	Dona	Home
Entre 12.001 i 15.000 €	6,90 %	8,33 %
Entre 15.001 i 18.000 €	6,90 %	6,06 %
Entre 18.001 i 24.000 €	22,99 %	11,36 %
Entre 24.001 i 30.000 €	18,39 %	15,15 %
Entre 30.001 i 40.000 €	16,38 %	19,70 %
Entre 40.001 i 50.000 €	6,90 %	11,36 %
Entre 9.001 i 12.000 €	7,47 %	9,85 %
Més de 50.001	5,75 %	11,36 %
Menys de 9.000 €	8,33 %	6,82 %
<b>Total general</b>	<b>100,00 %</b>	<b>100,00 %</b>

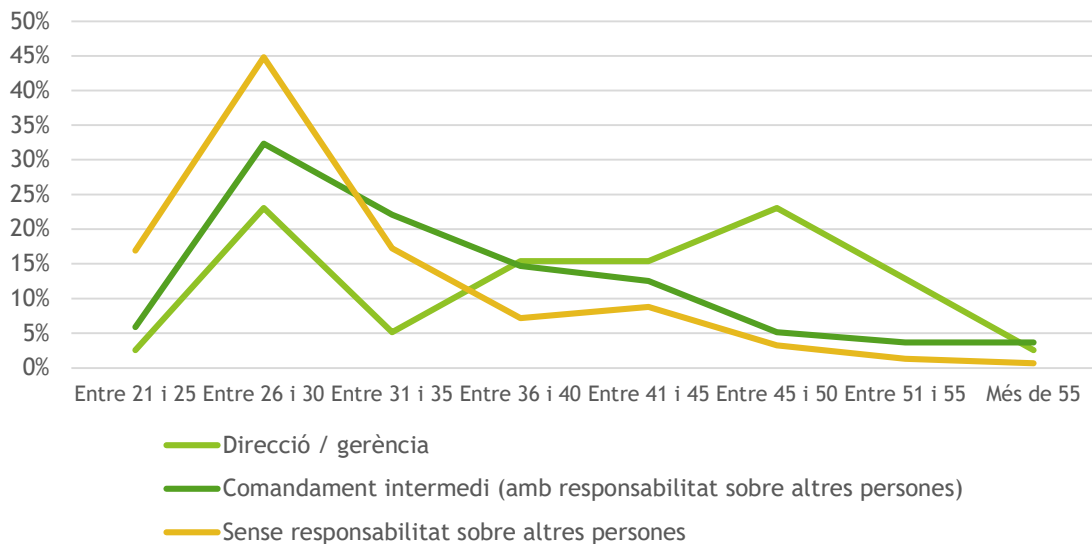
### Branca de l'activitat econòmica de l'empresa en la qual es treballa

Com és d'imaginar, la principal branca econòmica és l'àmbit de la salut, en el qual treballa el 54,2 % de la població enquestada (un 35,2 % en el sector públic i un 19 % en el sector privat). Respecte al total, un 53 % de les persones enquestades treballen en el sector privat, mentre que la resta, un 47 %, treballen en el sector públic.



## Nivell de responsabilitat

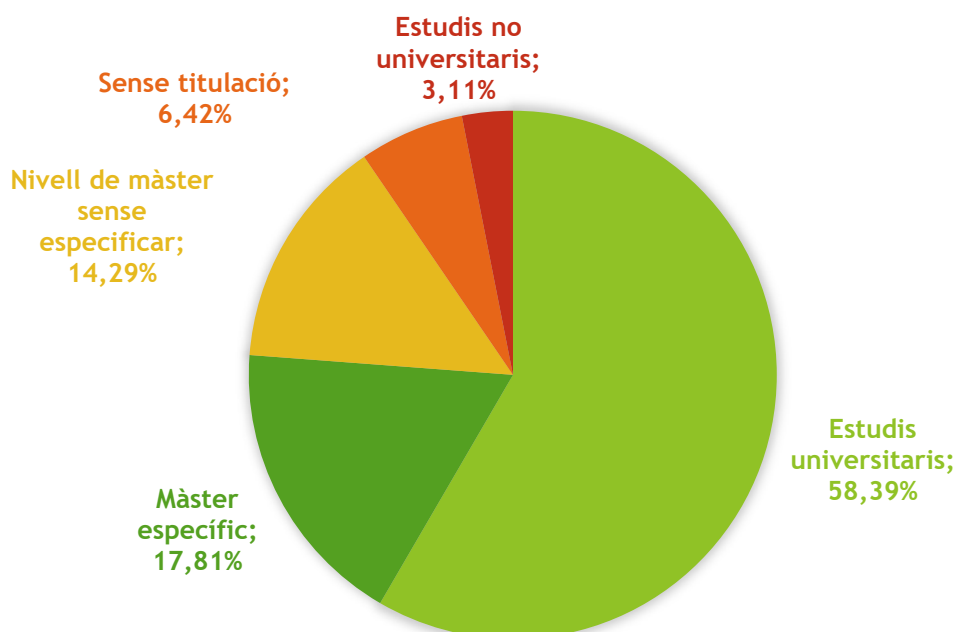
La majoria de la població enquestada, un 63,8 %, indica que no té un càrrec amb responsabilitat sobre altres persones. Aquesta dada és coherent amb l'estructura de la població enquestada, atès que el 75 % té menys de 35 anys.



## Influència del màster en l'activitat professional

### Requisits professionals per accedir al lloc de feina

El 58,39 % d'alumnes enquestats indiquen que a l'hora de trobar feina els estudis prioritaris són els estudis universitaris. Només al 32,09 % els han sol·licitat el nivell de màster. D'aquests, al 55,48 % els han demanat el títol del màster específic que han cursat.



### Aportació del màster al desenvolupament laboral

#### Millores professionals

Les principals aportacions del màster a l'acompliment laboral, segons les persones enquestades, són les habilitats i competències adquirides (amb un 44,1 % de respostes), seguides de l'augment de possibilitats laborals. Aquests dos factors sumen un total del 71,84 % de respostes. D'altra banda, una quantitat notòria de persones també han indicat que el màster no els ha permès millorar en cap dels factors que se'ls ha mencionat.

El màster que has fet t'ha permès millorar professionalment?	Percentatge
Habilitats i competències	44,10 %
Augment de les possibilitats laborals	27,74 %
No m'ha permès millorar	15,11 %
Assumir noves responsabilitats	5,18 %
Generació de noves xarxes	2,48 %
En el tipus de contracte	2,07 %

<b>Altres</b>	<b>1,86 %</b>
<b>Retribució econòmica</b>	<b>1,45 %</b>
<b>Total general</b>	<b>100,00 %</b>

## Canvi de feina

Per avaluar la contribució del màster en el desenvolupament laboral, un dels indicadors és el canvi de feina dels titulats.

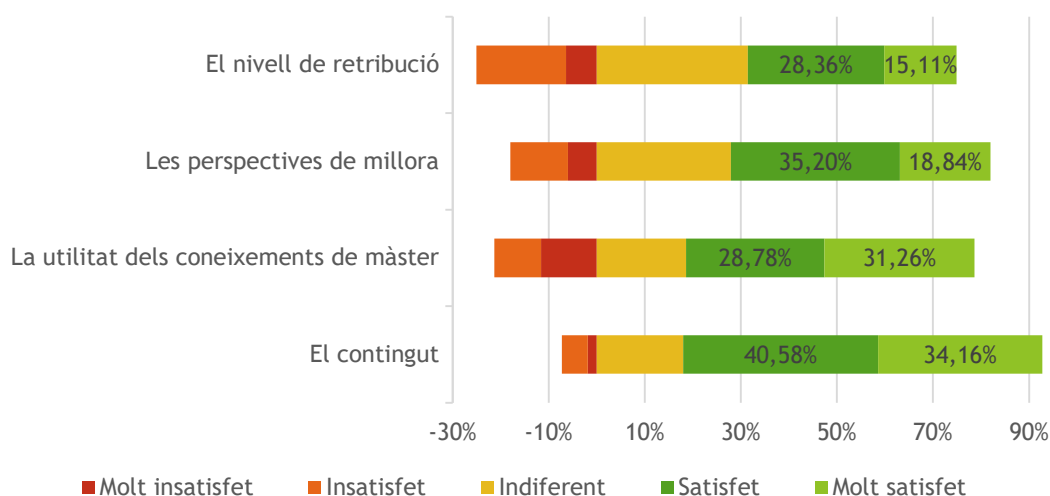
<b>Canvi de feina després del màster</b>	<b>Percentatge</b>
<b>No</b>	<b>48,86 %</b>
<b>Sí</b>	<b>51,14 %</b>
<b>Total general</b>	<b>100,00 %</b>

Com s'observa a la taula, el 51,14 % dels enquestats van canviar de feina després de finalitzar el màster, fet que indica una alta contribució d'aquests estudis en el desenvolupament professional dels titulats.

## Nivell de satisfacció amb la feina actual

El principal motiu de satisfacció és el contingut de la feina, aspecte sobre el qual el 74,7 % de persones enquestades estan satisfetes o molt satisfetes i només un 7,2 % indiquen que estan insatisfetes o molt insatisfetes.

En canvi, el principal motiu d'insatisfacció a la feina és el nivell de retribució, sobre el qual el 25 % de persones enquestades comenten que estan insatisfetes o molt insatisfetes.



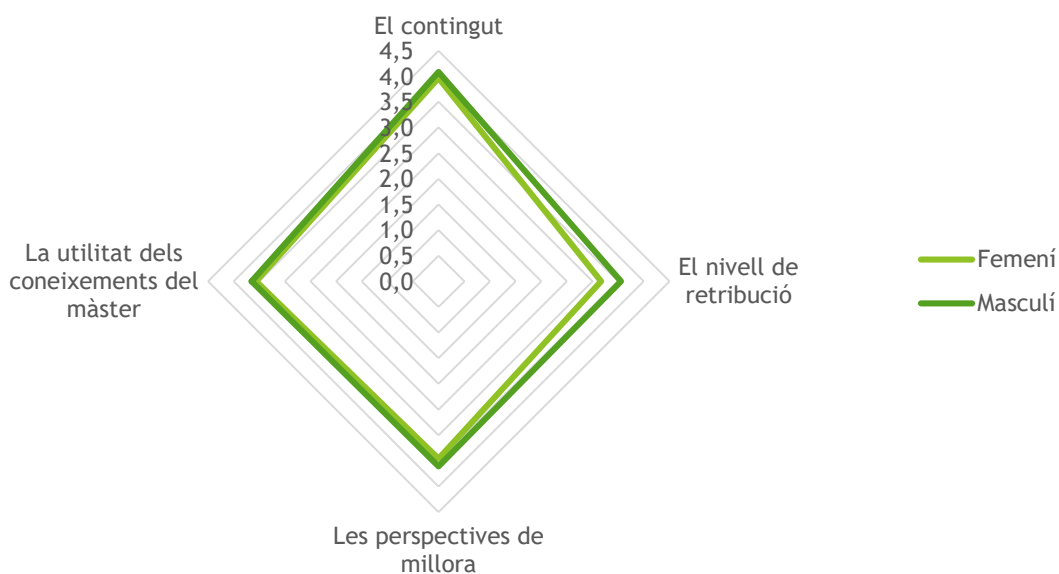
## Matriu de correlacions

Respecte al nivell de correlació entre les diferents avaluacions fetes pels graduats de màster, es pot observar que hi ha una alta associació entre la valoració dels continguts del programa i la satisfacció amb la feina actual. Una altra associació forta i positiva correspon al nivell de retribució del programa i les perspectives de millora identificades.

Dimensions	Nivell de retribució	Perspectives de millora	Utilitat de coneixements	Satisfacció amb la feina actual
Contingut	0,384	0,503	0,467	0,602
Nivell de retribució	—	0,586	0,263	0,475
Perspectives de millora	—	—	0,389	0,54
Utilitat dels coneixements	—	—	—	0,351

## Satisfacció laboral i sexe

Si introduïm la variable del sexe, observem que els homes estan més satisfets amb el nivell de retribució que les dones. No és estrany, atès que també tenen una escala retributiva més alta que les dones, com s'ha comentat anteriorment.



## Conclusions

---

Les principals conclusions que podem extreure de sintetitzar l'estudi són:

- El **59 %** d'alumnes que cursen estudis de màster **tenen entre 21 i 30 anys**.
- El nombre d'**alumnes estrangers** de màsters propis de la UAB supera el **40 % de la matrícula total**, dada significativament superior a les dades de màster oficial publicades en l'últim estudi d'inserció laboral de titulats de l'AQU Catalunya, que situava el percentatge d'alumnes estrangers en un 30 %.
- Hi ha un gran nombre d'alumnes que treballen al mateix temps que cursen un màster. El **65 %** dels titulats comenten que **van treballar durant el màster**.
- El fet de **cursar un màster augmenta les probabilitats de tenir feina** en un 22 %. El nombre de titulats que tenen feina passa del 65 % durant el màster al 87 % en el moment de fer l'enquesta.
- Aproximadament **9 de cada 10 titulats de màster estan treballant**. Aquesta dada es manté respecte a l'últim informe de màsters oficials de l'AQU.
- Un **32 % dels titulats** indiquen que en el seu lloc de treball es requereix, no tan sols estudis universitaris, sinó també **la titulació de màster**. Però només un 18 % manifesta que li hagin requerit la titulació de màster específica cursada.
- El **55 % dels titulats** manifesten tenir un **contracte fix**.
- Un **36 % dels titulats** manifesten tenir una posició amb **responsabilitat sobre altres persones**.
- **No hi ha diferències significatives en el sector de contractació**. Un 53 % manifesta treballar en el sector privat, mentre que el 47 % treballa en el sector públic.
- **Es mantenen les condicions laborals** respecte de l'informe del 2020 pel que fa a la contractació, als guanys i a la satisfacció amb la feina.

# Annex 1. Màsters per àmbits

Cursos 2018-2019 i 2019-2020

## Ciències de la salut

Al·lèrgia, Immunologia i Pneumologia Pediàtriques
Alteracions de la Deglució
Aplicació i Control de la Terapèutica Antimicrobiana Intrahospitalària
Assistència Integral en Urgències i Emergències
Atenció d'Infermeria al Nen i a l'Adolescent
Atenció Pal·liativa Integral a Persones amb Malalties Avançades
Benestar Animal
Biologia de la Reproducció i Tècniques de Reproducció Humana Assistida
Cardiologia de les Cardiopaties Congènites
Cirurgia de la Mà i de l'Extremitat Superior
Cirurgia Microgràfica de Mohs
Cirurgia Plàstica, Oftàlmica i Orbitària
Clínica de Petits Animals (Barcelona i Madrid)
Clínica de Petits Animals (en línia)
Còrnia i Cirurgia Refractiva
Cures d'Infermeria a Persones Afectades per Cremades i per Ferides Cròniques: Abordatge Integral
Cures Intensives Infermeres Neonatals i Pediàtriques
Dansa Moviment Teràpia
Dermatologia Avançada
Dermatologia Pediàtrica Avançada
Diagnòstic i Tractament del Peu Diabètic
Direcció d'Institucions Sanitàries
Emergències i Catàstrofes
Endocrinologia Pediàtrica
Endoscòpia Ginecològica
Estrabisme i Oftalmologia Pediàtrica
Etologia d'Animals de Companyia
European Surgical Oncology; Reconstructive and Aesthetic Breast Surgery
Fisioteràpia en Neurologia: Aplicació Pràctica de la Valoració i el Tractament
Fisioteràpia Equina
Gastroenterologia, Hepatologia i Nutrició Pediàtrica
Gestió de la Seguretat i la Qualitat Alimentària
Gestió i Metodologia de la Qualitat i Seguretat de l'Atenció en Salut
Infectologia Pediàtrica
Infermeria Gerontològica i Geriàtrica
Infermeria Intensiva
Infermeria Oncològica
Infermeria Perioperatòria
Infermeria Psiquiàtrica i Salut Mental



Infermeria Quirúrgica
Infermeria Quirúrgica, Anestèsia i Teràpia del Dolor
Laboratory Animal Science and Welfare
Malalties Infeccioses
Medicina Reproductiva Humana
Neonatologia
Neuroimmunologia
Neurologia Pediàtrica
Neuropsicologia Clínica Infantil i d'Adults (Sant Sebastià)
Neuropsicologia i Neurologia de la Conducta
Neuropsicologia: Diagnòstic i Rehabilitació Neuropsicològica
Neuropsiquiatria i Psicologia de la Infància i de l'Adolescència
Patologia i Cirurgia del Segment Posterior del Globus Ocular
Pneumologia Pediàtrica
Psicobiologia i Neurociència Cognitiva
Psicogeriatría
Psicologia Clínica i Medicina Conductual
Psicopatologia Clínica Infantojuvenil
Reconstructive Microsurgery
Salut Internacional i Cooperació
Segment Anterior
Swallowing Disorders
Tècniques Avançades de Diagnòstic per Imatge en Cardiologia
Tècniques Quirúrgiques Endoscòpiques
Vitreoretina

## Ciències socials

Business Management
Communication and Education (en anglès, en línia)
Comunicació i Educació (en línia)
Comunicació i Educació (en línia, febrer)
Comunicació i Educació (presencial)
Comunicació i Educació (semipresencial)
Comunicació i Màrqueting Digital
Creativitat Estratègica en Informació Audiovisual
Criminalística
Direcció de Centres per a la Innovació Educativa
Direcció de Comptes Publicitaris. Innovació Estratègica en Màrqueting i Publicitat (en línia)
Direcció de Comptes Publicitaris. Innovació Estratègica en Màrqueting i Publicitat (presencial)
Direcció de Comunicació Empresarial i Institucional (en línia)
Direcció de Comunicació Empresarial i Institucional (Productes, Serveis, Marques) (presencial)
Direcció de Relacions Públiques i Agències de Comunicació (en línia)
Direcció de Relacions Públiques i Agències de Comunicació (presencial)
Dret Animal i Societat (Animal Law and Society) (en línia)

Dret Animal i Societat (Animal Law and Society) (presencial)
Dret dels Negocis
Edició
Educació (especialitat en Didàctica de les Ciències i en Didàctica de les Matemàtiques)
Estratègia i Creativitat Digital (en línia)
Estratègia i Creativitat Digital (semipresencial)
European Master in Demography
Gènere i Comunicació
Gestió de la Comunicació Política i Electoral
Gestió Empresarial (Programa CITIUS)
Gestió i Dret Local (Barcelona)
Govern Local (Barcelona)
Govern Local (Lleida)
Interuniversitari en Migracions Contemporànies
Landscape Intervention and Heritage Management
Màrqueting Polític: Estratègies i Comunicació Política
Màrqueting Polític: Estratègies i Comunicació Política (Miami)
Mediació: Especialitat en Mediació Familiar i en Mediació en els Àmbits del Dret Privat
Metròpoli en Estudis Urbans i Metropolitans
Neuromàrqueting (Tècniques d'Investigació de la Cognició i el Comportament del Consumidor, Aplicades a l'Empresa i la Publicitat)
Periodisme de Viatges (en castellà, en línia)
Periodisme de Viatges (presencial)
Periodisme i Comunicació Digital
Periodisme Literari, Comunicació i Humanitats
Political Ecology. Degrowth and Environmental Justice
Psicocreativitat
Psicologia Jurídica i Peritatge Psicològic Forense
Teacher Development for Foreign Language Education and Content and Language Integrated Learning (CLIL)
Tècniques d'Investigació Social Aplicada

## Ciències humanes

Disseny d'Espais
Disseny Gràfic
Estudis Àrabs Contemporanis
Llibres i Literatura Infantil i Juvenil
Teoria i Pràctica del Documental Creatiu
Tipografia Avançada
Traducció Jurídica i Interpretació Judicial
Turisme i Humanitats

## Ciències experimentals

Matemàtiques per als Instruments Financers
Química Fina i Polímers

## Tecnologies

Direcció d'Empreses Industrials

---

Enginyeria de Desenvolupament d'Aplicacions per a Dispositius Mòbils

---

Experimentació Química (novembre)

## Annex 2. Enquesta

Curs acadèmic: 2018-2019

2019-2020

Màster en:

Variables	Preguntes	Ítems
Característiques generals de la mostra	Sexe	a) Masculí b) Femení c) Altres
	Edat	a) Entre 21 i 25 b) Entre 26 i 30 c) Entre 31 i 35 d) Entre 36 i 40 e) Entre 41 i 45 f) Entre 46 i 50 g) Entre 51 i 55 h) Més de 55
	Nivell d'estudis més alt dels pares	a) Un dels dos té estudis primaris b) Els dos tenen estudis primaris c) Un dels dos té estudis secundaris d) Els dos tenen estudis secundaris e) Un dels dos té estudis superiors f) Els dos tenen estudis superiors g) Altres
Influència del màster en l'activitat professional	Quina titulació et van requerir per accedir al teu lloc de treball actual?	a) Estudis no universitaris b) Estudis universitaris c) Nivell de màster sense especificar d) El màster específic que he fet a) No he necessitat titulació
	El màster que has fet t'ha permès millorar professionalment?	a) Augment de les possibilitats laborals b) Habilitats i competències c) Assumir noves responsabilitats d) Generació de noves xarxes e) En el tipus de contracte f) Retribució econòmica g) No m'ha permès millorar b) Altres
	Has canviat de feina després del màster?	a) Sí c) No
Característiques laborals	Estaves treballant quan vas cursar el màster?	d) Sí e) No
	Estàs treballant actualment?	a) Sí b) No

	On dus a terme la teva activitat professional actualment?	a) Al meu país d'origen b) Fora del meu país d'origen
	Quin tipus de contracte tens a la teva feina actual?	a) Contracte fix i indefinit b) Contracte temporal c) Contracte de pràctiques o becari d) Altres
	Quin és el sector de l'empresa?	a) Sector públic b) Sector privat
	A quina branca d'activitat econòmica pertany l'empresa?	a) Educació b) Salut c) Habitatge d) Medi ambient e) Economia f) Tecnologia g) Altres
	Quin nivell de responsabilitat tens respecte a les altres persones amb qui treballes?	a) Direcció/gerència b) Comandament intermedi (amb responsabilitat sobre altres persones) c) Sense responsabilitat sobre altres persones
	Quins són els teus ingressos bruts anuals?	a) Menys de 9.000 € b) Entre 9.001 i 12.000 € c) Entre 12.001 i 15.000 € d) Entre 15.001 i 18.000 € e) Entre 18.001 i 24.000 € f) Entre 24.001 i 30.000 € g) Entre 30.001 i 40.000 € h) Entre 40.001 i 50.000 € i) Més de 50.001 €
	Valora el grau de satisfacció amb la teva feina en les dimensions següents (1, gens satisfet - 5, molt satisfet):	a) El contingut b) El nivell de retribució c) Les perspectives de millora d) La utilitat dels coneixements del màster
	Valora el grau de satisfacció amb la teva feina actual (1, gens satisfet - 5, molt satisfet)	