

GUIA DE BENVINGUDA AL PROGRAMA REFUGI UAB



Bellaterra (Cerdanyola del Vallès), desembre 2024

Programa
Refugi

FAS Fundació
Autònoma
Solidària UAB


UAB Universitat
Autònoma
de Barcelona

GUIA DE BENVINGUDA AL PROGRAMA REFUGI UAB

1. Benvinguda al Programa Refugi UAB

1.1. La Fundació Autònoma Solidària (FAS)

1.1.1. Programa Refugi UAB 


1.1.2. L'equip Refugi UAB 

2. Guia de l'estudiant beneficiari de beca UAB Refugi

2.0. Beques i serveis per a les persones beneficiàries de la beca #UABRefugi

2.1. Arribada a la UAB


2.1.1. Mobilitat i transports 

2.1.2. Gestions administratives a la teva arribada (només
estudiants amb beca de mobilitat #UABRefugi) 

2.1.2.1. Arribada al Campus UAB 

2.1.2.2. Arribada a Vila Universitària 

2.1.2.3 Empadronament 

2.1.2.4. Obtenció del TIE 

2.1.2.5. Apertura de compte bancari 


2.2. Gestions administratives comunes per a tot l'alumnat del programa

2.2.1. Com fer la matrícula universitària 

2.2.1.1. Estudiants de grau 

2.2.1.2. Estudiants de màster 

2.2.1.3. Estudiants de Doctorat 

2.2.2. Legalització de documents i homologació de títols 

2.2.3 Targeta UAB 

2.3. Serveis que inclou el Programa Refugi

2.3.1. Aprenentatge d'idiomes al Servei de Llengües [↪](#)

2.3.2. Servei d'activitat Física (SAF) [↪](#)

2.3.3. Assessoria jurídica [↪](#)

2.3.4. Biblioteca [↪](#)

2.3.5. Serveis mèdics i de suport psicològic [↪](#)

2.3.6. Servei d'ocupabilitat [↪](#)

2.4. Seguiment i finalització del programa [↪](#)

2.4.1. Reunions individuals amb l'equip de #UABRefugi: [↪](#)

2.4.2. Reunions grupals amb alumnes del programa #UABRefugi [↪](#)

2.4.3. Activitats de sensibilització [↪](#)

2.4.4. Estadies de pràctiques [↪](#)

2.4.5. Finalització del programa [↪](#)

2.4.5.1. Expedició de títols [↪](#)

2.4.5.2. Avaluació del programa [↪](#)

3. Altres recursos d'interès [↪](#)

3.1. Voluntariat FAS [↪](#)

3.2. Espais de participació estudiantil UAB [↪](#)

3.3. Comissió Espanyola d'Ajuda al Refugiat (CEAR) [↪](#)

3.4. Comissió Catalana d'Ajuda al Refugiat (CCAR) [↪](#)

3.5. Servei d'Atenció a Immigrants, Emigrants i Refugiats (SAIER) [↪](#)

3.6. ACATHI [↪](#)

3.7. Refugees Welcome [↪](#)

3.8. Portal Acollida Generalitat de Catalunya [↪](#)

3.9. Unitat d'Atenció a la Salut Mental Transcultural [↪](#)

1 BENVINGUDA AL PROGRAMA REFUGI UAB

L'equip de l'Àrea de Cooperació i Educació per a la Justícia Global (EpJG) de la Fundació Autònoma Solidària (FAS), juntament amb tota la comunitat universitària de la UAB, us donem la benvinguda al programa Refugi UAB. En aquesta guia hi trobareu informació d'utilitat en relació amb els tràmits administratius més comuns i els serveis universitaris als quals teniu accés, així com altres recursos que us poden ajudar. Us preguem que la llegiu amb atenció i la tingueu present com a document de consulta al llarg del vostre programa d'estudis.

1.1. LA FAS

La **La FAS (Fundació Autònoma Solidària)** és una entitat social universitària que té com a missió facilitar eines per promoure que la comunitat universitària esdevingui una ciutadania activa i crítica i un agent de transformació social. L'objectiu final és generar un impacte social orientat a fomentar la justícia social.

1.1.1. PROGRAMA REFUGI UAB

El programa Refugi UAB s'inclou dins de l'Àrea de Cooperació i EpJG de la FAS i treballa per garantir el dret d'accés als estudis universitaris de les persones demandants de protecció internacional o víctimes de desplaçaments forçosos.

Aquests són els eixos principals del programa:



Programa de beques: ⇄

- **Beques #UABRefugi d'exempció de matrícula:** es tracta d'unes beques dissenyats per a persones demandants de protecció internacional i/o cerca de refugi que es troben en territori espanyol. Aquestes beques cobreixen la totalitat de l'import de la matrícula del programa d'estudis i totes les despeses administratives que en puguin derivar.
- **Beques de suport a l'estudi:** es destinen a les persones beneficiàries d'una beca #UABRefugi. Cada any es convoquen ajuts de dotació econòmica per comprar material d'estudi.
- **Beques de mobilitat:** és un programa de beques integral per a persones víctimes de desplaçaments forçosos a causa de conflictes bèl·lics o desastres naturals. Aquestes beques inclouen les despeses derivades de la mobilitat, les gestions administratives, la totalitat de l'import de la matrícula, l'allotjament, la manutenció durant el programa d'estudis i l'assegurança mèdica.
- **Beques per a l'aprenentatge d'idiomes (català, espanyol i anglès).** El programa Refugi UAB també ofereix diverses convocatòries cada any per aprendre les principals llengües de socialització i estudi a la UAB, amb l'objectiu de facilitar la vida a l'alumnat del programa tant dins com fora del campus.

Sensibilització: és un dels pilars de l'Àrea de Cooperació i EpJG. Aquest programa promou el coneixement crític entorn de les desigualtats globals, les seves causes i les possibles alternatives, i facilita eines pràctiques d'acció transformadora en matèria de drets humans. Ho fa donant impuls a l'educació per a la justícia global a escala curricular a la Universitat i oferint formació complementària: cursos, jornades, tallers, campanyes, etc. Dins d'aquest marc, el programa Refugi UAB participa en qüestions relacionades amb les mobilitats forçoses, el dret d'asil, processos migratoris, etc.

Mentories: tenen com a objectiu contribuir a millorar les pràctiques universitàries a favor dels drets de les persones en cerca de refugi. Amb la participació d'un grup de voluntariat, es facilita la integració plena de les persones sol·licitants de protecció internacional residents al campus de la UAB.

1.1.2. L'EQUIP DEL PROGRAMA

Coordinació de l'Àrea de Cooperació i educació per a la justícia global

fas.cooperacio@uab.cat

S'encarrega de qüestions de formació i sensibilització i d'incidències. Si us interessa compartir els vostres coneixements participar en alguna de les activitats de sensibilització a la comunitat universitària que ofereix el programa.

Tècnica del programa Refugi UAB

fas.refugi@uab.cat

És la persona de referència del programa. S'encarrega dels diversos programes de beques i de les mentories. Estareu en contacte amb ella al llarg de tot el programa de beques. Us pot acompanyar i assessorar en els diversos processos legals, documentals i de coneixement de l'entorn que ha de fer l'alumnat del programa Refugi UAB en arribar a la Universitat.

Personal de pràctiques

suport.uabrefugi@gmail.com

El personal de pràctiques són les persones que us ajudaran a conèixer el programa i la vida al campus i us informaran de les activitats i les formacions relacionades amb els vostres itineraris. Us podeu posar en contacte amb aquest equip per sol·licitar informació general i si voleu participar en alguna de les activitats proposades.

2

GUIA DE L'ESTUDIANT BENEFICIARI DE BECA UAB REFUGI

BEQUES I SERVEIS PER A LES PERSONES BENEFICIÀRIES DE LA BECA #UABREFUGI



BEQUES DE MATRÍCULA

- Taxes i despeses derivades de la gestió acadèmica
- Per a persones residents a Catalunya demandants de protecció internacional



BEQUES DE MOBILITAT

- Taxes i despeses derivades de la gestió acadèmica
- Taxes de gestió del visat
- Allotjament
- Destinades a persones mobilitzades de manera forçosa



BEQUES DE SUPORT A L'ESTUDI

- Ajut econòmic per a despeses derivades de l'estudi: material, tecnologia...

SERVEIS INCLOSOS

- Assessorament
- Servei Assistencial de Salut
- Servei d'Ocupabilitat
- Acompanyament personalitzat

PROCÉS DE SOL·LICITUD

1

DOCUMENTACIÓ

- Apertura convocatòria
- Formulari de sol·licitud
- Enviament documentació

2

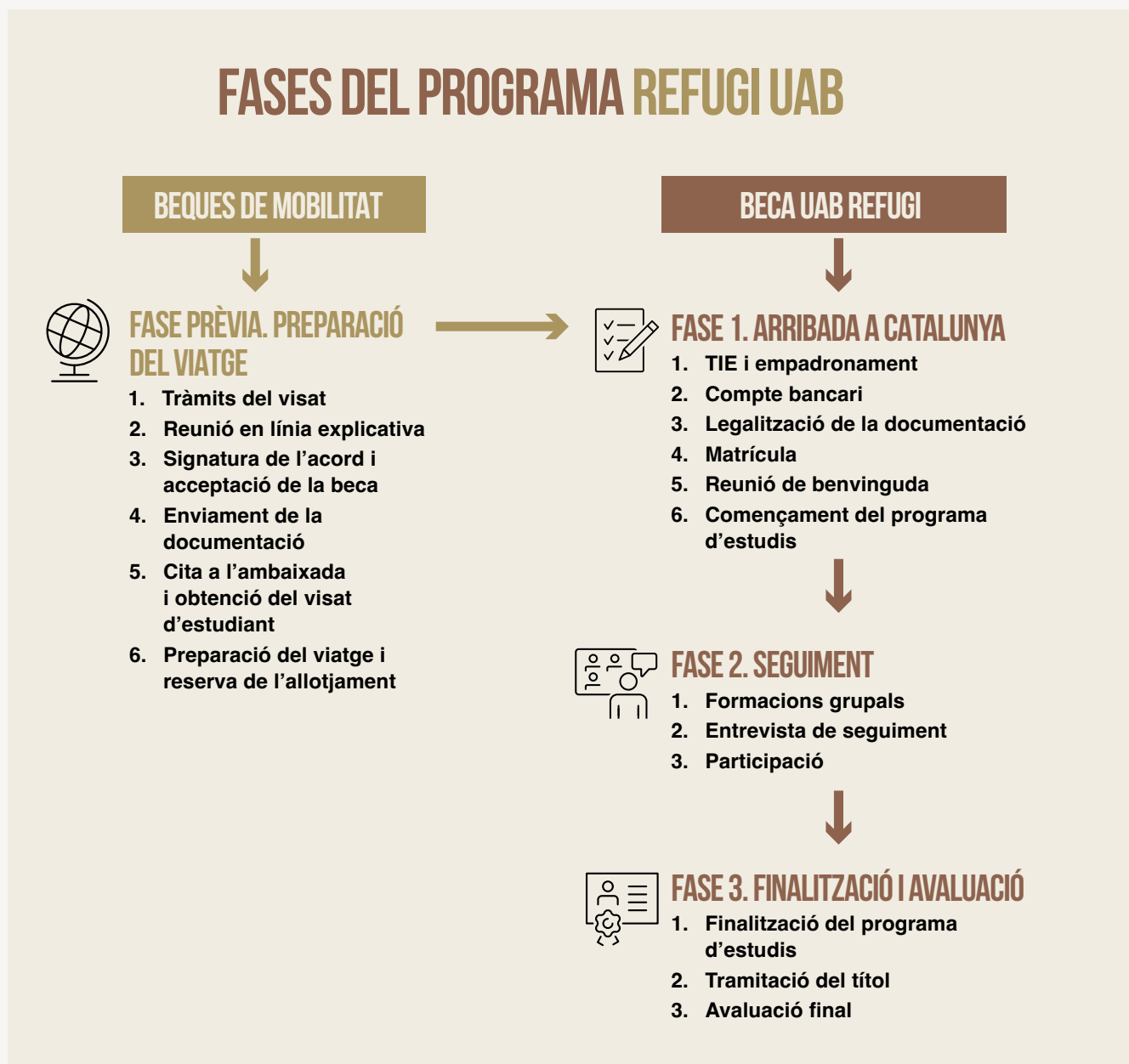
VALORACIÓ

- Valoració de viabilitat
- Primera entrevista personal
- Qüestionari autoavaluació
- Sol·licitud d'admissió al programa d'estudis

3

RESOLUCIÓ

2.1. ARRIBADA A LA UAB



2.1.1. MOBILITAT I TRANSPORTS

A l'enllaç següent podeu trobar informació sobre els diversos mitjans de transport que connecten el campus amb les principals ciutats del voltant. [↪](#)

Per a més informació, podeu consultar *La guia de l'estudiant* de la UAB. [↪](#)

2.1.2. GESTIONS ADMINISTRATIVES QUE CAL FER EN ARRIBAR A LA UAB (NOMÉS PER A ESTUDIANTS AMB BECA DE MOBILITAT #UABREFUGI)

Una vegada s'hagi completat la vostra admissió al programa Refugi UAB, heu de fer una sèrie de gestions administratives per formalitzar la matrícula i poder començar la vostra vida com a estudiants del Campus.

2.1.2.1. Arribada al campus ⇨

2.1.2.2. Arribada a la Vila Universitària

Un cop arribeu al campus universitari, heu d'acudir a la recepció de la Vila Universitària. Allà us donaran la informació del vostre pis compartit d'estudiants i les claus i us explicaran els serveis disponibles a la Vila.

2.1.2.3. Empadronament

L'empadronament és un registre de l'ajuntament en què els veïns d'una localitat han de fer constar la seva residència habitual. És molt important que us empadreneu al vostre ajuntament perquè després es pugui expedir la vostra targeta d'identitat d'estranger (TIE).

En cas de residir a la Vila Universitària, us heu d'empadronar al municipi de Cerdanyola del Vallès.

Com es fa?

1. Heu d'anar a la recepció de la Vila Universitària i demanar el certificat de residència.
2. Heu de demanar cita prèvia a l'**Oficina d'Atenció Ciutadana de Cerdanyola del Vallès**. ⇨
3. Quan assistiu a la cita, heu de portar el certificat de residència i la vostra documentació personal, és a dir, el passaport.
4. Un cop us hàgiu empadronat, ja podreu continuar amb el pas següent!

2.1.2.4. Obtenció de la TIE

L'alumnat que prevegi fer una estada de més de sis mesos cal que tramiti un visat per a estudis de tipus D obert. Aquesta mena de visat és vàlid durant tres mesos i ofereix un mes, des de l'entrada a l'**espai Schengen** ⇨, per sol·licitar la **TIE** ⇨.

Si necessiteu ajuda amb aquest tràmit, us podeu adreçar a l'oficina d'**International Support Service (ISS)** ⇨, on us podran assessorar i guiar sobre aquest tràmit.

International Support Service (ISS)

Edifici de la Biblioteca de Comunicació i Hemeroteca General

Plaça Cívica. Campus de Bellaterra

Tel. +34 93 581 22 10

international.support@uab.cat

Horari d'atenció al públic

De dilluns a dijous: 9:45-13:30 i 15:00-16:30 h. i divendres: 9:45-14:00 h

Horari d'estiu (juliol i agost): de dilluns a divendres: 9:45-13:30 h

Vegeu altres tràmits legals per a alumnat extracomunitari. ⇨

2.1.2.5. Obertura d'un compte bancari (només per a estudiants amb beca de manutenció)

La documentació necessària per obrir un compte bancari dependrà del banc. Principalment, cal portar el passaport o un altre document d'identitat (com ara la TIE) i la carta d'acceptació de la beca de manutenció.

Des de la FAS et recomanem que obris el compte bancari als bancs que hi ha al campus universitari:

La Caixa

Edifici del Rectorat

Campus de Bellaterra

Tel. +34 934 06 37 30

Banco Santander

Plaça Cívica

Campus de Bellaterra

Tel. +34 935 80 51 72

Una vegada tingueu el compte obert, heu de fer arribar el certificat de titularitat bancària a l'adreça de correu ***fas.refugi@uab.cat***. A partir d'aquest moment, les persones beneficiàries de la beca integral rebran l'import de manutenció per transferència bancària i caldrà que vinguin cada mes a l'oficina Refugi UAB per signar els rebuts de mensualitat.

2.2. GESTIONS ADMINISTRATIVES COMUNES PER A TOT L'ALUMNAT DEL PROGRAMA REFUGI UAB

La UAB posa a la vostra disposició **La guia de l'estudiant** ⇄. No obstant això, us fem un recull dels tràmits més destacats amb els quals es troba l'alumnat del programa.

2.2.1. COM FER LA MATRÍCULA UNIVERSITÀRIA

2.2.1.1. Estudiants de grau

Aquests són els passos que ha de seguir l'alumnat de grau per fer la matrícula:

1. Demaneu cita prèvia a la gestió acadèmica de la vostra facultat.
2. Porteu la documentació d'accés al grau (expedient acadèmic i certificat de convalidació de crèdits) i la documentació d'identitat (passaport i NIE, TIE, targeta vermella o Carta Blanca). No oblideu explicar a la gestió acadèmica que rebeu la beca #UABRefugi. D'aquesta manera, la matrícula no tindrà cap cost per a vosaltres.
3. En cas de fer-ho en línia, ho podeu fer mitjançant el procés d'automatrícula que trobareu a la pàgina **Serveis i tràmits en línia (SIA)** ⇄ de la intranet de la UAB. Recordeu marcar l'opció de beca #UABRefugi per tal que la matrícula no tingui cap cost per a vosaltres.

2.2.1.2. Estudiants de màster

Aquests són els passos que ha de seguir l'alumnat de màster per fer la matrícula:





1. Abans de començar els tràmits de la matrícula, us heu de posar en contacte amb la coordinació acadèmica del màster per acordar les assignatures que fareu durant el curs acadèmic. La persona coordinadora us facilitarà el document de sol·licitud de matrícula oficial, que haureu de signar totes dues parts. A la pàgina web dels vostres estudis hi trobareu l'adreça electrònica de la persona de coordinació amb qui heu de parlar.
2. Heu de demanar cita prèvia a la gestió acadèmica del vostre programa d'estudis i presentar la documentació d'accés al màster (títol i expedient acadèmic en castellà o anglès), la documentació d'identitat (passaport i NIE, TIE, targeta vermella o Carta Blanca) i la sol·licitud de matrícula oficial degudament signada. No oblideu indicar a la gestió acadèmica que rebeu la beca #UABRefugi. D'aquesta manera, la matrícula no tindrà cap cost per a vosaltres.
3. En cas de fer-ho en línia, podeu fer el procés d'automatrícula que trobareu a la pàgina **Serveis i tràmits en línia (SIA)** ⇄ de la intranet de la UAB. Recordeu marcar l'opció de beca #UABRefugi per tal que la matrícula no tingui cap cost per a vosaltres.

2.2.1.3. Estudiants de doctorat

Aquests són els passos que ha de seguir l'alumnat de doctorat per fer la matrícula:

1. Per poder fer la matrícula del doctorat, heu de tenir la carta de tutorització signada pel professor o professora del programa de doctorat que dirigirà la tesi i l'heu d'enviar a l'equip de #UABRefugi i demanar-los que us incorporin al programa de doctorat.
2. Una vegada l'equip de #UABRefugi gestioni la vostra admissió al programa de doctorat, el mateix equip sol·licitarà a l'Escola de Doctorat que us matriculi al programa.
3. Després de completar la matrícula, cal que la feu arribar a l'equip del programa a través de l'adreça electrònica *fas.refugi@uab.cat*. Així mateix, si al llarg del procés teniu cap problema, podeu enviar la consulta a través d'aquesta adreça electrònica.

2.2.2. LEGALITZACIÓ DE DOCUMENTS I HOMOLOGACIÓ DE TÍTOLS

1. Tant l'alumnat de màster com el de doctorat ha de **legalitzar**  els seus títols universitaris en arribar a la UAB. Es tracta d'un procés llarg i necessari per poder obtenir el títol del programa un cop l'acabeu.
2. El Ministeri de Ciència, Innovació i Universitats del Govern d'Espanya és l'autoritat competent encarregada de resoldre les sol·licituds de legalització de titulacions estrangeres.
3. El tràmit es realitza telemàticament a través de la **subseu electrònica**  del Ministeri de Ciència, Innovació i Universitats .
4. La durada del tràmit és d'un mínim de 6 mesos i pot allargar-se uns anys.
5. En el cas de necessitar suport, us podeu adreçar al **Servei d'Acompanyament al Reconeixement Universitari (SARU)**  informa i acompanya les persones usuàries del servei de manera personalitzada en el procés de reconeixement de titulacions universitàries estrangeres.



El Ministeri de Ciència, Innovació i Universitats del Govern d'Espanya és l'autoritat competent encarregada de resoldre les sol·licituds de legalització de titulacions estrangeres.



El tràmit es realitza telemàticament a través de la **subseu electrònica** del Ministeri de Ciència, Innovació i Universitats.



La **durada del tràmit** és d'un mínim de 6 mesos i pot allargar-se uns anys.

Documentació

Homologació i Equivalència

- Document d'identitat
- Títol Universitari
- Certificació Acadèmica
- Legalització dels Documents
- Traducció Jurada

Homologació: a la documentació citada s'hi ha d'afegir:

- Competència Lingüística B2 de castellà
- Altres documents no requerits però recomanats:
Certificats de Treball, Pla d'Estudis ("Pensum"),
document de Col·legiat.

Tipus de resolucions

Homologació

La resolució pot ser favorable, condicionada o desfavorable. En el cas de resolució condicionada, la resolució mateixa indicarà els tràmits que s'han de fer per aconseguir una resolució favorable. Aquests poden ser des de lliurar documentació addicional fins a la realització d'alguna formació específica.

Equivalència

- Favorable
- Desfavorable

2.2.3. TARGETA D'ESTUDIANT DE LA UAB

La targeta d'estudiant de la UAB funciona com a eina d'identificació per accedir als diferents espais i serveis als quals teniu dret com a membres de la comunitat universitària. Actualment, es pot obtenir de manera virtual a través de l'aplicació Universitat Autònoma Barcelona. Si necessiteu més informació al respecte, podeu acudir al Punt d'Informació de la plaça Cívica.

Per a més informació sobre la targeta ⇨

2.3. SERVEIS QUE INCLOU EL PROGRAMA REFUGI UAB

Aquests són els serveis de la UAB als quals teniu accés pel fet de ser estudiants del programa Refugi UAB:

2.3.1. APRENTATGE DE LLENGÜES

Pel fet de rebre una beca #UABRefugi, al Servei de Llengües de la Universitat podeu fer cursos de català i espanyol fins al nivell B2.2 i, si és justificat per qüestions acadèmiques, també d'anglès.

Hi ha dos períodes d'inscripció:

- **Juliol-setembre:** per començar al primer semestre.
- **Gener-febrer:** per començar al segon semestre.

Sol·liciteu més informació sobre aquest servei a l'equip del programa Refugi UAB a ***suport.uabrefugi@gmail.com***

2.3.2. SERVEI D'ACTIVITAT FÍSICA (SAF)

Es tracta de les instal·lacions esportives de la universitat.

Els estudiants beneficiaris de beca #UABRefugi podeu fer ús del Servei d'Activitat Física de manera gratuïta tal com s'explica a continuació:

- **Estudiants de mobilitat residents a la Vila:** disposeu de matrícula gratuïta per accedir al SAF. Heu d'anar a la recepció de la Vila perquè us informin del procés per apuntar-vos al SAF.
- **Altres estudiants del programa Refugi UAB:** podeu sol·licitar informació sobre el SAF a l'equip del Programa Refugi UAB a ***suport.uabrefugi@gmail.com***

2.3.3. ASSESSORIA JURÍDICA

El programa Refugi UAB compta amb la col·laboració d'un advocat especialista en dret d'estrangeria. Cada any, ofereix sessions formatives i assessorament personalitzat a aquelles persones del programa que tenen necessitats específiques.

2.3.4. BIBLIOTECA

A cada facultat trobareu una biblioteca. L'accés a totes elles és obert, però, tot i això, us recomanem que porteu sempre la targeta d'estudiant. A les èpoques d'exàmens, l'accés a les biblioteques es reserva a estudiants de la Universitat i cal que us pugueu identificar com a alumnes de la UAB.

Si us fa falta, a les biblioteques podeu demanar material informàtic. Així mateix, en cas de necessitar un ordinador de manera prolongada, ens n'haureu d'informar al correu ***fas.refugi@uab.cat***.

2.3.5. SERVEIS MÈDICS I DE SUPORT PSICOLÒGIC ↪

El **Servei Assistencial de Salut (SAS)** posa a disposició de la comunitat universitària un servei integral de salut. Ofereix aquestes prestacions:

- **Unitat d'Atenció Primària:** atenció mèdica i d'infermeria, i urgències mèdiques i traumatològiques (tel. 93 581 13 11).
- **Unitat de Psicologia:** consultes psicològiques (tel. 93 581 13 11).
- **Unitat de Ginecologia:** visites, revisions i informació ginecològica (tel. 93 581 18 00).
- **Unitat d'Odontologia:** visites, tractaments i higiene dental (tel. 93 581 16 10).

El SAS és al campus universitari, concretament a l'edifici F, que se situa a l'avinguda Can Domènech, entre la Facultat de Medicina i la Facultat de Comunicació. Per contactar amb el SAS per correu electrònic, podeu escriure un missatge a l'adreça electrònica ***servei.salut@uab.cat***.

2.3.6. SERVEI D'OCUPABILITAT ↪

Es tracta d'una oficina d'orientació i assessorament per a la incorporació al món laboral. Si us interessa fer pràctiques no curriculars o cercar feina, hi heu de demanar cita en línia.

2.4. SEGUIMENT I FINALITZACIÓ DEL PROGRAMA

Després de fer la matrícula del màster, l'equip de #UABRefugi us acompanyarà en la incorporació a la vida acadèmica. Per tal de poder donar resposta a les vostres necessitats específiques i que pugueu aprofitar al màxim els recursos que us ofereix el fet de ser alumne del programa #UABRefugi, organitzem una sèrie d'activitats:

2.4.1. REUNIONS INDIVIDUALS AMB L'EQUIP DE #UABREFUGI: depenent de les vostres necessitats, des del programa #UABRefugi us convocarem a dues reunions de seguiment individuals al llarg del curs.

2.4.2. REUNIONS GRUPALS AMB ALUMNES DEL PROGRAMA #UABREFUGI: us convidarem a participar en diverses reunions grupals en què s'ofereix informació pràctica sobre recursos i processos administratius específics del programa.

2.4.3. ACTIVITATS DE SENSIBILITZACIÓ: un dels objectius principals de l'Àrea de Cooperació i EpJG és sensibilitzar la comunitat universitària sobre les causes estructurals que generen les desigualtats globals i els desplaçaments forçosos. Cada any oferim a l'alumnat que forma part del programa Refugi UAB l'oportunitat d'aportar la seva expertesa acadèmica per organitzar o participar en activitats de sensibilització.

2.2.4. ESTADES DE PRÀCTIQUES: el programa Refugi UAB també ofereix l'oportunitat de fer pràctiques no curriculars a l'Àrea de Cooperació i EpJG als perfils relacionats amb l'activisme i l'acció social.

2.4.5. FINALITZACIÓ DEL PROGRAMA

2.4.5.1. Expedició de títols ⇄

Aquests són els passos que cal fer per completar la sol·licitud d'expedició de títol:

1. Heu de presentar la sol·licitud a la gestió acadèmica del centre on heu cursat els estudis.
2. En el cas d'estudis de màster o de doctorat, heu d'aportar la documentació legalitzada corresponent (vegeu punt 3).
3. Heu d'aportar un NIE o passaport vigent.
4. Heu d'aportar la carta d'excepció de pagament de taxa per part de la FAS.

2.4.5.2. Avaluació del programa

En acabar el programa, l'equip #UABRefugi us demanarà que ompliu un formulari en el qual podreu avaluar la vostra experiència com a estudiant del programa i fer propostes de millora.

3 ALTRES RECURSOS D'INTERÈS

A continuació, trobareu alguns recursos que us podrien resultar interessants:

- **Voluntariat FAS** ⇄: el programa de voluntariat de la FAS contribueix a fer que la comunitat de la UAB formi part d'una ciutadania activa i crítica i esdevingui un agent de transformació social. L'alumnat del programa Refugi UAB que ja hi tingui experiència pot participar-hi com a mentor o mentora. D'altra banda, l'alumnat que acaba d'aterrar al programa pot sol·licitar tenir un mentor o mentora.
- **Espais de participació estudiantil de la UAB** ⇄: la Unitat de Dinamització Comunitària té per objectiu fomentar la participació més enllà de les aules. D'aquesta manera, afavoreix el creixement i la consolidació del teixit associatiu i dona suport a la representació estudiantil. Us poden informar dels diversos grups estudiantils que hi ha al campus i en els quals podeu participar.
- **Comissió Espanyola d'Ajuda al Refugiat (CEAR)** ⇄: assessora i acompanya en processos de sol·licitud de protecció internacional.
- **Comissió Catalana d'Ajuda al Refugiat (CCAR)** ⇄: assessora, acompanya i defensa els drets de les persones sol·licitants de protecció internacional.
- **Servei d'Atenció a Immigrants, Emigrants i Refugiats (SAIER)** ⇄ : aquest servei municipal especialitzat en mobilitat internacional ofereix informació i assessorament sobre immigració, protecció internacional, emigració i retorn voluntari a qualsevol persona que visqui a la ciutat de Barcelona.
- **ACATHI** ⇄: dona suport a la comunitat LGTBIQ+ migrada i refugiada. Ofereix assistència legal, suport psicosocial i orientació educativa i laboral.
- **Welcome Refugees** ⇄: ofereix un programa d'intercanvi i convivència entre persones que volen compartir la seva casa i persones desplaçades que cerquen un lloguer assequible.
- **Portal d'Acollida de la Generalitat de Catalunya** ⇄: aporta informació bàsica sobre recursos i tràmits de la població migrada i refugiada a Catalunya.
- **Unitat d'Atenció a la Salut Mental Transcultural.** ⇄

GUIA DE BENVINGUDA AL PROGRAMA REFUGI UAB

Programa
Refugi

FAS Fundació
Autònoma
Solidària UAB

UAB Universitat
Autònoma
de Barcelona

Amb el suport de:

