

**TAULA DE CONTROL**

Distribució			Registres associats
Tot el personal de la UAB			
Document que substitueix a	Data d'emissió	Data d'aplicació	Registre d'accidentalitat laboral a la UAB. Registre d'investigació d'accident en línia.
	21/07/2011	22/07/2011	
Elaborat per	Revisat per	Aprovat per	Documents associats
 <b>Tècnic</b> Jordi Pascual Roca 21/07/2011	 <b>Cap de l'Àrea</b> Roser Juan Ahicart 21/07/2011	 <b>Gerent</b> Santiago Guerrero Boned 22/07/2011	PNT de gestió administrativa d'accidents (PGP.ACC.02/11)

**ÍNDEX**

1. INTRODUCCIÓ.....	1
2. OBJECTIU .....	1
3. ÀMBIT D'APLICACIÓ .....	2
4. DEFINICIONS .....	2
5. QUALIFICACIÓ .....	2
6. RESPONSABILITATS.....	3
7. PROCEDIMENT .....	4
8. REGISTRES .....	5
9. REFERÈNCIES.....	5
10. DIAGRAMA.....	6

**1. INTRODUCCIÓ**

La llei de prevenció de riscos laborals estableix la necessitat d'analitzar tots els incidents i els danys que pateixen els treballadors per raó de la seva feina. En aquest sentit, la UAB, conscient del guany que això suposa, estableix un procediment per dur a terme aquesta tasca i poder disposar de la informació que es generi amb aquesta anàlisi, amb la finalitat de treure'n profit i d'evitar, tant com sigui possible, la repetició dels incidents i accidents. La UAB extrapola aquesta activitat preventiva a tots els col·lectius laborals presents a la UAB, així com a estudiants i personal d'empreses externes en supòsits determinats.

**2. OBJECTIU**

Establir els mecanismes necessaris per tal que es registrin i s'investiguin, si escau, els accidents i incidents de tots els col·lectius laborals de la UAB que es produeixen al campus o a fora amb la finalitat d'establir les mesures necessàries perquè no es tornin a repetir.

L'experiència adquirida en l'esclariment de les causes que provoquen els accidents servirà, alhora, per millorar la prevenció a la Universitat.

### 3. ÀMBIT D'APLICACIÓ

Aquest procediment s'aplicarà a tots els col·lectius de personal laboral i estatutari de la UAB. Així mateix i per tal de millorar la prevenció a la UAB, es tindran en compte els accidents patits pel col·lectiu d'estudiants i s'investigaràn els que hagin estat greus o que haurien pogut tenir conseqüències greus per a les persones o la propietat.

El personal extern que hagi patit un accident durant el desenvolupament de les seves tasques dins del campus s'inclourà igualment dins del registre d'accidents, sempre que se'n tingui constància —amb la visita al Servei Assistencial de Salut (SAS) o la comunicació de l'empresa o persona física—, i es farà la investigació de l'accident en el cas que les instal·lacions o les infraestructures de la UAB hagin tingut relació amb l'accident. La gestió posterior de les implicacions de l'accident es durà a terme dins del procediment de coordinació d'activitats empresarials.

### 4. DEFINICIONS

**Accident de treball:** esdeveniment anormal, no volgut ni desitjat que es presenta de manera sobtada i brusca, que normalment és evitable, que interromp la continuïtat del treball i que causa lesions i danys a les persones.

**Accident *in itinere*:** accident patit en el trajecte de casa a la feina o de la feina a casa quan s'acaba la jornada laboral.

**Accident lleu:** accident laboral que causa lesions lleus als treballadors o les treballadores, que es poden solucionar amb una cura de farmaciola. No genera baixa mèdica.

**Accident que causa baixa laboral:** accident laboral que causa lesions al treballador o la treballadora i l'obliga a la suspensió de l'activitat laboral per un període de temps superior a un dia.

**Incident o accident blanc:** incident laboral que no produeix danys als treballadors o a les treballadores. Pot causar o no danys a la propietat.

**Investigació d'accident:** tècnica utilitzada per a l'anàlisi en profunditat d'un accident laboral per tal de conèixer com s'ha desenvolupat i determinar les causes que l'han originat i que permeti proposar mesures correctores que garanteixin que no es torna a produir.

**Investigació d'accident en línia:** investigació d'accident feta pel responsable directe de l'accidentat o pel mateix accidentat, segons que correspongui.

### 5. QUALIFICACIÓ

El procediment per a la investigació d'accidents pot afectar qualsevol treballador o treballadora de la UAB a l'hora de dur a terme l'anàlisi per esbrinar-ne les causes i fer-ne la comunicació oportuna.

En aquest sentit, en l'apartat Procediment d'aquest document ja es defineix en quins casos el Servei de Prevenció (SP) de la UAB liderarà aquest procés i en quins casos hauran de participar-hi els responsables de les persones afectades, els mateixos treballadors accidentats o tots els actors esmentats conjuntament.



## 6. RESPONSABILITATS

**Àrea de Recursos Humans:** l'Àrea de Recursos Humans comunicarà mensualment totes les baixes que es produeixen per accidents laborals al Servei de Prevenció Propi. Informarà l'autoritat laboral en el supòsit d'accidents que ho requereixin.

**Delegats de prevenció:** els delegats i les delegades de prevenció vetllaran per l'acompliment de les pautes establertes en aquest procediment. Se'ls comunicarà el dia en què el Servei de Prevenció faci les investigacions amb la finalitat de poder-hi participar. D'altra banda, faran públic aquest procediment entre els treballadors i les treballadores per tal de millorar la prevenció a la UAB.

**Personal de la UAB:** tot el personal de la UAB col·laborarà i retrà testimoniatge davant dels tècnics del Servei de Prevenció i dels seus responsables directes, en el cas que els ho requereixin, en casos d'accidentalitat laboral. En aquest sentit, els responsables dels àmbits participaran tal com s'indica el procediment en casos d'accidentalitat lleu del personal que tinguin a càrrec seu. El personal docent que pugui ser atès dins del procediment establert per MUFACE notificarà l'accident al més aviat possible al SAS i a l'SP.

**Servei Assistencial de Salut (SAS):** comunicarà al Servei de Prevenció Propi tots els accidents que s'hagin atès al SAS i tots els accidents dels quals tingui coneixement. Igualment, rebrà còpia, si escau, de les investigacions fetes per tal de mantenir actualitzada la història clínica laboral de cada persona.

**Servei de Prevenció de la UAB (SP):** el Servei de Prevenció disposarà d'una relació de tots els accidentats. En aquest sentit, és responsabilitat del Servei de Prevenció de la UAB establir els canals de comunicació necessaris per tal de rebre notificació de tots els accidents laborals i poder crear i mantenir un registre de l'accidentalitat a la UAB.

El Servei de Prevenció investigarà tant els accidents laborals que generin baixa mèdica com els incidents i accidents lleus que consideri necessaris i proposarà mesures correctores que garanteixin que no es repeteixi el mateix accident.

D'altra banda, crearà eines per tal que els responsables dels treballadors accidentats o el mateix accidentat puguin investigar els accidents lleus, de manera que no es perdi la informació relativa a les causes que els han produït. Aquestes eines serviran també per documentar els incidents.

Informarà trimestralment al CSS de l'accidentalitat a la UAB. Al mateix temps, enviarà còpia de les investigacions d'accidents fetes al SAS, si escau, per tal de mantenir actualitzada la història clínica laboral de cada treballador.

S'encarregarà de l'arxiu de les investigacions fetes pels caps directes de les persones accidentades i farà un seguiment de les mesures correctores proposades, si escau. De la mateixa manera, informarà, si escau, altres àrees o unitats afectades per les propostes de mesures correctores.

Vetllarà i adoptarà les mesures que consideri necessàries per a l'acompliment d'aquest procediment.



L'SP farà públics els accidents més rellevants ocorreguts al campus per tal que la comunitat universitària prengui consciència de la importància de la prevenció. Això es farà amb una periodicitat anual i a través de la intranet del Servei.

## 7. PROCEDIMENT

L'anàlisi dels accidents de treball ofereix una informació objectiva que cal gestionar, atesa la possibilitat, un cop esbrinades les causes bàsiques de l'accident, d'evitar accidents iguals o similars.

En aquest sentit, el model de gestió de la UAB en relació amb l'accidentalitat laboral proposa els circuits següents d'anàlisi dels accidents i incidents per tal que quedi coberta aquesta activitat preventiva de manera eficaç a tots els col·lectius que formen la comunitat universitària.

### 7.1. Investigació dels accidents laborals lleus i dels incidents

La investigació d'accident o incident laboral **lleu** la durà a terme el **responsable directe** del treballador o treballadora accidentat, (vegeu el circuit 2), mitjançant el model d'investigació d'accident, que estarà disponible a la pàgina de la intranet de prevenció de riscos, quant l'accident hagi succeït en els espais de treball habituals o duent a terme les seves tasques. Aquest registre caldrà fer-lo arribar al Servei de Prevenció al més aviat possible.

En el cas que l'accident laboral lleu hagi ocorregut als carrers del campus, el mateix accidentat pot fer-ne la investigació mitjançant el registre anterior.

Amb la investigació rebuda, el Servei de Prevenció farà el registre de l'accident (si no s'ha registrat anteriorment) i, a criteri tècnic, aprofundirà en les causes de l'accident o farà la gestió de les mesures correctores proposades.

Amb aquest circuit, tots els accidents lleus i incidents són registrats i investigats per les mateixes persones afectades (investigació en línia). Això proporciona una informació preventiva de gran interès al Servei de Prevenció de la UAB per tal que se'n beneficiï tot el personal de la Universitat mitjançant polítiques de prevenció generals i d'actuacions i accions concretes. Al mateix temps, en el cas que la investigació la faci el responsable directe del treballador o de la treballadora, la mesura correctora proposada surt de la persona afectada, la qual cosa implica una integració efectiva de la prevenció en cada centre i lloc de treball.

### 7.2. Accidents laborals greus. Investigació especialitzada

En el cas d'accidents on la gravetat o severitat de la lesió sigui elevada i generi una baixa mèdica o en el cas d'accidents que reuneixin els criteris definits anteriorment (vegeu el circuit 1 d'investigació d'accidents especialitzada), el Servei de Prevenció de la UAB farà la investigació o l'anàlisi de l'accident. A més, el Servei de Prevenció investigará els incidents o accidents que consideri interessants des del punt de vista tècnic (com ara incendis, incidents que haurien pogut tenir conseqüències greus o molt greus, etc.).

La investigació es farà acudint al lloc del sinistre al més aviat possible, avisant prèviament tots els delegats i totes les delegades de prevenció (sempre que sigui planificat), aplicant la tècnica més adient per a esbrinar les causes de l'accident i



emprenent les accions que es considerin necessàries per a la gestió de les mesures correctores que es proposin.

El Servei de Prevenció pot demanar, sempre que ho consideri necessari, la participació d'altres entitats de la UAB, de fora de la UAB o de personal especialitzat en matèries concretes d'interès per a la investigació.

Els resultats de la investigació poden complementar l'avaluació de riscos del lloc de treball afectat, sempre que els factors de risc no figurin ja en l'avaluació de manera valorada.

### **7.3. Comunicació de la investigació de l'accident**

En el cas que la investigació de l'accident la faci el Servei de Prevenció de la UAB, se n'enviarà informació a:

- La persona accidentada.
- El responsable directe de la persona accidentada.
- L'administrador o l'administradora de centre (si escau).
- El personal mèdic de la Unitat de Salut Laboral del SAS (si escau).
- Els delegats i les delegades de Prevenció.
- Les àrees o unitats de la UAB afectades o implicades a l'hora d'implantar o gestionar mesures correctores proposades (si n'hi ha).
- El servei de prevenció de l'empresa externa (si escau).

### **8. REGISTRES**

- Registre d'investigació d'accident en línia.
- Registre d'accidentalitat laboral a la UAB.

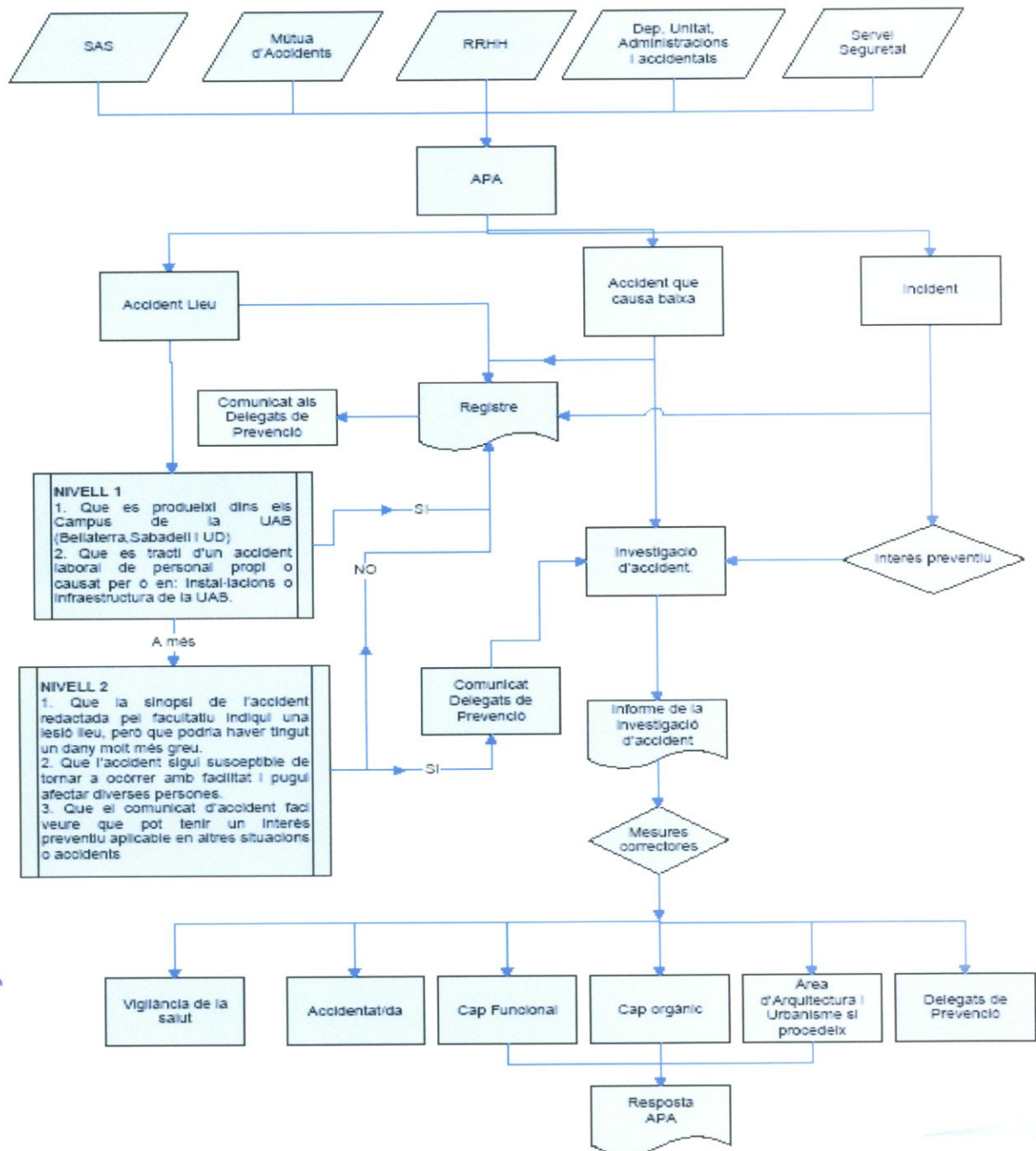
### **9. REFERÈNCIES**

- Llei 31/1995 de prevenció de riscos laborals.
- Document de responsabilitats en prevenció de riscos laborals (acord 54/2007 de 19.12.2007 de Consell de Govern).
- Criteris per a la investigació d'accidents presentats al CSS amb data 18.12.2006.
- Planificació i memòria anual de l'activitat preventiva
- PNT seguiment mesures correctores (PGP.SEG.01/09).
- PNT de formació/informació (PGP.FOR.01/11 i PGP.INF.01/11) que estan en procés d'elaboració
- PNT de gestió administrativa d'accidents (PGP.ACC.02/11) que està en procés de redacció
- PNT de coordinació Activitats Empresarials (PGP.CON.01/10)

### 10. DIAGRAMA

### CIRCUIT D'INVESTIGACIÓ D'ACCIDENT ESPECIALITZADA (CIRCUIT 1)

Diagrama d'investigació d'accidents



*Handwritten signatures and initials in blue ink on the left margin.*

**CIRCUIT D'INVESTIGACIÓ D'ACCIDENT LLEU. INVESTIGACIÓ EN LÍNIA  
(CIRCUIT 2)**

Diagrama d'investigació en línia dels accidents lleus i incidents

