



PROTOCOL PER A SITUACIONS D'EMERGÈNCIA

Edifici C

Aquest pla ha estat elaborat per
Manuel del Pino Santiago

Tècnic competent acreditat per l'Institut de Seguretat Pública de Catalunya, des de 2011, per a l'elaboració de plans d'autoprotecció d'interès per a la protecció civil local.

Tècnic competent acreditat per l'Institut de Seguretat Pública de Catalunya, des de 2012, per a l'elaboració de plans d'autoprotecció d'interès per a la protecció civil de Catalunya.

Í N D E X

Primera part: Preliminars

Capítol	Pàgina
0. Acrònims	5
1. Objectiu del protocol	6
2. Abast del protocol	7
3. Descripció de l'edifici i de les activitats desenvolupades	10

Segona part: Manual d'autoprotecció

Capítol	Pàgina
4. Inventari i anàlisi del risc	13
5. Inventari i descripció dels mitjans disponibles	17
6. Horaris que cal preveure	23
7. Equips d'emergència necessaris	24
8. Nomenament dels equips d'emergència	26
9. Funcions dels equips d'emergència	42
10. Manual d'actuació	45
11. Implantació del protocol	54
12. Telèfons d'emergència	55
13. Aprovació del protocol	57
Annexos	58
Llistat d'accions correctores o de millora	59
Punts d'agrupament exterior	60
Sortides principals de l'edifici	63
Sortides d'emergència exteriors per sectors	64

PRIMERA PART

P R E L I M I N A R S

Acrònims

CC	Centre de control
CEHIC	Centre d'Estudis d'Història de les Ciències
CBATEG	Centre Biologia Animal i Teràpia Gènica
CNME	Centre Nacional de Microelectrònica
CREAF	Centre de Recerca Ecològica i d'Aplicacions Forestals
CRM	Centre de Recerca Matemàtica
CSEE	Comitè per a Situacions d'Emergència a l'Edifici
CSEG	Comitè per a Situacions d'Emergència General
CSEL	Comitè per a Situacions d'Emergència al sector
EAEC	Equip d'Alarma i d'Evacuació o Confinament
EPA	Equip de Primers Auxilis
EPI	Equip de Primera Intervenció
IBB	Institut de Biotecnologia i de Biomedicina
ICE	Institut de Ciències de l'Educació
ICTA	Institut de Ciència i Tecnologia Ambientals
IEEC	Institut d'Estudis Espacials de Catalunya
IFAE	Institut de Física d'Altes Energies
MRC	Mòdul de Recerca de Ciències
NBE-CPI	Norma Bàsica de l'Edificació – Condicions de Protecció contra Incendis dels edificis
NSB	Nivell de Seguretat Biològica
PDI	Personal Docent i Investigador
PIF	Personal Investigador en Formació
SAF	Servei d'Activitat Física
SAS	Servei Assistencial de Salut
SLiPI	Suport Logístic i Punt d'Informació
SSiV	Servei de Seguretat i Vigilància
TEDAX	Tècnics en desencebament d'Explosius
UTPR	Unitat Tècnica de Protecció Radiològica

1. Objectiu del protocol

Aquest protocol neix com a conseqüència de l'adaptació a la UAB, i en concret a les Facultats de Ciències i de Biociències, del protocol d'emergències local establert pels edificis del Campus de Bellaterra, on no és d'aplicació el Decret 82/2012.

L'objectiu d'aquest protocol és establir l'estructura mínima necessària i els mecanismes d'actuació en cas d'emergència a fi d'assegurar la protecció de les persones, confinant-les o bé evacuant-les, i reduir al mínim les possibles conseqüències humanes i/o econòmiques que es podrien derivar d'una situació d'emergència.

Mitjançant aquest protocol, la UAB estableix les bases per al compliment dels articles 14, 20, 24 i 31 de la Llei 31/1995, de prevenció de riscos laborals; de la Llei 4/1997, de protecció civil de Catalunya així com l'esmentat Decret 82/2010, pel que fa referència a l'autoprotecció, i del desplegament normatiu d'ambdues. Per tant, és de compliment obligat per a tots els treballadors de la UAB adscrits a l'edifici objecte de l'abast del protocol i per a totes les persones que siguin a les seves dependències, en cas que el protocol sigui activat.

Aquest protocol segueix a més les directrius marcades pel Pla d'autoprotecció general del campus com a model i integrador dels plans locals dels edificis del campus de Bellaterra i que actualment es troba homologat i en període de revisió per part de la Direcció General de Protecció Civil del Departament d'Interior.

L'aprovació del protocol correspon als degans de les facultats implicades i a l'administradora de centre i l'ha de ratificar el ple del Comitè de Seguretat i de Salut.

Aquest protocol ha tingut en compte els plans de sector vigents actualment a l'edifici C, plans del sector C7 i C3.

En el moment de l'aprovació d'aquest pla els plans de sector indicats s'integraran en el pla de l'edifici.

2. Abast del protocol

El present protocol per a emergències correspon i es redacta per a l'edifici C que engloba les Facultats de Ciències i de Biociències, la Biblioteca de Ciència i Tecnologia així com els serveis científicotècnics, instituts i centres de recerca propis ubicats a l'edifici.

A l'edifici també es troben presents altres institucions alienes com ara l'IFAE, el CREAF o bé el CRM. En aquest cas, el pla d'autoprotecció es coordinarà amb aquestes institucions per tal de garantir adequadament la seguretat de tots els usuaris i les instal·lacions.

A l'entorn de l'edifici destaquem altres instal·lacions com ara l'edifici B (centre docent no experimental), el SAF, l'IBB, el CBATEG, el CNME i el MATGAS, entre d'altres.

L'edifici, independent, disposa de 6 zones amb 10 torres (5 a la banda senar i 5 a la banda parell), així com diverses espines. Entre altres s'ubiquen els següents àmbits (l·listat no exhaustiu):

✓ **Sector C7 (senar i parell):**

Destaca la presència de despatxos i laboratoris de recerca i de docència del Departament de Química, de l'SLIPI-Nord i del SID així com la Unitat de Física d'Altes Energies, i el Servei d'Anàlisi Química.

Es combinen tasques de docència i de recerca. Majoritàriament les tasques de recerca es desenvolupen a la part senar i les de docència a la part parell.

A priori es considera la zona de major risc de l'edifici ja que hi ha una important utilització i acumulació de productes inflamables, de magatzems interiors de productes, una sala destil·lació així com instal·lacions de gasos tècnics a la planta 0 i a la coberta.

A l'exterior es troba un búnquer de residus, un magatzem de productes químics i una bateria de gasos (argó).

Dins d'aquest sector, a l'entrada de l'edifici hi ha una petita zona de pàrking per a minusvàlids i vehicles de càrrega i descàrrega.

✓ **Sector C5 (senar i parell):**

Estan ubicats la Unitat d'Antropologia, Ecologia, Biotecnologia, l'ICTA, laboratoris integrats (docència), aules, el Laboratori d'Ambient Controlat, laboratoris del Departament de Física, i altres centres de recerca aliens com ara el CREAF.

Zona dedicada prioritàriament a docència, amb aules convencionals i aules d'informàtica.

A l'exterior hi ha un dipòsit criogènic de nitrogen així com casetes de gasos.

✓ **Sector C3 (senar i parell):**

Trobem el Departament de Física i el Departament de Genètica i Microbiologia i les gestions econòmiques.

Part de l'edifici amb un major nombre d'aularis tant a la zona parell i senar com a la zona central. En aquesta zona també trobem laboratoris de docència i de recerca.

A l'exterior existeix un búnquer i una caseta de gasos.

✓ **Sector C1 (senar i parell):**

El Departament de Matemàtiques, la Unitat de Botànica, la Unitat de Zoologia, l'aulari, CEHIC, la sala d'actes, la sala de juntes, la sala de graus, el punt de SLiPI principal de l'edifici i un centre de recerca extern com el CRM.

També trobem aules i laboratoris de recerca i docència, així com els vestidors de personal de neteja.

✓ **Sector C0:**

El deganat, l'administració de centre i les gestions acadèmiques de les Facultats, així com la Biblioteca. Al mòdul CB hi ha diversos despatxos.

Aquesta zona es a través de la Biblioteca amb un espai del servei de restauració.

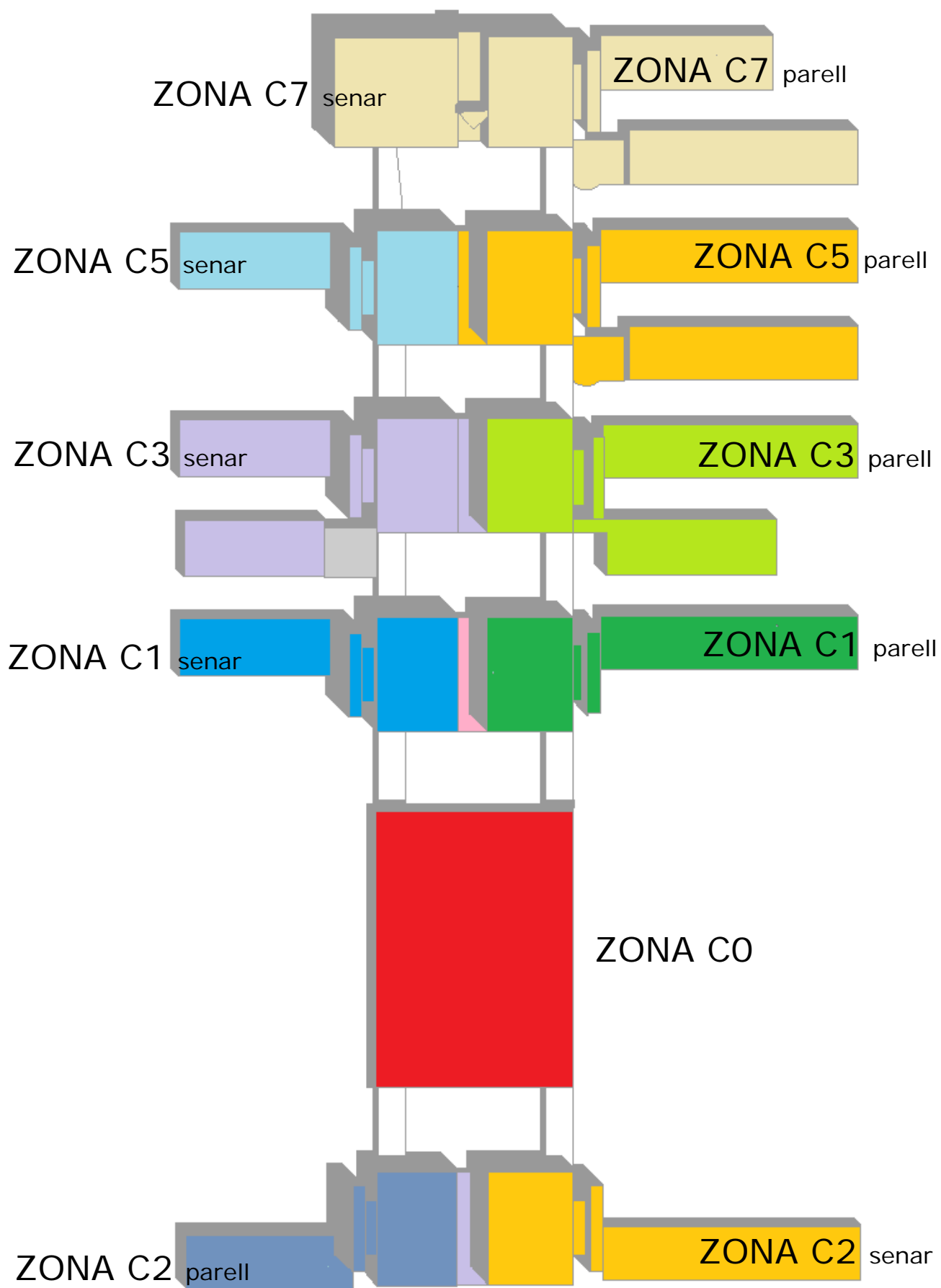
Aquesta zona, a l'exterior es troba un pàrking semiobert.

✓ **Sector C2 (senar i parell):**

El Departament de Geologia, les Unitats de Bioquímica, de Fisiologia Vegetal, de Citologia-Histologia, de Fisiologia Animal, Biologia Cel·lular, així com laboratoris docents i serveis científicotècnics com ara el de Difracció de Raigs X o bé el de Ressonància Magnètica Nuclear i de Microscòpia Electrònica.

En aquesta zona també hi ha laboratoris de docència, a la planta -1, així com de recerca.

A l'exterior es troba un búnquer de residus, un magatzem de productes químics, casetes de gasos, un dipòsit de nitrogen líquid així com una zona de pàrking d'accés lliure i un d'accés restringit.



Esquema gràfic de l'edifici C

3. Descripció de l'edifici i de les activitats desenvolupades

L'edifici C està format per un conjunt d'edificis organitzats en espina de peix i connectats per dos passadissos longitudinals a la planta 0. Té, aproximadament, 69.000 metres quadrats.

A l'edifici es presenten diverses alçades que van des de zones amb una única planta fins a torres amb 5 plantes d'alçada.

L'edifici està construït amb una estructura de formigó armat amb cobertes planes transitables en general. Algunes zones presenten solucions constructives diferents com ara forjats de planxa i formigó i estructures secundàries de perfils metàl·lics.

L'edifici es comunica per la zona C0 amb un servei de restauració gestionat en el moment de la redacció d'aquest pla per l'empresa Serhs.

A l'exterior de l'edifici C es disposa de diverses instal·lacions necessàries per a les tasques desenvolupades a l'edifici com ara búnquers de residus i casetes de gasos tècnics.

A l'edifici es desenvolupen les activitats següents:

- Docència universitària de grau i de màsters oficials i propis.
- Investigació en l'àmbit de les ciències experimentals.
- Serveis de suport a la docència i a la recerca.
- Administració

A més, s'hi desenvolupen, generalment a càrrec d'empreses concessionàries, activitats auxiliars o complementàries com ara: neteja, manteniment, restauració, serveis de fotocòpies, seguretat, etc.

L'edifici està obert des de les 8 del matí fins a les 21 hores.

El principal grup d'ocupants de l'edifici és el dels estudiants de grau i de llicenciatura. La seva presència varia durant el dia, però es concentra sobre tot en les franges horàries de docència majoritària, de 10 a 13 h i de 15 h a 18 h. També pot variar segons l'època de l'any, així en els períodes d'exàmens i vacances disminueix la seva presència de manera important.

Altres grups nombrosos el constitueixen els estudiants de màster i de doctorat. Aquests poden estar en la fase de cursos, amb presència molt irregular al campus, o en la fase del treball de recerca, amb una presència de llarga durada, incloent-hi fora de l'horari laboral habitual, i també en ocasions, el desenvolupament de tasques en dissabtes i diumenges i festius.

En relació amb els treballadors presents a l'edifici el personal d'administració i serveis és el personal que té un horari més regular. El personal amb horari més irregular i variable seria l'associat amb les tasques de docència i recerca (personal acadèmic i personal investigador en formació).

Durant els períodes de vacances de Nadal, de Setmana Santa i les setmanes centrals del mes d'agost, l'edifici roman tancat, tot i que hi ha presència de personal acadèmic i investigador i de personal de suport a la recerca. El període del mes d'agost en què la universitat roman oberta, hi ha serveis mínims en alguns serveis.

Finalment, comentar que a l'edifici podem trobar personal "itinerant" com ara professors i investigadors visitants, comercials, proveïdors, etc.

En relació amb l'ocupació de l'edifici, resulta difícil concretar el nombre exacte d'ocupants si bé disposem de diverses dades per aproximar-nos a una dada d'ocupació màxima:

Treballadors:

586 membres del personal docent.

352 membres del personal d'administració i serveis.

Estudiants: 5.056 matriculats.

La capacitat dels aularis i seminaris és d'uns 4.800 alumnes si bé difícilment tots els aularis estaran ocupats en una mateixa franja horària.

Mitjançant l'estudi "Informe de condicions de protecció contra incendi a l'edifici C" desenvolupat per l'enginyeria Zagoracat l'any 2005, l'ocupació estimada màxima de l'edifici, aulari i zones administratives i de serveis, seria de 9.290 persones. El càlcul es realitza, tal i com estableix la normativa, en base a la superfície ocupada i a les densitats màximes (persones/metres quadrats) establertes també a nivell legal. Per zones la distribució calculada seria la següent:

- C2: 816 persones
- C0: 2.114 persones
- C1: 1.427 persones
- C3: 2.146 persones
- C5: 1.782 persones
- C7: 1.005 persones

Una altra valoració, realitzada en el pla d'autoprotecció general del Campus estableix un màxim d'ocupació de 7.000 persones. Per tot això, sembla que podem esperar que l'ocupació real superarà el llindar de les 2.000 persones i no estarà per sobre de les 4.000 persones. Aquest llindar fa que l'edifici es consideri vulnerable per capacitat.

SEGONA PART

MANUAL

D'AUTOPROTECCIÓ

4. Inventari i anàlisi del risc

A continuació s'estableixen els riscos que poden ser motiu d'activació del pla d'autoprotecció a l'edifici C. Aquests es classifiquen com a riscos interns o bé externs.

➤ RISC INTERN

En aquest apartat s'indiquen aquells riscos previsibles a l'edifici, normalment relacionats amb la pròpia activitat desenvolupada al seu interior.

La materialització d'aquests riscos normalment no suposarà l'afectació de tot l'edifici i presumiblement afectaran com a màxim a un sector.

• Incendi

- ✓ Associat a l'activitat a l'edifici (presència de laboratoris, alguns amb una presència i utilització de quantitats importants de matèries inflamables).
- ✓ Associat a la presència de fonts energètiques, principalment l'energia elèctrica, i el gas o bé dels equipaments que nodreixen.
- ✓ Associat a la presència de nombrosos equipaments científicotècnics que treballen en un règim de temperatura elevat (estufes, forns, mufles, etc).
- ✓ Associat a la presència de gasos inflamables (acetilè, hidrogen, metà, monòxid de carboni).
- ✓ Associat a la presència de matèries combustibles (destaca la presència d'una càrrega de foc important a la Biblioteca) o productes inflamables (magatzems i sales de conservació de mostres).
- ✓ Associat a la presència de locals de risc especial (sales de calderes, zones de quadres elèctrics).
- ✓ Associat a la presència de fonts de flama oberta (becs bunsen, cuines, operacions puntuals de soldadura).

• Fuita de gas natural o explosió interior

- ✓ Associat a la presència de subministrament de gas natural a l'edifici.
- ✓ Associat a la presència d'equipaments alimentats per aquesta font energètica (calderes de calefacció i becs bunsen principalment).

• Fuita de gasos tècnics (núvol tòxic) i/o explosió interior/exterior

- ✓ Associat a la presència de gasos tècnics perillosos o bé a la presència de les seves conduccions als laboratoris. El risc pot esdevenir ja sigui per les característiques fisicoquímiques dels productes (explosius com ara l'hidrogen) o bé toxicològiques (asfixiant com el diòxid de carboni, tòxic com l'amoníac, etc).
- ✓ Associat a la utilització de productes químics poden generar atmosferes explosives o tòxiques (generadors d'hidrogen, acumulació i utilització de dewars de gran volum, generadors d'ozó, etc).

- ✓ Associat a la presència d'acumulacions d'ampolles exteriors a les casetes de gasos.
- ✓ Associat a la presència de búnquers i grans dipòsits de líquids criogènics a l'exterior.

- **Emergència radioactiva**

- ✓ Associat a la presència d'instal·lacions radioactives i al risc de contaminació o irradiació descontrolada. O bé a l'afectació d'aquestes instal·lacions per un incendi. Aquestes instal·lacions disposen d'un protocol d'emergència especial aprovat per la UTPR.
- ✓ Actualment, dades de la memòria de l'activitat preventiva 2011, a l'edifici C disposem de dues instal·lacions autoritzades.
- ✓ IRA-1235 de la Facultat de Ciències. Inclou IFAE, Grup de Física de les Radiacions, Grup de Tècniques de Separació Química, i el Servei de Difracció de Raigs X.
- ✓ IRA-1402 de la Facultat de Biociències. Inclou la Unitat de Bioquímica, la Unitat de Genètica, el Servei de Radioimmunoassaig i Endocrinologia.

- **Emergència biològica**

- ✓ Associat a la presència d'un laboratori amb autorització per treballar amb agents biològics de nivell 3. En el moment de la redacció del pla hi ha un únic laboratori autoritzat per aquesta tipologia de feines, C3/313, si bé actualment no desenvolupa cap activitat d'aquest nivell de risc.

- **Enfonsaments**

- ✓ No ens referim aquí a l'enfonsament de l'edifici sinó al possible enfonsament de petites parts: escales, parets, sostres, baranes o altres parts de la construcció.

- **Derivat de l'amenaça i/o explosió d'algun artefacte**

El fet de tractar-se d'un edifici docent, públic, de fàcil accés, fa que estigui exposat a aquest tipus d'accions delictives. A més, el fet que moltes persones accedeixin amb bosses, paquets, complements d'esport, etc. Pot ocasionar una situació d'alerta enfront l'existència d'un paquet sospitós.

- **Risc laboral i/o Emergència Sanitària**

- ✓ Com a risc laboral es contempla només aquells que puguin generar una emergència. Han estat tractats a l'apartat Incendi, Explosió, Fuita.
- ✓ Com a emergència sanitària només suposarà l'activació del pla en cas d'un accident amb múltiples víctimes. Per a la resta de supòsits els protocols interns d'emergència sanitària han de ser suficients per a la gestió de la mateixa.

➤ RISC EXTERN

Inclou els riscos que són aliens a l'edifici i a l'activitat pròpia desenvolupada a l'edifici. Normalment relacionats amb els fenòmens meteorològics o bé de les activitats de tercers.

Suposen l'activació del pla d'autoprotecció general del Campus i per tant les ordres d'activació i les consignes a seguir es transmetran des del Comitè de Situacions d'Emergència situat a Rectorat.

En cas d'activació tots els equips locals es posen a les ordres d'aquest Comitè.

- **Incendi forestal**
- **Condicions meteorològiques extremes**
- **Moviments sísmics**
- **Riscos associats al transport de mercaderies perilloses**
- **Risc industrial**
- **Brot infecció**
- **Accident aeri**
- **Fuita de gasos a l'exterior de l'edifici**
- **Altres**

No es desenvolupen els riscos descrits ja que podreu trobar més informació al Pla d'Autoprotecció General del Campus, consultable a la intranet a: [Àmbit laboral/Prevenió de riscos/Emergències/Plans generals](#).

- **Accions bàsiques d'autoprotecció enfront la tipologia de risc**

Com a resum de l'anàlisi dels possibles riscos establím en aquest quadre les accions bàsiques finalistes a portar a terme en cas de declaració d'emergència. Aquestes serien:

Emergència	Evacuació	Confinament
Incendi a sector/s	Sector afectat	
Fuita de gas/Explosió	Sector afectat	
Fuita de gasos tècnics/Explosió	Sector afectat	
Emergència radioactiva	Sector afectat	
Emergència biològica	Sector afectat	
Enfonsament	Sector afectat	
Amenaça bomba	Sector afectat	
Risc laboral/Emergència sanitària	Sector afectat	
Incendi forestal	Edifici	
Condicions meteorològiques extremes	Edifici	Edifici
Moviments sísmics	Edifici	
Mercaderies perilloses		Edifici
Risc industrial		Edifici
Brot infecció	Tancament preventiu del Campus	
Accident aeri	Edifici	
Fuita gasos exterior	Edifici	

5. Inventari i descripció dels mitjans disponibles

➤ MITJANS MATERIALS

Es descriuen a continuació aquells elements i materials rellevants en matèria de prevenció i protecció enfront les emergències que disposa l'edifici C.

- **Accessibilitat per a vehicles d'emergència**

Les dades més actuals existents en relació a aquest aspecte deriven de l'informe realitzat per l'enginyeria Zagoracat a l'any 2005.

Accés nord (eix bombers). Vials d'accés.

Hi ha dues entrades, una al costat del CNME i l'altra la utilitzada habitualment pels vehicles de càrrega i descàrrega per accedir a l'edifici per l'entrada nord a l'edifici.

Mitjançant aquestes entrades s'accedeix, en el primer cas a la part senar de l'edifici, i en el segon cas a la part parell de l'edifici.

En concret als sectors C7,C5,C3,C1.

L'absència de pavimentació a aquests vials interns, i la distribució irregular dels vehicles estacionats pot ocasionar dificultats per al correcte moviment i maniobrabilitat dels vehicles d'emergència.

L'aproximació a la sector C1 senar és la que té majors dificultats.

Accés centre (eix central). Vial d'accés.

En aquest cas s'utilitzaria la carretera de comunicació que travessa el campus pel eix central.

Des d'aquest espai s'accedeix únicament a la zona C1 i C0.

Accés sud (eix Dret). Vial d'accés.

Des d'aquest espai es pot accedir a la zona C2.

I utilitzant el vial de terra que dona també accés al SAF i al SRMN es pot accedir a més de a la zona C2 a la zona C0.

- **Hidrants**

A l'entorn de l'edifici es disposa d'un hidrant situat a l'avinguda central sota mateix de l'edifici C0, a la sortida de l'aparcament.

El segon situat al Servei de Llengües i un tercer al costat de l'entrada al vial d'accés a la zona nord de la Facultat. Existeix un quart hidrant al costat de l'edifici tècnic situat al costat del CBATEG.

El seu nombre i ubicació és insuficient i suposen una dificultat especialment per la seva distància als sectors C3, C5.

- **Sectorització**

La sectorització contra incendis a l'edifici C existeix en tots els espais de recent construcció i consisteix en l'associació de les portes tallafocs al sistema de detecció i alarma.

A la sortida de planta de totes les torres de l'edifici es disposen de portes tallafocs si bé sense associar a cap element de tancament. Per tant no hi ha garanties suficients en relació a una correcta sectorització.

Per altra banda als passadissos i espines la sectorització és pràcticament inexistent.

- **Vies d'evacuació**

Existeixen sis sortides principals a l'edifici.

Dos al sector C1 vestíbul planta -1, dos al sector C2 vestíbul planta -1, una al sector C2 senar planta 0, i una al sector C7 planta 0.

L'edifici disposa de sortides d'emergència a tots els sectors **a excepció** de la planta 0 a C2 senar així com a l'aulari situat a C3 parell.

Tots els sectors tenen vies alternatives de pas vers altres sectors a la planta 0 mitjançant els passadissos de comunicació existents a l'edifici.

- **Instal·lacions de detecció**

Si bé l'edifici disposa nombrosos detectors, principalment a laboratoris i quadres elèctrics (fins a un total de 771) no tots els espais de treball es troben protegits per aquest sistema (per exemple a la quarta planta de la torre C2 parell, o bé a la C5B parell).

De les tres centrals, la situada al SLiPI centre realitza funcions de central receptora de tots els missatges d'incendi i rebota aquests senyals a la sala de control i seguretat, sala 24 h situada a Rectorat.

A totes les zones de nova creació o rehabilitació es realitza la instal·lació de detectors d'incendi. No obstant no tot l'edifici està cobert pel sistema de detecció.

Hi ha diversos laboratoris que disposen de sistemes de detecció de gasos tècnics. Principalment d'oxigen, diòxid de carboni, hidrogen i acetilè.

Aquests sistemes, a excepció del Departament de Química, no es troben connectats a cap central d'incendi.

Es disposa també a l'edifici, en especial en les zones de nova construcció com ara els laboratoris integrats situats al sector C5 senar detectors de gas natural així com a les sales de calderes.

- **Instal·lacions de detecció i extinció d'incendis**

Només al sector C7 es disposa de 347 ruixadors.

- **Instal·lacions d'extintors**

L'edifici està dotat de 573 extintors, la gran majoria de pols i diòxid. També es disposa de 8 extintors específics per a metalls.

Tots disposen de la senyalització adequada.

- **Instal·lacions de mànegues**

L'edifici disposa de 153 boques d'incendi equipades. Hi ha de 25 mm i de 45 mm.

Totes disposen de la senyalització adequada.

- **Instal·lacions d'enllumenat d'emergència**

L'edifici disposa d'enllumenat d'emergència però no es disposa actualment de garanties suficients sobre els valors d'il·luminació que es podrien aconseguir en cas de fallada de la tensió a l'edifici.

- **Polsadors d'alarma**

Totes les zones rehabilitades i de nova construcció disposen de polsadors d'alarma connectats a les centrals d'alarma de l'edifici.

Segons l'inventari més actualitzat disponible n'hi ha 170.

Tots disposen de la senyalització adequada.

No es pot assegurar que tot l'edifici disposi de polsadors d'alarma.

- **Sistemes d'alarma**

Es disposa de sirenes a tots els sectors fins a un total de 90. Les sirenes estan sectoritzades. Separant-se les zones parell, de les zones senar i centre.

Totes s'activen de manera automàtica o mitjançant polsador manual específic situat al SLiPI.

No es disposa de megafonia fixa a l'edifici. Es disposa d'alguns equips de megafonia portàtil.

- **Senyalització d'emergència i evacuació a l'edifici**

Tot l'edifici es troba senyalitzat si bé pot haver-hi alguna zona amb alguna necessitat de reforç.

A l'exterior es troben senyalitzats els hidrants, els pilons practicables per a pas de vehicles d'emergència i les zones on està prohibit d'aparcar en els passos per a vehicles d'emergència.

Les dutxes i rentauells d'emergència situades a laboratoris i espais de recerca estan senyalitzades.

No hi ha garanties suficients en relació a la presència, als telèfons fixes, de l'adhesiu informatiu amb el telèfon d'emergències del SSiV (2525).

- **Desfibril·lador**

L'edifici disposa de dos desfibril·ladors i el personal de l'equip de primers auxilis ha estat ensinistrat en el seu maneig i disposa de formació continuada.

- **Sistemes de comunicació**

Tots els empleats disposen d'accés a una o més línies telefòniques. Despatxos i espais administratius en general disposen d'aquest equipament bàsic.

També es disposa als passadissos dels laboratoris integrats de telèfons d'accés lliure per realitzar trucades internes (2525 per exemple).

Es disposa de telèfons mòbils d'empresa com a mínim per als integrants dels equips de primers auxilis i per al cap d'emergència del l'edifici i responsable de manteniment.

Alguns aularis disposen a més de sistemes d'intercomunicadors des de l'aulari vers el Suport Logístic i Punt d'Informació.

També es disposa de 6 intercomunicadors mòbils (2 a cada SLiPI) si bé no es disposa de cobertura en determinades zones.

Es disposa d'equips de fax i de xarxa intranet.

- **Comprovació periòdica dels sistemes de lluita contra emergències**

Determinades instal·lacions i altres equipaments de lluita contra emergències han de passar revisions periòdiques obligatòries de manera reglamentària.

A més i per garantir-ne un perfecte funcionament en qualsevol moment, la UAB ha establert l'obligació d'una comprovació periòdica de totes les instal·lacions i equipaments relacionats amb emergències. Per això, va redactar i aprovar un procediment normalitzat de treball (PNT): PGP-PAU-04-2010, aprovat per la Gerència de la UAB el 24 d'abril de 2010.

- **Altres equipaments**

A més dels mitjans tècnics descrits en els punts anteriors, els equips d'emergència ja existents a l'edifici i a mesura que es vagin anomenant i formant de nous disposaran de:

Armillas identificadores. Armilles per al cap d'emergències i els integrants de l'EPA i l'EAEC. Totes porten l'anagrama de la UAB i el nom de l'equip a darrere.

Jaquetes ignífuges. Destinades als integrants de l'EPI. En color taronja, amb l'anagrama de la UAB i la llegenda "Equip de primera intervenció" a darrere.

Portacartells i cartells de "PROHIBIT EL PAS" a utilitzar durant i després de les evacuacions.

Cadira de rodes per a minusvàlids.

Armari d'intervenció (actualment al sector C7 i al sector C3 senar). Per guardar el material d'intervenció i altre material d'emergències (megàfon, intercomunicadors, ..) . A més de les jaquetes ignífugues, està dotat d'una manta ignífuga, guants contra calor, mascaretes antifums, llums químics i una caputxa d'escapament.

Farmacíola portàtil. Per a l'equip de primers auxilis i amb el contingut següent:

- 1 bossa per lligar a la cintura
- 1 ambú
- 1 ampolla d'aigua mineral
- 5 benes de 10x10 i 5 de 5 x 7
- 1 llibreta i 1 bolígraf
- 1 caixa d'Aspirina ®
- 1 esparadrap de roba
- 1 Esprai de solinitrina (Trinispray®)
- 1 llanterna
- 1 manta isotèrmica
- 1 obreboques
- 10 parells de guants
- 15 sobres de gases estèrils
- 1 targeta recordatori
- 1 tub de guedel

- **Espai exterior segur**

Es disposa per a tot el perímetre de l'edifici de zones obertes factibles de ser utilitzades com a espai d'agrupament en cas d'una evacuació.

No obstant per a facilitar la gestió d'una possible emergència, i en especial de l'evacuació d'un sector es redueixen els espais exteriors segurs a tres punts.

- Enfront la sortida del SLiPI nord. Evacuarà el personal dels sectors C7 i C5.
- Eix central entre l'edifici C i B. Evacuarà el personal dels sectors C3, i C1.
- A l'aparcament reservat de l'accés sud de l'edifici, pàrking de personal autoritzat. El situat al costat del MRB. En aquest sector evacuarà el personal de la zona C2 i C0.

L'evacuació de qualsevol sector, a no ser que el risc ho desaconselli, es realitzaran preferentment pel passadís de comunicació de l'edifici situat a la planta 0, vers l'espai exterior segur l'exterior.

- **Centre de control**

En el cas d'una activació del pla general de l'edifici es situarà al Deganat. Per a les emergències locals, exclusives d'un sector es proposa com a centre de control els vestíbuls de comunicació entre les zones parell i senar. En el cas del sector C0 el centre de control es situarà al costat del SLIPI sud.

- **Centre de confinament**

Es consideren els vestíbuls assenyalats anteriorment com a zones adequades per al confinament d'una emergència d'afectació general a l'edifici a més de la sala d'actes.

➤ MITJANS EXTERNS A LA UAB

Els mitjans externs, que poden ajudar en cas necessari i als quals es pot recórrer si el director del protocol ho considera oportú, són els següents:

- Bombers de la Generalitat de Catalunya. Estan ubicats dins del campus, a una distància de 200 m de l'edifici, i, per tant, el temps d'actuació és entre 5 i 10 minuts.
- Policia municipal. Està ubicada al casc urbà de Cerdanyola del Vallès, a uns 4 Km, i el temps d'actuació és entre 10 i 15 minuts.
- Mossos d'esquadra de la Generalitat de Catalunya. Està ubicada al casc urbà de Cerdanyola del Vallès, a uns 5 km, i el temps d'actuació és entre 10 i 15 minuts.
- Consorci hospitalari del Parc Taulí de Sabadell. Està situat a uns 8 km del campus de Bellaterra.
- Hospital General de Catalunya. Està situat al terme municipal de Sant Cugat del Vallès, a uns 10 km del campus de Bellaterra.
- Ambulàncies.

Servei d'urgències de les companyies subministradores: aigua, gas, electricitat. Encara que la UAB disposa de serveis propis de manteniment de les instal·lacions de fluids, en determinades circumstàncies caldria avisar les companyies.

6. Horaris que cal preveure

L'edifici està obert i és accessible, de 8 h del matí a 21 h de la nit de dilluns a divendres, no obstant pot haver també activitat laboral, molt reduïda i limitada fora de l'horari laboral de dilluns a diumenge.

Atesa la distribució d'horaris i de personal, i per tal de simplificar cal preveure una implantació del protocol en 3 horaris diferents:

Horari laboral total

- De 9 a 17.30 hores, el dies feiners.

Horari laboral reduït

- 1) De 8 a 9 hores, els dies feiners.
- 2) De 17 hores a 21 h els dies feiners.

Horari no laboral

- 1) De 21 h a 9 h, els dies feiners.
- 2) Dissabtes, diumenges i festius.
- 3) Períodes en què la universitat roman tancada (Setmana Santa, Nadal i una part de l'agost).

La majoria del personal de l'edifici es troba al mateix entre les 9 h i les 17 h.

A la **franja de l'horari laboral reduït** podem trobar treballadors i alumnes. En aquest cas té especial rellevància en matèria de risc el desenvolupament de pràctiques a laboratori.

Dins de l'horari laboral reduït, en concret en la franja de 8 a 9 h, es disposa de personal de manteniment, del SLiPI, del SID, de la Biblioteca i de la neteja. En la franja de 17 a 21 h, es disposa de personal del SLiPI al SLiPI-centre, al SID, a la Biblioteca i a les gestions acadèmiques, així com personal extern del SSiV als SLiPI's nord i sud.

A l'horari no laboral la presència de persones està pràcticament limitada en certes franges horàries al personal de neteja, i durant tota aquesta franja al personal del SSiV.

No obstant cal tenir en compte en aquesta franja horària, en especial els caps de setmana i períodes de vacances la possible presència de personal investigador.

7. Equips d'emergència necessaris

➤ MITJANS HUMANS

Dins els plans d'autoprotecció, s'entén per equip d'emergència la persona o el grup de persones nomenades per la institució per fer front a algun aspecte de l'emergència i tractar de minimitzar-ne les conseqüències, tant per a les persones com per a la propietat o el medi ambient.

El personal directiu que hi pugui estar present en el moment de l'emergència, com a director o directora del pla.

El personal de l'administració i serveis (PAS), sobre el que recau la major part dels equips d'emergència establerts de manera fixa.

El professorat que estigui fent classe com a responsables de l'evacuació o el confinament dels seus alumnes.

Els estudiants com a grup més nombrosos i encara que no tenen un paper predeterminat, els equips nomenats en aquest pla els hi poden assignar tasques relacionades amb el control de l'emergència.

Finalment, les persones alienes que pugui haver-hi a l'edifici. Formen un grup amb característiques similars als estudiants, no tenen un paper predeterminat però poden ajudar.

En relació a cada col·lectiu descrit les seves funcions serien a l'edifici C les següents:

Director/a del pla de l'edifici. Màxima autoritat mentre estigui activat el pla a la totalitat de l'edifici. Normalment ho serà la persona que representi la màxima autoritat en situacions ordinàries i, per tant, també en situacions d'emergència. Ha de tenir dos nivells de suplència. Es proposa que alternativament cada Deganat assumeixi aquesta funcionalitat. Un com a titular i l'altre com a substituït. En cas d'absència dels dos proposem designar com a suplent un membre de l'equip de deganat.

Director del pla del sector. Normalment ho serà la persona que representi la màxima autoritat en situacions ordinàries del sector afectat per l'emergència. Normalment el director del departament o bé el responsable d'Unitat o bé el director d'Institut o del centre de recerca. Ha de tenir un nivell de suplència.

Cap d'emergències de l'edifici. Dirigeix la gestió operativa de l'emergència. Desenvolupa aquestes tasques l'administrador de centre. Ha de tenir un nivell de suplència que proposem sigui el responsable de manteniment de l'edifici.

Cap d'emergències del sector. Dirigeix la gestió operativa de l'emergència del sector sota la seva responsabilitat. Habitualment aquesta tasca la desenvolupa el gestor departamental o d'Institut del sector implicat.

Comitè per a Situacions d'Emergència EDIFICI (CSEE). Estarà format pel director del pla de l'edifici i el cap d'emergències de l'edifici. Sota les seves ordres es posen tots els membres dels equips d'emergència que consta l'edifici.

Comitè per a Situacions d'Emergència de Sector (CSEL). Estarà format pel director del pla del sector i el cap d'emergències del sector. Sota les seves ordres es posen tots els membres dels equips d'emergència que consta el sector.

Equip de Primers Auxilis (EPA). Format pels membres amb responsabilitats en prestació de primers auxilis existents a l'edifici C.

Actualment hi ha 5 persones que cobreixen l'horari laboral de dilluns a divendres de 8 a 21 h 30'. Fora d'aquest horari caldrà gestionar l'emergència mitjançant el Servei de Seguretat i Vigilància, 2525.

Equip de Primera Intervenció (EPI). Format per persones amb coneixements específics en matèria d'extinció d'incendis i valoració del risc. Cada sector en disposarà dels seus propis. Cal prioritzar aquelles persones que coneguin les característiques dels sectors sota la seva responsabilitat. Ates les característiques d'edifici experimental creiem adient incentivar la figura del tècnic de laboratori com a membre dels EPI.

Equip d'Alarma i d'Evacuació o Confinament (EAEC). Format per persones amb coneixements suficients per realitzar de manera adequada el suport de tots els usuaris a l'evacuació o confinament del sector sota la seva responsabilitat en cas d'emergència. Té també aquesta consideració el personal docent que estigui fent classe, a aula o laboratori, en el moment de l'emergència.

8. Nomenament dels equips d'emergència

Atès que una emergència pot suposar un risc greu per a les persones, i d'acord amb la legislació vigent, la institució pot nomenar, per a formar part dels equips d'emergència, qualsevol persona de la institució. D'altra banda, la institució garantirà que la prestació dels serveis dels equips d'emergència es realitzi en les correctes condicions de seguretat i, amb aquesta finalitat, els dotarà dels mitjans tècnics necessaris i els impartirà la formació específica suficient per a cadascun d'ells.

A més, el director d'un pla, i per extensió els membres dels equips d'emergència, durant la crisi podran encarregar una tasca concreta a qualsevol persona present, respectant que

- tingui la formació adequada per dur-la a terme,
- disposi dels mitjans tècnics necessaris i
- es respectin les mesures preventives adients.

Mai es podrà assignar tasques que suposin risc per a les persones.

Davant d'una situació d'emergència tots els treballadors de l'àmbit afectat han de seguir les ordres dels equips d'emergència, dels senyals acústics, i en cas necessari i sempre que en disposi del coneixement i no es posi en risc la seva integritat física i salut col·laborar sota les ordres dels equips i direcció de l'emergència.

En especial facilitar l'evacuació de persones amb discapacitats sensorials o mobilitat reduïda o bé facilitar tasques dels equips com ara el tancament de finestres per exemple en cas que s'hagi donat l'ordre de confinament a l'edifici; o bé evitar la reentrada a l'edifici o bé des d'altres sectors de l'edifici a persones no implicades a l'emergència.

Aquestes prescripcions són d'obligat compliment també en el cas d'activació del pla d'autoprotecció general del Campus.

Aquesta col·laboració és aplicable també en tots els exercicis pràctics en matèria d'autoprotecció que es portin a terme a l'edifici (simulacres).

A l'edifici C s'han establert els onze sectors següents:

- Sector C0
- Sector C1 parell
- Sector C1 senar i centre
- Sector C2 parell
- Sector C2 senar i centre
- Sector C3 parell
- Sector C3 senar i centre
- Sector C5 parell
- Sector C5 senar i centre
- Sector C7 parell
- Sector C7 senar i centre

➤ **HORARI LABORAL TOTAL**

Sector C0

Càrrec	Zona	Persona/s designada/es
Equip primera intervenció (EPI)	Biblioteca, Zona C0 i CB	Isabel Filella Montse Salavert (suplent)
Equip alarma, evacuació o confinament (EAEC)	Biblioteca Planta 0. Sala Recerca i Vídeos	Mireia Bachs Mònica Rabaza (suplent)
	Biblioteca Planta 0, primer i segon cicles i sala mapes	Tomàs Fabregat Rosa Pujol (suplent)
	Biblioteca Planta 0, despatxos, fotocòpies i tesis	Eugènia León Maria Jesús Hernández (suplent)
	Biblioteca Planta -1	Maria Jesús Hernández Eugènia León (suplent)
	Biblioteca. Atenció minusvàlids	Mònica Rabaza Susana Pérez Neus Gibert (suplent)
	Gestió Acadèmica Biociències i Mòdul CB plantes 0 i 1 i taules estudi	Francisco Cuevas Trinidad Moraira (suplent)
	Gestió Acadèmica de Ciències Deganat, Administració	Rafael Contreras M. Antònia Casals (suplent)

Sector C1 parell

Càrrec	Zona	Persona/s designada/es
Equip primera intervenció (EPI)	Torre	Ignasi Utset Daniel Roig (suplent)
	Planta 0, CRM	Consol Roca Oriol Fernández (CRM)
Equip alarma, evacuació o confinament (EAEC)	Torre planta 1	Laia Saumell Daniel Roig (suplent)
	Torre planta 2	Rosa Rodríguez Ignasi Utset (suplent)
	Torre planta 3	M ^a José Calejo Anna Puig (suplent)
	Planta 0 (CRM, zones C1 i C3)	Oriol Fernández (CRM) Anna García Donás (CRM)
	Planta -1	Gisela Martínez Raül Boada (suplent)

Sector C1 senar i centre

Càrrec	Zona	Persona/s designada/es
Equip primera intervenció (EPI)	Torre i planta 0	Manuel Pérez Sonia Tort (suplent)
	Cos central, plantes -1, -2	José M ^a Rodríguez M ^a Ángeles Guijarro (suplent)
Equip alarma, evacuació o confinament (EAEC)	Torre planta 1	Manuel Pérez Oscar Santasusagna (suplent)
	Torre planta 2	Ruth Puigdemunt David Navarro (suplent)
	Torre planta 3	Sonia Tort Flora Fuentes (suplent)
	Planta 0 (aulari i cos central)	Javier Jerónimo Pilar Lurbe (suplent)
	Cos central, planta -1	Esther Moreno Isidora Garcia (suplent)
	Cos central, planta -2	Isidora Garcia Esther Moreno (suplent)

Sector C2 parell

Càrrec	Zona	Persona/s designada/es
Equip primera intervenció (EPI)	Torre	Rosa Padilla Berta Gallego (suplent)
	Planta 0 i -1	Jonathan Lucas M ^a Jesús Álvarez (suplent)
Equip alarma, evacuació o confinament (EAEC)	Torre planta 1	Glòria Gil Teresa Puga (suplent)
	Torre planta 2	Sara Flotats Teresa Puga (suplent)
	Torre planta 3	Sílvia Ballvé Teresa Puga (suplent)
	Torre planta 4	Rosa Padilla Berta Gallego (suplent)
	Planta 0	Sílvia Gasulla Jonathan Lucas (suplent)
	Planta -1	M ^a Jesús Álvarez Sílvia Gasulla (suplent)

Sector C2 senar i centre

Càrrec	Zona	Persona/s designada/es
Equip primera intervenció (EPI)	Torre i plantes 2, 3, i 4	Salvador Bartolomé Elena Carbó (suplent)
	Planta 1	Mercedes Encinas Rosario Hidalgo (suplent)
	Planta 0	Pilar Tudela Javier Carrasco (suplent)
	Planta -1	Francesc Bohils Paqui Cardoso (suplent)
	Planta -1 ala	Luis Gordon Miquel Cabañas (suplent)
Equip alarma, evacuació o confinament (EAEC)	Torre planta 1	Rosario Hidalgo Mercedes Encinas (suplent)
	Torre planta 2	Joan Carles Gómez Maria Miquel (suplent)
	Torre planta 3	Santiago Canela Magdalena Giralt (suplent)
	Torre planta 4	Magdalena Giralt Santiago Canela (suplent)
	Planta 0	Paqui Castaño Mar Castillo (suplent)
	Zona centre Planta 0	Angel Álvarez Javier Martínez (suplent)
	Zona centre Planta -1	Paqui Cardoso Francesc Bohils (suplent)
	Planta -1 ala	Miquel Cabañas Luís Gordón (suplent)

Sector C3 parell

Càrrec	Zona	Persona/s designada/es
Equip primera intervenció (EPI)	Torre, C3B planta 1, C3 planta 0 i -1	Manel García Jordi López (suplent)
Equip alarma, evacuació o confinament (EAEC)	Torre planta 1	Montse Cabrera Francesc Poblet (Suplent)
	Torre planta 2	Montse Galán Pau Solsona (Suplent)
	Torre planta 3	Inma Requena Joan M. Bruach (suplent)
	Torre planta 4	Ramon Violeta Manel Molina (suplent)
	C3B planta 0 (aulari)	Àngels Font Montse Carrasco (suplent)
	C3B planta 1	Oscar Luján Lourdes Collazos (suplent)
	C3 planta 0 (aulari)	Inma Mañas Carme Morés (suplent)
	C3 planta -1	Carme Morés Inma Mañas (suplent)

Sector C3 senar i centre

Càrrec	Zona	Persona/s designada/es
Equip primera intervenció (EPI)	Torre, C3 B planta 1, 0, C3 planta 0	Nuria Tomás Olga Sánchez (suplent) Cristian Valiente Susana Escribano (suplent)
Equip alarma, evacuació o confinament (EAEC)	Torre planta 1	Lourdes Alarcón Raquel Ferraz (Suplent)
	Torre planta 2	Glòria Umbert Pilar García (Suplent)
	Torre planta 3	Cristina Sosa Esther Julián Antoni Solé (Suplent)
	Torre planta 4	Joan Ruiz Pilar Cortés (Suplent)
	C3 planta 0(aulari)	Alejandra Delprat Maria José Mas (Suplent)
	C3B planta 1 (aulari)	Núria Vigués Conchi Sanjuan (Suplent)
	C3B planta 0 (aulari)	Elena Garcia Alba Hernández (Suplent)
	C3 centre planta 0	Lourdes Collazos Carme Pérez (suplent)

Sector C5 parell

Càrrec	Zona	Persona/s designada/es
Equip primera intervenció (EPI)	Torre	Sara Cobo Miquel Tomás (suplent)
	Planta 0 aulari	Domènech Martí Jordi Moreno (suplent)
	Planta -1	Esther Domínguez Merche Urrea (suplent)
	C5B planta 0 (CREAF)	José A. Fuentes Cristina Garcia (suplent)
Equip alarma, evacuació o confinament (EAEC)	Torre planta 1	Miquel Tomás Silvia Martinez Sinibaldi (suplent)
	Torre planta 2	Isabel Moltó Josefa López (suplent)
	Torre planta 3	M. Àngels Benítez Raquel Palencia (Suplent)
	Torre planta 4	Sara Cobo Miquel Tomás (suplent)
	0 i -1	Esther Domínguez Merche Urrea (suplent)
	Planta 1	Agustí Escobar Merche Urrea (suplent)
	C5B planta 0	Agustí Escobar Ivette Serral (suplent)
	C5B planta -1	Joan Llusjà Jordi Sardans(suplent)

Sector C5 senar i centre

Càrrec	Zona	Persona/s designada/es
Equip primera intervenció (EPI)	Planta 0, Torre, Plantes 1,2 i 3, C5 B plantes 0 i 1	Núria Sánchez Iolanda Sors (suplent)
Equip alarma, evacuació o confinament (EAEC)	Torre planta 1	Pilar Gil Núria Sánchez (suplent)
	Torre planta 2	Iolanda Sors Jéssica Martínez (Suplent)
	Torre planta 3	Núria Moraleda Pau Comés (suplent)
	Torre planta 4	José M. Catalán Isidre Gelabert (suplent)
	C5 planta 1	Antonio Fernández Raül Boada (suplent)
	C5 planta 2 i 3	Olaya Garcia Pedro Rodríguez (suplent)
	C5B planta 0 i 1	Isabel Ruiz Mallén François Díaz (suplent)
	Centre	Pedro José Rodríguez Carles González (suplent)

Sector C7 parell

Càrrec	Zona	Persona/s designada/es
Equip primera intervenció (EPI)	Torre, i plantes 0 i 1	Nuria Alsina Almudena Cabellos (suplent)
	C7 B plantes – 0 i 1	Cristina Cárdenas Josep Gayà (suplent)
Equip alarma, evacuació o confinament (EAEC)	Torre planta 1	Maite Prim Marià Plou (suplent)
	Torre planta 2	Loreto Quesada Sara Gómez (suplent)
	Torre planta 3	Isidre Gelabert Abdoulie Njie (suplent)
	Torre planta 4	Almudena Cabellos Àlex Pericas (suplent)
	Planta 0 i -1	Montse Resina Gustavo Pérez (suplent)
	C7 B plantes – 0 i 1	Josep Gayà Cristina Cárdenas (suplent)

Sector C7 senar i centre

Càrrec	Zona	Persona/s designada/es
Equip primera intervenció (EPI)	Torre	Núria Alsina Almudena Cabellos (suplent)
Equip alarma, evacuació o confinament (EAEC)	Torre planta 1	Irene Canales Antonia Romero (suplent)
	Torre planta 2	Víctor Carretero Eva Araza (suplent)
	Torre planta 3	Dolores Mesas Elena Jiménez (suplent)
	Torre planta 4	Almudena Cabellos M. Eugènia Iglesias (suplent)
	Torre planta 5	Núria Alsina Neli Carmona (suplent)
	Centre (SAQ)	Josep María Paulís Alba Eustaquio (suplent)
	Centre	Adolfo Amo Carme Pechoabierto (suplent)

➤ HORARI LABORAL REDUÏT

En aquesta franja amb un menor nombre de recursos humans a l'edifici només proposem designar com a equip a personal que de manera habitual treballi a la zona en horari de tarda, de 14 h a 21 h.

On no sigui possible caldrà utilitzar el personal de SLiPI centre així com de les SLiPI nord i sud amb el reforç del personal del Servei de Seguretat i Vigilància, present 24 h al dia, 365 dies a l'any al Campus.

Sector C0

Càrrec	Zona	Persona/s designada/es
Equip primera intervenció (EPI)	Zona C0, CB i Biblioteca	Montserrat Monge Esther Ponsico (suplent)
Equip alarma, evacuació o confinament (EAEC)	Biblioteca Planta 0	Sònia García Esther Ponsico (suplent)
	Biblioteca Planta -1	Montserrat Armengol Joan Solé (suplent)
	Gestió Acadèmica Biociències i Mòdul CB plantes 0 i 1 i taules estudi	Daniel Sánchez Eva Martínez (suplent)
	Gestió Acadèmica de Ciències Deganat, Administració	Lluís Trulls Montserrat Andreu (suplent)

Sector C1 parell, senar i centre

Càrrec	Zona	Persona/s designada/es
Equip primera intervenció (EPI)	Tot	SLiPI i SSiV
Equip alarma, evacuació o confinament (EAEC)	Tot	SLiPI i SSiV

Sector C2 parell, senar i centre

Càrrec	Zona	Persona/s designada/es
Equip primera intervenció (EPI)	Tot	SLiPI i SSiV
Equip alarma, evacuació o confinament (EAEC)	Tot	SLiPI i SSiV

Sector C3 parell, senar i centre

Càrrec	Zona	Persona/s designada/es
Equip primera intervenció (EPI)	Tot	SLIPI i SSiV
Equip alarma, evacuació o confinament (EAEC)	Tot	SLIPI i SSiV

Sector C5 parell, senar i centre

Càrrec	Zona	Persona/s designada/es
Equip primera intervenció (EPI)	Tot	SLIPI i SSiV
Equip alarma, evacuació o confinament (EAEC)	Tot	SLIPI i SSiV Jose Manuel Cortés Jonathan Alonso (suplent)

Sector C7 senar, parell i centre

Càrrec	Zona	Persona/s designada/es
Equip primera intervenció (EPI)	Tot	SLiPI i SSiV
Equip alarma, evacuació o confinament (EAEC)	Tot	SLiPI i SSiV

➤ **HORARI NO LABORAL**

Les possibles emergències seran ateses per personal del Servei de Seguretat i Vigilància, d'acord amb el protocol ja establert i implantat per a aquests casos.

9. Funcions dels equips d'emergència

➤ **Correspon al director del pla de l'edifici**

- ✓ Ser la màxima autoritat al centre mentre estigui activat el pla. Si actuen els equips d'emergència externs, quan arribin, els transferirà el comandament.
- ✓ Activar el pla per indicació del director del Pla d'autoprotecció general del Campus.
- ✓ Declarar la situació d'emergència a tot l'edifici i activar el pla.
- ✓ Coordinar-se amb la direcció del pla d'autoprotecció del Campus.
- ✓ Ser el responsable de la direcció operativa del protocol a la totalitat de l'edifici.
- ✓ Formar part del CSEE i i prendre part en les seves decisions col·legiades.
- ✓ Obeir i fer obeir les ordres emeses pel Rector de la UAB com a director del pla general del Campus.
- ✓ Comunicar al cap d'emergències general de la UAB l'activació del protocol de l'edifici.
- ✓ Ordenar si s'escau i encara no s'ha portat a terme l'avís als equips externs (bombers, policia, ambulàncies)
- ✓ Decretar el final de l'emergència.
- ✓ Dirigir les activitats pròpies de l'organització per tal de tornar a la normalitat.
- ✓ Participar en l'avaluació final de l'emergència.
- ✓ Estar assabentat de qualsevol activació del pla d'autoprotecció de sector de l'edifici.

➤ **Correspon al director del pla del sector**

- ✓ Té les mateixes responsabilitats que el director de l'edifici però només en el sector sota la seva responsabilitat.
- ✓ Activa el pla del sector per indicació del director del pla d'autoprotecció de l'edifici.
- ✓ Es coordina amb la direcció del pla d'autoprotecció de l'edifici.
- ✓ Ordena evacuar/confinar només al sector sota la seva responsabilitat.
- ✓ Comunica al cap d'emergències de l'edifici l'activació del protocol del sector.

➤ **Correspon al cap d'emergències de l'edifici**

- ✓ Garantir la correcta implantació d'aquest pla.
- ✓ Ser el màxim responsable de la gestió operativa del Pla i coordinar aquesta gestió.
- ✓ Obeir i fer obeir les ordres del CSEG, en cas d'activació del Pla general del campus.
- ✓ Activar i dirigir tots els equips d'emergència de l'edifici en cas d'activació del pla general del Campus.
- ✓ Controlar el desallotjament de l'edifici o bé el confinament de les persones del mateix i dur-ne a terme el control.
- ✓ Formar part del CSEE i prendre part en les seves decisions col·legiades.
- ✓ Proposa el nom de la persona o persones que formen part dels serveis mínims de l'edifici.

- ✓ Assegurar l'assistència personalitzada als membres de la comunitat universitària amb discapacitat física o psíquica de l'edifici en el moment de l'emergència.
- ✓ Coordinar la tornada a la normalitat i la posada en funcionament de tots els serveis, un cop finalitzada l'emergència.
- ✓ Participar en l'avaluació final de l'emergència.

➤ **Cap d'emergències del sector**

- ✓ Té les mateixes responsabilitats que el cap d'emergències de l'edifici però només en el sector sota la seva responsabilitat.
- ✓ Rep els representants dels serveis externs i acompanyar-los, ell mateix o mitjançant l'equip de primera intervenció, al punt de l'emergència.
- ✓ Té que informar al cap d'emergències de l'edifici de l'activació del pla del seu sector.

➤ **Equip d'Alarma i d'Evacuació o Confinament (EAEC)**

- ✓ Obeir les ordres del cap d'emergències.
- ✓ Dirigir i coordinar l'evacuació del seu sector o confinar-hi els usuaris, d'acord amb les instruccions rebudes.
- ✓ Si és evacuació garantir que tothom surti del sector sota la seva responsabilitat de manera ràpida i dirigir aquests vers el punt de reagrupament.
- ✓ En cas de confinament portar a la gent cap al lloc de confinament.
- ✓ Col·laborar en l'evacuació o el confinament de les persones amb discapacitat física o, si calgués, amb discapacitat psíquica.
- ✓ Atendre les consultes de les persones que cal evacuar o confinar.
- ✓ Comunicar al cap d'emergències l'evacuació i les incidències que hi ha hagut.
- ✓ Dur a terme les altres funcions que li siguin encomanades pel cap d'emergències.
- ✓ Resoldre dubtes i incidències del personal a evacuar o confinar.
- ✓ Evitar la reentrada al sector.
- ✓ Han de conèixer el significat del senyal d'evacuació.

➤ **Personal docent**

- ✓ Responsables de l'evacuació dels alumnes sota la seva responsabilitat.
- ✓ Anunciar als seus alumnes l'estat d'emergència i el sistema de protecció ordenat, evacuació/confinament.
- ✓ Recolzaran la tasca dels EAEC.
- ✓ Han de conèixer les vies d'evacuació i les zones d'agrupament interior/exterior de les zones on imparteixen docència.
- ✓ Han de conèixer el significat del senyal d'evacuació.
- ✓ Obeir les instruccions dels equips d'emergència.

Si és evacuació, conduir els alumnes per la via d'evacuació més curta al punt exterior agrupament.

- ✓ Si és confinament anunciar als alumnes que no poden sortir de l'edifici.

Cal reforçar la informació a aquest personal ja que aquest és de vital importància durant el desenvolupament d'una emergència en horari lectiu o de pràctiques.

A l'horari laboral reduït, a partir de les 17h on el nombre de recursos humans és menor constitueixen un dels principals elements de recolzament per garantir l'adequada resposta enfront una emergència a l'edifici.

➤ **Equip de Primera Intervenció (EPI)**

- ✓ Obeir les ordres del cap d'emergències.
- ✓ Avaluar in situ la gravetat de l'emergència, sobre tot en incendis i conats. Informar al cap d'emergències.
- ✓ Tractar d'extingir els conats d'incendi amb els mitjans manuals disponibles d'acord amb la formació rebuda.
- ✓ Si així s'ordena esperar les ajudes externes i acompanyar-les al punt crític.
- ✓ Tancar portes, finestres i sistemes de ventilació en cas de confinament.
- ✓ Col·laborar amb la resta d'equips si cal.
- ✓ Dur a terme les altres funcions que li siguin encomanades pel cap d'emergències o altres membres del CSE com ara el tancament de fluids.

➤ **Equip de Primers Auxilis (EPA)**

- ✓ Obeir les ordres del cap d'emergències.
- ✓ Atendre els possibles ferits.
- ✓ Avisar el Servei Assistencial de Salut, seguir les seves indicacions i col·laborar amb els serveis mèdics externs.
- ✓ Col·laborar amb la resta d'equips si cal.

10. Manual d'actuació

➤ **Consideracions generals**

El director del protocol i el cap d'emergències poden assignar als membres dels equips qualsevol tasca relacionada amb el control de l'emergència, encara que sigui totalment diferent d'aquella per a la qual van ser nomenats, sempre que:

- a) tinguin la formació adequada,
- b) disposin dels mitjans tècnics necessaris i
- c) es respectin les mesures preventives.

Tanmateix, poden assignar tasques relacionades amb el control de l'emergència a qualsevol persona de l'edifici respectant els tres supòsits anteriors sempre que aquestes no suposin un risc per a les persones i aquestes tinguin la mínima capacitat per a portar-les a terme de manera adequada.

En cas d'activació d'aquest protocol, totes les persones presents a l'edifici relacionades amb la UAB (professorat, PAS, estudiants, empreses concessionàries, etc.) queden supeditades i sota les ordres del CSEE o sector (segons sigui l'abast de l'emergència). Així mateix, han de seguir les instruccions que estableix aquest protocol totes les persones alienes a la UAB que siguin dins de l'edifici: proveïdors, visitants, comercials, pares d'alumnes, etc.

➤ **Activació del protocol**

Segons l'àrea d'abast, poden sorgir quatre situacions:

1. **Emergència previsible**. És la que es pot preveure hores o dies abans que es materialitzi el risc: els serveis meteorològics anuncien greus condicions en les pròximes hores. Estat de pre-alerta o d'alerta. Nivells d'actuació 0 i 1.

2. **Conat d'emergència**. S'inicia una emergència que podria controlar-se o estendre's: fuga de gasos tècnics a laboratori, emergència radiològica localitzada, conat d'incendi forestal als voltants del campus, inici de condicions meteorològiques greus. Estat de d'alerta. Nivell d'actuació 1.

3. **Emergència parcial**. Afecta a un sector però no la resta, encara que pot estendre's o no: incendi, explosió lleu, paquet sospitós, enfonsament d'una part de l'edifici. Estat d'emergència. Nivells d'actuació 2.

4. **Emergència general**. Afecta tot l'edifici o bé al Campus: incendi interior afectant més d'un sector, explosió greu, nevada, terratrèmol, Nivells d'actuació 3, 4 i 5.

Segons el tipus, la gravetat i l'abast de l'emergència, podem establir sis nivells d'actuació diferents:

- ✓ **Nivell 0.** Estat de pre-alerta només per al director del pla i el cap d'emergències de l'edifici. La vida universitària continua normalment. No se suspèn cap activitat.
- ✓ **Nivell 1.** En el cas d'una emergència de Campus l'estat d'alerta inclou a tots els membres de la comunitat. La vida universitària continua normalment, encara que tots els equips d'emergència estan localitzables, equipats i preparats per actuar. No se suspèn cap activitat. A nivell de sector, emergència molt localitzada, actuen els integrants del laboratori afectat.
- ✓ **Nivell 2.** Evacuació parcial només de la zona afectada per l'emergència. Actua el cap d'emergències, l'EPI i els evacuadors de la zona. No se suspèn cap activitat de la resta de l'edifici encara que tots els equips estan en fase d'alerta. El comitè d'emergències de l'edifici està informat i segueix el desenvolupament de l'emergència.
- ✓ **Nivell 3.** Evacuació general de l'edifici, excepte els serveis mínims. Actuen tots els equips i les persones que calgui. Se suspenen totes les activitats, excepte les dels equips de serveis mínims.
- ✓ **Nivell 4.** Evacuació total, sense serveis mínims. Actuen tots els equips i les persones que calgui. Es tanca l'edifici.
- ✓ **Nivell 5.** Confinament general.

Recordeu que l'evacuació general de l'edifici serà ordenada pel comitè de situacions d'emergències del Campus o bé de l'edifici.

S'activaria per exemple en els casos següents:

- Fenomen meteorològic advers.
- Fuita química a indústria.
- Incendi forestal.
- Fuita de gas exterior.
- I qualsevol altre motiu que activi el Pla general del campus de Bellaterra.
- Altres circumstàncies que suposin un risc per a les persones, els béns o el medi ambient.
- Si així ho ordena alguna autoritat competent de la institució (director del pla d'autoprotecció general, cap d'emergències generals o cap de l'equip general d'intervenció).
- Durant els exercicis dels equips.
- Durant els simulacres d'emergència.

En el cas d'una evacuació parcial, d'un sector, l'ordre pot procedir del comitè de situacions d'emergència del sector o bé del de l'edifici. Es podrien activar per exemple en:

- Incendi a sector.
- Fuita de gas tòxic (núvol tòxic) afectació local.
- Explosió interior.
- Emergència biològica.
- Emergència radioactiva.
- Amenaça de bomba amb localització física concreta.

Recordeu també que el propi comitè de l'edifici podria activar l'evacuació/confinament de l'edifici en cas d'una emergència generalitzada a l'edifici C però sense afectació a la resta del Campus.

➤ Accions generals per a tot tipus d'emergència

a) L'emergència es pot preveure

Possibilitat de condicions meteorològiques extremes a curt termini.

Llevat de circumstàncies excepcionals, el protocol de l'edifici no pot ser activat fins que hagi estat activat el Pla d'autoprotecció general del campus i el centre hagi rebut l'ordre d'activació des del CSEG.

- ✓ El director del pla de l'edifici contacta amb la resta de membres del CSE de l'edifici i els posa en estat de pre-alerta.
- ✓ Els membres del CSEE estan localitzables dins de l'edifici.
- ✓ Els membres del CSEE posen a l'abast el protocol.

b) Les condicions empitjoren

El centre ha de rebre l'ordre d'estat d'alerta des del CSEG.

- ✓ El director del protocol de l'edifici activa la fase d'alerta.
- ✓ Reuneix el CSEE al centre de control (deganat).
- ✓ Posa en estat d'alerta els membres dels equips d'emergència de tot l'edifici i comprova que tots són a l'edifici. S'avisava per tant a tots els caps d'emergència de sector.
- ✓ Els caps d'emergència avisen als equips d'emergència.
- ✓ Els membres dels equips d'emergència romanen al seu lloc de treball i posen a l'abast l'equipament necessari: armilles identificatives, farmacioles, telèfons mòbils.
- ✓ Cap membre d'un equip d'emergència no pot sortir de l'edifici, llevat en cas de motius relacionats amb el control de l'emergència.
- ✓ La vida universitària continua amb normalitat.

c) S'inicia l'emergència o apareix sobtadament i afecta a tot l'edifici

- ✓ El director del protocol de l'edifici l'activa i convoca urgentment la resta de membres del CSEE.
- ✓ El CSEE agafa la còpia del protocol i es reuneix al centre de control (deganat).
- ✓ El CSEE determina l'evacuació o el confinament de les persones. Aquesta pot ser total si així ho indica la direcció del protocol de Campus.

- ✓ En cas de determinar l'evacuació, el director del pla ordena activar el senyal acústic de tots els sectors de manera conjunta, i els evacuadors dirigeixen l'evacuació dels ocupants cap als punts de reagrupament interns a no ser que s'indiqui el contrari de manera verbal.
- ✓ Si les sirenes ja s'han activat no cal activar cap ordre, si inicia l'evacuació. Els EAEC afectats es posen en marxa.
- ✓ Si es tracta d'un confinament, s'avisarà per telèfon els membres dels EAEC i aquests coordinen el confinament cap als llocs establerts a cada sector.

d) S'inicia l'emergència o apareix sobtadament i afecta un sector

- ✓ El CSEL es reuneix.
- ✓ Es determina l'evacuació o el confinament de les persones.
- ✓ En cas de determinar l'evacuació, el director ordena activar el senyal acústic del sector.
- ✓ Els evacuadors dirigeixen l'evacuació dels ocupants cap als punts d'agrupament.
- ✓ Si les sirenes ja s'han activat no cal activar cap ordre, si inicia l'evacuació. Els EAEC es posen en acció.
- ✓ Si es tracta d'un confinament, s'avisarà per telèfon els membres dels EAEC i aquests coordinen el confinament cap al lloc establert al sector.
- ✓ Cal avisar a l'administració de centre de la situació.

e) Evacuació

- ✓ En el cas que s'estigui impartint classe o pràctiques en el moment de l'emergència, el professor és el responsable d'ordenar l'evacuació dels alumnes fins al lloc de reagrupament establert.
- ✓ Els equips EAEC adscrits a la zona ajudaran en aquestes tasques al professorat.
- ✓ El personal de la UAB pertanyi o no a equips d'emergència en cas de necessitat ha de col·laborar en l'evacuació.
- ✓ Si hi ha personal no habitual de la UAB (proveïdors, visitants, etc), el personal de la UAB que els estigui atenent és l'encarregat de facilitar la seva evacuació fins als llocs de reagrupament establerts.
- ✓ Els EAEC i el CSE són els darrers en abandonar, és a dir, en desallotjar una zona evacuada.
- ✓ L'EAEC ha de procurar que els accessos a l'edifici estiguin lliures per als vehicles d'emergència.
- ✓ S'evitarà la reentrada no autoritzada de qualsevol persona al sector afectat.

f) Confinament

- ✓ En el cas de que s'estigui impartint classe o pràctiques docents en el moment de l'emergència, el professor és el responsable de mantenir els alumnes en el lloc interior segur.
- ✓ Si hi ha personal no habitual de la UAB (proveïdors, visitants, etc.), el personal de la UAB que els estigui atenent és l'encarregat del seu correcte

confinament al lloc segur. A causa del seu desconeixement de l'edifici, l'EAEC els prestarà una especial atenció.

- ✓ Els integrants de l'EPI són els encarregats de comprovar i garantir el tancament de portes exteriors i de totes les finestres del sector. Caldrà avisar al responsable de manteniment per tal que aquest, si no és possible amb el personal del sector, tanqui els sistemes de ventilació i d'aire condicionat que suposin una aportació d'aire exterior.
- ✓ A fi i efecte de descarregar tant com es pugui les línies elèctriques, quan el personal hagi estat confinat, l'EPI ha de tancar tots els focus de llum que no siguin imprescindibles per al desenvolupament de les tasques d'atenció als confinats.

g) Finalitza l'emergència

- ✓ El director del protocol, sigui general o de sector, és l'única persona que pot decretar la finalització de l'estat d'emergència i la tornada a la normalitat.
- ✓ Si s'ha activat el Pla d'autoprotecció general, l'ordre de tornada a la normalitat la determina el CSEG.
- ✓ Si hi han intervingut ajuts externs (bombers, policia, assistència sanitària), la decisió de finalitzar l'estat d'emergència s'ha de prendre després d'escoltar els informes dels professionals externs.
- ✓ En finalitzar l'emergència, cal avaluar-la i redactar-ne un informe. En l'avaluació participaran els membres dels equips d'emergència i els responsables de les forces externes que hi hagin intervingut. L'informe escrit s'ha de remetre al Comitè de Seguretat i Salut per al seu coneixement i a l'Àrea de Prevenció i Assistència perquè en tingui constància i l'arxivi.

➤ Accions específiques segons el tipus d'emergència

a) Incendi

- ✓ El cap d'emergències del sector envia un membre de l'EPI a avaluar l'emergència. Aquest pot haver rebut la comunicació de la incidència per avís directe verbal o telefònic. En la majoria de les ocasions aquest arribarà pel SLIPI. Això és així perquè en aquests espais és on es disposa de les centrals de detecció.
- ✓ Un cop avaluada la situació per part de l'EPI aquest informa el cap d'emergències per tal que pugui prendre les decisions oportunes.
- ✓ Si existeix risc de propagació a la resta de l'edifici el cap d'emergències i el director del protocol avisen a l'administració de centre.
- ✓ En qualsevol cas l'EPI tracta d'extingir el foc amb els mitjans manuals i sense posar en risc en cap moment la seva integritat física.
- ✓ Si l'extinció no és possible, avisa al cap d'emergències per tal que es doni avís al servei de seguretat i vigilància que avisarà a bombers i conduiran aquests fins al lloc de l'emergència.
- ✓ S'ordena l'evacuació.

b) Fuita de gas o explosió interior

b.1) Fuita de gas natural

- ✓ El CSEL ha d'ordenar l'evacuació immediata i total del sector i avisa al cap d'emergències de l'edifici.
- ✓ El CSEE dona l'ordre d'evacuació a la resta de l'edifici si existeix risc de propagació i afectació a més d'un sector. En aquest cas comanda la direcció de l'emergència.
- ✓ El CSEE ha d'avisar els bombers.
- ✓ El CSEE ha d'avisar la unitat de manteniment de la UAB.
- ✓ Cal desconnectar tots els aparells elèctrics i els que treballen amb flama oberta.
- ✓ Tots els equips d'emergència han de col·laborar, i si s'escau, la resta de membres del sector.
- ✓ Cal seguir les consignes d'actuació dels bombers i dels tècnics de la Direcció d'Arquitectura i d'Urbanisme.

b.2) Fuita de gasos tècnics

- ✓ Aquesta tipologia de risc normalment té una afectació molt local. Per tant es segueixen les consignes bàsiques d'actuació en cas de fuita de gasos tècnics (recordem que cada laboratori afectat per aquesta tipologia de risc ha de disposar d'aquestes consignes implantades de manera efectiva).

Les consignes bàsiques serien:

- ✓ Si es detecta durant el treball dins del laboratori s'intentarà tallar la vàlvula del gas afectat.
- ✓ Si és possible s'obriran finestres i es connectaran vitrines de gasos per facilitar la ventilació de l'espai. Davant qualsevol dificultat SORTIU del laboratori.
- ✓ Si la fuita és d'un gas inflamable talleu el corrent elèctric.
- ✓ SORTIU.
- ✓ Tanqueu la porta i eviteu l'entrada de qualsevol persona.
- ✓ Aviseu en cas de necessitar recolzament al 2525.
- ✓ Si es detecta abans d'entrar al laboratori, NO ENTREU.
- ✓ Eviteu l'entrada de qualsevol persona.
- ✓ Si és possible que la fuita sigui d'un gas inflamable talleu el corrent elèctric.
- ✓ Aviseu en cas de necessitar recolzament al 2525.
- ✓ En cas que l'emergència pugui afectar a la resta d'espais cal avisar al cap d'emergències del sector de manera immediata. En cas de dubte també.

c) Amenaça de bomba o paquet sospitós

- ✓ Cal avisar els tècnics en desenceba-me'n d'explosius (TEDAX) i seguir les seves instruccions.
- ✓ El CSEE ha d'ordenar l'evacuació immediata i total de l'edifici.
- ✓ El CSEE ha d'avisar al CSEG de la situació.
- ✓ El CSEE ha de traslladar el centre del control a l'exterior de l'edifici.

- ✓ Si és possible, per megafonia portàtil o altre sistema, cal recomanar que s'agafin paquets, bosses i altres objectes personals.
- ✓ L'EAEC ha d'obrir portes i finestres per a minimitzar els efectes d'una possible explosió.
- ✓ El CSEE ha d'ordenar a l'EAEC que no hi hagi concentració de persones a una distància inferior a dues vegades l'alçària de l'edifici. Si és possible, aquesta distància serà de 200 m o entre el punt de reagrupament i l'edifici afectat hi haurà una paret sòlida.
- ✓ Així mateix, l'EAEC ha d'impedir que algú es pugui acostar a l'edifici a menys de la distància assenyalada.
- ✓ L'EAEC ha de romandre al costat dels evacuats en l'espera de noves ordres.
- ✓ En arribar els TEDAX, l'EPI s'ha de posar a les seves ordres, i els ha d'informar i ajudar en el que sigui necessari.

d) Instal·lacions de contenció biològica. Emergència biològica

- ✓ En cas d'emergència a la instal·lació es seguiran els protocols específics d'actuació per a instal·lacions NSB3.
- ✓ En cas d'alerta no es duran a terme operacions crítiques que no puguin aturar-se ràpidament.
- ✓ En cas d'evacuació parcial, general o total sigui al Campus o al sector el responsable de la instal·lació ha d'evacuar a les persones que pugui haver-hi a la instal·lació.
- ✓ S'aturarà l'activitat i els equips que no siguin necessaris.
- ✓ Es garantirà que cap instal·lació o treball en marxa suposi un risc per a les persones, els béns o el medi ambient.
- ✓ Es comprovarà que els sistemes de contenció funcionin correctament.
- ✓ El supervisor garantirà que la instal·lació romandrà tancada, de manera que cap persona pugui entrar-hi fins la finalització de l'emergència.
- ✓ El supervisor de la instal·lació o el seu substitut, en cas d'absència d'aquest, restarà fora de la instal·lació amb l'objectiu d'informar i ajudar els equips d'intervenció en el que sigui necessari.
- ✓ En cas de confinament el responsable ordenarà el confinament de les persones que pugui haver-hi.
- ✓ En cas que l'emergència pugui afectar a la resta d'espais cal avisar al cap d'emergències del sector de manera immediata.

e) Instal·lacions radioactives

- ✓ En cas d'emergència a la instal·lació es seguiran els protocols específics establerts per la UTPR.
- ✓ En cas d'alerta no es duran a terme operacions crítiques que no puguin aturar-se ràpidament.
- ✓ En cas d'evacuació parcial, general o total sigui al Campus o al sector el responsable de la instal·lació ha d'evacuar a les persones que pugui haver-hi a la instal·lació.

- ✓ S'aturarà l'activitat i com a mínim les fonts radioactives encapsulades i els vials actius es guardaran sota clau als llocs destinats per al seu emmagatzemament.
- ✓ En cas de confinament el responsable ordenarà el confinament de les persones que pugui haver-hi.
- ✓ El supervisor de la instal·lació liderarà la gestió de l'emergència.
- ✓ S'evitarà l'entrada de terceres persones.
- ✓ El supervisor restarà fora de la instal·lació amb l'objectiu d'informar i ajudar als equips d'intervenció en el que sigui necessari.
- ✓ En cas que l'emergència pugui afectar a la resta d'espais cal avisar al cap d'emergències del sector de manera immediata.

f) Pluja molt intensa

- ✓ Cal ordenar el confinament a l'interior de l'edifici.
- ✓ Aquesta emergència de tipus general requerirà l'activació dels EAEC de l'edifici de manera que ningú no surti de l'edifici o de les zones assenyalades.
- ✓ El CSE de l'edifici ordenarà als EPI el tancament de portes, finestres i de qualsevol altra obertura exterior de l'edifici.
- ✓ Si hi ha caiguda de llamps, l'EAEC ha de confinar les persones dins de la zona de cobertura dels parallamps.
- ✓ Els membres dels equips EPI han de desconnectar els aparells elèctrics que no siguin imprescindibles.

g) Incendi forestal

- ✓ Un incendi forestal significa l'activació del Pla d'autoprotecció general del campus. En conseqüència, les ordres i les instruccions concretes les ha de donar el CSEG.

h) Fuita de gas exterior

- ✓ Cal avisar la unitat de manteniment de la Direcció d'Arquitectura i Logística.
- ✓ Cal seguir les seves instruccions sobre evacuació o no de l'edifici, tancament d'aparells amb flama oberta, etc.
- ✓ El CSEE de l'edifici ha de posar els equips d'emergència a disposició dels tècnics de manteniment.

k) Enfonsament de construccions

- ✓ El CSEE de l'edifici ha d'ordenar l'evacuació immediata i absoluta del sector en qüestió.
- ✓ Cal avisar el cap d'emergències generals i a la Direcció d'Arquitectura i Logística.
- ✓ El CSEE de l'edifici ha d'ordenar a l'EAEC que no hi hagi concentració de persones a una distància inferior a dues vegades l'alçària de l'edifici.
- ✓ Així mateix, l'EAEC ha d'impedir que algú es pugui acostar a l'edifici a menys de la distància assenyalada.
- ✓ L'EAEC ha de romandre al costat dels evacuats en l'espera de noves ordres.

- ✓ El director del protocol no pot ordenar la desactivació del protocol fins que li ho diguin els bombers i els tècnics de l'Àrea d'Arquitectura i d'Urbanisme.

l) Contaminació química per núvol tòxic

- ✓ Aquest tipus d'emergència significa l'activació del Pla d'autoprotecció general. En conseqüència, les ordres i les instruccions concretes les ha de donar el CSEG.
- ✓ El CSEE ha d'ordenar el confinament de les persones dins de l'edifici.
- ✓ L'EAEC ha de garantir que cap persona surti de l'edifici abans que així ho autoritzi el director del protocol.
- ✓ El CSE de l'edifici ordenarà als EPI el tancament de portes, finestres i de qualsevol altra obertura exterior de l'edifici. Així com de qualsevol ventilació amb l'exterior.

m) Explosió exterior per transport de mercaderies perilloses a la B-30

- ✓ Aquest tipus d'emergència significa l'activació del Pla d'autoprotecció general. En conseqüència, les ordres i les instruccions concretes les ha de donar el CSEG. La resposta es modularà en base al desenvolupament del sinistre (evacuació/confinament)

n) Accident aeri

Aquest tipus d'emergència significa l'activació del Pla d'autoprotecció general. En conseqüència, les ordres i les instruccions concretes les ha de donar el CSEG.

o) Terratrèmols

- ✓ Aquest tipus d'emergència significa l'activació del Pla d'autoprotecció general. En conseqüència, les ordres i les instruccions concretes les ha de donar el CSEG.
- ✓ El CSEE ha d'ordenar l'evacuació immediata i total de l'edifici, almenys fins al carrer.
- ✓ Si encara és possible, els membres dels EPI de l'edifici han de tancar les claus de pas de l'aigua i del gas i els quadres elèctrics.
- ✓ El CSEE ha d'ordenar a l'EAEC que la concentració dels evacuats sigui a una distància igual o superior a dues vegades l'alçària de l'edifici.
- ✓ Així mateix, els equips d'EAEC ha d'impedir que algú es pugui acostar a l'edifici a menys de la distància assenyalada.

p) Nevada o glaçada molt forta

- ✓ Aquest tipus d'emergència significa l'activació del Pla d'autoprotecció general. En conseqüència, les ordres i les instruccions concretes les ha de donar el CSEG.
- ✓ Cal evacuar l'edifici a l'hora exacta ordenada pel CSEG.
- ✓ Cal mantenir encesa la calefacció de l'edifici, a nivell mínim, per a evitar congelacions de canonades i altres danys.
- ✓ Els EPI han de desconnectar els aparells elèctrics que no siguin imprescindibles.

- ✓ Cal seguir les instruccions, recolzant la tasca, del personal de la Unitat de Manteniment i Infraestructures.

q) Vent huracanat

- ✓ Aquest tipus d'emergència significa l'activació del Pla d'autoprotecció general. En conseqüència, les ordres i les instruccions concretes les ha de donar el CSEG.
- ✓ Si és possible, el CSEE ha d'ordenar l'evacuació a l'hora exacta ordenada pel CSEG.
- ✓ Si no és possible l'evacuació, cal recomanar utilitzar els llocs segurs de l'edifici.
- ✓ Els EPI han de tancar les portes i les finestres.

11. Implantació del protocol

Per tal de portar a la pràctica la teoria exposada en aquest protocol serà necessari realitzar la difusió i divulgació d'aquest pla.

Caldrà a més de nomenar a tots els equips d'emergència garantir que tots reben la informació i formació necessària per a realitzar les seves funcions de manera segura i adequada.

Ateses les característiques del centre, edifici docent, cal garantir especialment la informació dels estudiants i la informació/formació del personal docent.

Per tal de mantenir operatiu el pla caldrà tenir aquest actualitzat, principalment en relació a canvis estructurals en els espais així com tant en la formació dels equips d'emergència.

Caldrà a més, fer exercicis de la correcta implantació del pla, per exemple mitjançant la realització de simulacres periòdics.

12. Telèfons d'emergència

El llistat de telèfons dels equips d'emergència de cada sector ha d'estar visible en cada àmbit.

El cap d'emergències ha de disposar del llistat del seu sector de manera completa.

Els membres del CSE de l'edifici han de tenir el llistat dels directors i dels caps d'emergència.

En horari laboral total, és a dir, de 9 a 17.30 h, el SLiPI centre gestionarà les emergències dels sectors C0, C1 i C3, així com qualsevol emergència a l'edifici en la franja de l'horari laboral reduït.

Per això, el SLiPI centre haurà de disposar del llistat complet dels telèfons de tots els equips d'emergència de l'edifici.

En el cas dels SLiPI's nord i sud, caldrà que disposin del llistat de telèfons dels equips d'emergència de les zones sota el seu control, a nivell de detecció i activació de sirenes. En concret de:

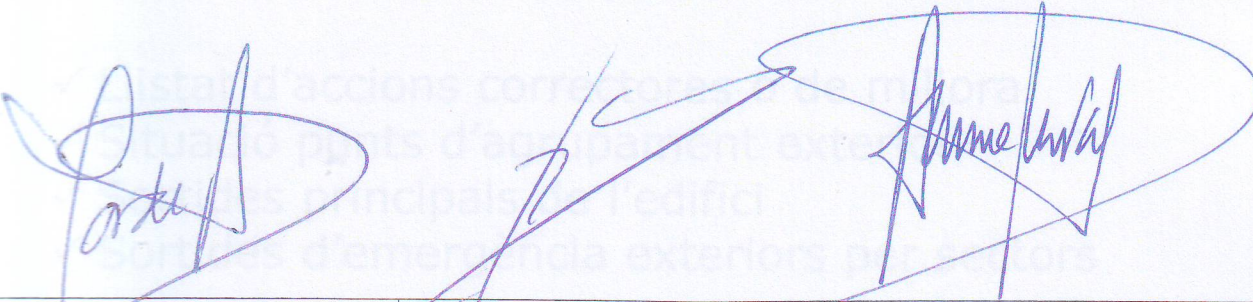
- **Zona C7, C5 per a SLiPI nord**
- **Zona C2 per a SLiPI Sud**

A continuació, es presenta el llistat de telèfons que han de disposar els membres del CSE.

Telèfons d'emergència generals		
Seguretat del campus	2525	---
Servei Assistencial de Salut	1800-1900	---
Àrea de Prevenció i Assistència	1950	---
Director del pla de l'edifici	3312 1471	Degà/na de Biociències Degà/na de Ciències
Director/a del pla del sector C0	1086	Cap de la Biblioteca
Director/a del pla del sector C1 parell	3275	Director/a del Departament de Matemàtiques
Director/a del pla del sector C1 senar i centre	2618	Director/a del BAVE
Director/a del pla del sector C2 parell	1609	Director/a del Departament de Geologia
Director/a del pla del sector C2 senar i centre	8458	Cap de la Unitat de Bioquímica
Director/a del pla del sector C3 senar i centre	2724	Director/a del Departament Genètica i Microbiologia
Director/a del pla del sector C3 parell	1656	Director/a del Departament de Física
Director/a del pla del sector C5 parell	3324	Director/a de l'ICTA
Director/a del pla del sector C5 senar i centre	3786	Cap Unitat d'Antropologia
Director/a del pla del sector C7	2811	Director/a del Departament de Química
Cap d'emergències de l'edifici	1466	Administrador/a de Centre
Cap d'emergències del sector C0	3710	Gestor/a acadèmic de Biociències
Cap d'emergències del sector C1 senar i centre	3786	Gestor/a departamental BAVE
Cap d'emergències del sector C1 parell	3275	Gestor/a departamental de Matemàtiques
Cap d'emergències del sector C2 parell	3022	Gestor/a departamental de Geologia
Cap d'emergències del sector C2 senar i centre	3423	Responsable administratiu de la Unitat de Bioquímica
Cap d'emergències del sector C3 senar i centre	3359	Gestor/a departamental de Genètica i Microbiologia
Cap d'emergències del sector C3 parell	2177	Gestor/a departamental de Física
Cap d'emergències del sector C5 senar i centre	4120	Responsable dels laboratoris integrats
Cap d'emergències del sector C5 parell	2974	Gestor/a d'institut de l'ICTA
Cap d'emergències del sector C7	8270	Gestor/a departamental de Química
Administració de Centre	1466	Anna Barragán
Manteniment del centre	6622	Pere Jornet
Cap de l'SLiPI	6658	José M. Castellano
Direcció d'Arquitectura i Logística	1114	---
Unitat d'Infraestructures i de Manteniment	1701	---
Emergències generals	112	---
Urgències sanitàries	061	---
Urgències empreses de gasos:		---
Abelló Linde	902426462	
Air Liquid	934621550	
Carburos Metálicos	902434435	

13. Aprovació del protocol

S'aprova aquest protocol, que consta de 70 pàgines, i està adaptat a l'edifici C.



Jordi Bartrolí Degà de Ciències	Josep Vendrell Degà de Biociències	Anna Barragán Administradora de Centre
------------------------------------	---------------------------------------	---

Bellaterra (Cerdanyola del Vallès), 4 de febrer de 2013

ANNEXOS

- ✓ Llistat d'accions correctores o de millora
- ✓ Situació punts d'agrupament exterior
- ✓ Sortides principals de l'edifici
- ✓ Sortides d'emergència exteriors per sectors

Llistat d'accions correctores o de millora

Aspecte a millorar	Millora proposada
Sortida d'emergència	Dotar de sortida alternativa la C2 senar, planta 0
Sortida d'emergència	Dotar de sortida alternativa l'aulari C3 parell
Sortida d'emergència	Estudiar millores en l'evacuació al replà d'accés a l'escala d'emergència exterior situada a la C2
Escala d'emergència	Comprovar periòdicament el funcionament de l'escala. Intentar millorar el mecanisme de baixada.
Equips d'emergència	Confirmar la designació d'equips.
Formació	Garantir la formació de tots els equips d'emergència.
Informació/Formació	Garantir informació/formació del personal docent i investigador.
Detecció	Instal·lació progressiva de nous detectors de d'incendi prioritant les zones de major risc.
Il·luminació d'emergència	Comprovar l'efectiu funcionament.
Dotació dels equips emergència	Fer el desplegament del material (armilles, megafonia, portacartells...)
Sectorització	Estudiar propostes de millora realistes en matèria de sectorització.
Telèfons d'emergència	Comprovar i, si s'escau, afegir l'adhesiu identificatiu telèfon d'emergències (SSiV) a tots els telèfons existents a l'edifici.
Intercomunicadors	Comprovar les zones amb problemes de cobertura.

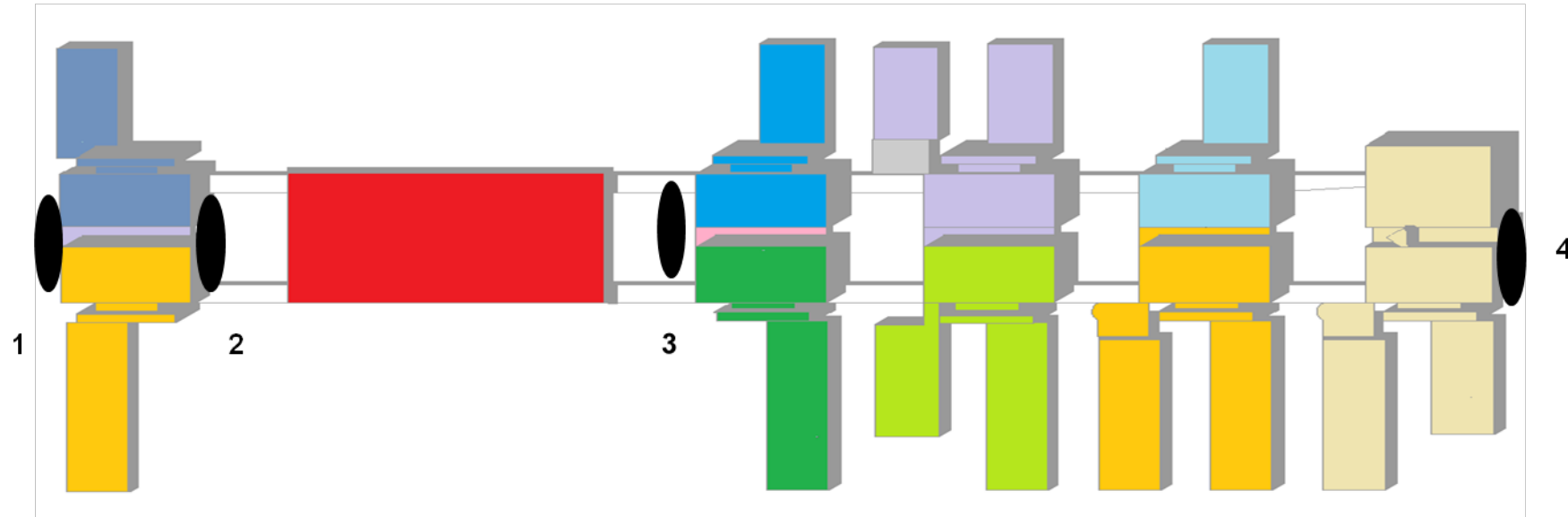
Punts d'agrupament exterior







Sortides principals de l'edifici



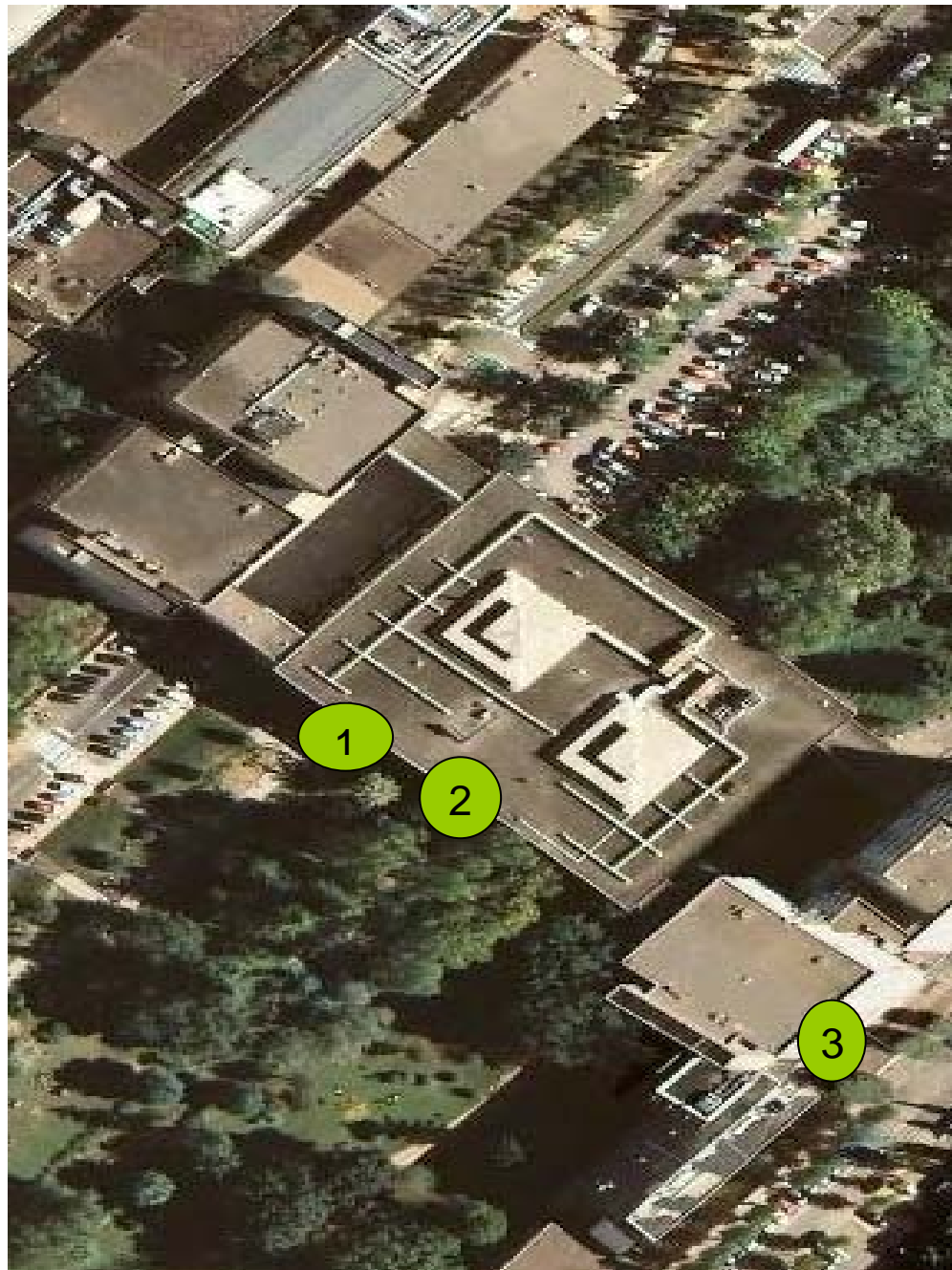
Sortides edifici:

- 1-** Zona Sud. Sortides a planta 0. Zona C2
- 2-** Zona Sud. Sortida a planta -1. Zona C2
- 3-** Zona Centre. Sortides a planta -1. Zona C1
- 4-** Zona Nord. Sortides a planta 0. Zona C7



ZONA C2. Sortides d'emergència exteriors

- 1 Biologia Cel·lular - Geologia
- 2 Geologia - Biologia Cel·lular
- 3 Escala d'emergència exterior
- 4 SLiPI-Sud
- 5 SRMN



ZONA C0. Sortides d'emergència exteriors

- 1 Biblioteca
- 2 Mòdul CB
- 3 SLiPI-Sud

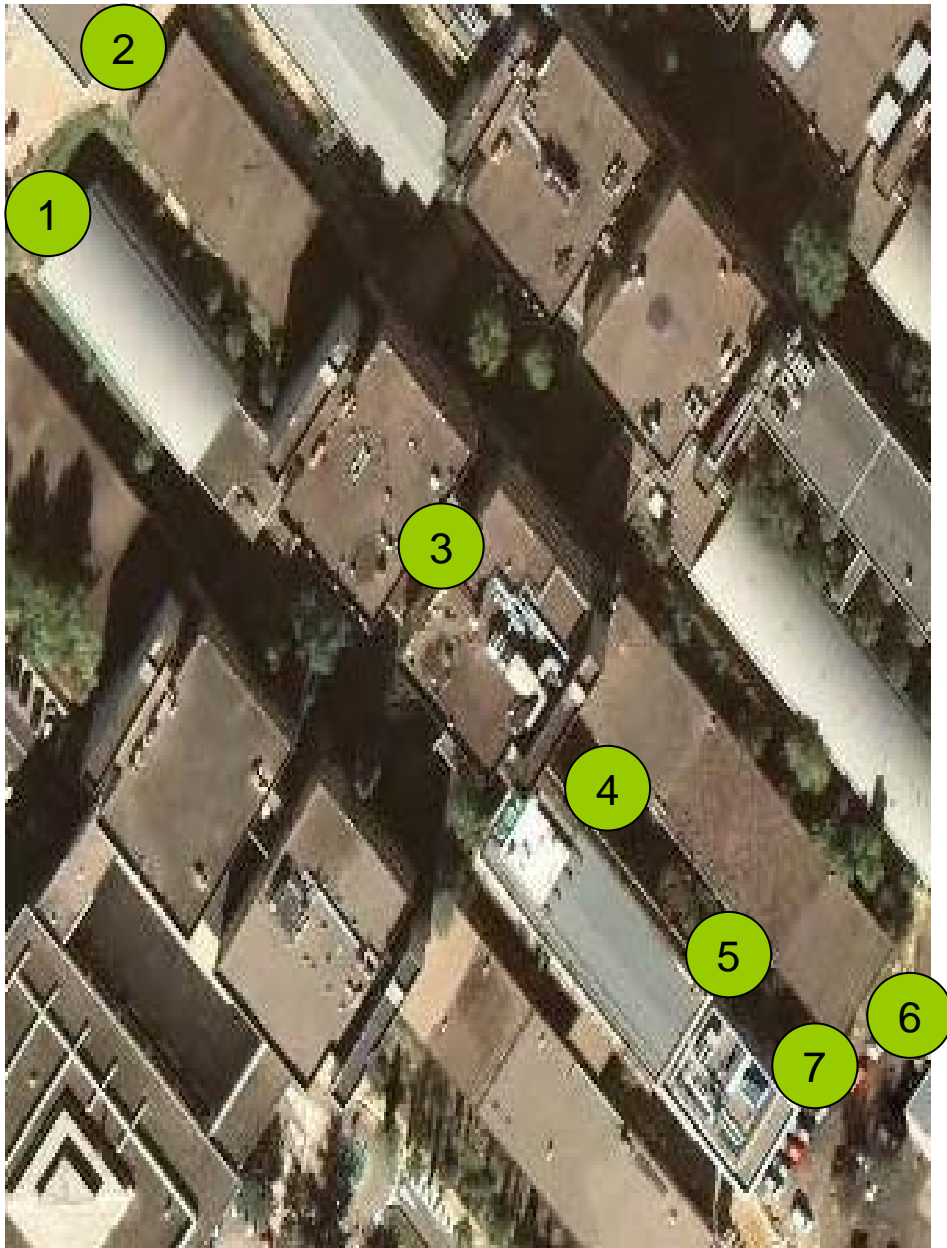
NOTA: A la biblioteca es disposa d'una sortida d'emergència interior.



ZONA C1. Sortides d'emergència exteriors

- 1 Aulari
- 2 Escala d'emergència
- 3 CEHIC
- 4 Planta -2

NOTA: Al CRM es disposa d'una sortida d'emergència interior.



ZONA C3. Sortides d'emergència exteriors

- 1 Aulari
- 2 Aulari
- 3 Escala d'emergència
- 4 Òptica
- 5 Aulari
- 6 Òptica
- 7 CRM

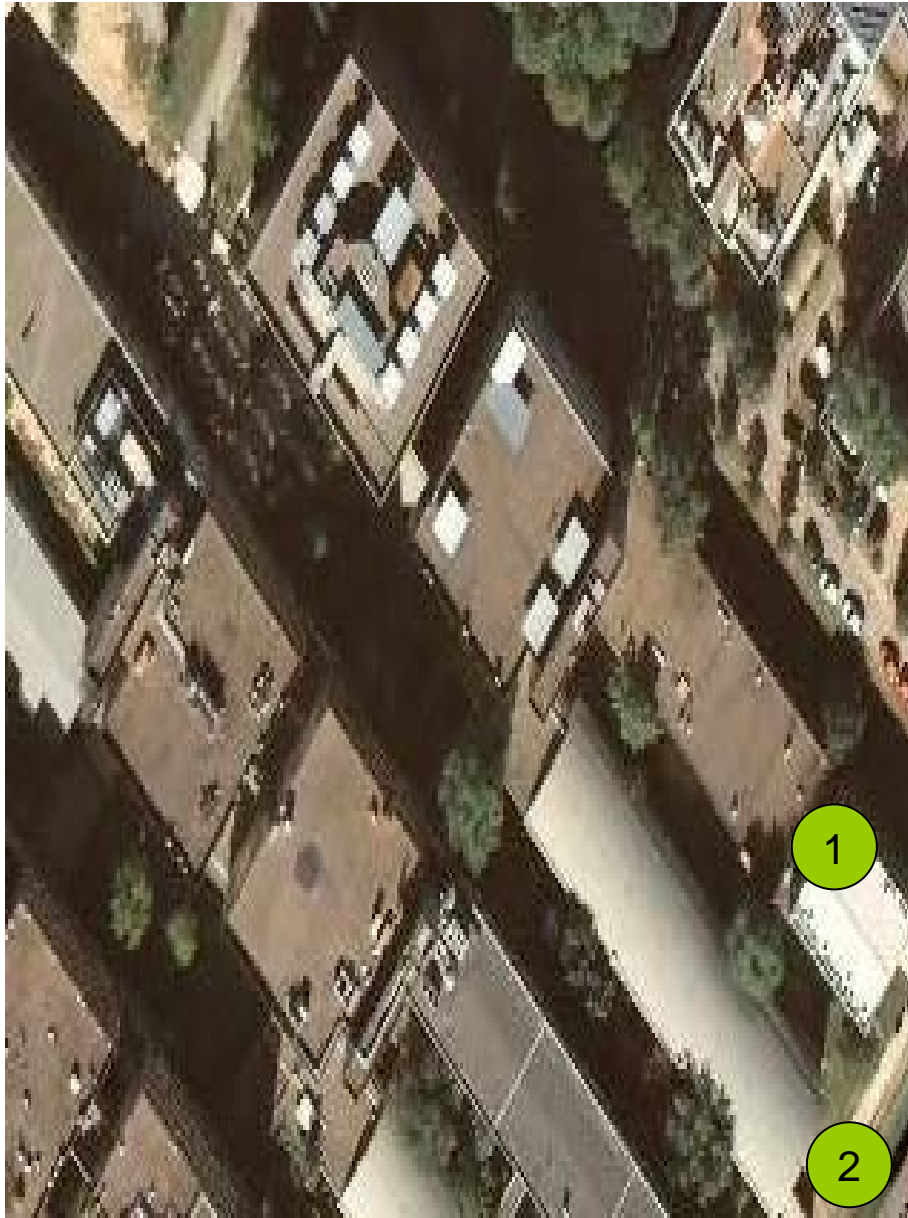
NOTA: Entre el CRM i els despatxos del Departament de Matemàtiques es disposa d'una sortida d'emergència interior.



ZONA C5. Sortides d'emergència exteriors

- 1 Aulari - Laboratoris
- 2 Mòdul
- 3 Escala d'emergència
- 4 CREAM
- 5 Biotecnologia

NOTA: A la Unitat d'Ecologia es disposa d'una sortida d'emergència interior.



ZONA C7. Sortides d'emergència exteriors

- 1 Antiga Enginyeria Química
- 2 IFAE

NOTA: Es disposa a les dues torres d'una escala de comunicació entre sectors.