

AUTOINFORME PER A L'ACREDITACIÓ

1. Dades identificadores bàsiques

Universitat	Universitat Autònoma de Barcelona
Nom del Centre	Facultat Ciències de la Comunicació
Dades de contacte	Degà: Josep Maria Català Domènech dg.c.comunicacio@uab.cat 93 581 1945
Responsables elaboració autoinforme	Veure composició del CAI a l'apartat 2
Data i òrgan de validació	Junta de Facultat o òrgan delegat

Titulacions impartides al Centre				
Denominació	Codi RUCT	Crèdits	Any d'implantació	Coordinador
Grau de Comunicació Audiovisual	2501928	240	2010/2011	Bonet Bagant, Montse
Grau de Periodisme	2501933	240	2010/2011	Rodríguez Bonfill, José
Grau de Publicitat i Relacions Públiques	2501935	240	2010/2011	Martín Villodres, Francisco
MU en Continguts de Comunicació Audiovisual i Publicitat	4313256	60	2012/2013	Delgado Reina, Matilde
MU en Mitjans, Comunicació i Cultura	4313227	60	2012/2013	Montero Sánchez, Maria Dolores
MU en Planificació Estratègica en Publicitat i Relacions Públiques	4314947	60	2014/2015	Balsebre Torroja, Armand
MU en Estudis del Discurs: Comunicació, Societat i Aprenentatge (*)	4313988	60	2013/2014	Giro Marti, Xavier
MU en Recerca en Comunicació i Periodisme	4310036	60	2009/2010	Lacalle Zalduendo, Maria Rosario

En color verd les titulacions que s'acrediten

(*) MU interuniversitari, coordinat per la UPF

2. Presentació del centre

La Facultat de Ciències de la Comunicació (FCC) de la Universitat Autònoma de Barcelona neix l'any 1971 amb el ferm propòsit de ser una de les facultats capdavanteres i de referència en el panorama de les Ciències de la Comunicació. El caràcter evolutiu i canviant dels estudis de comunicació es veu incrementat pel fet que moltes de les àrees de coneixement que s'hi gestionen són essencialment transdisciplinàries i, per tant, depenen també de les innovacions que en el seu terreny particular es produeixen, així com de les diferents sinergies possibles que s'estableixen entre elles. El propi concepte de comunicació ha variat radicalment en les últimes dècades, tant pel que fa al seu significat com a la seva àrea d'influència. Si a això hi afegim la celeritat amb què es transformen les diferents tecnologies de la informació i la comunicació (les TIC), així com els dispositius que s'hi deriven, es comprèn que, com a centre d'ensenyament i d'investigació, la Facultat es vegi obligada a mantenir viu un profund esperit de canvi, i que revisi constantment els seus objectius i les seves estructures de funcionament al llarg dels més de 40 anys d'existència.

L'accés als estudis des d'un ampli conjunt d'estudiants procedents d'àrees geogràfiques diverses ens ha ajudat a ampliar l'àmbit d'influència dels nostres estudis, aconseguint ser una de les zones europees més dinàmiques i innovadores en el panorama comunicatiu.

QUADRE 1: EVOLUCIÓ MATRÍCULA EN ELS GRAUS DE LA FACULTAT (2010-2014)

Curs acadèmic	Graduat en Comunicació Audiovisual			Graduat en Periodisme			Graduat en Publicitat i Relacions Públiques		
	Places de nou accés	Sol·licituds totals	Matrícules noves	Places de nou accés	Sol·licituds totals	Matrícules noves	Places de nou accés	Sol·licituds totals	Matrícules noves
2010-11	80	1150	80	295	1815	294	80	1567	80
2011-12	80	1269	84	295	1873	310	80	1583	91
2012-13	80	857	89	295	1437	302	80	1144	84
2013-14	80	1104	89	295	1385	305	80	1272	88
2014-15	80	947	92	280	1181	299	80	1087	90

Com es pot observar en el quadre 1, l'oferta de places en totes tres titulacions s'ha mantingut fixe al llarg del període excepte en el cas de Periodisme durant el curs 2014-15 on es va reduir l'oferta inicial. Aquesta reducció de l'oferta es va produir amb la intenció d'equilibrar la mida dels tres grups que formen part de la titulació (dos del matí i un en horari de tarda) a un màxim real de 100 alumnes per grup amb les incorporacions que es fan per canvi d'estudis i els suspesos.

Les sol·licituds d'ingrés en els nostres estudis superen les possibilitats de matrícula, el que provoca que la nota de tall per accedir a qualsevol de les tres titulacions sigui molt alta i que el perfil de l'estudiant s'adeqüi a qualsevol dels tres graus oferts.

Per formar aquest perfil d'estudiant, el professorat en el grau oscil·la entre el percentatge de PDI funcionari i PDI laboral, que busca omplir les necessitats dels nostres plans d'estudis, on el PDI funcionari s'ha fet càrrec fonamentalment de les assignatures de formació bàsica i obligatòries i el PDI laboral ha estat orientat a les assignatures pràctiques o de suport en pràctiques de laboratori.

QUADRE 2: EVOLUCIÓ MATRÍCULA EN ELS MÀSTERS DE LA FACULTAT

Curs acadèmic	MU en Continguts de Comunicació Audiovisual i Publicitat			MU en Mitjans, Comunicació i Cultura			MU en Planificació Estratègica en Publicitat i Relacions Públiques		
	Places de nou accés	Sol·licituds totals	Matrícules noves	Places de nou accés	Sol·licituds totals	Matrícules noves	Places de nou accés	Sol·licituds totals	Matrícules noves
2012-13	25	35	22	25	19	7			
2013-14	25	62	28			2			
2014-15	25	66	41	25	77	32	25	89	31

Els estudiants que accedeixen als màsters que ofereix la Facultat responen a uns perfils i interessos diferents en cadascun d'ells. En tots els casos s'han superat les expectatives de matrícula respecte al curs 2014-2015. Aquest augment s'ha degut tant al nombre, com a l'excel·lència dels currículums dels candidats, per la qual cosa els diferents coordinadors, amb el vistiplau de l'equip de deganat, han decidit incrementar el nombre de places finals. Una de les nostres premisses ha estat trobar un equilibri entre els alumnes nacionals i els internacionals, amb consciència plena de la necessitat d'internacionalització dels estudis a Espanya, però sempre valorant en primer lloc els currículums dels candidats amb independència del seu país d'origen.

Hem de puntualitzar que el cas del màster de Mitjans, Comunicació i Cultura, hi ha una particularitat important donat que no es va oferir durant el curs 2013-14 pel que l'evolució de la matrícula que ens mostra el quadre no és representativa.

Pel que fa al professorat tots els màsters es nodreixen de professors doctors dels seus respectius departaments, garantint la qualitat de la docència.

3. Procés d'elaboració de l'autoinforme

Seguint les directrius del nostre SGIQ es va convocar una Comissió de Seguiment del Centre el 2 de febrer de 2015 per informar del procés d'acreditació dels graus i màsters. En el si de la comissió es va plantejar la constitució del CAI (Comitè d'Avaluació Interna) i es varen estudiar tant les passes a seguir com la composició de la mateixa, en aquesta comissió varen estar convidades membres de l'Oficina de Qualitat Docent que ens van indicar els terminis i procediments que hauríem de seguir. L'11 de març de 2015 es constitueix el CAI de la Facultat del que formen part com a membres:

- Equip de deganat: Degà, Dr. Josep Maria Català (president de la comissió).
- Responsable de Qualitat: Vicedegana d'Ordenació Acadèmica, Dra. Virginia Luzón, (secretària de la comissió).
- Coordinadors de Grau: Dra. Montse Bonet, Dr. José Rodríguez, Dr. Francisco Martín.
- Coordinadors de Màster: Dra. Matilde Delgado, Dra. María Dolores Montero.
- Administradora de Centre: Sra. Gloria García.
- Gestora Acadèmica: Sra. Anna Bosch.
- Suport administratiu per a les acreditacions: Sra. Núria Lleonart.
- Estudiants:
 - Tres de grau: Sr. Marc Berengueras, Sra. Carlota Gallés, Sr. Jesús García.
 - Dos de màster: Sr. Pau Lluís Gumiel, Sra. Sònia Domènech.

Sistemàtica de recollida d'informació:

Vàrem establir un sistema de recollida d'informació que fos coherent amb el nostre SGIQ pel que fa al procés PC9, la Gestió Documental. La recollida de les evidències dels graus i màsters, així com tota la informació pertinent al punt 6 de la elaboració de l'autoinforme va recaure en els coordinadors i la informació pertinent als punts 1 a 4 a l'equip de gestió i deganat. Tota la informació es va recollir amb el gestor documental (Nebula UAB) de la Facultat, on tots els membres del CAI i l'Oficina de Qualitat Docent tenen accés a l'hora de fer consultes, comentaris i en els cas dels administradors les modificacions pertinents.

Elaboració de l'autoinforme i exposició pública:

Vàrem començar amb l'elaboració de l'autoinforme a l'inici del mes d'abril de 2015 i el vam finalitzar al mes de juny. Es va tractar d'un treball de col·laboració on tots els membres del CAI van estar implicats, ja fos en la seva redacció directa, en la incorporació de comentaris o en la seva correcció final. L'autoinforme es va fer públic el 30 de juny mitjançant la plana web de la [Facultat](#), prèvia difusió de la seva publicació a les plataformes de [twitter](#) i [facebook](#) de la Facultat per arribar a un major públic.

Aprovació de l'autoinforme:

Seguint els processos del SGIQ l'autoinforme va passar per una primera aprovació del CAI el 19 de juny, una Comissió de Seguiment i Afers Acadèmics el 30 de juny i finalment va ser aprovat en Junta de Facultat el 10 de juliol de 2015.

4. Valoració de l'assoliment dels estàndards d'acreditació

Estàndard 1: Qualitat del programa formatiu

“El disseny de la titulació (perfil de competències i estructura del currículum) està actualitzat segons els requisits de la disciplina i respon al nivell formatiu requerit al MECES”.

GRAU EN COMUNICACIÓ AUDIOVISUAL

Codi RUCT: 2501928

Data de Verificació: 30/06/2010

Curs d'implantació del grau: 2010-2011 ([evidència S1. 1](#))

QUADRE 3: MODIFICACIONS GRAU EN COMUNICACIÓ AUDIOVISUAL

	Descripció de la modificació	Curs d'implantació	Proposta de Modificació	Aprovació UAB		Aprovació AQU / Ministeri			
				Centre	CEG/CAA	Informe Previ	Al·legacions	Informe Final	Resol. MECD
Mod. 1	Canvis de seqüenciació (6 assignatures).	2012-2013	15/04/2011	15/04/2011	28/06/2011	Modificació notificada a AQU amb Mod. 3			
Mod. 2	Canvi de denominació d'una assignatura: "Estàndard Oral i Escrit de la Llengua Castellana" per "Estàndard Oral i Escrit de la Llengua Espanyola"		31/05/2011	15/04/2011	28/06/2011	Modificació notificada a AQU amb Mod. 3			
Mod. 3	a) Introducció del grau i de les mencions a l'aplicatiu RUCT, incorporació de les competències bàsiques, actualització de les vies d'accès i de les normatives i texts comuns de la UAB. b) Canvi de denominació d'una assignatura: "Fotografia Contemporània" per "Tècniques de Realització Fotogràfica".		26/10/2011 (b)	26/11/2011 (b)	14/02/2012 (b)	-	-	03/05/2012	-
Mod. 4	Canvis de seqüenciació (4 assignatures).		16/03/2012	16/03/2012	-	Modificació notificada a AQU amb Mod. 5			
Mod. 5	Canvi de percentatges en les activitats formatives i en els sistemes d'avaluació del TFG.	2013-2014	19/12/2012	19/12/2012	01/03/2013 (a)	-	-	18/04/2013	-
Mod. 6	a) Fusió de dues assignatures en una, canvis de seqüenciació (10 assignatures) i canvi de caràcter d'una assignatura que passa d'optativa a obligatòria. b) Actualització de normatives i texts comuns de la UAB.		22/02/2013 (a)	22/02/2013 (a)		-	-	18/04/2013	-
Mod. 7	Canvi de nom de dues assignatures, canvis en l'adscripció d'assignatures a mencions, revisió dels resultats d'aprenentatge de dues matèries.	2014-2015	19/02/2014	19/02/2014	20/03/2014	Es notifica a la versió de la memòria que s'aporta al procés d'acreditació de la titulació			
Mod. 8	Indeterminació semestral de les assignatures optatives de tercer curs.		10/04/2014	10/04/2014	03/07/2014	Es notifica a la versió de la memòria que s'aporta al procés d'acreditació de la titulació			

Els mecanismes de la coordinació docent que s'han executat en el grau de Comunicació Audiovisual, així com, els informes de seguiment anual ens han permès establir un diagnòstic sobre l'avaluació al llarg de la carrera de l'adquisició de les competències de la titulació per part dels estudiants. Proposarem una millora on es perfili un mapa d'assignatures optatives per tal de conèixer el nivell d'adquisició de competències de l'alumnat abans de presentar el TFG analitzant les mateixes. La coordinació vol analitzar si és possible recuperar els continguts d'algunes de les assignatures que han estat desprogramades introduint-les en assignatures ja existents per tal de minimitzar l'impacte de la seva desaparició en el pla d'estudis com a proposta de millora.

De la mateixa manera volem establir un sistema d'introducció de nous conceptes o temes que caldria actualitzar en el temari però on no és necessari crear una nova assignatura per tal de respondre a les exigències d'un sector tant dinàmic i canviant com és el de la comunicació.

GRAU EN PERIODISME

Codi RUCT: 2501933

Data de Verificació: 30/06/2010

Curs d'implantació del grau: 2010-2011 ([evidència S1. 1](#))

QUADRE 4: MODIFICACIONS GRAU PERIODISME

	Descripció de la modificació	Curs d'implantació	Proposta de Modificació	Aprovació UAB		Aprovació AQU / Ministeri			
				Centre	CEG/CAA	Informe Prev.	Al·legacions	Informe Final	Resol. MECD
Mod. 1	a) Introducció del grau i de les mencions a l'aplicatiu RUCT, incorporació de les competències bàsiques, actualització de les vies d'accés i de les normatives i texts comuns de la UAB. b) Canvi de seqüenciació i curs del Pràcticum i ampliació de l'oferta d'assignatures optatives a 3er curs.	2012-2013	15/04/2011	15/04/2011	28/06/2011	-	-	21/11/2011	-
Mod. 2	Canvis de seqüenciació d'assignatures de 3er curs i canvis en les equivalències de les taules d'adaptació.		16/03/2012	16/03/2012	-	Es notifica a la versió de la memòria que s'aporta al procés d'acreditació de la titulació			
Mod. 3	Canvi de denominació d'una assignatura: "Comunicació i Opinió Pública" per "Comunicació Política, Democràcia i Opinió Pública".	2013-2014	26/11/2012	19/12/2012	11/02/2013	Es notifica a la versió de la memòria que s'aporta al procés d'acreditació de la titulació			
Mod. 4	Canvi de percentatges en les activitats formatives i en els sistemes d'avaluació del TFG.		19/12/2012						
Mod. 5	Canvi de nom d'una assignatura, canvis en l'adscripció d'assignatures a mencions i revisió dels resultats d'aprenentatge de tres matèries.	2014-2015	19/02/2014	19/02/2014	20/03/2014	Es notifica a la versió de la memòria que s'aporta al procés d'acreditació de la titulació			
Mod. 6	Indeterminació semestral de les assignatures optatives de tercer curs.		10/04/2014	10/04/2014	03/07/2014	Es notifica a la versió de la memòria que s'aporta al procés d'acreditació de la titulació			

Els mecanismes de la coordinació docent que s'han executat en el grau de Periodisme, així com, els informes de seguiment anual ens han permès establir un diagnòstic sobre l'avaluació al llarg de la carrera de l'adquisició de les competències de la titulació per part dels estudiants. Proposarem una millora on es perfili un mapa d'assignatures per tal de reorganitzar totes les assignatures OT de quart utilitzant criteris de contingut per semestres. Analitzant i reorganitzant les mencions actuals pel que fa al seu contingut acadèmic per fer-les més eficients i coherents.

S'establirà com a proposta de millora una eina per a l'avaluació al llarg de la carrera de l'adquisició de les competències de la titulació per part dels estudiants abans de presentar el TFG.

De la mateixa manera volem establir un sistema d'introducció de nous conceptes o temes que caldria actualitzar en el temari però on no és necessari crear una nova assignatura per tal de respondre a les exigències d'un sector tant dinàmic i canviant com és el de la comunicació i periodisme.

GRAU EN PUBLICITAT I RELACIONS PÚBLIQUES

Codi RUCT: 2501935

Data de Verificació: 30/06/2010

Curs d'implantació del grau: 2010-2011 ([evidència S1. 1](#))

QUADRE 5: MODIFICACIONS GRAU EN PUBLICITAT I RELACIONS PÚBLIQUES

	Descripció de la modificació	Curs d'implantació	Proposta de Modificació	Aprovació UAB		Aprovació AQU / Ministeri			
				Centre	CEG/CAA	Informe Prev.	Al·legacions	Informe Final	Resol. MECD
Mod. 1	Canvi de denominació d'una assignatura: "Estàndard Oral i Escrit de la Llengua Castellana" per "Estàndard Oral i Escrit de la Llengua Espanyola".	2012-2013	Derivat de la modificació del grau de Comunicació Audiovisual (assignatura comuna)	15/04/2011	28/06/2011	Modificació notificada a AQU amb Mod. 3			
Mod. 2	Canvi de percentatges en les activitats formatives i en els sistemes d'avaluació del TFG.	2013-2014	19/12/2012	19/12/2012	11/02/2013	Modificació notificada a AQU amb Mod. 3			
Mod. 3	a) Introducció del grau i de les mencions a l'aplicatiu RUCT, incorporació de les competències bàsiques, incorporació del reconeixement per experiència laboral/professional, actualització de les vies d'accés i de les normatives i texts comuns de la UAB. b) Canvis de seqüenciació (2 assignatures).		19/12/2012 (b)	22/01/2013 (b)	01/03/2013 (b)	-	-	18/04/2013	-
Mod. 4	Canvi de denominació d'una assignatura: "Comunicació Política" per "Comunicació Política en Publicitat". Adscripció d'una assignatura optativa a dues mencions.	2014-2015	19/02/2014	19/02/2014	20/03/2014	Es notifica a la versió de la memòria que s'aporta al procés d'acreditació de la titulació			

Els mecanismes de la coordinació docent que s'han executat en el grau de Periodisme, així com, els informes de seguiment anual ens han permès establir un diagnòstic sobre l'avaluació al llarg de la carrera de l'adquisició de les competències de la titulació per part dels estudiants.

S'establirà com a proposta de millora una eina per a l'avaluació al llarg de la carrera de l'adquisició de les competències de la titulació per part dels estudiants abans de presentar el TFG.

MÀSTER UNIVERSITARI EN CONTINGUTS DE COMUNICACIÓ AUDIOVISUAL I PUBLICITAT (MUCAP)

Codi RUCT: 4313256

Data de Verificació: 19/09/2012

Curs d'implantació del grau: 2012-2013 ([evidència S1. 1](#))

Modificacions: No s'han produït.

Els requisits d'admissió i el perfil dels alumnes matriculats al màster s'ajusta perfectament a les necessitats de formació prèvies del màster. En la relació d'evidències es s'adjunta l'annex amb la "Relació d'estudiants admesos a MU amb procedència" (evidència S1.2. Annexos 1 i 2).

Des del primer moment les persones interessades en cursar aquest màster tenen via oberta per comunicar-se directament amb la coordinació del màster o bé amb la gestió acadèmica de la Facultat mitjançant un correu electrònic específic que es mostra tant a la [web publicada a la UAB](#) com a la pròpia del [màster](#). La coordinació del màster ha detectat que manca homogeneïtat en la informació pública de la web de la UAB i la pròpia del màster, que la informació sobre el professorat és molt limitada i la informació sobre les empreses on realitzar les pràctiques és massa genèrica, per això es proposaran accions de millora.

També s'informa i es realitza la tutorització als estudiants en referència al doble vessant del màster: professionalitzador o de recerca. En el moment de realitzar les pràctiques externes també s'aconsella i es realitza tutorització respecte a totes aquelles qüestions que l'estudiant es planteja. Per tal de millorar la comunicació entre professorat i estudiants seria una bona mesura de millora vetllar per

l'elecció del delegat de classe. Manquen actes de les reunions de coordinació entre el professorat per la qual cosa es proposarà com acció de millora realitzar un acte per cada reunió de coordinació.

MÀSTER UNIVERSITARI EN MITJANS, COMUNICACIÓ I CULTURA (MUMCC)

Codi RUCT: 4313227

Data de Verificació: 19/09/2012

Curs d'implantació del grau: 2012-2013 ([evidència S1. 1](#))

QUADRE 6: MODIFICACIONS EN MÀSTER UNIVERSITARI EN MITJANS COMUNICACIÓ I CULTURA

	Descripció de la modificació	Curs d'implantació	Proposta de Modificació	Aprovació UAB		Aprovació AQU / Ministeri		
				Centre	CEG/CAA	Informe Prev	Al·legacions	Informe Final
Mod. 1	Canvis de seqüenciació de 2 mòduls durant el curs 2014-2015.	2014-2015	07/05/2014	07/05/2014	-	Es notifica a la versió de la memòria que s'aporta al procés d'acreditació de la titulació		

Els requisits d'admissió i el perfil dels alumnes matriculats al màster s'ajusta perfectament a les necessitats de formació prèvies del màster. En la relació d'evidències es s'adjunta l'annex amb la "Relació d'estudiants admesos a MU amb procedència" (evidència S1. 2. Annexos 1 i 2).

Des del primer moment les persones interessades en cursar aquest màster tenen via oberta per comunicar-se directament amb la coordinació del màster o bé amb la gestió acadèmica de la Facultat mitjançant un correu electrònic específic que es mostra tant a la [web publicada a la UAB](#) com a la pròpia del [màster](#).

La coordinació del màster ha detectat manca de participació dels estudiants en les enquestes programades des de l'OQD per la qual cosa tenim un escàs coneixement del grau de satisfacció dels estudiants del màster. Proposarem com a acció de millora fer servir els procediments del SGIQ del centre. Per tal de millorar la comunicació entre professorat i estudiants seria una bona mesura de millora vetllar per l'elecció del delegat de classe.

Estàndard 2: Pertinència de la informació pública

“La institució informa de manera adequada a tots els grups d’interès sobre les característiques del programa així com sobre els processos de gestió que en garanteixen la seva qualitat”.

2.1. La institució publica informació veraç, completa i actualitzada sobre les característiques de la titulació, el seu desenvolupament operatiu i els resultats assolits.

La informació sobre tots els aspectes relacionats amb les titulacions impartides per la facultat es realitza a través:

- Espai general al web de la universitat: aquest espai conté informació exhaustiva i pertinent, en català, castellà i anglès, de les característiques de les titulacions, tant de graus com de màsters universitaris, els seus desenvolupaments operatius i resultats. Tota aquesta informació es presenta amb un disseny i estructura comuns, per a cada titulació, en el que es coneix com a *fitxa de la titulació*. Aquesta fitxa incorpora un accés públic al Sistema d’Indicadors de Qualitat (la titulació en xifres) que recull tots els indicadors d’accés/matrícula, professorat, taxes i resultats acadèmics, i la seva evolució. La gestió, actualització i manteniment del web de la UAB es fa de manera coordinada entre la facultat, l’Àrea de Comunicació i de Promoció i l’Oficina de Qualitat Docent ([evidència S2. 3](#)).
- Espai de centre al web de la universitat: cada facultat disposa d’un espai propi al web de la universitat on incorpora la informació d’interès del centre i de les titulacions que ofereix. Ofereix informació ampliada i complementària de les titulacions i coordinada amb la informació de l’espai general ([evidència S2. 3](#)).
- Els webs propis dels màsters oficials de la FCC (evidència S2. 3: [MUCAP](#) i [MUMCC](#))
- A més la Facultat disposa d’altres mitjans de difusió d’informació: taulells, pantalles informatives, Twitter, Facebook, i correu electrònic (endregat per llistes específiques).

La gestió, actualització i manteniment del web de la UAB es fa centralitzadament des de l’Àrea de Comunicació i Promoció (ACP) de la UAB, promovent una homogeneïtzació de continguts que fa més fàcil trobar la informació de forma adient. Aquest web conté, en l’apartat “estudiar” tots els ítems relatius a les titulacions impartides al centre, tan de grau com de màster i els seus desenvolupaments operatius i resultats. Tota aquesta informació es presenta en el que es coneix com a fitxa de titulació. Els següents enllaços dirigeixen a les fitxes de titulació dels graus i màster del present informe d’acreditació, on es troben a més, publicades i actualitzades a l’últim curs, les guies docents de les assignatures de cada grau i màster ([evidència S2. 3](#)) :

- [Comunicació Audiovisual](#)
- [Periodisme](#)
- [Publicitat i Relacions Públiques](#)
- [Màster Universitari en Continguts Audiovisuais i Publicitaris](#)
- [Màster Universitari en Mitjans Comunicació i Cultura](#)

La pàgina web del centre es gestiona amb el suport administratiu del centre i l’ajut d’un estudiant en pràctiques que centralitza també les plataformes de Twitter i Facebook de la Facultat. A la plana web pròpia s’amplia la informació de les fitxes de titulació amb informació de servei sobre els estudis. Així a la portada mateixa de la web es pot trobar des de la guia de l’estudiant al SGIQ de la facultat. Hem fet banners específics per al Treball de fi de grau, els horaris i tota la informació rellevant que va succeint al centre en el dia a dia, informació que és actualitzada periòdicament. Més en profunditat, a la pestanya “Informació Acadèmica” ([evidència S2. 3](#)) es poden trobar la distribució d’aules de cada semestre, tota la informació relativa al procediment d’assignació i tutorització de les pràctiques o els programes d’intercanvi. Els coordinadors de màsters gestionen i mantenen actualitzades les seves pàgines web.

2.2. La institució garanteix un fàcil accés a la informació rellevant de la titulació a tots els grups d'interès, que inclou els resultats del seguiment i, si escau, de l'acreditació de la titulació.

Ja hem comentat que tant a la web de la UAB com a la web de la Facultat es garanteix un fàcil accés a la informació als estudiants, presents i futurs, institucions i empreses i a qualsevol grup d'interès, como ara els col·legis professionals, interessats en conèixer les característiques dels nostres estudis. Els indicadors de les titulacions per al seguiment són accessibles universalment a través de la web de la i a més l'AQU disposa de tots els Informes de Seguiment de les nostres titulacions els quals també es poden consultar al Gestor Documental de la UAB ([evidències S2. 4](#)).

2.3. La institució publica el SGIQ en el que s'emmarca la titulació.

La UAB publica el SGIQ marc d'universitat en que s'emmarquen les titulacions de grau i màster universitari de la universitat d'acord amb les directrius establertes ([evidències S2. 5](#)). El SGIQ marc de la UAB va obtenir, al 2010 per part de l'AQU, l'avaluació positiva dins del programa AUDIT. Alguns dels processos del SGIQ marc de la UAB, entre ells tots els corresponents al marc VSMA, ja s'han revisat i actualitzat, i també es troben a disposició pública a la web al SGIQ de la Facultat.

La Facultat de Ciències de la Comunicació també va obtenir al 2010 la certificació del disseny del SGIQ a nivell de centre. La Facultat ha anat revisant i adaptant a les nostres especificitats aquells processos amb més implicació a nivell de centre i amb més alt contingut de l'àmbit acadèmic. Així hem adaptat els processos: PE1, PE2, PC2, PC3, PC4, PC5, PC6, PC7, PC8, PC9, PS5, PS3. A la web de la Facultat està publicat el certificat AUDIT del Centre, l'enllaç al SGIQ marc de la Universitat, el Manual del SGIQ del Centre i aquells processos que ja s'han adaptat al centre ([evidències S2. 5](#)).

Estàndard 3: Eficàcia del sistema de garantia interna de la qualitat de la titulació

“La institució disposa d’un sistema de garantia interna de la qualitat formalment establert i implementat que assegura, de forma eficient, la qualitat i la millora contínua de la titulació”.

3.1. El SGIQ implementat ha facilitat el procés de disseny i aprovació de les titulacions.

En el curs acadèmic 2014-2015 la Facultat de Ciències de la Comunicació oferta un conjunt de 3 titulacions de Grau i 4 titulacions de Màster universitari, totes elles dissenyades, aprovades i verificades positivament seguint el procés estratègic “PE3-Creació i disseny de noves titulacions” del SGIQ de la UAB i la Guia per a l’elaboració i la verificació de les propostes de titulacions universitàries de grau i de màster d’AQU.

Aquest procés s’ha aplicat a les titulacions que són objecte d’avaluació en el present autoinforme d’acreditació i la implantació del procés es valora positivament ja que ha permès el disseny i l’aprovació de les titulacions sense cap anomalia i també ha permès la seva la verificació positiva.

Per l’elaboració de les memòries de les titulacions l’Equip de Deganat d’aleshores va crear l’any 2007 un grup de treball on estaven representats tots els departaments de la Facultat i part de l’Equip de Deganat (evidència S3.6. Annex 1). En l’elecció d’aquest equip, es va tenir en compte que el professorat estigués implicat en la posterior docència d’aquestes titulacions. L’aprovació de les memòries de les titulacions de màster va correspondre a la Comissió de Màster de la Facultat (evidència S3.6. Annexos 2 i 3) i l’aprovació de les memòries de graus a la Junta de Facultat (evidència S3.6. Annex 4). Totes elles van ser finalment aprovades per la Comissió d’Afers Acadèmics de la UAB, pel Consell de Govern i el Consell Social de la Universitat.

En relació al procés de creació i implantació de títols s’ha seguit subsidiàriament el SGIQ de la Universitat Autònoma de Barcelona, concretament per aquest apartat el procés “PE3-Creació i disseny de noves titulacions”, i la valoració que fan tots els membres de les comissions implicats en el procés és favorable ja que es van aconseguir en tots els casos la verificació de les propostes presentades i mitjançant el “PC7-Seguiment, avaluació i millora de les titulacions” amb els Informes de Seguiment s’han detectat les modificacions pertinents a tots el títols de la Facultat en base al desplegament dels graus i màsters.

Hem de fer una menció a l’important suport que hem rebut en tot moment per part de l’Oficina de Qualitat Docent de la UAB, tan en el primer pas, el referent a la verificació dels títols com en els següents anys en cada procediment de revisió i modificació.

3.2. El SGIQ implementat garanteix la recollida d’informació i dels resultats rellevants per a la gestió eficient de les titulacions, en especial els resultats d’aprenentatge i la satisfacció dels grups d’interès.

En la recollida d’informació dels resultats rellevants per a la gestió eficient de les titulacions intervenen diversos processos del SGIQ de la Universitat:

- PC7-Seguiment, avaluació i millora de les titulacions
- PS5-Gestió de queixes i suggeriments
- PS6-Satisfacció dels grups d’interès
- PS7-Inserció laboral dels titulats
- PS8-Informació pública i rendició de compte

La Universitat recull de forma centralitzada tot un conjunt d’indicadors rellevants per a la gestió i el seguiment de les titulacions. Aquests indicadors, es publiquen per a cadascuna de les titulacions a la web de la Universitat a l’apartat “la titulació en xifres” ([evidència S3. 10](#)).

Mitjançant la base de dades DataWareHouse (accés des de la Intranet o a través de l’Oficina de Gestió de la Informació i de la Documentació, OGID, de la UAB) també es publiquen altres indicadors que són consultables pels equips de direcció dels centres i per les coordinacions de les titulacions.

Pel que fa als resultats sobre el grau de satisfacció dels grups d'interès, a part de la gestió de les queixes i suggeriments, a nivell institucional de la UAB es realitzen de forma periòdica les enquestes següents:

- Avaluació de l'actuació docent del professorat
- Assignatures de Grau/Mòduls de Màster universitari
- Grau de satisfacció dels titulats (en col·laboració amb AQU)
- Inserció laboral dels titulats (centralitzada en AQU)

L'anàlisi d'aquest conjunt d'indicadors (web, DataWareHouse i d'altres possibles generats a nivell de centre/titulació) i dels resultats de la satisfacció dels col·lectius permeten la gestió i el seguiment de les titulacions.

A part de les activitats anteriors, a la Facultat es fan servir altres vies per captar el grau de satisfacció dels diferents grups d'interès. Entre d'altres ([evidències S3. 12](#)):

- ✓ Es realitza cada semestre una reunió amb els professors de grau per captar el seu nivell de satisfacció. Aquestes reunions les duen a terme els coordinadors de titulació de cada grau (Annexos 5 a 8).
- ✓ Es realitza cada semestre reunions amb els delegats de curs. Aquestes reunions les duen a terme els coordinadors de titulació de grau (Annex 9 a 13).
- ✓ Es realitza cada semestre una enquesta de satisfacció de les assignatures de cada grau entre els alumnes i dels resultats de les enquestes s'elabora un informe del grau. Les preguntes de les enquestes es van variar al curs 2013-2014 per focalitzar-les més en l'assignatura i menys en el professorat responsable (Annex 14 a 17).
- ✓ Es realitzen enquestes de prioritització de les OT de quart curs al grau de Periodisme als alumnes de tercer curs per preveure la programació d'optatives per al curs següent (Annex 18 a 20).
- ✓ Els delegats dels estudiants poden dirigir-se en qualsevol moment al coordinador de la titulació per manifestar una queixa o suggeriment per buscar una solució, i seguir el procés "PS5-Gestió de queixes i suggeriments" si aquesta no troba resolució (Annex 21 i 22).

En relació als màsters:

- ✓ Es realitzen enquestes de satisfacció de les assignatures. Hem d'assenyalar que en aquest cas no s'ha seguit fins ara el procediment establert al SGIQ del centre sinó que són enquestes més especialitzades per cadascun dels màsters (evidència S3.12. Annexos 23 i 24). Una de les propostes de millora per als màsters és incloure les enquestes del SGIQ del centre del procediment de qualitat del mateix.

3.3. El SGIQ implementat facilita el procés de seguiment i, si escau, el procés de modificacions de les titulacions i garanteix la millora contínua de la seva qualitat a partir de l'anàlisi de dades objectives.

El seguiment de les titulacions es duu a terme seguint el procés clau "PC7-Seguiment, avaluació i millora de les titulacions" i les modificacions seguint el procés clau "PC8-Modificació i extinció de titulacions" ([evidència S3. 10](#)).

Es valora positivament el procés de seguiment, avaluació i millora de les titulacions perquè ha possibilitat la detecció i la implantació de millores als graus que, en alguns casos, han suposat la modificació de la titulació, tal com s'ha recollit en l'apartat 3.1 (evidència S3.10. Annex 25).

L'informe de seguiment de cadascun dels graus es va començar a elaborar el curs 2010-2011 i, per tant, a data d'avui disposem de tres informes per cada titulació i de tres informes de centre. AQU disposa de tots els informes de seguiment, accessibles també a la universitat, via intranet mitjançant el [Gestor Documental](#). Des del curs acadèmic 2012/13 els informes de seguiment també són d'accés públic al web de la universitat ([evidència S3. 10](#)).

Com estableix el “PC7-Seguiment, avaluació i millora de les titulacions” de la Facultat els responsables d’elaborar l’informe de seguiment dels graus i màsters són els membres de la Comissió de Seguiment del Centre (evidència S3. 6. Annex 3. 26). Tots els informes es realitzen amb un seguit de reunions regulars al llarg de curs per tal de establir una primera valoració del estat de les titulacions (prèvia anàlisi dels indicadors i resultats de satisfacció disponibles), una valoració i seguiment de les accions proposades en els informes anteriors i una proposta final de millores, derivades de qualsevol situació detectada. En cada proposta s’indica la prioritat, calendari i el responsable de la seva execució. Els informes de seguiment són elevats a la Comissió d’Afers Acadèmics del centre i finalment aprovats en Junta de Facultat (evidència S3. 11. Annex 27). Per tant, el SGIQ de la Facultat garanteix la millora continuada de les titulacions.

3.4. El SGIQ implementat facilita el procés d’acreditació de les titulacions i assegura el seu desenvolupament satisfactori.

El procés d’acreditació es duu a terme seguint el procés estratègic “PE6-Acreditació de les titulacions” (enllaç pendent OQD) i la Guia per a l’acreditació de les titulacions oficials de grau i de màsters d’AQU ([evidència S3. 9](#)).

El procés de seguiment de titulacions que s’ha seguit en els últims 3 anys ha facilitat la recollida d’informació, valoracions i millores necessària per l’elaboració del present autoinforme d’acreditació. En el cas concret de la Facultat de Ciències de la Comunicació com exemple es va acreditar positivament el Màster de Recerca en Comunicació i Periodisme el curs 2013-2014 ([enllaç](#)). El procés d’acreditació d’aquest màster es va desenvolupar amb una implicació molt responsable i una comunicació molt eficient de tots els agents implicats, cosa que va comportar un grau de satisfacció molt positiu per part de tots. Volem valorar molt positivament la implantació del procés d’acreditació, donat que, tot i que la seva elaboració origina una feina molt exhaustiva per part de professorat, estudiants i personal d’administració i serveis, dóna dels estudis que s’acrediten una visió general, una nova perspectiva i un coneixement molt valuós.

L’elaboració del present autoinforme està detallada a l’apartat 2 d’aquest document. L’autoinforme d’acreditació va ser aprovat per la Junta de Facultat (evidència S3. 9. Annex 28).

3.5. El SGIQ implementat es revisa periòdicament per a analitzar la seva adequació i, si escau, es proposa un pla de millora per optimitzar-lo.

El procés estratègic “PE2-Definició, desplegament i seguiment del SGIQ” recull la sistemàtica de revisió i, si escau, actualització del SGIQ.

El SGIQ marc de la UAB ha iniciat el procés de revisió amb l’actualització de tots els processos del marc VSMA així com dels processos “PC2-Elaboració de les guies docents” i “PS9-Avaluació de l’activitat docent del professorat”. També s’ha actualitzat el Manual del SGIQ de la UAB. Les noves versions actualitzades dels processos es poden trobar a www.uab.cat/sistema-qualitat.

Així mateix, la revisió dels processos del SGIQ marc de la UAB també ha permès la incorporació d’un nou procés inicialment no previst en el disseny elaborat al 2010: procés estratègic d’Acreditació.

L’adaptació a la Facultat de Ciències de la Comunicació del SGIQ marc de la UAB s’ha realitzat seguint l’esquema següent:

- Redacció del Manual del SGIQ de la Facultat
- Processos:
 - Processos transversals a la UAB: aquells processos que s’apliquen de forma subsidiària a la Facultat. La participació a nivell de centre es limita, tal com consta al Manual del SGIQ de la Facultat, a la possible detecció de necessitats.
 - Processos del marc VSMA: processos transversals a la UAB que s’apliquen de forma subsidiària a la Facultat s’ha incorporat un annex al SGIQ de la Facultat que descriu els òrgans que participen en aquests processos a nivell de centre i la seva composició.

- Processos completament adaptats al centre: processos amb alt contingut de l'àmbit acadèmic i un alt grau de participació a nivell de centre. D'aquest conjunt de processos, es troben plenament adaptats i publicats els següents processos:

QUADRE 7: PROCESSOS ADAPTATS AL CENTRE

PE1: Definició de la política i objectius de qualitat	Evidència 3.8: PE1. SGIQ CC
PE2: Definició, desplegament i seguiment del sistema de Garantia interna de Qualitat	Evidència 3.8: PE2. SGIQ CC
PE3: Creació i Disseny de noves titulacions. Mapa de titulacions.	Evidència 3.8: PE3. SGIQ CC
PC2: Planificació de les assignatures. Guies docents.	Evidència 3.8: PC2. SGIQ CC
PC3: Gestió de les pràctiques externes i els treballs de finals d'estudis.	Evidència 3.8: PC3. SGIQ CC
PC4: Orientació a l'estudiant.	Evidència 3.8: PC4. SGIQ CC
PC5: Avaluació de l'estudiant.	Evidència 3.8: PC5. SGIQ CC
PC6 Gestió de la mobilitat dels estudiants.	Evidència 3.8: PC6. SGIQ CC
PC7: Seguiment, avaluació i millora de les titulacions.	Evidència 3.8: PC7. SGIQ CC
PC8: Modificació i extinció de títols	Evidència 3.8: PC8. SGIQ CC
PC9: Gestor Documental	Evidència 3.8: PC9. SGIQ CC
PS3: Gestió de recursos materials i serveis	Evidència 3.8: PS3. SGIQ CC
PS5: Gestió de queixes i suggeriments	Evidència 3.8: PS5. SGIQ CC

El procés d'adaptació del SGIQ de la Facultat de Ciències de la Comunicació va ser molt útil per tal de pensar i reflexionar sobre el funcionament de tots els processos desplegats vinculats a la qualitat de les titulacions, per exemple el "PC3-Gestió de les pràctiques externes i els treballs de finals d'estudis". La Comissió de Seguiment i la vinculació directa amb el "PC7-Seguiment, avaluació i millora de les titulacions" on recauen totes les propostes de millora serveixen per mantenir actualitzats tant el SGIQ com el PAT del centre.

El SGIQ de la Facultat es troba publicat i consultable a la web de la Facultat ([evidència S3. 8](#)).

Estàndard 4: Adequació del professorat al programa formatiu

El professorat que imparteix docència a les titulacions del centre és suficient i adequat, d'acord amb les característiques de les titulacions i el nombre d'estudiants.

4.1. El professorat reuneix els requisits del nivell de qualificació acadèmica exigits per les titulacions del centre i té suficient i valorada experiència docent, investigadora i, si escau, professional.

El professorat de la Facultat de la UAB té la formació, capacitat i experiència docent suficient per impartir docència de qualitat a les seves titulacions. A més, una proporció molt elevada del seu professorat permanent té una trajectòria investigadora amb projecció internacional reflectida a través de les seves publicacions en els àmbits de la comunicació, el periodisme i la publicitat (evidències S4. 16. Annex 1 a 5). Tanmateix la projecció en recerca dels departaments amb docència majoritària a la Facultat (Comunicació Audiovisual i Publicitat, Publicitat, Relacions Públiques i Comunicació Audiovisual, Periodisme i Ciències de la Comunicació i Mitjans, Comunicació i Cultura) fa palesos la capacitat i el potencial del seu professorat als graus i màsters en procés d'acreditació (evidències S4. 15, 16 i 18. Annexos 6 i 8). La classificació de la UAB en diferents rànquings en l'àmbit de la comunicació substancien aquesta afirmació (evidències S4. 15. Annex 9).

Si fem una anàlisi del professorat de la Facultat i dels graus i màsters on imparteixen docència, s'ha de tenir present no només el nombre de professors, sinó també el nombre d'hores de docència que fan a cada títol, així com l'evolució d'aquest professorat (evidència S4. 17. Annex 7).

En relació al nombre de doctors estem davant un petit descens en el total de doctors als graus de Comunicació Audiovisual i Publicitat i Relacions Públiques a causa de les recents jubilacions que han patit els departaments responsables i a l'impossibilitat de treure a concurs places de titular universitari, i tenim un petit augment en el grau de Periodisme. Però la xifra veritablement important és el nombre d'hores que els doctors imparteixen classes, especialment a primer curs, on les xifres són molt significatives, ja que gairebé més de dos terços, el 75% del professorat en tots tres graus a primer curs són doctors, vers el 25% restant de no doctors (evidència S4. 13. Annex 7).

En relació a la docència en el màster que fem el seguiment, en el MUCAP les característiques del professorat que imparteix docència són de la màxima qualificació, tots són catedràtics o titulars amb dedicació completa, amb indicadors de qualitat docent i de recerca positius (evidències S4. 15-16. Annexos 7 i 8) i alguns d'ells són directores de grups de recerca reconeguts ([evidència S4. 18](#)); en el MUMCC la proporció de doctors està molt propera al 100%, i el factor veritablement important és que la docència dels doctors és del 95% en el màster. Tanmateix alguns d'ells són catedràtics o titulars amb dedicació completa, amb indicadors de qualitat docent i de recerca positius (evidències S4. 15-16. Annexos 7 i 8) i directores de grups de recerca reconeguts ([evidència S.4. 18](#)).

Històricament la Facultat de Ciències de la Comunicació ha patit un dèficit en relació al nombre de professors a temps complert als departaments amb docència majoritària al centre, compensat amb contractes a professors associats dels mitjans de comunicació que aportaven la seva experiència com valor afegit. Amb l'actual context de crisi aquest dèficit no es preveu que sigui compensat a mig termini dins dels paràmetres de la política de professorat de la UAB, on es preveuen departaments on el 75% del professorat sigui professor permanent i el 25% restant siguin associats de reconegut prestigi que puguin continuar aportant la seva experiència als estudis de grau. El professorat associat als tres graus de la Facultat és d'alta qualitat, tots són professionals en actiu a empreses del sector de la comunicació, el periodisme, la publicitat i les relacions públiques (evidència S4. 17. Annex 10).

El perfil del professorat és del tot adequat tan als graus com als màsters, com ha quedat patent amb les evidències curriculars dels associats, la recerca, publicacions, quinquennis i sexennis del professorat permanent. A més l'índex de satisfacció dels alumnes en relació al professorat és molt elevat com es pot veure en les enquestes que es realitzen dins del SGIQ de la UAB ([evidència S4. 19](#)).

4.2. El professorat del centre és suficient i disposa de la dedicació adequada per desenvolupar les seves funcions i atendre els estudiants.

En termes generals la Facultat disposa de professorat adient per impartir amb garanties de qualitat els graus i màsters del centre. Les ràtios alumne per professorat s'ajusten als que marca la programació docent dels estudis de la UAB presentat a la Comissió d'Afers Acadèmics l'1 de desembre de 2014 (evidència S4.14. Annexos 11 i 12), el que fa que actualment estem a 14, tot i que en el curs 2013-2014 la ràtio en el grau de comunicació era de 16 i en el grau de publicitat de 12. Pel que fa als màsters el de Continguts en Comunicació Audiovisual i Publicitat ha rebaixat la ràtio de 19 a 11, i en el cas de Mitjans, Comunicació i Cultura no tenim dades, ja que no es va programar el curs 2013-2014.

La dedicació del professorat de la Facultat respon als criteris de programació del model de dedicació docent aprovat pel Consell de Govern de la UAB el 23 de gener de 2014 (evidència S4. 14. Annex. 13), on la dedicació bàsica de 24 ECTS es modula a partir de la intensitat de l'activitat investigadora del professorat per situar-se entre els 16 i els 28 ECTS. En el còmput de la dedicació docent de cada professor hi intervenen de manera significativa la preparació, atenció i avaluació dels estudiants, tenint en compte no només les hores presencials a l'aula sinó també el nombre d'estudiants matriculats en el grup.

Pel que fa a l'assignació del professorat en el repartiment del TFG i Pràcticum l'Equip de Deganat i els departaments amb docència majoritària al Centre varen acordar un procediment de repartiment de l'alumnat establert al "PC3-Gestió de les pràctiques externes i els treballs de finals d'estudis". Pel que fa a l'assignació de professorat del TFM el coordinador de màster (o el professor assignat al mòdul del TFM) garanteix l'assignació del professor director a cada alumne en base a criteris acadèmics ([evidència S4.14](#)).

4.3. La institució ofereix suport i oportunitats per a millorar la qualitat de l'activitat docent del professorat.

La missió de l'àmbit de Formació i d'Innovació Docent de la Universitat Autònoma de Barcelona és desenvolupar la política de formació del PDI d'acord amb el Sistema de Garantia Interna de Qualitat, contribuint al procés d'innovació, avaluació i millora de la qualitat de la ensenyament superior.

L'àmbit de Formació i d'Innovació Docent de la UAB porta a terme un ampli ventall d'actuacions en diferents aspectes i serveis per a la formació i l'assessorament del professorat universitari amb l'objectiu general de proporcionar al professorat els instruments, estratègies i recursos necessaris per al desenvolupament de la seva tasca docent.

El Pla de Formació de la UAB ([evidència S4. 20](#)) té com objectiu contribuir a la millora de l'activitat acadèmica mitjançant un conjunt d'accions orientades a:

- Reflexionar sobre la formació per competències i aprendre a dissenyar les assignatures utilitzant estratègies d'ensenyament-aprenentatge i sistemes d'avaluació que responguin a les exigències d'aquest model de formació.
- Avaluar el paper de les metodologies actives en el nou marc de l'espai europeu i conèixer com seleccionar i posar en pràctica el ventall d'estratègies d'ensenyament-aprenentatge, d'acord amb els objectius de l'assignatura.
- Aportar recursos per a la utilització de les TICs com a eines de suport a la docència.
- Compartir entre el professorat les experiències sobre el procés d'adaptació de les titulacions a l'EEES per tal de generar sinergia i potenciar l'intercanvi i la difusió d'experiències de bones practiques.

L'oferta formativa s'organitza en quatre tipus d'activitats:

- **Cursos de Formació per a professorat novell (FDES):** aquest programa d'acreditació té com objectiu desenvolupar les competències docents bàsiques del professorat universitari. Es configura en base a cursos obligatoris i tallers optatius a triar segons l'oferta formativa.

- **Tallers:** dissenyats amb l'objectiu de presentar metodologies d'ensenyament-aprenentatge i oferir un suport a tots aquells participants interessats en implementar dita metodologia en la seva pràctica docent.
- **Jornades Temàtiques:** permeten donar a conèixer els temes més actuals d'innovació docent i es realitzen al llarg d'un mateix dia.
- **Cursos:** els cursos aporten eines pràctiques de suport a la funció docent relacionades amb la comunicació, les tecnologies de la informació, el desenvolupament de les competències personals, etc.

Amb l'objectiu de millorar constantment el Pla de Formació es realitza una avaluació de cada activitat formativa (seminaris, tallers, jornades) mitjançant una enquesta dirigida tant als participants com al professorat que realitza la formació. En aquestes enquestes s'avalua el nivell de satisfacció en relació als aspectes tècnics, metodològics i de contingut fent èmfasi en la utilitat d'allò que s'ha après per millorar la tasca docent.

A continuació es mostren les dades relatives als inscrits i al grau de satisfacció de les activitats formatives del curs 2013-2014.

QUADRE 8: ACTIVITATS FORMATIVES CURS 2013-2014

DESCRIPCIÓ ACTIVITAT	Edició	Inscrits	Satisfacció (sobre 5)
<i>Avaluació en grups grans</i>	1	24	3.9
<i>Avaluació en grups grans</i>	2	13	4.5
<i>Elaboració de rúbriques</i>	1	17	4.5
<i>Aprenentatges actius en grups nombrosos</i>	1	29	4.6
<i>Aprenentatge actiu en grups nombrosos</i>	2	38	4.2
<i>Aprenentatge basat en projectes. Com començar?</i>	1	26	4.4
<i>Aprenentatge basat en projectes. Com començar?</i>	2	27	4.7
<i>Treball cooperatiu</i>	1	6	3.5
<i>Treball cooperatiu</i>	2	10	3.5
<i>Nous reptes per la tutoria</i>	1	12	4.1
<i>Nous Reptes per la tutoria</i>	2	7	3.8
<i>Conferència: La docència en el nou context d'ensenyament</i>	1	14	4
<i>Conferència: La docència en el nou context de l'ensenyament</i>	2	21	4.2
<i>Pràctiques sobre el discurs oral</i>	1	27	4.5
<i>Pràctiques sobre el discurs oral</i>	2	17	4.7
<i>Com avaluar els aprenentatges</i>	1	26	4.5
<i>Com avaluar els aprenentatges</i>	2	29	4.6
<i>Experiències d'innovació docent: Creativitat docent</i>	1	13	4.5
<i>Experiències d'innovació docent: Creativitat docent</i>	2	16	4.4
<i>Observació a l'aula</i>	1	27	4.2
<i>Observació a l'aula</i>	2	32	4.2
<i>Planificació docent</i>	1	15	4.3
<i>Planificació docent</i>	2	20	4.2
<i>Carpeta docent</i>	1	32	4.6
<i>Carpeta docent</i>	2	35	4.7

En el següent [enllaç](#) es poden consultar les dades de participació i satisfacció del personal docent investigador, segons categoria professional, departament i modalitat formativa pel que fa a les activitats de formació docent organitzades durant l'any 2014. En el següent [enllaç](#) es poden consultar les activitats previstes per a l'any 2015.

A banda de tots aquest recursos als que pot accedir qualsevol professor, des de la Biblioteca de Comunicació, s'ofereix formació periòdica de cerca d'informació -en bases de dades en ciències de la comunicació- i de gestió de la informació: <http://www.bib.uab.cat/formacio/> (evidència S4. 20)

Estàndard 5: Eficàcia dels sistemes de suport a l'aprenentatge

La institució disposa de serveis d'orientació i recursos adequats i eficaços per a l'aprenentatge dels estudiants.

5.1. Els serveis d'orientació acadèmica suporten adequadament el procés d'aprenentatge i els d'orientació professional faciliten la incorporació al mercat laboral.

Les accions encaminades a donar el màxim suport a l'estudiant durant la seva estada a la Universitat Autònoma de Barcelona (UAB) per a que realitzi amb èxit els seus estudis es poden trobar detalladament al Pla d'Acció Tutorial ([evidència. S5. 21](#). Annex 1) de la Facultat de Ciències de la Comunicació. Els coordinadors d'estudis són en tot moment els referents per als estudiants, seran els seus interlocutors en el procés d'aprenentatge als diferents graus.

En relació als serveis d'orientació dels màsters objecte d'acreditació, aquests tenen en comú que pretenen acompanyar l'estudiant per tal de guiar-lo en el seu procés i progrés d'aprenentatge. En aquest acompanyament, el coordinador del màster és la figura de referència principal per a una orientació i guiatge acadèmic permanent per tal que l'estudiant tingui a l'abast els recursos que li permetin desenvolupar-se d'una manera eficaç en els diferents processos i activitats que ha de desenvolupar. En iniciar els màsters es fa una sessió de benvinguda per part dels coordinadors en la que s'expliquen les línies generals, la configuració dels mòduls, en especial atenció a les Pràctiques (del màster que en té) i al Treball Fi de Màster. Tanmateix s'informa de les característiques de les empreses i serveis més interessants que es disposen per realitzar les pràctiques en el Màster Universitari en Continguts Audiovisuais i Publicitaris, donat el seu vessant professional. Tanmateix, els professors que imparteixen docència tenen programades hores obertes de tutoria a requeriment dels alumnes, dedicades a l'atenció individualitzada per resoldre dubtes i problemàtiques que puguin sorgir del seu progrés d'aprenentatge.

Manquen dades de satisfacció del Pla d'Acció Tutorial, tant a nivell de grau com de màster. Hem de preveure la inclusió d'accions de millora, com ara enquestes o entrevistes en profunditat a una selecció d'alumnes per poder avaluar el seu funcionament i fer un seguiment adient del mateix, la creació d'un programa per la inserció d'alumnes que accedeixen als estudis per convalidació de crèdits o altres carreres i impulsar la figura del delegat de classe.

Orientació professional

UAB Emprèn és el programa creat per la Universitat per impulsar les actituds generadores d'idees i projectes de negoci de tots els membres de la comunitat universitària. El Programa comprèn accions formatives, d'assessorament i d'acompanyament, així com iniciatives per afavorir l'intercanvi d'experiències i conèixer de primera mà les vivències dels qui ja han assolit l'èxit amb la seva idea. L'experiència i el coneixement dels experts de la Universitat garanteixen una orientació de qualitat a mida en tots els aspectes relacionats amb cada projecte. [Programa UAB EMPRÈN](#)

XARXA UAB D'EMPRENEDORIA

Treball Campus: servei dedicat a facilitar la inserció professional d'estudiants i titulats de la Universitat al món laboral. Impulsa igualment el desenvolupament d'idees de negoci mitjançant l'acollida i l'assessorament dels emprenedors.

Parc de Recerca UAB: eina de transferència de coneixements i de tecnologia de la Universitat per respondre a les necessitats del personal investigador; dóna suport als emprenedors interessats a crear una empresa basada en la recerca de qualsevol àmbit de coneixement (*spin-off* o empresa de base tecnològica).

Centre d'Iniciatives Emprenedores Universitàries (EUTDH-UAB): centre creat a l'Escola Universitària de Turisme i Direcció Hotelera de la UAB per fomentar l'esperit emprenedor i la innovació entre els

membres de la comunitat universitària, i en particular de l'EUTDH.

TIC Laude: "Plataforma de joves emprenedors universitaris europeus" adreçada a tots els estudiants de qualsevol grau i exalumnes de la UAB; facilita formació gratuïta a tots els emprenedors del Campus que volen posar en marxa una idea creativa.

Així mateix, des de l'Oficina de Treball Campus de la Universitat s'han dut a terme les següents accions adreçades a l'orientació professional dels estudiants:

QUADRE 9: JORNADES D'ORIENTACIÓ PROFESSIONAL REALITZADES PELS CENTRES

CENTRE	ACTIVITATS REALITZADES (*)	USUARIS INSCRITS	ASSISTENTS	ACTIVITATS PREVISTES
Fac. Biociències	8	501	363	0
Fac. Ciències	7	33	192	1
Fac. Ciències de l'Educació	4	60	45	0
Fac. Ciències de la Comunicació	4	44	23	0
Fac. Ciències Polítiques i Sociologia	5	214	156	5
Fac. Dret	9	66	126	0
Fac. Economia i Empresa	11	366	403	2
Fac. Filosofia i Lletres	4	276	255	1
Fac. Medicina	6	121	127	0
Fac. Psicologia	7	1362	1340	4
Fac. Traducció i Interpretació	5	76	49	0
Fac. Veterinària	9	182	134	4
Escola d'Enginyeria	0	0	0	4
EU Turisme i Direcció Hotelera	5	197	142	1
EU Salesiana de Sarrià	0	2	0	0
ESCODI – ES Comerç i Distribució	1	23	20	0
EUI Sant Pau	1	67	57	0
EUI Gimbernat i Tomàs Cerdà	1	76	58	6
TOTAL	87	3.666	3.490	28

QUADRE 10: JORNADES D'ORIENTACIÓ PROFESSIONAL REALITZADES PER TEMÀTIQUES

TEMÀTICA	ACTIVITATS REALITZADES (*)	ACTIVITATS PREVISTES	TOTAL	ASSISTENTS
CV 2.0	25	3	28	837
Entrevista laboral	15	4	19	383
Persónal Branding	7	1	8	468
Cerca treball Xarxes Socials	13	3	16	491
Treballar a Europa	5	4	9	60
Competències Professionals	5	0	5	258
Emprenedoria	4	1	5	38
Sortides Professionals	4	1	5	169
Comissió Europea	1	0	1	79
Orientació sortides Geografia	1	0	1	18
Aspectes Legals Psicologia	1	0	1	220
Psicologia Crisis i Emergències	1	0	1	180
Orientació Prof. Polítiques i Soc.	1	0	1	114
Networking	1	1	2	17
Col·legi Biòlegs	1	0	1	36
Físics	1	0	1	117
Prevenició Riscos Laborals	1	0	1	5
Gest. Clíniques Veterinàries	0	4	4	0
Col·legi Psicòlegs	0	1	1	0
Col·legi Logopedes	0	1	1	0
Speed-Networking	0	2	2	0
Treballar per Projectes	0	2	2	0
TOTALS	87	28	115	3.490

(*) Activitats realitzades entre el mes d'abril i el mes de novembre de 2014.

QUADRE 11: ACTIVITATS D'ORIENTACIÓ PROFESSIONAL EN LES QUE HA PARTICIPAT LA FACULTAT ENTRE MARÇ DE 2014 I MARÇ DE 2015

Facultat/Centre	Número total d'assistents	Mitjana d'assistents per activitat	Número d'Activitats	Activitats març de 2014 al març de 2015	Número d'activitats per temàtica
Facultat de Biociències	399	39,90	10	Col·legi de Biòlegs de Catalunya	1
				CV 2.0	2
				Entrevista de Treball	2
				Previsió de Riscos Laborals	1
				Sortides Professionals	2
				Xarxes Socials	2
Facultat de Ciències	250	25,00	10	A l'empresa li agraden els físics	1
				Com ser emprenedor en l'àmbit de la Geologia?	1
				CV 2.0	2
				Entrevista de Treball	2
				Previsió de Riscos Laborals	1
				Sortides Professionals	1
				Xarxes Socials	2
Facultat de Ciències de la Comunicació	115	10,45	11	Com elaborar i presentar projectes en el sector de la publicitat i RRPP	1
				Com elaborar i presentar projectes periodístics	1
				Com preparar un bon pitching?	1
				CV 2.0	1
				El teu futur professional comença/acaba amb aquesta formació? Complementa-la	4
				Entrevista de Treball	1
				Personal Branding	1
				Treballar a l'estranger	1

Al centre a més s'han desenvolupat un seguit de Jornades d'Orientació per als estudiants, tant en referència a la seva projecció com a futurs estudiants de màster (oficials, propis o internacionals), la seva projecció en futurs estudis de doctorat del centes, i orientació professional en els àmbits de coneixement adients als graus i màsters impartits en la Facultat (Evidències S5. 24. Annex 2).

5.2. Els recursos materials disponibles són adequats al nombre d'estudiants i a les característiques de la titulació.

Per a donar suport a l'aprenentatge la Facultat de Ciències de la Comunicació disposa de la dotació suficient d'equipaments i estructures adequades que donen resposta als objectius docents i d'investigació plantejats a l'àmbit dels estudis impartits.

En aquest sentit, cadascuna de les aules convencionals, així com els seminaris, estan dotats de tecnologia audiovisual. Les aules informatitzades disposen de l'equipament necessari i software unificat que permet el treball multidisciplinari i polivalent. Les aules d'edició audiovisual i els estudis de ràdio i televisió disposen del sistema Dalet i Avid respectivament. La Facultat també disposa d'espais equipats per al tractament de la imatge, com els platós de TV i els laboratoris de fotografia. Així mateix, disposa de la plataforma UAB-Mèdia que és la primera experiència multimèdia i interactiva de la UAB, dissenyada per allotjar una TV, una emissora de ràdio i una revista online D'acord amb la tipologia dels estudis, l'elevat nombre d'activitats pràctiques i el desdoblament de grups que això comporta, els equipaments indicats anteriorment es converteixen en espais comuns que les tres titulacions que s'imparteixen a la Facultat comparteixen d'acord amb la seva franja horària .

A continuació es detallen els recursos materials i serveis que garanteixen el desenvolupament de les activitats formatives als seus graus i màsters.

Aules de Docència :

- En el propi edifici es disposa de 11 aules dotades d'ordinadors connectats a la xarxa per al professorat, canó de projecció, pantalla, wifi i, sistema de so. En dues d'aquestes aules hi ha sistema de so Home Cinema.
- En el edifici J (aulari central) es fa ús de 7 aules dotades d'ordinador connectat a la xarxa per al professorat, canó de projecció, pantalla, wifi i sistema de so.

Seminaris: Es disposa de 5 seminaris dotats d'ordinador connectat a la xarxa per al professorat, canó de projecció, pantalla, wifi i, sistema de so.

Aules informatitzades: es disposa de 10 aules amb ordinadors (PC) connectats a la xarxa i el programari necessari per a la docència: 6 aules amb 30 ordinadors cadascuna, 2 aules amb 15 ordinadors cadascuna, 1 aula amb 24 ordinadors i 1 aula amb 21 ordinadors i 7 escàners.

Zones d'estudi: 2 zones d'estudi, amb capacitat per a 25 persones cadascuna, habilitades per a l'estudi individual i/o el treball en grup, amb sistema wifi i endolls per a connectar-hi els portàtils dels estudiants.

Equipament específic fixe: 3 Platós de TV, 3 laboratoris de ràdio, 3 estudis de continuïtat, 2 sales Slva (amb 10 punts de treball totals), 2 sales Avid, 2 sales Dalet, 2 laboratoris de fotografia, 1 sala de projecció de fotografia, 1 sala de tutoria de fotografia ([evidència S5. 27](#)).

Equipament específic UAB-Mèdia: 1 Plató TV d'entrevistes, 1 sala de redacció i 1 emissora de ràdio, que emet les 24 hores del dia.

Equipament específic portàtil: La Facultat disposa de material específic per al préstec als alumnes com: videocàmeres i accessoris, equips de fotografia, material d'il·luminació, equips d'enregistrament d'àudio i material divers dels laboratoris.

Aula Magna: Aula amb capacitat per a 248 persones. Disposa de wifi, canó de projecció, connexió a xarxa, portàtil, pantalla de cinema, altaveus, taula de so, Dvd, amplificador, equalitzador, taula de llums, micros fixes, i inal·làmbrics. Així com la possibilitat d'enregistrament en directe (DVCAM), enregistrament en directe (Flash), retransmissió en directe, traducció simultània (30 equips), subtítolació en directe i àudio descripció.

Sala de Graus: Una sala, amb capacitat per a 70 persones. Disposa de wifi, canó de projecció, pantalla, altaveus, taula informatitzada, VHS, amplificador i rac de so. Així mateix, també es disposa de la instal·lació necessària per a realitzar videoconferències, enregistrament de vídeo i d'àudio. Aquesta sala disposa d'aire condicionat.

Sala de Juntes: Una sala amb capacitat per a 80 persones. Disposa de wifi, canó de projecció, pantalla, altaveus, megafonia i amplificador, així com d'aire condicionat i taules electrificades per a que els assistents puguin endollar els seus portàtils.

Sales de reunions: Dues sales de reunions amb una capacitat de 15 persones cadascuna.

Biblioteca de Comunicació i Hemeroteca General

La Biblioteca de Comunicació i Hemeroteca General, que forma part del Servei de Biblioteques de la UAB (SdB), té com a funció principal servir de suport a les tasques docents i d'investigació de tota la comunitat universitària, especialment a la [Facultat de Ciències de la Comunicació](#), al [Departament de Periodisme i de Ciències de la Comunicació](#), al [Departament de Comunicació Audiovisual i Publicitat](#), al [Departament de Publicitat, Relacions Públiques i Comunicació Audiovisual](#), al [Departament de Mitjans, Comunicació i Cultura](#) i a l'[Institut de la Comunicació \(INCOM\)](#).

El març de l'any 2000 el Servei de Biblioteques va esdevenir la primera biblioteca universitària de l'estat espanyol que disposava d'un sistema de gestió de qualitat certificat (ISO9001).

La certificació comporta l'existència d'auditories internes i externes anuals. Cal demostrar no únicament la bona gestió dels processos que es realitzen i els serveis que s'ofereixen, sinó també que es cerca a millora contínua en tots els aspectes, en especial en l'augment de la satisfacció dels usuaris. Es treballa amb objectius anuals i amb accions de millora contínua.

El Servei ha participat també en diversos processos relacionats amb la qualitat, com els processos d'avaluació impulsats pel CBUC i l'Agència per a la Qualitat del Sistema Universitari a Catalunya (2000, 2006). A més, l'any 2003 va obtenir el Certificat de Qualitat atorgat per la Direcció General d'Universitats.

L'enfocament vers la qualitat també és present en totes les línies del Pla Estratègic del Servei de Biblioteques. També es disposa d'una Carta de Serveis que explicita l'oferta de serveis i periòdicament es duen a terme enquestes per mesurar el grau de satisfacció dels usuaris respecte les seves prestacions

- Enquestes de satisfacció del Servei de Biblioteques (2010, 2013) ([evidències S5.26](#)).
- Enquestes de satisfacció de la Biblioteca de Comunicació i Hemeroteca General (2010, 2013) ([evidències S5.26](#)).

El Servei de Biblioteques de la UAB consta de 7 biblioteques en el campus de Bellaterra, 1 al campus de Sabadell i 4 a les unitats docents hospitalàries. Forma part de la Comissió de Biblioteques Universitàries de Catalunya (CBUC) i de la Red de Bibliotecas Universitarias (REBIUN).

Servei d'Informàtica Distribuïda

Aquest servei dóna suport tant a la docència com a la recerca i a la gestió ([evidència S5. 27](#)).

Els alumnes disposen de connexió a internet des de qualsevol punt connectat a la xarxa de la UAB, accés wifi, correu electrònic institucional personal i ordinadors d'ús lliure per a fer treballs i consultes, tant a les aules informatitzades com a les biblioteques. A més, des del campus poden accedir a la intranet per als alumnes i al Campus Virtual. Des de fora el campus s'hi pot accedir a través de les xarxes privades virtuals (XPV).

Suport Logístic i Punt d'informació (SLiPI)

Aquest servei dóna suport a la docència i a l'alumnat en diferents vessants ([evidència S5. 27](#)):

- Lliurar o enviar als seus destinataris, la paqueteria i el correu
- Reservar, gestionar i facilitar l'accés als espais de la Facultat
- Vetllar pel bon funcionament dels equipaments
- Atendre les necessitats d'informació relacionades amb la UAB
- Gestionar, tramitar i fer el seguiment del manteniment de l'edifici
- Garantir l'obertura i el tancament de l'edifici, d'acord amb el calendari i horaris establerts
- Actuar d'acord amb els procediments de seguretat establerts
- Lliurar el material de la matrícula
- Gestionar i/o lliurar el carnet de la UAB
- Atendre i prioritzar les necessitats de neteja de l'edifici amb els recursos assignats
- Donar el suport logístic als esdeveniments que es celebren als edificis del nostre àmbit
- Actuar en cas d'emergència, d'acord amb el Pla d'Autoprotecció del Centre
- Gestionar la recollida selectiva dels residus del centre
- Gestionar i custodiar les claus de l'edifici
- Tramitar els accessos personalitzats al pàrquings i edifici

Altres

- Local d'estudiants/Sala d'estudi: una sala dotada amb wifi i microones.
- Xarxa Wifi a tots els espais docents de la Facultat.
- Servei de reprografia i fotocòpies.
- Servei de restauració.
- Màquines vending i fonts d'aigua.
- Quiosc: servei de premsa diària, articles de papereria.

Tota la Facultat és accessible per a discapacitats. La Facultat disposa d'elevadors adaptats per al desplaçament entre els diferents nivells i passadissos, així com de rampes d'accés a l'exterior de l'edifici.

Estàndard 6. Qualitat dels resultats dels programes formatius

Les activitats de formació i avaluació són coherents amb el perfil de formació de la titulació. Els resultats d'aquests processos són adequats tant pel que fa als assoliments acadèmics, que es corresponen al nivell del MECES de la titulació, com per als indicadors acadèmics i laborals.

No s'han trobat entrades en l'índex de continguts.

GRAU EN COMUNICACIÓ AUDIOVISUAL

6.1. Les activitats de formació són coherents amb els resultats d'aprenentatge pretesos que corresponen al nivell del MECES adequat per a la titulació.

Les activitats de formació del Grau de Comunicació Audiovisual s'han adequat en tot moment a les competències descrites a la memòria de la titulació i queden recollides en les guies docents dels mòduls ([evidència S6. 28](#). Annex 1). Aquestes guies són públiques i es poden consultar a la [web de la UAB](#).

La formació i aprenentatge ofert des de les assignatures que conformen la titulació del Grau de Comunicació Audiovisual comprenen activitats dirigides, supervisades i autònomes, seguint les pautes marcades per la memòria del Grau aprovada per ANECA quant a competències i resultats d'aprenentatge. Això implica adequar les activitats formatives segons la tipologia d'assignatura, en funció a si es tracta d'una assignatura completament teòrica (TE), teòrica amb seminaris (SESP), que a més inclou pràctiques de laboratoris (PLAB), es tracta del Treball de fi de grau (TFG) o són pràctiques externes (PEXT); aquestes tipologies d'assignatures estan recollides en el document de Criteris de Programació dels Estudis de la Universitat Autònoma de Barcelona (evidència S6.28. Annex 1). Les assignatures triades per al procés d'acreditació són: *Tecnologies de la Informació i la Comunicació; Història de la Ràdio i la Televisió; Teoria dels Gèneres Audiovisuals; Planificació, Gestió i Realització d'una Obra Audiovisual, Pràcticum i el Treball de fi de Grau*. Aquestes assignatures són representatives pels següents motius:

- Entre totes comprenen totes les competències genèriques i transversals de les matèries més directament relacionades amb el grau i la meitat de les competències específiques. Les que falten són d'assignatures que estan cursant o ja han cursat mentre fan aquestes. Per tant, les inclouen indirectament (veure quadre 12).
- Entre totes inclouen tots els tipus d'activitats formatives (TE, SESP, PLAB): classes magistrals, pràctiques de laboratori, seminaris, tutories, lectura de textos, preparació de treballs, visionats, cerca d'informació, etc. (veure quadre 12).

QUADRE 12: ASSIGNATURES SELECCIONADES DEL GRAU DE COMUNICACIÓ AUDIOVISUAL

Assignatura	Curs	Tipus	Matèria	CE	CG	CT	Altres assignatures de la matèria	Tipologia d'assignatures
Tecnologies de la Informació i la Comunicació	2	FB	Comunicació	CE1,2	CG1, CG2	CT8, CT2, CT5, CT7, CT10	Història de la Comunicació / Llenguatges Comunicatius Escrits i Audiovisuals / Estructura de la Comunicació / Teories de la Comunicació.	TE, SESP
Teoria dels Gèneres Audiovisuals	2	OB	Llenguatge Audiovisual	CE15	CG1, CG2, CG3, CG4	CT1, CT3, CT5, CT7, CT8, CT9, CT10	Gèneres Televisius / Gèneres Radiofònics / Gèneres Publicitaris / Gèneres fotogràfics / Gèneres Cinematogràfics / Gèneres Interactius / Programació en Ràdio i Televisió	TE, SESP, PLAB
Planificació, Gestió i Realització d'una	3	OB	Creació i Realització	CE16	CG1, CG2	CT1, CT3	Tècniques de Realització fotogràfica / Animació	TE, SESP, PLAB

Obra Audiovisual			Audiovisual		CG3 CG4	CT4 CT6 CT7 CT8 CT9 CT10 CT11	Audiovisual / Tècniques de Realització Televisiva / Tècniques de Direcció Cinematogràfica / Tècniques de Realització i Direcció Radiofònica / Tècniques de Realització Interactiva / Disseny i Composició Visual / Teoria i Pràctica del Documental	
Història de la Ràdio i la Televisió	2	FB	Història i Estètica de la Comunicació audiovisual	CE1 CE 13	CG1 CG2	CT1, CT2, CT5, CT7, CT8 CT10 CT11	Història del Cinema / Història de la Ràdio i la Televisió / Teoria i Anàlisis de la Televisió / Teoria i Anàlisis del Film / Teoria i Anàlisis de la Ràdio / Teoria i Anàlisis de la Fotografia / Estudis Visuals / Teoria i Història de la Comunicació Interactiva	TE, SESP
Treball de Fi de Grau	4	OB	Treball de Fi de Grau	CE11	CG1 CG2 CG4	CT1 CT2 CT3 CT4 CT5 CT7 CT8 CT10		TFG
Pràcticum	4	OB	Pràcticum	CE10 CE18	CG1 CG2 CG3 CG4	CT1 CT3 CT4 CT6 CT7 CT10		PEXT

Aquestes assignatures són un possible circuit representatiu del grau: llenguatges (per aprendre a fer discursos audiovisuals de tota mena); gèneres (següent pas perquè implica aplicar certes regularitats al llenguatge); i els productes finals, el resultat de conèixer i dominar llenguatges i gèneres. Hi afegim l'assignatura de Tecnologies de la informació i la comunicació perquè no es pot concebre un grau que no reflexioni sobre les potents eines que es necessiten per al excel·lent desenvolupament teòric i les seves implicacions ètiques i professionals ([evidències S6. 28](#). Annex 1).

6.2. El sistema d'avaluació permet una certificació fiable dels resultats d'aprenentatge pretesos i és públic.

El professorat de totes les assignatures del Grau elabora una guia docent pròpia que especifica els continguts de cada assignatura i detalla totes les proves a realitzar per poder avaluar els resultats de l'aprenentatge, i relaciona els requisits i condicions pròpies de cada prova i la ponderació que té assignada dintre de l'avaluació global.

Aquestes guies són un contracte entre professors i alumnes i són públiques. Cada curs acadèmic són revisades i actualitzades durant el mes de juny a fi i efecte de que ja estiguin disponibles i publicades al mes de juliol, abans de començar el període de matrícula ([evidència S6.28](#)).

Les guies docents resten públiques i accessibles durant tot el curs, però, a més, a més, es demana al professorat que torni a explicar el procés d'avaluació tot just començar el curs i afegeixi al Campus Virtual qualsevol altra informació que el detalli encara més.

Si ens fixem en la mostra d'assignatures seleccionades ([evidències S6.29](#). Annex 1), veurem que cada assignatura ha dissenyat dinàmiques de treball i d'avaluació pròpies que permeten generar les evidències d'aprenentatge adients per determinar l'assoliment de les competències generals, específiques i transversals que li han estat determinades.

La mostra de dinàmiques d'avaluació utilitzades per aquestes assignatures és força variada i inclou treballs, exercicis, seminaris, pràctiques, proves escrites, etc.

6.3. Els valors dels indicadors acadèmics són adequats per a les característiques de la titulació.

Els quadres resumeixen l'evolució dels diferents indicadors i el recull de totes les dades es pot consultar en [l'evidència S6.30](#). Les següents taules ens mostren uns indicadors que, en conjunt, són satisfactoris. Les fluctuacions, de moment, són mínimes i s'ajusten (o superen) els indicadors de referència continguts a la memòria de verificació.

Com podem veure en el quadre 13, la taxa d'èxit és molt alta, d'un 98%. Aquesta taxa s'ha vist afavorida per la introducció del procés de revaluació en la que l'estudiant gaudeix d'una segona oportunitat per superar o fins i tot millorar la seva qualificació inicial.

En quan al quadre 14 veiem que la taxa d'eficiència real és lleugerament superior a la de la memòria, la taxa d'abandonament no és significativament superior a l'esperada i representa un percentatge no alarmant. Respecte a la taxa de graduació, faltaria incorporar els graduats en el curs 2014-2015 per tal que la dada es pogués comparar amb la taxa de referència "n+1". No obstant és quasi segur que s'arribi i fins i tot es superi la dada prevista segons memòria.

QUADRE 13: TAXES I RENDIMENT

	2013	2012	2011	2010
Taxa de rendiment	96,33%	95,01%	92,83%	95,66%
Taxa d'èxit	98%	98%	96%	98%
Taxa de rendiment dels estudiants de nou ingrés	94,69%	91,12%	92,87%	95,66%
Percentatge de no presentats	2%	3%	4%	2%
Taxa de rendiment, d'èxit i % de no presentats per assignatures	Veure taula			

QUADRE 14: TAXES DE REFERÈNCIA

	Segons memòria	Dades reals cohort 2013/2014
Taxa d'eficiència	97%	98%
Taxa d'abandonament	10%	10,3%
Taxa de graduació	76%	69,2%*

*Taxa de graduació en "n" faltaria incorporar els graduats en el curs 2014-2015 per tal que la dada es pogués comparar amb la taxa de referència "n+1".

Les qualificacions són completament satisfactòries. El percentatge de matrícules ha augmentat una mica des de l'inici del grau però on l'increment és més obvi és en el nombre d'excel·lents. La contraposició seria la davallada d'aprovat. L'abandonament és una taxa significativa, però constant llarg dels estudis de comunicació sempre ha estat al voltant del 10%, de fet és el percentatge que es preveu a la memòria el que es té durant la implementació del títol. Aquest abandonament es produeix normalment durant el primer any dels estudis, bé perquè els estudiants troben que han equivocat la carrera o perquè canvien de branca dintre de la mateixa Facultat. Hem de remarcar la dada positiva de la taxa d'eficiència prevista a la memòria que s'aconsegueix, tot i que la taxa de graduació no ha arribat al 76% previst, amb 6 punts per sota, però tenim un alt nombre d'estudiants (en relació al total que es matricula anualment) cursant la carrera per la via lenta, ja sigui per motivacions econòmiques o la matrícula del programa TutorEsport, que els permet fer la meitat del curs acadèmic per any, el que comportarà que la seva graduació es produirà dos o tres anys després de la seva primera matrícula.

QUADRE 15: QUALIFICACIONS

Any	Matrícula d'Honor	Excel·lent	Notable	Aprovat	Suspens
2013	3%	15%	55%	25%	2%
2012	3%	10%	57%	28%	2%
2011	2%	7%	55%	32%	4%
2010	2%	5%	49%	42%	2%

Pel que fa a la distribució dels resultats acadèmics per assignatures, aquesta és prou uniforme i sense grans daltabaixos tant a l'índex de rendiment com a l'índex d'èxit. Quasi un 94% de les assignatures mostrades a la taula té un índex de rendiment d'entre el 90 i el 100%. I quasi el 96%, un índex d'èxit d'entre el 90 i el 100%.

QUADRE 16: RESULTATS ACADÈMICS CURS 2013-2014 (ASSIGNATURES AMB MÉS DE 10 ALUMNES)

Curs-Sem.	Assignatura	Matric.	mh	exc	nt	ap	s	np	rend	èxit	%np
3-2	Animació Audiovisual	35	0	2	27	6	0	0	100%	100%	0%
4-2	Dramatúrgia i Guió Cinematogràfic	52	2	21	24	5	0	0	100%	100%	0%
1-1	Estàndard Oral i Escrit de la Llengua Espanyola	80	3	9	40	27	0	1	99%	100%	1%
1-2	Estructura de la Comunicació	82	4	8	47	20	0	3	96%	100%	4%
3-1	Estructura del Sistema Audiovisual	86	0	0	27	44	14	1	83%	84%	1%
3-2	Estudis d'Audiència i Recepció	73	3	5	52	13	0	0	100%	100%	0%
4-2	Estudis Visuals	21	0	4	17	0	0	0	100%	100%	0%
4-2	Gèneres Cinematogràfics	35	1	19	15	0	0	0	100%	100%	0%
4-1	Gèneres fotogràfics	14	1	3	6	4	0	0	100%	100%	0%
4-2	Gèneres Interactius	18	0	3	14	1	0	0	100%	100%	0%
4-2	Gèneres Publicitaris	27	0	26	0	0	0	1	96%	100%	4%
3-2	Gèneres Televisius	19	0	4	15	0	0	0	100%	100%	0%
4-1	Gestió de Continguts i Usabilitat en Mitjans Interactius Generats pels Usuaris	17	1	1	14	0	0	1	94%	100%	6%
2-2	Guió Audiovisual de Ficció	76	3	12	53	7	0	1	99%	100%	1%
4-1	Guió Audiovisual de No-ficció	37	0	3	13	21	0	0	100%	100%	0%
1-1	Història de la Comunicació	81	0	3	62	14	0	2	98%	100%	2%
2-1	Història de la Ràdio i la Televisió	79	2	0	44	25	7	1	90%	91%	1%
2-1	Història del Cinema	97	6	14	73	1	2	1	97%	98%	1%
1-2	Llengua Catalana Estàndard en els Mitjans de Com.	79	3	0	31	39	4	2	92%	95%	3%
2-1	Llenguatge Cinematogràfic	75	4	43	27	0	0	1	99%	100%	1%
2-2	Llenguatge Multimèdia	79	4	4	63	8	0	0	100%	100%	0%
2-1	Llenguatge Radiofònic	81	1	4	65	11	0	0	100%	100%	0%
2-1	Llenguatge Televisiu	74	0	1	40	33	0	0	100%	100%	0%
1-1	Llenguatges Comunicatius Escrits i Audiovisuels	80	0	0	18	59	1	2	96%	99%	2%
4-1	Locució i Presentació	28	0	0	10	17	0	1	96%	100%	4%
3-1	Mètodes de Recerca en Comunicació	77	1	2	48	23	0	3	96%	100%	4%
2-2	Models de Producció i Difusió de la Indústria Audiov.	85	1	1	35	38	9	1	88%	89%	1%
2-2	Narrativa Audiovisual	90	3	40	42	0	1	4	94%	99%	4%
1-1	Perspectiva Històrica del Món Contemporani	84	0	0	8	74	0	2	98%	100%	2%
3-2	Planificació, Gestió i Realització d'una Obra Audiov.	66	1	8	47	6	4	0	94%	94%	0%
4	Pràcticum	71	4	40	25	2	0	0	100%	100%	0%

Curs-Sem.	Assignatura	Matric.	mh	exc	nt	ap	s	np	rend	èxit	%np
3-2	Programació en Ràdio i Televisió	22	1	0	13	8	0	0	100%	100%	0%
1-2	Psicologia de la Percepció Aplicada a la Comunicació Audiovisual	156	6	7	125	6	6	6	92%	96%	4%
4-1 i 2	Tècniques de Direcció Cinematogràfica	62	0	22	19	20	0	1	98%	100%	2%
4-1	Tècniques de Guió Audiovisual	32	0	0	30	2	0	0	100%	100%	0%
4-2	Tècniques de Realització Fotogràfica	37	0	0	21	14	2	0	95%	95%	0%
4-1	Tècniques de Realització i Direcció Radiofònica	37	5	4	28	0	0	0	100%	100%	0%
4-1	Tècniques de Realització Interactiva	28	0	20	8	0	0	0	100%	100%	0%
4-1	Tècniques de Realització Televisiva	37	2	13	22	0	0	0	100%	100%	0%
1-2	Tecnologies de la Informació i la Comunicació	73	0	0	18	46	5	4	88%	93%	5%
1-1	Tecnologies en Comunicació Audiovisual	139	0	1	86	44	3	5	94%	98%	4%
2-2	Teoria dels Gèneres Audiovisuals	84	2	8	58	14	0	2	98%	100%	2%
3-1	Teoria i Anàlisi de la Televisió	29	1	11	17	0	0	0	100%	100%	0%
4-2	Teoria i Anàlisi del Film	27	2	14	10	1	0	0	100%	100%	0%
3-1	Teoria i Història de la Comunicació Interactiva	12	1	2	6	3	0	0	100%	100%	0%
4-1/2	Teoria i Pràctica del Documental	28	0	0	18	9	0	1	96%	100%	4%
2-1	Teories de la Comunicació	76	1	0	32	40	0	3	96%	100%	4%
4	Treball de Fi de Grau	66	3	24	35	3	0	1	98%	100%	2%

GRAU EN PERIODISME

6.1. Les activitats de formació són coherents amb els resultats d'aprenentatge pretesos que corresponen al nivell del MECES adequat per a la titulació.

Les activitats de formació del Grau de Periodisme s'han adequat en tot moment a les competències descrites a la memòria de la titulació i queden recollides en les guies docents dels mòduls (evidència S6. 28. Annex 2). Aquestes guies són públiques i es poden consultar a la [web de la UAB](#).

La formació i aprenentatge ofert des de les assignatures que conformen la titulació del Grau de Periodisme comprenen activitats dirigides, supervisades i autònomes, seguint les pautes marcades per la memòria del Grau aprovada per ANECA quant a competències i resultats d'aprenentatge. Les activitats programades, estructurades al voltant a les modalitats més adients per a cada objectiu, inclouen classes magistrals, lectures i anàlisi d'articles i textos, realització de peces periodístiques, treballs de documentació, resolució de casos, memòries i treballs d'assignatura, seminaris específics, pràctiques de laboratori, tutories, etc. Aquest conjunt d'activitats és coherent amb els objectius i resultats de l'aprenentatge que es pretén assolir.

Les guies docents del Grau de Periodisme reflecteixen aquestes competències i resultats d'aprenentatge previstos, així com la diversitat d'activitats dissenyades per cada assignatura per aconseguir-les. Com a mostra de les assignatures d'aquest Grau, se n'aporta una petita selecció representativa: *Esriptura en Premsa*, *Esriptura Periodística en Multimèdia i Interactius*, *Tecnologies de la Informació i la Comunicació*, *Informatius a ràdio i televisió*, *Pràcticum*, i *Treball de Fi de Grau*.

- Entre totes comprenen totes les competències genèriques i transversals de les matèries més directament relacionades amb el grau i la meitat de les competències específiques. Les que falten són d'assignatures que estan cursant o ja han cursat mentre fan aquestes. Per tant, les inclouen indirectament (veure quadre 17).
- Entre totes inclouen tots els tipus d'activitats formatives (TE, SESP, PLAB, TFG i PEXT recollides en el document de Criteris de Programació dels Estudis de la Universitat Autònoma de Barcelona que impartim en el nostre Grau (evidència S6. 28. Annex 2): classes magistrals, pràctiques de laboratori, seminaris, tutories, lectura de textos, preparació de treballs, visionats, cerca d'informació, etc. (veure quadre 17).

QUADRE 17: ASSIGNATURES SELECCIONADES DEL GRAU DE PERIODISME

Assignatura	Curs	Tipus	Matèria	CE	CG	CT	Altres assignatures de la matèria	Tipus d'assignatures
Esriptura en Premsa	1	OB	Esriptura periodística	CE5.1, CE5.2, CE5.3, CE6.4, CE6.5, CE9.2	CG2, CG3	CT4, CT5, CT7, CT10	Esriptura audiovisual (OB) / Esriptura Periodística en Multimèdia i Interactius (OB).	TE, PLAB, SESP
Esriptura Periodística en Multimèdia i Interactius	2	OB	Esriptura periodística	CE5.1, CE5.2, CE5.3, CE6.4, CE6.5, CE9.2	CG2, CG3	CT4, CT5, CT7, CT10	Esriptura en Premsa (OB) / Esriptura audiovisual (OB).	TE, PLAB, SESP
Tecnologies de la Informació i la Comunicació	2	FB	Comunicació	CE1.1, CE1.2, CE1.3, CE1.4, CE1.5, CE1.6, CE3.1, CE4.1, CE4.2, CE4.3, CE13.1	CG1, CG2, CG3	CT2, CT5, CT7, CT8, CT10	Història de la Comunicació (FB) / Estructura de la Comunicació (FB) / Llenguatges comunicatius escrits i audiovisuals (FB) / Teories de la Comunicació (FB).	TE, SESP
Informatius a ràdio i televisió	3	OB	Producció periodística	CE6.6, CE6.7, CE6.8, CE6.9, CE7.4, CE7.5, CE7.6, CE8.1, CE9.3	CG3, CG4	CT4, CT5, CT6, CT7, CT8	Producció, expressió i disseny en premsa (OB) / Producció i expressió periodística en multimèdia i interactius (OB) / Producció i expressió audiovisual (OB) / Disseny i composició visual (OT) / Fotoperiodisme (OT) / Documental periodístic (OT) /	TE, PLAB, SESP

							Producció periodística multiplataforma (OT).	
Pràcticum	3 o 4	OB	Pràcticum	CE6.25, CE6.26, CE6.27, CE7.9, CE7.10, CE7.11, CE8.5, CE8.6, CE8.9, CE9.22	CG2	CT4, CT6, CT7, CT10, CT11		PEXT
Treball de Fi de Grau	4	OB	Treball de Fi de Grau	CE1.20, CE1.21, CE8.9, CE8.10, CE8.11, CE9.23, CE10.2, CE10.3, CE11.2	CG1, CG2, CG4	CT1, CT2, CT7, CT8, CT10, CT11		TFG

Aquestes assignatures són representatives del Grau de Periodisme perquè:

- Representen a tots els cursos del Grau i pertanyen a matèries fonamentals en periodisme com són l'escriptura periodística, la comunicació i la producció periodística. Tanmateix, abasten la pràctica periodística en mitjans de premsa tradicional i digital, ràdio, televisió i multimèdia, a més d'incloure les pràctiques en empreses del sector i el treball de fi de Grau.

- Entre totes les assignatures inclouen tots els tipus d'activitats formatives (TE, SESP, PLAB) en les modalitats ja esmentades anteriorment.

- Entre totes comprenen totes les competències generals i quasi totes les transversals de les matèries més directament relacionades amb el grau i una part important de les competències específiques.

Les assignatures seleccionades configuren un bloc representatiu de les matèries del Grau de Periodisme, ja que inclouen els ensenyaments bàsics per a poder redactar tot tipus de peces periodístiques, emprant diferents gèneres i tenint en compte les diverses necessitats i particularitats dels mitjans tradicionals, digitals i multimèdia; i també inclou una assignatura de tecnologies de la informació i la comunicació que resulta cabdal per conèixer les eines tecnològiques pròpies de l'àmbit del periodisme i de la comunicació i poder reflexionar sobre el seu ús professional i les seves implicacions socials i ètiques ([evidències S6. 28](#). Annex 2)

6.2. El sistema d'avaluació permet una certificació fiable dels resultats d'aprenentatge pretesos i és públic.

Totes les assignatures del Grau elaboren una guia docent pròpia que especifica els continguts de cada assignatura i detalla totes les proves a realitzar per poder avaluar els resultats de l'aprenentatge, i relaciona els requisits i condicions pròpies de cada prova i la ponderació que té assignada dintre de l'avaluació global.

Aquestes guies són un contracte entre professors i alumnes i són públiques. Cada curs acadèmic són revisades i actualitzades durant el mes de juny a fi i efecte de que ja estiguin disponibles i publicades al mes de juliol, abans de començar el període de matrícula.

Les guies docents resten públiques i accessibles durant tot el curs, però, a més, el professorat té l'encàrrec d'explicar tot el procés d'avaluació a l'inici de la seva assignatura i, si es necessari, amplia les dades amb materials i informacions que es posen a disposició de l'alumnat a l'espai docent que té cada assignatura en el Campus Virtual.

Si ens fixem en la mostra d'assignatures seleccionades ([evidències S6. 29](#) annex 2), veurem que cada assignatura ha dissenyat dinàmiques de treball i d'avaluació pròpies que permeten generar les evidències d'aprenentatge adients per determinar l'assoliment de les competències generals, específiques i transversals que li han estat determinades.

La mostra de dinàmiques d'avaluació utilitzades per aquestes assignatures és força variada i inclou treballs, exercicis, memòries, pràctiques, anàlisi de texts, projectes, proves escrites, presentacions orals, etc.

6.3. Els valors dels indicadors acadèmics són adequats per a les característiques de la titulació.

Les taules que es presenten seguidament resumeixen l'evolució, entre l'any 2010 i 2013, de diferents indicadors. El recull de totes les dades es pot consultar en ([evidència S6.30](#)).

Aquestes taules mostren uns indicadors que poden considerar-se satisfactoris, amb variacions petites entre anys acadèmics i que es mantenen dintre del marc marcat pels indicadors de referència continguts a la memòria de verificació.

QUADRE 18: TAXES I RENDIMENT (MITJANA DE LA TITULACIÓ)

	2010	2012	2011	2010
Taxa de rendiment	2013	92,93%	90,23%	87,59%
Taxa d'èxit	92,15%	95,81%	93,78%	93,14%
Taxa de rendiment dels estudiants de nou ingrés	95,60%	91,98%	89,36%	87,72%
Percentatge de no presentats	88,11%	3%	4%	6%
Taxa de rendiment, d'èxit i % de no presentats per assignatures	Veure any 2013			

QUADRE 19: TAXES DE REFERÈNCIA

	Segons memòria	Dades reals cohort 2013/2014
Taxa d'eficiència	95%	97,28%
Taxa d'abandonament	10%	18,56%
Taxa de graduació	75%	52,92%

*Taxa de graduació en "n" faltaria incorporar els graduats en el curs 2014-2015 per tal que la dada es pogués comparar amb la taxa de referència "n+1".

La taxa d'èxit, de quasi un 96 % en els dos últims cursos amb dades disponibles, és alta i denota un increment de dos punts sobre els dos cursos anteriors. Pot haver influït en aquesta millora la introducció d'un procediment de reavaluació que dona una segona oportunitat als alumnes, tant per poder intentar aprovar en el cas de suspesos, com per poder pujar la nota en el marc de les condicions establertes en la guia docent de cada assignatura. En relació a la taxa d'abandonament veiem que es produeix normalment durant el primer any dels estudis, bé perquè els estudiants troben que han equivocat la carrera o perquè canvien de branca dintre de la mateixa Facultat. Hem de remarcar que aquesta taxa disminueix significativament a partir de segon curs.

Respecte a la taxa de graduació, faltaria incorporar el nombre de graduats del curs 2014-15 per tal de fer la comparació amb la memòria. En aquest cas la diferència entre el previst i real és superior que en les altres dues titulacions de la Facultat, la causa més probable seria que la taxa d'abandonament és superior, sobretot durant el primer any.

QUADRE 20: QUALIFICACIONS (MITJANA DE LA TITULACIÓ)

Any	Matrícula d'Honor	Excel·lent	Notable	Aprovat	Suspens
2013	2%	6%	50%	38%	5%
2012	2%	3%	49%	42%	4%
2011	2%	5%	49%	39%	6%
2010	1%	3%	43%	47%	7%

La mitjana de les qualificacions de la titulació es mou dintre de paràmetres acceptables, que es mantenen força equilibrats, malgrat que pot apreciar-se una lleugera tendència a millorar el

percentatge de matrícules d'honor, excel·lents i notables.

La distribució dels resultats acadèmics per assignatures, tal com es presenta seguidament a la taula 3, és bastant equilibrada i els índexs de rendiment i d'èxit de les assignatures poden considerar-se adients i positius. Un 87% de les assignatures té un índex de rendiment d'entre el 90 i el 100%, i el 94% de les assignatures té un índex d'èxit d'entre el 90 i el 100%.

QUADRE 21: RESULTATS ACADÈMICS

Resultats acadèmics del Grau de Periodisme per assignatures (Any 2013)											
Codi	Assignatura	Matriculats	mh	exc	nt	ap	s	np	rend	èxit	%np
101252	Antropologia dels sistemes de sexe/gènere	1	0	1	0	0	0	0	100%	100%	0%
103126	Comunicació, Cooperació i Desenvolupament	20	0	1	15	4	0	0	100%	100%	0%
103125	Comunicació, Educació i Alfabetització Mediàtica	102	3	8	54	32	0	5	95%	100%	5%
103124	Comunicació Empresarial i Institucional	146	0	6	127	12	0	1	99%	100%	1%
103101	Comunicació i Estudis de Gènere	22	0	0	19	1	0	2	91%	100%	9%
103123	Comunicació i Salut	22	0	2	16	1	0	3	86%	100%	14%
103099	Comunicació Intercultural	58	1	24	31	1	0	1	98%	100%	2%
103122	Comunicació Política	17	0	0	12	5	0	0	100%	100%	0%
103591	Comunicació Política, Democràcia i Opinió Pública	32	0	3	19	9	0	1	97%	100%	3%
103106	Deontologia Periodística i Llibertat d'Expressió	267	2	7	125	118	2	13	94%	99%	5%
103038	Disseny i Composició Visual	128	6	15	82	23	0	2	98%	100%	2%
103079	Documentació Periodística	99	2	1	36	54	6	0	94%	94%	0%
103120	Documental Periodístic	56	9	10	21	16	0	0	100%	100%	0%
103108	Dret de la Informació	35	3	5	23	2	0	2	94%	100%	6%
103098	Economia de la Comunicació	271	2	5	129	121	11	3	95%	96%	1%
103111	Esriptura Audiovisual	307	2	3	132	147	2	21	93%	99%	7%
103110	Esriptura en Premsa	303	3	6	184	99	7	4	96%	98%	1%
103109	Esriptura Periodística en Multimèdia i Interactius	280	3	1	182	75	13	6	93%	95%	2%
103549	Estàndard Oral i Escrit de la Llengua Espanyola	303	4	18	125	132	4	20	92%	99%	7%
103026	Estructura de la Comunicació	367	7	2	73	152	104	29	64%	69%	8%
103045	Estructura Social i Política	307	5	9	115	116	54	8	80%	82%	3%
103119	Fotoperiodisme	135	7	7	70	45	0	6	96%	100%	4%
103121	Gabinets de Premsa i Comunicació	47	0	2	25	20	0	0	100%	100%	0%
102280	Gènere i Dret	1	0	1	0	0	0	0	100%	100%	0%
103103	Gèneres i Formats Audiovisuals Multimèdia	96	4	14	65	11	0	2	98%	100%	2%
103097	Gestió de Continguts Digitals	41	1	11	22	6	1	0	98%	98%	0%
103107	Història Contemporània de Catalunya i Espanya	324	7	20	104	141	24	28	84%	92%	9%
103025	Història de la Comunicació	298	10	46	173	58	3	8	96%	99%	3%
103096	Història del Periodisme a Catalunya i Espanya	262	4	8	159	82	2	7	97%	99%	3%
103102	Infografia, Animació i Espais Virtuals	40	0	9	17	14	0	0	100%	100%	0%
103118	Informatius en Ràdio i Televisió	256	3	10	164	77	0	2	99%	100%	1%
103078	Literatura Catalana Contemporània	49	0	1	30	15	0	3	94%	100%	6%
103027	Llengua Catalana Estàndard en els Mitjans de Comunicació	310	8	5	147	132	12	6	94%	96%	2%
103024	Llenguatges Comunicatius Escrits i Audiovisuals	297	1	6	106	168	9	7	95%	97%	2%
103077	Llenguatges d'Especialitat i Divulgació Periodística	5	0	2	3	0	0	0	100%	100%	0%
103040	Mètodes de Recerca en Comunicació	275	6	0	153	101	2	13	95%	99%	5%
103114	Mètodes, Tècniques, Fonts i Organització del Treball Periodístic	283	6	0	166	91	17	3	93%	94%	1%
103081	Moviments Socials Contemporanis	73	3	25	45	0	0	0	100%	100%	0%
103092	Periodisme Científic	48	2	3	9	33	0	1	98%	100%	2%
103091	Periodisme Cultural	148	4	8	77	54	0	5	97%	100%	3%
103090	Periodisme de Proximitat	60	2	2	38	17	0	1	98%	100%	2%
103089	Periodisme d'Investigació	35	2	5	24	4	0	0	100%	100%	0%
103088	Periodisme Econòmic	85	2	1	62	18	0	2	98%	100%	2%

103087	Periodisme Esportiu	57	1	0	28	27	0	1	98%	100%	2%
103086	Periodisme i Societat	61	0	5	26	26	1	3	93%	98%	5%
103085	Periodisme Internacional	75	2	2	52	17	1	1	97%	99%	1%
103084	Periodisme Mediambiental i de Viatges	68	0	2	54	11	0	1	99%	100%	1%
103083	Periodisme Polític i Parlamentari	50	1	1	31	14	0	3	94%	100%	6%
103019	Perspectiva Històrica del Món Contemporani	117	5	12	76	20	1	3	97%	99%	3%
103105	Política Mundial Comparada	66	2	5	31	19	4	5	86%	93%	8%
103095	Polítiques de Comunicació	254	0	1	62	177	6	8	94%	98%	3%
103094	Polítiques de Comunicació i Indústries Culturals	32	0	27	4	1	0	0	100%	100%	0%
103080	Pràcticum	215	6	95	99	14	0	1	100%	100%	0%
103117	Producció, Expressió i Disseny en Premsa	270	1	0	32	226	5	6	96%	98%	2%
103116	Producció i Expressió Audiovisual	267	4	1	90	162	3	7	96%	99%	3%
103061	Producció i Expressió Periodística en Multimèdia i Interactius	272	14	4	181	66	2	5	97%	99%	2%
103115	Producció Periodística Multiplataforma	41	2	12	23	4	0	0	100%	100%	0%
103112	Relacions Internacionals	76	3	7	53	12	0	1	99%	100%	1%
103042	Semiòtica de la Comunicació	21	0	1	6	8	0	6	71%	100%	29%
103104	Sistema Polític Espanyol i Català	62	2	14	28	18	0	0	100%	100%	0%
101154	Sociologia del gènere	1	0	0	0	1	0	0	100%	100%	0%
103023	Tecnologies de la Informació i la Comunicació	305	2	3	115	153	24	8	90%	92%	3%
103093	Tendències de Desenvolupament d'Internet	30	1	4	23	2	0	0	100%	100%	0%
103127	Teoria i Estructura Econòmica	267	5	3	160	81	3	15	93%	99%	6%
103031	Teoria i Pràctica del Documental	154	6	4	97	42	2	3	97%	99%	2%
103082	Teoria i Pràctica del Periodisme Especialitzat	282	5	2	75	166	25	9	88%	91%	3%
103113	Teoria i Tècnica dels Gèneres Periodístics	323	2	5	99	142	43	32	77%	85%	10%
103022	Teories de la Comunicació	278	1	0	120	89	56	12	76%	79%	4%
103128	Treball de Fi de Grau	206	12	34	105	36	1	18	91%	99%	9%
101150	Treball domèstic i vida quotidiana	1	0	0	0	1	0	0	100%	100%	0%

GRAU EN PUBLICITAT I RELACIONS PÚBLIQUES

6.1. Les activitats de formació són coherents amb els resultats d'aprenentatge pretenduts que corresponen al nivell del MECES adequat per a la titulació.

Les activitats de formació del Grau de Publicitat i Relacions Públiques s'han adequat en tot moment a les competències descrites a la memòria de la titulació i queden recollides en les guies docents dels mòduls (evidència S6. 28. Annex 3). Aquestes guies són públiques i es poden consultar a la [web de la UAB](#).

La formació i aprenentatge ofert des de les assignatures que conformen la titulació del Grau de Publicitat i Relacions Públiques comprenen activitats dirigides, supervisades i autònomes, seguint les pautes marcades per la memòria del Grau aprovada per ANECA quant a competències i resultats d'aprenentatge. Les assignatures triades comprenen totes les competències genèriques i quasi totes les transversals de les matèries directament més relacionades amb el grau de Publicitat i Relacions Públiques. Les activitats programades, estructurades en base a les més adients per a cada objectiu, inclouen classes magistrals, lectures i anàlisi d'articles i textos, visionats i treballs d'assignatura, seminaris específics, pràctiques de laboratori, tutories, etc. Aquest conjunt d'activitats és coherent amb els objectius i resultats de l'aprenentatge que es pretén assolir.

Les guies docents de les assignatures seleccionades reflecteixen les competències i resultats d'aprenentatge previstos, així com la diversitat d'activitats dissenyades per aconseguir-les. Com a mostra de les assignatures d'aquest grau, se n'aporta una petita selecció representativa: *Tecnologies de la Informació i de la Comunicació*, *Creativitat Publicitària*, *Comunicació de les Organitzacions*, i *Psicologia de la Percepció Aplicada a la Publicitat i a les Relacions Públiques*, *Treball de Fi de Grau i Pràcticum*.

- Entre totes comprenen totes les competències genèriques i transversals de les matèries més directament relacionades amb el grau i la meitat de les competències específiques. Les que falten són d'assignatures que estan cursant o ja han cursat mentre fan aquestes. Per tant, les inclouen indirectament (veure quadre 22).
- Entre totes inclouen tots els tipus d'activitats formatives (TE, SESP, PLAB, TFG i PEXT recollides en el document de Criteris de Programació dels Estudis de la Universitat Autònoma de Barcelona que impartim en el nostre Grau ([evidència S6. 28](#). Annex 3): classes magistrals, pràctiques de laboratori, seminaris, tutories, lectura de textos, preparació de treballs, visionats, cerca d'informació, etc. (veure quadre 22).

QUADRE 22: ASSIGNATURES SELECCIONADES DEL GRAU DE PUBLICITAT I RELACIONS PÚBLIQUES

Assignatura	Curs	Tipus	Matèria	CE	CG	CT	Altres assignatures de la matèria	Tipus d'assignatures
Tecnologies de la Informació i la Comunicació	2	FB	Comunicació	CE1, CE3, CE4, CE12, CE13, CE14	CG1, CG3	CT8, CT2, CT5, CT7	Història de la Comunicació / Llenguatges Comunicatius Escrits i Audiovisuals / Estructura de la Comunicació / Teories de la Comunicació.	TE, SESP
Creativitat Publicitària	2	OB	Creativitat en Publicitat i Relacions Públiques	CE5, CE6, CE11, CE10, CE12, CE11, CE14, CE23		CT3	Disseny en Publicitat i Relacions Públiques/ Redacció del missatge publicitari / Processos i tècniques creatives / Estratègia creativa / Creativitat Audiovisual / Creativitat gràfica	TE, SESP, PLAB
Comunicació de les Organitzacions	3	OB	Estratègia en Publicitat i	CE7, CE8,		CT6	Planificació de Mitjans / Màrqueting estratègic i	TE, SESP, PLAB

			Relacions Públiques	CE9			operatiu / Direcció de Comptes / Planificació Estratègica / Estratègia de Mitjans Publicitaris / Sistemes d'informació en Màrqueting / Tècniques de negociació i lideratge / Relaciones Públiques en sectors específics / Tècniques especialitzades de Relaciones Públiques / Gabinetes de Comunicació / Administració i Direcció d' empreses de Publicitat / Administració i Direcció d' empreses de Relaciones Públiques	
Psicologia de la Percepció Aplicada a la Publicitat i a les Relaciones Públiques	2	FB	Psicología	CE19		CT2, CT5, CT7, CT8, CT10		TE, SESP
Pràcticum	3 o 4	OT	Pràcticum	CE6.25, CE6.26, CE6.27, CE7.9, CE7.10, CE7.11, CE8.5, CE8.6, CE8.9, CE9.22	CG2	CT4, CT6, CT7, CT10, CT11		PEXT
Treball de Fi de Grau	4	OB	Treball de Fi de Grau	CE1.20, CE1.21, CE8.9, CE8.10, CE8.11, CE9.23, CE10.2, CE10.3, CE11.2	CG1, CG2, CG4	CT1, CT2, CT7, CT8, CT10, CT11		TFG

Aquestes assignatures configuren un bloc representatiu del grau perquè:

- Tecnologies de la informació i la comunicació per conèixer les eines tecnològiques pròpies de l'àmbit de la publicitat, les relacions públiques i la comunicació audiovisual.
- Creativitat Publicitària per classificar les teories estètiques i tècniques que intervenen en el disseny gràfic i la direcció d'art i elaborar idees creatives de venda.
- Comunicació de les Organitzacions per conèixer les eines per dissenyar estratègies de comunicació eficaços.
- Psicologia de la Percepció per conèixer els factors que influencien el procés perceptiu i la seva aplicació a la Publicitat i a les relacions Públiques.

6.2. El sistema d'avaluació permet una certificació fiable dels resultats d'aprenentatge pretesos i és públic.

Totes les assignatures del Grau elaboren una guia docent pròpia que especifica els continguts de cada assignatura i detalla totes les proves a realitzar per poder avaluar els resultats de l'aprenentatge, i relaciona els requisits i condicions pròpies de cada prova i la ponderació que té assignada dintre de l'avaluació global.

Aquestes guies són un contracte entre professors i alumnes i són públiques. Cada curs acadèmic són revisades i actualitzades durant el mes de juny a fi i efecte de que ja estiguin disponibles i publicades al mes de juliol, abans de començar el període de matrícula.

Les guies docents resten públiques i accessibles durant tot el curs, però, a més, el professorat té l'encàrrec d'explicar tot el procés d'avaluació a l'inici de la seva assignatura i, si es necessari, amplia les dades amb materials i informacions que es posen a disposició de l'alumnat a l'espai docent que té cada assignatura en el Campus Virtual.

Si ens fixem en la mostra d'assignatures seleccionades ([evidències S6. 29](#) annex 3), veurem que cada assignatura ha dissenyat dinàmiques de treball i d'avaluació pròpies que permeten generar les evidències d'aprenentatge adients per determinar l'assoliment de les competències generals, específiques i transversals que li han estat determinades.

La mostra de dinàmiques d'avaluació utilitzades per aquestes assignatures és força variada i inclou treballs, exercicis, memòries, pràctiques, projectes, proves escrites, presentacions, etc.

6.3. Els valors dels indicadors acadèmics són adequats per a les característiques de la titulació.

Els quadres mostren l'evolució dels diferents indicadors i el recull de totes les dades es pot consultar a [l'evidència S6. 30](#). Les taules mostren uns indicadors satisfactoris, amb fluctuacions mínimes que s'ajusten als indicadors de referència continguts a la memòria de verificació

La taxa d'èxit és molt alta, supera el 98 %. Probablement la millora s'ha produït al introduir un procés de reavaluació que dona una segona oportunitat a l'alumne, tant per aprovar com per millorar la nota

QUADRE 23: TAXES I RENDIMENT

	2013	2012	2011	2010
Taxa de rendiment	96,13 %	95,29 %	93,12 %	89,33 %
Taxa d'èxit	98,03 %	97,63 %	95,17 %	93,00 %
Taxa de rendiment dels estudiants de nou ingrés.	92,77 %	90,85 %	91,47 %	89,33 %
Percentatge de no presentats	2 %	2 %	2 %	4 %
Taxa de rendiment, d'èxit i % de no presentats per assignatures.	Veure taula			

QUADRE 24: TAXES DE REFERÈNCIA

	Segons memòria	Dades reals cohort 2013/2014
Taxa d'eficiència	95%	98,09%
Taxa d'abandonament	10%	12,66%
Taxa de graduació	75%	69,62%

*Taxa de graduació en "n" faltaria incorporar els graduats en el curs 2014-2015 per tal que la dada es pogués comparar amb la taxa de referència "n+1".

Les qualificacions són satisfactòries. La mitjana de les qualificacions es mouen a nivells acceptables. Així, veiem com el percentatge de matrícules d'honor es manté estable, els excel·lents pugen tímidament, els notables també augmenten, i els aprovats i els suspensos baixen. Pel que fa a la taxa d'abandonament, el resultat real és lleugerament superior a l'esperat i es produeix majoritàriament durant el primer curs.

QUADRE 25: QUALIFICACIONS

	Matrícula d'honor	Excel·lent	Notable	Aprovat	Suspens
2013	2 %	8 %	56 %	32 %	2 %
2012	2 %	7 %	58 %	31 %	2 %
2011	2 %	6 %	53 %	36 %	5 %
2010	0 %	4 %	47 %	42 %	7 %

La distribució dels resultats acadèmics per assignatures és força equilibrada. Tant l'índex de rendiment com el d'èxit són molt satisfactoris. De totes les assignatures mostrades a la taula, un 96 % tenen un índex de rendiment entre 90 i el 100 %, i un 98 % te un índex d'èxit entre el 90 i el 100%

QUADRE 26: RESULTATS ACADÈMICS

Codi	Assignatura	Matriculats	mh	exc	nt	ap	s	np	rend	èxit	%np
103139	Actualitat en Publicitat i Relacions Públiques	20	0	0	16	4	0	0	100%	100%	0%
103165	Administració i Direcció d'Empreses de Publicitat	25	0	8	14	3	0	0	100%	100%	0%
103164	Administració i Direcció d'Empreses de Relacions Públiques	18	0	0	18	0	0	0	100%	100%	0%
103149	Book Creatiu	17	0	1	15	0	0	1	94%	100%	6%
103163	Comunicació de les Organitzacions	87	0	3	82	2	0	0	100%	100%	0%
103122	Comunicació Política	1	0	0	0	1	0	0	100%	100%	0%
103148	Creativitat Audiovisual	19	1	0	18	0	0	0	100%	100%	0%
103135	Creativitat en Publicitat i Relacions Públiques	81	0	2	77	2	0	0	100%	100%	0%
103147	Creativitat Gràfica	30	0	0	29	1	0	0	100%	100%	0%
103146	Creativitat Publicitària	80	3	4	63	9	0	1	99%	100%	1%
103145	Direcció d'Art	16	0	3	10	3	0	0	100%	100%	0%
103162	Direcció de Comptes	83	0	5	59	19	0	0	100%	100%	0%
103144	Disseny en Publicitat i Relacions Públiques	73	0	0	10	61	2	0	97%	97%	0%
103140	Economia Aplicada i de l'Empresa	87	0	1	43	40	3	0	97%	97%	0%
103132	Estadística Aplicada a la Publicitat i les Relacions Públiques	86	3	3	60	16	3	1	95%	96%	1%
103028	Estàndard Oral i Escrit de la Llengua Castellana	1	0	0	0	0	1	0	0%	0%	0%
103549	Estàndard Oral i Escrit de la Llengua Espanyola	84	6	10	53	13	0	2	98%	100%	2%
103143	Estratègia Creativa	19	0	0	17	2	0	0	100%	100%	0%
103161	Estratègia de Mitjans Publicitaris	36	0	0	35	1	0	0	100%	100%	0%
103134	Estratègies en Publicitat i Relacions Públiques	79	0	0	22	55	2	0	97%	97%	0%
103026	Estructura de la Comunicació	88	0	0	15	52	14	7	76%	83%	8%
103131	Estructura Social i Sociologia del Consum	82	0	3	31	45	1	2	96%	99%	2%
103160	Gabinets de Comunicació	22	0	0	13	9	0	0	100%	100%	0%
103025	Història de la Comunicació	82	7	18	40	15	0	2	98%	100%	2%
103027	Llengua Catalana Estàndard en els Mitjans de Comunicació	81	0	0	27	45	4	5	89%	95%	6%
103024	Llenguatges Comunicatius Escrits i Audiovisuals	80	3	1	59	12	1	4	94%	99%	5%
103159	Màrqueting Estratègic i Operatiu	73	0	2	8	63	0	0	100%	100%	0%
103133	Màrqueting i Gestió Documental	80	0	0	30	41	3	6	89%	96%	8%
103040	Mètodes de Recerca en Comunicació	78	5	67	5	0	0	1	99%	100%	1%
103158	Planificació de Mitjans	81	0	0	39	41	0	1	99%	100%	1%
103157	Planificació Estratègica	32	2	0	29	1	0	0	100%	100%	0%

Codi	Assignatura	Matriculats	mh	exc	nt	ap	s	np	rend	èxit	%np
103151	Pràctiques Externes	77	0	34	33	9	0	1	99%	100%	1%
103142	Processos i Tècniques Creatives	83	0	0	31	50	1	1	98%	99%	1%
103129	Psicologia de la Percepció Aplicada a la Publicitat i a les Relacions Públiques	75	2	14	56	2	0	1	99%	100%	1%
103130	Realització Audiovisual Publicitària	78	0	0	78	0	0	0	100%	100%	0%
103150	Recerca de Mercats i del Consumidor	30	0	0	15	15	0	0	100%	100%	0%
103141	Redacció del Missatge Publicitari	79	0	0	10	66	3	0	96%	96%	0%
103156	Relacions Públiques en Sectors Específics	19	0	0	11	8	0	0	100%	100%	0%
103155	<u>Sistemes d'Informació en Màrqueting</u>	30	0	0	30	0	0	0	100%	100%	0%
103138	Sistemes Publicitaris Contemporanis	85	2	18	63	0	0	2	98%	100%	2%
103154	Tècniques de Negociació i Lideratge	44	0	1	40	3	0	0	100%	100%	0%
103153	Tècniques Especialitzades de Relacions Públiques	13	0	0	10	3	0	0	100%	100%	0%
103023	Tecnologies de la Informació i la Comunicació	97	0	3	48	38	5	3	92%	95%	3%
103137	Teoria i Estructura de la Publicitat	68	0	1	20	47	0	0	100%	100%	0%
103136	Teoria i Estructura de les Relacions Públiques	73	0	4	51	16	0	2	97%	100%	3%
103022	Teories de la Comunicació	74	2	2	39	22	7	2	88%	90%	3%
103152	Treball de Fi de Grau	68	5	17	32	7	3	4	90%	95%	6%

MÀSTER EN CONTINGUTS AUDIOVISUALS I PUBLICITARIS

6.1. Les activitats de formació són coherents amb els resultats d'aprenentatge pretendits que corresponen al nivell del MECES adequat per a la titulació.

Les activitats de formació del Màster s'han adequat en tot moment a les competències descrites a la memòria de la titulació i queden recollides en les guies docents dels mòduls (evidència S6. 28. Annex 4). Aquestes guies són públiques i es poden consultar a la [web de la UAB](#).

Tal i com es descriu a la memòria, l'objectiu del Màster Universitari en Continguts de Comunicació Audiovisual i Publicitat és subministrar una formació avançada, de caràcter especialitzat, orientada per una banda a promoure la iniciació en tasques d'investigació i, per altra, en la producció i innovació en el camp de la generació de continguts i la seva anàlisi, les estratègies de distribució i les indústries que els suporten, així com els seus públics i les diferents modalitats de consum. En síntesi, aquest és un màster amb una doble orientació, bé sigui de recerca o professionalitzadora.

Per aconseguir aquest objectiu general es porten a terme un conjunt d'activitats (dirigides, supervisades i autònomes) que figuren en la memòria de verificació del màster i s'especifiquen a les guies docents dels diferents mòduls, i que es programen de manera coherent amb els resultats d'aprenentatge explicitats.

Per tal d'orientar la seva formació d'acord amb els seus interessos professionals i de recerca els alumnes han de cursar obligatòriament els mòduls 1 i 2, així com el Treball de Fi de Màster, i després tenen l'opció de triar entre 4 mòduls optatius. A més a més, depenent de l'orientació triada (professional o investigadora) els alumnes decideixen o bé fer pràctiques en empreses o bé cursar el mòdul d'Iniciació a la Recerca.

Per aquest informe, hem seleccionat aquelles activitats formatives que són obligatòries per a tots els estudiants matriculats al Màster, les quals són:

Mòdul 1: *Estratègies de Recerca i Estudis sobre el Mercat* (12 ECTS)

Mòdul 2: *Indústries, Continguts i Recepció* (9 ECTS)

Treball Fi de Màster (TFM) (6 ECTS)

Per tal de facilitar l'avaluació de les activitats formatives i la seva relació amb les competències descrites a la memòria de la titulació, s'exposa a continuació la taula de distribució de competències per mòduls:

QUADRE 27: COMPETÈNCIES DELS MÒDULS SELECCIONATS DEL MÀSTER MUCAP

	Competències Específiques					Competències Transversals						Competències Bàsiques				
	E01	E02	E03	E04	E05	T01	T02	T03	T04	T05	T06	B06	B07	B08	B09	B10
M1		X			X	X	X	X	X	X	X	X	X		X	x
M2	X		X	X			X				X	X		X		X
M3	X	X	X	X			X			X		X		X	X	X
M4	X	X	X	X			X	X		X		X		X	X	
M5	X	X	X	X			X	X				X		X	X	
M6		X	X	X		X		X		X	X		X		X	X
M7		X			X		X	X	X	X	X	X	X	X		
M8			X			X		X		X	X		X		X	X
M9	X	X	X	X	X		X	X	X	X	X	X		X	X	X

Amb el conjunt dels mòduls obligatoris 1 i 2 es preveu respondre a la totalitat de les competències. Moltes d'aquestes competències hi són contemplades també en el cas del tercer mòdul obligatori, el Treball Fi de Màster. En general, el grau d'assoliment és positiu tal i com es desprèn dels resultats:

QUADRE 28: RESULTATS DEL MÀSTER MUCAP

Curs 2013-14	Rendiment	Èxit	No Presentat
M1- Estratègies de Recerca i Estudis sobre el Mercat	96%	100%	4%
M2- Indústries, Continguts i Recepció	96%	100%	4%
Treball Fi de Màster	89%	96%	7%

També valorem molt positivament la combinació dels mètodes docents en aquests mòduls; en el cas del mòdul 1, hi ha sessions teòriques, anàlisi i sessions de pràctiques d'aula amb els estudiants. En el mòdul 2, a part de les sessions teòriques, s'organitzen seminaris amb professionals de la indústria i investigadors dels sectors implicats en el Màster, com ara indústries culturals, mitjans audiovisuals, publicitat o videojocs, entre d'altres, tant des del punt de vista de la producció i distribució de continguts, com del coneixement de la pròpia indústria o les audiències. Amb aquests mòduls s'aconsegueixen el màxim de competències bàsiques, específiques i transversals del màster, de la mateixa manera que reflecteixen els resultats d'aprenentatge de l'alumnat de la manera més efectiva possible.

6.2. El sistema d'avaluació permet una certificació fiable dels resultats d'aprenentatge pretesos i és públic.

Els sistemes d'avaluació dels mòduls són públics i consten a les guies docents que es publiquen prèviament al procés de matriculació ([evidència S6. 28](#), Annex 4). Les guies docents es publiquen a la [web de la UAB](#).

L'avaluació dels resultats, tal i com figura a les guies docents dels diferents mòduls, s'ha adaptat per una banda als continguts del mòdul però també a les metodologies docents emprades. Aquesta màxima ha implicat que cadascun dels mòduls pot tenir un mètode d'avaluació dissenyat i orientat a obtenir la certificació més fiable dels resultats d'aprenentatge.

En general, en l'avaluació de cada estudiant hi participen tots els professors implicats en la docència del mòdul, en alguns casos amb proves d'avaluació específiques per a cada assignatura, en d'altres amb la supervisió i avaluació d'un treball de mòdul amb una orientació molt especialitzada o bé amb l'avaluació conjunta de tots els professors del mòdul del treball realitzat per l'estudiant.

A més a més, amb major o menor mesura, la gran majoria dels mòduls han contemplat d'alguna manera l'avaluació continuada, amb pràctiques d'aula, anàlisi crítica de productes o treballs acadèmics, així com debats i presentacions a classe.

La majoria dels mòduls ha seguit la mateixa lògica: el treball final és un treball individual, però l'avaluació continuada pot ser eventualment el resultat d'una tasca realitzada en grup.

En el cas de les Pràctiques Externes, l'avaluació es duu a terme a partir dels informes de pràctiques presentats tant per l'alumne com pel tutor assignat a l'empresa que l'ha acollit en el seu període de pràctiques.

En el cas del TFM, es convoquen tribunals *ad-hoc* de tres professors del Màster, de manera que cap professor pot participar en l'avaluació del treball que hagi supervisat.

Els alumnes disposen d'informació relacionada amb l'avaluació dels diferents mòduls a les guies docents i a més a més cada coordinador de mòdul les explica de manera més detallada el primer dia de classe del mòdul. En el cas del TFM, a més a més de la informació publicada a la guia docent, els alumnes disposen d'una Guia de TFM ([evidències S6. 28](#), Annex 4) amb tota la informació sobre estructura, cronograma i avaluació que es posa en disposició dels alumnes a través del Campus Virtual des del primer dia de classe del Màster.

Pel que fa als mòduls obligatoris 1 i 2, l'avaluació es realitza a partir d'un pre-projecte que cada alumne realitza de manera individual i que és avaluat de manera independent pels responsables de cada mòdul, d'acord amb un esquema que es fa arribar a tots els alumnes ([evidències S6. 28](#), Annex 4). Aquesta forma d'avaluar els resultats d'aquests mòduls es va introduir com una innovació docent

que millora el rendiment dels dos mòduls obligatoris i ha tingut una molt bona acollida per part dels estudiants.

6.3. Els valors dels indicadors acadèmics són adequats per a les característiques de la titulació.

Les taules següents resumeixen els principals indicadors acadèmics del Màster durant els dos anys pels quals es disposa d'informació a la base de dades de la UAB ([evidència S6. 30](#)).

QUADRE 29: TAXES DE GRADUACIÓ, EFICIÈNCIA I ABANDONAMENT, 2011-2014

	Dades referència	Curs 2012-2013	Curs 2013-2014
Taxa de Graduació	85%	86%	86%*
Taxa de Eficiència	95%	100%	100%
Taxa de abandonament	10%	14%	7,14%

Taxa de graduació en "n". Per poder comparar la taxa de la cohort 13-14 amb la taxa de referència, cal incloure els estudiants que es graduïn el curs 14-15 (n+1).

QUADRE 30: MITJANA DE LA TITULACIÓ*

	2012-13	2013-14
Rendiment	94%	95%
Èxit	100%	99%
No presentats	6%	5%

QUADRE 31: NOTES DE LA TITULACIÓ

	2012-13	2013-14
MH	3%	1%
EX	32%	50%
NT	53%	40%
AP	13%	8%
SUS	0%	1%

*Cal tenir present que les dades de rendiment i èxit no tenen en compte el pes del crèdit de l'assignatura, sinó que es considera que totes les assignatures tenen el mateix pes.

Tal i com es pot observar, els indicadors globals són satisfactoris i superen els valors previstos a la memòria de verificació. Hem superat la taxa de graduació prevista a la memòria 1 punt, la taxa de eficiència ha estat d'un 100% i la d'abandonament molt per sota de la prevista en la memòria, ja que ha estat només en un 7%, tot i que l'abandonament previst era del 10%. No hi ha gaire diferències entre les taxes del curs 2012-13 respecte als valors de rendiment i èxit, però sí es veuen diferències significatives respecte a les notes de la titulació, amb notes més altes en general en el curs 2013-14 i un percentatge entre aprovats i suspesos menor que l'anterior. Aquesta millora en las qualificacions se'n deriva principalment del procés de selecció, no quant als criteris (que no han variat) si no al nombre d'alumnes preinscrits a la titulació que gairebé dobla el número d'alumnes preinscrits del curs 2012-13 ([evidència S6. 30](#)) i que, en conseqüència, permet ajustar més el perfil d'ingrés dels estudiants.

Aquests bons resultats es donen també en l'anàlisi de les taxes per mòduls:

QUADRE 32: RESULTATS ACADÈMICS

M	Títol	Rendiment		Èxit		No Presentat	
		2012-13	2013-14	2012-13	2013-14	2012-13	2013-14
1	Estratègies de Recerca i Estudis sobre el Mercat	100%	96%	100%	100%	0%	4%
2	Indústries, Continguts i Recepció	100%	96%	100%	100%	0%	4%
3	Indústries i Polítiques	100%	100%	100%	100%	0%	0%
4	Continguts Audiovisuais i Publicitaris	75%	93%	100%	100%	25%	7%
5	Comunicació Interactiva i Xarxes Socials	87%	90%	100%	100%	13%	10%
6	Estudis d'Audiència, Tests de Productes i Analítica Web	91%	100%	100%	100%	9%	0%
7	Iniciació a la Recerca	100%	100%	100%	100%	0%	0%
8	Pràctiques Externes	92%	93%	100%	100%	8%	7%
9	Treball Final de Màster	95%	89%	100%	96%	5%	7%

Les execucions d'activitats d'avaluació dels dos mòduls docents i els TFM estan recollides en les [evidències S6. 28](#). Annex 4.

MÀSTER EN MITJANS, COMUNICACIÓ I CULTURA

6.1. Les activitats de formació són coherents amb els resultats d'aprenentatge pretesos que corresponen al nivell del MECES adequat per a la titulació.

La memòria del màster va ser verificada per l'AQU en maig de 2012 i per l'ANECA setembre d'aquest mateix any ([evidència S6. 28](#) Annex 5). La implantació del màster es va produir al curs 2012-2013. La primera edició del màster va comptar amb set alumnes per diferents motius, entre ells cal esmentar el curt període per a la publicitat del màster i algunes dificultats en el procés d'informació als estudiants preinscrits. Al curs 2013-2014 el màster va ser suspès per la UAB i finalment, al curs 2014-2015 s'ha posat en marxa la segona edició, amb un gran èxit de preinscripció i 31 matriculats. Com que el curs passat el màster no es va impartir, no es disposa d'evidències per a establir la coherència de les activitats de formació i avaluació en el curs 2013-2014. S'han adoptat, en conseqüència, dos criteris de selecció de les evidències a presentar en aquest procés d'acreditació: el primer, aportar com a evidències els TFM del curs 2012-2013, ja que en l'edició actual encara no disposem dels TFM finalitzats; el segon, aportar les proves d'avaluació de dos mòduls del primer semestre del curs 2014-2015, ja finalitzats.

En concret, els mòduls seleccionats per a aquest procés d'acreditació són *Convergència i Polítiques de Comunicació i Epistemologia* i *Metodologia de la Investigació en Comunicació* (ambdós del curs 2014-2015). Els criteris de selecció han estat els següents: 1) la obligatorietat; 2) l'abast de les competències, ja que reuneixen el conjunt de competències bàsiques i transversals del màster i, juntament amb el mòdul *Treball Fi de Màster*, agrupen el 75% de les competències específiques; 3) la representativitat, ja que pertanyen a les dues àrees de treball principals del màster: la reflexió sobre els continguts i formes de la comunicació i la realització d'investigació bàsica i aplicada en els àmbits d'interès del màster.

Les activitats de formació dirigides, supervisades i autònomes definides a la memòria del màster verificat per l'ANECA són coherents, en tots els mòduls, amb els resultats d'aprenentatge pretesos, corresponents al nivell del MECES.

Les activitats formatives i metodològiques dels mòduls seleccionats apareixen detallades en les guies docents, publicades a la web de la UAB amb anterioritat al procés de matriculació dels alumnes ([evidència S6. 28](#), Annex 5).

En els mòduls de caràcter més teòric, com és el cas de *Convergència i Polítiques de Comunicació*, hi ha un predomini de les classes magistrals i la discussió de textos a classe. Es tracta fonamentalment, d'aconseguir que l'alumne adquireixi competències focalitzades a comprendre, conèixer i adquirir habilitat d'aprenentatge i capacitat per a la planificació, direcció i avaluació de processos de comunicació de diferents tipus.

En els mòduls amb continguts més aplicats, com és el cas d'*Epistemologia i Metodologia de la Investigació en Comunicació*, una part de les activitats corresponen a l'estudi de casos. Les activitats formatives, en aquest cas, es focalitzen en l'adquisició de competències que capaciten per a l'aplicació de tècniques d'investigació aplicades als diferents àmbits de la comunicació.

En el mòdul TFM, como indica la guia docent ([evidència S6.28](#), Annex 6.5), les activitats formatives es centren en les tutories individuals per part del director.

6.2. El sistema d'avaluació permet una certificació fiable dels resultats d'aprenentatge pretesos i és públic.

Els sistemes d'avaluació dels mòduls són públics i consten a les guies docents que es publiquen prèviament al procés de matriculació ([evidència S6. 28](#), Annex 5). Les guies docents es publiquen a la [web de la UAB](#).

Els sistemes d'avaluació s'adeqüen, en cada mòdul, a les competències a assolir i als resultats d'aprenentatge requerits. Els tipus d'avaluació comprenen una ampla varietat de proves:

exposicions i presentació de temes, participació activa, treballs de curs, anàlisi de casos, treball en grups, proves de seguiment de continguts, etc.

La majoria de mòduls tenen en els seus sistemes d'avaluació dos elements importants: d'una banda, l'exposició i presentació a classe, individual o per grups d'alumnes, dels temes i lectures relacionades amb la matèria del curs; de l'altre, la presentació d'un treball de curs. Ambdós instruments són vàlids per a avaluar si els resultats d'aprenentatge són els correctes segons les competències a adquirir per l'alumne en el mòdul. A banda, els professors també solen incloure altres proves segons les competències específiques del mòdul.

En el cas dels mòduls seleccionats, el sistema d'avaluació de *Convergència Digital i Polítiques de Comunicació* es basa en la participació en les sessions teòriques i de lectures i en la presentació del treball final (al 50% cada una de les activitats). Les competències d'aquest mòdul es basen fonamentalment en tenir coneixements de les àrees de treball de la matèria, i en la aplicació d'aquests coneixements a la planificació i l'avaluació dels processos de comunicació. Per aquest motiu, el sistema d'avaluació focalitza aquests dos aspectes ([evidència S6.28](#). Annex 5). El sistema d'avaluació és un instrument útil per a la comprovació dels resultats d'aprenentatge, és a dir, de la comprensió i demostració de la capacitat de dissenyar, planificar i dirigir accions de política de comunicació.

El sistema d'avaluació d'*Epistemologia i Metodologia de la Recerca en Comunicació* incorpora, a més de la participació a les classes i la planificació i realització d'un treball, unes proves de seguiment de continguts. A causa del caràcter aplicat del mòdul, és necessari un seguiment continuat per a la verificació de la comprensió dels conceptes principals que es tracten en el mòdul ([evidència S6.28](#). Annex 6.5). El pes específic de cada prova apareix reflectida en la guia docent (20, 50, i 30% respectivament) i s'adequa al resultat d'aprenentatge establerts en la guia docent, basats en la capacitat de conèixer i planificar un procés d'investigació bàsica o aplicada.

El sistema d'avaluació del TFM consisteix en la defensa pública del treball per part de cada alumne i es pren en consideració dos elements principals: d'un costat, la metodologia, el disseny i la fonamentació teòriques (85%), i, de l'altra, la defensa pública de l'alumne (15%). La defensa del treball es fa davant d'una comissió avaluadora formada per tres professors del màster i les sessions són obertes ([evidència S6.28](#). Annex 5). És el sistema més adient per a comprovar que l'estudiant ha assolit els resultats d'aprenentatge indicats a la guia docent.

6.3. Els valors dels indicadors acadèmics són adequats per a les característiques de la titulació.

Els resultats acadèmics són satisfactoris i adequats a les característiques de la titulació. Els resultats que es presenten en aquest procés d'avaluació pertanyen al curs 2012-2013 pels motius explicats a l'inici d'aquest apartat. En el curs actual encara no es disposa de les notes finals dels mòduls del segon semestre i TFM.

Les taules següents resumeixen els principals indicadors acadèmics del Màster durant els dos anys pels quals es disposa d'informació a la base de dades de la UAB ([evidència S6.30](#)).

QUADRE 33: TAXES 2012-2013

	Dades referència	2012-2013 (%)
Taxa de graduació	80%	43%
Taxa d'abandonament	20%	57%
Taxa d'eficiència	90%	100%

Els valors corresponents al 2012-2013, tal i com es detallen a la taula, es troben alterats en el cas de les taxes de graduació i abandonament. Cal tenir en compte que el nombre baix de matriculats (7 alumnes inicialment) fa que qualsevol abandonament o repetició del curs l'any següent afectin considerablement les xifres totals i els percentatges.

Si considerem cadascun dels mòduls, cal tenir en compte que el nombre baix de matriculats fa que qualsevol abandonament o repetició del curs l'any següent afecten considerablement les xifres totals i el percentatges. A continuació es mostren les taxes de rendiment, d'èxit i el percentatge de no presentats per assignatures:

QUADRE 34: TAXES 2012-2013 PER MÒDULS

	Taxa de rendiment (%)	Taxa d'èxit (%)	No presentats (%)
Comunicació i Cultura Política	86	100	14
Convergència Digital i Polítiques de Comunicació	83	100	17
Epistemologia i Metod. de la Recerca en Com.	83	100	17
Gestió i Mercats de la Comunicació	86	100	14
Identitats, Diversitat i Interculturalitat	83	100	17
Narratives Digitals i Nous Formats	83	100	17
Narratives i Imaginaris Col·lectius	43	100	29
Sistemes de Mitjans Comparats	67	100	17
Treball de fi de Màster	57	100	43

Les qualificacions són també satisfactòries, tal com es presenten a la taula següent:

La distribució dels resultats acadèmics per mòduls indica també uns resultats bastant equilibrats. En el cas del Treball Fi de Màster cal esmentar que l'índex lleugerament més alt de no presentats va ser a causa de la difícil compatibilitat entre els estudis i la feina per part de dos estudiants.

QUADRE 35: RESULTATS ACADÈMICS MÀSTER

Codi	Assignatura	Matri- culats	MH	Exc	Nt	Ap	S	Np
42441	Comunicació i Cultura Política	7	0	2	4	0	0	1
42442	Convergència Digital i Polítiques de Comunicació	6	1	2	0	2	0	1
42443	Epistemologia i Metodologia de la Recerca en Comunicació	6	0	4	1	0	0	1
42445	Gestió i Mercats de la Comunicació	7	0	1	4	1	0	1
42446	Identitats, Diversitat i Interculturalitat	6	0	1	1	3	0	1
42448	Narratives Digitals i Nous Formats	6	0	1	4	0	0	1
42449	Narratives i Imaginaris Col·lectius	7	0	0	2	1	2	2
42451	Sistemes de Mitjans Comparats	6	0	1	2	1	1	1
42452	Treball de Fi de Màster	7	1	0	2	1	0	3

6.4. Els valors dels indicadors d'inserció laboral són adequats per a les característiques de la titulació.

6.4.1. Graus de Comunicació Audiovisual, Periodisme i Publicitat i Relacions Públiques

A partir de les dades obtingudes en l'estudi d'inserció laboral dels titulats del sistema universitari català confeccionat per l'AQU¹ hem analitzat les dades relacionades amb els titulats provinents de les 3 titulacions de grau que ofereix la Facultat de Ciències de la Comunicació de la UAB. Entre les conclusions generals de l'estudi trobem aquesta taula força il·lustrativa sobre la situació general dels egressats junt a la seva interpretació.

QUADRE 36: EVOLUCIÓ DELS PRINCIPALS INDICADORS D'INSERCIÓ LABORAL (SISTEMA PÚBLIC CATALÀ)

	2008	2011	2014	Dif. 2014-2011	Dif. 2014-2008
Ocupació	93,51%	88,80%	83,72%	-5,08%	-9,79%
Atur*	3,10%	7,64%	11,89%	4,25%	8,79%
Àmbit públic	35,58%	35,13%	24,51%	-10,62%	-11,07%
Jornada a temps complet	83,90%	84,96%	75,08%	-9,88%	-8,82%
Contracte fix	58,60%	55,38%	48,73%	-6,65%	-9,87%
Contracte temporal	30,09%	32,41%	35,80%	3,39%	5,71%
Funcions de nivell universitari	85,20%	83,87%	76,34%	-7,53%	-8,86%
Mínima adequació**	11,10%	11,95%	19,57%	7,62%	8,47%

* El percentatge d'ocupació i atur no sumen 100 perquè falta l'indicador d'inactivitat. Tots tres s'analitzen al capítol 2 d'aquest document.

** Mínima adequació: no es requereix titulació universitària a l'hora de ser contractat ni es desenvolupen funcions de nivell universitari a la feina.

No tan sols ha baixat l'ocupació, també ho ha fet la seva adequació, com ho mostren la baixada de la proporció de persones que fan funcions de nivell universitari, la disminució de la proporció de persones que treballen a temps complet i l'augment de la inestabilitat laboral, tot i la reforma laboral del febrer del 2012.

Al llarg de les passades edicions, en especial les tres darreres, l'adequació de les titulacions al mercat laboral ha variat de manera significativa. Així, si l'any 2008 Arquitectura era una de les titulacions que presentava millors indicadors de la qualitat de la inserció, l'any 2011 Mestres es trobava en les primeres posicions, mentre que l'any 2014 són les professions sanitàries les que se situen al capdavant. La conclusió és, per tant, que hi ha un context d'incertesa que no permet fer prediccions a llarg termini sobre el futur professional de les carreres. **La preparació de les persones graduades i la capacitat de gestionar la seva carrera professional són els principals actius que tindran els futurs estudiants universitaris per afrontar un context canviant.**

La crisi ha incrementat el valor afegit de l'educació pel que fa a les taxes d'ocupació i d'atur. Així, si la taxa d'atur de les persones amb estudis superior era, l'any 2008, 7 punts percentuals inferior a la de les persones amb estudis primaris, l'any 2014 la diferència és de 18 punts percentuals inferior (franja d'edat entre 25 i 44 anys).

La taxa d'ocupació dels graduats universitaris és 8 punts superior a la de la població activa amb estudis superiors (cicles de formació professional superiors, estudis universitaris i de doctorat) d'entre 25 i 44 anys (EPA, primer trimestre 2014).

La taxa d'atur dels graduats recents és 5 punts inferior a la de la població

Malauradament les dades de que disposem respecte a la inserció pertanyen a una enquesta realitzada l'any 2014 i en referència als llicenciats de l'any 2010, any en que es comencen a impartir els nous graus en Comunicació Audiovisual, Periodisme i Publicitat i Relacions Públiques a la nostra Universitat. Tot i així les dades ens serviran per a identificar quines són les expectatives dels titulats en estudis de comunicació.

¹ http://www.aqu.cat/estudis/ilaboral_2014.html#_VVS8u_CU3X4

L'any 2010 les universitat que oferien titulacions en ciències de la comunicació eren:

QUADRE 37: UNIVERSITATS AMB TITULACIONS EN COMUNICACIÓ²

Universitat	Comunicació Audiovisual	Periodisme	Publicitat i Relacions Públiques
Universitat de Barcelona (UB)	X		
Universitat Autònoma de Barcelona (UAB)	X	X	X
Universitat Pompeu Fabra (UPF)	X	X	X
Universitat de Lleida (UdL)	X		
Universitat de Vic (UdV)	X	X	X
Universitat Ramon Llull (URL)	X	X	X
Universitat Internacional de Catalunya (UIC)	X		
Universitat Rovira i Virgili (URV)		X	X
Universitat de Girona (UdG)			X
Universitat Abat Oliba CEU (UAO)			X

De les deu universitats representades, sis són públiques (UB, UAB, UPF, UdL, URV i UdG) i quatre privades (UdV, URL, UIC, UAO). Dels 1.331 titulats en Comunicació Audiovisual, Periodisme i Publicitat i Relacions Públiques durant l'any 2010, el 30% provenen de la nostra Facultat. La mostra obtinguda és alta en tots els casos el que minimitza l'error mostral.

QUADRE 38 - POBLACIÓ I MOSTRA

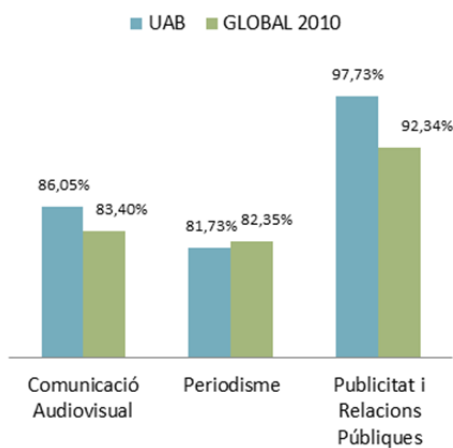
TITULACIÓ	UAB			RESULTAT GLOBAL CATALUNYA ANY 2010		
	POBLACIÓ	MOSTRA	% RESPOSTA	POBLACIÓ	MOSTRA	% RESPOSTA
Comunicació Audiovisual	69	44	62,32%	372	265	71,25%
Periodisme	267	104	38,95%	548	306	55,84%
Publicitat i Relacions Públiques	61	44	72,13%	411	274	66,67%
TOTAL	397	192	48,36%	1.331	845	63,49%

QUADRE 39 - DADES OCUPACIÓ

TITULACIÓ	UAB				RESULTAT GLOBAL CATALUNYA ANY 2010			
	% OCUPAT	% ATURAT AMB EXPERIÈNCIA	% ATURAT SENSE EXPERIÈNCIA	% INACTIUS	% OCUPAT	% ATURAT AMB EXPERIÈNCIA	% ATURAT SENSE EXPERIÈNCIA	% INACTIUS
Comunicació Audiovisual	86,05%	11,63%	0,00%	2,33%	83,40%	10,57%	0,75%	5,28%
Periodisme	81,73%	14,42%	0,96%	2,88%	82,35%	13,07%	1,31%	3,27%
Publicitat i Relacions Públiques	97,73%	0,00%	0,00%	2,27%	92,34%	5,84%	0,36%	1,46%

² En l'estudi no apareix la UOC tot i tenir estudis en comunicació des de l'any 1999.

Gràfic 1 - Taxa d'ocupació per titulacions



Globalment el nivell d'ocupació dels enquestats titulats en ciències socials és del 85,89%. En el cas de les nostres titulacions, Comunicació Audiovisual i Periodisme estan lleugerament per sota d'aquest percentatge i Publicitat i RRPP per sobre. Si comparem la taxa d'ocupació entre la UAB i la dada general de la titulació veiem que Comunicació Audiovisual i Publicitat i RRPP estan per sobre la mitjana catalana. En el cas de periodisme la taxa d'ocupació dels llicenciats a la UAB és lleugerament inferior a la mitjana catalana.

QUADRE 40 - TIPOLOGIA TREBALL DURANT ESTUDIS

TITULACIÓ	UAB			RESULTAT CATALUNYA GLOBAL ANY 2010		
	% estudi a temps complet	% estudi i treball relacionat	% estudi i treball no relacionat	% estudi a temps complet	% estudi i treball relacionat	% estudi i treball no relacionat
Comunicació Audiovisual	37,21%	30,24%	32,56%	38,85%	31,54%	29,62%
Periodisme	42,72%	38,84%	18,44%	38,54%	43,52%	17,94%
Publicitat i Relacions Públiques	45,45%	38,64%	15,91%	35,16%	42,13%	22,71%

A la UAB el percentatge més alt d'estudiants es dedica per complet a l'estudi seguit per estudi i treball relacionat (excepte en el cas de Comunicació Audiovisual) i treball no relacionat. En el cas de estudi i treball relacionat és en la titulació de Comunicació Audiovisual on els resultats són més preocupants doncs el nombre d'estudiants és de quasi un terç de la població.

6.4.1.1. Factors de contractació i adequació de la formació inicial en els graus de la Facultat

En les tres titulacions els factor de contractació més valorat ha estat el d'habilitats socials i personalitat, seguit per la capacitat de gestió i planificació i la capacitat de treballar en grup. Respecte a la comparació entre el nivell d'utilitat i el nivell d'assoliment de diferents factors s'observa que en la majoria de casos el nivell d'utilitat és superior al nivell d'assoliment, tant a nivell global, com a nivell UAB. Caldria doncs incidir en millorar el nivell d'assoliment en aspectes com són l'expressió oral, la informàtica, els idiomes, el lideratge i la presa de decisions. En canvi, el nivell d'assoliment és superior o molt similar al de la seva utilitat en aspectes com són el treball en equip, la comunicació escrita, documentació, gestió, creativitat i pensament crític.

6.4.1.2. Branques d'activitats més importants respecte la contractació en el cas dels graus

QUADRE 41 – BRANQUES PRINCIPALS DE CONTRACTACIÓ

TITULACIÓ	UAB	RESULTAT CATALUNYA GLOBAL ANY 2010
Comunicació Audiovisual	Mitjans Comunicació (39,53%)	Mitjans Comunicació (31,54%)
	Educació i Recerca (23,26%)	Educació i Recerca (16,92%)
		Serveis a Empreses (13,08%)
Periodisme	Mitjans Comunicació (35,92%)	Mitjans Comunicació (30,90%)
	Educació i Recerca (13,59%)	Serveis a empreses (16,94%)
	Sanitat assistencial (8,74%)	Educació i recerca (8,97%)
Publicitat i Relacions Públiques	Serveis a empreses (31,82%)	Serveis a empreses (33,33%)
	Comerç (25%)	Comerç (15,02%)
	Tecnologies comunicació (15,91%)	Tecnologies comunicació (8,06%)

Les principals branques de contractació en les titulacions de Comunicació Audiovisual i Periodisme han estat la de mitjans de comunicació i educació i recerca. La branca de serveis a empreses no es representativa en el cas dels estudiants de la UAB. En el cas de Publicitat i Relacions Públiques és la branca de serveis a empreses i comerç on hi ha una major sortida laboral.

Cal també comentar que hi ha una tendència visible cap a la diversificació en quan a les sortides laborals de les 3 titulacions. S'observa que tot i que el nivell d'ocupació és alt no sempre els titulats aconseguen feines relacionades amb els seus estudis.

6.4.1.3. Conclusions

- L'índex d'ocupació dels nostres titulats és alt sobretot en la titulació de Publicitat i Relacions Públiques. Durant els estudis el major percentatge d'estudiants únicament és dedica a l'estudi, seguida pels que combinen estudis i treball relacionat (excepte en el cas de Comunicació Audiovisual) i per últim els que combinen estudis i treball no relacionat.
- El nombre d'universitats que ofereixen estudis de comunicació a Catalunya ha augmentat en els últims anys i consegüentment el nombre de titulats ha seguit la mateixa tendència el que ha produït certa saturació de titulats en les branques de contractació més clàssiques. Davant una major oferta de titulats el mercat ha reaccionat amb una disminució dels salaris mitjans dels titulats, la diversificació dels sectors de contractació i un augment de els persones que opten a incrementar la seva formació mitjançant postgraus i màsters.
- Els nostres estudis segueixen sent molt atractius per una part molt important de la població, són ben considerats dins el panorama nacional i internacional i la taxa d'ocupació és alta. Caldria doncs intentar no saturar el mercat i seguir en la línia de crear professionals capaços d'amollar-se a un mercat de treball en constant canvi i moviment.

6.4.2. Els valors dels indicadors d'inserció laboral són adequats per a les característiques de la titulació en el cas dels màsters.

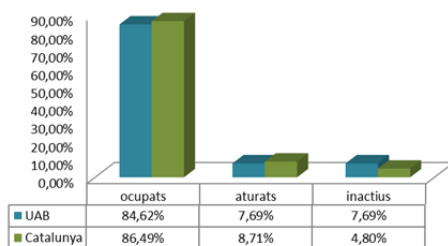
Pel que fa a les enquestes sobre inserció laboral de màsters universitaris, aquest és el primer any que l'AQU realitza aquest tipus d'enquestes i en base a les dades corresponents a l'any 2010 quan cap dels màsters a que es refereix aquest informe s'havien creat.

En el 2010, dels 13 màsters oficials relacionats amb les Ciències de la Comunicació que s'oferien en global a Catalunya, tres eren de la nostra Facultat (Màster Universitari en Publicitat i Relacions Públiques, Màster Universitari en Recerca en Comunicació i Periodisme i Màster Universitari en Recerca en Continguts a l'Era Digital). En el curs 2013/14 són cinc els màsters oficials que ofereix la Facultat, un d'ells interuniversitari. En el proper curs 2015/16 l'oferta s'amplia a sis màsters oficials amb la introducció del Màster Oficial - Erasmus Mundus en Mediació Intermediterrània: Cap a la Inversió i la Integració.

Respecte a la tipologia dels alumnes que van cursar aquests màsters en l'any 2010 sabem que provenien en gran part d'altres universitats (71,79%) i que d'ells un 25,64% tenien nacionalitat estrangera. Un alt percentatge dels alumnes que accedeix a la nostra formació afirma tenir experiència prèvia (87,18%) i tan sols el 14,71% indica que la seva formació prové d'un àmbit diferent.

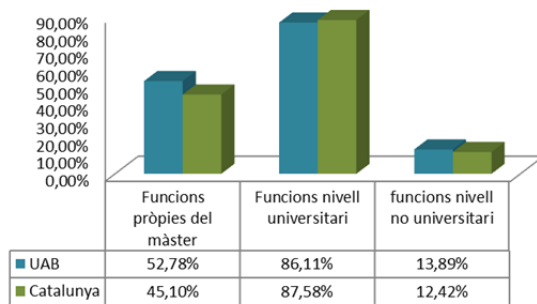
En el cas de la nostra Facultat un 61,54% dels alumnes considera repetir el mateix màster, un 92,31% repetiria universitat i un 41,03% d'aquests alumnes accedeixen a doctorat.

Gràfic 2: Inserció laboral egressats màsters 2010



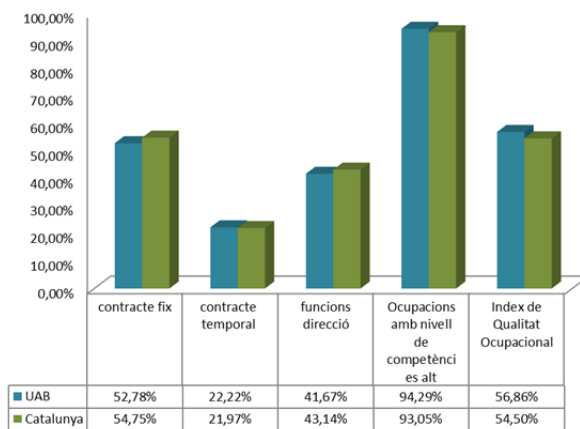
La gran majoria dels alumnes de la nostra Facultat que ha realitzat un màster declara està en actiu, concretament un 84,62%. Dada lleugerament inferior al resultat global dels egressats en màsters de la branca de Ciències de la Comunicació de Catalunya.

Gràfic 3: Categories laborals egressats màster



Un altre resultat de l'estudi sobre la inserció laboral és que un 87,58 % dels enquestats declara que assumeix funcions de nivell universitari en la seva feina (en el cas dels egressats de la nostra Facultat és del 86,11%). D'aquests, un 52,78% dels egressats de la nostra Facultat declara que està treballant en funcions pròpies del màster.

Gràfic 4: Tipologia ocupacions egressats màster



El nombre de contractes fixos és superior al nombre de contractes temporals tant en l'espai UAB com en l'espai global de Catalunya. Una dada significativa i representativa dels nostres egressats és que el 94,29% declara exercir tasques amb nivell de competències alt i que l'Índex de Qualitat Ocupacional és superior a la mitjana catalana.

En el cas concret dels màsters de la nostra Facultat que s'estan avaluant podem dir:

- Des del MUCAP s'ha procurat seguir la trajectòria dels alumnes graduats en la doble orientació de la titulació, és a dir la branca professional i la de recerca. En el cas de la recerca, s'han comptat amb alumnes del màster que han seguit amb el Programa de Doctorat del Departament. En el cas de l'edició 2012-13, un total de 4 alumnes es van matricular al Programa de Doctorat del Departament, dels que ho han fet, dos ho varen fer amb beca (un cas amb la beca predoctoral del Ministeri i, en l'altre, una beca de Personal Investigador en Formació). De l'edició del 2013-14, es van matricular al Programa de Doctorat un total de 5 alumnes, dos d'ells amb beca (una del CONACYT i una altra del programa de Personal Investigador en Formació), i tenim constància d'un altre alumne que és professor a una Universitat del seu país i una altra, que continua amb la seva formació.

En el terreny professional, el seguiment s'ha fet amb LinkedIn (evidència 6. 31. Annex 4) que, tot i que òbviament no és un sistema de recollida de dades sistemàtic i del tot confiable, sí que dona algunes claus d'aquests indicadors d'inserció laboral, tot tenint en compte que el sector industrial en què s'inserix el màster és molt dinàmic i, en moltes ocasions, els professionals treballen com a *free-lance* o amb contractes per obra. Hi ha 9 estudiants que no tenen perfil a LinkedIn. De la resta, hi ha 6 estudiants treballant en empreses del sector.

- Respecte al màster en Mitjans, Comunicació i Cultura, s'ha fet des de la coordinació un seguiment exhaustiu de les persones que han finalitzat el màster. D'aquests, un 50% els hi manca presentar el Treball Final de Màster pel que encara no han pogut obtenir el títol, de la resta un 66 % ha decidit continuar amb els seus estudis de doctorat i per la resta sabem que s'han incorporat en el món laboral amb tasques de nivell universitari superior i en un treball relacionat amb els coneixements obtinguts en el màster (evidència 6. 31. Annex 5) .

5. Valoració final i propostes de millora

Propostes de millora a nivell de Centre:

Diagnòstic	Objectius a assolir	Accions proposades	Prioritat	Responsable	Inici	Final	Modificació memòria?
Falta avaluar el Pla d'Acció Tutorial	Fer el seguiment del PAT i comprovar la seva validesa	Dissenyar una enquesta o entrevista en profunditat, garantir l'elecció dels delegats, garantir l'accés dels alumnes per convalidació de crèdits.	mitja	Vicedegà d'Estudiants	2016	2016	No
Carències a l'Aula Magna	Millorar les prestacions de l'Aula Magna	Renovació de la taula de so	3	Equip de Deganat	Octubre 2015	Octubre 2015	No
Digitalització d'un plató de TV	Millorar les tecnologies a l'abast dels estudiants per fer pràctiques	Digitalització de tot el material tecnològic d'un plató televisiu	3	Equip de Deganat	Desembre 2015	Setembre 2016	No
Creació d'una redacció integrada	Millorar les tecnologies a l'abast dels estudiants per fer pràctiques	Organització i gestió d'un espai per a la creació d'una redacció integrada d'informatius	3	Equip de Deganat	Desembre 2015	Desembre 2016	No

Propostes de millora a nivell de titulació: Comunicació Audiovisual

Diagnòstic	Objectius a assolir	Accions proposades	Prioritat	Responsable	Inici	Final	Modificació memòria?
Establiment de l'avaluació al llarg de la carrera de l'adquisició de les competències de la titulació per part dels estudiants	Fer un "mapa". Conèixer el nivell d'adquisició de competències abans de presentar el TFG analitzant algunes assignatures	Fer un mapa dels continguts i necessitats de les assignatures OT de tercer i quart per reorganitzar la seva oferta en les mencions	Mitja	Coordinador	2015	2016	No
Establir un sistema d'introducció de nous conceptes, temes, etc. que caldria actualitzar però que no necessiten d'una assignatura nova	Respondre a algunes de les exigències d'un sector tan dinàmic i canviant com el de la comunicació	Això exigeix una constant coordinació i comunicació amb els professors i els alumnes. Aquest curs ja s'ha assajat passar un petit qüestionari als professors per tal de saber si creuen que mancaria algun concepte o idea per ensenyar. Han contestat alguns de forma voluntària. Caldria, doncs, animar-los a fer-ho tots.	Alta	Coordinador	2015	2016	No
Analitzar si és possible que algunes assignatures optatives incloguin alguns dels continguts d'assignatures desprogramades	Minimitzar l'impacte de la desaparició d'algunes assignatures (no només perquè no varen ser triades sinó també fruit de les retallades patides)	Anàlisi dels continguts i competències de les assignatures desaparegudes i proposta d'inclusió, a criteri dels professors responsables d'assignatures que podrien assumir-ne alguna part. És fonamental no forçar cap situació però tampoc no desapropitar-ne cap.	Alta	Coordinador	2015	2016	No

Propostes de millora a nivell de titulació: Periodisme

Diagnòstic	Objectius a assolir	Accions proposades	Prioritat	Responsable	Inici	Final	Modificació memòria?
L'objectiu d'una assignatura en una menció és complementar-la i enriquir-se de la sinèrgia generada pel conjunt. Actualment sembla que hi ha inconsistències notables en el conjunt d'assignatures OT de 4t i també en la definició i composició de les mencions. Cal reorganitzar-les de manera més eficient i fer una anàlisi profunda dels continguts i necessitats de totes les mencions.	Reorganitzar totes les assignatures OT de 4t utilitzant criteris de continguts, necessitats i distribució per semestres. Analitzar i reorganitzar les mencions actuals pel que fa al seu contingut i necessitats per fer-les més eficients i coherents; reduint, si cal, el seu nombre, perfilant alguna menció transversal, etc.	Fer un mapa dels continguts i necessitats de les assignatures OT de 4t. Analitzar en profunditat els seus continguts i reorganitzar la seva oferta dins de les mencions i també dins dels dos semestres lectius.	Alta	Coordinador	2015	2016	Si
Establiment de l'avaluació al llarg de la carrera de l'adquisició de les competències de la titulació per part dels estudiants	Fer un "mapa". Conèixer el nivell d'adquisició de competències abans de presentar el TFG analitzant algunes assignatures		Mitja	Coordinador	2015	2016	No
Establir un sistema d'introducció de nous conceptes, temes, etc. que caldria actualitzar però que no necessiten d'una assignatura nova.	Respondre a algunes de les exigències d'un sector tan dinàmic i canviant com el de la producció periodística.	Això exigeix una constant coordinació i comunicació amb els professors i els alumnes. Aquesta coordinació pot fer-se passant un qüestionari <i>ad hoc</i> al professorat per indagar si hi ha conceptes, idees, eines o mètodes que caldria introduir en els temaris actuals.	Alta	Coordinador/a	2015	2016	No

Propostes de millora a nivell de titulació: Publicitat i Relacions Públiques

Diagnòstic	Objectius a assolir	Accions proposades	Prioritat	Responsable	Inici	Final	Modificació memòria?
Establiment de l'avaluació al llarg de la carrera de l'adquisició de les competències de la titulació per part dels estudiants	Fer un "mapa". Conèixer el nivell d'adquisició de competències abans de presentar el TFG analitzant algunes assignatures		Mitja	Coordinador	2015	2016	No

Propostes de millora Màster en Continguts de Comunicació Audiovisual i Publicitat

Diagnòstic	Objectius a assolir	Accions proposades	Prioritat	Responsable	Inici	Final	Modificació memòria?
Limitada informació pública sobre el professorat del Màster	Posar aquesta informació a la Web	La coordinació del Màster dissenyarà la informació sobre el professorat que ha de figurar a la web del Màster	1	Coordinació de Màster	Juny 2015	Setembre 2015	No
Informació pública sobre les pràctiques a empreses massa genèrica	Posar aquesta informació a la Web	La coordinació del Màster dissenyarà la informació sobre les pràctiques a empreses que ha de figurar a la web del Màster. Tant del procés d'assignació de les pràctiques com dels convenis establerts	1	Coordinació de Màster	Juny 2015	Setembre 2015	No
Manca homogeneïtat en la informació pública a la web de la UAB i a la pròpia del Màster	Tot i que la web pròpia pot tenir informació no rellevant diferent, la informació sobre les principals aspectes ha de ser homogènia.	La coordinació del Màster dissenyarà la informació que ha de figurar en ambdues pàgines web	2	Coordinació de Màster	Juliol 2015	Setembre 2015	No
Manca d'actes de reunions de coordinació	Disposar d'actes de les reunions de coordinació	En cada reunió de coordinació, el responsable de la convocatòria expedirà un acta amb els acords de la reunió	2	Coordinació de Màster i Coordinació de Mòdul	Juny 2015	...	No
No s'ha vetllat prou per que hi hagi un delegat de classe	Aconseguir que hi hagi un delegat de classe des del primer mes de docència	A la presentació del Màster, la coordinadora informará als estudiants que han de triar en el menor temps possible, un delegat o delegada de classe.	3	Coordinació de Màster	Novembre 2016	Octubre 2016	No

Propostes de millora a nivell de titulació Màster en Mitjans, Comunicació i Cultura

Diagnòstic	Objectius a assolir	Accions proposades	Prioritat	Responsable	Inici	Final	Modificació memòria?
Coneixement escàs del grau de satisfacció dels estudiants del màster	Millorar el coneixement del grau de satisfacció dels estudiants del màster	Organització, per part del Deganat, d'enquestes del centre per a avaluar el grau de satisfacció dels estudiants del màster.	Alta	Equip de Deganat	Febrer 2016	Juliol 2016	No
Poca participació dels estudiants a les enquestes programades des de l'OQD	Aconseguir una major participació del estudiants del màster	Millorar la comunicació entre la coordinació i l'alumnat del màster per a promoure una major participació en les enquestes d'avaluació de l'OQD dels mòduls i dels professors.	Alta	Coordinació del Màster	Febrer 2016	Juliol 2016	No

6. Relació d'evidències

Estàndard 1: Qualitat del programa formatiu

Nº	Evidència	Localització / institució que l'aporta
1	Memòria actualitzada per a la verificació de la titulació Informe de verificació de la titulació	Graus: https://intranet-nova.uab.es/group/pas/graus-verificats MU: https://intranet-nova.uab.es/group/pas/masters-verificats
2	Relació d'estudiants admesos a MU amb procedència (cursos 2013-14 i 2014-15)	Annex 1 i 2

Estàndard 2: Pertinència de la informació pública

Nº	Evidència	Localització / institució que l'aporta
3	Web institució/titulació	<p>Web Universitat: http://www.uab.cat Web Centre: http://www.uab.cat/comunicacio/ Web graus: Comunicació Audiovisual: http://www.uab.cat/web/estudiar/llicitat-de-graus/informacio-general/comunicacio-audiovisual-1216708251447.html?param1=1265293768566&param10=4 Periodisme: http://www.uab.cat/web/estudiar/llicitat-de-graus/informacio-general/periodisme-1216708251447.html?param1=1265293768091&param10=4 Publicitat i Relacions Públiques: http://www.uab.cat/web/estudiar/llicitat-de-graus/informacio-general/publicitat-i-relacions-publicques-1216708251447.html?param1=1265367068074&param10=4</p> <p>Web màster oficial UAB: Continguts de Comunicació Audiovisual i Publicitat: http://www.uab.cat/web/informacio-academica-dels-masters-oficials/l-oferta-de-masters-oficials/informacio-general/continguts-de-comunicacio-audiovisual-i-publicitat-1096480139517.html?param1=1326351650065 Mitjans, Comunicació i Cultura: http://www.uab.cat/web/informacio-academica-dels-masters-oficials/l-oferta-de-masters-oficials/informacio-general/mitjans-comunicacio-i-cultura-1096480139517.html?param1=1327908912576</p> <p>Web màster oficial plana pròpia: Continguts de Comunicació Audiovisual i Publicitat: http://www.mastercomunicacionaudiovisual.com Mitjans, Comunicació i Cultura: http://incom.uab.cat/master/cat/home.asp</p> <p>Informació acadèmica FCC: http://www.uab.cat/web/informacio-academica-1306847846254.html</p>
4	Informes Seguiment Titulació (IST)	http://www.uab.cat/web/estudiar/sistema-de-garantia-interna-de-la-qualitat-de-la-uab/seguiment-de-titulacions/informes-de-seguiment-per-centres-docents-1345672273416.html
5	Documentació lligada als processos del SGIQ sobre informació pública, recollida d'informació i retiment de comptes	<p>Xarxa social Facebook: https://www.facebook.com/FacultatDeCienciesDeLaComunicacioUab Facebook per ex-alumnes (alumni): https://www.facebook.com/alumniuab.comunicacio Twitter de la Facultat: https://twitter.com/fccuab</p> <p>Web la titulació en xifres: Comunicació Audiovisual: http://www.uab.cat/web/estudiar/llicitat-de-graus/el-grau-en-xifres/comunicacio-audiovisual-1297754209672.html?param1=1265293768566 Periodisme: http://www.uab.cat/web/estudiar/llicitat-de-graus/el-grau-en-xifres/periodisme-</p>

		<p>1297754209672.html?param1=1265293768091 Publicitat i Relacions Públiques: http://www.uab.cat/web/estudiar/llistat-de-graus/el-grau-en-xifres/publicitat-i-relacions-publicques-1297754209672.html?param1=1265367068074 Web UAB: www.uab.cat/sistema-qualitat Web SGIQ de la Facultat Ciències de la Comunicació: http://www.uab.cat/web/els-estudis/manual-sgiq-de-la-facultat-1345675283143.html</p>
--	--	--

Estàndard 3: Eficàcia del sistema de garantia interna de la qualitat de la titulació

Nº	Evidència	Localització / institució que l'aporta
6	SGIQ: Procés de disseny i aprovació de les titulacions	http://www.uab.cat/sistema-qualitat
7	SGIQ: Procés de seguiment de les titulacions	http://www.agu.cat/doc/doc_22567776_1.pdf
8	SGIQ: Procés de revisió del SGIQ	http://www.uab.cat/web/els-estudis/manual-sgiq-de-la-facultat-1345675283143.html
9	SGIQ: Procés d'acreditació de les titulacions	Annex 26,27 i 28
10	Informes de seguiment. Taula d'evolució dels indicadors	<p>Gestor Documental UAB: http://www.uab.cat/web/estudiar/sistema-de-garantia-interna-de-la-qualitat-de-la-uab/seguiment-de-titulacions/informes-de-seguiment-per-centres-docents-1345672273416.html Web la titulació en xifres: Comunicació Audiovisual: http://www.uab.cat/web/estudiar/llistat-de-graus/el-grau-en-xifres/comunicacio-audiovisual-1297754209672.html?param1=1265293768566 Periodisme: http://www.uab.cat/web/estudiar/llistat-de-graus/el-grau-en-xifres/periodisme-1297754209672.html?param1=1265293768091 Publicitat i Relacions Públiques: http://www.uab.cat/web/estudiar/llistat-de-graus/el-grau-en-xifres/publicitat-i-relacions-publicques-1297754209672.html?param1=1265367068074</p> Annex 25
11	Informes de seguiment. Plans i seguiment de les accions de millora de la titulació	<p>Gestor Documental UAB: http://www.uab.cat/web/estudiar/sistema-de-garantia-interna-de-la-qualitat-de-la-uab/seguiment-de-titulacions/informes-de-seguiment-per-centres-docents-1345672273416.html Composició comissions noves titulacions: annex 27</p>
12	Instrumentes per a la recollida de la satisfacció dels grups d'interès	<p>http://www.uab.cat/web/estudiar/sistema-de-garantia-interna-de-la-qualitat-de-la-uab/enquestes-sobre-el-grau-de-satisfaccio-dels-titulats-1345665543247.html TFG de la FCC: http://www.uab.cat/web/informacio-academica/treball-fi-de-grau-1345653983475.html Annexos 1-24</p>

Estàndard 4: Adequació del professorat al programa formatiu

Nº	Evidència	Localització / institució que l'aporta
13	% de doctors, acreditats i per categoria de permanents i laborals	Annexos 1-12
14	Desplegament del pla d'estudis (POA) corresponent al curs de la visita externa (assignació de professorat i àrea de coneixement)	<p>http://www.griss.org/esp/home.asp http://grupodanieljones.org</p>
15	Experiència docent (quinquennis obtinguts en el marc de DOCENTIA)	http://www.uab.cat/web/els-estudis/manual-sgiq-de-la-facultat-1345675283143.html
16	Experiència de recerca (sexennis)	https://intranet-nova.uab.es/group/pas/detall

17	Experiència professional (funcions, temps, àmbit)	Criteris programació acadèmica: https://intranet-nova.uab.es/group/pas/detall-acord?p_p_id=1_WAR_webproxiurlscrapper5281_INSTANCE_b03K&_1_WAR_webproxiurlscrapper5281_INSTANCE_b03K_id=fu5U6rFgru2uXglx3
18	Experiència de recerca en el professorat implicat en màster (projectes de recerca, etc.)	
19	Indicadors de satisfacció dels estudiants	http://www.uab.cat/web/estudiar/sistema-de-garantia-interna-de-la-qualitat-de-la-uab/enquesta-sobre-el-grau-de-satisfaccio-dels-titulats-134566543247.html
20	Suport que rep el professorat	https://www.uab.es/servlet/Satellite/unitat-de-formacio-i-innovacio-docent-1096482420642.html http://www.bib.uab.cat/formacio/oferta.php

Estàndard 5: Eficàcia dels sistemes de suport a l'aprenentatge

Nº	Evidència	Localització / institució que l'aporta
21	Pla d'acció tutorial	Web Centre: http://www.uab.cat/servlet/BlobServer?blobtable=Document&blobcol=urldocument&blobheader=application/pdf&blobkey=id&blobwhere=1345677414894&blobnocache=true Annex 1
22	Pla d'actuació institucional per a facilitar la inserció laboral	Web Centre: http://ticlaude.eu/ca/
23	Indicadors de satisfacció sobre les tutories acadèmiques	
24	Indicacions de satisfacció sobre les accions d'orientació professional	Annex 2
25	SGIQ: Procés de suport i orientació a l'estudiant	http://www.uab.cat/web/estudiar/sistema-de-garantia-interna-de-la-qualitat-de-la-uab/documents-relacionats-1345664822432.html
26	Serveis bibliotecaris/Centres de recursos per a l'aprenentatge. Indicadors d'us i satisfacció	http://www.uab.es/servlet/Satellite/biblioteques/la-qualitat-1258108748582.html Enquesta del Servei de Biblioteques : 2010 : http://ddd.uab.cat/pub/infanu/70459/EnquestaSdB_a2010.pdf 2013 : http://ddd.uab.cat/pub/infanu/70459/EnquestaSdB_a2013.pdf Enquesta de la Biblioteca de Comunicació i Hemeroteca General 2010 : http://ddd.uab.cat/pub/infanu/70464/EnquestaSdBBCHG_a2010.pdf 2013 : http://ddd.uab.cat/pub/infanu/70464/EnquestaSdBBCHG_a2013.pdf
27	Instal·lacions especialitzades, Indicadors de satisfacció	Web Centre: http://www.uab.cat/web/la-facultat/laboratoris-audiovisuals-1272608948853.html http://www.uab.cat/web/la-facultat/servei-d-informatica-distribu-da-1272608948701.html http://www.uab.cat/web/la-facultat/suport-logistic-i-punt-d-informacio-1272608948890.html

Estàndard 6: Qualitat dels resultats dels programes formatius

Nº	Evidència	Localització / institució que l'aporta
28	Resultats d'aprenentatge, activitats de formació i sistemes d'avaluació de les assignatures/mòduls seleccionats (obligatòries, PE i TFG/TFM)	Annexos 1, 2, 3, 4, 5.
29	Mostra d'execucions dels estudiants de les assignatures/mòduls seleccionats (obligatòries, PE i TFG/TFM)	Annexos 1, 2, 3, 4, 5.
30	Valors i evolució temporal d'indicadors de rendiment acadèmic: taxa de graduació, d'abandonament, d'eficiència i de rendiment	Web la titulació en xifres: Grau en Comunicació Audiovisual:

		<p>http://siq.uab.cat/siq_public/centre/105/titulacio/2501928/?jsessionid=A187CDF8105ABF12D90884934235E86C Grau en Periodisme: http://siq.uab.cat/siq_public/centre/105/titulacio/2501933/?jsessionid=A187CDF8105ABF12D90884934235E86C Grau en Publicitat: http://siq.uab.cat/siq_public/centre/105/titulacio/2501935/?jsessionid=A187CDF8105ABF12D90884934235E86C</p> <p>Màster en Continguts Audiovisuals i Publicitat: http://siq.uab.cat/siq_public/centre/105/titulacio/4313256/?jsessionid=A187CDF8105ABF12D90884934235E86C Màster en Mitjans, Comunicació i Cultura: http://siq.uab.cat/siq_public/centre/105/titulacio/4313227/?jsessionid=A187CDF8105ABF12D90884934235E86C</p>
<p>31</p>	<p>Valors d'indicadors d'inserció laboral: taxa d'ocupació, d'adequació, d'utilitat de la formació teòrica i pràctica</p>	<p>Annex o Web Centre: http://www.aqu.cat/aqu/publicacions/insercio_laboral.html http://www.aqu.cat/estudis/ilaboral_2014.html#.VK6nzMnwud4 http://www.aqu.cat/uploads/insercio_laboral/enquesta2014/index.html Annex 4 i 5</p>