



Instal.lacions f

**SERVEI D'ACTIVITAT FÍSICA (UAB)
PLA D'AUTOPROTECCIÓ**

Document: 0

Revisió: 1

Data: Abril 2004

Pàgina 1 de 5

**PLA D'AUTOPROTECCIÓ
DEL
SERVEI D'ACTIVITAT FÍSICA
DE LA
UNIVERSITAT AUTÒNOMA DE BARCELONA**

Ref.: 04-2116



ÍNDEX

OBJECTE DEL PLA D'AUTOPROTECCIÓ	3
CONTINGUT	4

DOCUMENTS

DIRECTORIS I INSTRUCCIONS

DOCUMENT 1: DESCRIPCIÓ DEL CENTRE I AVALUACIÓ DEL RISC

DOCUMENT 2: MITJANS DE PROTECCIÓ

DOCUMENT 3: PLA D'ACTUACIÓ

DOCUMENT 4: IMPLANTACIÓ I MANTENIMENT DEL PLA D'AUTOPROTECCIÓ

**OBJECTE DEL PLA D'AUTOPROTECCIÓ**

L'objectiu del Pla d'Autoprotecció és garantir la utilització òptima dels recursos humans i dels mitjans tècnics i materials disponibles, a fi d'assegurar la protecció de les persones, confinant-les o bé evacuant-les, i reduir al mínim les possibles conseqüències humanes i/o econòmiques que es podrien derivar d'una situació d'emergència.

Aquest Pla segueix les directrius que marca l'índex aprovat per la Comissió de Protecció Civil de Catalunya, de febrer de 2001.


Els mitjans utilitzats per aconseguir l'objectiu del Pla, són els següents:

Organitzar els recursos humans i els mitjans tècnics i materials disponibles a fi de prevenir el risc d'incendi o de qualsevol altre que pugui generar una situació d'emergència, per tal de garantir la intervenció i/o l'evacuació immediata.

Formar el personal del Centre en la prevenció i el control dels riscos identificats, a partir de la detecció de les seves conseqüències, els mitjans de protecció disponibles, les mesures que han de prendre en cas de produir-se una emergència i quina ha de ser la seva tasca en aquesta situació.

Preveure la intervenció d'ajudes exteriors en cas d'emergència (bombers, ambulàncies, policies).

Proposar, mitjançant les recomanacions, l'augment del nivell de seguretat i l'adaptació, en la mesura del possible, de les instal·lacions i el seu ús a la normativa vigent sobre seguretat.

	SERVEI D'ACTIVITAT FÍSICA (UAB) PLA D'AUTOPROTECCIÓ		
	Document: 0	Revisió: 1	Data: Abril 2004

CONTINGUT

El Pla s'estructura en 1 directori i instruccions per al personal, i 4 documents. Els plànols descriptius estan contextualitzats al llarg del contingut del Pla d'Autoprotecció.

DIRECTORIS DE SEGURETAT

Aquest document conté els següents directoris:

- el Comitè d'Autoprotecció
- els serveis d'urgències
- el servei d'urgències de les companyies d'abastament
- les empreses de manteniment i serveis

INSTRUCCIONS PER AL PERSONAL:

S'enumeren i expliquen les consignes generals i les instruccions per a cada grup de persones que intervenen en una situació d'emergència.

DOCUMENT 1: DESCRIPCIÓ DEL CENTRE I AVALUACIÓ DEL RISC

En aquest document s'hi descriuen les característiques dels edificis i les activitats que s'hi desenvolupen, enunciant i valorant les condicions de risc de l'edifici.

DOCUMENT 2: MITJANS DE PROTECCIÓ.

S'hi especifiquen els recursos humans i l'inventari dels mitjans tècnics i materials de protecció disponibles, s'hi defineixen els equips i les seves funcions en cas de risc d'incendi i el control inicial de les emergències que es puguin produir.

DOCUMENT 3: PLA D'ACTUACIÓ

Planteja l'organització i procediments d'actuació davant de les diferents situacions de risc.



DOCUMENT 4: IMPLANTACIÓ I MANTENIMENT DEL PLA D'AUTOPROTECCIÓ

Proposa les mesures necessàries per tal d'aconseguir que el Pla sigui operatiu. Aquestes mesures consisteixen en la instal·lació del mitjans materials d'alarma i informació, la divulgació general del Pla a tot el personal, la formació específica, els exercicis pràctics amb la realització de simulacres i finalment la seva revisió i actualització.

SUPORT INFORMÀTIC

El Pla d'Autoprotecció es presenta amb suport paper en un document en format Word i Excel i els plànols en format AutoCAD, i en suport informàtic en CD-ROM.



DOCUMENT 1

DESCRIPCIÓ DEL CENTRE I AVALUACIÓ DEL RISC



ÍNDEX

DOCUMENT 1: DESCRIPCIÓ DEL CENTRE I AVALUACIÓ DEL RISC.....	3
1.1 DESCRIPCIÓ DEL CENTRE	3
1.1.1 Identificació del Centre.....	4
1.1.2. Emplaçament	5
1.1.3 Accessibilitat	5
1.1.4 Característiques constructives	6
1.1.5 Àrees i activitats de la instal·lació i nombre màxim de persones per a l'evacuació	11
1.1.6 Ocupació	11
1.1.6.1 Plantilla i altres ocupants	12
1.1.6.2. Organigrama del centre	13
1.1.6.3. Diagrama d'ocupació	14
1.1.7 Instal·lacions	16
1.2 IDENTIFICACIÓ DELS RISCS	18
1.2.1 Risc d'incendi interior	19
1.2.2 Altres riscos.....	20
1.3 AVALUACIÓ DE LES CONSEQÜÈNCIES DELS RISCS IDENTIFICATS.....	21
1.3.1 Conseqüències dels riscos d'incendi interior	21
1.3.2 Conseqüències d'altres riscos.....	23
1.3.3 Avaluació de les condicions d'evacuació	24
1.3.4 Avaluació de les condicions de confinament.....	28
1.4 PLÀNOLS	29
ANNEXES	30
A1 TAULES D'IDENTIFICACIÓ DEL RISC D'INCENDI INTERIOR.....	31
A2 IDENTIFICACIÓ I VALORACIÓ DEL RISC EXTERIOR	32
MODEL D'INSTÀNCIA PER A LA IDENTIFICACIÓ I VALORACIÓ DEL RISC EXTERIOR	32



DOCUMENT 1: DESCRIPCIÓ DEL CENTRE I AVALUACIÓ DEL RISC

La informació continguda en aquest document respon exclusivament a la inspecció visual de les instal·lacions, en data i als projectes constructius o d'instal·lacions, subministrats per la propietat, per la qual cosa SGS Tecno no respon davant de vicis ocults, posteriors alteracions, modificacions o causes sobrevingudes.

1.1 DESCRIPCIÓ DEL CENTRE

El Servei d'Activitat Física de la Universitat Autònoma de Barcelona es un complex esportiu que es troba situat al Campus Universitari de Bellaterra. El complex es troba situat al nord de l'autopista AP-7 i al sud de la facultat de ciències, i es troba dividit per la carretera que fa d'eix central del campus en dos espais d'instal·lacions esportives independents que es connecten entre sí per mitjà d'un pont que actua com a passadís peatonal.

En el costat est de l'eix central s'hi troba l'edifici poliesportiu, l'edifici tècnic i un conjunt d'instal·lacions exteriors. L'edifici poliesportiu consta de la pista poliesportiva interior amb graderies, sauna, vestuaris, oficina de recepció i oficina de competició. L'edifici tècnic consta d'una planta de cambres d'instal·lacions i taller de manteniment. Les instal·lacions exteriors són diverses pistes de futbol, un frontó, un rocòdrom, i un petit edifici annex de manteniment on hi ha un magatzem, una caldera de gas i uns acumuladors d'aigua calenta.

En el costat oest de l'eix central s'hi troba un conjunt de tres edificis adossats. L'edifici central, en el que hi ha les oficines administratives i del servei metge a la planta baixa, vestuaris i gimnasos a la 1^a planta. En l'extrem més oest del complex hi trobem l'edifici de la piscina i vestuaris, i l'edifici de fitness i que connecten amb l'edifici central amb un passadís que comunica amb un gimnàs a la 1^a planta, amb les pistes d'esquaix, i amb les pistes exteriors de tennis.

L'edifici del poliesportiu disposa d'un accés per a usuaris al costat nord que dona accés al passadís dels vestuaris, i dues portes de reixa metàl·lica per a vehicles, una a l'extrem est del camp de futbol que dona accés a la carretera que circumval·la el recinte i una altra en la pista de futbol sala que es troba al extrem nord del complex.

L'edifici central disposa d'un accés principal a l'eix central, sota el passadís del pont de connexió amb el poliesportiu. La zona de despatxos de planta baixa disposa d'un accés pel passadís de davant de les pistes de tennis. L'edifici de la piscina disposa d'una sortida directa a l'exterior a l'extrem sud de l'edifici per una porta del final del passadís d'accés a la piscina dels vestuaris, a més, les finestres del recinte del vas de la piscina s'obren directament a la pista de voleibol exterior. La sala de fitness disposa d'una porta corredora de vidre que comunica amb l'exterior.

L'accés principal a la zona de la piscina i sala de fitness es troba tancat i no s'utilitza. Al nucli d'escaleres de l'edifici central s'obre una sortida que dona accés a les pistes exteriors de tennis.



Al soterrani de l'edifici de la piscina trobem la sala de màquines, les calderes, i la instal·lació d'ozó i el taller de manteniment que disposa de una sortida cap a les pistes de tennis i una sortida cap als peus de l'edifici de la sal de fitness.

1.1.1 Identificació del Centre.

Dades generals	
Raó Social	Servei d'Activitat Física
Titular	Universitat Autònoma de Barcelona
Tipus	Instal·lacions esportives
Telèfon	93 581 32 33
Fax	93 581 24 76
Correu electrònic	saf@uab.es
Adreça del centre	Edifici SAF 3 08193 Bellaterra (Cerdanyola del Vallès)
Nom del director	Andreu Benet
Director del Pla	Andreu Benet
Nombre d'usuaris	1100 per dia
Tipus d'usuaris	Estudiants de nacionalitats diverses
Nombre de treballadors	33



1.1.2. Emplaçament¹

Dades de la finca i l'edifici		
Superfície de la finca		
Nombre d'edificis	5	
Situació en relació als usos aliens:	Edifici aïllat	Sí
	Edifici compartit amb altres usos	NO

Vies de comunicació		
Via	Direcció	Distància
Autopista AP7 / AP2	Sud	300 m
Autopista C-58	Est	1500 m

Altres elements significatius de l'entorn			
Nom	Activitat	Direcció	Distància
Facultat de Ciències	Docència	Nord	300 m
Via fèrria	Transport en ferrocarrils	Sud	500 m
Centre de Coordinació d'Emergències de Catalunya - Bombers de la Generalitat de Catalunya	Coordinació i intervenció en cas d'emergències	Nord-Est	600 m

1.1.3 Accessibilitat

Condicions d'accessibilitat (per intervenció dels bombers i evacuació de les persones)	
Paràmetre	SÍ NO
Espai públic d'ample total At > 8m. (incloses les voreres)	SI
Amplada útil lliure de la via pública ≥3 m	SI
Via pública ≥4 m d'amplada, davant de més de 10 m de façanes accessibles	NO
Amplada útil lliure de la via pública ≥6 m en carrers d'amplada total >12 m.	SI
Amplada útil lliure de la via pública ≥7,20m en trams Corbats	NO
Pendent ≤15%	SI
Condicions d'estabilitat:	
Capacitat portant ≥2.000 kg/m ²	SI
Corbes: els radis de la corona circular han de ser < 5,30 i 12,50 metres	SI

Façanes de la finca	Paràmetre	Observacions
Alçària lliure >3,70 metres	SI	Tant els edificis com el tancament perimetral de les pistes tenen una alçada superior a 3,70 metres.
Façana accessible	NO	Cap edifici dels que componen l'establiment reuneix les característiques necessàries de façana accessible, obertures d'accés a totes les plantes i distància màxima de 25 metres entre obertures.
Obertures d'accés	NO	
Nombre de façanes d'accés	0	El nombre mínim de façanes accessibles per edificis de cabuda compresa entre 301 i 1500 persones es de 1.

¹ Mireu: plànols: 1 emplaçament



Accessibilitat interior

L'edifici poliesportiu disposa d'un passadís que connecta tots els vestuaris amb l'exterior, ja sigui dins del recinte al camp de futbol, o al passadís del pont que duu a l'edifici central, o a l'exterior.

La pista poliesportiva disposa de portes que obren a l'exterior del recinte i al camp de futbol. La zona de la graderia disposa de dues escales per a la sortida, unes que permeten la sortida directa a l'exterior i les altres que ho fan a través de la oficina de recepció.

L'edifici central disposa d'una escala en l'extrem del passadís del pont que connecta l'entrada principal amb la porta del passadís dels vestuaris i gimnasos. En l'altre extrem dels vestuaris existeixen dues escales, una de les quals permet la sortida a l'exterior i l'altre condueix als esquaixos.

Existeix sobre els esquaixos una aula docent amb capacitat per unes 60 persones i uns despatxos que disposen com a única sortida una escala que s'obre al passadís que connecta piscina i gimnasos.

Totes les portes que disposen de pany disposen de la clau corresponent amb el que és possible garantir l'accés a totes les instal·lacions

1.1.4 Característiques constructives²

Edifici Central			
Any de construcció	1993		
Superfície total construïda	4.152,45 m ²		
Alçada total màxima	12,70 m		
Nombre de plantes i Superfícies construïdes	P Baixa + 1 + Soterrani	Soterrani	975,90 m ²
		Planta baixa	1.455,65 m ²
		Planta primera	1.445,10 m ²
		Planta segona	275,80 m ²
Ocupació màxima	333 persones		
Ocupació mínima	3 persones		
Sortides/portes a l'exterior	9	Planta soterrani:	<ul style="list-style-type: none"> ▪ Porta cambra d'instal·lacions ▪ Porta Sala de calderes
		Planta baixa:	<ul style="list-style-type: none"> ▪ Porta accés principal ▪ Porta zona administrativa ▪ Porta nucli d'escales ▪ 2 Portes sala manteniment
		Planta primera:	<ul style="list-style-type: none"> ▪ Porta a pont passadís ▪ Porta d'accés posterior (tancada)
Escales interiors	4	<ul style="list-style-type: none"> ▪ E1 nucli d'escales central ▪ E2 escala a soterrani ▪ E3 escala de planta baixa a planta 1^a ▪ E4 escala de planta 1^a a planta segona 	

² Mireu: plànols: 5 Mitjans de protecció i vies d'evacuació, on es descriuen els edificis i les vies d'evacuació, les sortides per plantes i dels edificis respectivament.



Edifici Central				
Sectors d'incendis	2	S1	Soterrani	Escala E2, Arxiu, Sala Climatitzador, Sala Instal·lacions Pistes de Squash, Magatzem
			P. Baixa	Recepció, Ascensor, Escala E2, Sala Elèctrica, Zona administrativa, Unitat Medicina, Nucli accessos, Galeria squash, Taller manteniment.
			P. 1ª	Vestuaris, Magatzem neteja, Musculació, Nucli accessos, Gimnàs, Sala Bicycles, Zona accés tancada.
			P. 2ª	Despatxos, Aula.
			Altres espais dels edificis de Piscina i Fitness	
		S6	Soterrani	Sala de Calderes

Element	Material de construcció
Fonaments	Sabates corregudes i sabates aïllades arriostrades de formigó armat.
Estructura	Estructura portant de Pilars de formigó armat , pilars metàl·lics i murs de carrega d'obra. Escales E1 i E3 d'estructura metàl·lica.
Forjats	Llosa de formigó armat
Cobertes	Cobertes lleugeres de xapa amb aïllament sobre estructura metàl·lica
Tancaments exteriors	Revestiment de xapa sobre estructura metàl·lica portant, zones d'obra arrebossada i zones d'envidrament.
Tancaments interiors	Envans i parets d'obra en general, divisòries de plafons lleugers amb envidrament en zona sanitària i algunes noves divisòries lleugeres tipus Pladur en la zona de vestuaris.
Revestiments sostres	Falsos sostres registrables en la zona administrativa i sanitària. Sense revestiment en la planta soterrània i en les plantes sotacoberta.
Revestiments parets	En general enguixats pintats, arrebossats en zones d'instal·lacions i enrajolats en zones d'aigua. Planta Soterrània en obres sense revestiment.
Revestiments paviments	Paviments de terratzo i paviments sintètics. Planta soterrània en obres sense revestiment.
Canals i conductes d'instal·lacions que comuniquen més d'un sector d'incendi	Encara que actualment tot l'edifici constitueix un únic sector, exceptuant la sala de calderes, en les futures actuacions de sectorització s'hauran de tenir en compte l'ascensor que comunica la planta soterrani amb la planta primera, així com les instal·lacions existents en falsos sostres i els conductes de ventilació que podrien comunicar algun sector.



Edifici Piscina				
Any de construcció	1991			
Superfície total construïda	3.250,15 m ²			
Alçada total màxima	12 m aprox.			
Nombre de plantes i Superfícies construïdes	Planta baixa + 1 + Soterrani	Planta soterrani	1.179,30 m ²	
		Planta baixa	1.534,15 m ²	
		Planta primera	536,70 m ²	
Ocupació màxima	200 persones			
Ocupació mínima	1 persona			
Sortides/portes a l'exterior	4	Planta soterrani:	▪ Porta de càrrega i descàrrega	
		Planta baixa:	▪ Porta passadís sala de màquines	
		Planta primera:	▪ Porta sortida passadís ▪ Tancament fusteries practicables de piscina	
Escales interiors	3	<ul style="list-style-type: none"> ▪ Escala a soterrani ▪ Escala principal vestuaris de planta baixa a planta 1^a ▪ Escala de servei vestuaris de planta baixa a planta 1^a 		
Sectors d'incendis	4	S1	P. Baixa	Sala de màquines, Sala comptadors elèctrics, Magatzems, Oficines, Accés a piscines, Ascensor, Piscines.
			P. 1 ^a	Vestuaris, Grades
			Altres espais dels edificis de Fitness i Central	
		S2	P. Baixa	Sala de Calderes
		S4	P. Baixa	Estació transformadora
S5	Soterrani	Zona dipòsits i cloració, Generador d'ozó, Equips de bombes, Passadís instal·lacions, Cambra d'ascensor.		

Element	Material de construcció
Fonaments	Sabates corregudes i sabates aïllades arriostrades de formigó armat.
Estructura	Estructura portant de Pilars de formigó armat i murs de càrrega d'obra i murs de contenció de formigó en soterrani. Pilars metàl·lics a l'espai de piscina.
Forjats	Llosa de formigó armat
Cobertes	Cobertes lleugeres de xapa amb aïllament sobre estructura de fusta
Tancaments exteriors	Tancaments d'obra arrebossada i zones d'envidrament a l'espai de piscines.
Tancaments interiors	Envans i parets d'obra.
Revestiments sostres	Arrebossat pintat en general, i sense revestiment sota coberta de piscina
Revestiments parets	En general enguixats pintats, arrebossats en zones d'instal·lacions i enrajolats en zones d'aigua.
Revestiments paviments	Paviments de terratzo i enllossat antilliscant a la zona de piscina
Canals i conductes d'instal·lacions que comuniquen més d'un sector d'incendi	Caldrà confirma que el pati d'instal·lacions existent en la zona d'ozonització podria comunicar el sector general S1 amb el sector de la zona d'instal·lacions S5. Les instal·lacions existents ventilació podrien comunicar també aquests sectors.



Edifici Fitness			
Any de construcció	2004		
Superfície total construïda	636,95 m ²		
Alçada total màxima	7 m aprox.		
Nombre de plantes i Superfícies construïdes	Planta baixa +Soterrani	Soterrani	112,45 m ²
		Planta baixa	524,50 m ²
Ocupació màxima	87 persones		
Ocupació mínima	0 persones		
Sortides/portes a l'exterior	2	Planta baixa:	▪ Porta sales d'instal·lacions
		Planta primera:	▪ Tancament fusteries practicables de sala de fitness.
Escales interiors	0	Altres espais dels edificis de Piscina i Central	
Sectors d'incendis	2	S1	P. Baixa Sala fitness, Passarel·la.
			Altres espais dels edificis de Piscina i Central
		S3	Soterrani Sala de Calderes

Element	Material de construcció
Fonaments	Sabates corregudes i sabates aïllades arriostrades de formigó armat.
Estructura	Murs de càrrega i pilars metàl·lics
Forjats	Llosa de formigó armat
Cobertes	Coberta plana invertida amb lluernaris i coberta metàl·lica al passadís d'accés.
Tancaments exteriors	Murs d'obra aplacats de pedra i envidraments
Tancaments interiors	Parets d'obra
Revestiments sostres	Enguixat pintat en sala de fitness i sense revestiment en cambra d'instal·lacions
Revestiments parets	Enguixat pintat en sala de fitness i sense revestiment en cambra d'instal·lacions
Revestiments paviments	Paviment sintètic en sala fitness i formigó en cambra d'instal·lacions
Canals i conductes d'instal·lacions que comuniquen més d'un sector d'incendi	

Edifici Poliesportiu			
Any de construcció	1985		
Superfície total construïda	2.505,35 m ²		
Alçada total	10 m aprox.		
Nombre de plantes i Superfícies construïdes	Planta baixa +1	Planta baixa	2.060,20 m ²
		Planta primera	445,15 m ²
Ocupació màxima	300 persones		
Ocupació mínima	0 persones		
Sortides/portes a l'exterior	5	Planta baixa:	▪ Porta a pont passadís
			▪ 2 Portes a zona nord
			▪ Porta passadís vestuaris
			▪ Porta pistes



Edifici Poliesportiu				
Escales interiors	2	<ul style="list-style-type: none"> ▪ Escala principal ▪ Escala secundària 		
Sectors d'incendis	1	S7	P. Baixa	Pistes, magatzems, Vestuaris, Oficines, Escales
			P. 1ª	Grades, Biblioteca, Sauna, Instal·lacions de climatització, Despatxos

Element	Material de construcció
Fonaments	Sabates corregudes i sabates aïllades arriostrades de formigó armat.
Estructura	Pilars de formigó i murs de carrega.
Forjats	Llosa de formigó armat
Cobertes	Cobertes lleugeres de xapa sobre estructura metàl·lica
Tancaments exteriors	Murs d'obra
Tancaments interiors	Envans i parets d'obra en general i divisòries lleugeres en oficines.
Revestiments sostres	Sense revestiment
Revestiments parets	Enguixat pintat, enrajolat en zones humides i zones sense revestiment
Revestiments paviments	Terratzo i paviment sintètic en pistes
Canals i conductes d'instal·lacions que comuniquen més d'un sector d'incendi	Encara que actualment tot l'edifici constitueix un únic sector, en les futures actuacions de sectorització s'hauran de tenir en compte les instal·lacions existents de ventilació que podrien comunicar alguns sectors.

Edifici Tècnic				
Any de construcció	1992			
Superfície total construïda	257,15 m ²			
Alçada total	5 m aprox.			
Nombre de plantes i Superfícies construïdes	Planta baixa	257,15 m ²		
Ocupació màxima	4 persones			
Ocupació mínima	0 persones			
Sortides/portes a l'exterior	2	Planta baixa:	<ul style="list-style-type: none"> ▪ Porta passadís de servei ▪ Porta taller de manteniment 	
Escales interiors	0			
Sectors d'incendis	4	S8	P. Baixa	Sala de calderes
		S9	P. Baixa	Sala elèctrica
		S10	P. Baixa	Passadís de servei
		S11	P. Baixa	Taller de manteniment

Element	Material de construcció
Fonaments	Sabates aïllades arriostrades de formigó armat
Estructura	Pilars de formigó armat
Forjats	-
Cobertes	Coberta lleugera de xapa sobre estructura metàl·lica
Tancaments exteriors	Tancaments d'obra amb revestiment exterior de xapa
Tancaments interiors	Parets d'obra
Revestiments sostres	Sense revestiment a les cambres d'instal·lacions
Revestiments parets	Arrebossat a les cambres d'instal·lacions



Element	Material de construcció
Revestiments paviments	Sense revestiment a les cambres d'instal·lacions
Canals i conductes d'instal·lacions que comuniquen més d'un sector d'incendi	-

1.1.5 Àrees i activitats de la instal·lació i nombre màxim de persones per a l'evacuació³

Activitats, superfícies i nombre màxim de persones a evacuar						
Sector incendis / Edifici		Planta	Activitat	m ² (Sup. Útil)	Ocupació màxima	
					Declarada	CPI96
S1	Ed. Central	Soterrani	Escala E2, Arxiu, Sala Climatitzador, Sala Instal·lacions		1	2
			Pistes de Squash, Magatzem		10	30
		P. Baixa	Recepció, Ascensor, Escala E2, Sala Elèctrica, Zona administrativa, Unitat Medicina, Nucli accessos, Galeria squash, Taller manteniment.		25	97
		P. 1 ^a	Vestuaris, Magatzem neteja, Musculació, Nucli accessos, Gimnàs, Sala Bicicletes, Zona accés tancada.		100	144
		P. 2 ^a	Despatxos, Aula.		55	60
	Ed. Piscina	P. Baixa	Sala de màquines, Sala comptadors elèctrics, Magatzems, Oficines, Accés a piscines, Ascensor, Piscines.		100	135 ⁴
		P. 1 ^a	Vestuaris, Grades		100	210 ⁵
		Ed. Fitness	P. Baixa	Sala fitness, Passarel·la.		100
S2	Ed. Piscina	P. Baixa	Sala de Calderes		1	-
S3	Ed. Fitness	Soterrani	Sala de Calderes		-	-
S4	Ed. Piscina	P. Baixa	Estació transformadora		2	-
S5	Ed. Piscina	Soterrani	Zona dipòsits i cloració, Generador d'ozó, Equips de bombes, Passadís instal·lacions, Cambra d'ascensor.		4	-
S6	Ed. Central	Soterrani	Sala de Calderes		1	-
S7	Poliesportiu	P. Baixa	Pistes, magatzems, Vestuaris, Oficines, Escales		100	270 ⁶

³ Mireu la distribució dels usos al plànols núm. 4 Usos i riscos.

⁴ / ⁵ L'aforament màxim de les instal·lacions de piscines s'extreu de les fitxes tècniques d'equipaments esportius del Consell Català de l'Esport.

⁶ / ⁷ L'aforament màxim de les instal·lacions del poliesportiu s'extreu de les fitxes tècniques d'equipaments esportius del Consell Català de l'Esport.

**Activitats, superfícies i nombre màxim de persones a evacuar**

Sector incendis / Edifici		Planta	Activitat	m ² (Sup. Útil)	Ocupació màxima	
					Declarada	CPI96
		P. 1 ^a	Grades, Biblioteca, Sauna, Instal·lacions de climatització, Despatxos		100	300 ⁷
S8	Ed. Tècnic	P. Baixa	Sala de calderes		2	-
S9	Ed. Tècnic	P. Baixa	Sala elèctrica		-	-
S10	Ed. Tècnic	P. Baixa	Passadís de servei		-	-
S11	Ed. Tècnic	P. Baixa	Taller de manteniment		4	4

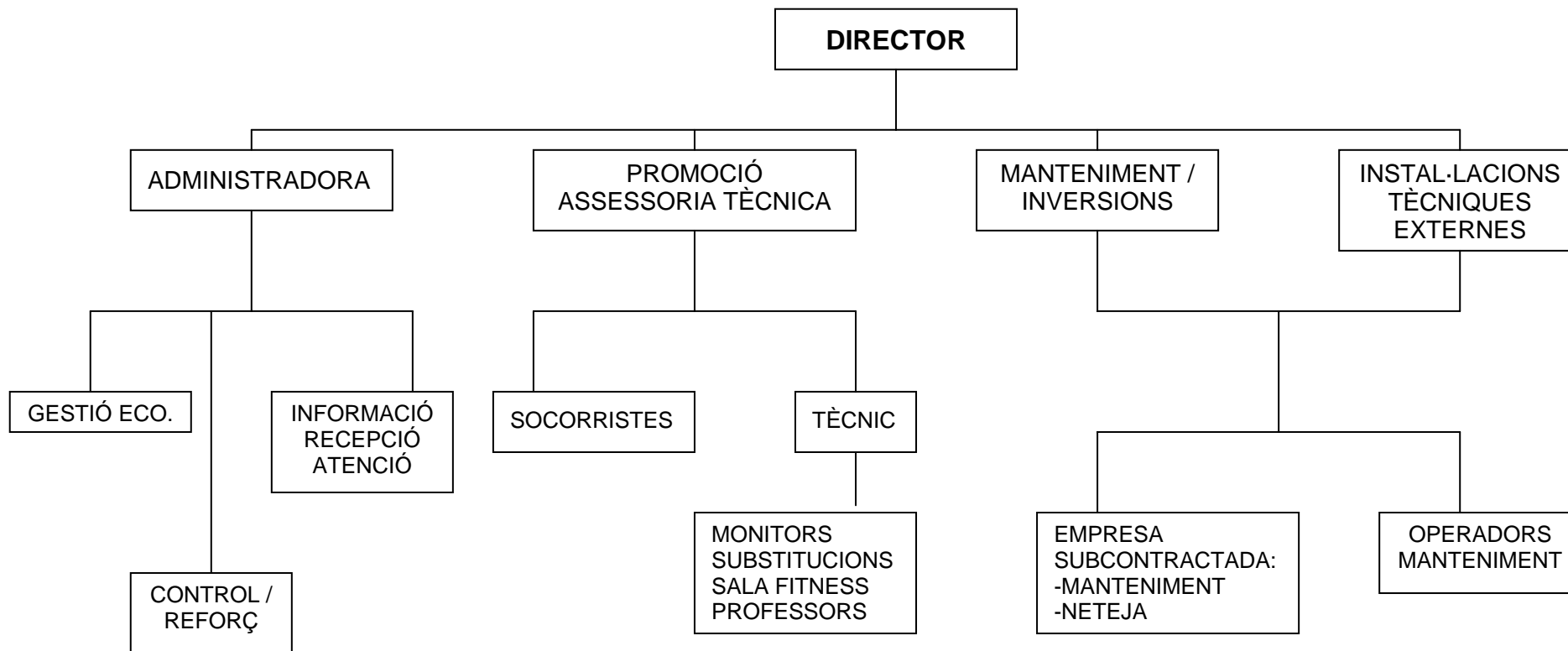
1.1.6 Ocupació**1.1.6.1 Plantilla i altres ocupants**

Tipus de personal	Núm. de treballadors
Direcció	5
Personal administratiu	17
Socorristes	3
Manteniment	2
Tècnics	6
Total plantilla	33

Altres tipus d'ocupants	Núm. d'ocupants
Neteja	8
Valldor	4
Manteniment extern	2
Monitors / Professors	14
Socorristes / Personal tècnic	3 / 4
Sala fitness	2
Usuaris	400

⁷ L'aforament màxim de les instal·lacions del poliesportiu s'extreu de les fitxes tècniques d'equipaments esportius del Consell Català de l'Esport.

1.1.6.2. Organigrama del centre



1.1.6.3. Diagrama d'ocupació

Diagrama d'ocupació els dies laborables

TIPUS	0-1	1-2	2-3	3-4	4-5	5-6	6-7	7-8	8-9	9-10	10-11	11-12	12-13	13-14	14-15	15-16	16-17	17-18	18-19	19-20	20-21	21-22	22-23	23-24
Direcció										3	3	3	3	3		3	3							
Socorrista								1	1	1	1	1	1	1	1	1	1	1	1	1	1	1	1	1
Manteniment Op.								1	1	1	1	1	1	1	1	1	1							
Neteja	4	4	4	4	4	5	5	1	1	1	1	1	1	2	2	2	2	2	2	2	1			
Recepció								2	2	2	2	2	2	3	2	2	2	2	3	3	3	2	2	2
T. Sala fitness									1	1	1	1	1	1	1				1	1	1	1		
Valldor (Of.)											2	2	2	2					2	2				
Valldor (Conserge)																					2	2	2	2
Tècnics									5	5	5	5	5	5	5									
Administració										3	3	3	3	3		3	3							

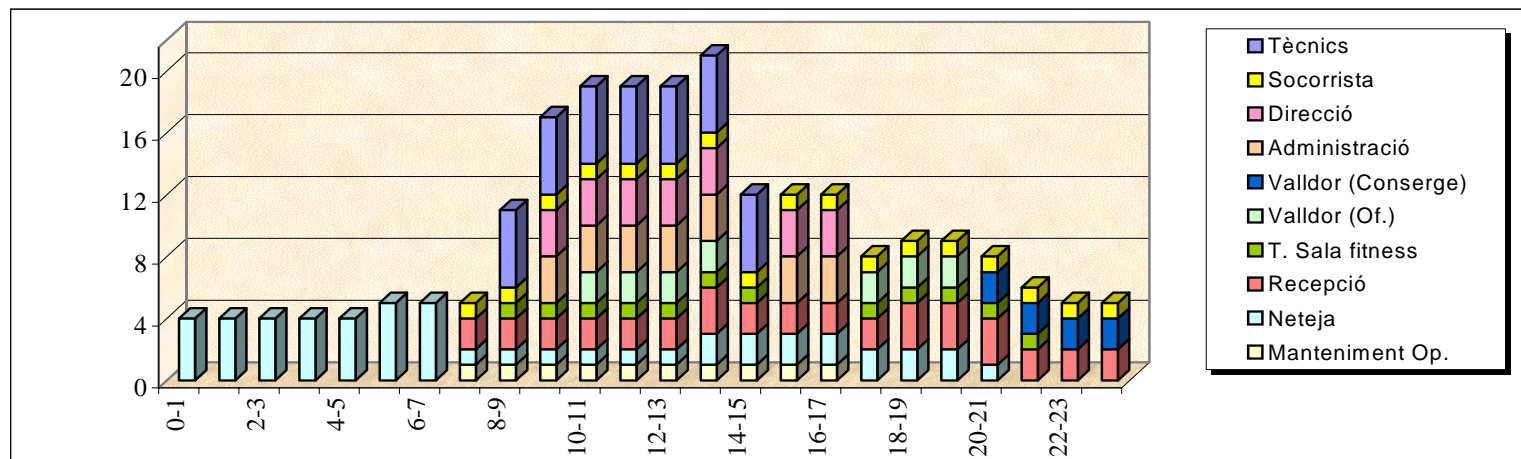
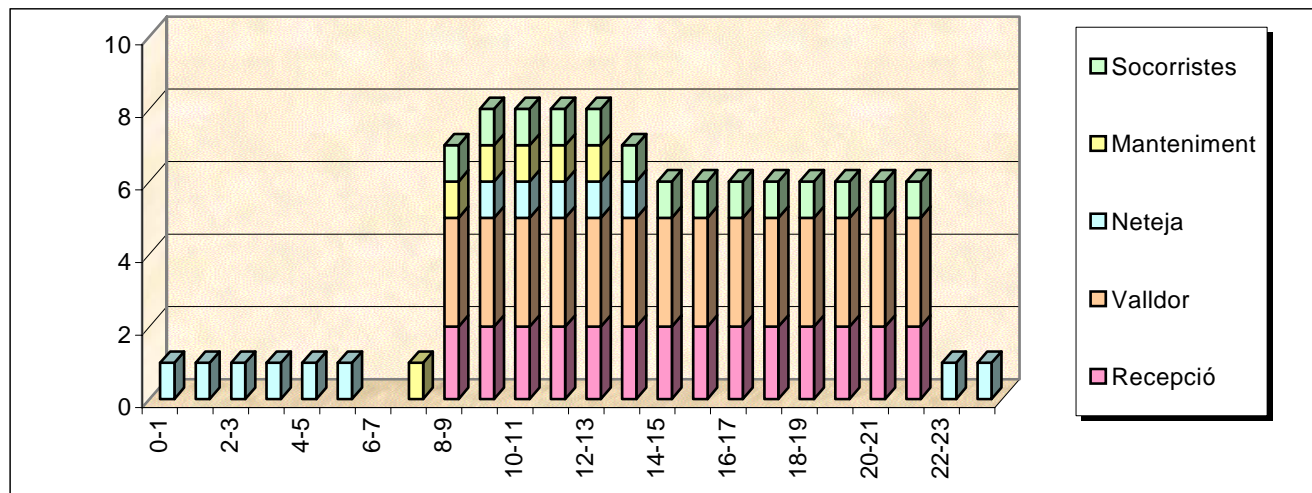


Diagrama d'ocupació els caps de setmana i festius

TIPUS	0-1	1-2	2-3	3-4	4-5	5-6	6-7	7-8	8-9	9-10	10-11	11-12	12-13	13-14	14-15	15-16	16-17	17-18	18-19	19-20	20-21	21-22	22-23	23-24
Recepció									2	2	2	2	2	2	2	2	2	2	2	2	2	2		
Socorristes									1	1	1	1	1	1	1	1	1	1	1	1	1	1		
Valldor									3	3	3	3	3	3	3	3	3	3	3	3	3	3		
Neteja	1	1	1	1	1	1				1	1	1	1	1									1	1
Manteniment								1	1	1	1	1	1											





1.1.7 Instal·lacions

EDIFICI POLIESPORTIU

Mireu: plànol n 3.Instal·lacions

Instal·lació	Descripció		
	SÍ NO	Característiques/Tipus	Potència/Capacitat
Electricitat	SI	Prové d'escomesa externa, de la Facultat de Ciències	
Subministrament alternatiu d'electricitat	NO		
Aigua: subministrament de la xarxa pública	SI		
Aigua extinció d'incendis	SI	BIE's de 25	No existeix un subministrament d'aigua diferenciat per la xarxa C.I.
Instal·lació de ventilació forçada	SI	Climatitzador	
Aire condicionat	NO		
Dipòsits de combustibles	NO		
Calderes	NO		
Calefacció per aire	SI	Climatitzador	
Parallamps	NO		

EDIFICI CENTRAL

Mireu: plànol n 3.Instal·lacions

Instal·lació	Descripció		
	SÍ NO	Característiques/Tipus	Potència/Capacitat
Electricitat	SI		140 kW
Subministrament alternatiu d'electricitat	NO		
Aigua: subministrament de la xarxa pública	SI		
Aigua extinció d'incendis	SI	BIE's de 45 i 25 mm	Amb xarxa C.I. diferenciada, encara que no existeix un subministrament públic específic d'aigua C.I.
Instal·lació de ventilació forçada	SI	Climatitzador	
Aire condicionat	SI	Climatitzador	
Dipòsits de combustibles	NO		
Calderes	SI		150 kW
Calefacció per aire	SI	Climatitzador	
Parallamps	NO		



EDIFICI PISCINA

Mireu: plànol n 3.Instal·lacions

Instal·lació	Descripció		
	SÍ NO	Característiques/Tipus	Potència/Capacitat
Electricitat	SI	Existeix una ET en Planta Baixa.	125 kW
Subministrament alternatiu d'electricitat	NO		
Aigua: subministrament de la xarxa pública	SI		
Aigua extinció d'incendis	SI	BIE's de 45	Amb xarxa C.I. diferenciada, encara que no existeix un subministrament públic específic d'aigua C.I.
Instal·lació de ventilació forçada	SI	Climatitzador	
Aire condicionat	NO		
Dipòsits de combustibles	NO		
Calderes	SI		275 kW
Calefacció per aire	SI	Climatitzador	
Parallamps	NO		

EDIFICI FITNESS

Mireu: plànol n 3.Instal·lacions

Instal·lació	Descripció		
	SÍ NO	Característiques/Tipus	Potència/Capacitat
Electricitat	SI		
Subministrament alternatiu d'electricitat	NO		
Aigua: subministrament de la xarxa pública	SI		
Aigua extinció d'incendis	SI	BIE's de 25	No existeix un subministrament d'aigua diferenciat per la xarxa C.I.
Instal·lació de ventilació forçada	SI		
Aire condicionat	NO		
Dipòsits de combustibles	NO		
Calderes	SI		20 kW
Calefacció per aire	SI		
Parallamps	NO		

1.2 IDENTIFICACIÓ DELS RISCS

CRITERIS PER A LA IDENTIFICACIÓ DE RISCS.

S'identificaran els riscos que són susceptibles de generar una situació d'emergència⁸

Risc d'incendi interior. Criteris.

Es classifica el risc d'incendi interior de cada una de les àrees que ocupen les diferents activitats del Centre en risc alt, mig i baix, en funció del tipus d'activitat i la superfície i volum dels locals de risc especial, seguint els criteris següents:

1.- "*Norma Básica de la Edificación (NBE-CPI 96)*", i en els casos que es detecta presència significativa de materials combustibles es calcula la càrrega de foc ponderada per establir-ne el nivell de risc.

2- Estadística a l'abast sobre les causes més freqüents d'incendi en centres o instal·lacions esportius i la pròpia experiència del personal del Centre, en les especials condicions que configuren el tracte amb els usuaris dels esmentats centres.

3.- Els locals tècnics: s'han classificat com a risc d'incendi "R". S'entén que les instal·lacions elèctrica i de gas i els locals tècnics (Sales de calderes, sala de màquines de la piscina, sales de climatitzadors,...) segueixen la seva normativa específica de seguretat referida a la instal·lació i manteniment.

Vegeu la distribució dels riscos d'incendi interior al plànol 4 Usos i risc

Altres riscos interiors. Criteris.

⁸ Vegeu la definició de situació d'emergència al document 3

Riscs exteriors. Criteris.

La situació geogràfica del Centre defineix els riscos exteriors següents, inclosos en el pla general del campus i en diversos plans específics:

- Aïllament per nevades o glaçades
- Terratrèmols
- Contaminació química (núvol tòxic)
- Accident aeri
- Accident ferroviari

Resta pendent de resposta de l'ajuntament la possible afectació al centre d'altres riscos d'origen exterior (transport de matèries perilloses, risc químic, etc.).

D'acord amb els criteris exposats, s'identifiquen els riscos següents:

1.2.1 Risc d'incendi interior

En aquest apartat es senyalen els locals de risc especial de les instal·lacions. S'ha de tenir en compte que els sectors d'incendi adopten el nivell de risc màxim corresponent als locals que el configuren.

Locals amb risc d'incendi Baix:

Edifici Central

- Arxiu Soterrani
- Sala climatitzador i sala d'instal·lacions Soterrani
- Sala elèctrica PB

Edifici Piscina

- Cambra d'ascensor Soterrani
- Sala de màquines PB
- Sala elèctrica PB
- Estació transformadora PB

Edifici Fitness

- Sala de calderes PB

Edifici Poliesportiu

- Sala Climatitzador P1^a



Edifici Tècnic

- Sala elèctrica

Locals amb risc d'incendi Mig:

Edifici Central

- Sala de Calderes Soterrani
- Magatzem Soterrani
- Taller de manteniment PB

Edifici Piscina

- Sala de Calderes PB

Edifici Tècnic

- Sala de calderes

Locals amb risc d'incendi Alt:

Edifici Tècnic

- Taller de manteniment

Locals amb risc d'incendi R:

- Sales de calderes.
- Sala de màquines de climatització
- Sala de maquinària de l'ascensor.
- Sala de màquines del sistema d'ozonització.

1.2.2 Altres riscos

- **Risc Alt:**
 - Formació d'un núvol tòxic de clor a la piscina
 - Fuita d'ozó del sistema d'ozonització

1.3 AVALUACIÓ DE LES CONSEQÜÈNCIES DELS RISCS IDENTIFICATS

D'entre els riscos identificats, es procedeix a avaluar les conseqüències d'aquells més significatius, sigui per la seva importància o per la seva alta probabilitat.

1.3.1 Conseqüències dels riscos d'incendi interior

Risc d'incendi interior a un magatzem de material del poliesportiu		
Àrees afectades, instal·lacions i persones	Conseqüències: Tipus d'afectació	Propostes de mesures de control i protecció⁹
<ul style="list-style-type: none"> • Magatzem • Pista poliesportiva • Vestuaris 	Transmissió de fums dins del sector d'incendi: <ul style="list-style-type: none"> • Cremades • Intoxicacions • Crisis d'histèria • Complicacions per inhalació de fums 	<ul style="list-style-type: none"> • Detecció d'incendis als magatzems. • Sectoritzar els magatzems, si més no, independitzar-los dels vestuaris.

Risc de formació d'un núvol de gas clor a la piscina.		
Àrees afectades, instal·lacions i persones	Conseqüències: Tipus d'afectació	Propostes de mesures de control i protecció
<ul style="list-style-type: none"> • Piscina i graderies • Vestuaris (a llarg termini) 	Presència de gas a la piscina: <ul style="list-style-type: none"> • Irritació de les vies respiratòries i les mucoses. • Crisi d'histèria. • Complicacions per la presència de persones afectades dins l'aigua. 	<ul style="list-style-type: none"> • Evacuació de Piscina i graderies • És necessari que s'aturi la instal·lació quan hi ha fuita, i en tot moment de funcionament de la instal·lació ha d'estar algú que conegui el sistema d'aturada • Existeix la possibilitat de substituir l'àcid clorhídric per CO₂ que no produeix clor gas en contacte amb hipoclorit.

⁹ Les propostes de mesures de control dels riscos amb l'objecte de disminuir la gravetat de les conseqüències es descriuen a l'annex 1 del document 4.



Fuita d'excés de gas ozó a la piscina

Àrees afectades, instal·lacions i persones	Conseqüències: Tipus d'afectació	Propostes de mesures de control i protecció
<ul style="list-style-type: none">• Piscina i graderies• Vestuaris (a llarg termini)	<p>Presència de gas a la piscina:</p> <ul style="list-style-type: none">• Irritació de les vies respiratòries i les mucoses.• Crisi d'histèria.• Complicacions per la presència de persones afectades dins l'aigua <p>Presència d'ambient explosiu o deflagrant per producció d'un excés d'oxigen a la piscina per la reacció o descomposició de l'ozó.</p>	<ul style="list-style-type: none">• Evacuació de Piscina i graderies• No utilitzar fonts d'ignició en situacions de fuita d'ozó• És necessari que s'aturi la instal·lació quan hi ha fuita, i en tot moment de funcionament de la instal·lació ha d'estar algú que conegui el sistema d'aturada

Risc d'explosió de gas a l'edifici central

Àrees afectades, instal·lacions i persones	Conseqüències: Tipus d'afectació	Propostes de mesures de control i protecció
<ul style="list-style-type: none">• Sala de calderes.• La planta soterrani.• Planta baixa a través de l'escala de davant de la recepció.• 1ª planta a través de les escales de davant de recepció.	<p>Destrucció d'alguna de les parets de la sala de calderes.</p> <p>Escampada de fum pel soterrani i a través de l'escala a la planta baixa i primer pis.</p> <ul style="list-style-type: none">• Crisi d'histèria• Intoxicacions• Complicacions per inhalació de fums	<ul style="list-style-type: none">• Sectorització de la planta soterrani de la primera planta• Instal·lació de sistema de detecció d'incendis al soterrani.

1.3.2 Conseqüències d'altres riscos

Risc de núvol tòxic exterior per accident químic de transport de matèries perilloses.		
Àrees afectades, instal·lacions i persones	Conseqüències: Tipus d'afectació	Propostes de mesures de control i protecció
<ul style="list-style-type: none"> La totalitat del recinte. 	<p>Presència de gas tòxic a l'ambient exterior del recinte:</p> <ul style="list-style-type: none"> Efectes tòxics sobre les persones a l'exterior. Crisi d'histèria. <p>Introducció de gas tòxic a l'interior de les instal·lacions per mitjà de la climatització.</p> <ul style="list-style-type: none"> Efectes tòxics sobre les persones a l'interior. Crisi d'histèria. 	<ul style="list-style-type: none"> Confinament dels usuaris i el personal. Aturada de la climatització a tot el recinte en el moment de l'emergència. Segellament de les portes.

Risc d'aïllament per nevades o gelades.		
Àrees afectades, instal·lacions i persones	Conseqüències: Tipus d'afectació	Propostes de mesures de control i protecció
<ul style="list-style-type: none"> La totalitat del recinte. 	<p>Condicions adverses per a l'evacuació:</p> <ul style="list-style-type: none"> Aturada de vehicles en les vies de sortida Accidents. Col·lapse de les vies de circulació del campus. <p>Aïllament en condicions de fred</p> <ul style="list-style-type: none"> Hipotèrmies Crisi d'histèria Complicació d'altres problemes degut a l'aïllament 	<ul style="list-style-type: none"> Confinament dels usuaris i el personal. Evitar l'afluència d'usuaris i visites previstes. Demandar l'evacuació de les persones quan sigui imprescindible. (malalts en estat greu)

1.3.3 Avaluació de les condicions d'evacuació¹⁰

Sector	Edifici / Planta	Activitat	Sup. útil (m ²)	Ocup. Màx.	Riscs ¹¹	Condicions d'evacuació				Observacions i Compliment de Normativa
						Vies d'evacuació		Portes		
						Amplada (m)	Longitud ¹² (m)	núm.	ampl. (m)	
S1	Ed. Central	Sot. Escala E2, Arxiu, Sala Climatizador, Sala Instal·lacions		2	B	≥0.80	35	2	≥ 0.80	Portes: Porta de sala d'instal·lacions i porta d'accés principal en PB. - El passadís no compleix l'amplada normativa, ≥ 1m. - La longitud màxima de vies d'evacuació en zones de Risc especial ha de ser ≤ 25 m
		Pistes de Squash, Magatzem		30	M	≥0.80	117	1	1,90	Porta d'emergència del nucli d'accessos verticals en PB. La resta de portes de l'edifici suposen recorreguts mes desfavorables. - La longitud màxima de vies d'evacuació en zones de Risc especial ha de ser ≤ 25 m
		P. B. Recepció, Ascensor, Escala E2, Sala Elèctrica, Zona administrativa, Unitat Medicina, Nucli accessos, Galeria squash, Taller manteniment.		97	M	≥0.80	24	3	≥ 1,55	Portes: Porta zona administrativa, Porta d'accés principal i Porta de sala d'instal·lacions.

¹⁰ Per a l'avaluació de les condicions d'evacuació dels locals industrials s'aplicarà l'article 24 de l'ordenament de seguretat i higiene al treball. Per a l'avaluació de la resta de locals s'aplicarà la NBE-CPI/96.

¹¹ R (Risc) tenen un nivell de risc d'incendi tot i que la NBE-CPI 96 no contempla la valoració d'aquest risc i disposen de reglament específic.

¹² Per al càlcul de la longitud de la via d'evacuació, el punt d'inici d'aquesta serà la porta del local més llunyà de la sortida d'evacuació i el recorregut principal mes desfavorable.



Sector	Edifici / Planta	Activitat	Sup. útil (m ²)	Ocup. Màx.	Riscs ¹¹	Condicions d'evacuació				Observacions i Compliment de Normativa
						Vies d'evacuació		Portes		
						Amplada (m)	Longitud ¹² (m)	núm.	ampl. (m)	
S1	Ed. Central	P. 1 ^a		144	-	≥0.80	78	3	≥0.80	Portes: Porta d'accés principal i Porta de Nucli d'accessos verticals en PB i Porta d'emergència passadís piscina en P1 ^a - Tots els recorreguts d'evacuació tenen longituds ≥ 25 m. i ≥ 50 m
		P. 2 ^a		60	-	≥0.80	106	2	≥0.80	Portes: Porta de Nucli d'accessos verticals en PB i Porta d'emergència de via alternativa al passadís de piscina en P1 ^a - Longitud de via d'evacuació ≥ 25 m.
	Ed. Piscina	P. B.		135	B	≥0.80	104	3	≥0.80	Portes: Una porta d'emergència passadís de piscina en P1 ^a per les zones de piscina. 2 portes per les sales d'instal·lacions. - Longituds de vies d'evacuació ≥ 25 m. - Amplada de porta d'emergència de passadís insuficient per l'aforament màxim.
		P. 1 ^a		210	-	≥0.80	85	1	0.80	Porta d'emergència passadís - Longituds de vies d'evacuació ≥ 25 m. - Amplada de porta d'emergència de passadís insuficient per l'aforament màxim.
	Ed. Fitness	P. B.		87	-	≥0.80	100	1	0.80	Porta d'emergència passadís - Longitud de via d'evacuació ≥ 25 m.



Sector	Edifici / Planta		Activitat	Sup. útil (m ²)	Ocup. Màx.	Riscs ¹¹	Condicions d'evacuació				Observacions i Compliment de Normativa
							Vies d'evacuació		Portes		
							Amplada (m)	Longitud ¹² (m)	núm.	ampl. (m)	
S2	Ed. Piscina	P. B.	Sala de Calderes		-	M	-	-	1	0.80	Porta de la sala. Sortida directa a un altre sector d'incendi. Longitud de via correcta, fins a sortida de l'edifici 15 m.
S3	Ed. Fitness	Sot.	Sala de Calderes		-	B	-	-	1	1.90	Porta de sortida directa a l'exterior
S4	Ed. Piscina	P. B.	Estació transformadora		-	B	-	-	-	-	Porta de sortida directa a l'exterior
S5	Ed. Piscina	Sot.	Zona dipòsits i cloració, Generador d'ozó, Equips de bombes, Passadís instal·lacions, Cambra d'ascensor.		-	B	≥1.00	55	2	≥0.80	Porta de carrega i descarrega i porta a sala d'instal·lacions en PB.
S6	Ed. Central	Sot.	Sala de Calderes		-	M	-	-	2	≥0.80	Porta de sortida directa a l'exterior i porta a sala d'instal·lacions.
S7	Poliesportiu	P. B.	Pistes, magatzems, Vestuaris, Oficines, Escales		270	-	≥0.80	52	3	≥1.80	Porta de pista, porta passadís vestuaris i porta zona d'oficines. - Longitud de via d'evacuació ≥ 25 m.
		P. 1 ^a	Grades, Biblioteca, Sauna, Instal·lacions de climatització, Despatxos		300	B	≥0.80	70	1	1,80	Porta zona d'oficines. en PB - Longitud de via d'evacuació ≥ 25 m.
S8	Ed. Tècnic	P. B.	Sala de calderes		-	M	-	-	1	0.80	Porta a passadís
S9	Ed. Tècnic	P. B.	Sala elèctrica		-	B	-	-	1	0.80	Porta a passadís
S10	Ed. Tècnic	P. B.	Passadís de servei		-	-	-	-	1	0.80	Porta de sortida directa a l'exterior



Sector	Edifici / Planta		Activitat	Sup. útil (m ²)	Ocup. Màx.	Riscs ¹¹	Condicions d'evacuació				
							Vies d'evacuació		Portes		Observacions i Compliment de Normativa
							Amplada (m)	Longitud ¹² (m)	núm.	ampl. (m)	
S11	Ed. Tècnic	P. B.	Taller de manteniment		4	A	≥1.00	17	1	≥0.80	Porta de sortida directa a l'exterior

- La longitud màxima de vies d'evacuació en zones de Risc especial ha de ser ≤ 25 m i en zones de Risc Reduït ≤ 50 m amb via alternativa a menys de 25m. Per corregir la longitud excessiva dels recorreguts d'evacuació caldrà adoptar mesures correctores de sectorització i d'obertura de portes de sortida. Veure document 4



1.3.4 Avaluació de les condicions de confinament

Les zones de confinament, per a garantir la seguretat de les persones en cas de necessitat, hauran de reunir les següents condicions:

- espai tancat i suficient, degudament protegit contra l'entrada de fum o gas
- finestres i portes segellades amb juntes
- sense obertures permanents
- reserva de begudes, especialment aigua
- serveis sanitaris (WC)
- sistema d'atenció a les informacions generades per l'accident (ràdio de bateries)
- comunicacions amb l'exterior conegudes per l'ajuntament (telèfon mòbil o telèfon directe)
- equip de primers auxilis adient al risc d'intoxicació per fum.

Donada la extensió de les instal·lacions, en principi, es proposen diversos punts com a zones de confinament. Aquests són:

EDIFICI POLIESPORTIU

Vestuaris interiors del poliesportiu

EDIFICI CENTRAL

Gimnasos de la primera planta

EDIFICI PISCINA

Vestuaris de la planta baixa



1.4 PLÀNOLS

- 1 Emplaçament
- 3 Instal·lacions
- 4 Usos i riscos



ANNEXES

A1 TAULES D'IDENTIFICACIÓ DEL RISC D'INCENDI INTERIOR

A2 IDENTIFICACIÓ I VALORACIÓ DEL RISC EXTERIOR




A1 TAULES D'IDENTIFICACIÓ DEL RISC D'INCENDI INTERIOR

Risc d'incendi interior					
Sector	Edifici / Planta	Activitat	m ²	m ³	Risc
S1	Ed. Central	Soterrani	Escala E2, Arxiu, Sala Climatizador, Sala Instal·lacions		B
			Pistes de Squash, Magatzem		M
		P. Baixa	Recepció, Ascensor, Escala E2, Sala Elèctrica, Zona administrativa, Unitat Medicina, Nucli accessos, Galeria squash, Taller manteniment.		M
		P. 1 ^a	Vestuaris, Magatzem neteja, Musculació, Nucli accessos, Gimnàs, Sala Bicycles, Zona accés tancada.		-
	P. 2 ^a	Despatxos, Aula.		-	
	Ed. Piscina	P. Baixa	Sala de màquines, Sala comptadors elèctrics, Magatzems, Oficines, Accés a piscines, Ascensor, Piscines.		B
		P. 1 ^a	Vestuaris, Grades		-
	Ed. Fitness	P. Baixa	Sala fitness, Passarel·la.		-
S2	Ed. Piscina	P. Baixa	Sala de Calderes		M
S3	Ed. Fitness	Soterrani	Sala de Calderes		B
S4	Ed. Piscina	P. Baixa	Estació transformadora		B
S5	Ed. Piscina	Soterrani	Zona dipòsits i cloració, Generador d'ozó, Equips de bombes, Passadís instal·lacions, Cambra d'ascensor.		B
S6	Ed. Central	Soterrani	Sala de Calderes		M
S7	Poliesportiu	P. Baixa	Pistes, magatzems, Vestuaris, Oficines, Escales		-
		P. 1 ^a	Grades, Biblioteca, Sauna, Instal·lacions de climatització, Despatxos		B
S8	Ed. Tècnic	P. Baixa	Sala de calderes		M
S9	Ed. Tècnic	P. Baixa	Sala elèctrica		B
S10	Ed. Tècnic	P. Baixa	Passadís de servei		-
S11	Ed. Tècnic	P. Baixa	Taller de manteniment		A

Encara que, en aquesta taula i els plànols de Usos i Riscos, es donen els nivells de risc de forma parcial per zones, s'ha de tenir en compte que el nivell de risc global de cada sector d'incendi correspon al nivell màxim de risc dels locals que el componen.

Aquesta presentació de les dades, ens permet presentar més clarament les zones d'intervenció de les mesures correctores en quant a millora de la sectorització.

	SERVEI D'ACTIVITAT FÍSICA (UAB) PLA D'AUTOPROTECCIÓ		
	Document: 1	Revisió: 1	Data: Abril 2004

A2 IDENTIFICACIÓ I VALORACIÓ DEL RISC EXTERIOR

MODEL D'INSTÀNCIA PER A LA IDENTIFICACIÓ I VALORACIÓ DEL RISC EXTERIOR

En/Na _____ i _____, com a (director, gerent, etc..) i en representació de l'empresa domiciliada a _____, carrer _____ Núm. _____ Telèfon de contacte: _____

EXPOSO que estem elaborant el pla d'autoprotecció de les nostres instal·lacions situades al carrer _____ núm. _____ de _____. A efectes d'identificar els riscos exteriors que ens poden afectar i elaborar els procediments d'actuació per al nostre personal,

SOL·LICITO

Que:

1. Ens proporcionin un plànol d'emplaçament que abasti una zona aproximada entre 300 i 500 metres de radi (E 1:2000 o similar) amb indicació de les hidrants, les activitats que poden suposar un risc per a la nostra empresa i l'amplària i sentit de circulació dels carrers.
2. Relació dels telèfons dels serveis d'urgències
3. Ens informin sobre:
 - Els riscos d'origen exterior que ens poden suposar un risc a la nostra instal·lació i ocupants, (inundació, accident en el transport de matèries perilloses, incendi forestal, risc d'accident greu a indústries químiques pròximes, risc originat per altres indústries properes: incendi, explosió, fugites, vessaments, etc..)

I per a cada risc:

- L'afectació
- El sistema d'alertar
- Les mesures d'autoprotecció adequades en cas d'emergència per al personal i per a la instal·lació

Així mateix, ens informin sobre qui és l'interlocutor de l'Ajuntament amb els representants de l'empresa per a, en cas d'accident, dur el seguiment de les mesures de protecció, de la seva evolució i del moment del retorn a la normalitat.

Data _____

Signatura i segell del representant de l'empresa _____

SR. ALCALDE DE L'AJUNTAMENT DE _____



Instal.lacions
SAF

SERVEI D'ACTIVITAT FÍSICA (UAB)
PLA D'AUTOPROTECCIÓ

Document: 2


Revisió: 1

Data: Abril 2004

Pàgina 1 de 9

DOCUMENT 2

MITJANS DE PROTECCIÓ

 Instal.lacions f	SERVEI D'ACTIVITAT FÍSICA (UAB) PLA D'AUTOPROTECCIÓ		
	Document: 2	Revisió: 1	Data: Abril 2004

ÍNDEX

DOCUMENT 2: MITJANS DE PROTECCIÓ	3
2.1 MITJANS MATERIALS DISPONIBLES	3
2.1.1 Ubicació dels mitjans externs	3
2.1.2 Sectorització.....	3
2.1.3 Instal·lacions de detecció d'incendi i explosió	4
2.1.4 Instal·lacions d'extinció d'incendis	5
2.1.5 Instal·lacions d'extracció de fums.....	8
2.1.6 Senyalització de perill i d'evacuació	8
2.1.7 Il·luminació d'emergència	8
2.1.8 Subministrament d'emergència d'electricitat	8
2.1.9 Sistemes interns d'avís	8
2.2 EQUIPS HUMANS DISPONIBLES	9
2.3 PLÀNOLS	10

DOCUMENT 2: MITJANS DE PROTECCIÓ


2.1 MITJANS MATERIALS DISPONIBLES

2.1.1 Ubicació dels mitjans externs

Hidrants/boques d'incendis	Tipus de ràcor	Situació/distància
Facultat de Ciències	100	150 m

2.1.2 Sectorització

Sector d'incendi	Edifici/planta/local		
S1	Ed. Central	Sot.	Escala E2, Arxiu, Sala Climatizador, Sala Instal·lacions Pistes de Squash, Magatzem
		P. B.	Recepció, Ascensor, Escala E2, Sala Electrica, Zona administrativa, Unitat Medicina, Nucli accessos, Galeria squash, Taller manteniment.
		P. 1 ^a	Vestuaris, Magatzem neteja, Musculació, Nucli accessos, Gimnàs, Sala Bicicletes, Zona accés tancada.
		P. 2 ^a	Despatxos, Aula.
	Ed. Piscina	P. B.	Sala de màquines, Sala comptadors elèctrics, Magatzems, Oficines, Accés a piscines, Ascensor, Piscines.
		P. 1 ^a	Vestuaris, Grades
Ed. Fitness	P. B.	Sala fitness, Passarel·la.	
S2	Ed. Piscina	P. B.	Sala de Calderes
S3	Ed. Fitness	Sot.	Sala de Calderes
S4	Ed. Piscina	P. B.	Estació transformadora
S5	Ed. Piscina	Sot.	Zona dipòsits i cloració, Generador d'ozó, Equips de bombes, Passadís instal·lacions, Cambra d'ascensor.
S6	Ed. Central	Sot.	Sala de Calderes
S7	Polies-portiu	P. B.	Pistes, magatzems, Vestuaris, Oficines, Escales
		P. 1 ^a	Grades, Biblioteca, Sauna, Instal·lacions de climatització, Despatxos
S8	Ed. Tècnic	P. B.	Sala de calderes
S9	Ed. Tècnic	P. B.	Sala elèctrica
S10	Ed. Tècnic	P. B.	Passadís de servei
S11	Ed. Tècnic	P. B.	Taller de manteniment

	SERVEI D'ACTIVITAT FÍSICA (UAB) PLA D'AUTOPROTECCIÓ		
	Document: 2	Revisió: 1	Data: Abril 2004

2.1.3 Instal·lacions de detecció d'incendi i explosió

Actualment, les instal·lacions no disposen de sistema de detecció d'incendi ni pulsadors d'alarma en servei.



2.1.4 Instal·lacions d'extinció d'incendis

Mitjans d'extinció d'incendis.															
Sec.	Edifici / Planta	Activitat	Risc	Ruixadors	Extintors mòbils	Extintors manuals				Columna		Bie		Altres	
						ABC	BC	ABC sostre	CO ₂	Seca	Humida	25	45		
S1	Ed. Central	Sot.	Escala E2, Arxiu, Sala Climatizador, Sala Instal·lacions	B	-	-	1	-	-	-	-	-	-	-	
			Pistes de Squash, Magatzem	M	-	-	-	-	-	-	-	-	1	-	
		P. B.	Recepció, Ascensor, Escala E2, Sala Elèctrica, Zona administrativa, Unitat Medicina, Nucli accessos, Galeria squash, Taller manteniment.	M	-	-	5	-	-	1	-	-	1	2	-
			P. 1 ^a	Vestuaris, Magatzem neteja, Musculació, Nucli accessos, Gimnàs, Sala Bicycles, Zona accés tancada.	-	-	-	4	-	-	1	-	-	1	2
	P. 2 ^a	Despatxos, Aula.	-	-	-	-	-	-	-	-	-	-	-	-	
	Ed. Piscina	P. B.	Sala de màquines, Sala comptadors elèctrics, Magatzems, Oficines, Accés a piscines, Ascensor, Piscines.	B	-	-	5	-	-	1	-	-	-	1	-
			P. 1 ^a	Vestuaris, Grades	-	-	-	2	-	-	-	-	-	-	1




Mitjans d'extinció d'incendis.

Sec.	Edifici / Planta		Activitat	Risc	Ruixadors	Extintors mòbils	Extintors manuals				Columna		Bie		Altres
							ABC	BC	ABC sostre	CO ₂	Seca	Humida	25	45	
S1	Ed. Fitness	P. B.	Sala fitness, Passarel·la.	-	-	-	1	-	-	-	-	-	1	-	-
S2	Ed. Piscina	P. B.	Sala de Calderes	M	-	-	-	-	-	-	-	-	-	-	-
S3	Ed. Fitness	Sot.	Sala de Calderes	B	-	-		-	-		-	-			
S4	Ed. Piscina	P. B.	Estació transformadora	B											
S5	Ed. Piscina	Sot.	Zona dipòsits i cloració, Generador d'ozó, Equips de bombes, Passadís instal·lacions, Cambra d'ascensor.	B	-	-	2	-	-	2	-	-	-	-	Equip de protecció
S6	Ed. Central	Sot.	Sala de Calderes	M	-	-	-	-	-	-	-	-	-	-	-
S7	Poliesportiu	P. B.	Pistes, magatzems, Vestuaris, Oficines	-	-	-	6	-	-	-	-	-	-	1	-
		P. 1 ^a	Grades, Biblioteca, Sauna, Instal·lacions de climatització, Despatxos	B	-	-	3	-	-	-	-	-	-	-	-
S8	Ed. Tècnic	P. B.	Sala de calderes	M	-	-	1	-	-	1	-	-	-	-	-
S9	Ed. Tècnic	P. B.	Sala elèctrica	B	-	-	-	-	-	1	-	-	-	-	-
S10	Ed. Tècnic	P. B.	Passadís de servei	-	-	-	1	-	-	1	-	-	-	-	-



Mitjans d'extinció d'incendis.

Sec.	Edifici / Planta		Activitat	Risc	Ruixa dors	Extintors mòbils	Extintors manuals				Columna		Bie		Altres
							ABC	BC	ABC sostre	CO ₂	Seca	Humida	25	45	
S11	Ed. Tècnic	P. B.	Taller de manteniment	A	-	-		-	-		-	-			

	SERVEI D'ACTIVITAT FÍSICA (UAB) PLA D'AUTOPROTECCIÓ		
	Document: 2	Revisió: 1	Data: Abril 2004

2.1.5 Instal·lacions d'extracció de fums

Actualment el centre **no** disposa d'instal·lació d'extracció de fums.

2.1.6 Senyalització de perill i d'evacuació¹

La senyalització és **insuficient**, especialment en la de sortides d'emergència.

2.1.7 Il·luminació d'emergència

La il·luminació d'emergència és **suficient**.

2.1.8 Subministrament d'emergència d'electricitat

El centre **si** disposa de generador d'emergència que subministra energia a tot el campus en cas de fallada general, de 80 kVA, *suficient per a mantenir els sistemes vitals*.

2.1.9 Sistemes interns d'avís


El Centre disposa d'un sistema de megafonia centralitzat a recepció, que abasta la totalitat del recinte de les instal·lacions esportives en les que hi pot haver presència d'usuaris.

¹ Mireu la ubicació de la senyalització proposada al Document 4: Implantació i Manteniment

**2.2 EQUIPS HUMANS DISPONIBLES**

EQUIP ²	CÀRREC	NOM I COGNOMS
Cap d'emergència	Director del SAF	Andreu Benet
- 1r substitut	Cap de la Unitat d'Infraestructures i Inversions	Jordi Armengol
- 2n substitut	Cap d'Administració	Carmen Garcia
- 3r substitut	Personal d'Administració que no es de recepció.	-
Cap d'intervenció	Cap de la Unitat d'Instal·lacions Tècniques	Antón Gomà
- 1r substitut	Operari de manteniment	-
Comunicacions	Recepcionista	-
Personal de la zona afectada	Qualsevol persona del centre	-
Personal d'altres àrees	Qualsevol persona del centre	-

² Mireu les seves funcions al Document 3.3

	SERVEI D'ACTIVITAT FÍSICA (UAB) PLA D'AUTOPROTECCIÓ		
	Document: 2	Revisió: 1	Data: Abril 2004
			Pàgina 10 de 10

2.3 PLÀNOLS

- 5 Mitjans de Protecció, vies d'evacuació.



Instal.lacions
SAF

SERVEI D'ACTIVITAT FÍSICA (UAB)
PLA D'AUTOPROTECCIÓ

Document:3

Revisió: 1

Data: Abril 2004

Pàgina 1 de 16

DOCUMENT 3

PLA D'ACTUACIÓ

ÍNDEX

DOCUMENT 3: PLA D'ACTUACIÓ	3
3.1 OBJECTE	3
3.2 CLASSIFICACIÓ DE LES EMERGÈNCIES	3
3.2.1 En funció del tipus de risc	3
3.2.2 En funció de la gravetat	4
3.2.3 En funció de l'ocupació	6
3.2.4 Tipus d'emergència	6
3.3 FUNCIONS DELS EQUIPS D'EMERGÈNCIA I ORGANIGRAMA.....	7
3.4 ACTUACIONS EN CAS D'EMERGÈNCIA.....	9
3.5 FITXES D'ACTUACIÓ (INSTRUCCIONS)	16
3.6 DIRECTORIS.....	16
3.7 INTEGRACIÓ EN PLANS D'ÀMBIT SUPERIOR.....	16



DOCUMENT 3: PLA D'ACTUACIÓ

3.1 OBJECTE

Aquest document té per objecte planificar la resposta del personal davant de cada tipus d'emergència identificada.

3.2 CLASSIFICACIÓ DE LES EMERGÈNCIES

3.2.1 En funció del tipus de risc

Risc d'incendi interior

Locals amb risc d'incendi Baix:

Edifici Central

- Arxiu Soterrani
- Sala climatitzador i sala d'instal·lacions Soterrani
- Sala elèctrica PB

Edifici Piscina


- Cambra d'ascensor Soterrani
- Sala de màquines PB
- Sala elèctrica PB
- Estació transformadora PB

Edifici Fitness

- Sala de calderes PB

Edifici Poliesportiu

- Sala Climatitzador P1^a

	SERVEI D'ACTIVITAT FÍSICA (UAB) PLA D'AUTOPROTECCIÓ		
	Document:3	Revisió: 1	Data: Abril 2004

Edifici Tècnic

- Sala elèctrica

Locals amb risc d'incendi Mig:

Edifici Central

- Sala de Calderes Soterrani
- Magatzem Soterrani
- Taller de manteniment PB

Edifici Piscina

- Sala de Calderes PB

Edifici Tècnic

- Sala de calderes

Locals amb risc d'incendi Alt:

Edifici Tècnic


- Taller de manteniment

Locals amb risc d'incendi R:

- Sales de calderes.
- Sala de màquines de climatització
- Sala de maquinària de l'ascensor.
- Sala de màquines del sistema d'ozonització.

Altres riscos

- **Risc Alt:**
 - Formació d'un núvol tòxic de clor a la piscina
 - Fuita d'ozó del sistema d'ozonització

	SERVEI D'ACTIVITAT FÍSICA (UAB) PLA D'AUTOPROTECCIÓ		
	Document:3	Revisió: 1	Data: Abril 2004

3.2.2 En funció de la gravetat

- CONAT D'EMERGÈNCIA

Risc interior

Es defineix com un conat aquell accident que pot ser controlat i dominat ràpidament pel personal amb els mitjans de protecció del sector afectat i que en cap cas pot estendre la seva àrea d'afectació a altres sectors.

- EMERGÈNCIA PARCIAL

Risc interior

És la situació motivada per un accident que, per ser dominat, requereix l'actuació de tot el personal present a la instal·lació sense que sigui necessària l'actuació dels mitjans de protecció exterior, però que seran avisats sempre, i els seus efectes es limiten només a un sector. Suposa o bé el confinament o bé l'evacuació dels ocupants del sector afectat i/o d'altres sectors, amb caràcter preventiu, als punts de concentració previstos.

Risc d'origen exterior

És la situació motivada per la recepció d'un avís de emergència potencial que, segons el risc de què es tracti, pot comportar la presa de mesures de protecció per a les persones i/o per les instal·lacions amb l'objecte de minimitzar els efectes en el cas de què es produís l'emergència.

- EMERGÈNCIA GENERAL

Risc interior

És la situació produïda per un accident, la superació del qual suposa l'actuació de tots els equips i mitjans de protecció de la instal·lació i la intervenció dels mitjans de socors i salvament exteriors. Comporta el confinament i/o l'evacuació dels ocupants dels sectors afectats, o de la totalitat de la instal·lació, als punts de concentració previstos.

Risc d'origen exterior

Es la situació motivada per la recepció d'un avís d'emergència de l'exterior que, segons el risc de què es tracti, comportarà la presa de mesures de protecció per a les persones i/o per a les instal·lacions amb l'objecte de minimitzar en la mesura que sigui possible els danys motivats per l'emergència.

3.2.3 En funció de l'ocupació

El Servei d'Activitat Física de la UAB, té tres situacions d'ocupació clarament diferenciades que són: (vegeu: el punt 1.1.6.3 Diagrames d'ocupació al Document 1)

Dies laborables: horari diürn	16-20 persones
Dies laborables: horari tarda-vespre i Dies festius: horari diürn	12-8 Persones
Dies laborables i festius: horari nocturn	4-1 Persones

3.2.4 Tipus d'emergència

Ocupació màxima			
Tipus de Risc	Conat d'emergència	Emergència parcial	Emergència general
Incendi interior	<input checked="" type="checkbox"/>	<input checked="" type="checkbox"/>	<input type="checkbox"/>
Núvol tòxic (de clor o d'ozó)	<input type="checkbox"/>	<input checked="" type="checkbox"/>	<input type="checkbox"/>
Explosió de gas	<input type="checkbox"/>	<input checked="" type="checkbox"/>	<input type="checkbox"/>
Amenaça de bomba	<input type="checkbox"/>	<input type="checkbox"/>	<input checked="" type="checkbox"/>
Aïllament per nevades	<input type="checkbox"/>	<input type="checkbox"/>	<input checked="" type="checkbox"/>
Aïllament per gelades	<input type="checkbox"/>	<input type="checkbox"/>	<input checked="" type="checkbox"/>
Transport de matèries perilloses (Núvol tòxic)	<input type="checkbox"/>	<input type="checkbox"/>	<input checked="" type="checkbox"/>

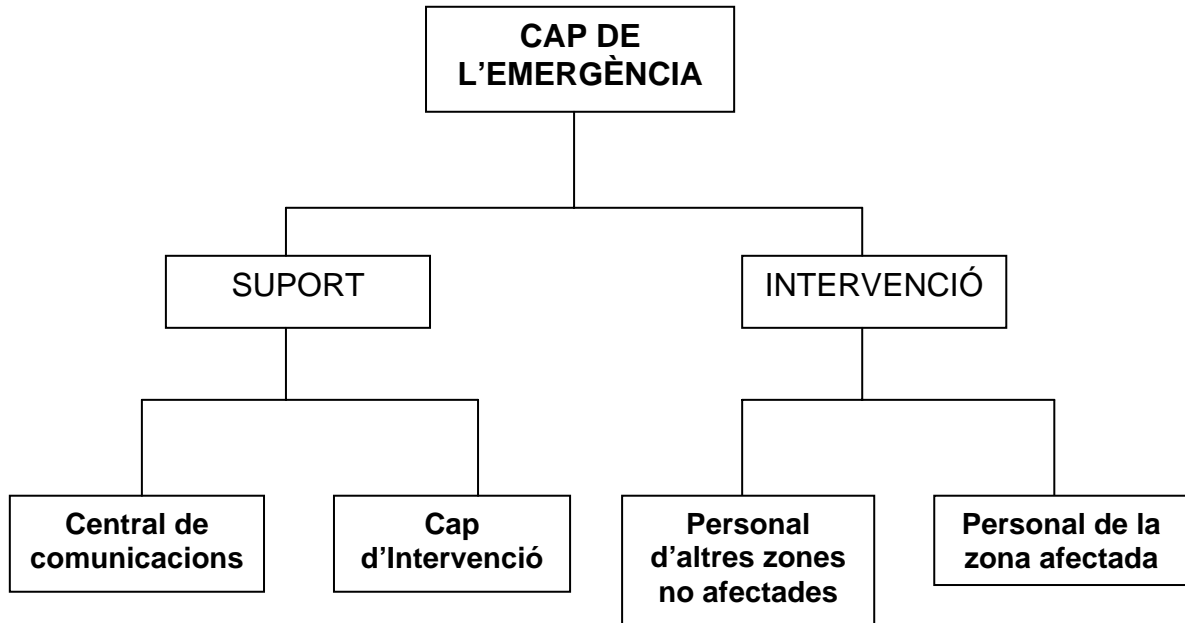
Qualsevol risc que es produeixi en període nocturn o d'ocupació mínima de personal es considerarà emergència general.

**3.3 FUNCIONS DELS EQUIPS D'EMERGÈNCIA I ORGANIGRAMA.**

Equip	Funcions generals
Cap d'Emergència	Gestionar la situació d'emergència creada, dins del funcionament del Centre.
Comunicacions	Recepció: transmetre les indicacions i missatges que li siguin indicats pel Cap de l'Emergència o d'intervenció.
Personal de la zona afectada	Actuacions de qualsevol persona que detecti el problema: Detectar, avisar a Direcció, cap de torn, porteria, seguretat. Protegir: evacuar o confinar. Intervenir: aïllar el risc i si és possible neutralitzar.
Personal d'altres zones no afectades inicialment	Actuacions d'autoprotecció de persones i instal·lacions de llur zona i de suport a les zones afectades (segons indiqui el cap de l'emergència)
Cap d'Intervenció	Control dels elements de les instal·lacions tècniques que puguin agreujar les conseqüències del risc o disminuir l'eficàcia de les instal·lacions de protecció i donar suport a les tasques d'intervenció a la zona afectada



ORGANIGRAMA EN SITUACIÓ D'EMERGÈNCIA





3.4 ACTUACIONS EN CAS D'EMERGÈNCIA

Risc d'incendi interior			
Actuacions	Qui les fa		
	Laborables horari diürn	Laborables vespres i festius diürn	Laborables i festius horari nocturn
<i>Detecció de l'incendi</i>	<i>Qualsevol ocupant del centre</i>		<i>Treballador de neteja en el lloc afectat.</i>
<i>Donar avís</i>	<i>Qualsevol treballador del centre</i>		
<i>Recepció de l'avís</i>	<i>Recepció edifici central</i>		
<i>Avis al cap d'emergència</i>	<i>Recepció edifici central</i>		
<i>Avis al cap d'intervenció</i>	<i>Cap d'emergència</i>		
<i>Determinar l'àrea afectada i decisió de les necessitats d'ajut extern (bombers i tel. 2525), d'evacuació i assignar tasques al personal disponible.</i>	<i>Cap d'emergència</i>		<i>Treballador de la neteja que descobreix l'emergència</i>
<i>Trucada a bombers i al servei de seguretat del campus (2525)</i>	<i>Comunicacions</i>		
<i>Avis al personal que ha d'actuar en l'emergència i donar les seves funcions.</i>	<i>Comunicacions</i>		
<i>Decidir la intervenció sobre instal·lacions (gas, climatització llum, etc...)</i>	<i>Cap d'Intervenció</i>	<i>Cap d'Emergència</i>	<i>Treballadors de la neteja</i>
<i>Desconnexió dels sistemes energètics locals</i>	<i>Op. Manteniment i personal present a la zona afectada</i>	<i>Personal present a la zona afectada</i>	<i>Treballadors de la neteja</i>
<i>Evacuació de les persones afectades per l'incendi</i>	<i>Personal a la zona afectada (inclòs el personal desplaçat)</i>		<i>Treballadors de la neteja</i>
<i>Concentració al punt de reunió del personal evacuat</i>	<i>Personal i usuaris evacuats</i>		
<i>Recepció dels bombers</i>	<i>Cap d'Emergència</i>		
<i>Guiar els bombers fins al lloc de l'incendi</i>	<i>Cap d'Intervenció</i>	<i>El treballador que conegui millor les instal·lacions</i>	<i>Treballador de la neteja</i>



Risc de fuga de clor a la piscina.			
Actuacions	Qui les fa		
	Laborables horari diürn	Laborables vespres i festius diürn	Laborables i festius horari nocturn
<i>Detecció de la fuga</i>	<i>Usuaris de la piscina</i>		<i>Treballador de neteja de la zona de piscina</i>
	<i>Socorrista</i>		
<i>Donar avís</i>	<i>Socorrista</i>		
<i>Recepció de l'avís</i>	<i>Comunicacions</i>		
<i>Avis al cap d'emergència</i>	<i>Comunicacions</i>		
<i>Avis al cap d'intervenció</i>	<i>Cap d'emergència</i>		
<i>Decisió de la necessitat de trucar a l'ajut extern (bombers i 2525) i avisar al personal</i>	<i>Cap d'emergència</i>		<i>Treballador de neteja de la zona de piscina</i>
<i>Trucada a bombers i al servei de seguretat del campus (2525) i avis al personal</i>	<i>Comunicacions</i>		<i>Treballador de neteja de la zona de piscina</i>
<i>Delimitar l'àrea afectada i les necessitats de distribució del personal</i>	<i>Cap d'Emergència</i>		
<i>Decidir la evacuació de les instal·lacions i enviar suport a la piscina</i>	<i>Cap d'Emergència</i>		
<i>Decidir la intervenció sobre instal·lacions (Instal·lació de cloració o d'ozonització, recirculació de l'aigua de la piscina, etc...)</i>	<i>Cap d'Intervenció</i>	<i>Cap d'Emergència</i>	
<i>Intervenció sobre instal·lacions (Instal·lació de cloració o d'ozonització, recirculació de l'aigua de la piscina, etc...)</i>	<i>Operaris de manteniment.</i>	<i>Qui tingui coneixements de la instal·lació</i>	
<i>Evacuació de les persones afectades per la fuga</i>	<i>Socorrista i personal de suport a la piscina</i>		<i>Tots els treballadors de la neteja</i>
<i>Concentració al punt de reunió del personal evacuat</i>	<i>Usuaris i treballadors</i>		<i>Tots els treballadors de la neteja</i>
<i>Recepció dels bombers i seguretat del campus.</i>	<i>Cap d'Emergència</i>		<i>Tots els treballadors de la neteja</i>
<i>Guiar els bombers fins al lloc de l'incendi</i>	<i>Cap d'Intervenció</i>	<i>El treballador que coneixi millor les instal·lacions</i>	<i>Un treballador de la neteja</i>



Risc d'incendi d'amenaça telefònica de bomba			
Actuacions	Qui les fa		
	Laborables horari diürn	Laborables vespres i festius diürn	Laborables i festius horari nocturn
<i>Recepció de l'avís</i>	<i>Recepció edifici central o qualsevol persona que disposi de telèfon exterior</i>		<i>Treballadors de la neteja</i>
<i>Avis al cap d'emergència</i>	<i>Recepció edifici central</i>		
<i>Avis al cap d'intervenció</i>	<i>Cap d'emergència</i>		
<i>Determinar l'àrea afectada i decisió de les necessitats d'ajut extern (policia nacional o mossos d'esquadra i tel. 2525)) i assignar tasques al personal disponible.</i>	<i>Cap d'emergència</i>		
<i>Trucada a policia i al servei de seguretat del campus (2525)</i>	<i>Comunicacions</i>		
<i>Decisió d'evacuar les instal·lacions.</i>	<i>Cap d'emergència</i>		<i>Treballadors de la neteja</i>
<i>Avis al personal que ha d'actuar en l'emergència i donar les seves funcions.</i>	<i>Comunicacions</i>		
<i>Decidir la intervenció sobre instal·lacions (gas, climatització llum, etc...)</i>	<i>Cap d'Intervenció</i>	<i>Cap d'Emergència</i>	
<i>Desconnexió dels sistemes energètics locals</i>	<i>Op. Manteniment o personal proper a les instal·lacions a desconnectar</i>	<i>Personal proper a les instal·lacions a desconnectar</i>	
<i>Evacuació de les persones de la zona afectada</i>	<i>Personal a cada zona (inclòs el personal desplaçat)</i>		<i>Treballadors de la neteja</i>
<i>Concentració al punt de reunió del personal evacuat</i>	<i>Personal i usuaris evacuats</i>		<i>Treballadors de la neteja</i>
<i>Recepció de la policia o mossos i posar-se a la seva disposició</i>	<i>Cap d'Emergència i Cap d'Intervenció</i>	<i>Cap d'Emergència</i>	<i>Treballadors de la neteja</i>



Risc de núvol tòxic exterior per accident químic			
Actuacions	Qui les fa		
	Laborables horari diürn	Laborables vespres i festius diürn	Laborables i festius horari nocturn
<i>Recepció de l'avís</i>	<i>Recepció edifici central o qualsevol persona que disposi de telèfon exterior</i>		<i>Treballador de la neteja</i>
<i>Avis al cap d'emergència</i>	<i>Recepció edifici central</i>		
<i>Avis al cap d'intervenció</i>	<i>Cap d'emergència</i>		
<i>Decisió de les necessitats de confinament i assignar tasques al personal disponible.</i>	<i>Cap d'emergència</i>		
<i>Avis al personal i donar les seves funcions.</i>	<i>Comunicacions</i>		<i>Treballador de la neteja</i>
<i>Decidir la intervenció sobre instal·lacions (climatització, llum, etc...)</i>	<i>Cap d'Intervenció</i>	<i>Cap d'Emergència</i>	
<i>Intervenció sobre les instal·lacions.</i>	<i>Op. Manteniment o personal proper a les instal·lacions a desconnectar</i>	<i>Personal proper a les instal·lacions a desconnectar</i>	
<i>Confinament de les persones de les instal·lacions i de les immediacions del recinte a l'interior de l'edifici.</i>	<i>Personal a cada zona (inclòs el personal desplaçat)</i>		<i>Treballadors de la neteja</i>
<i>Concentració al punt de confinament i segellament preventiu de les portes i finestres.</i>	<i>Tot el personal i usuaris confinats</i>		<i>Treballadors de la neteja</i>
<i>Recepció de l'avís del final de l'emergència i avís de la situació al personal.</i>	<i>Cap d'Emergència</i>		<i>Treballadors de la neteja</i>



PLA D'EVACUACIÓ

L'evacuació és una mesura preventiva que consisteix en l'acció de desallotjament ràpid dels ocupants d'un edifici, sector, etc., i el seu trasllat temporal a una zona de seguretat. Pot estar motivat per un risc o bé per un exercici. Cada sector d'incendis tindrà adjudicada una zona de concentració del personal a evacuar.

La majoria d'emergències poden motivar l'evacuació parcial (d'un sector d'incendi a sectors contigus), total (la totalitat dels edificis) o bé a un altre Centre.

Les vies d'evacuació estan representades en el plànol núm. 5 **Mitjans de protecció i vies d'evacuació.**

En l'evacuació dels edificis de tallers, situats a certa distància de l'edifici principal del Centre, els educadors responsables procediran a fer un recompte dels residents previ a la concentració general a la zona de reunió.¹

En cas d'evacuació general, el personal del Centre es concentrarà, a les següents zones de reunió en funció del :

EDIFICI POLIESPORTIU

SORTIDA A LA CARRETERA DEL CAMP DE FUTBOL

EDIFICI CENTRAL

ZONA D'APARCAMENT DE LA FACULTAT DE CIÈNCIES

EDIFICI CENTRAL

CAMP AL COSTAT DEL SERVEI D'ESTABULARI

QUI DECIDEIX L'EVACUACIÓ

La decisió d'evacuar dins el perímetre la prendrà:

- El personal present al sector afectat en cas de risc imminent per als ocupants
- El cap d'emergència titular (el director) o el seu substitut, en situació d'ocupació total
- El Cap d'Emergència de torn, en cas de situació d'ocupació mínima

¹ Vegeu plànol de situació i emplaçament




PLA D'EVACUACIÓ (quadre resum).

Sec	Edifici /Planta	Activitat	Ocup	Via evacuació principals	Zona concentració	
S1	Ed. Central	Sot.	2	Des de sala d'instal·lacions sortida directa a l'exterior La resta, sortida a passadís, escala a PB i sortida per porta d'accés principal	Aparcament Facultat de Ciències	
			30	Passadís, nucli d'escales fins a P1 ^a , canvi d'escala a PB i sortida a l'exterior per portes d'emergència.		
		P. B.	97	Des de taller de manteniment sortida directa a l'exterior. Des de recepció a zona d'accés i sortida per porta d'accés principal. La resta, a passadís i sortida per porta zona administrativa		
		P. 1 ^a	144	Des de gimnàs i zones més properes de vestuaris, dirigir-se a vestíbul de nucli d'escales, escala a PB i sortida per portes d'emergència La resta de vestuaris a passadís, escala a recepció i sortida per porta d'accés principal.		
					Camp al costat del servei d'estabulari	
		P. 2 ^a	Despatxos, Aula.	60	Escales a P1 ^a , per passadís dirigir-se a vestíbul de nucli d'escales, escala a PB i sortida per portes d'emergència	Aparcament Facultat de Ciències
	Ed. Piscina	P. B.	Sala de màquines, Sala comptadors elèctrics, Magatzems, Oficines, Accés a piscines, Ascensor, Piscines.	135	Des de sala de màquines dues vies alternatives: A taller de manteniment i sortida a pati d'instal·lacions Sortida directa per porta d'emergència al final del passadís Des de les zones de piscina, escales a planta primera, a passadís general i sortida per porta d'emergència	Camp al costat del servei d'estabulari
		P. 1 ^a	Vestuaris, Grades	210	A passadís general i sortida per porta d'emergència	



PLA D'EVACUACIÓ (quadre resum).

Sec	Edifici /Planta		Activitat	Ocup	Via evacuació principals	Zona concentració
S1	Ed. Fitness	P. B.	Sala fitness, Passarel·la.	87	Dirigir-se a l'edifici de piscina, anar a passadís general i sortida per porta d'emergència	Camp al costat del servei d'estabulari
S2	Ed. Piscina	P. B.	Sala de Calderes	-	A sala d'instal·lacions, a taller de manteniment i sortida a pati d'instal·lacions	Aparcament Facultat de Ciències
S3	Ed. Fitness	Sot.	Sala de Calderes	-	Sortida directa a l'exterior	
S4	Ed. Piscina	P. B.	Estació transformadora	-		
S5	Ed. Piscina	Sot.	Zona dipòsits i cloració, Generador d'ozó, Equips de bombes, Passadís instal·lacions, Cambra d'ascensor.	-	Dues vies alternatives: Escales a PB, Taller de manteniment, i sortida a pati d'instal·lacions	Camp al costat del servei d'estabulari
					Sortida directa a l'exterior.	
S6	Ed. Central	Sot.	Sala de Calderes	-	Sortida directa a l'exterior	Aparcament Facultat de Ciències
S7	Poliesportiu	P. B.	Pistes, magatzems, Vestuaris, Oficines,	270	Des de vestuaris: A passadís i sortida a l'exterior per la porta més propera Des de pistes: A sortida més propera de pistes i sortida per porta d'oficines o directe a l'exterior Des d'oficines, sortida directa a l'exterior.	Aparcament Facultat de Ciències / Sortida a carretera del camp de futbol
		P. 1 ^a	Grades, Biblioteca, Sauna, Instal·lacions de climatització, Despatxos	300	Escales a PB, i sortida a l'exterior	Aparcament Facultat de Ciències
S8	Ed. Tècnic	P. B.	Sala de calderes	-	A passadís i sortida directa a l'exterior	Sortida a carretera del camp de futbol
S9		P. B.	Sala elèctrica	-	A passadís i sortida directa a l'exterior	
S10		P. B.	Passadís de servei	-	Sortida directa a l'exterior	
S11		P. B.	Taller de manteniment	4	Sortida directa a l'exterior	

	SERVEI D'ACTIVITAT FÍSICA (UAB) PLA D'AUTOPROTECCIÓ		
	Document:3	Revisió: 1	Data: Abril 2004

3.5 FITXES D'ACTUACIÓ (INSTRUCCIONS)

Les instruccions per a cada risc identificat i col·lectiu que intervé, estan en la primera separata del document.

3.6 DIRECTORIS

Els directoris del Comitè d'Autoprotecció titular del risc, estan en la primera separata del document.

3.7 INTEGRACIÓ EN PLANS D'ÀMBIT SUPERIOR

El Servei d'Activitat Física de la UAB ha d'estar integrat al pla d'emergència municipal de l'Ajuntament de Cerdanyola, degut als riscos identificats en aquest pla. Aquest pla per el moment no existeix.




DOCUMENT 4

IMPLANTACIÓ I MANTENIMENT DEL PLA D'AUTOPROTECCIÓ



ÍNDEX

DOCUMENT 4: IMPLANTACIÓ I MANTENIMENT DEL PLA D'AUTOPROTECCIÓ.....	3
4.1 APROVACIÓ I HOMOLOGACIÓ DEL PLA D'AUTOPROTECCIÓ	3
4.2 RESPONSABILITAT I ORGANITZACIÓ	3
4.3 CONSTITUCIÓ DEL COMITÈ D'AUTOPROTECCIÓ	4
4.4 MESURES DE DIFUSIÓ DE LES ACTUACIONS DEL PLA	5
4.4.1 La senyalització dels edificis	5
4.4.2 Difusió de les instruccions per als treballadors	5
4.4.3 "Exemplar per als Bombers"	6
4.4.4 Plans d'actuació especials	6
4.5 FORMACIÓ DEL PERSONAL	7
4.5.1 Objectiu.....	7
4.5.2 Formació Genèrica	7
4.5.3 Formació Específica	7
4.6 EXERCICIS / SIMULACRES.....	8
4.7 PROGRAMA DE MANTENIMENT	9
4.7.1 Manteniment i vigència del Pla: les actualitzacions i les revisions	9
4.7.2 Manteniment de les instal·lacions de protecció contra incendis i de les que poden suposar un risc.....	9
* Revisions periòdiques segons reglament dels sistemes de seguretat de les calderes.....	9
4.8 PLÀNOLS.....	10
ANNEXES	11
A 1: PROPOSTA DE MESURES CORRECTORES DELS MITJANS DE PROTECCIÓ I DE CONTROL DEL RISC.....	11
A 2: QÜESTIONARI PER A LA DESCRIPCIÓ DE TRUCADES D'AMENANÇA DE BOMBA.....	13

	SERVEI D'ACTIVITAT FÍSICA (UAB) PLA D'AUTOPROTECCIÓ		
	Document 4	Revisió: 1	Data: Abril 2004

DOCUMENT 4: IMPLANTACIÓ I MANTENIMENT DEL PLA D'AUTOPROTECCIÓ.

La implantació d'un Pla d'Autoprotecció és la realització de les actuacions encaminades a aconseguir que les persones que formen part d'una determinada organització responguin tal com preveu el Manual davant una situació de risc genèric o específic. Així mateix, forma part de la implantació la realització de totes aquelles mesures sobre els edificis i les instal·lacions sense les quals aquella resposta seria impossible o molt difícil.

4.1 APROVACIÓ I HOMOLOGACIÓ DEL PLA D'AUTOPROTECCIÓ

Els Plans d'autoprotecció han de ser aprovats pel titular de la instal·lació, informats per l'ajuntament i la Direcció General d'emergències i Seguretat Civil i homologats per la Comissió de Protecció Civil de Catalunya¹. En el procés d'informació i homologació es pot presentar un exemplar en el que es preservin la identitat de les persones i determinades informacions no rellevants del pla i sensibles per a l'empresa. Caldrà, però, adjuntar un escrit del titular en què s'indiqui l'existència en l'original de la informació ocultada.

4.2 RESPONSABILITAT I ORGANITZACIÓ

Tal com preveu la normativa vigent, és responsabilitat del titular de l'activitat la redacció, la implantació i el manteniment del Pla d'Autoprotecció

El Responsable de l'equipament actuarà en delegació del titular i s'encarregarà de la coordinació de les accions necessàries per a realitzar la implantació i el manteniment del present Pla, amb el suport i l'assessorament del Comitè d'Autoprotecció.

El Responsable de l'equipament delegarà, en la seva absència, la funció de Cap d'Emergència, a les següents persones per l'ordre esmentat:

- Jordi Armengol
- Carmen Garcia
- Personal d'Administració

¹ Llei 4/1997, de 20 de maig, de Protecció Civil de Catalunya. Actualment aquesta Llei està en procés de desenvolupament, per tant en principi es pot obviar el procediment d'informació i homologació del Pla d'autoprotecció mentre l'empresa no sigui requerida formalment.

4.3 CONSTITUCIÓ DEL COMITÈ D'AUTOPROTECCIÓ

El titular de l'activitat podrà crear per a la implantació i manteniment del Pla, un Comitè d'Autoprotecció format per personal dirigent, en el que en tot cas ha d'estar representats, si existeixen, el cap de manteniment i el cap de seguretat.

Seràn funcions del Comitè d'Autoprotecció totes aquelles relacionades amb la millora contínua de l'avaluació dels riscos, els mitjans i recursos, l'organització en cas d'emergència i la pròpia implantació del pla. Per tal d'assegurar el millor compliment i funcions abans descrites elaborarà un programa anual amb objectius possibles, planificació de dates de començament i final, persona responsable, despeses previstes etc.


En concret:

- Vetllar per la seguretat, davant els riscos, dels ocupants i de les instal·lacions en general
- Implantar i mantenir el pla d'emergència
- Difondre i desplegar mesures d'implantació al personal i a les instal·lacions
- Preveure i planificar la formació adient del personal
- Informar i formar al personal de nova incorporació
- Fer el seguiment del manteniment i de les revisions de les instal·lacions dels mitjans de protecció i d'aquelles que poden suposar un risc
- Programar i gestionar exercicis i simulacres anuals
- Programar les inversions i obres necessàries per augmentar el nivell de seguretat establint prioritats
- Fer el seguiment del manteniment del pla (revisió i actualització)
- Reunir-se després de cada emergència per analitzar les causes, funcionament i establir les mesures correctores oportunes
- Gestionar visites i reunions amb els operatius d'ajuda exterior per a familiaritzar-los amb les instal·lacions i l'organització

El Comitè d'Autoprotecció es reunirà dos cops l'any com a mínim per a programar la planificació anual de les inversions a realitzar, la formació i els simulacres. També es reunirà després dels simulacres, les emergències o conats per analitzar-ne les causes i la resposta i prendre les mesures preventives i d'actuació adequades. Podrà responsabilitzar al personal de tasques preventives.

Composició del Comitè d'Autoprotecció²	
Nom	Càrrec
Andreu Benet	Director del Pla
Carmen García	Vocal
Jordi Armengol	Vocal
Anton Gomà	Vocal

² Segons sessió de constitució del dia 28 de gener de 2004

	SERVEI D'ACTIVITAT FÍSICA (UAB) PLA D'AUTOPROTECCIÓ		
	Document 4	Revisió: 1	Data: Abril 2004

4.4 MESURES DE DIFUSIÓ DE LES ACTUACIONS DEL PLA

Són mesures de difusió:

- la senyalització dels edificis
- difusió de les instruccions per als treballadors i ocupants
- l'exemplar per als bombers

4.4.1 La senyalització dels edificis

La instal·lació s'haurà de senyalitzar segons el que disposa el RD 485/97 de 14 d'abril. També es penjaran en un lloc visible i prop de les portes de sortida de cada edifici: plànols tipus "vostè està aquí" en què hi estiguin representats els mitjans de protecció, les vies d'evacuació i el punt de concentració.

Mireu la proposta de senyalització al plànol núm. 6 **Implantació**

4.4.2 Difusió de les instruccions per als treballadors

Les consignes generals i les instruccions són el mitjà de difusió de les actuacions que ha de dur a terme el personal en situació d'emergència.

Vegeu les **Instruccions per al personal** a la primera separata del document.

El Responsable del Servei d'Activitat Física i el Comitè d'Autoprotecció vetllaran per a què tot el personal, i en especial el personal no fix, estigui informat sobre què ha de fer en situació d'emergència.

Les instruccions d'actuació en cas d'emergència tenen la funció de donar a conèixer les pautes de conducta que s'espera dels treballadors, però no es llegeixen en el moment de l'emergència, per tant caldrà donar la deguda explicació a cada nou treballador en el moment de la seva incorporació i fer pràctiques anuals, exercicis o bé simulacres per a què aquestes instruccions esdevinguin fiables.


Es lliurarà al personal exemplars de les instruccions. I es situaran a les àrees exclusives per al personal, com es detalla en el plànol núm. 6 **Implantació**

En la difusió de les instruccions serà necessari donar unes sessions de formació genèrica sobre els riscos als que estan sotmesos, així com la resposta adequada en cada cas.

Mireu **4.5. Formació del Personal**

S'informarà al personal de nou ingrés del contingut del Pla i del seu paper dins d'ell i se li lliurarà un exemplar de les instruccions en cas d'emergència

El personal ha de conèixer la ubicació d'un exemplar sencer del Pla d'Autoprotecció.

	SERVEI D'ACTIVITAT FÍSICA (UAB) PLA D'AUTOPROTECCIÓ		
	Document 4	Revisió: 1	Data: Abril 2004

4.4.3 “Exemplar per als Bombers”

A càrrec del personal de consergeria, es disposarà d'un “Exemplar per als Bombers” el contingut del qual caldrà revisar cada vegada que es faci una actualització del Pla d'emergència. Es detalla el contingut que ha de tenir:

- la fitxa de la identificació de l'equipament del document 1

i una còpia de:


- els directoris (primera separata)
- diagrames d'ocupació (document 1)
- les característiques constructives (document 1)
- plànols n. 1, 2, 3, 4 i 5

4.4.4 Plans d'actuació especials

En cas d'utilització de les instal·lacions (especialment la pista poliesportiva) per a usos diferents dels previstos o que impliquin una ocupació major que l'habitual, caldrà elaborar un pla d'actuació concret per a cadascuna de les situacions que defineixi, com a mínim:

- Nous riscos, derivats de l'activitat específica
- Mitjans de protecció especials: recursos humans i materials disponibles per fer front a les situacions d'emergència identificades
- Directoris dels equips coordinats de protecció exterior (Protecció Civil)
- Descripció de funcions, equipament i tasques dels serveis d'autoprotecció
- Instruccions per al personal i usuaris de la instal·lació.

Aquest Pla d'Actuació haurà de ser contemplat com a obligatori en les clàusules de contractació de les instal·lacions per a la realització d'activitats incloses dins d'aquest apartat, com a garantia del compliment del R.D. 2816/1982 (*Reglamento general de policia de espectáculos y actividades recreativas*) i de la Llei sobre policia de l'espectacle, les activitats recreatives i els establiments públics (Llei 10/1990).

	SERVEI D'ACTIVITAT FÍSICA (UAB) PLA D'AUTOPROTECCIÓ		
	Document 4	Revisió: 1	Data: Abril 2004

4.5 FORMACIÓ DEL PERSONAL

4.5.1 Objectiu

L'objecte de la formació és proporcionar als treballadors i ocupants (si és el cas), els coneixements, criteris i pautes de conducta necessaris a fi de garantir la resposta el més adequada possible davant els riscos als que estan exposats, tant en l'aspecte preventiu com en el d'emergència.

4.5.2 Formació Genèrica³

Dirigida a tot el personal

Contingut:

- Coneixement sobre els riscos: Els treballadors han d'assolir coneixements sobre els riscos als que estan exposats: identificació, naturalesa i comportament
- Mesures preventives i de protecció al seu abast tant tècniques com de comportament per a evitar l'inici d'una emergència.
- Procediments d'autoprotecció davant de cada risc possible
- Procediments d'intervenció en cas que això sigui possible per a fer front cada risc en el seu lloc de treball
- Coneixement teòric i pràctic de la utilitat i del funcionament dels mitjans de protecció a l'abast (Curs bàsic de protecció contra incendis).

4.5.3 Formació Específica

La totalitat del personal present en l'organització dels actes inclosos a l'apartat 4.4.4 haurà de rebre formació en relació a la tasca assignada dins del pla d'actuació especial.

No s'ha previst un pla d'actuació especial i per tant no es preveu la realització d'una formació específica.

³ El Responsable de l'equipament pot demanar la col·laboració de la Direcció General d'Emergències i Seguretat Civil (Protecció Civil i/o Bombers de la Generalitat), per a què dugui a terme els processos de formació adients com a mínim un cop l'any.



4.6 EXERCICIS / SIMULACRES

Els exercicis posen a prova el que s'ha previst fer en la planificació d'emergències, els mitjans de què es disposa i la resposta de les persones, i a la vegada suposa una eina eficaç en l'entrenament del personal i els ocupants.

Per tal motiu es proposa la realització, un cop l'any com a mínim, d'exercicis que, davant d'un supòsit, posin a prova: l'avís i posada en marxa del personal, les comunicacions internes i externes, l'ús de les boques d'extinció d'incendis i la resta dels mitjans de protecció.

En l'organització d'un simulacre cal planificar el següent:

- Objectiu
- Descripció
 - Què: definir una emergència
 - On: definir l'escenari
 - Qui: participants
 - Quan: hora / dia
 - Com: Cronologia de les actuacions
- Control del simulacre: punts / persones a controlar, altres mitjans de control (àudiovisual, etc.)
- Recursos necessaris:
 - humans: actuants, controladors, i materials
 - materials: cronòmetres, paper i bolígrafs, vídeo, etc.
- Relacions amb l'exterior:
 - Comunicacions i avisos
 - Observadors convidats
- Avaluació: Relació amb els participants al simulacre. Reunió del Comitè d'Autoprotecció i els controls.
- Incorporació de modificacions si s'escau al Pla d'autoprotecció
- Programació de les tasques de preparació: què, qui ho fa i quan.

4.7 PROGRAMA DE MANTENIMENT

4.7.1 Manteniment i vigència del Pla: les actualitzacions i les revisions

El Pla d'Autoprotecció pretén ser útil, per tant cal dur a terme les actualitzacions i les revisions periòdiques i l'actualització del seu contingut.

Actualització:

Cal actualitzar les dades cada cop que hi hagi un canvi i com a mínim un cop l'any, els Directoris de Seguretat. Un cop efectuada l'actualització s'han de substituir els directoris i les instruccions en poder del personal així com "l'Exemplar per als Bombers".

Revisió:

El Pla s'ha de revisar cada vegada que es faci un exercici i/o hi hagi un canvi significatiu en l'activitat, en els edificis, i en les instal·lacions, que pugui suposar una variació de les condicions de seguretat i/o dels mitjans de protecció. En qualsevol cas es farà un revisió completa un cop cada quatre anys. A la nova edició del Pla es farà constar la data de la darrera revisió en tots els fulls.

Cada cop que es revisi el Pla, aquest haurà de seguir el mateix procés d'informació i homologació explicat al punt 4.1

4.7.2 Manteniment de les instal·lacions de protecció contra incendis i de les que poden suposar un risc.

El Comitè d'Autoprotecció programarà i supervisarà la revisió dels mitjans de protecció un cop l'any. Aquesta revisió s'haurà d'ajustar a les exigències del RD 1942/1993 (Reglamento de instalaciones de protección contra incendios).

Acció	Responsable	Empresa acreditada
Revisió anual de les instal·lacions de protecció contra incendi per part d'una empresa autoritzada (extintors i boques d'incendi).	Extintors Boques d'incendi	Eca-Sici SL Soler
Revisió anual del correcte funcionament d'alarmes i el sistema d'alarma.	Soler	
Enllumenat d'emergència	Manteniment propi	
Revisions que correspongui de totes les instal·lacions que poden suposar un risc en si mateixes o bé que tenen un interès per aquest Pla		
Instal·lació elèctrica		Celestino Rey
Instal·lació de gas *		Aldingas
Calderes		Agefred
Ascensor		
Instal·lació d'ozonització?		

* Revisions periòdiques segons reglament dels sistemes de seguretat de les calderes



4.8 PLÀNOLS

- 6 implantació



ANNEXES

A 1: PROPOSTA DE MESURES CORRECTORES DELS MITJANS DE PROTECCIÓ I DE CONTROL DEL RISC

Es proposen les següents mesures correctores a partir de l'anàlisi del risc, les seves conseqüències i els mitjans de protecció existents. L'aplicació de les mesures proposades no suposen necessàriament el compliment de la normativa vigent, encara que se'n serveixen; la seva finalitat és minimitzar i controlar els riscos detectats, i protegir els ocupants i les instal·lacions.

Quadre resum de les recomanacions proposades⁴		
Millora proposada	situació	prioritat
Eliminar els polsadors d'alarma i detectors que estan fora de servei i que no està previst la seva posada en funcionament a curt termini	Tot el centre	0
Adequar la senyalització de vies d'evacuació de l'edifici a la nova proposta d'aquestes vies	Tot el centre	0
El personal del centre comenta que és necessari que tinguin un coneixement profund de les instal·lacions, pel que caldria realitzar una vista de les instal·lacions amb el personal.	Tot el recinte	0
La via d'evacuació del passadís de piscina no té l'amplada suficient de pas i de porta, per l'evacuació de tots els ocupants que hi estan assignats, per la qual cosa cal obrir portes de sortida en la zona d'accés actualment tancades. Actualment aquesta via només garanteix l'evacuació de 128 persones. A més les longituds dels recorreguts d'evacuació son excessius.	Vestíbul posterior de l'Edifici Central	0
Modificar les condicions de seguretat de la sala elèctrica de l'edifici de piscina. Modificació de traçat de conductes d'aigua o dels quadres elèctrics	Edifici de Piscina	0
Es disposa d'una màscara per poder accedir al recinte de la instal·lació d'ozó per desconectar-la, però aquesta es troba dins del recinte. Cal que es guardi fora del recinte.	Instal·lació d'ozó	0
Cal disposar d'un sistema de detecció d'incendis en el centre.	Tot el centre	1
Cal disposar d'un sistema de polsadors d'alarma en el centre.	Tot el centre	1
Cal assegurar les comunicacions durant les nits entre el personal de neteja i amb l'exterior (sobretot per la recepció d'avisos exteriors).	Tot el recinte	1
Cal disposar de sistemes de detecció de gas i vàlvules de tall automàtic a totes les sales de calderes	Totes les sales de calderes	1
Les calderes i els sistemes de climatització han de disposar de dispositiu de parada segura.	Exterior de sales de calderes i climatitzadors	1
Donada la dificultat d'ús de les BIE's de 45mm caldria canviar aquestes per BIE's de 25 mm.	Tot el centre	1
Augmentar la dotació d'extintors de CO ₂ a totes les sales elèctriques, sales de calderes i tallers de manteniment, preferentment a la zona d'accés a aquestes sales.	Tot el centre	1

⁴ Segons visita realitzada els dies 21 i 28 de gener i 4 i 11 de febrer de 2004, i les sessions del taller d'elaboració del PAU

**Quadre resum de les recomanacions proposades⁴**

Millora proposada	situació	prioritat
Millorar el traçat de les escales del nucli d'accessos vertical	Edifici central	1
Garantir l'adequada sectorització de les sales de calderes, sales de climatització, sales elèctriques, magatzems, taller de manteniment i arxiu, respecte dels sectors contigus. En general de tots aquells locals de risc especial. Risc Baix: RF 90 Risc Mig : RF 120 Risc Alt: RF 180	Tot el centre ⁵	1
Garantir l'adequada sectorització del pati d'instal·lacions situat a sobre del generador d'ozó.	Edifici de Piscina	1
Segons la TINSCI cadascun dels magatzems de pista del poliesportiu haurien de complir les següents característiques: RF-90 Detecció d'incendis Extintor ABC a prop de l'accés	Edifici poliesportiu	1
Sectoritzar el nucli d'escales de l'Edifici Central amb RF 120 i portes RF 60, per tal de reduir la longitud de les vies d'evacuació dins d'un mateix sector i reduir la superfície dels sectors que ha de ser inferior a 2.500 m ² .	Edifici Central	1
Per tal de que qualsevol persona tingui accés als números de telèfon en emergència, disposar d'enganxines amb els números en tots els aparells de telèfon.	Tot el recinte	2
Augmentar la dotació de BIE's al poliesportiu.	Poliesportiu	2
Modificar la ubicació de la sala de calderes de l'edifici de piscina .	Edifici de piscina	2
Sectoritzar amb portes RF 60 les sortides de l'espai de pistes a la zona d'escales i oficines, en Planta Baixa i Planta Primera	Poliesportiu	2
Existeix la possibilitat de substituir la utilització d'àcid clorhídric per un sistema de CO ₂ que evitaria els problemes de generació de gas clor per barreja amb l'hipoclorit del sistema de desinfecció.	Edifici piscina	3

PRIORITATS: 0= immediat, 1=imprescindible, 2=recomanable, 3=òptima

⁵ Veure plànol d'implantació.

**A 2: QÜESTIONARI PER A LA DESCRIPCIÓ DE TRUCADES D'AMENAÇA DE BOMBA**

PERSONA QUE REP LA TRUCADA:		
HORA:	DATA:	OBSERVACIONS:

PERSONA QUE TRUCA.			
<input type="checkbox"/> HOME	<input type="checkbox"/> JOVE	<input type="checkbox"/> ADULT	EDAT APROXIMADA:
<input type="checkbox"/> DONA			

CARACTERÍSTIQUES DE LA VEU			
<input type="checkbox"/> FORTA	<input type="checkbox"/> SUAU	<input type="checkbox"/> AGUDA	<input type="checkbox"/> GREU
<input type="checkbox"/> DESAGRADABLE	<input type="checkbox"/> AGRADABLE	<input type="checkbox"/> NORMAL	<input type="checkbox"/> NASAL
<input type="checkbox"/> CRIDANERA	<input type="checkbox"/> PROFUNDA	<input type="checkbox"/> MONÒTONA	<input type="checkbox"/> MURMURADORA
<input type="checkbox"/> RONCA	<input type="checkbox"/> ASPRA		

TO UTILITZAT			
<input type="checkbox"/> TRANQUIL	<input type="checkbox"/> ENFADAT	<input type="checkbox"/> REFLEXIU	<input type="checkbox"/> IRREFLEXIU
<input type="checkbox"/> COHERENT	<input type="checkbox"/> INCOHERENT	<input type="checkbox"/> CIRCUMSPECTE	<input type="checkbox"/> ALTERAT
<input type="checkbox"/> CORRECTE	<input type="checkbox"/> BURLETA	<input type="checkbox"/> EDUCAT	<input type="checkbox"/> ABUSIU

MANERA DE PARLAR			
<input type="checkbox"/> RÀPIDA	<input type="checkbox"/> LENTA	<input type="checkbox"/> CALMADA	<input type="checkbox"/> EXCITADA
<input type="checkbox"/> SERIOSA	<input type="checkbox"/> BURLETA	<input type="checkbox"/> VACIL·LANT	<input type="checkbox"/> QUEQUEJANT
<input type="checkbox"/> PLOROSA	<input type="checkbox"/> ENFADADA	<input type="checkbox"/> FAMILIAR	<input type="checkbox"/> CECEJANT
<input type="checkbox"/> DROGADA	<input type="checkbox"/> CLARA	<input type="checkbox"/> CONFUSA	<input type="checkbox"/> DISTORSIONADA
<input type="checkbox"/> CONCRETA	<input type="checkbox"/> CANSADA	<input type="checkbox"/> EMBRIAGADA	<input type="checkbox"/> INSEGURA
<input type="checkbox"/> RESPIRACIÓ	<input type="checkbox"/> GANGOSA		

LLENGUATGE UTILITZAT	
IDIOMA:	
ACCENT D'ALGUNA ZONA EN CONCRET?	QUINA:
MODISMES:	
<input type="checkbox"/> PARLA CORRECTAMENT?	
<input type="checkbox"/> NO PARLA CORRECTAMENT?	

LA TRUCADA	
DES D'UN TELÈFON PÚBLIC? <input type="checkbox"/> SI <input type="checkbox"/> NO	
GRAVADA: <input type="checkbox"/> SI <input type="checkbox"/> NO	
COM SI ESTIGUÉS LLEGINT UN TEXT ESCRIT? <input type="checkbox"/> SI <input type="checkbox"/> NO	
MÉS D'UNA VEU? <input type="checkbox"/> SI <input type="checkbox"/> NO	QUANTES?2
ALTRES:	

ELS SOROLLS DE FONTS				
<input type="checkbox"/> CLARS	<input type="checkbox"/> LLUNYANS			
<input type="checkbox"/> D'OFICINA	<input type="checkbox"/> DE MÀQUINES	<input type="checkbox"/> DE BAR	<input type="checkbox"/> DE CASA	<input type="checkbox"/> DE CARRER
<input type="checkbox"/> COTXES	<input type="checkbox"/> MOTOS	<input type="checkbox"/> AVIONS	<input type="checkbox"/> TRENS	<input type="checkbox"/> ALTRES
<input type="checkbox"/> VEUS	<input type="checkbox"/> AMBIENT DE FESTA	<input type="checkbox"/> MÚSICA	<input type="checkbox"/> TELEVISIÓ	<input type="checkbox"/> RÀDIO
<input type="checkbox"/> CRIDÒRIA	<input type="checkbox"/> ANIMALS	<input type="checkbox"/> PLUJA	<input type="checkbox"/> TEMPESTA	<input type="checkbox"/> VENT
<input type="checkbox"/> SILENCI	<input type="checkbox"/> SOROLLS DESCONEGUTS	<input type="checkbox"/> SOROLLS BARREJATS		