



PROTOCOL PER A EMERGÈNCIES

EDIFICI B-1 i B-3 BIS SENAR

FACULTAT DE CIÈNCIES POLÍTIQUES
I
DE SOCIOLOGIA

Bellaterra (Cerdanyola del Vallès), setembre de 2007

Versió actualitzada desembre 2023

Í N D E X

Primera part: Preliminars

Capítol	Pàgina
1. Objectiu del protocol	4
2. Normativa legal d'aplicació	5
3. Abast del protocol	6

Segona part: Manual d'autoprotecció

Capítol	Pàgina
4. Inventari dels possibles riscos	9
5. Inventari dels mitjans disponibles	10
6. Horaris que cal preveure	14
7. Equips d'emergència necessaris	15
8. Funcions dels equips d'emergència	19
9. Manual d'actuació	21
10. Implantació del protocol	27
11. Telèfons d'emergència	31
12. Plànols de l'edifici	33
13. Aprovació del protocol	37

PRIMERA PART

P R E L I M I N A R S

1. Objectiu del protocol

Aquest protocol neix com a conseqüència de l'acord entre la Direcció de la UAB i els delegats de prevenció. El ple del Comitè de Seguretat i de Salut va aprovar l'acord en la sessió extraordinària del dia 20 de febrer de 2004 i va ser presentat davant de la Inspecció de Treball el dia 25 de febrer del mateix any.

L'objectiu d'aquest protocol és establir l'estructura mínima necessària i els mecanismes d'actuació en cas d'emergència a fi d'assegurar la protecció de les persones, confinant-les o bé evacuant-les, i reduir al mínim les possibles conseqüències humanes i/o econòmiques que es podrien derivar d'una situació d'emergència.

Mitjançant aquest protocol, la UAB estableix les bases per al compliment dels articles 14, 20, 24 i 31 de la Llei 31/1995, de prevenció de riscos laborals; de la Llei 4/1997, de protecció civil de Catalunya, pel que fa referència a l'autoprotecció, i del desplegament normatiu d'ambdues. Per tant, és de compliment obligat per a tots els treballadors de la UAB adscrits a l'edifici objecte de l'abast del protocol i per a totes les persones que siguin a les seves dependències, en cas que el protocol sigui activat.

Aquest protocol està adaptat a l'índex per a plans d'autoprotecció, del qual la Comissió de Protecció Civil de Catalunya ha emès un informe favorable, i s'ha de completar amb l'avaluació de l'edifici de referència sobre el grau de compliment de l'NBE-CPI/96 i/o anteriors i del Decret 241/94.

També segueix les directrius marcades pel Pla d'autoprotecció general del campus com a model i integrador dels plans locals dels edificis.

L'aprovació del protocol correspon al degà i a l'administrador/a de centre i l'ha de ratificar el ple del Comitè de Seguretat i de Salut.

2. Normativa legal d'aplicació

L'adaptació i la implantació d'aquest protocol es basen en la normativa legal següent:

- Llei 31/1995, de 8 de novembre, de prevenció de riscos laborals.
- Llei 4/1997, de 20 de maig, de protecció civil de Catalunya.
- Reial decret legislatiu 5/2000, de 4 d'agost, pel qual s'aprova el text refós de la Llei sobre infraccions i sancions en l'ordre social.
- Reial decret 2177/1996, de 4 de octubre, pel qual s'aprova la norma bàsica de l'edificació "NBE-CPI/96: Condicions de protecció contra incendis en els edificis".
- Reial decret 39/1997, de 17 de gener, pel qual s'aprova el Reglament dels serveis de prevenció.
- Reial decret 485/1997, de 14 de abril, sobre disposicions mínimes en matèria de senyalització de seguretat i salut en els llocs de treball.
- Reial decret 486/1997, de 14 de abril, sobre disposicions mínimes de seguretat i salut en els llocs de treball.
- Decret 241/1994, de 26 de juliol, sobre condicionants urbanístics i de protecció contra incendis en els edificis, complementaris de l'NBE-CPI/91.
- Reial decret 314/2006, de 17 de març, pel que s'aprova el Codi Tècnic de l'Edificació.
- Reial decret 513/2017, de 22 de maig, pel que s'aprova el Reglament de instal·lacions de protecció contra incendis.

3. Abast del protocol

El present protocol d'emergències correspon i es redacta per a la Facultat de Ciències Polítiques i de Sociologia de la Universitat Autònoma de Barcelona.

La Facultat de Ciències Polítiques i de Sociologia forma part de l'estructura general de l'edifici B. Ocupa els sectors B1 i B3bis Senar. Disposa de tres plantes més planta soterrani en el bloc B3bis Senar, que presenten estructura de formigó armat amb coberta plana transitable.

Te caràcter administratiu, docent i de recerca i s'hi ubiquen:

Sector B1 Senar

- Planta -1 (superfície construïda $812\text{m}^2+38\text{m}^2$ de connexió amb la part central de l'edifici B)
Aules de la 1 a la 6
Lavabos
- Planta 0 (superfície construïda $938\text{m}^2 +33\text{m}^2$ de connexió amb la part central de l'edifici B)
Aules de la 7 a la 12
Sala de Graus
- Planta 1 (superfície construïda $938 \text{ m}^2+ 33\text{m}^2$ de connexió amb la part central de l'edifici B)
7 despatxos professorat
4 seminaris
Espai de grau
Espai de postgrau
Espai de doctorat
1 Aula
1 Local d'estudiants
Menjador PAS/PDI
1 magatzem de la gestió Acadèmica
1 espai Rac B1

Sector B3bis Senar

- Planta soterrani (superfície construïda 66m^2)
Sala de calderes
Magatzem manteniment
- Planta -1 (superfície construïda $1126 \text{ m}^2 + 210\text{m}^2$ d'escala i vestíbul)
Suport logístic + magatzem
Laboratori d'informàtica LIAM
Seminari A

- 7 despatxos de centres adscrits
- Sala de Juntes
- Lavabos
- Planta 0 (superfície construïda 1005 m² + 125m² vestíbul)
 - Gestió Acadèmica i Deganat
 - 18 despatxos professorat
 - Lavabos
 - RAC informàtic
- Planta 1 (superfície construïda 926m² + 92m² vestíbul)
 - Secretaria i direcció de Sociologia
 - Secretaria i direcció de Ciències Polítiques + despatx tècnic informàtic
 - 30 despatxos professorat
 - ETIC (sala d'impressió)
 - Sala de reunions
 - Lavabos

L'edifici, té una superfície construïda total de 6342 m² i està orientat en la direcció sud-est nord-oest.

A l'evacuació de les persones:

- Aules (ocupació real): 1400 persones
- Despatxos (1 pers./10m²): 294 persones

- Total declarat: 1694 persones

Amb aquesta ocupació no és d'aplicació obligatòria el Reial Decret 393/07 que aprova la Norma Bàsica d'Autoprotecció.

SEGONA PART

**MANUAL
D'AUTOPROTECCIÓ**

4. Inventari dels possibles riscos

Els possibles riscos previsibles que poden originar una emergència a la Facultat de Ciències Polítiques i de Sociologia són els següents:

a) Riscos locals i que afectarien només l'edifici:

- Incendi. Es tracta d'un edifici amb risc d'incendi baix i amb risc d'activació molt baix, per la qual cosa no calen mesures especials, ni aplicació de mètodes d'avaluació específics.
- Amenaça de bomba o paquet sospitós. Si l'amenaça afecta només a la Facultat de Ciències Polítiques i Sociologia, s'activarà solament aquest protocol; en cas contrari, s'activaran també els plans de la resta de facultats confrontades, de tot l'edifici B o, fins i tot, del campus.
- Fuita de gas o explosió interior. L'edifici disposa d'instal·lacions de gas natural, caldera i calefacció, per tant, cal preveure aquesta possibilitat.

b) Riscos generals que obligarien a l'activació del pla general del campus:

(per a la seva descripció i avaluació, veieu el pla general del campus: <http://www.uab.cat>)

- ✓ Incendi forestal
- ✓ Fuita de gas exterior a l'edifici
- ✓ Enfonsament de construccions
- ✓ Contaminació química o explosió exterior
- ✓ Accident aeri
- ✓ Terratrèmols
- ✓ Condicions meteorològiques extremes:
 - ❖ *Pluja molt intensa*
 - ❖ *Nevada*
 - ❖ *Vent huracanat*
 - ❖ *Glaçades molt fortes*
 - ❖ *Tempesta amb caiguda de llamps*

c) Altres circumstàncies

Qualsevol altra circumstància que suposi un risc general per a les persones, els béns o el medi ambient.

5. Inventari dels mitjans disponibles

5.1 Mitjans tècnics de la facultat

- **Vies d'evacuació.** La facultat disposa de 2 sortides d'emergència situades a la B1 planta/-1 i a la B3bis planta/-1.
Els dos sectors disposen d'una segona via d'evacuació a totes les plantes.
Al sector B1 senar hi ha aules amb ocupació superior a 100 persones que només disposen d'una sortida. D'acord amb la NBE-CPI-96, art. 7, els recintes amb ocupació superior a 100 persones han de disposar de més d'una sortida.
La longitud d'algunes vies d'evacuació superen els 50 metres normatius. Aquestes vies han de garantir una via alternativa a menys de 25 metres de qualsevol punt del seu recorregut.
La facultat disposa d'una escala interior d'amplada constant de 1.75 metres.
Els passadissos compleixen l'amplada mínima normativa de 1.50 metres en edificis docents universitaris.
- **Espai exterior segur.** Es disposa d'espai exterior segur suficient per a totes les persones evacuades a raó de més de 0,5 m²/persona.
Es designa el pont d'accés a la Plaça Cívica per a les persones que s'evacuïn per la banda oest i l'eix central zona gespa entre l'edifici B i la Plaça Cívica per a les persones que s'evacuïn per la part central de l'edifici.
- **Sectorització** contra incendis. Tots els espais de la Facultat de Ciències Polítiques i de Sociologia constitueixen un únic sector d'incendi, connectats interiorment per les escales, passadissos i ascensors i a la resta de l'edifici B formant part del sector general d'incendi.
D'acord amb la NBE-CPI-96, art. 4, els edificis d'ús docent han de constituir sectors d'incendi de 4000m² de superfície màxima, exigència que no compleix.
A la planta soterrani de la B3bis senar, l'accés a la sala de calderes que connecta amb les galeries generals soterrades, no està sectoritzat.
 1. Partició interior: les divisòries interiors són envans d'obra o mampares lleugeres i vidre, les fusteries són principalment de fusta.
Aquestes característiques de les particions interiors no permeten definir cap sector d'incendi diferent de la possible sectorització descrita.
 2. Càrrega de foc: els edificis estan ocupats per aules i despatxos. L'activitat majoritària que és desenvolupa és de tipus administratiu i docent amb una càrrega de foc estimada de 72Mcal/m² i risc d'activació baix.
- **Extintors.** La facultat està dotada dels extintors següents:
 1. Sector B1 Senar
Planta/-1: 3 de pols polivalent
Planta 0: 3 de pols polivalent
Planta 1: 3 de pols polivalent
 2. Sector B3bis Senar
Planta soterrani: 1 de CO2

Planta/-1: 4 de pols polivalent
Planta 0: 3 de pols polivalent i 2 de CO2
Planta 1: 3 de pols polivalent

- **Mànegues.** Només hi ha mànegues al sector B3bis Senar:
Planta/-1: 1 bie de 25mm i 1 bie de 45mm
Planta 0: 2 bies de 25mm
Planta 1: 2 bies de 25mm
El nombre és insuficient per complir amb les distàncies màximes.
- **Hidrants.** Es disposa d'un hidrant de columna de 70mm a la via d'intervenció, al pont de la facultat.
- **Enllumenat d'emergència.** La facultat disposa d'enllumenat d'emergència.
- **Instal·lació de detecció i de polsadors.** La facultat no disposa de detecció, però sí de polsadors d'alarma d'incendis.
D'acord amb l'art. 20.4 de la NBE, la instal·lació de detecció i alarma és preceptiva a l'ús docent, si la superfície total construïda és superior a 5000m².
- **Instal·lació d'extinció automàtica.** La facultat no disposa d'instal·lació d'extinció automàtica.
- **Senyal acústic d'evacuació.** La facultat disposa de senyal acústic d'evacuació.
- **Sistemes de comunicació.** La facultat disposa dels sistemes de comunicació següents:

Telefonia fixa. Tots els despatxos estan dotats, com a mínim, d'un telèfon de la xarxa bàsica.
Telefonia mòbil. Només els membres de l'equip de primers auxilis i el/la cap de l'SLiPI disposen de telèfons mòbils.
Correu electrònic. Tots els treballadors disposen d'ordinador connectat a la xarxa d'Internet i de correu electrònic.
- **Senyalització dels mitjans manuals de lluita contra incendis.** Els extintors i les mànegues contra incendis disposen de la senyalització adequada encara que la ubicació ofereix dificultats per a una correcta visualització.
- **Senyalització d'evacuació.** La facultat disposa de senyalització d'evacuació.
- La facultat disposa de megafonia portàtil, però no fixa ni rètol lluminós a l'SLiPI.

5.2 Recursos humans de la facultat

En aquesta facultat hi ha dos tipus d'ocupants habituals: uns amb horari més estable i altres amb horari totalment imprevisible.

Formen el primer grup el personal tècnic de gestió, d'administració i serveis (PTGAS). Ocupa la B3bis plantes /-1, 0 i 1.

L'altre grup està constituït pel personal docent i investigador (PDI), l'horari del qual està determinat per les seves obligacions docents, directives, etc. Ocupa la B3bis plantes /-1, 0 i 1 i una petita part de la B1 planta 1.

Dins del primer grup, hi ha:

- Matí, horari de 8h a 15h, 2 persones
- Partit, horari flexible de 9h a 17h hores 19 persones
- Tarda horari de 14h a 21h, 2 persones
-

En aquest apartat no es tenen en compte les persones que ocupen l'edifici d'una forma puntual: serveis de manteniment, de neteja, professorat visitant, centres adscrits, etc.

** L'horari del PTGAS està subjecte a les corresponents flexibilitats horàries d'acord amb la normativa vigent i els acords presos amb els Agents Socials.*

5.3 Ajudes externes a la UAB

Els equips externs, que poden ajudar en cas necessari i als quals es pot recórrer si el director del protocol ho considera oportú, són els següents:

- Bombers de la Generalitat de Catalunya. Estan ubicats dins del campus, a una distància aproximada de 1000 m de l'edifici i, per tant, el temps d'actuació és entre 5 i 10 minuts.
- Policia municipal. Està ubicada al casc urbà de Cerdanyola del Vallès, a uns 4 Km, i el temps d'actuació és entre 10 i 15 minuts.
- Mossos d'esquadra de la Generalitat de Catalunya. Ubicats al casc urbà de Cerdanyola del Vallès, a uns 4 Km, i el temps d'actuació és entre 10 i 15 minuts.
- Consorci hospitalari del Parc Taulí de Sabadell. Està situat a uns 8 km del campus de Bellaterra.
- Hospital General de Catalunya. Està situat al terme municipal de Sant Cugat del Vallès, a uns 10 km del campus de Bellaterra.
- Ambulàncies.

- Servei d'urgències de les companyies subministradores: Aigua, gas, electricitat. Encara que la UAB disposa de servicis propis de manteniment de les instal·lacions de fluids, en determinades circumstàncies caldria avisar les companyies.

6. Horaris que cal preveure

La facultat està oberta i té activitat laboral, llevat de la vigilància i de la neteja, de 8 a 21 hores. Per tant, per a casos d'emergència, podem establir els horaris següents:

- Horari laboral amb personal total: de dilluns a divendres, no festius ni vacances, de 8 a 16hores.
- Horari laboral amb personal reduït: de dilluns a divendres, no festius ni vacances, de 16a 21 hores.
- Horari no laboral: de dilluns a divendres, de 21 a 8 hores; vacances, dissabtes, diumenges i festius, les 24 hores.

Atesa la distribució d'horaris i de personal, cal preveure una implantació del protocol en tres horaris diferents:

- 1) De 8 a 16 hores, els dies feiners
- 2) De 16 a 21 hores, els dies feiners
- 3) Horari no laboral

7. Equips d'emergència necessaris

7.1 El/La director/a del protocol

És la màxima autoritat de la facultat mentre estigui activat el protocol. Desenvoluparà les tasques de director del protocol el/la degà/na de la facultat o, en la seva absència, el seu substitut.

Com a primer suplent, el/la vicedegà/na d'economia i serveis.

Com a segon suplent, el/la vicedegà/na d'ordenació acadèmica.

7.2 El/La cap d'emergències

Ha de dirigir la gestió operativa de l'emergència. Desenvoluparà les tasques de cap d'emergències el/la cap de l'SLiPI o, en la seva absència, el seu substitut.

Com a primer suplent hi haurà un auxiliar de serveis.

7.3 Comitè per a situacions d'emergència (CSE)

En formen part el director del protocol, el cap d'emergències i l'administrador/a de l'edifici.

7.4 L'equip de primera intervenció (EPI)

Aquest equip estarà constituït per una persona en horari de 8 a 15 i per una persona en horari de 15 a 21 hores.

7.5 L'equip de primers auxilis (EPA)

L'equip de primers auxilis de l'àmbit de l'Administració de centre de Dret, de Ciències Polítiques i Sociologia, fou constituït l'any 2002 amb voluntaris.

Actualment, hi ha 1 persona amb horari de 7.45 a 15.15, 1 en horari de 9 a 17.30 i 2 persones amb horari de 13.30 a 21 hores.

7.6 L'equip d'alarma i d'evacuació o confinament (EAEC)

A efectes d'evacuació, la facultat es divideix en els sectors següents:

Sector 1, B1 planta/-1. Aules 1 a 6, sala de calderes, magatzem de manteniment i lavabos.

Sector 2, B1 planta 0. Aules 7 a 12 i sala de Graus.

Sector 3, B3bis planta/-1. SLiPI, centres adscrits, sala de Juntes, seminari A, LIAM i lavabos.

Sector 4, B1 planta 1. Seminaris, despatxos, espai de grau, espai de postgrau, consell d'estudiants, espai de doctorat, menjador del PAS/PDI i arxiu de la gestió acadèmica.

Sector 5, B3bis planta 0. Gestió acadèmica/deganat, despatxos, RAC informàtic i lavabos.

Sector 6, B3bis planta 1. Despatxos, secretaries de departament, sala de reunions, ETIC i lavabos.

S'han de nomenar tants membres de l'EAEC com sectors d'evacuació hi hagi més dos suplents i els encarregats de les persones amb discapacitat, si cal. Les seves funcions podran ser assumides per l'EPI si la disponibilitat de personal és insuficient per dur a terme totes les tasques.

7.7 Centre de control

S'estableix com a centre de control interior l' SLiPI.

Quan s'hagi de passar a l'exterior s'ubicarà, davant de la porta d'emergència de la B3bis planta/-1.

7.8 Lloc de confinament

Per al confinament de les persones, es determina tots els espais interiors de la Facultat

7.9 Lloc exterior de reagrupament

Per al reagrupament exterior de les persones que s'evacuïn per la banda oest, es determina el pont d'accés a la Plaça Cívica. Per els evacuats per la banda de la part central de l'edifici B es determina l'eix central espai de gespa entre l'edifici B i la Plaça Cívica.

A) Equips per a l'horari laboral de 8 a 16 hores

Càrrec	Nom i cognoms
Director/a del protocol	Olga Serradell Pumareda
Suplent 1	Ana Mar Fernández Pasarín
Suplent 2	Oriol Costa Fernández

Càrrec	Nom i cognoms
Cap d'emergències	Rosa M ^a Sáez Gutiérrez
Suplent 1	María Rosario Martín Cruz

Càrrec	Nom i cognoms
Administradora de centre	Eva Vila Morros
Suplent 1	Laura Pont Guardi

Càrrec	Nom i cognoms
Membre de l'EPI	Sara Llunell Canales
Suplent Membre de l'EPI	

Càrrec	Nom i cognoms
Primers auxilis	Daniel Hernandez Ibañez 6142

Càrrec	Nom i cognoms
--------	---------------

Sector d'evacuació 1	Gestió Acadèmica
Sector d'evacuació 2	Gestió Acadèmica
Sector d'evacuació 3	QUIT
Sector d'evacuació 4	UISAD Sociologia
Sector d'evacuació 5	Secretaria Deganat
Sector d'evacuació 6	UISAD Ciència Política i Dret Públic
Atenció a discapacitats	Josep Palau Paloma

B) Equips per a l'horari laboral de 16 a 21 hores

Càrrec	Nom i cognoms
Director/a i cap d'emergències	Marc Peral Canalda

Càrrec	Nom i cognoms
Primera intervenció	Melania Fortes Zafra

Càrrec	Nom i cognoms	
Primers auxilis	Avisar al servei de seguretat	2525

Càrrec	Nom i cognoms
Evacuació, sectors	Senyal acústic
Evacuació, sectors	Senyal acústic
Evacuació, sectors	Senyal acústic

Per a la possible evacuació, en aquest horari, de persones amb discapacitat, si escau, s'ordenarà la col·laboració del personal docent present en l'edifici en el moment de l'emergència.

D) Equips per a l'horari no laboral

En horari no laboral, l'edifici B en general, disposa d'1 persona del servei de seguretat, per tant, les possibles emergències seran ateses pel personal de vigilància, d'acord amb el protocol ja establert i implantat per a aquests casos.

8. Funcions dels equips d'emergència

Correspon al/la **director/a del protocol**:

- ✓ Declarar la situació d'emergència.
- ✓ Activar ell mateix el protocol o per indicació del director del Pla d'autoprotecció general del campus de Bellaterra.
- ✓ Ser el responsable de la direcció operativa del protocol.
- ✓ Formar part del CSE i prendre part en les seves decisions col·legiades.
- ✓ Atendre les possibles consultes o problemes plantejats pel PDI.
- ✓ Obeir i fer obeir les ordres del CSE general, en cas d'activació del Pla general del campus.
- ✓ Comunicar al CSE general l'activació del protocol de l'edifici.
- ✓ Assumir les funcions de comunicació.
- ✓ Ordenar l'avís als equips externs (bombers, policia, ambulàncies)
- ✓ Decretar el final de l'emergència.
- ✓ Dirigir les activitats pròpies de l'organització per tal de tornar a la normalitat.
- ✓ Participar en l'avaluació final de l'emergència.

Correspon al/la **cap d'emergències**:

- ✓ La direcció tècnica i logística de l'emergència en l'àmbit local.
- ✓ Ser el màxim responsable de la gestió operativa del Pla i coordinar aquesta gestió.
- ✓ La direcció de tots els equips d'emergència de l'edifici.
- ✓ Formar part del CSE i prendre part en les seves decisions col·legiades.
- ✓ Obeir i fer obeir les ordres del CSE general, en cas d'activació del Pla general del campus.
- ✓ Rebre els representants dels serveis externs i acompanyar-los, ell mateix o mitjançant un membre de l'EPI, al punt de l'emergència.
- ✓ Assegurar l'assistència personalitzada als membres de la comunitat universitària amb discapacitat física o psíquica presents al seu edifici en el moment de l'emergència.
- ✓ No atendre cap consulta o problema de persones que no siguin membres dels equips d'emergència locals.
- ✓ Coordinar la tornada a la normalitat i la posada en funcionament de tots els serveis, un cop finalitzada l'emergència.
- ✓ Participar en l'avaluació final de l'emergència.

Correspon a l'**administrador/a de centre**:

- ✓ Nomenar els integrants dels diferents equips d'emergència, llevat del CSE.
- ✓ Formar part del CSE i prendre part en les seves decisions col·legiades.
- ✓ Coordinar l'EAEC local i controlar el desallotjament de l'edifici o el confinament de les persones dins de l'edifici.
- ✓ Obeir i fer obeir les ordres del CSE general, en cas d'activació del Pla general del campus.
- ✓ Atendre les possibles consultes o problemes plantejats pel PAS.
- ✓ Col·laborar amb el director del Pla i el cap d'emergències en tot el que convingui.
- ✓ Participar en l'avaluació final de l'emergència.

Correspon als membres de l'**equip d'alarma i d'evacuació o confinament**:

- ✓ Obeir les ordres del cap d'emergències.
- ✓ Dirigir i coordinar l'evacuació del seu sector o confinar-hi els usuaris, d'acord amb les instruccions rebudes.
- ✓ Col·laborar en l'evacuació o el confinament de les persones amb discapacitat física o, si calgués, amb discapacitat psíquica.
- ✓ Atendre les consultes de les persones que cal evacuar o confinar.
- ✓ Comunicar al cap d'emergències l'evacuació i les incidències que hi ha hagut.
- ✓ Dur a terme les altres funcions que li siguin encomanades pel cap d'emergències.

Correspon als membres de l'**equip de primera intervenció**:

- ✓ Obeir les ordres del cap d'emergències.
- ✓ Tractar d'extingir els conats d'incendi amb els mitjans manuals disponibles d'acord amb la formació rebuda.
- ✓ Tancar el subministrament de gas en cas d'incendi.
- ✓ Tancar portes, finestres i sistemes d'aire en cas de confinament.
- ✓ Comunicar al cap d'emergències les circumstàncies de l'incendi o altres incidències.
- ✓ Dur a terme les altres funcions que li siguin encomanades pel cap d'emergències o altres membres del CSE.

Correspon als membres de l'**equip de primers auxilis**:

- ✓ Obeir les ordres del cap d'emergències.
- ✓ Atendre els possibles ferits.
- ✓ Avisar el Servei Assistencial de Salut, seguir les seves indicacions i col·laborar amb els serveis mèdics externs.
- ✓ Dur a terme les altres funcions que li siguin encomanades pel cap d'emergències o altres membres del CSE.

9. Manual d'actuació

Cal preveure que, en cas d'activació del pla general, el CSE de l'àmbit de Dret i de Ciències Polítiques i de Sociologia ha d'avisar i posar en marxa el protocol de la Facultat de Ciències Polítiques i de Sociologia.

9.1 Consideracions generals

El director del protocol i el cap d'emergències poden assignar als membres dels equips qualsevol tasca relacionada amb el control de l'emergència, encara que sigui totalment diferent d'aquella per a la qual van ser nomenats, sempre que:

- a) tinguin la formació adequada,
- b) disposin dels mitjans tècnics necessaris i
- c) es respectin les mesures preventives.

Tanmateix, poden assignar tasques relacionades amb el control de l'emergència a qualsevol persona de l'edifici respectant els tres supòsits anteriors.

El director del protocol, el cap d'emergències i l'administrador/a de centre mai no poden assignar tasques que suposin un risc per a les persones.

En cas d'activació d'aquest protocol, totes les persones presents a l'edifici relacionades amb la UAB (professorat, PAS, estudiants, empreses concessionàries, etc.) queden supeditades i sota les ordres del CSE. Així mateix, han de seguir les instruccions que estableix aquest protocol totes les persones alienes a la UAB que siguin dins de l'edifici: proveïdors, visitants, comercials, pares d'alumnes, etc.

9.2 Activació del protocol

L'activació i desactivació del protocol correspon exclusivament al seu director.

Nivells d'activació del protocol. D'acord amb el que estableix el Pla d'autoprotecció general, hi ha els nivells d'activació següents:

- Nivell 0. Estat de prealerta per al CSE. La vida universitària continua amb normalitat. No se suspèn cap activitat.
- Nivell 1. Estat d'alerta per a tots els ocupants de l'edifici. La vida universitària continua amb normalitat, encara que els equips d'emergència estan equipats i preparats per a actuar. No se suspèn cap activitat.
- Nivell 2. Evacuació parcial. Evacuen solament els estudiants i continua l'estat d'alerta per a la resta. Se suspenen les activitats docents i lúdiques.
- Nivell 3. Evacuació general, excepte els serveis mínims ampliat detallats en el Pla general: el director del protocol, 1 persona del SLiPI i els equips que calguin. Se suspenen totes les activitats, excepte les dels equips de serveis mínims.
- Nivell 4. Evacuació total, excepte els serveis mínims reduïts detallats en el Pla general: 1 persona del SLiPI i l'EPI, si cal. Es tanca l'edifici.
- Nivell 5. Confinament general. Se suspenen totes les activitats.

Abast d'activació del protocol. En funció de l'abast, l'emergència pot ser:

Parcial. Afecta una o més parts de l'edifici però no la resta, encara que pot estendre's o no. Pot controlar-se amb els mitjans propis.

General. Afecta tot l'edifici i per controlar-la cal comptar amb les ajudes externes.

Aquest protocol s'activa en els casos següents:

- Incendi.
- Amenaça de bomba.
- Inundació. En aquest cas, de forma parcial, en la planta semisoterrani.
- Fuita de gas o explosió interior.
- Activació del Pla general del campus de Bellaterra.
- Altres circumstàncies que suposin un risc per a les persones, els béns o el medi ambient.
- Si així ho ordena alguna autoritat competent de la institució (director del pla d'autoprotecció general, cap d'emergències generals o cap de l'equip general d'intervenció).
- Durant els exercicis dels equips.
- Durant els simulacres d'emergència.

9.3 Accions generals per a tot tipus d'emergència

a) L'emergència es pot preveure

Possibilitat de condicions meteorològiques extremes a curt termini.

Llevat de circumstàncies excepcionals, el protocol local no pot ser activat fins que hagi estat activat el Pla d'autoprotecció general del campus i el centre hagi rebut l'ordre d'activació des del CSEG.

- ✓ El/la director/a del pla contacta amb la resta de membres del CSE i els posa en estat de prealerta.
- ✓ Els membres del CSE estan localitzables dins del campus.
- ✓ Els membres del CSE posen a l'abast el protocol.

b) Les condicions empitjoren

El centre ha de rebre l'ordre d'estat d'alerta des del CSEG.

- ✓ El director del protocol activa la fase d'alerta.
- ✓ Reuneix el CSE al centre de control.
- ✓ Posa en estat d'alerta els membres dels equips d'emergència i comprova que tots són a l'edifici.
- ✓ Els membres dels equips d'emergència romanen al seu lloc de treball i posen a l'abast l'equipament necessari: armilles identificatives, farmacioles, telèfons mòbils.
- ✓ Cap membre d'un equip d'emergència no pot sortir de l'edifici, llevat en cas de motius relacionats amb el control de l'emergència.
- ✓ La vida universitària continua amb normalitat.

c) S'inicia l'emergència o apareix sobtadament

- ✓ Si cal, el/la director/a del protocol l'activa i convoca urgentment la resta de membres del CSE al centre de control.
- ✓ El CSE agafa la còpia del protocol i es reuneix al centre de control.
- ✓ El CSE determina el tipus d'emergència en funció de l'abast (parcial o general) i el nivell d'activació (2, 3, 4 o 5). El nivell d'activació significa l'evacuació o el confinament corresponent de les persones.
- ✓ Els membres de l'EPA i de l'EPI aniran al centre de control on rebran les instruccions concretes del cap d'emergències.
- ✓ Si es tracta d'una evacuació, es fa sonar el senyal acústic i l'EAEC coordina l'evacuació dels ocupants cap al punt exterior de reagrupament.
- ✓ Si es tracta d'un confinament, s'avisarà per telèfon els integrants de l'EAEC i aquests coordinen el confinament cap als llocs establerts.
- ✓ Cal avisar el servei de seguretat del campus.

d) Evacuació

- ✓ En el cas de que s'estigui impartint classe en el moment de l'emergència, el professor és el responsable de conduir els alumnes fins al lloc exterior segur.
- ✓ En primer lloc, han de desallotjar els estudiants, mentre que el personal de la UAB, pertanyi o no a equips d'emergència, ha de col·laborar en el desallotjament dels estudiants.
- ✓ Si hi ha personal no habitual de la UAB (proveïdors, visitants, etc.), el personal de la UAB que els estigui atenent és l'encarregat de la seva correcta evacuació fins a un lloc segur.
- ✓ Si l'evacuació és total, un cop ho hagin fet els estudiants, cal desallotjar la resta. L'EAEC i el CSE seran els últims a desallotjar l'edifici, quan així ho ordeni el cap d'emergències de l'edifici.
- ✓ A fi i efecte de descarregar tant com es pugui les línies elèctriques, quan l'edifici hagi estat desallotjat, l'EPI ha de tancar tots els focus de llum que no siguin imprescindibles.

e) Confinament

- ✓ En el cas de que s'estigui impartint classe en el moment de l'emergència, el professor és el responsable de mantenir els alumnes en el lloc interior segur.
- ✓ Si hi ha personal no habitual de la UAB (proveïdors, visitants, etc.), el personal de la UAB que els estigui atenent és l'encarregat del seu correcte confinament al lloc segur. A causa del seu desconeixement de l'edifici, l'EAEC els prestarà una especial atenció.
- ✓ Els integrants de l'EPI són els encarregats de comprovar i garantir el tancament de portes exteriors i de totes les finestres de l'edifici. També han de tancar els sistemes generals de ventilació i d'aire condicionat que suposin una aportació d'aire exterior.
- ✓ A fi i efecte de descarregar tant com es pugui les línies elèctriques, quan el personal hagi estat confinat, l'EPI ha de tancar tots els focus de llum que no siguin imprescindibles per al desenvolupament de les tasques d'atenció als confinats.

f) Finalitza l'emergència

- ✓ El director del protocol és l'única persona que pot decretar la finalització de l'estat d'emergència i la tornada a la normalitat.
- ✓ Si s'ha activat el Pla d'autoprotecció general, l'ordre de tornada a la normalitat la determina el CSEG.
- ✓ Si hi han intervingut ajuts externs (bombers, policia, assistència sanitària), la decisió de finalitzar l'estat d'emergència s'ha de prendre després d'escoltar els informes dels professionals externs.
- ✓ En finalitzar l'emergència, cal avaluar-la i redactar-ne un informe. En l'avaluació participaran els membres del CSE, els membres de l'EPI i els responsables de les forces externes que hi hagin intervingut. L'informe escrit s'ha de remetre al Comitè de Seguretat i Salut per al seu coneixement i al Servei de Prevenció i de Medi Ambient perquè en tingui constància i l'arxivi.

9.4 Accions específiques segons el tipus d'emergència

a) Incendi

- ✓ El cap d'emergències envia un membre de l'EPI a avaluar l'emergència.
- ✓ El membre de l'EPI informa el cap d'emergències per tal que pugui prendre les decisions oportunes.
- ✓ L'EPI tracta d'extingir el foc amb els mitjans manuals.
- ✓ Si l'extinció no és possible, es dona avís a bombers i al servei de seguretat perquè condueixin els bombers fins al lloc de l'emergència i s'ordena l'evacuació.
- ✓ L'EAEC ha de procurar que els accessos a l'edifici estiguin lliures per als vehicles d'emergència.

b) Amenaça de bomba o paquet sospitós

- ✓ Cal avisar els tècnics en desencebament d'explosius (TEDAX) i seguir les seves instruccions.
- ✓ El CSE ha d'ordenar l'evacuació immediata i total de l'edifici.
- ✓ El CSE ha de traslladar el centre del control a l'exterior de l'edifici.
- ✓ Si és possible, cal recomanar que s'agafin paquets, bosses i altres objectes personals.
- ✓ L'EAEC ha d'obrir portes i finestres per minimitzar els efectes d'una possible explosió.
- ✓ El CSE ha d'ordenar a l'EAEC que no hi hagi concentració de persones a una distància inferior a dues vegades l'alçària de l'edifici.
- ✓ Així mateix, l'EAEC ha d'impedir que algú es pugui acostar a l'edifici a menys de la distància assenyalada.
- ✓ L'EAEC ha de romandre al costat dels evacuats en l'espera de noves ordres.
- ✓ En arribar els TEDAX, l'EPI s'ha de posar a les seves ordres, i els ha d'informar i ajudar en el que sigui necessari.

c) Pluja molt intensa i/o inundació

- ✓ Cal ordenar el confinament a l'interior de l'edifici, llevat de la planta semisoterrani, i l'EAEC ha de controlar que ningú no surti de l'edifici o de les zones assenyalades.

- ✓ El CSE ha d'ordenar a l'EPI el tancament de portes, finestres i de qualsevol altra obertura exterior de l'edifici.
- ✓ Si hi ha caiguda de llamps, l'EAEC ha de confinar les persones dins de la zona de cobertura dels parallamps.
- ✓ L'EPI ha de desconnectar els aparells elèctrics que no siguin imprescindibles.

d) Fuita de gas o explosió interior

- ✓ El CSE ha d'ordenar l'evacuació immediata i total de l'edifici.
- ✓ El CSE ha de traslladar el centre del control a l'exterior de l'edifici.
- ✓ El CSE ha d'avisar els bombers.
- ✓ El CSE ha d'avisar la unitat de manteniment de la UAB.
- ✓ Cal desconnectar tots els aparells elèctrics.
- ✓ Cal seguir les consignes d'actuació dels bombers i dels tècnics de l'Àrea d'Arquitectura i d'Urbanisme.

e) Incendi forestal

- ✓ Un incendi forestal significa l'activació del Pla d'autoprotecció general del campus. En conseqüència, les ordres i les instruccions concretes les ha de donar el CSEG.

f) Fuita de gas exterior

- ✓ Cal avisar la unitat de manteniment de l'Àrea d'Arquitectura i d'Urbanisme.
- ✓ Cal seguir les seves instruccions sobre evacuació o no de l'edifici, tancament d'aparells amb flama oberta, etc.
- ✓ El CSE ha de posar els equips d'emergència a disposició dels tècnics de manteniment.

g) Enfonsament de construccions

- ✓ El CSE ha d'ordenar l'evacuació immediata i absoluta de l'edifici en qüestió.
- ✓ El CSE ha de demanar l'ajuda dels bombers.
- ✓ Cal avisar el cap d'emergències generals i l'Àrea d'Arquitectura i d'Urbanisme.
- ✓ El CSE ha d'ordenar a l'EAEC que no hi hagi concentració de persones a una distància inferior a dues vegades l'alçària de l'edifici.
- ✓ Així mateix, l'EAEC ha d'impedir que algú es pugui acostar a l'edifici a menys de la distància assenyalada.
- ✓ L'EAEC ha de romandre al costat dels evacuats en l'espera de noves ordres.
- ✓ El director del protocol no pot ordenar la desactivació del protocol fins que li ho diguin els bombers i els tècnics de l'Àrea d'Arquitectura i d'Urbanisme.

h) Contaminació química per núvol tòxic

- ✓ Aquest tipus d'emergència significa l'activació del Pla d'autoprotecció general. En conseqüència, les ordres i les instruccions concretes les ha de donar el CSEG.
- ✓ El CSE ha d'ordenar el confinament de les persones dins de l'edifici.
- ✓ L'EAEC ha de garantir que cap persona surti de l'edifici abans que així ho autoritzi el director del protocol.
- ✓ L'EPI ha de tancar portes i finestres, i tot tipus de ventilació amb l'exterior.

i) Explosió exterior per transport de mercaderies perilloses a la B-30

- ✓ Aquest tipus d'emergència significa l'activació del Pla d'autoprotecció general. En conseqüència, les ordres i les instruccions concretes les ha de donar el CSEG.

j) Accident aeri

- ✓ Aquest tipus d'emergència significa l'activació del Pla d'autoprotecció general. En conseqüència, les ordres i les instruccions concretes les ha de donar el CSEG.

k) Terratrèmols

- ✓ Aquest tipus d'emergència significa l'activació del Pla d'autoprotecció general. En conseqüència, les ordres i les instruccions concretes les ha de donar el CSEG.
- ✓ El CSE ha d'ordenar l'evacuació immediata i total de l'edifici, almenys fins al carrer.
- ✓ Si encara és possible, l'EPI ha de tancar les claus de pas de l'aigua i del gas i els quadres elèctrics.
- ✓ El CSE ha d'ordenar a l'EAEC que la concentració dels evacuats sigui a una distància igual o superior a dues vegades l'alçària de l'edifici.
- ✓ Així mateix, l'EAEC ha d'impedir que algú es pugui acostar a l'edifici a menys de la distància assenyalada.

l) Nevada o glaçada molt forta

- ✓ Aquest tipus d'emergència significa l'activació del Pla d'autoprotecció general. En conseqüència, les ordres i les instruccions concretes les ha de donar el CSEG.
- ✓ Cal evacuar l'edifici a l'hora exacta ordenada pel CSEG.
- ✓ Cal mantenir encesa la calefacció de l'edifici, a nivell mínim, per a evitar congelacions de canonades i altres danys.
- ✓ L'EPI ha de desconnectar els aparells elèctrics que no siguin imprescindibles.
- ✓ Si hi ha riscos de congelació per a les conduccions d'aigua, cal deixar obertes lleugerament algunes aixetes. D'això s'ha d'encarregar l'EPI de l'edifici.

m) Vent huracanat

- ✓ Aquest tipus d'emergència significa l'activació del Pla d'autoprotecció general. En conseqüència, les ordres i les instruccions concretes les ha de donar el CSEG.
- ✓ Si és possible, el CSE ha d'ordenar l'evacuació a l'hora exacta ordenada pel CSEG.
- ✓ Si no és possible l'evacuació, cal recomanar utilitzar els llocs segurs del edificis.
- ✓ L'EPI ha de tancar portes i finestres.
- ✓ Cal informar del desenvolupament de l'emergència a la resta de Catalunya per als qui hagin de viatjar fora de Cerdanyola del Vallès.

10. Implantació del protocol

Per tal de portar a la pràctica la teoria exposada en aquest protocol, i d'acord amb el que estableix el document signat entre la UAB i els delegats de prevenció, cal:

1. Dur a terme la implantació del protocol.
2. Establir i executar un programa de simulacres.

10.1 Adaptació del protocol

L'adaptació del protocol general a cadascun dels edificis és responsabilitat del/de la degà/na de la facultat i de l'administrador/a de centre.

L'aprovació del protocol adaptat correspon a les mateixes persones que l'adaptació.

Un cop adaptat el protocol i aprovat pels responsables, aquests han de remetre una còpia al Comitè de Seguretat i Salut perquè en tingui certesa i una altra a l'Àrea de Prevenció i Assistència perquè l'arxivi junt amb tota la documentació relativa a la prevenció de riscos.

10.2 Implantació del protocol

L'administrador/a de centre és l'encarregat/da de dur a terme la implantació del protocol, un cop adaptat. En aquesta tasca està obligat a col·laborar tot el personal que treballa a l'edifici: professorat, personal d'administració i serveis i personal d'empreses concessionàries.

En aquesta tasca pot ser ajudat/da, si ho creu oportú, pel tècnic o tècnics de l'Àrea de Prevenció i Assistència i pel personal de la unitat de formació que calgui.

El programa de la implantació consistirà en els punts següents:

- a) Divulgació del protocol entre les persones que ocupen, de forma ordinària, l'edifici
- b) Divulgació de les consignes d'actuació entre les persones que ocupen, de forma ordinària, l'edifici
- c) Nomenament dels equips d'emergència
- d) Formació dels equips d'emergència
- e) Manteniment del protocol
- f) Simulacres

a) Divulgació del protocol

S'ha de procurar que tothom estigui assabentat quant al protocol, per la qual cosa:

- ✓ Cal penjar una còpia als taulers d'anuncis del centre.
- ✓ Cal dipositar una còpia al SLiPI per a possibles consultes.
- ✓ Cal comunicar per correu electrònic als treballadors de la UAB que el tenen a la seva disposició.
- ✓ Cal comunicar als treballadors d'empreses concessionàries que el tenen a la seva disposició.
- ✓ Cal procurar que la informació sobre la disponibilitat del protocol arriba a tots els ocupants de l'edifici.

b) Divulgació de les consignes d'actuació

La divulgació de les consignes d'actuació entre els possibles ocupants de l'edifici és de tres tipus: escrita, audiovisual i presencial.

Divulgació escrita. Des de fa uns quants anys, la UAB ha engegat una àmplia campanya divulgativa per donar a conèixer entre la comunitat universitària les actuacions davant diferents situacions d'emergència:

- ✓ Les recomanacions en cas d'evacuació figuren a la carpeta anual dels estudiants.
- ✓ S'ha inclòs un comentari sobre el funcionament dels equips de primers auxilis a l'agenda dels estudiants.
- ✓ S'ha distribuït pels edificis un pòster amb consignes d'actuació immediata en cas d'una urgència i amb els telèfons dels equips de primers auxilis.
- ✓ S'ha editat i repartit un tríptic en tres idiomes (català, castellà i anglès) amb les recomanacions en cas d'evacuació.
- ✓ S'ha distribuït pels edificis un pòster gràfic amb consignes en cas d'incendi, d'accident i d'evacuació.
- ✓ Finalment s'ha lliurat a tots els treballadors un llibret amb consignes concretes segons diferents tipus d'emergència.

Divulgació audiovisual. La UAB aprofita les tecnologies de la informació i de la comunicació per a fer arribar els protocols als integrants de la comunitat. S'han editat vídeos sobre alguns dels simulacres fets a la UAB, còpies dels quals estan a disposició dels centres per ajudar en la formació i la informació sobre emergències. S'ha editat un vídeo (en triple suport de cinta, CD i DVD) sobre el funcionament de l'Equip de Primers Auxilis i el servei que presta en el dia a dia.

Divulgació presencial. Cal programar les xerrades necessàries perquè tothom pugui assistir-hi sense interrompre les activitats normals del centre. A les xerrades es convocaran els treballadors de la UAB i els de les empreses concessionàries, l'assistència és obligatòria i el control d'aquesta assistència s'ha de fer mitjançant llistats amb signatures.

El programa de les xerrades és el següent:

- ✓ Què és un pla d'autoprotecció
- ✓ Fases d'un pla d'autoprotecció
- ✓ Obligació legal dels plans d'autoprotecció
- ✓ Utilitats del pla d'autoprotecció
- ✓ Característiques del pla local
- ✓ Obligacions i actuació dels ocupants segons el tipus d'emergència.

c) Nomenament dels equips d'emergència

- ✓ Els equips d'emergència, sempre que sigui possible, han d'estar formats per personal d'administració i serveis (PAS)
- ✓ El nomenament dels equips correspon a l'administrador/ra del centre

- ✓ El nomenament dels equips s'ha de fer per escrit. Cal lliurar-ne una còpia a l'interessat, una altra s'ha de quedar en poder de la persona que fa el nomenament i l'original s'ha de remetre a l'Àrea de Prevenció i Assistència perquè l'arxivi
- ✓ Cal fer el nomenament dels equips dels diferents horaris
- ✓ El nom dels integrants dels equips ha de figurar al capítol 7

d) Formació dels equips d'emergència

Tots els equips d'emergència han de rebre formació teòrica sobre els plans d'autoprotecció i les seves funcions concretes. L'EPI i l'EPA han de rebre, a més, formació pràctica.

El programa mínim d'ambdues formacions és el següent:

Formació teòrica

L'imparteixen tècnics del l'Àrea de Prevenció i Assistència o d'empreses o institucions especialistes en el tema de l'autoprotecció.

- ✓ Què és un pla d'autoprotecció
- ✓ Fases d'un pla d'autoprotecció
- ✓ Obligació legal dels plans d'autoprotecció
- ✓ Utilitats del pla d'autoprotecció
- ✓ Característiques del Pla d'autoprotecció del seu edifici
- ✓ Característiques del Pla d'autoprotecció general del campus
- ✓ Estructura i organització dels equips locals d'emergència
- ✓ Integració dels plans locals en el Pla general del campus
- ✓ Funcions concretes que s'han de dur a terme en emergències locals (en funció de l'equip)
- ✓ Funcions concretes que s'han de dur a terme en emergències generals (en funció de l'equip)

Formació pràctica

Els membres dels equips de primera intervenció han de rebre formació pràctica en extinció d'incendis amb foc real.

Correspon a l'Àrea de Prevenció i Assistència l'anàlisi de les necessitats formatives en aquest punt i a la unitat de formació dur-les a terme.

La formació l'imparteix una empresa especialista en el tema de lluita contra incendis.

Els membres dels equips de primers auxilis han rebut una formació pràctica inicial de 20 hores. Com a formació continuada, cada sis mesos tindran una sessió formativa de dues hores i, cada dos anys, rebran 10 hores més de formació pràctica. Correspon al Servei Assistencial de Salut (SAS) el manteniment d'aquest equip en estat operatiu.

La formació la imparteixen professionals de la salut, triats pel cap del SAS.

e) Manteniment del protocol i dels mitjans

- ✓ Correspon al cap d'emergències de l'edifici el manteniment del protocol, l'actualització de les dades i l'adaptació a les noves circumstàncies.
- ✓ El protocol s'ha de revisar:
 - ❖ Després de cada activació, bé per un simulacre, bé per exercicis dels equips o bé per una emergència real.
 - ❖ Cada dos anys, si abans no ha estat activat per una emergència real.
- ✓ Correspon als serveis tècnics centrals de la UAB l'acompliment del programa de manteniment d'edificis, d'instal·lacions i d'equipaments establert al punt 4.5.1 del Pla d'autoprotecció general del campus.
- ✓ Correspon a l'administrador/a de centre tenir present la substitució immediata del personal dels equips d'emergència a causa del seu trasllat a un altre edifici, baixa en la institució, etc.

10.3 Programa de simulacres

La política de la UAB en el tema de simulacres d'emergència als edificis, que ha determinat i aprovat el Comitè de Seguretat i Salut, és la següent:

- ✓ S'han de fer dos simulacres anuals als edificis docents. Com que hi ha diferents horaris, un s'ha de fer en horari de matí i l'altre, en horari de tarda.
- ✓ Als edificis administratius i de serveis cal fer, com a mínim, un simulacre anual.

Correspon al/la director/a del protocol el compliment d'aquesta política i determinar les dates exactes per fer els simulacres.

A més, si ho estima oportú, es poden fer exercicis d'entrenament dels equips d'emergència o d'algun equip en concret.

Correspon a l'administració de centre juntament amb el tècnic de l'Àrea de Prevenció i Assistència la preparació i el desenvolupament dels simulacres, d'acord amb la política de la UAB i les instruccions del/de la director/a del protocol.

11. Telèfons d'emergència

El llistat de telèfons d'emergència ha d'estar de forma visible al costat del telèfon del SLiPI de l'edifici.

El/la cap d'emergències i els seus suplents han de tenir una còpia del llistat de telèfons d'emergència al calaix de la seva taula.

El/la cap d'emergències i els seus suplents també han de tenir al calaix de la seva taula el llistat dels telèfons dels membres dels equips d'emergència.

Telèfons d'emergència	
Seguretat del campus	2525
Servei Assistencial de Salut	1800-1900
Àrea de Prevenció i Assistència	1950
Director/a del pla de la facultat (degà/na)	1338
Director/a del pla – telèfon mòbil	-
Cap d'emergències de la facultat	1202
Administració de centre	2063
Administradora de centre – telèfon mòbil	2022-6775
SLiPI de la facultat	1202
Àrea d'Arquitectura i d'Urbanisme	1114
Unitat de manteniment	1701
Emergències generals	112
Urgències sanitàries	061
Urgències Aigües de Barcelona	900 710 710
Urgències Gas Natural	900 760 760
Urgències FECSA	900 770 077
Suplent director/a del protocol (Ana Mar Fernández Pasarín)	2430
Suplent cap d'emergències (María Rosario Martín Cruz)	1202
Suplent Administració de centre (Laura Pont)	1546

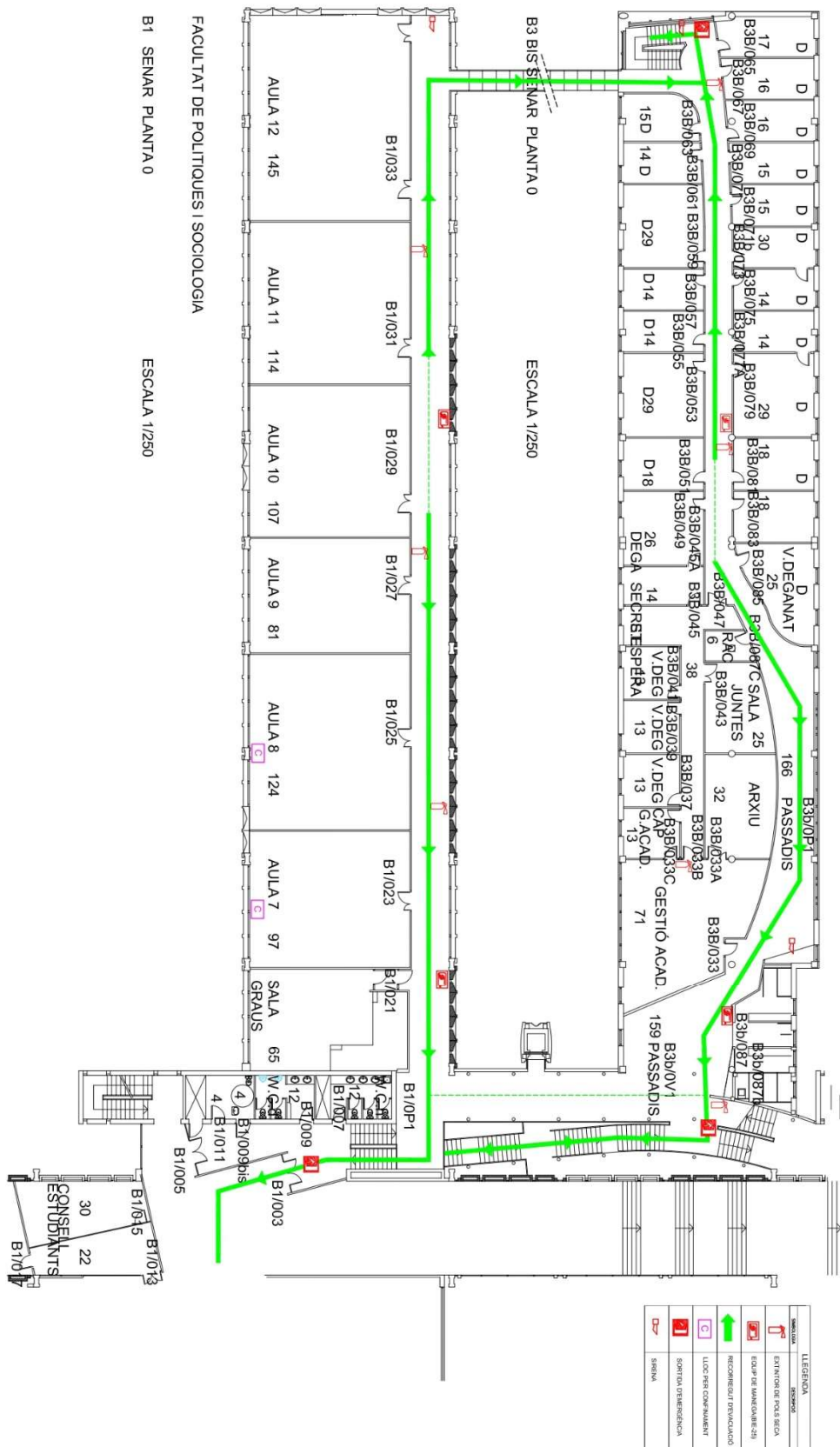
12. Plànols de l'edifici

Al plànols que s'annexen, s'han fet constar:

- ✓ Els recorreguts d'evacuació cap a l'exterior
- ✓ Els recorreguts d'evacuació alternatius
- ✓ Els llocs interiors previstos per al confinament
- ✓ La ubicació dels extintors
- ✓ La ubicació de les boques d'incendi equipades (BIE)

Els plànols que s'annexen són el següents:

1. Sector B1 plantes -1, 0 i 1
2. Sector B3bis plantes soterrani, -1, 0 i 1



LEGENDA	
	EXTINCION DE FOCUS SECA
	EQUIP DE MANTENIMENT
	RECORRIDOS DE EVACUACIO
	LLOC PER COMPARTIMENT
	SIGNALS D'EMERGENCIA
	SIGNALS

UNIVERSITAT AUTÒNOMA DE BARCELONA

PROJECTE EXECUTIU

Projecció: Pla d'Evacuació Facultat de Politiques i Sociologia

Autor del Projecte: Oficina Técnica DALI

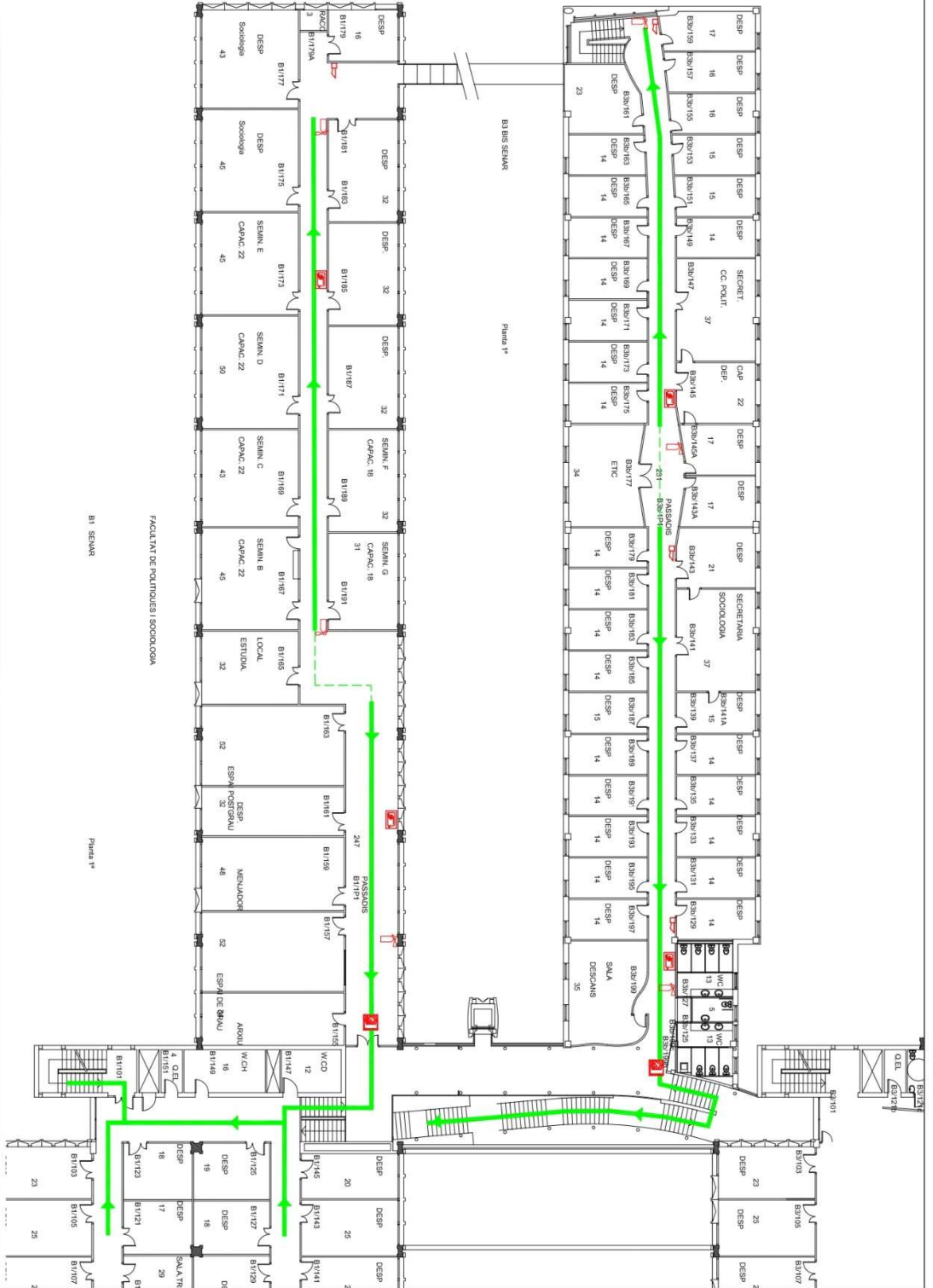
Director d'Arquitectura i Logística

Non Plànol: PLA EVACUACIÓ

Planta Baixa

Data	13/10/2020	Modificat	Escala	1/250	Format	A3
Nº Projecte	1200	Caràcter	Nº Plànol	V		

Símbol	Significat
[Icon]	LLEGENDA
[Icon]	ENTRADA DE FORA SECA
[Icon]	EQUIP DE MANTENIEMEN (30)
[Icon]	RECOMENÇU TREVUACIÓ
[Icon]	LLOC PER COMINAMEN
[Icon]	SÍMULA TREVUACIÓ
[Icon]	SERENA



LA UNIVERSITAT AUTÒNOMA DE BARCELONA
 LA FACULTAT DE CIÈNCIES POLITIQUES I DE SOCIOLOGIA
 LA SECCIÓ D'ENGINYERIA D'ARQUITECTURA I LOGÍSTICA

PROJECTE EXECUTIU
 Autor del Projecte: Oficina Tècnica DALI
 Projecte: Pla d'Evacuació Facultat de Ciències i Sociologia
 Direcció d'Arquitectura i Logística

UNIVERSITAT AUTÒNOMA DE BARCELONA
 Non Plànol:
 PLA D'EVACUACIÓ
 Planta Primera

Data	Modificat	Escala	Format
13/10/2020	1/250	A3	V
Nº Projecte	Cadificat	Nº Plànol	V
1200			

13. Aprovació del protocol

S'aprova aquest protocol, que consta de 38 pàgines numerades correlativament de l'1 al 38, i està adaptat a la Facultat de Ciències Polítiques i Sociologia

Bellaterra, 12 de setembre de 2007

Josep M^a Sanahuja Bonfill
Degà de la Facultat

Glòria Garcia Andrés
Administradora de centre



Signat.:



Signat.:

Aprovació de l'actualització del protocol

Bellaterra (Cerdanyola del Vallès), 23 de març de 2017



Joan Botella Corral
Degà de la Facultat



Esther Ponsà Sánchez
Administradora de Centre

Aprovació de l'actualització del protocol

Bellaterra (Cerdanyola del Vallès), 14 de juliol de 2020



Laura Feliu Martínez
Degana de la facultat



Esther Ponsà Sánchez
Administradora de centre

Aprovació de l'actualització del protocol

Bellaterra (Cerdanyola del Vallès), 3 de març de 2022

 Universitat Autònoma de Barcelona
Signat digitalment per:
Olga Serradell
Degana
Facultat de Ciències
Polítiques i de Sociologia

2022.03.0
7 11:38:52
+01'00'

Eva Vila
Morros - DNI
35121518N
(TCAT)

Firmado digitalmente por
Eva Vila Morros -
DNI 35121518N
(TCAT)
Fecha: 2022.03.03
08:45:44 +01'00'

Olga Serradell Pumareda
Degana de la Facultat

Eva Vila Morros
Administradora de centre

Aprovació de l'actualització del protocol

Bellaterra (Cerdanyola del Vallès), 18 de desembre de 2023

Olga Serradell Pumareda
Degana de la Facultat

Eva Vila Morros
Administradora de centre