

PROTOCOL GENERAL PER A EMERGÈNCIES

EDIFICI N

BIBLIOTECA DE COMUNICACIÓ I HEMEROTECA GENERAL

Servei de Prevenció i de Medi Ambient
Bellaterra (Cerdanyola del Vallès), març de 2017
Versió 2

Í N D E X

Primera part: Preliminars

Capítol	Pàgina
1. Objectiu del protocol	4
2. Normativa legal d'aplicació	5
3. Abast del protocol	6

Segona part: Manual d'autoprotecció

Capítol	Pàgina
4. Inventari dels possibles riscos	12
5. Inventari dels mitjans disponibles	13
6. Horaris que cal preveure	17
7. Equips d'emergència necessaris	18
8. Funcions dels equips d'emergència	20
9. Manual d'actuació	22
10. Implantació del protocol	29
11. Telèfons d'emergència i personal implicat	33
12. Plànols de l'edifici	34
13. Aprovació del protocol	35

PRIMERA PART

P R E L I M I N A R S

1. Objectiu del protocol

Aquest protocol neix com a conseqüència de l'acord entre la Direcció de la UAB i els delegats de prevenció. El ple del Comitè de Seguretat i de Salut va aprovar l'acord en la sessió extraordinària del dia 20 de febrer de 2004 i va ser presentat davant de la Inspecció de Treball el dia 25 de febrer del mateix any.

L'objectiu d'aquest protocol és establir l'estructura mínima necessària i els mecanismes d'actuació en cas d'emergència a fi d'assegurar la protecció de les persones, confinant-les o bé evacuant-les, i reduir al mínim les possibles conseqüències humanes i/o econòmiques que es podrien derivar d'una situació d'emergència.

Mitjançant aquest protocol, la UAB estableix les bases per al compliment dels articles 14, 20, 24 i 31 de la Llei 31/1995, de prevenció de riscos laborals; de la Llei 4/1997, de protecció civil de Catalunya, pel que fa referència a l'autoprotecció, i del desplegament normatiu d'ambdues. Per tant, és de compliment obligat per a tots els treballadors de la UAB adscrits a algun dels edificis objecte de l'abast del protocol i per a totes les persones que siguin a les seves dependències, en cas que el protocol sigui activat.

Aquest protocol està adaptat a l'índex per a plans d'autoprotecció, del qual la Comissió de Protecció Civil de Catalunya ha emès un informe favorable, i s'ha de completar amb l'avaluació de l'edifici de referència sobre el grau de compliment de l'NBE-CPI/96 i/o anteriors i del Decret 241/94.

També segueix les directrius marcades pel Pla d'autoprotecció general del campus com a model i integrador dels plans locals dels edificis.

L'aprovació del protocol correspon al director del Servei de Biblioteques i a l'administrador de Centre de la Facultat de Ciències de la Comunicació i s'haurà de comunicar per escrit al Servei de Prevenció i de Medi Ambient al qual es lliurarà una còpia en format paper i electrònic. El protocol l'haurà de ratificar el ple del Comitè de Seguretat i de Salut.

2. Normativa legal d'aplicació

L'adaptació i la implantació d'aquest protocol, obligatòries en els edificis en què és aplicable, es basen en la normativa legal següent:

- Llei 2/1985, de 21 de gener, sobre protecció civil.
- Llei 31/1995, de 8 de novembre, de prevenció de riscos laborals.
- Llei 4/1997, de 20 de maig, de protecció civil de Catalunya.
- Reial decret legislatiu 5/2000, de 4 d'agost, pel qual s'aprova el text refós de la Llei sobre infraccions i sancions en l'ordre social.
- Reial decret 2177/1996, de 4 de octubre, pel qual s'aprova la norma bàsica de l'edificació "NBE-CPI/96: Condicions de protecció contra incendis en els edificis".
- Reial decret 39/1997, de 17 de gener, pel qual s'aprova el Reglament dels serveis de prevenció.
- Reial decret 485/1997, de 14 de abril, sobre disposicions mínimes en matèria de senyalització de seguretat i salut en els llocs de treball.
- Reial decret 486/1997, de 14 de abril, sobre disposicions mínimes de seguretat i salut en els llocs de treball.
- Decret 241/1994, de 26 de juliol, sobre condicionants urbanístics i de protecció contra incendis en els edificis, complementaris de l'NBE-CPI/91.
- Ordre del Ministeri de l' Interior de 29 de novembre de 1984, per la qual s'aprova el *Manual de Autoprotección para el desarrollo del Plan de Emergencia contra Incendios y de Evacuación en Locales y Edificios*.

3. Abast del protocol

El present document per a emergències correspon i es redacta per a l' Edifici N de la Biblioteca de Comunicació i Hemeroteca General.

L'edifici N és una edificació independent, situada en el campus de Bellaterra. Disposa de 7 plantes, té caràcter administratiu i s'hi ubiquen:

Planta 0 Entrada Edifici (superfície construïda 1.232 m2)

Vestíbul principal
Escales principals
Zona ascensors
Àrea Catàlegs
Escales de servei
Pati Instal·lacions
Vestíbul sortida emergència.
Magatzem de sala exposicions
Sala reunions
Consigna
Armari Neteja
Armari seguretat
Armari Elèctric
Vestíbul lavabos
Lavabo minusvàlid
Lavabo dones
Lavabo homes
Entrada Distribuïdor
Armari connexions
Sortida d' Emergència
Accés soterrani
Préstec/Informació
Sala d 'Exposicions
Treball Campus
Oficina de Relacions Internacionals

Planta 1 Servei de Biblioteques-UTP-CEDOC-INCOM (superfície construïda 1.172m2)

Escales principals
Escales de servei
Pati instal·lacions
2 despatxos INCOM- CEO
2 despatxos CEDOC
Armari neteja
Vestíbul lavabos
Armari seguretat
Lavabo dones

Lavabo homes
Armari connexions
Sortida d' emergència
3 Despatxos Servei de Biblioteques.
Sala de reunions Direcció
5 Despatxos Procés tècnic
Sala de Reunions UTP
Armari elèctric

Planta 2 MEDIATECA (superfície construïda 1.172 m2)

Sales de Consulta
Taulell d' Informació
Escales principals
Escales de servei
Pati Instal·lacions
Armari Neteja
Armari seguretat
Lavabo dones
Lavabo homes
Armari connexions
Sortida d' Emergència
Vestíbul lavabos
Armari elèctric
4 despatxos personal biblioteca
5 cabines de treball en grup

Planta 3 BIBLIOTECA (superfície construïda 1.172 m2)

Sales de Consulta
Escales principals
Escales de servei
Pati instal·lacions
Fotocòpies
Armari neteja
Vestíbul lavabos
Armari seguretat
Lavabo Dones
Lavabo Homes
Armari connexions
Sortida d'Emergència
Armari elèctric
Taulell Informació
4 despatxos de personal biblioteca
6 cabines de treball individuals

Planta 4 HEMEROTECA (superfície construïda 1.172m2)

Accés Facultat
Sales de Consulta
Escales de servei
Pati instal·lacions
Sortida balcó
Taulell Informació
Armari neteja
Vestíbul lavabos
Armari seguretat
Lavabo Dones
Lavabo Homes
Armari connexions
Armari elèctric
4 despatxos de personal biblioteca
Sala Microformes
Servei Fotocòpies
4 cabines de treball individual
Accés terrat

Planta -1 Dipòsit (superfície construïda 2.293 m2)

10 dipòsits de documents
Dipòsit de documents de reserva antiga
Aula de Formació
Sala d'estudis
13 sales de treball en grup
Menjador PAS
Instal·lacions
Magatzem documentació
Espai de pas
Lavabos
Escales
Magatzem mobiliari
Muntecàrregues

Planta -2 Dipòsit (superfície construïda 2.293 m2)

10 dipòsits de documents
Dipòsit de documents de reserva
Prosegur
Quadres elèctrics
Magatzem
Vestidors i lavabos de personal
Magatzem manteniment
Magatzem neteja
Area per ocupar

Magatzem mobiliari
Instal·lacions A.C.
Recepció de material
Area de treball
Espais de pas
Escales
Zona instal·lacions

TERRAT (Coberta i sotacoberta)

Habitació control ascensors
Maquinaria climatització
Habitació instal·lacions

L'edifici de 7 plantes, amb forma rectangular, amb planta baixa i quatre plantes superiors i dues plantes inferiors, amb coberta transitable per instal·lacions, presenta una estructura de pilars i murs de formigó armat i forjats de llosa de formigó armat.

Té una superfície construïda total de 10.506 m² i està orientat en direcció nord-est.

A les cinc plantes superiors, de la 0 a la 5^a:

Atès el seu ús, d'acord amb l'NBE-CPI/96, calculem 1 persona per cada 2 m² a la biblioteca i a l'àrea de vestíbul (750 ocupants), 1 persona per cada 10 m² a les oficines o zones administratives (155 ocupants) i una persona per cada 40 m² a l'Arxiu (25 ocupants).

El total d'ocupants permès per la NBE és de 930, i el total declarat d'ocupants de la biblioteca és de 946. No obstant, donada la manca de delimitació d'usos en l'edifici aquesta diferència d'ocupació no és significativa.

A les dues plantes inferiors:

A la planta -1 hi ha una superfície de 420 m² d'ús públic de biblioteca per un càlcul 1 persona per cada 2 m² (210 ocupant). La resta d'espai és zona d'arxiu de documents amb un càlcul d'ocupació nul·la.

A la planta -2 tots els espais són zones d'arxiu de documents amb un càlcul d'ocupació nul·la, menys l'espai de recepció paqueteria amb un càlcul de 2/3 persones.

Sortides de l'edifici

Aquest edifici disposa de 2 sortides principals:

- 1 a la planta 0 al nivell de la Plaça Cívica
- 1 a la planta 4 al nivell de la Facultat de Ciències de la Comunicació.

Altres sortides:

- 1 sortida a l'exterior és a la planta -2, entrada de mercaderies d'ús restringit.
- 1 sortida a l'exterior a Treball Campus

Hi ha sortides d'emergència que donen a una escala exterior al extrem est de les plantes 0,1,2,3 i la sortida d'emergència exterior de la planta 4 és la sortida principal..

Dues escales comuniquen totes les plantes.

L'escala de servei és la sortida d'emergència de l'extrem oest que va des de la coberta fins a la planta 0.

Les escales principals estan a la banda est davant de 2 ascensors d'ús públic i les escales de servei estan a la banda oest on hi ha un 1 ascensor de servei.

SEGONA PART

MANUAL

D'AUTOPROTECCIÓ

4. Inventari dels possibles riscos

Els possibles riscos previsibles que poden originar una emergència a l'edifici N són els següents:

a) Riscos locals i que afectarien només a l'edifici:

- Incendi. Es tracta d'un edifici amb risc d'incendi alt i amb risc d'activació alt, per la qual cosa calen unes dispositius contra-incendis ben dimensionats.
- Amenaça de bomba o paquet sospitós. Si l'amenaça afecta només a l'edifici N s'activarà només aquest protocol; en cas contrari, s'activaran també els plans de la resta d'edificis de la Facultat de comunicació o, fins i tot, del campus.
- Inundació. El risc d'inundació pot afectar a la plantes soterrànies a causa de l'orografia del terreny.
- Fuita de gas o explosió interior. L'edifici disposa d'instal·lacions de gas natural, caldera i calefacció, per tant, cal preveure aquesta possibilitat.

b) Riscos generals que obligarien a l'activació del pla general del campus:

- ✓ Incendi forestal
- ✓ Fuita de gas exterior a l'edifici
- ✓ Enfonsament de construccions
- ✓ Contaminació química o explosió exterior
- ✓ Accident aeri
- ✓ Terratrèmols
- ✓ Condicions meteorològiques extremes:
 - ❖ *Pluja molt intensa*
 - ❖ *Nevada*
 - ❖ *Vent huracanat*
 - ❖ *Glaçades molt fortes*
 - ❖ *Tempesta amb caiguda de llamps*

c) Altres circumstàncies

Qualsevol altra circumstància que suposi un risc general per a les persones, els béns o el medi ambient.

5. Inventari dels mitjans disponibles

5.1 Mitjans tècnics de l'edifici

- **Vies d'evacuació.**
 - Donada la tipografia del terreny i l'existència d'una escala d'emergència a l'exterior, l'edifici disposa de vuit sortides a l'exterior a diferents nivells, quatre sortides a l'exterior en planta baixa, una sortida d'emergència en plantes de primera a tercera i una sortida directa en la planta quarta.
 - L'edifici disposa de tres escales interiors, de les quals una només connecta la planta primera i la planta baixa.
 - La longitud dels recorreguts d'evacuació no supera els 50 metres amb via alternativa a menys de 25 metres.
 - En general tots els passadissos compleixen l'amplada mínima normativa de 1 metre.
- **Espai exterior segur**
 - Hi ha un espai suficient per acollir a l'exterior, a la plaça cívica, les persones en cas que s'hagin de desallotjar i concentrar en un punt. Un lloc segur de concentració podria ser la cruïlla d'accés al tren que queda entre el Servei de reprografia i el Punt d'informació UAB.
- **Sectorització** contra incendis. L'edifici presenta diversos sectors d'incendi:
 - El sector principal, d'uns 6000 m² constituït pel conjunt de les 5 plantes superiors que estan comunicades a través d'un pati central amb nucli d'escales i d'ascensors la resta dels sectors identificats són, el nucli de comunicacions verticals de planta coberta a planta baixa, el pati d'instal·lacions generals, que inclou la cambra d'instal·lacions de coberta i les zones de servei de plantes que donen accés a l'escala exterior d'incendi i que constitueixen sectors independents a cada planta.
 - D'acord amb la NBE, el màxim sector d'incendi permès és de 2.500 m²
 - Els sectors d'incendi de les zones de servei semblen no garantir a totes les plantes la correcta resistència al foc en el conjunt de paraments que la delimiten respecte de la resta de l'edifici i respecte de les sales d'instal·lacions, paraments RF-120 i portes RF-60.
 - Les cambres d'ascensors de coberta constitueixen sectors independents.
 - Les dues escales de servei que comuniquen amb la planta soterrani (estan sectoritzades en planta baixa respecte a la resta de l'edifici).
 - Cambra d'aire o galeria de servei en la planta baixa i la primera planta que comunica amb la planta soterrani i que podria comunicar amb l'interior de l'edifici pel fals sostre.
- **Partició interior.** Els elements de partició interior són en general envans lleugers tipus "Pladur", tancaments de vidre, plafons de fusta, fusteries d'alumini i fusteries de fusta, tots ells elements que juntament amb l'existència de fals sostres no permeten definir cap sector d'incendi diferent de la possible sectorització descrita per plantes.

- **Càrrega de foc.** L'edifici està ocupat majoritàriament per la biblioteca (plantes 2, 3 i 4) amb una càrrega de foc promig de 479Mcal/m² i risc d'activació Alt (3) del que resulta una càrrega de foc ponderada $Q_p=1.437$ Mcal/m² (risc d'incendi Alt).
 - Les plantes 1 i 2 són d'oficines i d'ús públic, amb una càrrega de foc promig de 114 Mcal/m² i risc d'activació baix (1), del què resulta una càrrega de foc ponderada $Q_p=114$ Mcal/m² (risc d'incendi baix).
 - Les plantes -1 i -2 són bàsicament zones d'arxiu de documents amb càrrega de foc promig de 479 Mcal/m² i risc d'activació Alt (3), del què resulta una càrrega de foc ponderada $Q_p= 1.437$ Mcal/m² (risc d'incendi Alt).

- **Extintors.** L'edifici està dotat dels extintors següents:
 - Planta soterrani -2 : 3 de CO₂ i 19 de pols
 - Planta soterrani -1 : 1 de CO₂ i 10 de pols
 - Planta baixa : 8 de pols.
 - Planta primera : 5 de pols.
 - Planta segona : 7 de pols
 - Planta tercera : 7 de pols
 - Planta quarta : 6 de pols
 - Planta cinquena (coberta) : 1de CO₂ i 2 de pols.

Segons l' informe de SGS el nombre d'extintors de l'edifici és insuficient

- **Mànegues.** L'edifici està dotat de les següents mànegues:
 - Planta soterrani -2 : 9
 - Planta soterrani -1 : 8
 - Planta baixa : 4
 - Planta primera : 4
 - Planta segona : 4
 - Planta tercera : 4
 - Planta quarta: : 4
 - Planta cinquena (coberta) : 2

- **Hidrants.** L' hidrant més proper a l'edifici N es troba a la porta de la Facultat de Ciències de la Comunicació, a uns 200 metres del punt més proper de l'edifici.

- **Enllumenat d'emergència.** La biblioteca està dotada amb un nombre suficient de grups autònoms tipus Legrand en els recorreguts d'evacuació i sortides de local.

- **Instal·lació de detecció.** D'acord amb la legislació vigent es disposa de detecció de foc en tot l'edifici.

- **Instal·lació d'extinció automàtica.** No en té. Només se'n disposa a la planta -2.

- **Instal·lació de polsadors.** L'edifici disposa de polsadors d'alarma d'incendis en la totalitat de l'edifici al costat de les mànegues. La central d'alarma està situada a consergeria i connectada al sistema general de detecció del campus.
- **Senyal acústic d'evacuació.** Es disposa d'un pulsador de senyal acústic d'evacuació en el notifier del sistema d'alarmes de l'edifici.
- **Sistemes de comunicació.** L'edifici disposa dels sistemes de comunicació següents:
 - Telefonia fixa: Tots els despatxos estan dotats, com a mínim, d'un telèfon de la xarxa bàsica.
 - Telefonia mòbil: Només els membres de l'equip de primers auxilis disposen de telèfons mòbils. Això no sembla suficient en cas d'activació de protocol.
 - Fax: Hi ha 5 equips de Fax, a direcció del Servei de Biblioteques, a la Biblioteca de Comunicació, a l'ORI, a l'INCOM i a Treball campus.
 - Correu electrònic: Tots els treballadors disposen d'ordinador connectat a la xarxa d'Internet i correu electrònic.
- **Senyalització dels mitjans manuals** de la lluita contra incendis. Els extintors i les mànegues contra incendis disposen de la senyalització adequada.
- **Senyalització d'evacuació** de l'edifici. La senyalització i l'enllumenat de vies d'evacuació és insuficient, especialment en el recorregut de l'escala de servei on és inexistent.
- **Megafonia.** L'edifici disposa de megafonia a totes les plantes.

5.2 Recursos humans de l'edifici

En aquest edifici hi ha dos tipus d'ocupants habituals, uns amb horaris fixes i uns altres amb un horari totalment imprevisible. Formen el primer grup el personal d'administració i serveis (PAS), que tenen el seu lloc fix de treball en aquest edifici. L'altre grup està constituït per personal docent i investigador (PDI) i becaris de col·laboració i/o investigació que fan estades puntuals.

Dins del primer grup:

Horari matí: de 8h a 15h =5 persones

Horari partit-flexible: de 9h a 17h =29 persones

Horari partit-flexible (2 tardes a la setmana): de 9h a 14:30h (3 dies) i de 9h a 18h (2 dies)=5 persones

Horari tarda-flexible: de 14h a 21h =5 persones

Horari tarda-flexible: 14:30h a 21:30h =12 persones

5.3 Mitjans externs a la UAB

Els mitjans externs, per a tots els edificis, són els següents:

- Bombers de la Generalitat de Catalunya. Estan ubicats dins del campus, i el temps d'actuació és entre 5 i 10 minuts.
- Policia nacional. Està ubicada al casc urbà de Cerdanyola del Vallès, i el temps d'actuació és entre 10 i 15 minuts.
- Policia municipal. Està ubicada al casc urbà de Cerdanyola del Vallès, i el temps d'actuació és entre 10 i 15 minuts.
- Mossos d'esquadra de la Generalitat de Catalunya.
- Consorci hospitalari del Parc Taulí de Sabadell. Està situat a uns 8 km del campus de Bellaterra.
- Hospital General de Catalunya. Està situat al terme municipal de Sant Cugat del Vallès, a uns 10 km del campus de Bellaterra.
- Ambulàncies.

6. Horaris que cal preveure

L'edifici està obert i té activitat laboral, llevat de la vigilància i de la neteja, des de les 8 fins a les 21,30 hores. Per tant, per a casos d'emergència, podem establir els horaris següents:

- Horari laboral amb personal parcial: de dilluns a divendres, no festius ni vacances, de 8 a 9 hores.
- Horari laboral amb personal total: de dilluns a divendres, no festius ni vacances, de 9 a 17 hores.
- Horari laboral amb personal reduït: de dilluns a divendres, no festius ni vacances, de 17 a 21,30 hores.
- Horari laboral amb personal reduït, mes d'agost, setmana santa i Nadal.
- Horari no laboral: de dilluns a divendres, de 21,30 a 8 hores; dissabtes, diumenges i festius les 24 hores.

Atesa la distribució d'horaris i de personal, cal preveure una implantació del protocol en cinc horaris diferents:

7 Equips d'emergència necessaris

7.1 El director del protocol

És la màxima autoritat de l'edifici mentre estigui activat el protocol. Desenvoluparà les tasques de director de protocol d'aquest edifici el Director del Servei de biblioteques o, en la seva absència, el seu substitut.

Com a primer suplent, Cap de la Biblioteca de Comunicació i Hemeroteca General

Com a segon suplent, Subdirectora del Servei de biblioteques

7.2 El cap d'emergències

Ha de dirigir la gestió operativa de l'emergència. Desenvoluparà les tasques de cap d'emergències el responsable de suport logístic o, en la seva absència, el seu substitut.

Com a primer suplent, Auxiliar de servei

Com a segon suplent, Auxiliar de servei

7.3 Comitè per a situacions d'emergència. (CSE)

En formen part el director del protocol, el cap d'emergències i l'administrador de centre.

7.4 L'equip de primera intervenció (EPI)

Aquest equip estarà constituït per dues persones en horari total i per una persona en horari reduït.

7.5 L'equip de primers auxilis (EPA)

L'equip de primers auxilis de l'edifici N fou constituït l'any 2002 amb voluntaris.

Actualment hi ha 2 persones de l'EPA, una amb horari de 8 a 15 hores i l'altra amb horari de 14 a 21.

7.6 L'equip d'alarma i d'evacuació o confinament (EAEC)

A efectes de l'evacuació, l'edifici es divideix en els sectors següents:

Planta 0: 1

Planta 1: 2

Planta 2: 1

Planta 3: 1

Planta 4: 1

Planta -1: 1

Planta -2: 1

S'han de nomenar tants membres de l'EAEC com sectors d'evacuació hi hagi, més dos suplents i els encarregats de les persones amb minusvalies físiques i psíquiques, sempre que sigui possible. Les seves funcions podran ser assumides per l'EPI si la disponibilitat de personals és insuficient per dur a terme totes les tasques.

7.7 Centre de control

S'estableix com a centre de control el taulell de préstec de la planta 0.

7.8 Lloc de confinament

Per al confinament de les persones es determina la planta -1.

7.9 Lloc exterior de reagrupament

- Per al reagrupament exterior per la planta 0 es determina a la plaça cívica, a la cruïlla d'accés al tren que queda entre el Servei de Reprografia i el Punt d'informació UAB. Aquest espai queda prou allunyat de l'edifici i és prou gran per acollir a totes les persones desallotjades. El reagrupament exterior de les persones que surtin per la planta 4 serà a uns metres passada la passarel·la de fusta que dona a la Facultat de Ciències de la Comunicació

La distribució dels equips agrupats per horaris laborals està especificat a l'Annex I a aquest document (veure Annex I).

A) Equips per a l'horari laboral en període de Serveis Mínims.

En període de Serveis Mínims hi ha a l'edifici un total de 3 o 4 administratius, 1 auxiliar de servei i 1 o 2 bibliotecaris de la Biblioteca de Comunicació i Hemeroteca General i un treballador del Servei de Biblioteques. En aquest cas, l'equip d'emergència és variable. Per això, es relacionen els càrrecs per tipologia de plaça.

Càrrec	Plaça
Director i cap d'emergències	Bibliotecari1
Suplent	Bibliotecari2
Primera intervenció	Auxiliar de servei
Sector d'evacuació Planta -1 i -2	Administratiu 1
Sector d'evacuació Planta 0 -2	Administratiu 2
Sector d'evacuació Planta 1	Bibliotecari o Administratiu SdB
Sector d'evacuació Planta 3-4	Administratiu 3

E) Equips per a l'horari no laboral.

En horari no laboral, l'edifici no disposa de personal, per tant, les possibles emergències seran ateses pel personal de vigilància, d'acord amb el protocol ja establert i implantat per a aquests casos.

8. Funcions dels equips d'emergència

Correspon al **director del protocol**:

- ✓ Declarar la situació d'emergència.
- ✓ Activar ell mateix el protocol o per indicació del director del Pla d'autoprotecció general del campus de Bellaterra.
- ✓ Ser el responsable de la direcció operativa del protocol.
- ✓ Formar part del CSE i prendre part en les seves decisions col·legiades.
- ✓ Atendre les possibles consultes o problemes plantejats pel PDI.
- ✓ Obeir i fer obeir les ordres del CSE general, en cas d'activació del Pla general del campus.
- ✓ Comunicar al CSE general l'activació del protocol de l'edifici.
- ✓ Assumir les funcions de comunicació.
- ✓ Ordenar l'avís als equips externs (bombers, policia, ambulàncies)
- ✓ Decretar el final de l'emergència.
- ✓ Dirigir les activitats pròpies de l'organització per tal de tornar a la normalitat.
- ✓ Participar en l'avaluació final de l'emergència.

Correspon al **cap d'emergències**:

- ✓ La direcció tècnica i logística de l'emergència en l'àmbit local.
- ✓ Ser el màxim responsable de la gestió operativa del Pla i coordinar aquesta gestió.
- ✓ La direcció de tots els equips d'emergència de l'edifici.
- ✓ Formar part del CSE i prendre part en les seves decisions col·legiades.
- ✓ Obeir i fer obeir les ordres del CSE general, en cas d'activació del Pla general del campus.
- ✓ Rebre els representants dels serveis externs i acompanyar-los, ell mateix o mitjançant el cap de l'EPI, al punt de l'emergència.
- ✓ Assegurar l'assistència personalitzada als membres de la comunitat universitària amb discapacitat física o psíquica presents al seu edifici en el moment de l'emergència.
- ✓ No atendre cap consulta o problema de persones que no siguin membres dels equips d'emergència locals.
- ✓ Coordinar la tornada a la normalitat i la posada en funcionament de tots els serveis, un cop finalitzada l'emergència.
- ✓ Participar en l'avaluació final de l'emergència.

Correspon a l'**administrador de centre**:

- ✓ Nomenar els integrants dels diferents equips d'emergència, llevat del CSE.
- ✓ Formar part del CSE i prendre part en les seves decisions col·legiades.
- ✓ Coordinar l'EAEC local i controlar el desallotjament de l'edifici o el confinament de les persones dins de l'edifici.
- ✓ Obeir i fer obeir les ordres del CSE general, en cas d'activació del Pla general del campus.
- ✓ Atendre les possibles consultes o problemes plantejats pel PAS.

- ✓ Col·laborar amb el director del Pla i el cap d'emergències en tot el que convingui.
- ✓ Participar en l'avaluació final de l'emergència.

Correspon als membres de l'**equip d'alarma i d'evacuació o confinament**:

- ✓ Obeir les ordres del cap d'emergències.
- ✓ Dirigir i coordinar l'evacuació del seu sector o confinar-hi els usuaris, d'acord amb les instruccions rebudes.
- ✓ Col·laborar en l'evacuació o el confinament de les persones amb discapacitat física o, si calgués, amb discapacitat psíquica.
- ✓ Atendre les consultes de les persones que cal evacuar o confinar.
- ✓ Comunicar al cap d'emergències l'evacuació i les incidències que hi ha hagut.
- ✓ Dur a terme les altres funcions que li siguin encomanades pel cap d'emergències.

Correspon als membres de l'**equip de primera intervenció**:

- ✓ Obeir les ordres del cap d'emergències.
- ✓ Tractar d'extingir els conats d'incendi amb els mitjans manuals disponibles d'acord amb la formació rebuda.
- ✓ Tancar el subministrament de gas en cas d'incendi.
- ✓ Tancar portes, finestres i sistemes d'aire en cas de confinament.
- ✓ Comunicar al cap d'emergències les circumstàncies de l'incendi o altres incidències.
- ✓ Dur a terme les altres funcions que li siguin encomanades pel cap d'emergències o altres membres del CSE.

Correspon als membres de l'**equip de primers auxilis**:

- ✓ Obeir les ordres del cap d'emergències.
- ✓ Atendre els possibles ferits.
- ✓ Avisar el Servei Assistencial de Salut, seguir les seves indicacions i col·laborar amb els serveis mèdics externs.
- ✓ Dur a terme les altres funcions que li siguin encomanades pel cap d'emergències o altres membres del CSE.

9. Manual d'actuació

Cal preveure que en cas d'activació del pla general, el CSE de l'edifici N , de segon nivell ha de ser avisat des de l'edifici de primer nivell de la Facultat de Ciències de la Comunicació.

9.1 Consideracions generals

El director del protocol i el cap d'emergències poden assignar als membres dels equips qualsevol tasca relacionada amb el control de l'emergència, encara que sigui totalment diferent d'aquella per a la qual va ser nomenat, sempre que:

- a) tingui la formació adequada,
- b) disposi dels mitjans tècnics necessaris i
- c) es respectin les mesures preventives.

Tanmateix, poden assignar tasques relacionades amb el control de l'emergència a qualsevol persona de l'edifici respectant els tres supòsits anteriors.

El director del protocol, el cap d'emergències i l'administrador de centre mai no poden assignar tasques que suposin un risc per a les persones.

En cas d'activació d'aquest protocol, totes les persones presents a l'edifici relacionades amb la UAB (professorat, PAS, estudiants, empreses concessionàries, etc.) queden supeditades i sota les ordres del CSE. Així mateix, han de seguir les instruccions que estableix aquest protocol totes les persones alienes a la UAB que siguin dins de l'edifici: proveïdors, visitants, comercials, pares d'alumnes, etc.

9.2 Activació del protocol

L'activació i desactivació del protocol correspon exclusivament al seu director.

Nivells d'activació del protocol. D'acord amb el que estableix el Pla d'autoprotecció general, hi ha els nivells d'activació següents:

- Nivell 0. Estat de prealerta per al CSE. La vida universitària continua amb normalitat. No se suspèn cap activitat.
- Nivell 1. Estat d'alerta per a tots els ocupants de l'edifici. La vida universitària continua amb normalitat, encara que els equips d'emergència estan equipats i preparats per a actuar. No se suspèn cap activitat.
- Nivell 2. Evacuació parcial. Evacuen solament els estudiants i continua l'estat d'alerta per a la resta. Se suspenen les activitats docents i lúdiques.
- Nivell 3. Evacuació general, excepte els serveis mínims ampliat detallats en el Pla general. Se suspenen totes les activitats, excepte les dels equips de serveis mínims.
- Nivell 4. Evacuació total, excepte els serveis mínims reduïts detallats en el Pla general. Es tanca l'edifici.
- Nivell 5. Confinament general. Se suspenen totes les activitats.

Abast d'activació del protocol. En funció de l'abast, l'emergència pot ser:

- Parcial. Afecta una o més parts de l'edifici però no la resta, encara que pot estendre's o no. Pot controlar-se amb els mitjans propis.
- General. Afecta tot l'edifici i per a controlar-la cal comptar amb les ajudes externes.

Aquest protocol s'activa en els casos següents:

- Incendi.
- Amenaça de bomba.
- Inundació.
- Fuita de gas.
- Contaminació física, química o biològica que afecti una part important o la totalitat de l'edifici.
- Activació del Pla general del campus de Bellaterra.
- Altres circumstàncies que suposin un risc per a les persones, els béns o el medi ambient.
- Si així ho ordena alguna autoritat competent de la institució (director del pla d'autoprotecció general, cap d'emergències generals o cap de l'equip general d'intervenció).
- Exercicis dels equips.
- Simulacres d'emergència.

9.3 Accions generals per a tot tipus d'emergència

a) L'emergència es pot preveure

Possibilitat de condicions meteorològiques extremes a curt termini.

Llevat de circumstàncies excepcionals, el protocol local no pot ser activat fins que hagi estat activat el Pla d'autoprotecció general del campus i el centre hagi rebut l'ordre d'activació des del CSEG.

- ✓ El director del pla contacta amb la resta de membres del CSE i els posa en estat de prealerta.
- ✓ Els membres del CSE estan localitzables dins del campus.
- ✓ Els membres del CSE posen a l'abast el protocol.

b) Les condicions empitjoren

El centre ha de rebre l'ordre d'estat d'alerta des del CSEG.

- ✓ El director del protocol activa la fase d'alerta.
- ✓ Reuneix el CSE al centre de control.
- ✓ Posa en estat d'alerta els membres dels equips d'emergència i comprova que tots són a l'edifici.
- ✓ Els membres dels equips d'emergència romanen al seu lloc de treball i posen a l'abast l'equipament necessari: armilles identificatives, farmacioles, telèfons mòbils.
- ✓ Cap membre d'un equip d'emergència no pot sortir de l'edifici, llevat en cas de motius relacionats amb el control de l'emergència.
- ✓ La vida universitària continua amb normalitat.

c) S'inicia l'emergència o apareix sobtadament

- ✓ Si cal, el director del protocol l'activa i convoca urgentment la resta de membres del CSE.
- ✓ El CSE agafa la còpia del protocol i es reuneix al centre de control.
- ✓ El CSE determina el tipus d'emergència en funció de l'abast (parcial o general) i el nivell d'activació (2, 3, 4 o 5). El nivell d'activació significa l'evacuació o el confinament corresponent de les persones.
- ✓ Els membres de l'EPA i de l'EPI aniran al centre de control on rebran les instruccions concretes del cap d'emergències.
- ✓ Si es tracta d'una evacuació, es fa sonar el senyal acústic i l'EAEC coordina l'evacuació dels ocupants cap als punts exteriors de reagrupament.
- ✓ Si es tracta d'un confinament, s'avisarà per megafonia, si n'hi ha, o per telèfon els integrants de l'EAEC i aquests coordinen el confinament cap al lloc establert.
- ✓ Cal avisar el servei de seguretat del campus.
- ✓ Si l'edifici disposa de megafonia, el CSE ordena que es donin instruccions per a l'evacuació o el confinament per aquest mitjà.

d) Evacuació

- ✓ En el cas del professorat que estigui fent classe en el moment de l'emergència, el professor és el responsable de conduir els seus alumnes fins al lloc exterior segur.
- ✓ En primer lloc, han de desallotjar els estudiants, mentre que el personal de la UAB, pertanyi o no a equips d'emergència, ha de col·laborar en el desallotjament dels estudiants.
- ✓ Si hi ha personal no habitual de la UAB (proveïdors, visitants, clients de l'HCV, etc.), el personal de la UAB que els estigui atenent és l'encarregat de la seva correcta evacuació fins a un lloc segur.
- ✓ Si l'evacuació és total, un cop ho hagin fet els estudiants, cal desallotjar la resta. L'EAEC i el CSE seran els últims a desallotjar l'edifici, quan així ho ordeni el cap d'emergències de l'edifici.
- ✓ Des del primer moment, cal deixar obertes les portes dels locals amb accés restringit, llevat dels laboratoris de contenció biològica de nivell 3 i de les instal·lacions radioactives ja que tenen protocols específics.
- ✓ En els nivells 3 i 4 d'evacuació i davant situacions d'emergència no urgent, les persones que estiguin treballant en laboratoris experimentals han de tancar els equips, si és possible, i garantir que cap instal·lació o treball en marxa suposi un risc per a les persones o les coses. Els que estiguin treballant amb animals de laboratori, han de deixar-los en condicions que no suposin un risc per a aquests animals i amb prou menjar i beure per a sobreviure el temps que es calculi que pot durar l'emergència.
- ✓ A fi i efecte de descarregar tant com es pugui les línies elèctriques, quan l'edifici hagi estat desallotjat, l'EPI ha de tancar tots els focus de llum que no siguin imprescindibles.

e) Confinament

- ✓ En el cas del professorat que estigui fent classe en el moment de l' emergència, el professor és el responsable de conduir els alumnes fins al lloc interior segur.
- ✓ Si hi ha personal no habitual de la UAB (proveïdors, visitants, clients de l'HCV, etc.), el personal de la UAB que els estigui atenent és l' encarregat del seu correcte confinament al lloc segur. A causa del seu desconeixement de l'edifici, l'EAEC els prestarà una especial atenció.
- ✓ Els integrants de l'EPI són els encarregats de comprovar i garantir el tancament de portes exteriors i de totes les finestres de l'edifici. El cap de l'EPI ha de tancar els sistemes generals de ventilació i d'aire condicionat que suposin una aportació d'aire exterior.
- ✓ En els laboratoris on hi hagi equips de ventilació o d'aire condicionat que suposin una aportació d'aire exterior, cal tancar immediatament tots aquests equips.
- ✓ En els laboratoris experimentals, davant situacions d'emergència no urgent, cal tancar tots els equips, si és possible, i garantir que cap instal·lació o treball en marxa suposi un risc per a les persones o les coses. Això és especialment important en treballs amb foc o en calent.
- ✓ En els laboratoris on es treballi amb animals de laboratori, davant situacions d'emergència no urgent, cal deixar-los en condicions que no suposin un risc per a aquests animals, i amb prou menjar i beure per a sobreviure el temps que es calculi que pot durar l' emergència.
- ✓ Totes aquestes tasques les han de supervisar els responsables dels laboratoris, si estan presents a l'àrea de treball.
- ✓ A fi i efecte de descarregar tant com es pugui les línies elèctriques, quan el personal hagi estat confinat, l'EPI ha de tancar tots els focus de llum que no siguin imprescindibles per al desenvolupament de les tasques d'atenció als confinats.

f) Finalitza l'emergència

- ✓ El director del protocol és l' única persona que pot decretar la finalització de l'estat d'emergència i la tornada a la normalitat.
- ✓ Si s'ha activat el Pla d'autoprotecció general, l'ordre de tornada a la normalitat la determina el CSEG.
- ✓ Si hi han intervingut ajuts externs (bombers, policia, assistència sanitària), la decisió de finalitzar l'estat d'emergència s'ha de prendre després d'escoltar els informes dels professionals externs.
- ✓ En finalitzar l'emergència, cal avaluar-la i redactar-ne un informe. En l'avaluació participaran els membres del CSE, el cap de l'EPI i els responsables de les forces externes que hi hagin intervingut. L'informe escrit s'ha de remetre al Comitè de Seguretat i Salut per al seu coneixement i al Servei de Prevenció i de Medi Ambient perquè en tingui constància i l'arxivi.

9.4 Accions específiques segons el tipus d'emergència

a) Incendi

- ✓ El cap d'emergències envia el cap de l'EPI a avaluar l'emergència.
- ✓ El cap de l'EPI informa el cap d'emergències per tal que pugui prendre les decisions oportunes.
- ✓ L'EPI tracta d'extingir el foc amb els mitjans manuals.
- ✓ Si l'extinció no és possible, es dona avís a bombers i al servei de seguretat perquè condueixin els bombers fins al lloc de l'emergència i s'ordena l'evacuació.
- ✓ L'EAEC ha de procurar que els accessos a l'edifici estiguin lliures per als vehicles d'emergència.

b) Amenaça de bomba o paquet sospitós

- ✓ Cal avisar els tècnics en desencebament d'explosius (TEDAX) i seguir les seves instruccions.
- ✓ El CSE ha d'ordenar l'evacuació immediata i total de l'edifici.
- ✓ El CSE ha de traslladar el centre del control a l'exterior de l'edifici.
- ✓ Si és possible, per megafonia o altre sistema, cal recomanar que s'agafin paquets, bosses i altres objectes personals.
- ✓ L'EAEC ha d'obrir portes i finestres per a minimitzar els efectes d'una possible explosió.
- ✓ El CSE ha d'ordenar a l'EAEC que no hi hagi concentració de persones a una distància inferior a dues vegades l'alçària de l'edifici.
- ✓ Així mateix, l'EAEC ha d'impedir que algú es pugui acostar a l'edifici a menys de la distància assenyalada.
- ✓ L'EAEC ha de romandre al costat dels evacuats en l'espera de noves ordres.
- ✓ En arribar els TEDAX, l'EPI s'ha de posar a les seves ordres, i els ha d'informar i ajudar en el que sigui necessari.

c) Pluja molt intensa i/o inundació

- ✓ Cal ordenar el confinament a l'interior de l'edifici i l'EAEC ha de controlar que ningú no surti de l'edifici o de les zones assenyalades.
- ✓ El CSE ha d'ordenar a l'EPI el tancament de portes, finestres i de qualsevol altra obertura exterior de l'edifici.
- ✓ Si hi ha caiguda de llamps, l'EAEC ha de confinar les persones dins de la zona de cobertura dels parallamps.
- ✓ L'EPI ha de desconnectar els aparells elèctrics que no siguin imprescindibles.

d) Fuita de gas o explosió interior

- ✓ El CSE ha d'ordenar l'evacuació immediata i total de l'edifici.
- ✓ El CSE ha de traslladar el centre del control a l'exterior de l'edifici.
- ✓ El CSE ha d'avisar els bombers.
- ✓ El CSE ha d'avisar la unitat de manteniment de la UAB.
- ✓ Cal desconnectar tots els aparells elèctrics i els que treballen amb flama oberta.

- ✓ Cal seguir les consignes d'actuació dels bombers i dels tècnics de l' Àrea d' Arquitectura i d' Urbanisme.

e) Contaminació química interior

- ✓ El CSE ha d'ordenar l'evacuació immediata i total de l'àrea afectada.
- ✓ El CSE ha de traslladar el centre del control a l'exterior de l'edifici.
- ✓ El CSE ha d'avisar els bombers.
- ✓ El responsable del laboratori on s'ha originat l'emergència informará el CSE i els bombers de les característiques del contaminant.
- ✓ Cal desconnectar tots els aparells elèctrics dels laboratoris i els que treballen amb flama oberta.
- ✓ Cal desconnectar tots els sistemes de ventilació i de climatització.
- ✓ Cal seguir les consignes d'actuació dels bombers.
- ✓ No es podrà ocupar de nou l'edifici fins que no hagi estat totalment descontaminat.

f) Contaminació física

- ✓ El CSE ha d'ordenar l'evacuació immediata i total de l'àrea afectada.
- ✓ El CSE ha de traslladar el centre del control a l'exterior de l'edifici.
- ✓ El CSE ha d'avisar la Unitat Tècnica de Protecció Radiològica (UTPR).
- ✓ S'activarà el pla d'emergència específic de la instal·lació.
- ✓ El supervisor de la instal·lació on s'ha originat l'emergència informará el CSE i els tècnics de la UTPR de les característiques i abast de la contaminació.
- ✓ Cal seguir les consignes d'actuació dels tècnics de la UTPR.
- ✓ No es podrà ocupar de nou l'edifici fins que no ho autoritzin explícitament els tècnics de la UTPR.

g) Contaminació biològica

- ✓ El CSE ha d'ordenar l'evacuació immediata i total de l'àrea afectada.
- ✓ El CSE ha de traslladar el centre del control a l'exterior de l'edifici.
- ✓ S'activarà el pla d'emergència específic de la instal·lació.
- ✓ El responsable de la instal·lació on s'ha originat l'emergència informará el CSE de les característiques del contaminant.
- ✓ El responsable de la instal·lació on s'ha originat l'emergència serà l'encarregat de la descontaminació de l'edifici.
- ✓ No es podrà ocupar de nou l'edifici fins que no hagi estat totalment descontaminat.

h) Incendi forestal

- ✓ Un incendi forestal significa l'activació del Pla d'autoprotecció general del campus. En conseqüència, les ordres i les instruccions concretes les ha de donar el CSEG.

i) Fuita de gas exterior

- ✓ Cal avisar la unitat de manteniment de l' Àrea d' Arquitectura i d' Urbanisme.
- ✓ Cal seguir les seves instruccions sobre evacuació o no de l'edifici, tancament d'aparells amb flama oberta, etc.
- ✓ El CSE ha de posar els equips d'emergència a disposició dels tècnics de manteniment.

j) Enfonsament de construccions

- ✓ El CSE ha d'ordenar l'evacuació immediata i absoluta de l'edifici en qüestió.
- ✓ El CSE ha de demanar l'ajuda dels bombers.
- ✓ Cal avisar el cap d'emergències generals i l'Àrea d'Arquitectura i d'Urbanisme.
- ✓ El CSE ha d'ordenar a l'EAEC que no hi hagi concentració de persones a una distància inferior a dues vegades l'alçària de l'edifici.
- ✓ Així mateix, l'EAEC ha d'impedir que algú es pugui acostar a l'edifici a menys de la distància assenyalada.
- ✓ L'EAEC ha de romandre al costat dels evacuats en l'espera de noves ordres.
- ✓ El director del protocol no pot ordenar la desactivació del protocol fins que li ho diguin els bombers i els tècnics de l'Àrea d'Arquitectura i d'Urbanisme.

k) Contaminació química per núvol tòxic

- ✓ Aquest tipus d'emergència significa l'activació del Pla d'autoprotecció general. En conseqüència, les ordres i les instruccions concretes les ha de donar el CSEG.
- ✓ El CSEG ha d'ordenar el confinament de les persones dins de l'edifici.
- ✓ L'EAEC ha de garantir que cap persona surti de l'edifici abans que així ho autoritzi el director del protocol.
- ✓ L'EPI ha de tancar portes i finestres, i tot tipus de ventilació amb l'exterior.
- ✓ Els responsables dels laboratoris experimentals han de garantir el tancament de tots els sistemes d'aire de la seva àrea de treball: ventilació, extracció localitzada, aire condicionat, etc.

l) Explosió exterior per transport de mercaderies perilloses a la B-30

- ✓ Aquest tipus d'emergència significa l'activació del Pla d'autoprotecció general. En conseqüència, les ordres i les instruccions concretes les ha de donar el CSEG.

m) Accident aeri

- ✓ Aquest tipus d'emergència significa l'activació del Pla d'autoprotecció general. En conseqüència, les ordres i les instruccions concretes les ha de donar el CSEG.

n) Terratrèmols

- ✓ Aquest tipus d'emergència significa l'activació del Pla d'autoprotecció general. En conseqüència, les ordres i les instruccions concretes les ha de donar el CSEG.
- ✓ El CSE ha d'ordenar l'evacuació immediata i total de l'edifici, almenys fins al carrer.
- ✓ Si encara és possible, l'EPI ha de tancar les claus de pas de l'aigua i del gas i els quadres elèctrics.
- ✓ El CSE ha d'ordenar a l'EAEC que la concentració dels evacuats sigui a una distància igual o superior a dues vegades l'alçària de l'edifici.
- ✓ Així mateix, l'EAEC ha d'impedir que algú es pugui acostar a l'edifici a menys de la distància assenyalada.

o) Nevada o glaçada molt forta

- ✓ Aquest tipus d'emergència significa l'activació del Pla d'autoprotecció general. En conseqüència, les ordres i les instruccions concretes les ha de donar el CSEG.
- ✓ Cal evacuar l'edifici a l'hora exacta ordenada pel CSEG.

- ✓ Cal mantenir encesa la calefacció de l'edifici, a nivell mínim, per a evitar congelacions de canonades i altres danys.
- ✓ L'EPI ha de desconnectar els aparells elèctrics que no siguin imprescindibles.
- ✓ Si hi ha riscos de congelació per a les conduccions d'aigua, cal deixar obertes lleugerament algunes aixetes de cada edifici. D'això s'ha d'encarregar l'EPI de l'edifici.

p) Vent huracanat

- ✓ Aquest tipus d'emergència significa l'activació del Pla d'autoprotecció general. En conseqüència, les ordres i les instruccions concretes les ha de donar el CSEG.
- ✓ Si és possible, el CSE ha d'ordenar l'evacuació a l'hora exacta ordenada pel CSEG.
- ✓ Si no és possible l'evacuació, cal recomanar utilitzar els llocs segurs del edificis.
- ✓ L'EPI ha de tancar portes i finestres.
- ✓ Cal informar del desenvolupament de l'emergència a la resta de Catalunya per als qui hagin de viatjar fora de Cerdanyola del Vallès.

10. Implantació del protocol

Per tal de portar a la pràctica la teoria exposada en aquest protocol, i d'acord amb el que estableix el document signat entre la UAB i els delegats de prevenció, cal:

1. Dur a terme la implantació del protocol.
2. Establir i executar un programa de simulacres.

10.1 Adaptació del protocol

L'adaptació del protocol general a cadascun dels edificis és responsabilitat del responsable de l'edifici en qüestió. Atès que l'edifici N és un edifici de serveis, la responsabilitat és del Director del Servei de Biblioteques i de l' Administrador de Centre. L'aprovació del protocol adaptat correspon a les mateixes persones.

Un cop adaptat el protocol a un edifici concret i aprovat pels responsables, aquests han de remetre una còpia al Comitè de Seguretat i Salut perquè en tingui certesa i una altra al SEPMA perquè l'arxivi junt amb tota la documentació relativa a la prevenció de riscos.

10.2 Implantació del protocol

L'administrador de centre o el responsable de gestió de l'edifici és l'encarregat de dur a terme la implantació del protocol, un cop adaptat. En aquesta tasca està obligat a col·laborar tot el personal que treballa a l'edifici: professorat, personal de l'administració i serveis i personal d'empreses concessionàries.

En aquesta tasca poden ser ajudats, si ho creuen oportú, pel tècnic o tècnics del SEPMA que hagin redactat el document i pel personal de la unitat de formació que calgui.

El programa de la implantació ha de preveure, com a mínim, els punts següents:

- a) Divulgació del protocol entre les persones que ocupen, de forma ordinària, l'edifici

- b) Divulgació de les consignes d'actuació entre les persones que ocupen, de forma ordinària, l'edifici
- c) Nomenament dels equips d'emergència
- d) Formació dels equips d'emergència
- e) Manteniment del protocol
- f) Simulacres

a) Divulgació del protocol

S'ha de procurar que tothom estigui assabentat quant al protocol, per la qual cosa:

- ✓ Cal penjar una còpia als taulers d'anuncis del centre.
- ✓ Cal dipositar una còpia a la Consergeria per a possibles consultes.
- ✓ Cal comunicar per correu electrònic als treballadors de la UAB que el tenen a la seva disposició. La comunicació a les persones que no disposin d'ordinador serà per escrit.
- ✓ Cal comunicar als treballadors d'empreses concessionàries que el tenen a la seva disposició.
- ✓ Cal procurar que la informació sobre la disponibilitat del protocol arribi als estudiants i altres ocupants de l'edifici.

b) Divulgació de les consignes d'actuació

La divulgació de les consignes d'actuació entre els possibles ocupants de l'edifici és de tres tipus: escrita, audiovisual i presencial.

Divulgació escrita. Des de fa uns quants anys, la UAB ha engegat una àmplia campanya divulgativa per a donar a conèixer entre la comunitat universitària les actuacions davant diferents situacions d'emergència:

- ✓ Les recomanacions en cas d'evacuació figuren a la carpeta anual dels estudiants.
- ✓ S'ha inclòs un comentari sobre el funcionament dels equips de primers auxilis a la agenda dels estudiants
- ✓ S'ha distribuït pels edificis un pòster amb consignes d'actuació immediata en cas d'una urgència i amb els telèfons dels equips de primers auxilis.
- ✓ S'ha editat i repartit un tríptic en tres idiomes (català, castellà i anglès) amb les recomanacions en cas d'evacuació
- ✓ S'ha distribuït pels edificis un pòster gràfic amb consignes en cas d'incendi, d'accident i d'evacuació
- ✓ Finalment s'ha lliurat a tots els treballadors un llibret amb consignes concretes segons diferents tipus d'emergència.

Divulgació audiovisual. La UAB aprofita les tecnologies de la informació i de la comunicació per a fer arribar els protocols als integrants de la comunitat. S'han editat vídeos sobre alguns dels simulacres fets a la UAB, còpies dels quals es distribuïran entre els centres per a ajudar en la formació i la informació sobre emergències. S'editarà un vídeo sobre el funcionament de l'Equip de Primers Auxilis i el servei que presta en el dia a dia. El vídeo serà en triple suport: cinta, CD i DVD i es distribuïrà a tots els centres perquè arribi al major nombre de persones possible. S'editarà també un vídeo informatiu sobre plans d'autoprotecció, en els tres suports. Es lliurarà als CSE locals i servirà per al reciclatge del personal de l'edifici.

Divulgació presencial. Cal programar les xerrades necessàries a cada edifici perquè tothom pugui assistir-hi sense interrompre les activitats normals del centre. A les xerrades es convoquen els treballadors de la UAB i els de les empreses concessionàries, l'assistència és obligatòria i el control d'aquesta assistència s'ha de fer mitjançant llistats amb signatures.

El programa de les xerrades és el següent:

- ✓ Què és un pla d'autoprotecció
- ✓ Fases d'un pla d'autoprotecció
- ✓ Obligació legal dels plans d'autoprotecció
- ✓ Utilitats del pla d'autoprotecció
- ✓ Característiques del pla local
- ✓ Obligacions i actuació dels ocupants segons el tipus d'emergència.

c) Nomenament dels equips d'emergència

- ✓ Els equips d'emergència, sempre que sigui possible, han d'estar formats per personal d'administració i serveis (PAS).
- ✓ El nomenament dels equips correspon a l'administrador del centre i, si no n'hi ha, al responsable de l'edifici.
- ✓ El nomenament dels equips s'ha de fer per escrit. Cal lliurar-ne una còpia a l'interessat, una altra s'ha de quedar en poder de la persona que fa el nomenament i l'original s'ha de remetre al SEPMA perquè l'arxivi.
- ✓ Cal fer el nomenament dels equips dels diferents horaris.
- ✓ El nom dels integrants dels equips ha de figurar al capítol 7.

d) Formació dels equips d'emergència

Tots els equips d'emergència han de rebre formació teòrica sobre els plans d'autoprotecció i les seves funcions concretes. L'EPI i l'EPA han de rebre, a més, formació pràctica.

El programa mínim d'ambdues formacions és el següent:

Formació teòrica

L'imparteixen tècnics del SEPMA o d'empreses o institucions especialistes en el tema de l'autoprotecció.

- ✓ Què és un pla d'autoprotecció
- ✓ Fases d'un pla d'autoprotecció
- ✓ Obligació legal dels plans d'autoprotecció
- ✓ Utilitats del pla d'autoprotecció
- ✓ Característiques del Pla d'autoprotecció del seu edifici.
- ✓ Característiques del Pla d'autoprotecció general del campus.
- ✓ Estructura i organització dels equips locals d'emergència.
- ✓ Integració dels plans locals en el Pla general del campus.
- ✓ Funcions concretes que s'han de dur a terme en emergències locals (en funció de l'equip)
- ✓ Funcions concretes que s'han de dur a terme en emergències generals (en funció de l'equip)

Formació pràctica

Els membres dels equips de primera intervenció han de rebre formació pràctica en extinció d'incendis amb foc real.

Correspon al Servei de Prevenció i de Medi Ambient l'anàlisi de les necessitats formatives en aquest punt i a la unitat de formació dur-les a terme.

La formació l'imparteix una empresa especialista en el tema de lluita contra incendis.

Els membres dels equips de primers auxilis han rebut una formació pràctica inicial de 20 hores. Com a formació continuada, cada sis mesos tindran una sessió formativa de dues hores i, cada dos anys, rebran 10 hores més de formació pràctica.

Correspon al Servei Assistencial de Salut (SAS) el manteniment d'aquest equip en estat operatiu.

La formació la imparteixen professionals de la salut, triats pel cap del SAS.

e) Manteniment del protocol i dels mitjans

- ✓ Correspon al cap d'emergències de l'edifici el manteniment del protocol, l'actualització de les dades i l'adaptació a les noves circumstàncies.
- ✓ El protocol s'ha de revisar:
 - ❖ Després de cada activació, bé per un simulacre, bé per exercicis dels equips o bé per una emergència real.
 - ❖ Cada dos anys, si abans no ha estat activat per una emergència real.
- ✓ Correspon als serveis tècnics centrals de la UAB l'acompliment del programa de manteniment d'edificis, d'instal·lacions i d'equipaments establert al punt 4.5.1 del Pla d'autoprotecció general del campus.
- ✓ Correspon a l'administrador o al responsable de l'edifici tenir present la substitució immediata del personal dels equips d'emergència degut al seu trasllat a altre edifici.

10.3 Programa de simulacres

La política de la UAB en el tema de simulacres d'emergència als edificis, que ha determinat i aprovat el Comitè de Seguretat i Salut, és la següent:

- ✓ Als edificis administratius i de serveis cal fer un simulacre anual.

Correspon al director del protocol el compliment d'aquesta política i determinar les dates exactes per a fer els simulacres.

A més, si ho estima oportú, es poden fer exercicis d'entrenament dels equips d'emergència o d'alguns equips en concret.

Correspon al cap d'emergències la preparació i el desenvolupament dels simulacres, d'acord amb la política de la UAB i les instruccions del director del protocol.

Si ho estimen oportú i així ho demanen al director del SEPMA, en la preparació i el desenvolupament del primer simulacre poden tenir l'assistència i la col·laboració d'un tècnic del SEPMA especialitzat en temes d'autoprotecció.

Així mateix, poden comptar amb suport de tècnics del SEPMA en el desenvolupament del segon simulacre.

A partir del tercer simulacre, els responsables dels centres han de ser autosuficients.

11. Telèfons d'emergència i personal implicat

El llistat de telèfons d'emergència ha d'estar de forma visible al costat del telèfon de la Consergeria de l'edifici.

El cap d'emergències i els seus suplents han de tenir una còpia del llistat de telèfons d'emergència al calaix de la seva taula.

El cap d'emergències i els seus suplents també han de tenir al calaix de la seva taula el llistat dels telèfons dels membres dels equips d'emergència.

Telèfons d'emergència	
Seguretat del campus	2525
Servei Assistencial de Salut	1800-1900
Servei de Prevenció i de Medi Ambient	1950
Director del pla de l'edifici	1015-4010
Cap d'emergències de l'edifici	4003
Administració de centre	1070
Consergeria de l'edifici	4003
Àrea d'Arquitectura i d'Urbanisme	1114
Unitat de manteniment	1701
Emergències generals	112
Urgències sanitàries	061

Personal Implicat per torns laborals

El personal implicat s'ha distribuït en torns segons l'horari laboral de cada persona.

Per poder veure la distribució de torns de personal d'emergències, veure document annex I al Protocol d'Emergències.

12. Plànols de l'edifici i vies d'evacuació

Als plànols que s'annexen, s'han fet constar:

- ✓ Els sectors d'evacuació en els quals es divideix l'edifici a efectes de desallotjament.
- ✓ Els punts de reagrupament exterior.
- ✓ Els recorreguts d'evacuació fins al lloc exterior segur.
- ✓ Els llocs interiors previstos per al confinament.
- ✓ La ubicació dels extintors
- ✓ La ubicació de les boques d'incendi equipades (BIE)
- ✓ La ubicació dels polsadors

Els plànols que s'annexen son els següents:

- 1) Plànol de situació i reagrupament (Ref 040540 -0-Abril 05)
- 2) Emplaçament Edifici - accés bombers (Ref 040540 -1-Abril 05)
- 3) Planta soterrani -1-Instal·lació contraincendis (Ref 040540 -3i-Abril 05)
- 4) Planta soterrani -2-Instal·lació contraincendis (Ref 040540 -2i-Abril 05)
- 5) Planta baixa-Instal·lació contraincendis (Ref 040540 -4i-Abril 05)
- 6) Planta primera-Instal·lació contraincendis (Ref 040540 -5i-Abril 05)
- 7) Planta segona-Instal·lació contraincendis (Ref 040540 -6i-Abril 05)
- 8) Planta tercera-Instal·lació contraincendis (Ref 040540 -7i-Abril 05)
- 9) Planta quarta-Instal·lació contraincendis (Ref 040540 -8i-Abril 05)

13. Aprovació del protocol

S'aprova aquest protocol, que consta de 35 pàgines numerades correlativament de l'1 al 35, i està adaptat a l'edifici N i 4 pàgines numerades en l'Annex 1.

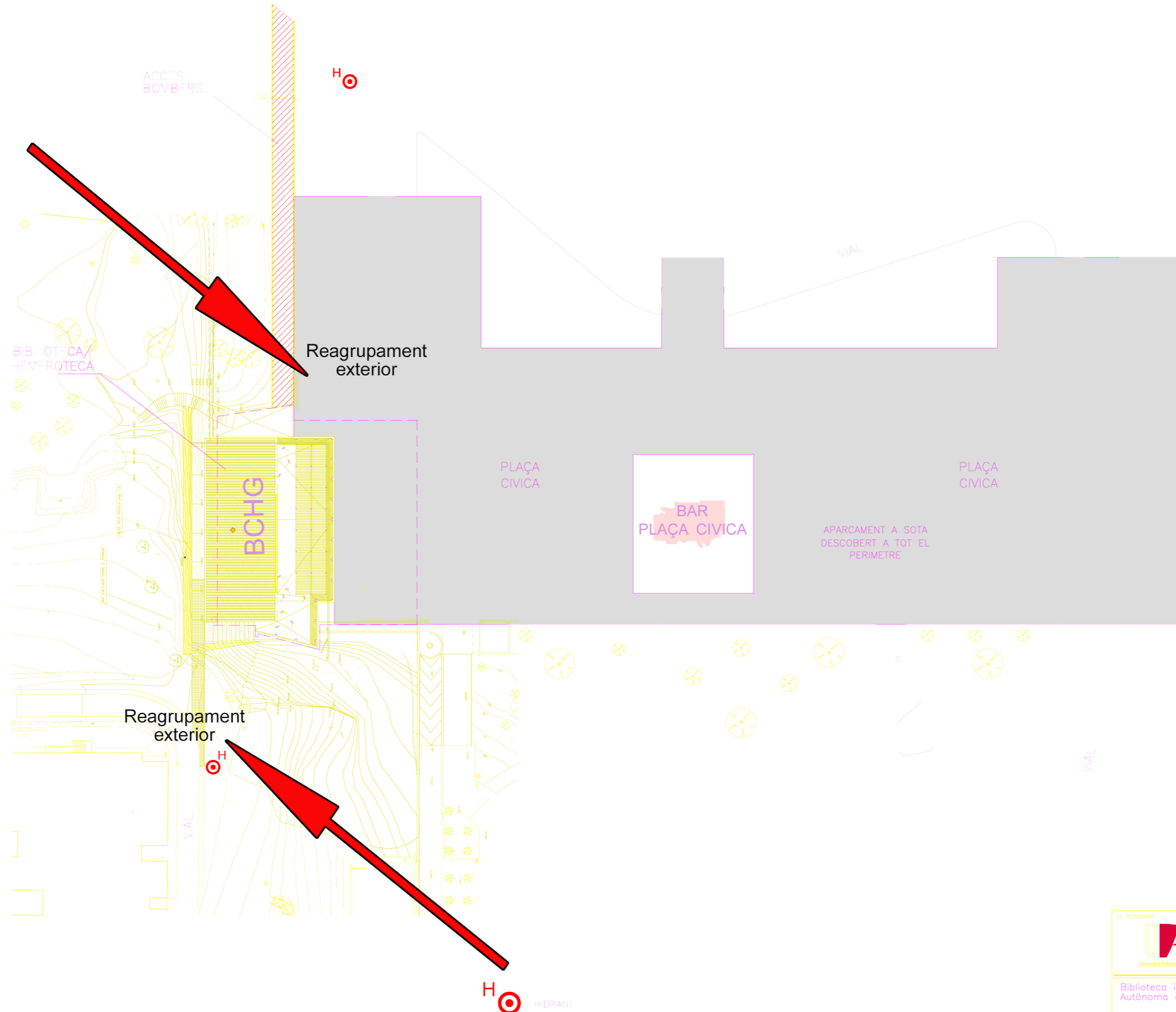
Bellaterra, 1 de març de 2017

El Director del Servei de biblioteques

L'administradora de centre

Signat.: Joan R.Gómez Escofet

Signat: Gloria Garcia



 Universitat Autònoma de Barcelona	JUAN HERNANDEZ MAYOR Dir. Ingeniero Ind. Coleg. 3687	 INGENIERIA
Biblioteca i Hemeroteca de la Universitat Autònoma de Barcelona. Campus Bellaterra.		Proyecto: 040540, 2º 08030 BARCELONA TEL: 93.458.23.61 - 93.458.24.18 - 93.458.36.80 F: 93.207.82.89 E-Mail: sj@infonegocio.com
PLANT. N°	SITUACIO	REF: 040540 PLANT. N°: 0 DATA: ABRIL-05 ESCALA: A3 1:1000 A1 1:500 20-04-05 REV. 1



LÍMIT D'ACTUACIÓ SOBRE EL TERRENY

TALUS TIPUS ROCCALLA prop. 1:2

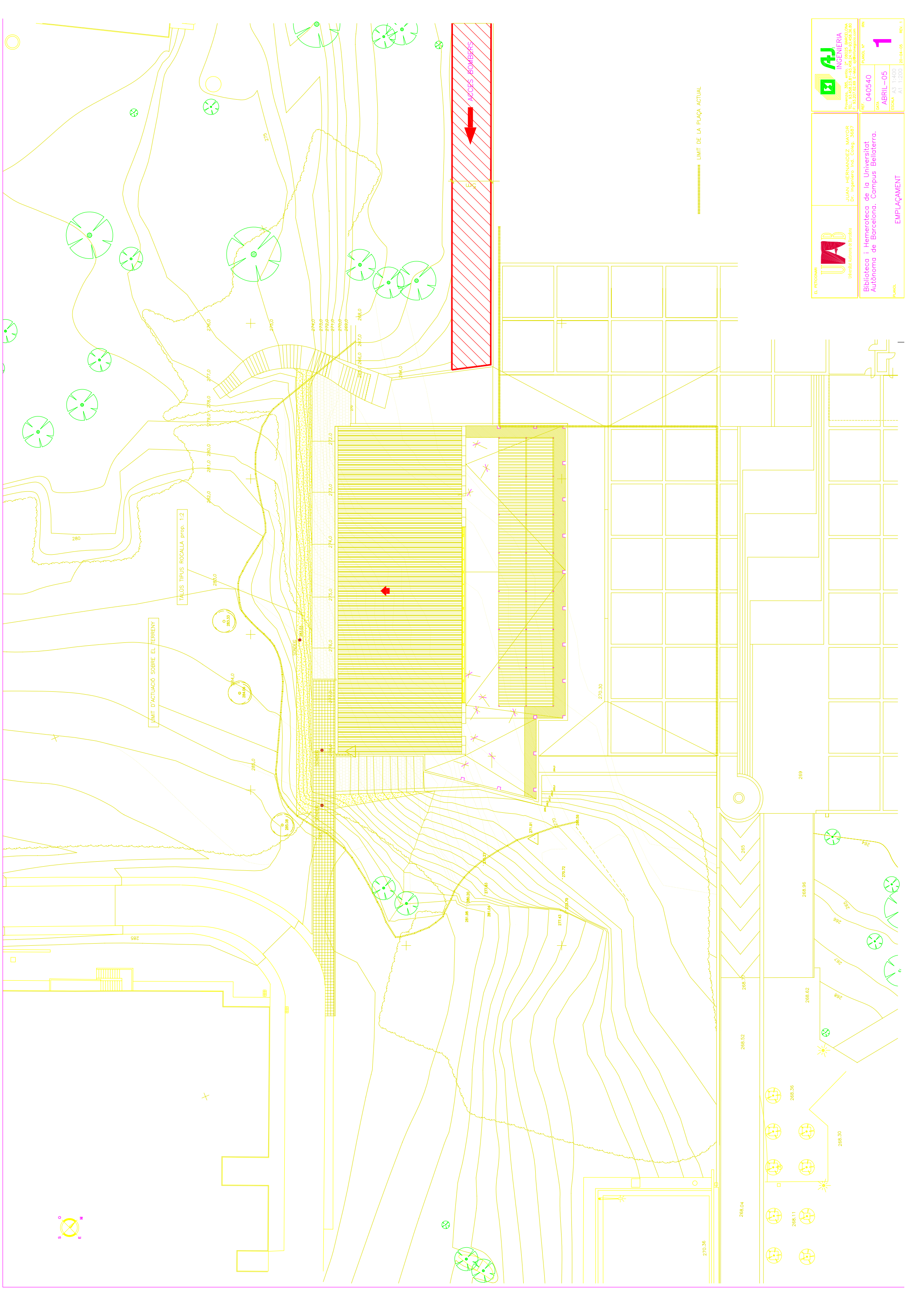
ACCÉS BOMBERS

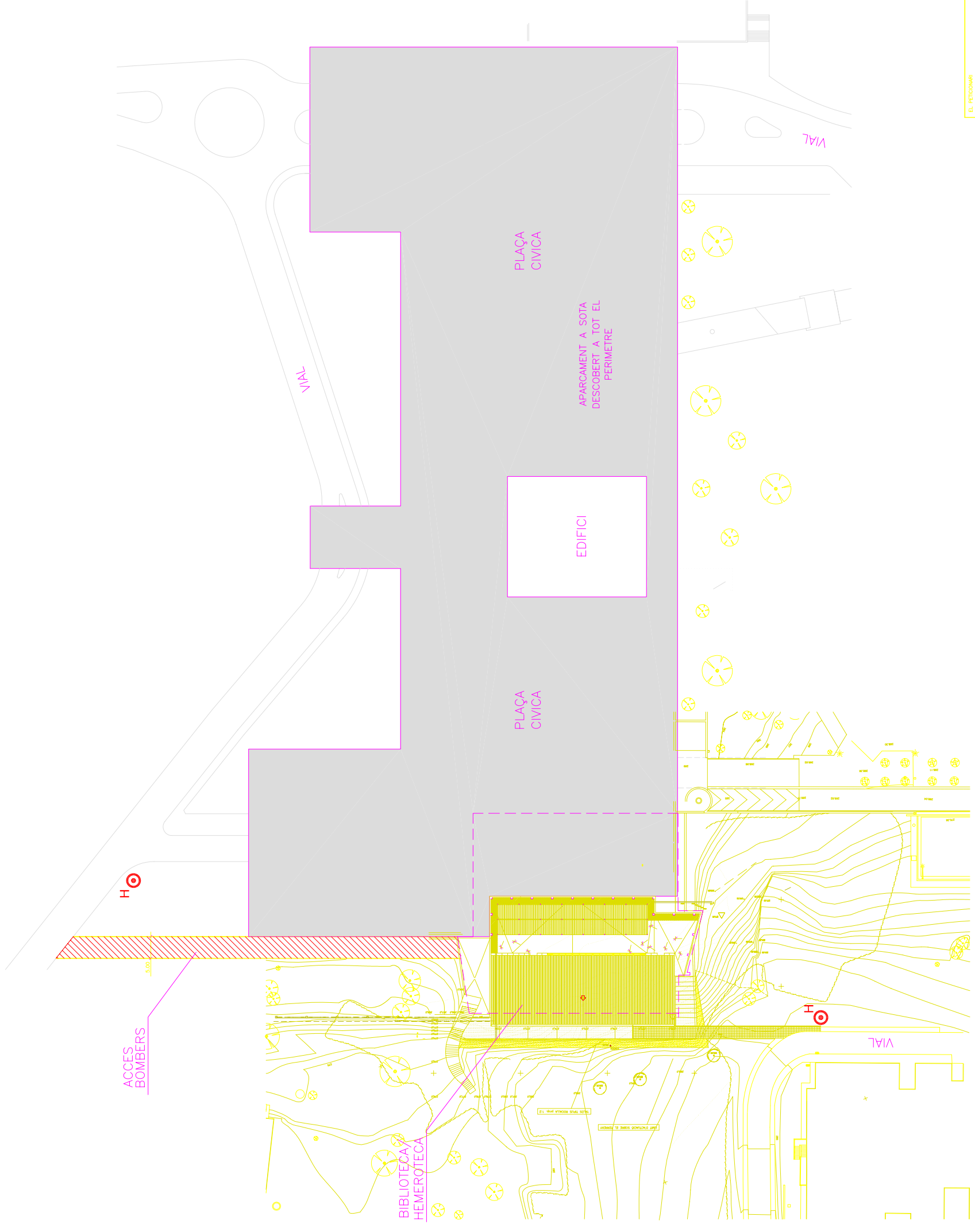
LÍMIT DE LA PLAÇA ACTUAL



<p>EL PETICIONARI UB Universitat Autònoma de Barcelona</p>	<p>JUAN HERNÁNDEZ MAYOR Dr. Ingeniero Ind. Col.leg. 3187</p>	<p>INGENIERIA</p> <p>Provincia: 085, s/n de C/ de Lluís Companys, 23, 08003 BARCELONA TEL.: 93.589.23.81 - 93.459.24.19 - 93.459.36.80 E-MAIL: dpt@ajingegneria.com</p>	REF: 040540 PLANO: N°	R/R: 1
			DATA: ABRIL-05 ESCALA: A3 1:400 A1 1:200	EMPLEÇAMENT

Biblioteca i Hemeroteca de la Universitat Autònoma de Barcelona. Campus Belaterra.

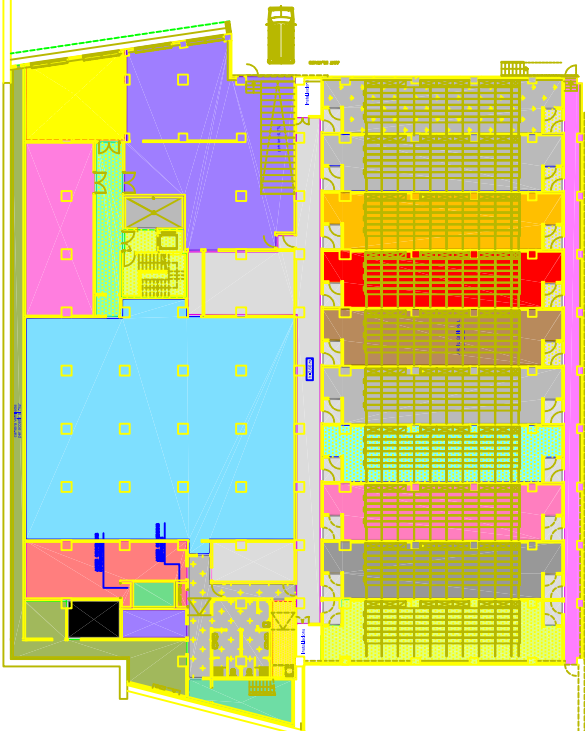
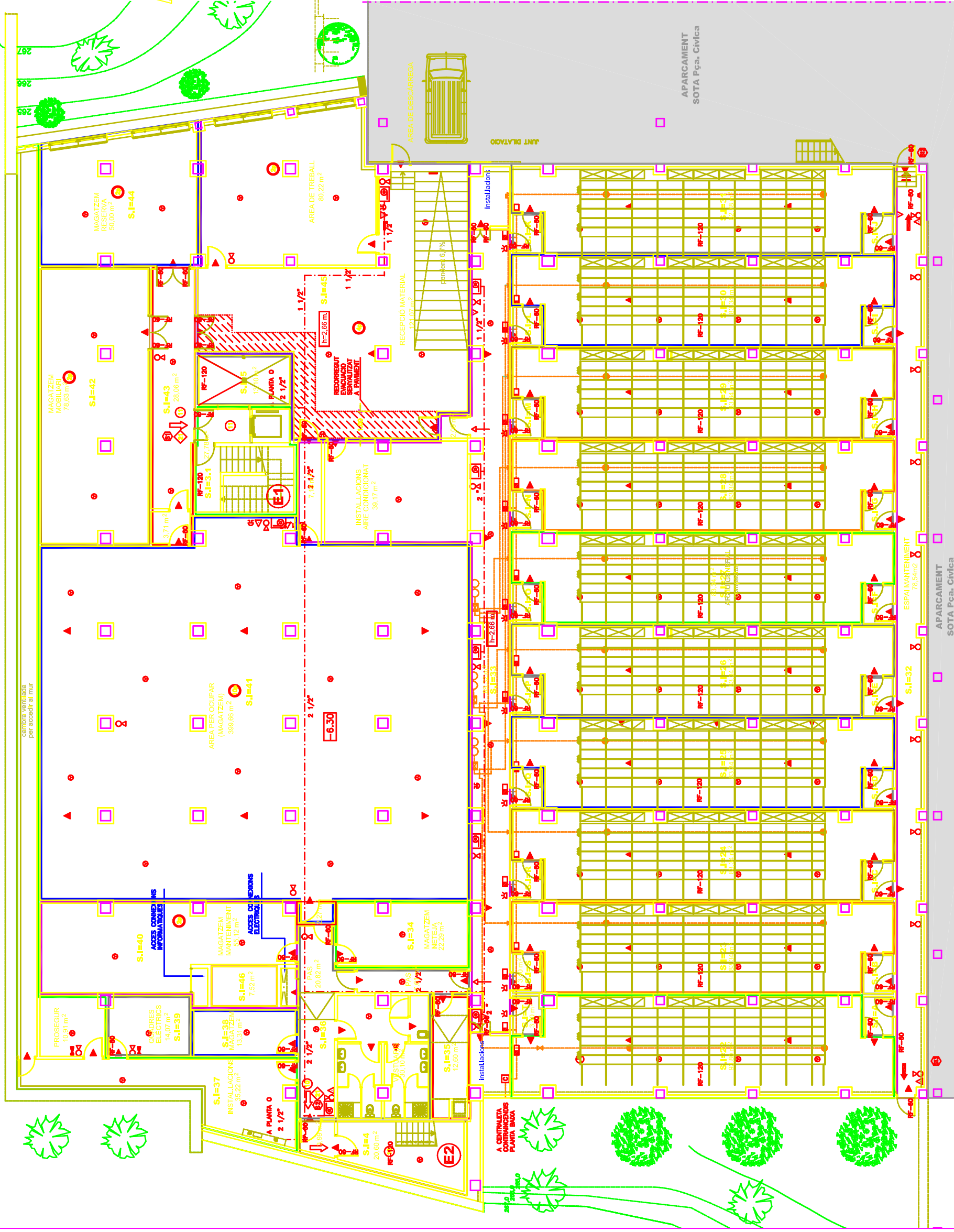
PLANO: 1





 EL PETICIONARI Universitat Autònoma de Barcelona	 INGENIERIA C/ de l'Enginyeria 104, 08003 Barcelona T: 93 462 23 01 F: 93 462 24 18 - 93 408 38 00 F: 93 507 62 89 E: info_aj@ingenieria.ub.edu	EL PETICIONARI JUAN HERNANDEZ MAYOR Dr. Ingeniero Ind. Geogr. - 3607	REF: 040540 DATA: ABRIL-05 EDMBA: A3 111000 A1 115000	PLANOL N°: 0 REV. 1
Biblioteca i Hemeroteca de la Universitat Autònoma de Barcelona. Campus Belaterra.			SITUACIO	





SECTOR INCENDIS 33	Sup.construïda = 137,26m2
SECTOR INCENDIS 34	Sup.construïda = 22,29m2
SECTOR INCENDIS 35	Sup.construïda = 12,60m2
SECTOR INCENDIS 36	Sup.construïda = 58,61m2
SECTOR INCENDIS 37	Sup.construïda = 93,74m2
SECTOR INCENDIS 38	Sup.construïda = 13,31m2
SECTOR INCENDIS 39	Sup.construïda = 14,07m2
SECTOR INCENDIS 40	Sup.construïda = 55,12m2
SECTOR INCENDIS 41	Sup.construïda = 401,93m2
SECTOR INCENDIS 42	Sup.construïda = 78,63m2
SECTOR INCENDIS 43	Sup.construïda = 31,80m2
SECTOR INCENDIS 44	Sup.construïda = 55,05m2
SECTOR INCENDIS 45	Sup.construïda = 201,80m2
SECTOR INCENDIS A-T	Sup.construïda = 3,40m2x20
SECTOR INCENDIS 46	Sup.construïda = 68m2

LLEGGENDA CONTRA INCENDIS

	TUB D' AGUA CONTRAINCENDIS
	EQUIP MANEJA BE 25 m
	DETECTOR IONIC DE FUM
	PULSADOR D' ALARMA
	EXTINTOR DE P.P. DE 6kg
	EXTINTOR DE CO2 DE 5kg
	CONTACTE MAGNETIC PORTA
	SERIE D'ALARMA CONTRAINCENDIS
	EQUIP AUTONOM D'EMERGENCIA I SENYALITZACIÓ
	INDICACIÓ USUAL I ACUSTICA D'ALARMA I EXTINCIÓ
	MANOBRA D'EXTINCIÓ MANUAL I PARO
	MODUL DE COMANDAMENT DIRECCIONABLE I CONTROL D'EXTINCIÓ AUTOMÀTICA
	ELECTROVALVULA DE DISPARO
	VALVULA DISTRIBUIDORA SOLENDIWE
	DRIFESSOR CALIBRAT
	BATERIA DE 2 CILINDRES 67,2 L AMB CÀRREGA DE 69 kg DE GAS FM-200

LLEGGENDA EVACUACIÓ

	SORTIDA RECINTE/PLANTA/EDIFICI
	OCCUPACIÓ DEL RECINTE/PLANTA
	OCCUPANTS SENSE BLOQUEIG
	OCCUPANTS AMB BLOQUEIG
	SORTIDA RECINTE
	SORTIDA PLANTA
	SORTIDA EDIFICI
	PORTA RF DE 60 CMs MINIM
	SECTOR D' INCENDIS
	DELIMITACIÓ S.I.

Universitat Autònoma de Barcelona

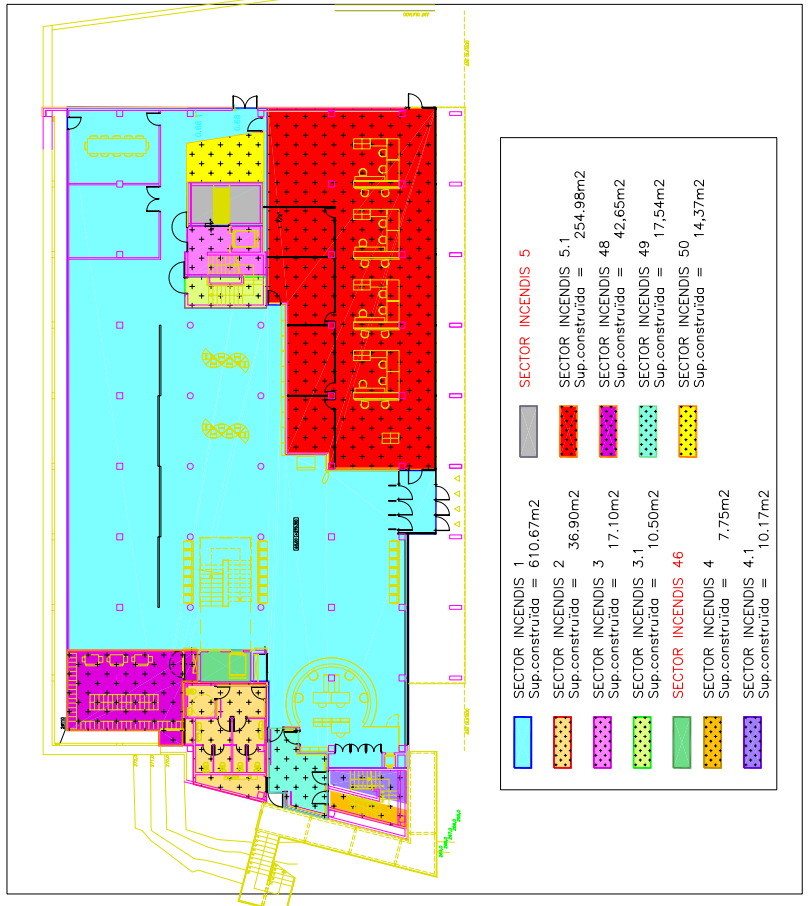
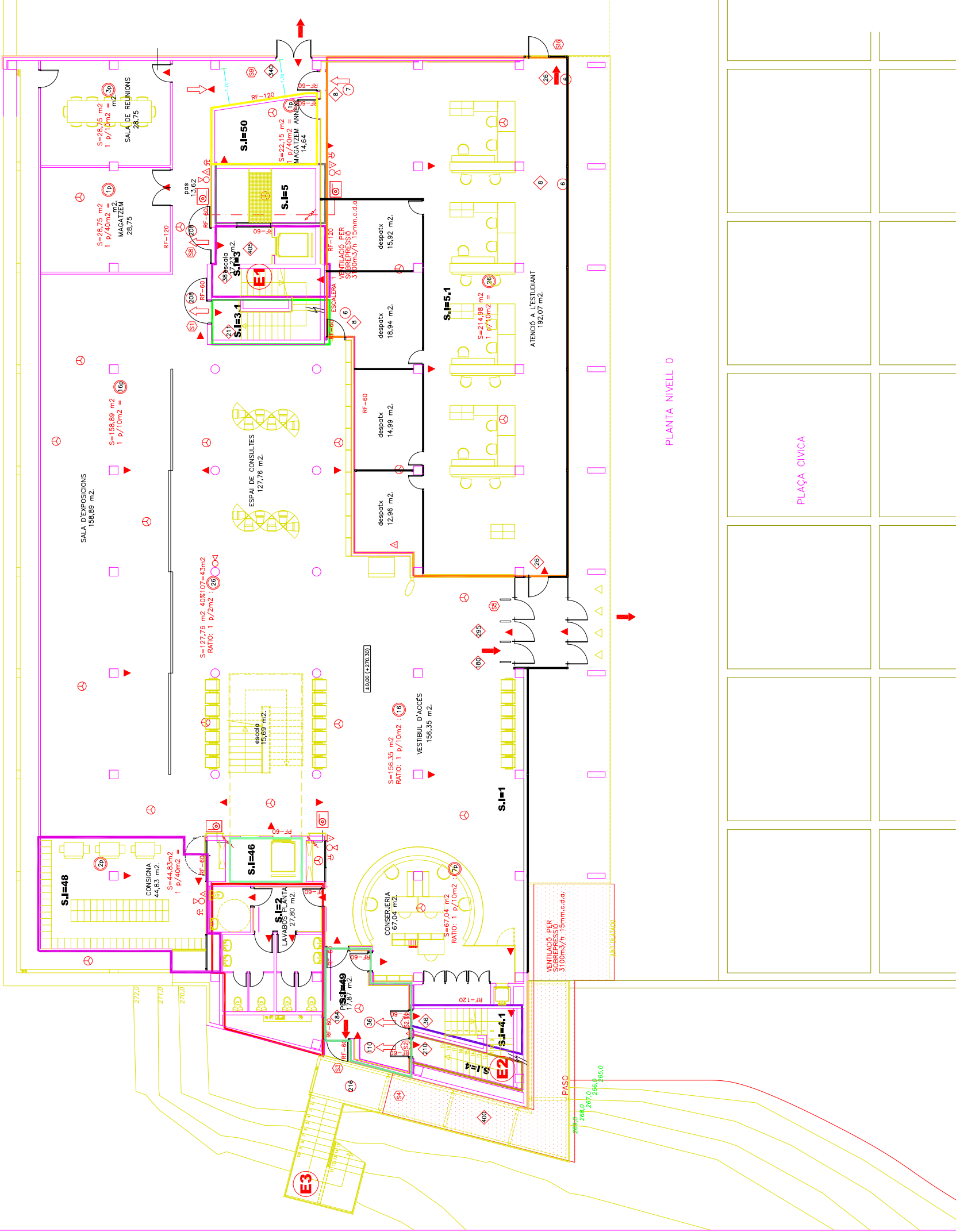
JUAN HERNANDEZ MAYOR
Dr. Ing. Ind. Coleg. 34657 COEDC

INGENIERIA 2i

Biblioteca i Hemeroteca de la Universitat Autònoma de Barcelona, Campus Bellaterra.

PLANTA SOTERRANI -2
INSTAL·LACIÓ CONTRAINCENDIS

REF: 040540
 DATA: ABRIL-05
 ESCALA: A3 1:200
 AT 1:100
 REV. 0



LLEGENDA EVACUACIÓ

	SORTIDA RECINTE/PLANTA/EDIFICI
	OCCUPACIÓ DEL RECINTE/PLANTA
	OCCUPANTS SENSE BLOQUEIG
	OCCUPANTS AMB BLOQUEIG
	SORTIDA RECINTE
	SORTIDA EDIFICI
	SECTOR D' INCENDIS S.I=3-1

LLEGENDA CONTRA INCENDIS

	TUB D' AIGUA CONTRAINCENDIS
	EQUIP MANEJA BIE 25 m
	DETECTOR IONIC DE FUM
	POLSADOR D' ALARMA
	EXTINTOR DE P.P. DE 6Kg
	EXTINTOR DE CO2 DE 5Kg
	CONTACTE MAGNETIC PORTA
	SIRENA D'ALARMA CONTRAINCENDIS
	EQUIP AUTONOM D'EMERGENCIA I SENYALITZACIÓ
	INDICACIÓ VISUAL I ACÚSTICA D'ALARMA I EXTINCIÓ
	MANOBRA D'EXTINCIÓ MANUAL I PARO
	MODUL DE COMANDAMENT DIRECCIONABLE I CONTROL D'EXTINCIÓ AUTOMÀTICA
	ELECTROVALVULA DE DISPARO
	VALVULA DISTRIBUIDORA SOLENOIDE
	DIFUSSOR CALIBRAT
	BATERIA DE 2 CILINDRES 67,2 l. AMB CARREGA DE 69 kg DE GAS FM-200
	CENTRAL DETECCIÓ

EL PETIDORARI

Universitat Autònoma de Barcelona

JUAN HERNANDEZ MAYOR
Dr. Ingeniero Ind. Coleg. 3687

INGENIERIA
PROYECTO 365, año 21. 08025 BARCELONA
E-08025 BARCELONA T. 93.307.62.80
F. 93.307.62.89 T-mob. 988486000

PLANTA NIVELL 0

PLANTA BAIXA

INSTAL·LACIÓ CONTRAINCENDIS

REF: 040540

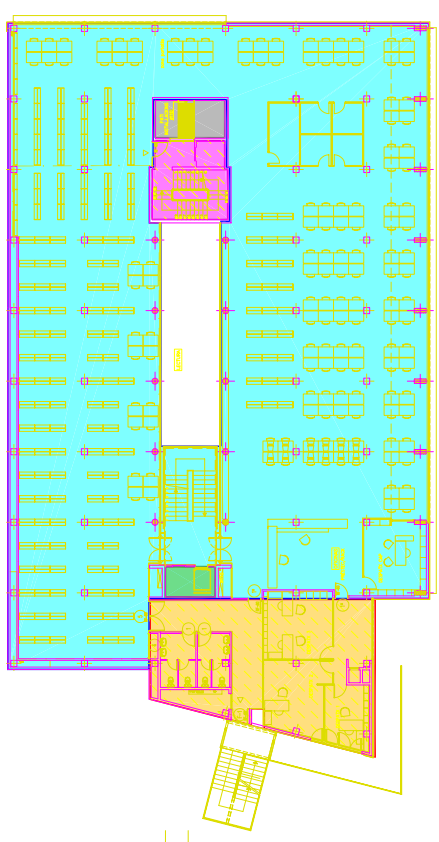
DATA: ABRIL-05

FORMA: N°

ESCALA: A3 1:200

REV. 1

20-04-05



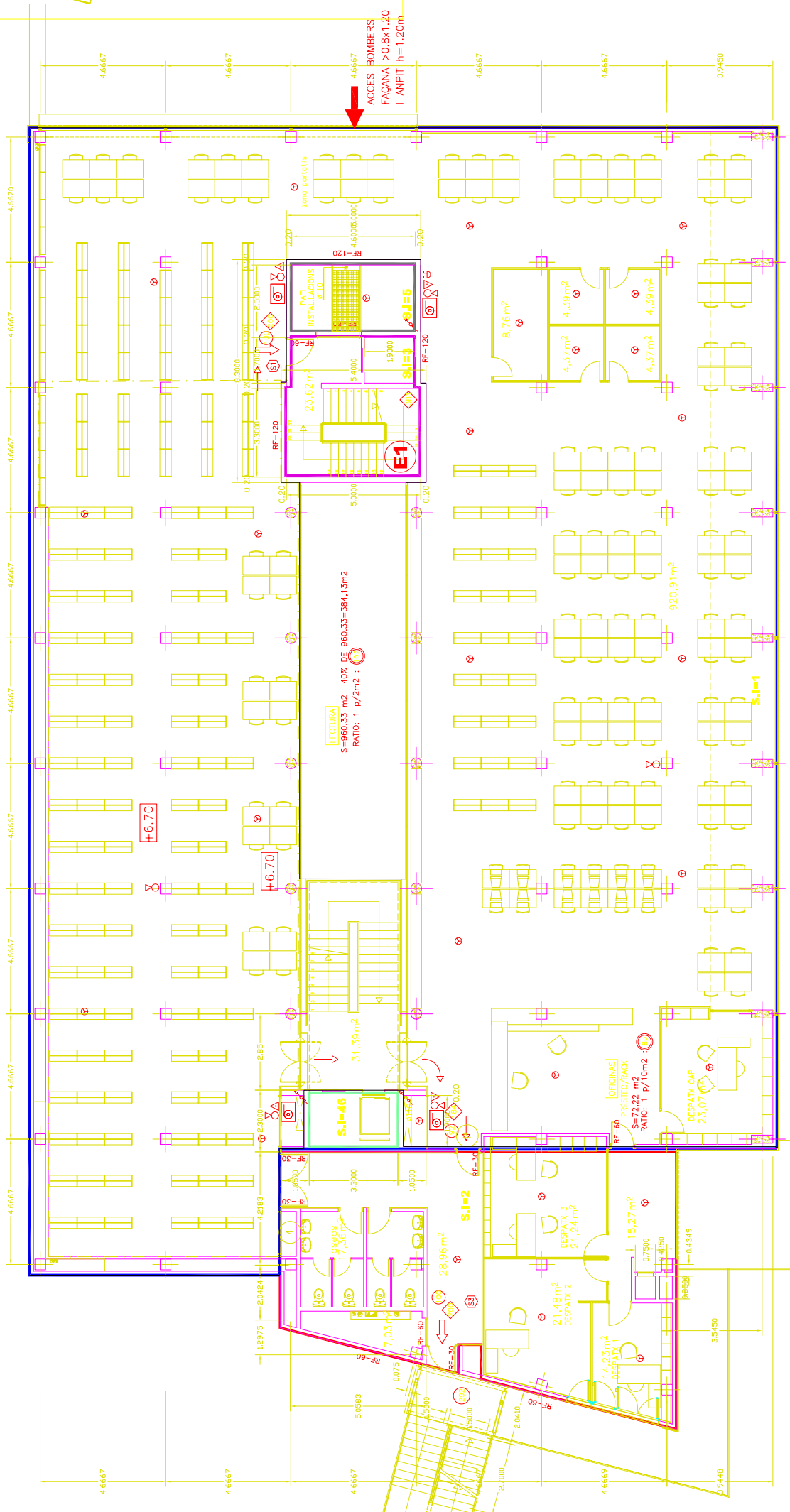
- SECTOR INCENDIS 1
Sup.construïda = 991,72m²
- SECTOR INCENDIS 2
Sup.construïda = 123,52m²
- SECTOR INCENDIS 3
Sup.construïda = 25,24m²
- SECTOR INCENDIS 5
- SECTOR INCENDIS 46

LEGENDA EVACUACIÓ

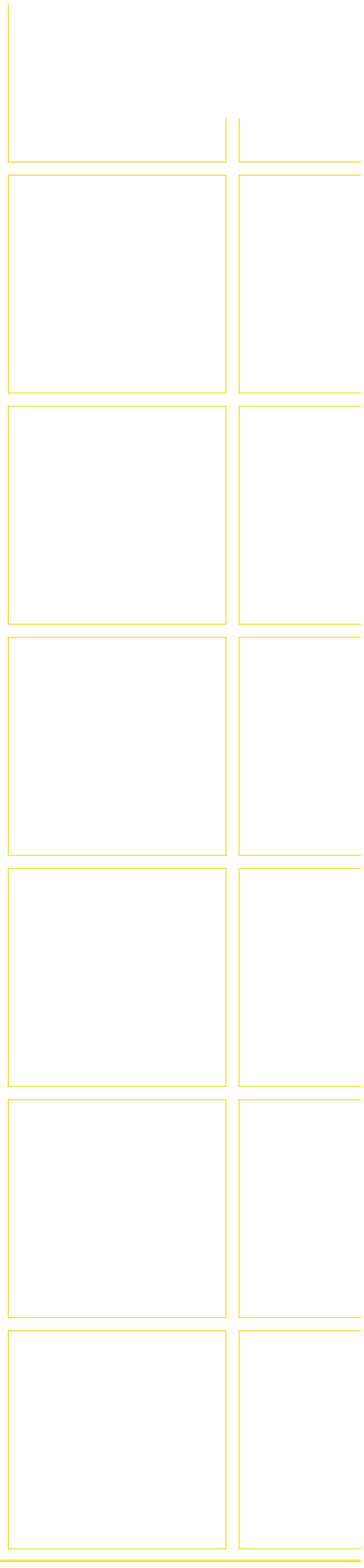
- Ⓢ SORTIDA RECINTE/PLANTA/EDIFICI
- Ⓜ OCUPACIÓ DEL RECINTE/PLANTA
- Ⓜ OCUPANTS SENSE BLOQUEIG
- Ⓜ OCUPANTS AMB BLOQUEIG
- Ⓜ SORTIDA RECINTE
- Ⓜ SORTIDA PLANTA
- Ⓜ SORTIDA EDIFICI
- S.I.=3,1


LEGENDA CONTRA INCENDIS

- Ⓜ TUB D' AIGUA CONTRAINCENDIS
- Ⓜ EQUIP MANEJA BIE 25 m
- Ⓜ DETECTOR IONIC DE FUM
- Ⓜ POLSADOR D' ALARMA
- Ⓜ EXTINTOR DE P.P. DE 6Kg
- Ⓜ EXTINTOR DE CO2 DE 5kg
- Ⓜ CONTACTE MAGNETIC PORTA
- Ⓜ SIRENA D'ALARMA CONTRAINCENDIS
- Ⓜ EQUIP AUTONOM D'EMERGENCIA I SEVAULTZACIÓ
- Ⓜ INDICACIÓ VISUAL I ACÚSTICA D'ALARMA I EXTINCIÓ
- Ⓜ MANOBRA D'EXTINCIÓ MANUAL I PARO
- Ⓜ MÒDUL DE COMANDAMENT DIRECCIONABLE I CONTROL D'EXTINCIÓ AUTOMÀTICA
- Ⓜ ELECTROVALVULA DE DISPARO
- Ⓜ VÁLVULA DISTRIBUIDORA SOLENOIDE
- Ⓜ DIFUSSOR CALIBRAT
- Ⓜ BATERIA DE 2 CILINDRES 67.2 l. AMB CÀRREGA DE 69 kg DE GAS FM-200
- Ⓜ CENTRAL DETECCIÓ




ACCES BOMBERS
FAÇANA >0.8x1.20
I ANPIT h=1.20m





E. PÉREZ GARCÍA
INGENIERIA

Plaça de Sants, 20, 08025 BARCELONA
T. 93 54 41 11 11
E. info@epgarcia.com



UB
Universitat de Barcelona

JUAN HERNANDEZ MAYOR
Dr. Ing. Ind. Coleg. 3687 COEC

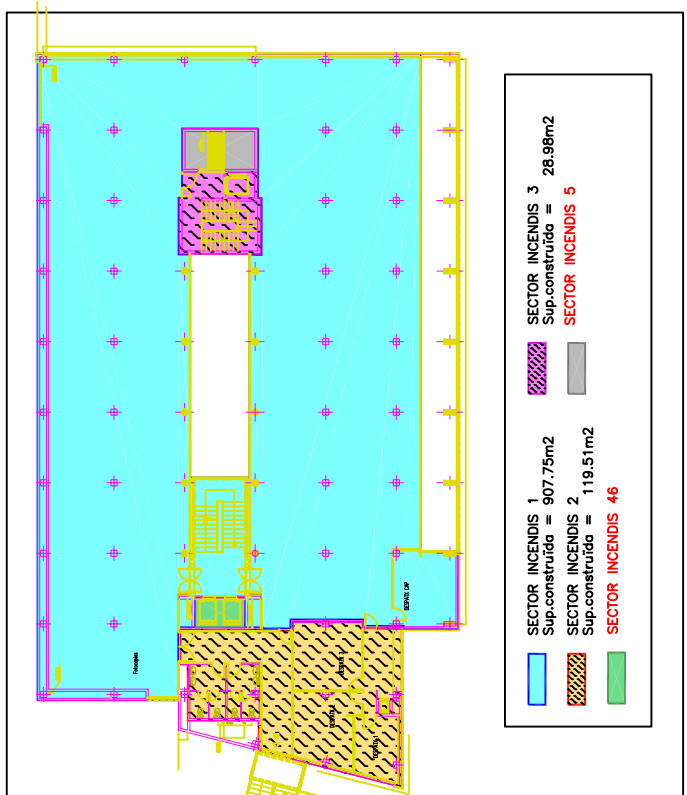
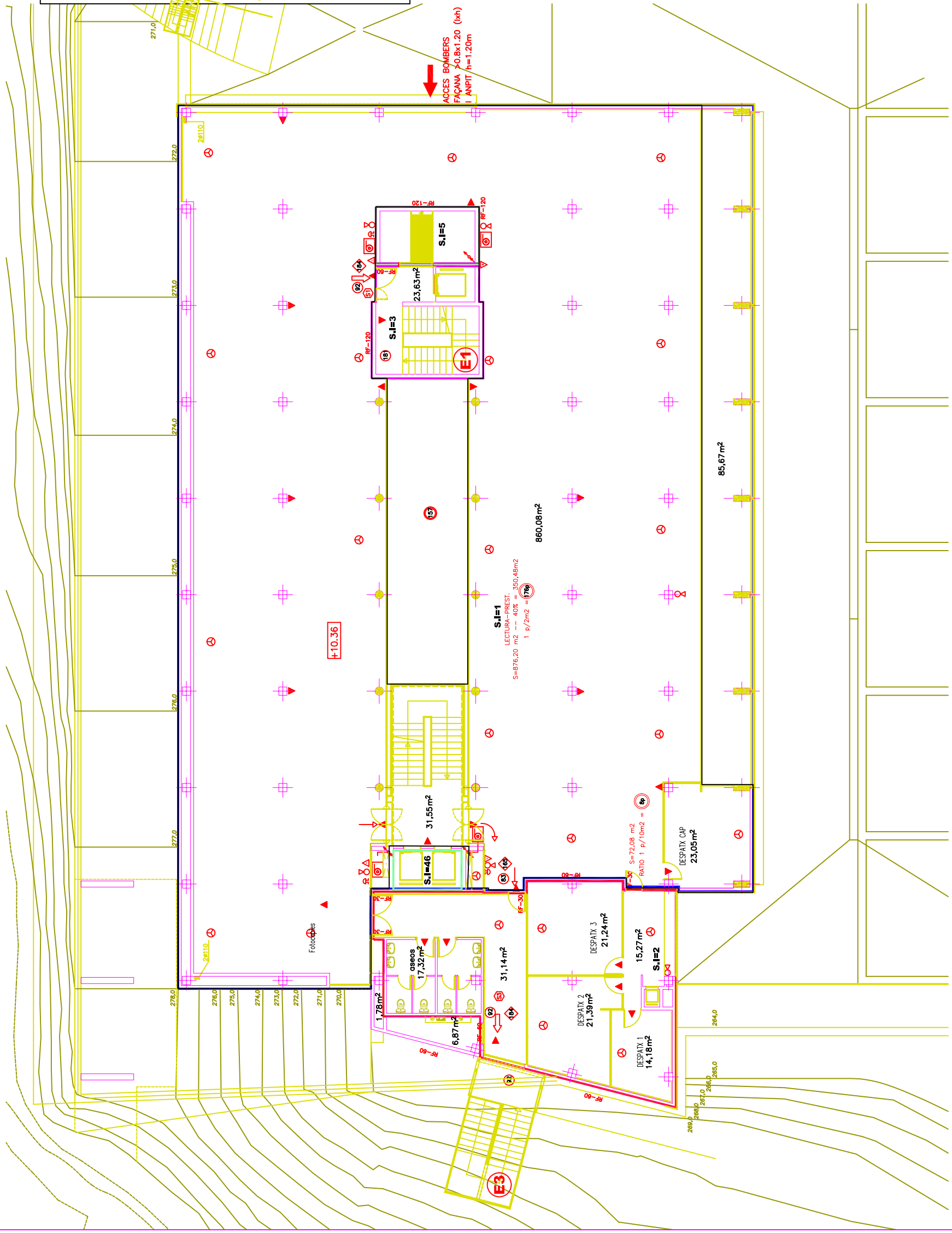
REF: 040540
DATA: ABRIL-05
ESCALA: A3 1:200
AT 1:100

Biblioteca i Hemeroteca de la Universitat
Autònoma de Barcelona. Campus Bellaterra.

PLANTA SEGONA
INSTAL·LACIÓ CONTRAINCENDIS

PLANO: 6i

REV. 03



SECTOR INCENDIS 1 Sup.construida = 907.75m ²	SECTOR INCENDIS 3 Sup.construida = 28.98m ²
SECTOR INCENDIS 2 Sup.construida = 119.51m ²	SECTOR INCENDIS 5
SECTOR INCENDIS 4	

LEGENDA EVACUACIÓ

	SORTIDA RECINTE/PLANTA/EDIFICI
	Ocupacio del recinte/planta
	Ocupants sense bloqueig
	Ocupants amb bloqueig
	SORTIDA RECINTE
	SORTIDA PLANTA
	SORTIDA EDIFICI
	S.I=3,1 SECTOR D' INCENDIS

LEGENDA CONTRA INCENDIS

	TUB D' AGUA CONTRAINCENDIS
	EQUIP MANICA BE 25 m
	DETECTOR IONIC DE FUM
	PULSADOR D' ALARMA
	EXTINTOR DE P.P. DE 6kg
	EXTINTOR DE CO2 DE 5kg
	CONTACTE MAGNETIC PORTA
	SIRENA D'ALARMA CONTRAINCENDIS
	EQUIP AUTONOM D'EMERGENCIA I SENYALIZACIÓ
	INDICACIÓ VISUAL I ACUSTICA D'ALARMA I EXTINCIÓ
	MANIBERA D'EXTINCIÓ MANUAL I PARO
	MODUL DE COMANDAMENT DIRECCIONABLE I CONTROL D'EXTINCIÓ AUTOMATICA
	ELECTROVALVULA DE DISPARO
	VALVULA DISTRIBUIDORA SELENOIDE
	DIFUSSOR CALIBRAT
	BATERIA DE 2 CILINDRES 67.2 l. AMB CÀRREGA DE 69 kg DE GAS FM-200
	CENTRAL DETECCIÓ

UPB
Universitat Autònoma de Barcelona

JUAN HERNANDEZ MAYOR
Dr. Ing. Ind. Coleg. 3687 COEC

INGENIERIA

REF: 040540

DATA: ABRIL-05

ESCALA: 1:200

PLANTA: 3

REV. 0

25-04-05

71

Biblioteca i Hemeroteca de la Universitat Autònoma de Barcelona, Campus Bellaterra.

PLANTA TERCERA

INSTAL·LACIÓ CONTRAINCENDIS

Reagrupament exterior



PLANTA CUARTA

	SECTOR INCENDIS 1 Sup.construïda = 920,55m ²
	SECTOR INCENDIS 2 Sup.construïda = 118,58m ²
	SECTOR INCENDIS 46
	SECTOR INCENDIS 3 Sup.construïda = 25,24m ²
	SECTOR INCENDIS 5

LEGENDA EVACUACIÓ

	SORTIDA RECINTE/PLANTA/EDIFICI
	Ocupació del Recinte/Planta
	Ocupants sense bloqueig
	Ocupants amb bloqueig
	SORTIDA RECINTE
	SORTIDA PLANTA
	SORTIDA EDIFICI
	S.I.=3-1 SECTOR D' INCENDIS

LEGENDA CONTRA INCENDIS

	TUB D' AGUA CONTRAINCENDIS
	EQUIP MANEGA BIE 25 m
	DETECTOR IONIC DE FUM
	PULSADOR D' ALARMA
	EXTINTOR DE P.P. DE 6kg
	EXTINTOR DE CO2 DE 5kg
	CONTACTE MAGNETIC PORTA
	SIRENA D'ALARMA CONTRAINCENDIS
	EQUIP AUTONOM D'EMERGENCIA I SENYALITZACIÓ
	INDICACIÓ VISUAL I ACÚSTICA D'ALARMA I EXTINCIÓ
	MANOBRA D'EXTINCIÓ MANUAL I PARO
	MODUL DE COMANDAMENT DIRECCIONABLE I CONTROL D'EXTINCIÓ AUTOMÀTICA
	ELECTROVALVULA DE DISPARO
	VALVULA DISTRIBUIDORA SOLENOIDE
	DIFFUSOR CALIBRAT
	BATERIA DE 2 CILINDRES 67,2 l. AMB CARRERA DE 89 kg DE GAS FM-200
	CENTRAL DETECCIÓ

<p>EL PERSONAL</p>	<p>INGENIERIA</p>	<p>JUAN HERNANDEZ MAYOR Dr. Ing. Ind. Col·leg. 3687 CDEIC</p>	<p>REF. 040540 DATA ABRIL-05</p>
		<p>Biblioteca i Hemeroteca de la Universitat Autònoma de Barcelona. Campus Bellaterra.</p>	<p>PLANTA CUARTA INSTAL·LACIÓ CONTRAINCENDIS</p>