

Fundació  
Autònoma Solidària

UAB CAMPUS

[www.uab.cat/fas](http://www.uab.cat/fas)

# Memòria d'activitats

curs 2016-2017

**La FAS és una entitat social universitària que té la missió de facilitar eines per contribuir a fer que la comunitat universitària formi part d'una ciutadania activa, crítica i agent de transformació social. Per fer-ho, la FAS dissenya i executa projectes d'acció social universitària i de sensibilització i foment de l'esperit crític amb l'objectiu últim de generar un impacte social orientat a fomentar la justícia social i la millora de l'entorn i la qualitat de vida de les persones.**

## **MEMÒRIA FAS DEL CURS 2016-2017**

**Edició:** Àrea de Comunicació de la Fundació Autònoma Solidària.

**Correcció:** Servei de Llengües de la UAB.

**Fotografies:** Fundació Autònoma Solidària.

**Disseny i maquetació:** Pi-art.scp



<http://www.uab.cat/fas/>



# Sumari

<b>Carta de presentació</b>	<b>2</b>
<b>1. Qui som</b>	<b>3</b>
<b>2. Impacte</b>	<b>6</b>
<b>3. La FAS, mes a mes</b>	<b>8</b>
<b>4. PIUNE, Servei d'Atenció a la Discapacitat</b>	<b>13</b>
<b>5. Cooperació i Educació per al Desenvolupament</b>	<b>18</b>
<b>6. Acció social i voluntariat</b>	<b>22</b>
<b>7. Treball en xarxa</b>	<b>37</b>
<b>8. Rendició de comptes</b>	<b>38</b>
<b>9. Campanyes de col·laboració</b>	<b>41</b>

“ Com ja comença a ser habitual, el curs 2016-17 ha tancat amb el creixement d'activitats i programes, però també pel que fa a l'impacte de la FAS. **Augmenta el nombre d'usuaris atesos al PIUNE**, especialment el nombre d'estudiants amb trastorns d'aprenentatge, que ens fan pensar en una tendència important sobre la qual haurem de treballar en el futur. I, d'altra banda, s'han creat **nous programes de voluntariat** com el que vincula estudiants i investigadors de la UAB amb els instituts de Badia per a la millora de l'anglès (que hem batejat amb el nom de *Let's go!*) o el que promou la mentoria entre l'alumnat de la UAB i joves de secundària de Sabadell amb risc d'abandonament escolar.

Així mateix, la FAS també ha desplegat i consolidat actuacions en àrees que hem anat incorporant els últims cursos en el nostre àmbit d'actuació, com l'**Acollida de persones refugiades**, l'Educació per al Desenvolupament, la inserció laboral de persones amb risc d'exclusió o l'Aprenentatge i Servei.

Precisament és aquest creixement en l'impacte i en la diversitat de programes i de metodologies d'intervenció dels últims anys que ens van fer adonar de la importància de pensar en com volíem encarar els propers cursos.

És així com vam aprofitar per engegar el procés de reflexió que ens ha permès definir un **pla estratègic** per als propers anys. Aquest ha estat, sens dubte, l'element qualitatiu més important del curs. Com hem pogut comprovar, aquesta és una eina molt útil per pensar el futur de l'entitat amb el conjunt de persones i institucions vinculades que, en el cas de la FAS, són moltes: des de l'equip de govern al PAS i PDI de la universitat, fins a entitats, centres educatius, centres de justícia i administracions, passant per l'alumnat i l'equip tècnic i de voluntariat de l'entitat. A tots aquests, un agraïment sincer per la col·laboració en el pla, que ens ha de permetre, al llarg dels propers anys, posicionar la FAS com una entitat social universitària de referència. ”



**Carlos Sánchez,**  
president i vicerector de Relacions Institucionals i Cultura.



**Jordi Prat,**  
director de la FAS.

# 1. Qui som

La Fundació Autònoma Solidària és una entitat sense ànim de lucre creada el 1999, que col·labora en l'aplicació de les polítiques socials, de solidaritat, de cooperació per al desenvolupament i d'igualtat d'oportunitats de la Universitat Autònoma de Barcelona. La nostra **missió** és contribuir a la construcció d'una universitat solidària i compromesa amb la realitat social, mitjançant la promoció de la participació voluntària de la comunitat universitària com a instrument per a la integració de col·lectius en risc d'exclusió. Estructuralment, la FAS es troba dins la FUAB, institució que agrupa i gestiona les fundacions de la Universitat.

## Qui fa possible la FAS



### Equip tècnic (curs 2016-2017)

L'equip, dirigit per **Jordi Prat**, ha estat format per 18 persones:

**Laia Encinar, Elsa Espinosa, Olga Herrero, Eva María León, Carla Marimon, Sara Martínez, Andy Morodo, Marta Neila, Judit Oliver, Estel Peix, Laura Riba, Elisabet Rodríguez, Mireia Ruiz, Daniel Tejedor, Susanna Trenchs, Anna Vera, Rita Villà, Montserrat Zahonero.**

### Patronat (juliol de 2017)

**Carlos Sánchez** (vicerector de Relacions Institucionals i Cultura), president.

**M. Rosa Català** (directora jurídica i de recursos humans de la Fundació UAB), secretària del Patronat.

**Montserrat Balagueró** (adjunta a la Gerència per a la FUAB), vocal.

**Joan Botella** (degà de la Facultat de Ciències Polítiques i de Sociologia), vocal.

**Xavier Such** (professor de la Facultat de Veterinària), vocal

**Daniel Furlan** (representant del Consell Social), vocal.

**Sònia Hernández** (secretària executiva del Consell Social), vocal.

**Elvira Vila** (representant de l'Ajuntament de Cerdanyola del Vallès), vocal.



# Què fem i com ho fem

## Àrees de treball

Cooperació  
i Educació per  
al Desenvolupa-  
ment

Atenció a  
la discapacitat  
i necessitats  
educatives  
específiques

Programes  
socials

Voluntariat

Els nostres **valors** són el compromís ciutadà, la responsabilitat social, la igualtat d'oportunitats i la justícia social, l'acció davant de les situacions d'injustícia i de desigualtat social a través del voluntariat, i el treball eficient, amb qualitat, transparència i equitat. Volem una universitat que ofereixi als estudiants una educació integral, perquè s'hi formin no només com a professionals, sinó també com a ciutadans actius i crítics i com a agents de transformació social. Dissenyem i executem projectes d'acció social universitària i de

sensibilització i foment de l'esperit crític amb l'objectiu últim de generar un impacte social orientat a fomentar la justícia social i la millora de l'entorn i la qualitat de vida de les persones. Treballem per a col·lectius en risc d'exclusió, persones amb discapacitat, persones internes en centres penitenciaris i en centres educatius de menors i persones ateses en centres socio-sanitaris i hospitalaris..

## Xarxa



## Pla estratègic

La Fundació Autònoma Solidària ha estat treballant durant tot el curs 2016-2017 un pla estratègic que defineixi de nou els paràmetres i objectius pels quals treballa l'entitat.

El projecte va començar el **novembre de 2016** i va constar de cinc fases que es van estendre fins al mes de **juny de 2017**, en què finalment el Patronat va aprovar el Pla estratègic de la Fundació Autònoma Solidària per a 2017-2021.

Aquest nou pla estratègic respon a la necessitat d'adaptar-se als canvis interns que l'entitat ha tingut durant els darrers anys. En concret, canvis com el desenvolupament de nous projectes i programes (com ara el d'**Educació per al Desenvolupament, UAB Impuls** o **Let's Go**), la innovació en les metodologies (com l'APS o la mentoria social) i estratègies de desenvolupament d'aquests, la qual cosa ha fet augmentar

de manera significativa l'impacte de les actuacions.

La finalitat del Pla estratègic és posicionar la FAS com una **entitat social universitària de referència**. De manera que, entre les noves línies d'acció, s'inclouen incrementar l'impacte social de les actuacions i intensificar la vinculació amb la Universitat. És per això que, estratègicament, ha modificat també la seva identitat, adaptant la missió i la visió a les exigències del nou model d'entitat.

L'elaboració i el disseny del Pla estratègic va comptar amb la col·laboració de diversos agents interns de la UAB i externs. Cal destacar, d'una banda, la participació activa de **Tandem Social**, una cooperativa de treball que fa realitat projectes socials d'elevat impacte nacional i internacional, i de l'altra, més de **50 agents vinculats** a la FAS i a la UAB (alumnat, PAS i PDI) i representants d'altres entitats i de l'Administració pública.

## Definició de prioritats

Per tal d'assolir les fites marcades per a aquests propers quatre anys, la FAS ha fixat una sèrie de prioritats que guiaran el camí de la Fundació. D'una banda, la primera prioritat de l'entitat és **alinejar-se amb la missió de la UAB**, és a dir, esdevenir un element útil per a l'estratègia de la Universitat. Una altra prioritat és **incrementar l'impacte social** dels projectes impulsats per la FAS.

D'altra banda, la FAS també prioritza **intensificar l'arrelament al territori**. El rol de l'entitat en relació amb el territori ha de ser el de facilitar que la comunitat de la UAB executi projectes que transformin necessitats

i el de sensibilitzar la ciutadania. I, finalment, és una prioritat **consolidar el model de gestió de persones**; és a dir, per tal d'esdevenir un referent, la FAS ha de disposar d'un equip consolidat i ha de potenciar el creixement de les persones, el seu principal actiu, com a centre de la seva activitat.

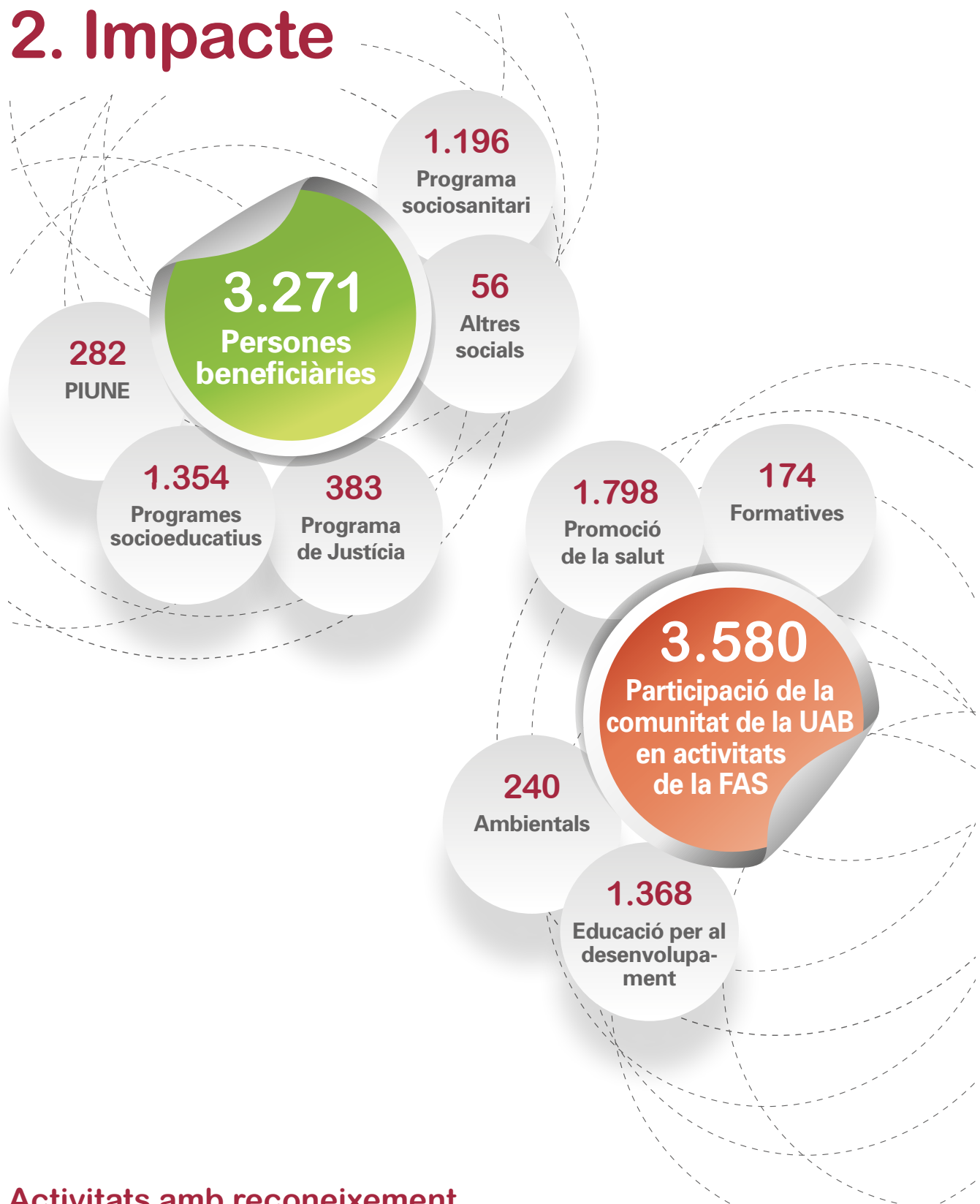
El Pla estratègic de la FAS per a 2017-2021 entrarà en vigor el curs 2017-2018 i aspira a promoure un canvi en l'entitat durant els propers anys. No es tracta d'un punt i a part, sinó que té la voluntat de marcar les línies futures tenint en compte l'evolució natural de la FAS durant els darrers anys.



**Jordi Gusi,**  
soci fundador de Tandem Social.

“ La sensació va ser molt grata. Un espera que una entitat universitària sigui una mena d'instrument fred que gestiona programes i em vaig trobar una entitat compromesa i amb un equip docent i de voluntariat implicats. Em va sorprendre el sentit d'ONG que té l'entitat, ja que és capaç de vehicular persones i crear base social.”

## 2. Impacte



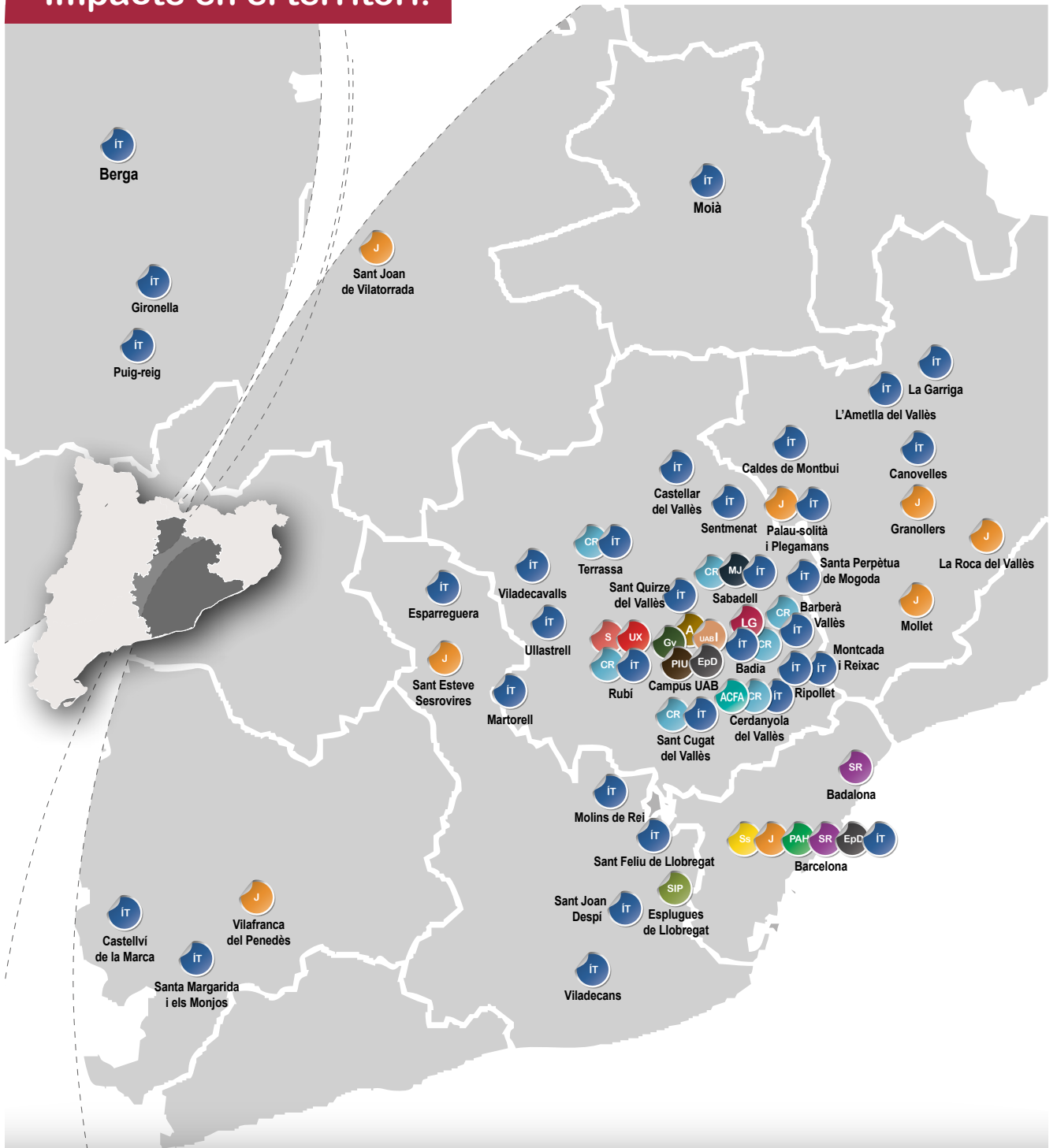
### Activitats amb reconeixement de crèdits acadèmics

La FAS organitza diferents activitats que tenen reconeixement de crèdits acadèmics. Segons el tipus d'activitats i la dedicació que suposin, es poden convalidar des de 2 fins a 6 crèdits ECTS.

D'una banda, hi ha les activitats de voluntariat, que poden ser puntuals, com ara la col·laboració a la Cursa de la UAB, o lligades als programes de la Fundació. D'altra banda, també es pot reconèixer la participació en activitats de formació de la FAS. Durant el curs 2016-2017 s'han ofert tres tallers, un sobre discapacitat i dos en l'àmbit de la salut (drogues i sexualitat). En total hi han participat **161 persones**.



## Impacte en el territori:



- |  |  |  |
|--|--|--|
| Pràctiques a ACFA  | Campus Ítaca                               | Plataforma d'Afectats per la Hipoteca (PAH)          |
| Programa Acollida  | Programa de Justícia                       | Shere Rom  |
| Programa CROMA   | Let's Go                                   | Sintè  |
| Projecte d'EpD (Educació pel Desenvolupament)                | Mentoria Joves                             | SIPEP - Pràctiques de psicologia en entitats socials |
| Grups de voluntariat de Salut, de Menja Just i de Caixes niu | Servei d'Atenció a la Discapacitat - PIUNE | Programa Sociosanitari                               |
| UAB Impuls   |  | Programa UniX  |

## 3. La FAS, mes a mes

### SETEMBRE

#### Suma't a l'equip de voluntariat de la UAB



La FAS arrenca el curs oferint a l'alumnat i al personal de la UAB sumar-se a l'equip de voluntariat universitari. Sota el lema «Keep Calm and Volunteer a la UAB», obriem el curs 2016-2017

### OCTUBRE

#### Let's Go, el nou programa socioeducatiu de la UAB

S'engega aquest nou programa de voluntariat per convertir l'aprenentatge de l'anglès en una prioritat per als joves de 4t d'ESO de Badia del Vallès. Let's Go vol ser part activa a l'hora de convertir Badia en una English-Learning City (ELC).



#### Astral, el documental de Jordi Évole sobre el rescat dels refugiats, es preestrena a la UAB

Més de 280 persones assisteixen a la preestrena del documental Astral, produït per l'equip del programa Salvados i que visibilitza la realitat de les persones refugiades. Gràcies a les aportacions de les persones assistents es van recaptar 1.082 €, que es van destinar a l'ONG Proactiva Open Arms.

### NOVEMBRE

#### Èxit de participació a les activitats de la FAS per la Festa Major

Un any més, la FAS participa a la Festa Major de la UAB amb diverses activitats. Unes 450 persones participen i es diverteixen en les dinàmiques i jocs que ha organitzat la FAS per a la FMUAB de 2016.





## Jornada sobre inserció laboral de persones amb diversitat funcional: l'empresa com a element clau — (Crònica)

Diferents experts en l'àmbit de la inserció laboral i de la discapacitat van analitzar la situació de l'accés al món laboral de persones amb diversitat funcional i assenyalen que encara queda molta feina per fer. La necessitat d'un marc legal incentivador i la manca de recursos van ser algunes de les conclusions de la jornada.

Es posa en marxa el projecte pilot Mentoria Juvenil, coorganitzat per l'Ajuntament de Sabadell, el Grup de Recerca EMIGRA i la FAS. Serveix per afavorir la implicació de la comunitat universitària de la UAB en l'acompanyament integral de joves adolescents en situació de vulnerabilitat social de dos instituts de la zona nord de Sabadell.



## Nou projecte de mentoria social amb joves de Sabadell

### DESEMBRE

## Celebració del Dia Mundial de la Lluita contra la Sida a la UAB

En el marc del Dia Mundial de la Lluita contra la Sida, el voluntariat del Programa de Salut va organitzar una jornada de mobilització al campus de la UAB que va fer visible la lluita contra els estigmes que hi ha entorn del VIH i difondre missatges de prevenció.



## Jornada sobre els drets de les persones refugiades i migrants — (CRÒNICA)

Davant la crisi humanitària i política actual, la Jornada de Diàleg sobre Drets Humans i Asil va apropar a la comunitat universitària les principals qüestions entorn de les vulneracions de drets de les persones refugiades i migrants.

L'acte comptà amb més de cent participants i amb les veus expertes d'Arcadi Oliveres i de representants de l'Escola de Cultura de Pau, CER-Migracions, el centre Irídia, la Comissió Catalana d'Ajuda al Refugiat i el Programa Acollida UAB-CCAR.

## Jornada de Dispositius de Reforç Escolar al Vallès Occidental — (CRÒNICA)

95 persones van assistir a la Jornada de Dispositius de Reforç Escolar al Vallès Occidental, un acte que va reunir diferents agents que fomenten i participen en el debat sobre quina és la situació actual i com es preveu el futur de les activitats que promouen un acompanyament en l'èxit educatiu dels infants i joves. Entitats, investigadors i representants de l'Administració van presentar experiències, reptes i orientacions per promoure l'èxit escolar al Vallès Occidental.





## GENER

### L'obra d'un intern de Brians 2 il·lustra el calendari 2017 de la FAS

La FAS actualitza cada any el seu calendari anual en format de punt de llibre i tria una coberta artística que tingui un significat especial.

Enguany, s'ha reconegut la tasca que s'està duent a terme en el programa de voluntariat de justícia. Així doncs, s'ha triat una obra d'un intern del Centre Penitenciari Brians 2 titulada *Corazón irrompible*.



## FEBRER

### Jornada d'anellament d'aus a la UAB



La FAS, en coordinació amb l'Oficina de Medi Ambient (OMA), va organitzar una formació per anellar els ocells del campus de Bellaterra. L'activitat forma part del programa del grup de voluntariat de medi ambient de la FAS, que té l'objectiu d'apropar la biodiversitat i les zones verdes del campus a la comunitat universitària i fer un seguiment de les caixes on nien els ocells.



### Joves de Badia intercanvien històries amb altres joves del món

A través del programa socioeducatiu Let's Go, nens i nenes de Badia del Vallès han participat en el projecte internacional Global StoryBridges, una iniciativa que connecta joves d'arreu del món mitjançant l'intercanvi de vídeos i històries en anglès.

## MARÇ

### «Donant la talla», l'activitat del 8M de la FAS



Al voltant de 150 persones han participat en l'activitat organitzada pel voluntariat del Programa de Salut, amb motiu del Dia Internacional de les Dones. L'activitat «Donant la talla» va consistir en una mostra de fotografies i històries de 16 dones destacades per la seva trajectòria en el món acadèmic.

## El voluntariat de la FAS es reuneix a l'últim Nostrum del curs

Voluntariat, estudiants de pràctiques o amb beca i equip tècnic de la FAS han assistit a la jornada de coneixença i formació el passat 11 de març. Prop de vuitanta persones han participat al Nostrum, un espai per reforçar vincles, aprendre i divertir-se.



## ABRIL

### Els Objectius de Desenvolupament Sostenible entren als graus de la UAB



La FAS ha impulsat la introducció dels Objectius de Desenvolupament Sostenible (ODS) en els estudis de grau de la UAB amb l'objectiu de fer reflexionar l'alumnat universitari sobre la seva incidència en l'exercici de la futura professió.



### Nova col·lecció de recursos d'EpD per a professorat universitari

La FAS ha col·laborat amb la Xarxa de Recursos d'EduAlter amb l'aportació de recursos pedagògics per a la col·lecció Universitat, en la qual es poden trobar materials d'educació per al desenvolupament (EpD) per treballar a les aules universitàries.

## MAIG

### Matemàtiques lúdiques a la UAB amb UniX

UniX és el programa socioeducatiu de la FAS que treballa per millorar les competències matemàtiques i el procés d'aprenentatge de joves de 1r i 2n d'ESO de Rubí en situació de vulnerabilitat social. El 10 de maig, voluntariat, equip tècnic i professorat de la UAB van acollir vuitanta joves perquè gaudissin d'una jornada lúdica en la qual es van treballar les competències matemàtiques a la UAB.



### Més de quatre-cents infants del programa CROMA visiten la UAB

Un any més, els participants del programa socioeducatiu CROMA han visitat el campus i han fet activitats d'àmbits molt diversos amb professorat universitaris i voluntariat de la FAS. Enguany, la jornada ha comptat amb més de 420 alumnes de 4t, 5è i 6è curs de primària de 25 escoles diferents.





## Una cloenda per compartir experiències de l'acció social de la UAB

Participants dels diferents programes de voluntariat van valorar la feina feta durant el curs a l'acte de cloenda conduït pel periodista Jordi Llompart. L'acte va servir per fer balanç del curs presentant l'impacte de les accions dutes a terme. Enguany, 3.217 persones de 43 municipis de tot Catalunya s'han beneficiat de la tasca social de la FAS.



## JUNY



## Les biblioteques de la UAB ofereixen recursos d'estudi per a estudiants amb necessitats específiques

Durant el curs 2016-2017, s'ha comptat amb el suport del Consell Social per renovar els equipaments del centre de recursos i de les cabines adaptades, ja que els darrers anys ha augmentat el nombre d'estudiants matriculats amb necessitats educatives específiques. Lupes per llegir millor la informació, programari específic per a estudiants amb dificultats d'aprenentatge o cabines adaptades són alguns dels recursos de què disposen les biblioteques de la UAB.

## JULIOL

## Fundació Caixa d'Enginyers s'uneix al projecte d'inclusió social i laboral de persones refugiades de la UAB

La Fundació Autònoma Solidària i la Fundació Caixa d'Enginyers han signat un conveni de col·laboració en el marc del Programa Acol·lida de la UAB, per tal de promoure la plena integració de persones sol·licitants de protecció internacional.



## 385 joves participen al Campus Ítaca de 2017

Un any més, la UAB ha acollit el programa socioeducatiu Campus Ítaca, que té per objectiu donar més oportunitats a adolescents en situació econòmica desfavorable i amb un bon rendiment acadèmic per tal de motivar-los a continuar els estudis. Enguany, un total de 385 joves de 3r d'ESO provinents de més de 30 municipis diferents de la província de Barcelona hi han participat.

## 4. PIUNE

### Servei d'atenció a la discapacitat

El PIUNE treballa per garantir que tots els estudiants de la UAB amb necessitats educatives específiques (NEE) puguin accedir als estudis superiors amb igualtat d'oportunitats i gaudir d'una vida acadèmica i social plena i autònoma a la Universitat, com la resta dels seus companys. Desenvolupa accions per facilitar tant el suport al progrés i a l'èxit acadèmic mitjançant l'acció tutorial com la inserció laboral dels estudiants, aprofitant les sinergies amb la comunitat universitària.

#### Dades sobre els estudiants atesos pel PIUNE

Segons el cens de l'Oficina de Gestió de la Informació i de la Documentació de la UAB (OGID), aquest curs 370 estudiants van acreditar en el moment de fer la matrícula una discapacitat de més del 33 %.

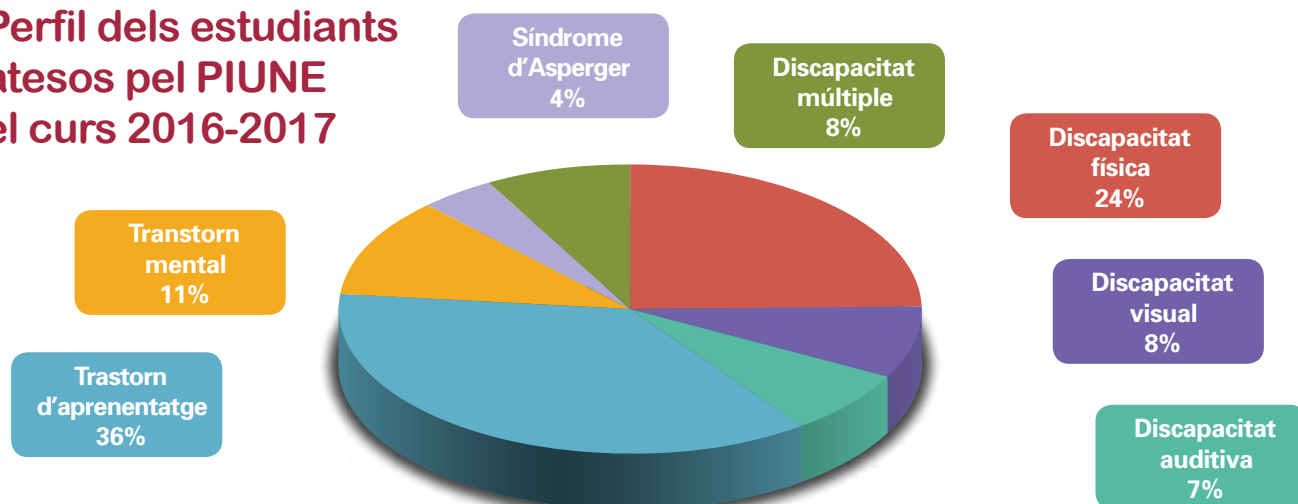
Enguany, el PIUNE ha atès **251 estudiants amb discapacitat i trastorns de l'aprenentatge**, que representen més del 40 % del total d'estudiants amb discapacitat matriculats a la UAB aquest curs. La distribució

del total d'estudiants atesos es desglossa en 112 estudiants que són altes noves i 139 estudiants que han fet renovació durant aquest curs i que se'ls havia atès durant el curs 2015-2016.

Cal afegir que no tots els estudiants amb discapacitat tenen necessitats específiques i que el PIUNE atén estudiants amb graus inferiors de discapacitat reconeguda.

Usuaris/àries del PIUNE	2012 2013	2013 2014	2014 2015	2015 2016	2016 2017
Discapacitat física	52	48	45	52	60
Discapacitat visual	26	27	27	27	21
Discapacitat auditiva	10	7	10	13	18
Trastorn d'aprenentatge	19	42	47	73	91
Trastorn mental	17	22	20	24	27
Síndrome d'Asperger	2	5	7	12	10
Discapacitat múltiple	0	5	8	10	19
Discapacitat intel·lectual	1	1	0	0	1
Trastorn alimentari	0	4	5	7	4
<b>TOTAL</b>	<b>127</b>	<b>161</b>	<b>169</b>	<b>218</b>	<b>251</b>

#### Perfil dels estudiants atesos pel PIUNE el curs 2016-2017



## Pla d'acció tutorial

Durant el curs 2016-2017, la FAS ha participat en la comissió tècnica creada per elaborar el Pla d'acció tutorial de la UAB (PAT-UAB). L'objectiu del PAT-UAB és «orientar, assessorar i donar suport a l'alumnat de la UAB en els diferents aspectes del seu aprenentatge i desenvolupament professional inicial, amb l'acció tutorial com a principal eina de seguiment».

Es tracta d'un document marc que recull les diverses tipologies d'acció tutorial que la Universitat ofereix a l'alumnat al llarg del seu recorregut acadèmic, considerant les necessitats educatives específiques que es pugui trobar en cada moment.

Les entitats implicades en aquest PAT són la Unitat d'Assessorament Psicopedagògic (UAP), el Servei Assistencial de Salut (SAS), l'Observatori per a la Igualtat, el Servei d'Activitat Física, l'Escola de Postgrau i la Fundació Autònoma Solidària, a través del PIUNE i del programa de persones refugiades.

L'aprovació d'aquest pla ha confirmat, entre altres coses, que el PIUNE és el servei que atindrà totes aquelles demandes referides a la discapacitat, mentre que la UAP atindrà els trastorns de desenvolupament i d'aprenentatge.

# PLA D'ACCIÓ TUTORIAL DE LA UAB

Objectiu: Orientar, assessorar i donar suport a l'alumnat de la UAB en els diferents aspectes del seu aprenentatge i el seu desenvolupament professional inicial

**UAB** Universitat Autònoma de Barcelona

### ACCIONS DE: ORIENTACIÓ ACADÈMICA, TRANSICIÓ A LA UNIVERSITAT, PROMOCIÓ

**ORIENTACIÓ ACADÈMICA I TRANSICIÓ A LA UNIVERSITAT**  
**ACCIONS ESPECÍFIQUES DE CENTRES I ÀREES:**  
 Intèrpret per un dia / Divendres del dret / Dissabtes de les ciències / Olimpíades científiques / Camí de les Ciències, les Biociències, l'Economia, l'Enginyeria / Setmanes temàtiques / Projecte REAIR / YOMIO Barcelona / Lego League / Jornada Bàntabac / Visites Escolabà a laboratoris i centres de recerca

**ASSESSORAMENT MIJANÇANT:**  
 Xarxes socials, atenció personalitzada, e-mail

**CAMPUS ITACA**  
**CONCURS:** PLANTER DE SONDIGES I EXPERIMENTS  
**LLIGA DE DEBAT DE SECUNDÀRIA**  
**PROGRAMA ARGÓ**  
**PROGRAMA EROMA**  
 PROVES CANGUR DE MATEMÀTIQUES  
 TROBADES DE PROFESSORAT DE SECUNDÀRIA I UNIVERSITAT  
 UNIVERSITAT D'ESTIU NO UNIVERSITÀRIA

**PROMOCIÓ**  
 JORNADES DE PORTES OBERTES  
 DIA DE LES FAMÍLIES  
 VISITES AL CAMPUS DE LA UAB  
 VISITES A CENTRES DE SECUNDÀRIA I AJUNTAMENTS  
 WEB DE LA UAB: Oferta acadèmica i serveis  
 GUIES EN PDF DESCARREGABLES ONLINE  
 ENVIAMENTS PER E-MAIL I BUTLLETTINS  
 CATALEGES  
 FIBRES NACIONALS I INTERNACIONALS  
 DIFUSIÓ A TRAVÉS D'ALTRES INSTITUCIONS I XARXES

**AGENTS PRINCIPALS**  
 ÀREA DE COMUNICACIÓ I PROMOCIÓ  
 CENTRES DOCENTS, DEPARTAMENTS, INSTITUTS  
 FUNDACIÓ AUTÒNOMA SOLIDÀRIA  
 INSTITUT DE CIÈNCIES DE L'EDUCACIÓ  
 UNITAT DE DINAMITZACIÓ COMUNITÀRIA

### ACCIONS DE: ACOLLIDA, ASSESSORAMENT, INFORMACIÓ

**ACOLLIDA**  
 COMUNICACIÓ DE BENVINGUDA  
 GUIA D'ACOLLIDA  
 JORNADA D'ACOLLIDA I REBUDA  
 SESSIONS DE BENVINGUDA  
 SESSIÓ INAUGURAL  
 SESSIÓ INFORMATIVA PIUNE  
 TRAMESA D'INFORMACIÓ PRÈVIA A LA MATRÍCULA

**ASSESSORAMENT**  
 ASSESSORAMENT A LA MATRÍCULA  
 CURSOS PROPEDÈUTICS  
 PROVES DE NIVELL D'IDIOMES  
 TUTORIA DE MATRÍCULA  
 SESSIONS MONOGRAFÍQUES DE FORMACIÓ DELS DIFERENTS  
 RECURSOS BIBLIogrÀFICS  
 SESSIONS DE FORMACIÓ I INFORMACIÓ SOBRE RISCOS LABORALS

**INFORMACIÓ**  
 INFORMACIÓ ACADÈMICA A LA WEB  
 MANUAL DE PREVENCIÓ  
 TUTORIALS EN VÍDEO

**ACCIONS PER A ESTUDIANTS INTERNACIONALS**  
 INTERNATIONAL WELCOME DAYS  
 PROGRAMA MENTOR  
 PROGRAMA TANDEM  
 SUPORT A ESTUDIANTS INTERNACIONALS  
 VISITES CULTURALS

**AGENTS PRINCIPALS**  
 ÀREA DE COMUNICACIÓ I PROMOCIÓ  
 ÀREA DE PREVENCIÓ  
 ÀREA DE RELACIONS INTERNACIONALS  
 CENTRES DOCENTS, DEPARTAMENTS, INSTITUTS  
 FUNDACIÓ AUTÒNOMA SOLIDÀRIA  
 INSTITUT DE CIÈNCIES DE L'EDUCACIÓ  
 SERVEI DE BIBLIOTECES  
 SERVEI DE LLINGÜES  
 UNITAT DE DINAMITZACIÓ COMUNITÀRIA

### ACCIONS DE: TUTORIA ACADÈMICA

**TUTORIA INDIVIDUAL**  
**MODALITATS:** Presencial, semi-presencial o virtual  
**FINALITATS:** Adaptació i integració  
 Afavoriment de l'excel·lència acadèmica  
 Orientació en el procés d'aprenentatge  
 Formació integral  
 Millora i optimització del rendiment acadèmic  
 Seguiment de l'estudiant: règim de presència  
 Detecció de situacions acadèmiques específiques  
 Superació de dificultats específiques

**TUTORIA GRUPAL**  
**TIPOLOGIES DE:** Curs, Titulació, Assignatura, Grup-classe, Estudis interuniversitaris, Dobles graus, Seguiment d'activitats  
**JORNALERS I FIBRES INFORMATIVES**  
**PROGRAMES DE MOBILITAT**  
**OPTIATIVAT:** (Mencions, Minors, Especialitat)

**ACTIVITATS DE SUPORT A L'APRENENTATGE**  
 ACTIVITATS TRANSVERSALS  
 INSTRUMENTS PER A L'ESTUDI  
 TÈCNICUES D'APRENENTATGE  
 ACTIVITATS DE DOCTORAT

**ACCIONS REALITZADES ENTRE IGUALS**  
 REUNIONS AMB DELEGATS I DELEGADES DE CURS  
 PROGRAMA DE SUPORT A L'ESTUDIANT

**AGENTS PRINCIPALS**  
 ÀREA DE RELACIONS INTERNACIONALS  
 CENTRES DOCENTS, DEPARTAMENTS, INSTITUTS  
 DELEGATS I DELEGADES DE CURS  
 INSTITUT DE CIÈNCIES DE L'EDUCACIÓ  
 UNITAT DE DINAMITZACIÓ COMUNITÀRIA  
 FUNDACIÓ AUTÒNOMA SOLIDÀRIA

### ACCIONS DE: TUTORIA PROFESSIONAL

**INFORMACIÓ**  
 FIBRES DE POSTGRAUS, MÀSTERS I DOCTORATS  
 SESSIONS INFORMATIVES I TUTORIES SOBRE PRÀCTIQUES EXTERNES  
 SESSIONS INFORMATIVES I TUTORIES SOBRE EL TITULARI DE FINAL D'ESTUDIS

**ORIENTACIÓ I ASSESSORAMENT PROFESSIONAL**  
 AVALUACIÓ DE COMPETÈNCIES PROFESSIONALS  
 CONFERÈNCIES (col·legis professionals,...)  
 ENQUESTA DE MOTIVACIÓ I EXPECTATIVES PROFESSIONALS  
 JORNADES DE PROFESSIONALITZACIÓ  
 ORIENTACIÓ INDIVIDUALITZADA  
 PLA D'ORIENTACIÓ PROFESSIONAL  
 PROGRAMA D'INSERCIÓ LABORAL (grau, màster i doctorat)  
 SESSIONS D'ORIENTACIÓ PROFESSIONAL GRUPALS  
 TALLERS DE COMPETÈNCIES TRANSVERSALS  
 TAULES RODONES  
 UAB IMPULS: Programes d'inserció laboral  
 VISITES A ENTITATS

**ACTIVITATS ADREÇADES ALS TITULATS I TITULADES**  
 XARXA ALUMNI  
 SEGUIMENT DELS ESTUDIANTS TITULATS I TITULADES  
 ACTES DE LLIBRAMENT DE DIPLOMES

**AGENTS PRINCIPALS**  
 ÀREA DE COMUNICACIÓ I PROMOCIÓ  
 CENTRES DOCENTS, DEPARTAMENTS, INSTITUTS  
 FUNDACIÓ AUTÒNOMA SOLIDÀRIA  
 SERVEI D'OCCUPABILITAT  
 FUNDACIÓ ALUMNI

### NECESSITATS ESPECÍFIQUES DE SUPERVISIÓ

**DISCAPACITAT:** física / psíquica / sensorial /  
 FUNDACIÓ AUTÒNOMA SOLIDÀRIA (PIUNE)

**TRASTORNS DE DESENVOLUPAMENT I D'APRENENTATGE:** Asperger / Autisme / Dislexia / TDA  
 FUNDACIÓ AUTÒNOMA SOLIDÀRIA (PIUNE)  
 UNITAT D'ASSESSORAMENT PSICOPEDAGÒGIC

**BECA-SALARI ITACA UAP**  
 ALTES CAPACITATS INTEL·LECTUALS  
 MAJORS DE 25, 40, 45  
 ALTRES CONTEXTOS EDUCATIUS  
 SITUACIONS SOCIOECONÒMIQUES  
 UNITAT D'ASSESSORAMENT PSICOPEDAGÒGIC

**TRASTORNS PSICOLÒGICS**  
 SITUACIONS D'ESTRES ESPECIAL  
 CONSUM DE DROGUES  
 MALALTIES  
 PROTOCOL SITUACIONS MÈDIQUES (IGA-SAS)  
 SERVEI ASSISTÈNCIA DE SALUT

**ASSETJAMENT, DISCRIMINACIÓ I VIOLÈNCIA PER RAÓ DE SEXE, ORIENTACIÓ SEXUAL, IDENTITAT DE GÈNERE O EXPRESSIÓ DE GÈNERE**  
 OBSERVATORI PER A LA IGUALTAT

**PERSONES REFUGIADES**  
 FUNDACIÓ AUTÒNOMA SOLIDÀRIA

**ESPORTISTES D'ALT NIVELL**  
 SERVEI D'ACTIVITAT FÍSICA (TUTORESPORT)  
**UNIVERSITAT A L'ABAST**  
 ESCOLA DE POSTGRAU

**AGENTS EXTERNES:** COORDINACIÓ AMB LA XARXA PÚBLICA DE SERVEIS



**Sara Moreno,**  
 vicerectora d'Alumnat i d'Ocupabilitat de la UAB.

“ L'experiència del Servei d'Atenció a la Discapacitat (PIUNE) de la FAS ha estat cabdal per al procés d'elaboració del PAT, tant pel que fa a les aportacions en la fase de debat com al contingut final que recull el PAT-UAB aprovat pel Consell de Govern el 12 de juliol de 2017. ”



## Assessorament i seguiment educatiu, pedagògic i tecnològic



**242 informes de recomanacions pedagògiques (IRP)** i adaptacions específiques que el professorat hauria de seguir per tal d'assegurar la inclusió de l'estudiant i la igualtat d'oportunitats.



**764 tutories individuals.**



**644 adaptacions a les proves d'avaluació**



**Gestió del servei d'intèrprets de llengua de signes** per a estudiants que en necessiten per seguir les classes. El servei l'hem dut a terme amb la cooperativa APSO. Durant el curs 2016-2017, fins a tres estudiants se n'han beneficiat i s'han fet 1.343 hores de suport amb l'intèrpret de llengua de signes.

## Projecte del Consell Social per al Centre de Recursos

El Consell Social de la UAB ha iniciat un projecte per millorar les prestacions del Centre de Recursos i l'assessorament tecnològic. Aquest projecte, coordinat amb la Sociedad Española para el Desarrollo de Sistemas de Comunicación Aumentativos y Alternativos, té l'objectiu de fer un **procés d'avaluació dels serveis i recursos que s'ofereixen a la comunitat universitària**. El projecte es desenvoluparà durant el curs 2017-2018 i en aquest curs se n'han dut a terme les dues primeres fases.

D'altra banda, durant aquest curs l'alumnat ja ha pogut disposar de les cabines adaptades renovades de les biblioteques del campus i de diferents materials adaptats, com ara set equips de sobretaula per a cabines adaptades HP ProDesk 500 G2 MT, un ratolí Logitech Wireless Trackball M570, cinc auriculars Thomson, quatre portàtils HP ProBook 640 G2, el programari Jaws i el programari ZoomText.

## Suport a la mobilitat

Es gestiona el servei d'acompanyament en transport adaptat, acompanyament a peu dins dels itineraris del campus, suport en l'accessibilitat i/o detecció de les barres arquitectòniques, així com suport a l'estudi facilitant els equips tècnics de suport a l'avaluació. Durant aquest

curs la Unitat de Mobilitat ha fet **1.506 desplaçaments**, dels quals gairebé el total són per a usuaris del PIUNE. D'aquests usuaris, 38 estudiants n'han fet un ús esporàdic i 9 estudiants n'han fet un ús regular (com a mínim una vegada per setmana).

“ Veig la gent del PIUNE molt atenta i això em transmet confiança. En el meu cas, solament em porten en furgoneta a la Facultat o a la Vila, però, quan es tracta d'estudiants que tenen una altra discapacitat, els presten molta més ajuda i es mostren sempre molt atents. Abans que els usuaris demanin ajuda, el PIUNE ja té aquesta iniciativa d'ajudar-los en les dificultats o de donar-los facilitats.”



**Sira Moros Moguer,**  
estudiant de Criminologia i usuària del PIUNE.

## UAB Impuls, inserció laboral

Per tal de facilitar la inserció en el mercat de treball d'estudiants de la UAB i a la vegada de facilitar el compliment de la legislació en matèria d'inserció de persones discapacitades, es va crear el programa UAB Impuls. En col·laboració amb el Servei d'Ocupabilitat, ofereix serveis tant a estudiants i titulats amb discapacitat com a empreses.

El juny de 2016 aquest programa va passar a formar part de la xarxa **Incorpora de l'Obra Social "la Cai-**

**xa"**. D'aquesta manera, el programa va passar també a treballar per a la inserció laboral de persones en risc d'exclusió que formen part de la comunitat de la UAB.

Durant el curs 2016-2017, UAB Impuls va fer més de 80 entrevistes, va contactar amb 31 empreses, fundacions i ens, va gestionar més de 67 ofertes i va aconseguir 35 insercions.

## UABImpuls) usuaris

Serveis als estudiants i titulats amb discapacitat:



- Acompanyar en la definició d'objectius a curt i mitjà termini.
- Assessorar en la confecció de les diferents eines de recerca de feina (currículum, carta de presentació, etc.).
- Informar sobre diferents canals de recerca de feina.
- Recomanar activitats per desenvolupar competències transversals clau (autococoneixement, comunicació, responsabilitat, organització, proactivitat, treball en equip).
- Orientar per afrontar els processos de selecció.

Busques feina?

El Programa **UABImpuls)**

fa un acompanyament en la inserció al mercat de treball de l'alumnat estudiant i titulat de la UAB amb **disCapacitat** i/o necessitats educatives específiques o en situació de risc d'exclusió social mitjançant contractes laborals o en pràctiques.



“ Si no hagués estat pel programa UAB Impuls possiblement jo no hauria aconseguit feina, ja que ells em van ajudar molt i van permetre que l'empresa es posés en contacte amb mi al més aviat possible. ”

**Vall Martí**, beneficiària del programa UAB Impuls i estudiant de Filologia Catalana i Espanyola a la UAB.



## UABImpuls empreses

Assessorament sobre bonificacions i desgravacions fiscals

- Difusió de les ofertes i preselecció de les persones candidates.
- Assessorament en l'adaptació al lloc de feina i seguiment de la contractació.
- Accions de sensibilització i/o accions de formació.



“ Les accions d'RSC reflecteixen el nostre permanent compromís social i són eines que ens ajuden a generar xarxes de col·laboració i d'innovació basades en la confiança. Aquesta confiança és la que emmarca totes les actuacions en col·laboració amb la UAB, institució amb la qual compartim una especial atenció i compromís social. ”



**Xavier López**, director general corporatiu i d'operacions d'Eurecat, empresa col·laboradora del programa Impuls.

## Jornada d'inserció laboral

El 22 de novembre va tenir lloc la jornada «**L'empresa com a element clau per a la inserció laboral de persones amb diversitat funcional. Com garantir el compliment de la Llei general de discapacitat en l'àmbit de les empreses?**» a la Facultat de Dret de la UAB.

Aquesta jornada va tenir com a objectiu la reflexió sobre les possibles causes del no-compliment de la Llei general de discapacitat (LGD) per part dels diferents agents implicats i la cerca d'estratègies per millorar els resultats d'inserció en el mercat de treball ordinari de persones amb diversitat funcional.

La presentació de la jornada va ser a càrrec d'Elvi Vila, regidora d'Educació, Cultura, Salut Pública, Polítiques Intergeneracionals, Igualtat, Cooperació i Solidaritat de l'Ajuntament de Cerdanyola, i de Jordi Prat, director de la FAS. I les intervencions de la taula rodona van anar a càrrec de Josep Vidal, director general d'Economia Social, el Tercer Sector, les Cooperatives i l'Autoempresa de la Generalitat de Catalunya; Lluís Bahamonde, adjunt a Presidència i president de la Comissió de Sanitat de PIMEC; Ghassan Saliba, responsable de Cohesió Social de CCOO de Catalunya, i, finalment, Ramón Giró, expert en RSE-D i gestió corporativa en diversitat i discapacitat.

## Beques-Pràctiques Fundación ONCE-CRUE

La UAB promou la millora del futur professional de l'alumnat amb capacitats diverses, facilitant el desenvolupament de pràctiques acadèmiques externes mitjançant les Beques-Pràctiques Fundación ONCE-CRUE. Es tracta d'un programa cofinançat pel Fons

Social Europeu que consisteix en l'adjudicació de 300 beques a alumnes amb diversitat funcional de totes les universitats d'Espanya. En el cas de la UAB, enguany s'ha disposat de quatre d'aquestes beques.

## Beques Impuls

La FAS va obrir la setena convocatòria de les Beques Impuls, amb la col·laboració del Consell Social de la UAB. L'ajuda econòmica està adreçada a estudiants en situació de dependència de la UAB que necessiten assistència personal i/o un ajut per a la mobilitat. Fins

a nou estudiants van rebre la beca per una quantitat total de 19.654 euros, dels quals 5.424 € han estat en concepte d'assistència personal i 14.230 € en concepte de mobilitat, fet que evidencia una tendència similar a l'edició anterior.

## 5. Cooperació i Educació per al Desenvolupament

L'Àrea de Cooperació i Educació per al Desenvolupament de la FAS promou **l'acció, la formació i la recerca en l'àmbit de la cooperació universitària per al desenvolupament entre la comunitat de la UAB**. Per tal d'avançar cap a la superació de les desigualtats i assolir la justícia social, econòmica i am-

biental al món, es considera que, d'una banda, cal fomentar el coneixement crític i la configuració d'una ciutadania activa i, de l'altra, cal continuar potenciant l'educació superior als països empobrits, mitjançant la cooperació i l'enfortiment d'aliances amb universitats i societat civil.

### Fons de Solidaritat de la UAB

El Fons de Solidaritat de la UAB dona suport a iniciatives de la comunitat universitària en l'àmbit de la cooperació internacional i l'educació per al desenvolupament (EpD). Es gestiona a través de dues convocatòries d'ajuts: una d'adreçada al personal docent i investigador (PDI) i el personal d'administració i serveis (PAS) i una altra de dirigida als estudiants de la UAB.

iniciatives que promouen les perspectives de cooperació, mentre que el projecte restant ho fa de l'EpD. A més, ha donat suport amb 8.967,48 € a set projectes d'estudiants de postgrau, màster i doctorat.

### Convocatòries XXXIV i E2016-2017

El Fons ha finançat, per un import de 48.357,55 €, sis projectes de cooperació universitària per al desenvolupament impulsats per personal docent i investigador en diferents àrees de coneixement, cinc dels quals són

### Projectes de cooperació per al desenvolupament finançats



## Educació per al Desenvolupament a la Universitat (ESDU)

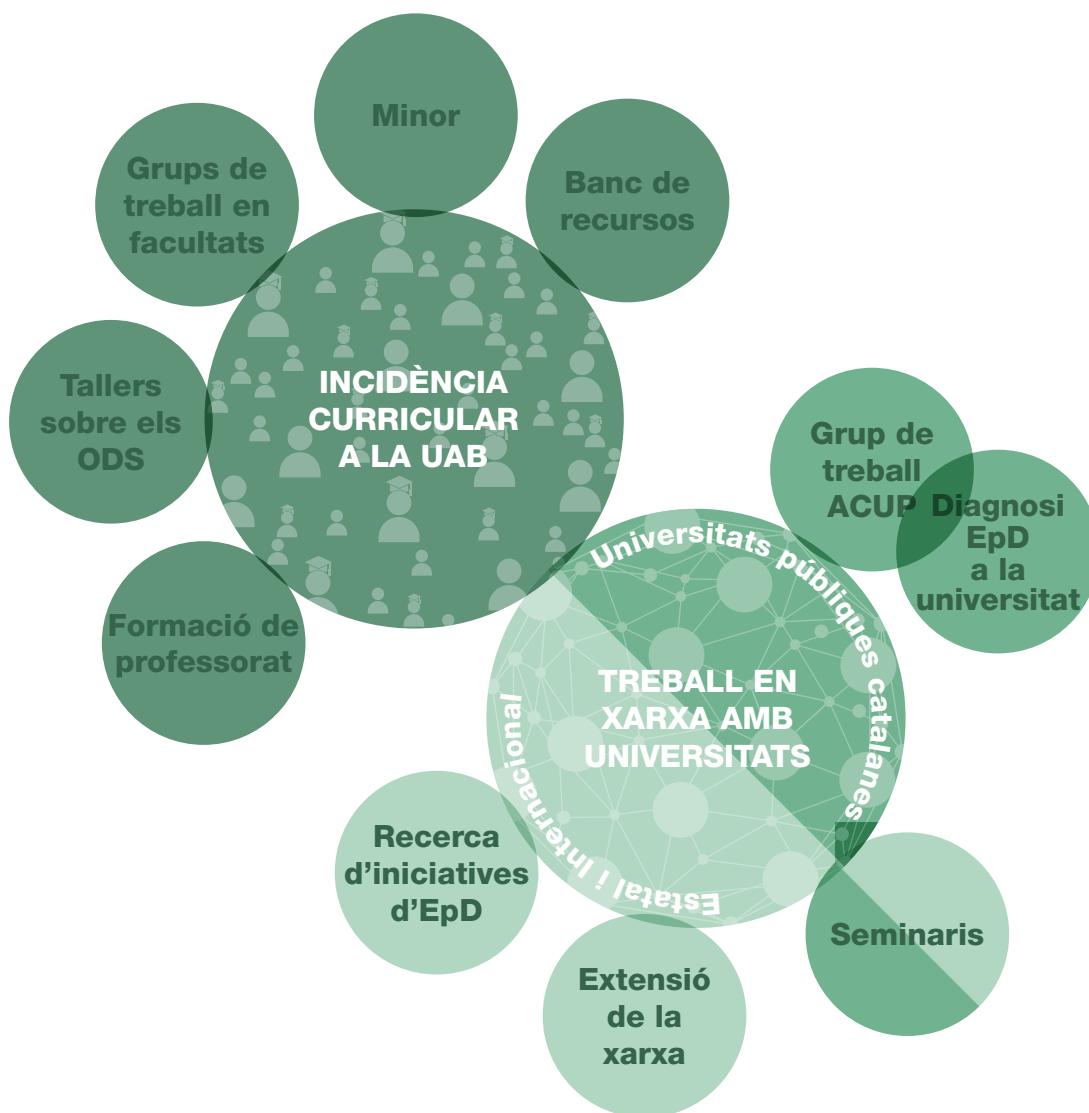
Aquest projecte promou la integració transversal d'un enfocament d'educació transformadora en els estudis superiors. Té l'objectiu de potenciar el paper de la universitat en la **generació de coneixement crític** i en la formació de persones perquè incorporin una mirada ètica i global en l'exercici de la seva futura professió i esdevinguin part activa d'una **ciutadania compromesa** amb la justícia social.

En marxa des del curs 2013-2014, ha afavorit l'articulació d'un conjunt de processos participatius encaminats al disseny i la implementació de fórmules d'inclusió curricular de l'EpD a la UAB i en l'àmbit català. Es duu a terme en col·laboració amb l'Associació Catalana d'Universitats Públiques (ACUP), mitjançant una estra-

tègia de treball en xarxa que aplega centres i facultats, professorat, estudiants, oficines de cooperació universitària i entitats, entre d'altres, amb el suport de l'Ajuntament de Barcelona.

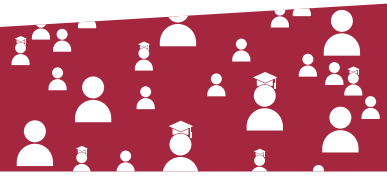
Des del curs 2015-2016, el projecte ha introduït noves actuacions d'enfortiment de la qualitat i la innovació docent en clau d'educació crítica, i actuacions orientades a impulsar l'abordatge dels ODS (Objectius de Desenvolupament Sostenible) en els àmbits de l'acció universitària, en un moment de desplegament de l'Agenda de 2030 per al Desenvolupament Sostenible i de reflexió estratègica sobre el rol de les universitats davant dels reptes que planteja.

### Accions ESDU:



## Principals accions d'ESDU 2016-2017

### Incidència curricular a la UAB



#### Premi extraordinari d'EpD per campanyes dutes a terme per estudiants d'Educació

La segona edició del Premi Extraordinari de la FAS per al desenvolupament de campanyes, adreçat a estudiants de l'assignatura Educació i Cooperació per al Desenvolupament de la Facultat de Ciències de l'Educació, s'ha resolt amb l'aprovació d'un projecte de sensibilització entorn de la desigualtat de gènere a la UAB.

La campanya «DesiUABtat de gènere. Projecte de sensibilització sobre la desigualtat de gènere a la UAB»

pretén donar a conèixer l'estat actual de les desigualtats de gènere en l'entorn universitari de la UAB, així com propiciar la reflexió sobre polítiques o accions socioeducatives afavoridores de la igualtat de gènere a la Universitat. Es durà a terme els mesos de febrer i abril de 2017 i comptarà amb la col·laboració de l'Observatori per a la Igualtat de la UAB.



#### Els ODS s'introdueixen en assignatures d'Educació i Enginyeria

L'edició d'estiu La Fundació Autònoma Solidària (FAS) impulsa una nova iniciativa centrada en la introducció dels Objectius de Desenvolupament Sostenible (ODS) en els estudis de grau de la UAB amb l'objectiu de contribuir a l'aprenentatge de les competències pròpies de l'àmbit de l'educació per al desenvolupament (EpD). Es tracta d'una proposta formativa que s'articula a través de ta-

llers a l'aula i d'activitats complementàries que es dissenyen de manera col·laborativa amb el professorat responsable de les assignatures que hi intervenen.

Durant aquest curs acadèmic s'ha programat una prova pilot que implica la Facultat de Ciències de l'Educació i l'Escola d'Enginyeria. S'han dut a terme 17 tallers participatius en assignatures de primer i tercer curs corresponents a cinc titulacions de grau.



#### Un nou grup d'innovació docent treballarà les competències del pensament crític i el compromís ètic

Es posa en marxa a la UAB un grup interdisciplinari d'innovació docent per a la millora del desenvolupament de competències transversals de l'àmbit del pensament crític i el compromís ètic, mitjançant metodologies i sistemes d'avaluació innovadors, en el marc de l'educació per al desenvolupament sostenible.

Els grups d'interès d'innovació docent en educació superior (GI-IDES) estan vinculats a la Unitat de Formació i Innovació Docent de la UAB i són grups d'in-

vestigació en un camp concret de la innovació docent que fan un treball permanent d'actualització amb la finalitat de fer aportacions a la resta de la comunitat universitària.

ES va constituir el GI-IDES «Les competències transversals del pensament crític i el compromís ètic per a la millora de l'aprenentatge», que inicialment està format per catorze professors provinents de disciplines com ara l'educació, l'enginyeria, la veterinària, la infermeria, l'economia, la geografia i la filologia.

## Treball en xarxa de les universitats



### Les universitats catalanes presenten el seu compromís amb els ODS

La Fundació Autònoma Solidària (FAS) i l'Associació Catalana d'Universitats Públiques (ACUP), amb el suport de l'Ajuntament de Barcelona i la Global University Network for Innovation (GUNI), han organitzat el seminari «El rol de la universitat envers els Objectius de Desenvolupament Sostenible: construint una universitat crítica i compromesa», en el marc del projecte Educació per al Desenvolupament a la Universitat (ESDU). Aquest seminari s'ha celebrat coincidint amb la International Conference on Sustainable Development Goals: Actors and Implementation, organitzada per la GUNI, que ha esdevingut una trobada multidisciplinària de

referència per a l'anàlisi i el debat entre els actors clau involucrats en el desplegament dels ODS.

Durant les sessions pertanyents al congrés, s'han fet diverses ponències dedicades a l'abordatge dels ODS des de diversos àmbits de la societat del coneixement: el compromís social, la recerca i innovació responsables i la docència universitària, amb les intervencions de diferents persones expertes de renom internacional. Posteriorment, s'ha fet una taula rodona en la qual s'ha presentat la declaració institucional «El compromís de les universitats catalanes amb els ODS: cap a una educació transformadora per a un món nou», mitjançant la qual s'evidencia el posicionament de les universitats públiques catalanes vers els ODS.

«Les universitats tenen un paper cabdal a l'hora de contribuir a la transformació social i al desenvolupament sostenible a través de tres missions: la formació, la recerca científica i la innovació. Per primer cop, aquest rol queda reflectit en la formulació dels ODS. Davant d'aquest nou context, les universitats públiques catalanes manifestem el nostre compromís de contribuir i d'alinejar-nos a l'agenda mundial de Nacions Unides.

Aspirem a fer que les universitats membres de l'ACUP es distingeixin en el futur pel seu compromís i per la contribució a l'Agenda de 2030, com a part fonamental del nostre compromís social: apostar per situar-les a l'avantguarda internacional, com a exemples de vinculació i compromís amb la societat més propera i amb el conjunt del planeta.»

***El compromís de les universitats catalanes amb els ODS:  
cap a una educació transformadora per a un món nou***

“ Un dels objectius principals [de l'ESDU] és incorporar la mirada de l'educació per al desenvolupament a l'oferta formativa que ja té la UAB. La idea és que dins dels plans d'estudis dels graus i postgraus s'incorporin, s'enforteixin i es potenciïn totes aquelles competències transversals que afavoreixin el pensament crític i el compromís ètic, i que, per tant, es donin eines perquè l'estudiant pugui entendre i comprendre la complexitat del món en què vivim i es comprometi activament en aquesta ciutadania global. ”



**Silvia Puente,**

professora de la Facultat d'Educació, col·laboradora del projecte ESDU.



## 6. Acció social i voluntariat

L'acció social i el compromís de la UAB es duen a terme, en gran part, gràcies al desenvolupament de programes socials i de voluntariat que compten amb la participació de la comunitat universitària. L'alumnat té l'oportunitat d'implicar-se en aquests programes, que permeten viure

una experiència i adquirir uns aprenentatges basats en els valors de la cooperació, la solidaritat, la democràcia participativa, la convivència, la justícia i la ciutadania activa. Els programes que s'han desenvolupat aquest curs es divideixen en diferents àmbits:



SOCIAL

PENITENCIARI

SOCIOSANITARI

SOCIOEDUCATIU

MEDIAMBIENTAL

DE LA SALUT

### Àmbit mediambiental

#### Grup de Caixes Niu

El grup de voluntariat de caixes niu, en col·laboració amb l'Oficina de Medi Ambient, promou i dona a conèixer la biodiversitat del campus de Bellaterra de la UAB. Fins a 22 estudiants han participat en accions de recerca i d'educació ambiental, com ara les sortides d'ornitologia, el seguiment de caixes niu i les jornades d'anellatge. Durant dues jornades s'han anellat 54 exemplars de 14 espècies diferents.



#### Mapa participatiu

Durant el curs 2016-2017 s'han dut a terme caminades setmanals dins el campus de la UAB resseguint els itineraris de la Xarxa de Camins del Campus Bellaterra. Aquestes caminades s'han fet amb l'aplicació mòbil Collector for ArcGis, en la qual s'ha marcat cada punt de la ruta a través del localitzador GPS. En aquesta edició, fins a 17 voluntaris han fet sis caminades que han permès crear una eina interactiva de coneixença del campus i, sobretot, un model en el qual es presenten les possibilitats que ofereix l'entorn de la UAB.



“ El nostre objectiu principal és difondre la natura del campus, difondre'n els elements més interessants i fer veure a la gent que ve aquí que l'Autònoma no és només les classes i les pràctiques de laboratori, sinó que també té molts llocs fascinants i que se'n pot gaudir i fer un molt bon ús. ”

**Marc Vilella**, voluntari de medi ambient i estudiant de Biologia Ambiental.

## Àmbit penitenciari

### Programa de Justícia

El Programa de Justícia de la FAS contribueix a la integració social i a la reinserció de les persones privades de llibertat, mitjançant activitats de voluntariat que promouen la participació activa dels joves universitaris i que possibiliten un acostament progressiu de les persones internes a la societat. Els voluntaris que hi participen desenvolupen activitats acadèmiques i sociolaborals, físicoesportives, d'oci i desenvolupament personal, i culturals i artístiques.



Aquest projecte, que es duu a terme en coordinació amb el Departament de Justícia de la Generalitat de Catalunya i amb el seu suport, es divideix en dos subprogrames: el programa de justícia en centres d'adults i el programa dels centres educatius de justícia juvenil. El primer es duu a terme als centres penitenciaris de Brians I, Brians II, de Dones de Barcelona i Quatre Camins. Els centres educatius on es fan activitats són L'Alzina, els Til·lers, Can Llupià i, finalment, el Folch i Torres.



## Projecte «De la presó a la comunitat»

És un projecte experimental de recerca i intervenció social dirigit a la reinserció que es va iniciar el 2014-2015. Basat en el concepte de *mentoria social*, el projecte se centra en l'actuació de persones mentores voluntàries que acompanyen persones que surten de centres penitenciaris amb un alt risc de reincidència, durant el període que va des del final de la condemna fins als mesos inicials de retorn a la comunitat.

Liderat per dos equips d'investigació de la UAB i la UB, dirigits per Josep Cid i Antoni Andrés, i finançat pel Pro-

grama RecerCaixa, «De la presó a la comunitat» persegueix l'objectiu de demostrar que l'acompanyament d'una persona mentora pot ser útil per reduir la reincidència, augmentar el desistiment i facilitar la integració. D'aquesta manera, el projecte està orientat a analitzar si hi ha raons per canviar l'actual sistema discrecional de transició a la comunitat per un sistema en què tota persona sigui acompanyada en el seu retorn a la comunitat. Aquest curs s'han dut terme les mentories i està previst que al llarg del 2018 acabi la fase d'avaluació i es puguin extreure els resultats de la recerca.



**Núria Tomás**, mentora del projecte «De la presó a la comunitat» i tècnica especialista de laboratori a la Facultat de Biociències.

“ Vaig fer el voluntariat perquè tenia moltes ganes de fer alguna cosa pels altres. Però sobretot el que em va fer participar-hi va ser el repte de fer coses diferents, de poder acompanyar una persona que està exclosa a la societat, una persona que faria por a la majoria de gent. ”

“ Hem treballat molt, no només en la tasca de la mentoria sinó també en la part de plasmar l'experiència de la persona en uns diaris que analitzarem i que permetran saber quin ha estat l'acompanyament efectiu, quins han estat els punts rellevants per a la seva vida. Esperem aportar un coneixement que pugui ser útil per donar noves vies per incorporar aquestes persones a la societat. La mentoria contribueix a recuperar la idea de ciutadania i d'acceptació social plenat. ”

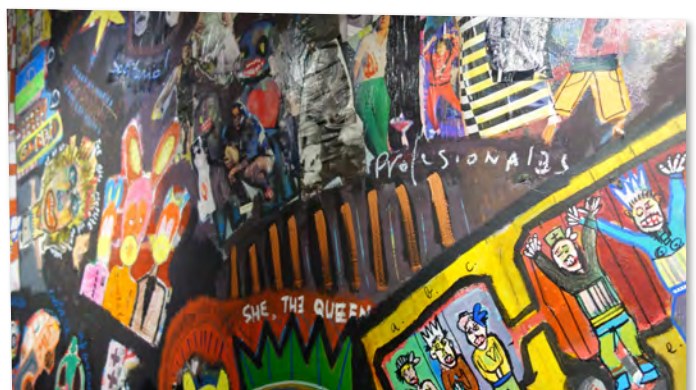


**Josep Cid**, investigador del Departament de Ciència Política i Dret Públic i del projecte «De la presó a la comunitat».

## «Jo també sóc del barri» on tour

L'exposició d'art comunitari «Jo també sóc del barri. De gira / On tour» donarà a conèixer un recull d'obres dutes a terme per menors i joves interns en centres de justícia juvenil. Es va inaugurar el 2 de març de 2017 a Barcelona i va comptar amb la presència del conseller de Justícia Carles Mundó.

«Jo també sóc del barri. De gira / On tour» és un projecte d'art comunitari que investiga la relació entre art, societat i internament. El projecte es construeix a partir de **visites i incursions artístiques** a





centres educatius de justícia juvenil. Aquesta iniciativa ha estat impulsada des del 2014 per l'artista Alter Krappp i la FAS en col·laboració amb el Departament de Justícia de la Generalitat de Catalunya.

El projecte, emmarcat en el debat sobre l'art brut, reivindica el potencial creatiu de cada ésser humà, al

marge de les seves condicions personals i les seves capacitats tècniques. «Jo també sóc del barri. De gira / On tour» vol donar a conèixer les obres de menors i joves interns i obrir, d'aquesta manera, una finestra a un món sovint desconegut per a la major part de la ciutadania.

## Àmbit de la salut

### Salut al campus de la UAB

El Programa de Salut de la FAS promou estils de vida saludables entre els estudiants de la UAB. Les àrees de treball són la prevenció del consum problemàtic de drogues i les conductes sexuals de risc que poden portar a la transmissió de virus i malalties, molt especialment del VIH. Per això, es promou el consum responsable i una sexualitat i afectivitat saludables. També es debat sobre aspectes com l'alimentació, els trastorns alimentaris, els models estètics, etc. La FAS fomenta que els joves universitaris disposin de la informació necessària perquè puguin prendre decisions sobre els seus hàbits de vida de manera responsable

i perquè coneguin els recursos d'informació i d'assessorament que tenen a l'abast.

Una de les principals activitats d'aquest programa és el **Xiringu, un punt itinerant d'assessorament i informació sobre qüestions de promoció de la salut** i difusió de materials de prevenció obert a tots els estudiants del campus. Hi col·laboren els voluntaris i els estudiants de pràctiques del Programa, que prèviament reben una formació com a agents de salut. Així, es dona la informació de tu a tu (d'estudiant a estudiant).

### Accions del voluntariat del Programa de Salut

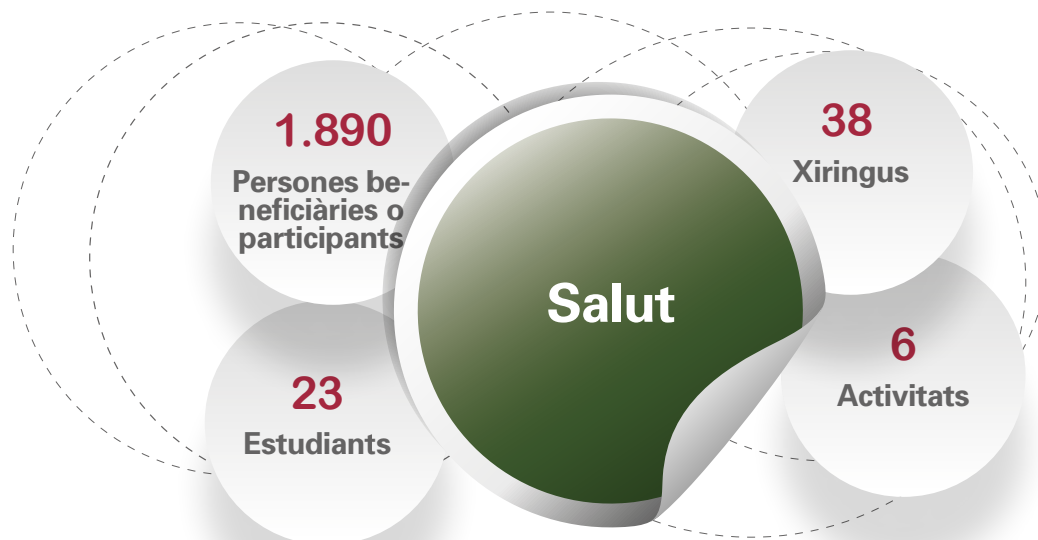
L'equip de salut de la FAS va organitzar activitats de la **Festa Major de la UAB**, amb motiu del Dia Mundial de la Lluita contra la Sida, del Dia de les Dones i de la Setmana Saludable i Sostenible de la UAB.

El grup de salut de la FAS, com a entitat membre del **Comitè 1r de Desembre**, i en el marc de la campanya «**Estigma o estima, tu decideixes**», va organitzar l'1 de desembre diverses activitats per reivindicar el dret a l'estima com a valor indispensable de la lluita contra la por, la intolerància i l'aversion que es crea vers el VIH. Així doncs, l'objectiu de la jornada va ser fer visible la **lluita contra els estigmes** que hi ha entorn del VIH i difondre missatges de **prevenció**.

Amb motiu del **Dia Mundial de la Salut**, el 6 d'abril es va organitzar l'activitat «**L'odissea diària**», una gim-

cana que volia ser una eina de reflexió i conscienciació sobre la depressió en l'entorn universitari, i un instrument per diferenciar entre estar trist i deprimit, tenir un mal dia o una mala època, etc.

A més, es va celebrar la quarta edició del **Concurs Literari sobre Sexualitat i Erotisme**, una activitat amb la qual el Programa de Salut de la FAS continua treballant i promovent una **sexualitat saludable** des d'una mirada oberta, personal i informada, una de les seves línies principals d'actuació, juntament amb el consum responsable de substàncies, l'alimentació conscient i la promoció general d'estils de vida saludables des de la informació d'igual a igual i l'apoderament de les persones com a agents de canvi de la seva pròpia salut.



“ L'objectiu del voluntariat del Programa de Salut és conscienciar els universitaris de temes importants com ara les malalties de transmissió sexual, els mètodes preventius, les drogues i l'alimentació. També un dels objectius és millorar la salut universitària i el coneixement de la gent sobre aquests temes. ”



**Ruth Brañes**, ivoluntària del Programa de Salut i estudiant d'Infermeria.

## Àmbit social

### Programa Acollida a persones refugiades

En un context global marcat per l'augment de les desigualtats i la continuada vulneració dels drets humans i, en especial, del dret d'asil que pateixen les persones en cerca de refugi, el Programa Acollida sorgeix de la necessitat de reforçar i complementar els programes i processos d'acollida, adaptació i integració de les persones amb necessitats de protecció internacional.

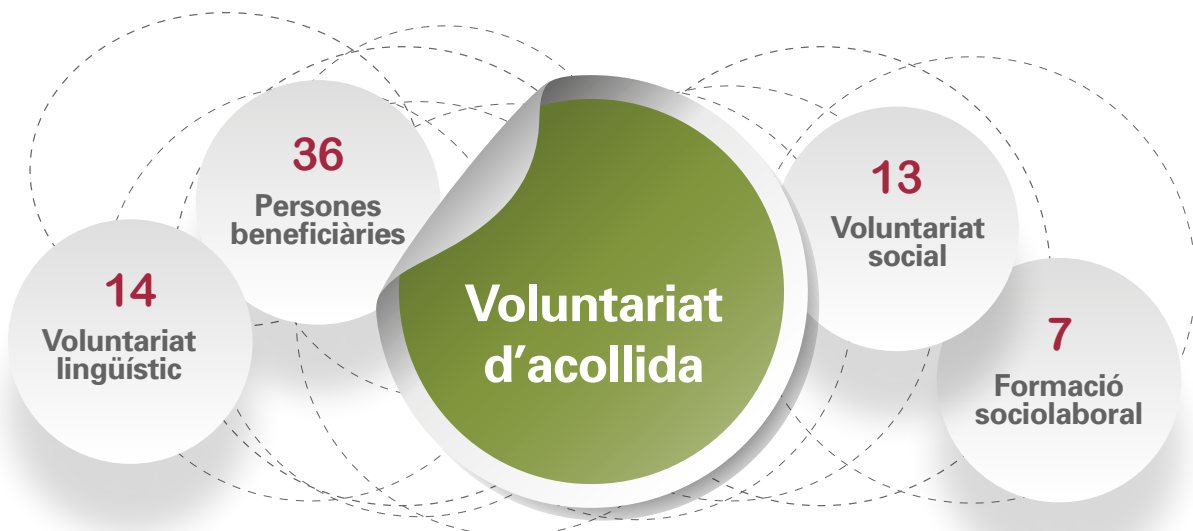
En aquesta direcció i en el marc del conveni de col·laboració entre la Universitat Autònoma de Barcelona i la Comissió Catalana d'Ajuda al Refugiat, des del 2016 la FAS coordina el Programa Acollida de persones refugiades a la UAB, una experiència d'intervenció dirigida a contribuir a la plena integració a la societat de Catalunya de les **persones sol·licitants de protecció internacional** residents al campus de la UAB a través de la implicació de la comunitat universitària en el desenvolupament d'accions d'acollida i acompanyament.

A través d'un dispositiu residencial d'acollida, es proporciona un **habitatge** i es garanteix el ple accés al conjunt de **serveis i recursos del campus universitari**.

Es gestionen **demandes d'assessorament acadèmic** per iniciar o continuar estudis superiors a la UAB i s'ofereix orientació especialitzada per a la recerca de feina i la inserció al mercat laboral.

Es fomenta l'efectiva participació a la comunitat universitària de les persones sol·licitants de protecció internacional a través d'un **projecte de voluntariat** dirigit a oferir:

- Suport en l'aprenentatge de llengües per fomentar l'assoliment de competències lingüístiques en català i castellà a través d'activitats grupals lectives i de suport en l'aprenentatge de les llengües, com a element clau en els processos d'integració.
- Acompanyament social per a la promoció de l'autonomia. Basada en la metodologia de la mentoria social, aquesta línia de voluntariat persegueix l'objectiu de facilitar el suport i els recursos necessaris per a la integració social de les persones sol·licitants d'asil a través d'un acompanyament social integral, que inclou l'acompanyament i suport instrumental (accions per al coneixement de l'entorn) i l'acompanyament socioemocional a través de la creació d'un vincle de confiança i suport.







**Òscar Revilla,**  
tècnic de la Comissió Catalana d'Ajuda al Refugiat.

“ L'acollida dels refugiats dura sis mesos. Ells arriben sensibles, desorientats..., i a la UAB poden trobar una sèrie de serveis, recursos, una estabilitat emocional que els permet seguir afrontant el seu camí quan acaben els sis mesos d'acollida. ”

“ L'acompanyament crea una connexió amb l'altra persona que és molt necessària. Quan venen aquí (refugiats) estan sols, no tenen una xarxa de relació. Jo crec que potenciar aquesta xarxa de relació és molt necessari per no acabar saturat en un context més complicat del que ja tens.

Per a mi fer aquest voluntariat és una opció política i personal; i crec que en aquest context és la facilitat de donar eines i suport. Ho faig per això.”



**Marga Bueno,** voluntària del Programa Acollida i estudiant d'Antropologia de la UAB.

## Diàleg i reflexió a la jornada sobre drets humans de la UAB

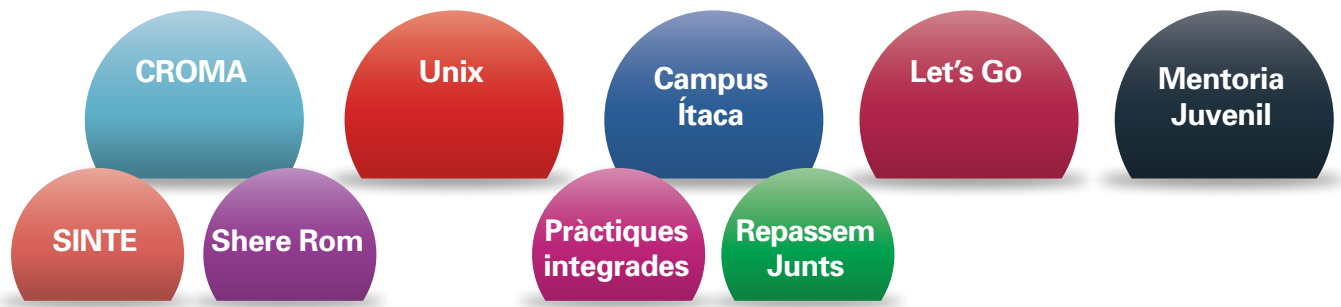
La jornada va comptar amb més de cent participants, i amb les veus expertes d'Arcadi Oliveres i de representants de l'Escola de Cultura de Pau, CER-Migracions, el centre Irídia, la Comissió Catalana d'Ajuda al Refugiat i el Programa Acollida UAB-CCAR.

La trobada va començar amb una breu ponència a càrrec d'Arcadi Oliveres, que va introduir una reflexió sobre les diferències conceptuals i socials dels termes *migrant* i *refugiat*. Posteriorment es van dur a terme

cinc sessions simultànies dinamitzades per especialistes provinents de centres de recerca i entitats socials. Mitjançant una metodologia basada en el diàleg i la participació activa, aquests espais van permetre aprofundir en aspectes relacionats amb el conflicte a Síria i la construcció de pau, les polítiques migratòries i les respostes europees, les vies legals i segures durant el procés migratori, el dret d'asil o el model d'acollida a l'Estat espanyol.



## Àmbit socioeducatiu

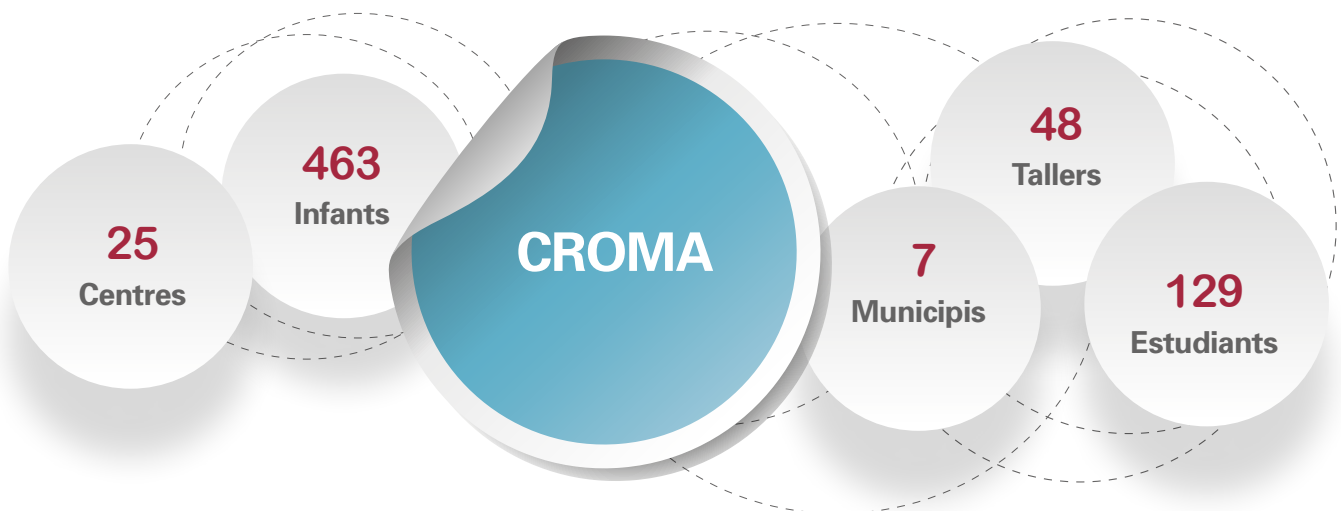


### Programa CROMA

El programa socioeducatiu CROMA acompanya infants que, per les seves circumstàncies socioeconòmiques o personals, **no estan assolint els objectius escolars**. Aquest programa afavoreix la continuïtat i la transició entre etapes educatives d'infants que es troben en situació de desavantatge educatiu. Estudiants voluntaris, coordinats per altres estudiants amb beca, duen a terme, una vegada a la setmana, tallers d'estudi assistit a les escoles. En aquesta activitat es dona suport a un grup d'infants en les tasques escolars i a la vegada es fan dinàmiques perquè desenvolupin

les habilitats socials. Els joves voluntaris viuen una experiència i uns aprenentatges amb valors de **convivència i solidaritat**.

Un dels factors d'èxit del CROMA és l'adaptació dels tallers i de les metodologies als objectius pedagògics que, des dels centres, s'estan treballant en l'horari escolar. També són elements clau per al bon funcionament la coordinació, el seguiment i l'avaluació amb les persones tutores, amb els ajuntaments i amb els centres educatius.



#### Qui hi participa:

Badia del Vallès: Las Seguidillas, La Sardana i La Jota.

Barberà del Vallès: Marta Mata i El Bosc.

Cerdanyola del Vallès: Les Fontetes, Xarau i Sant Martí.

Rubí: Pau Casals, Maria Montessori, Ramon Llull i Mossèn Cinto Verdager.

Sabadell: Arraona, Juan Ramón Jiménez i La Floresta.

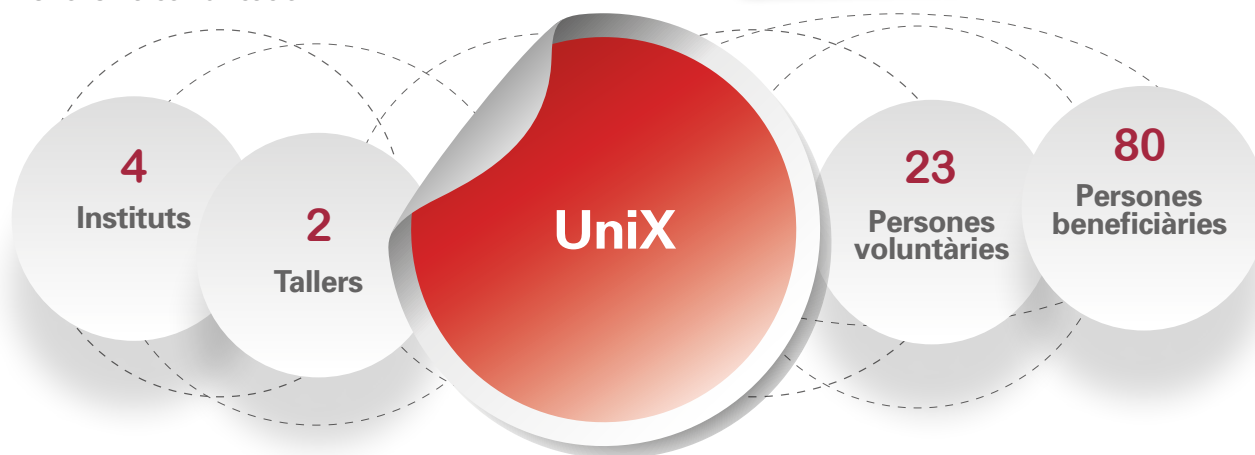
Sant Cugat: Gerbert d'Orlhac, Turó de Can Mates, Pi d'en Xandri, Font de l'Alba, Sant Llorenç del Munt, Antoni Ubach, Pau Vila, President Salvans i Josep Ventalló.

## Programa UniX

El programa socioeducatiu UniX s'ha dut a terme als quatre instituts públics del municipi de Rubí (Duc de Montblanc, L'Estatut, La Serreta, Torrent dels Alous) i ha anat dirigit a estudiants de 1r i 2n d'ESO.

Estudiants de la UAB han fomentat entre aquests joves la **competència matemàtica i la d'aprendre a aprendre**, totes dues competències bàsiques, en tallers amb grups reduïts.

S'han dut a terme dos tallers a la setmana en cada institut, fora de l'horari lectiu, i han servit per treballar competències matemàtiques com ara la resolució de problemes, el raonament, les connexions i la comunicació.



## Programa Let's Go

El programa socioeducatiu Let's Go té com a objectiu la millora de les competències en **llengua anglesa** d'una promoció d'alumnes d'ESO de Badia del Vallès. L'activitat s'ha dut a terme als dos instituts públics del municipi (INS Badia del Vallès i INS Federica Montseny).

La participació voluntària s'ha dut a terme a través de dues activitats diferents. La primera ha consistit a fer de docent de suport, acompanyant la professora d'anglès durant les sessions amb el grup classe. Amb aquesta activitat s'ha ofert una atenció a l'alumnat més individualitzada, així com més oportunitats de comunicació en llengua anglesa. En la segona, s'ha dinamitzat una activitat extraescolar en anglès en un grup reduït d'alumnes voluntaris.



El programa Let's Go anirà acompanyant aquesta promoció d'alumnes fins que acabin l'ESO, el curs 2019-2020, i anirà incorporant diferents accions dirigides sempre a l'objectiu de millorar les competències lingüístiques en anglès.







**Maite Serrano,**  
directora de l'Institut Federica Montseny de Badia del Vallès.

“ El projecte Let's Go ens va venir com a resposta a una necessitat que teníem, un punt feble: els baixos resultats que tenien els nostres alumnes a les proves de competències en llengua anglesa.

Aquestes són les paraules amb què els nens i nenes de 1r d'ESO defineixen Let's Go: *innovador, interessant, privilegi, relaxant, entretingut, guai, m'agrada aprendre, difícil, fantàstic.* Però la paraula més repetida de totes és *divertit.*”

## Programa Ítaca

Aquest programa socioeducatiu és promogut i organitzat per la Universitat Autònoma de Barcelona i gestionat per la FAS amb la Facultat de Ciències de l'Educació i l'Institut de Ciències de l'Educació. La finalitat és aconseguir que en acabar l'etapa de secundària obligatòria més estudiants continuïn la seva formació postobligatòria per poder cursar cicles formatius de grau superior o estudis universitaris.

El programa té dues actuacions principals, el Campus Ítaca i les **beques salari Ítaca-Santander**, que són un total de **16 beques** per a l'alumnat de centres participants en alguna edició del Campus Ítaca. Aquesta beca, que finança el Banco Santander, és per cursar estudis de grau a la UAB.



## Campus Ítaca

El Campus Ítaca, que organitza la FAS, es duu a terme al campus de Bellaterra i, a partir d'un conjunt d'activitats lúdiques i pedagògiques dinamitzades per monitors i professorat de la UAB, els joves participants, a punt de començar l'últim any d'educació obligatòria (4t d'ESO), coneixen de primera mà què és i com funciona una universitat, i adquireixen motivació i referents per continuar en el món acadèmic.

És un dels programes socioeducatius amb més recorregut de la UAB. **Des del 2004, més de 5000 nois i noies han participat** al programa, majoritàriament provinents d'instituts del Vallès Occidental. Els joves seleccionats per participar en el Campus Ítaca comparteixen un perfil semblant: una situació econòmica familiar complicada que pot propiciar la prioritització de l'entrada al mercat laboral per davant de la continuïtat

dels estudis, la necessitat de referents adults que promoguin la continuïtat dels estudis postobligatoris en el seu entorn familiar i social, i una actitud positiva vers l'estudi.

Enguany, els **385 joves participants provenen de 79 instituts de 33 municipis de set comarques.**

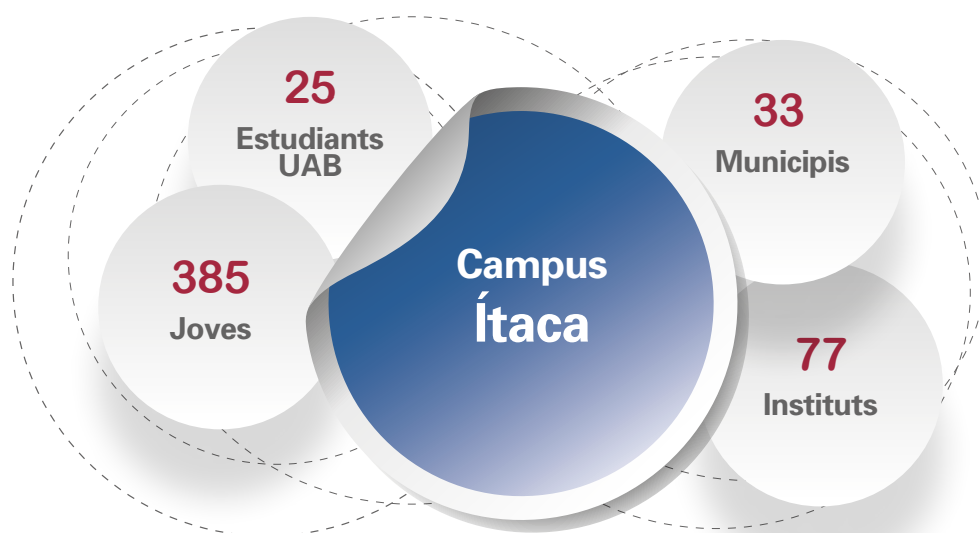
El Campus Ítaca persegueix l'objectiu de motivar els nois i noies que estan a punt de començar l'últim curs d'ESO per tal que l'any següent segueixin estudiant. Al llarg del Campus es combinen activitats ludicoesportives i altres de pedagògiques dinamitzades per professorat de la UAB. Els joves es reparteixen en grups d'unes 12 persones i fan activitats diverses al llarg del dia: gimcanes, activitats d'investigació, debats, casos per resoldre, etc.



En aquesta edició s'hi han inclòs novetats, com ara l'activitat a la **Facultat de Traducció i d'Interpretació**, en la qual els alumnes van poder entendre per què és important parlar en públic i van practicar les tres modalitats d'interpretació; l'activitat a l'**Institut de Ciència i Tecnologia Ambientals** per donar a conèixer als joves participants la recerca de diferents temàtiques que s'estan treballant des de la UAB relacionades amb el medi ambient; i l'activitat a la **Facultat de Ciències de la Comunicació** titulada «Creatius al poder! Fem falques de ràdio», entre d'altres.

Cadascun dels torns va posar punt i final amb un acte de cloenda que va organitzar la FAS i en què van participar membres de l'Equip de Govern de la UAB i també del Consell Social. En aquests actes els joves van presentar a les seves famílies els resultats i treballs de la seva participació al Campus Ítaca de 2017.

El Campus Ítaca és possible gràcies a la col·laboració de la **Facultat de Ciències de l'Educació** i del professorat de la UAB, i del patrocini del **Banco Santander** i dels ajuntaments participants, entre altres entitats.



“ Per a mi el Campus Ítaca és un lloc on et pots divertir molt i pots aprendre moltes coses. ”

**Judit Coll**, participant del Campus Ítaca, estudiant a l'IES Leonardo Da Vinci (Sant Cugat).

“ El que més m'ha agradat del Campus Ítaca és la il·lusió i l'entusiasme que tenen els nois per aprendre, per fer amistats noves i per aconseguir aquestes experiències que en cap altre lloc poden aconseguir. ”

**Dani Gallart**, monitor del Campus Ítaca i estudiant de Comunicació Audiovisual.

## Programa Pilot de Mentoria Juvenil a Sabadell

Des de la Regidoria d'Acció Social de l'Ajuntament de Sabadell, la Fundació Autònoma Solidària i el Grup de Recerca EMIGRA (UAB), s'impulsa el Programa Pilot de Mentoria Juvenil a la zona nord de Sabadell. Aquesta iniciativa és una de les actuacions del Pla estratègic d'abordatge de l'abandonament escolar prematur.

Aquest programa pilot parteix del concepte de **mentoria 1x1** entès com a metodologia d'acompanyament social basada en l'establiment d'una relació interpersonal i en la transferència d'experiències entre estudiants universitaris voluntaris i alumnat de secundària.

El programa s'ha executat amb joves de 2n, 3r i 4t d'ESO de l'Institut Jonquieres, ubicat a la zona nord de Sabadell. La situació socioeconòmica dels joves participants és desfavorida, presenten un seguiment irregular dels estudis i dificultats per projectar-se al món laboral amb la preparació formativa necessària.



La finalitat del programa pilot ha estat, mitjançant la diagnosi i avaluació del Grup de Recerca EMIGRA i l'execució del programa de voluntariat coordinat per la FAS, dissenyar un programa d'intervenció d'acompanyament escolar alternatiu i complementari que afavoreixi la finalització de l'ESO amb èxit i es plantegi donar continuïtat a la formació d'aquestes persones.

## Programa Shere Rom

El Programa Shere Rom és una activitat d'intervenció socioeducativa en contextos de diversitat cultural proposada pel Grup de Recerca DEHISI (Desenvolupament Humà, Intervenció Social i Intercultura-

litat). S'ha dut a terme en diferents escoles i associacions de Barcelona amb infants que es troben en situació de risc d'exclusió social. Els voluntaris (dos estudiants) han dut a terme activitats educatives i lúdiques per a un grup d'infants.

## Programa de suport a docents i a infants amb necessitats especials

Aquest programa, iniciativa del SINTE (Seminari Interuniversitari d'Investigació en Estratègies d'Ensenyament i Aprenentatge de la UAB) està vinculat a l'assignatura Aprenentatge i Desenvolupament II del grau en Educació Primària. L'alumnat d'aquesta assignatura analitza problemàtiques d'alguns centres educatius i dissenya una proposta de solució. De manera paral·lela, els estudiants que vulguin poden implementar aquest suport o assessorament a l'escola a través d'un voluntariat. El curs passat, 13 estudiants van fer voluntariat a l'escola Ca N'Alzamora i a L'Extra de Rubí, donant suport, entre altres accions, als mestres de l'escola per atendre especialment els infants amb necessitats educatives específiques.

## Programa de pràctiques integrades de Psicologia

En el marc d'una assignatura de Psicologia, vuit estudiants d'aquesta facultat han dut a terme unes pràctiques d'intervenció amb l'Associació de Familiars de Malalts d'Alzheimer de Catalunya (ACFA) i la Fàbrica de Can Tusell. Els estudiants que han presentat els millors treballs amb propostes d'intervenció han tingut l'oportunitat d'aplicar-les fent un voluntariat a aquesta entitat. El voluntariat els ajuda a integrar els coneixements de l'assignatura i a la vegada té un impacte real en l'entorn proper.

## Repassem Junts

Set estudiants de l'Escola Universitària Salesiana de Sarrià (EUSS), que està adscrita a la UAB, van fer un voluntariat en el projecte Repassem Junts, que ofereix un berenar saludable, una estona d'esbarjo i una estona de repàs a infants de 5è i 6è de primària i de 1r d'ESO amb baixos resultats acadèmics per les dificultats de seguiment i acompanyament escolar de les seves famílies. Es va dur a terme a Barcelona i és una col·laboració entre els Serveis Socials del Districte de Sarrià, Salesians de Sarrià, EUSS i la FAS.

## Àmbit sociosanitari

### Programa Sociosanitari

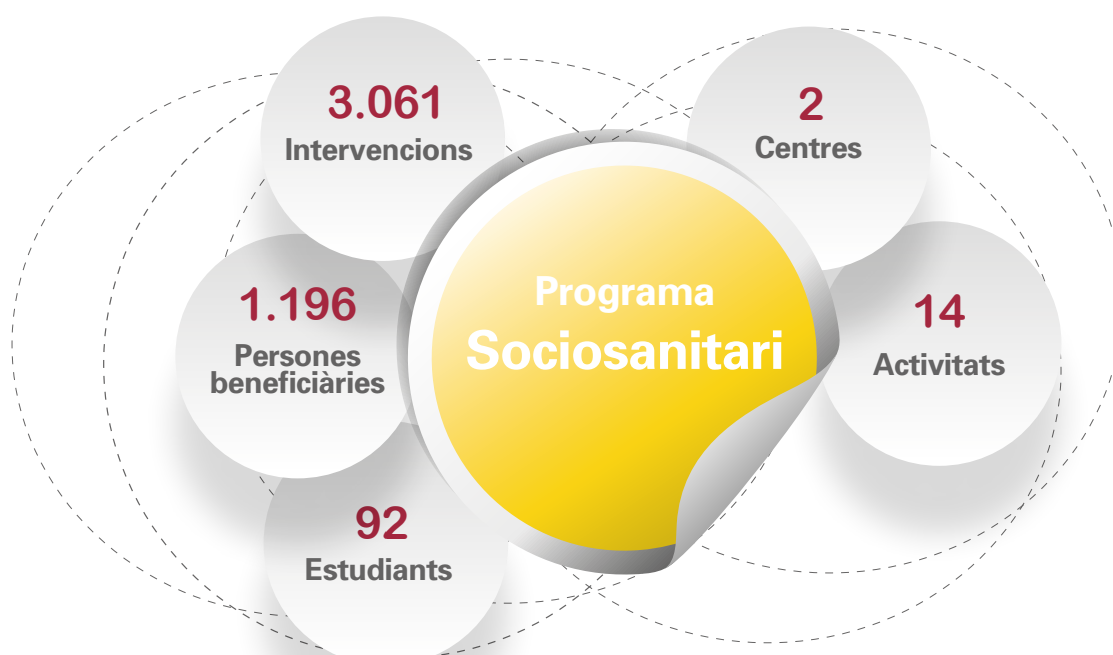
El Programa Sociosanitari està dissenyat per contribuir a l'enfortiment de la xarxa d'atenció sociosanitària a través de la implementació d'accions d'acompanyament i suport a les persones en situació de malaltia o dependència, així com al seu entorn cuidador.

Partint d'un model d'atenció integral, el Programa complementa la intervenció professional en l'atenció de col·lectius especialment vulnerables en l'àmbit sociosanitari. Al mateix temps, té l'objectiu de millorar la qualitat de vida de les persones hospitalitzades i residents en dispositius sociosanitaris a través de l'acompanyament i la promoció de la participació en activitats de benestar i desenvolupament personal per part de membres de la comunitat universitària de la UAB.



#### El Programa s'adreça directament a:

- Infants i joves de fins a 17 anys ingressats a l'Àrea Maternoinfantil de l'Hospital Universitari de la Vall d'Hebron. Com que es tracta d'un hospital de tercer nivell, aquest col·lectiu es caracteritza per un diagnòstic greu i un tractament amb fortes implicacions per al desenvolupament normalitzat de la vida diària.
- Persones grans o amb situació de dependència vinculades al Centre Fòrum de l'Hospital del Mar, centre especialitzat en l'atenció de les necessitats sanitàries i sociosanitàries de les persones grans i les seves famílies. Aquest col·lectiu està comprès per persones amb malalties cròniques que necessiten cures continuades, tant mèdiques com d'infermeria, persones amb malalties i gran dependència i que reben tractaments de rehabilitació i accions pal·liatives de malalties degeneratives.



## Altres voluntariats

### Voluntariat a la Plataforma d'Afectats per la Hipoteca de Barcelona (PAH)

Un curs més hem gestionat un programa de voluntariat a la PAH de Barcelona en el qual han participat quatre estudiants de la UAB. Els voluntaris s'han encarregat

d'actualitzar les bases de dades de l'entitat i també han participat en els grups de treball per analitzar-les i extreure'n conclusions i informes.

## Activitats puntuals

### Cursa de la UAB

La Cursa de la UAB ha estat un èxit de participació i solidaritat. Un total de 2.100 persones es van inscriure a la Cursa, de les quals un 53 % eren dones. Un 46 % han participat a la caminada de 6 km, el 31 % a la cursa de 10 km, el 22 % a la cursa de 6 km i el 2 % a la cursa de mobilitat reduïda (de 480 metres).

La Fundació Autònoma Solidària també ha col·laborat amb la causa coordinant l'equip de voluntariat que va fer possible l'esdeveniment. Concretament **87 persones van donar suport a l'acte participant al voluntariat de la Cursa.**

L'entrega de dorsals, l'ordre del guarda-roba i la preparació i el control del circuit van ser les tasques que van fer les persones voluntàries de la Cursa de la UAB. A més, un grup d'estudiants de Fisioteràpia van ajudar voluntàriament en la recuperació física dels participants de la Cursa.



Enguany, gràcies a totes les accions dutes a terme arreu de Catalunya, s'ha aconseguit recaptar més de 8 milions d'euros. Aquests diners aniran destinats a la recerca sobre l'ictus i les lesions medul·lars cerebrals traumàtiques.

## Projectes de voluntariat

### Xarxanet

El portal Xarxanet ([www.xarxanet.org](http://www.xarxanet.org)), impulsat per la Generalitat de Catalunya, està centrat en l'associacionisme, el voluntariat, el civisme i la solidaritat a Catalunya. La FAS hi participa com a entitat promotora, conjuntament amb altres organitzacions del

tercer sector. Durant l'any 2016 la FAS hi ha publicat més de 112 continguts (notícies, reportatges, activitats d'agenda, etc.) sobre el voluntariat universitari i sobre els valors de la participació i la transformació social, entre d'altres.

### Programa Erasmus+

La FAS participa al Servei de Voluntariat Europeu (SVE) del Programa Erasmus+ de la Comissió Europea, com a entitat d'enviament i d'acollida. Com a entitat d'acollida, aquest curs ha rebut quatre joves voluntaris vinguts d'Alemanya, Àustria, Romania i Es-

tònia, que es van incorporar als programes de voluntariat i al Servei d'Atenció a la Discapacitat. A més, la FAS ha informat i orientat sobre el programa els estudiants de la UAB que s'hi han interessat.



## Dades del voluntariat universitari de 2016-2017

### Voluntariat per programes

#### Programes propis

Grup de Caixes Niu	22
Mapa participatiu	17
Programa per a la Integració dels Presos (PIP)	56
Programa dels centres educatius de justícia juvenil	27
Programa de Salut	23
Programa Acollida	34
Programa CROMA	134
Programa UniX	23
Programa Let's Go	13
Programa de Mentoria Juvenil	14
Programa Sociosanitari	92

#### Programes en col·laboració amb facultats de la UAB i entitats externes

SINTE / Ciències de l'Educació	13
Shere Rom / Psicologia	2
Programa de pràctiques integrades / SIPEP Psicologia	8
Repassem Junts / EUSS	7
Plataforma d'Afectats per la Hipoteca	4
«De la presó a la comunitat»	26

#### Puntuals

Cursa de la UAB, dinar solidari i activitats del Campus Saludable i Sostenible	87
--	----

## Facultats amb més voluntariat

### Facultat

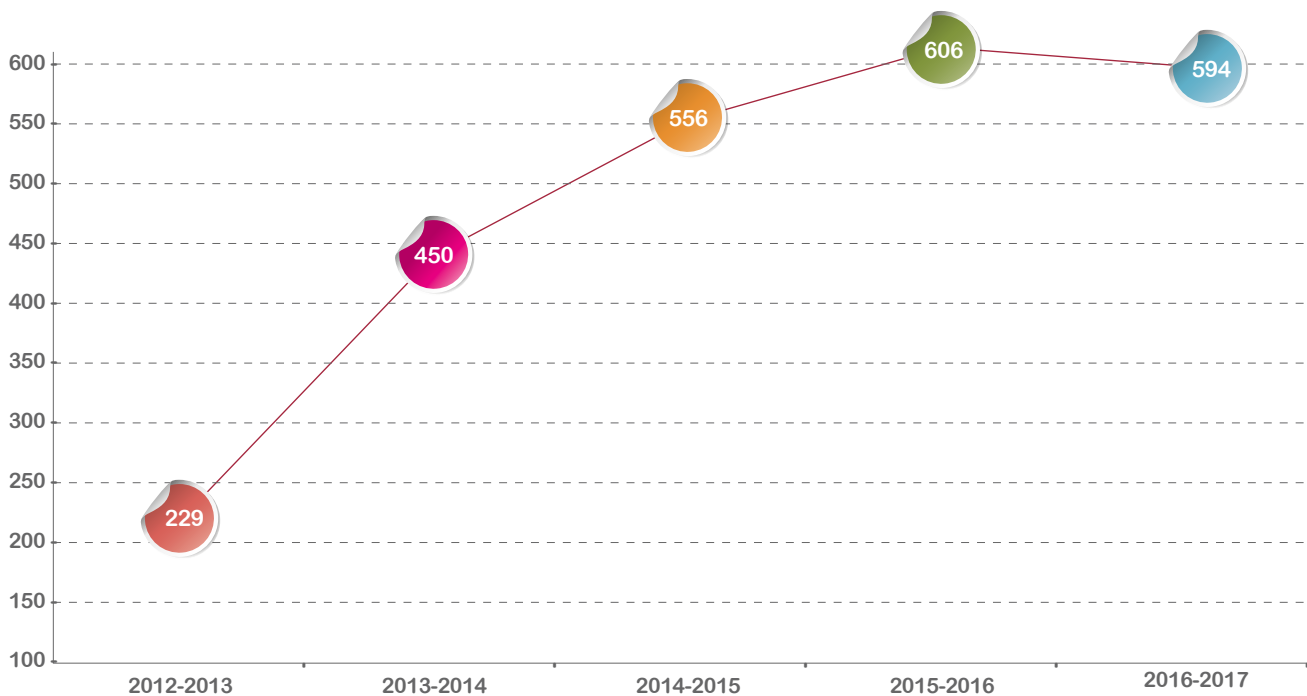
Percentatge de persones voluntàries respecte al total

(no s'hi ha comptat el voluntariat puntual)

Ciències de l'Educació	15%
Psicologia	13%
Medicina	11%
Dret	8%
Filosofia i Lletres	8%
<b>Total</b>	<b>100 %</b>



## Evolució del voluntariat de la FAS durant els últims cinc cursos



# 7. Treball en xarxa

## Treball en xarxa amb entitats externes

- Comissió d'Internacionalització i Cooperació (CICUE), que pertany a la CRUE (Conferència de Rectors de les Universitats Espanyoles)
- Comissió de Cooperació Universitària al Desenvolupament de l'ACUP (Associació Catalana d'Universitats Públiques)
- Comissió de Discapacitat de l'Ajuntament de Cerdanyola del Vallès
- Comissió UNIDISCAT del Consell Interuniversitari de Catalunya
- Comitè 1r de Desembre
- Coordinadora Catalana de Fundacions
- ECAS
- Lafede.cat
- Federació Catalana de Voluntariat Social
- Fundació Universia
- Taula de Participació Social
- Sinergia CRM
- Xarxa associativa i de voluntariat Xarxanet.org
- Xarxa de Serveis d'Atenció a Persones amb Discapacitat a la Universitat (SAPDU) de la Xarxa Universitària d'Assumptes Estudiantils (RUNAE).

## 8. Rendició de comptes

La Fundació Autònoma Solidària ha gestionat els recursos econòmics que diferents agents li han confiat per donar suport a les seves línies de treball durant l'exercici de 2016. Per assegurar la transparència i la bona gestió dels recursos, la Fundació Autònoma Solidària ha sotmès els seus comptes a una **auditoria externa** duta a terme per **Blázquez, Planas i Associats SL**.

Agraïm a tots els finançadors les seves aportacions, que fan possible desenvolupar l'activitat de la Fundació. Cal mencionar també els donants particulars (membres del PDI i del PAS), així com els estudiants que, en formalitzar la matrícula, fan la seva aportació i donen suport al Fons de Solidaritat de la UAB.

### Resum econòmic del 2016 per tipus de finançament

#### Ingressos de 2016

<b>Universitat Autònoma de Barcelona</b>	<b>600.976,49</b>
Programa de Cooperació per al Desenvolupament	87.140,00
Fundació Autònoma Solidària	192.964,00
Programa d'Atenció a la Discapacitat	119.600,00
Campus Ítaca	168.000,00
Consell Social	33.272,49
<b>Subvencions</b>	<b>290.553,62</b>
Generalitat de Catalunya	174.597,94
Administració central	19.202,77
Administracions locals	64.424,73
Entitats privades i altres	32.328,18
Subvencions per a immobilitzat	1.874,53
Cursos i serveis	141.552,70
Donatius	72.245,89
Altres ingressos	14.700,52
<b>TOTAL</b>	<b>1.121.903,75</b>

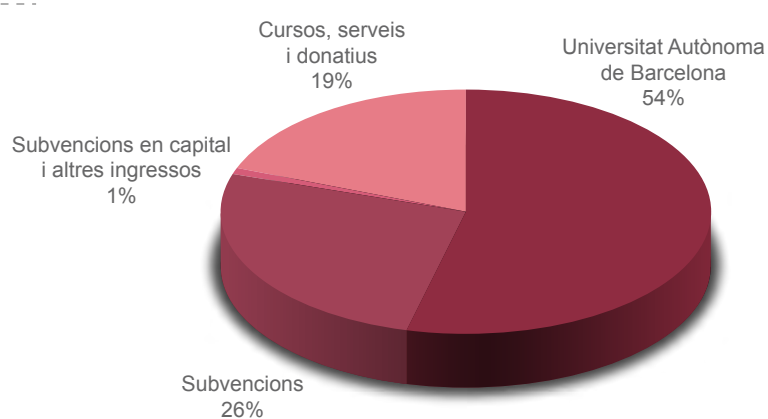
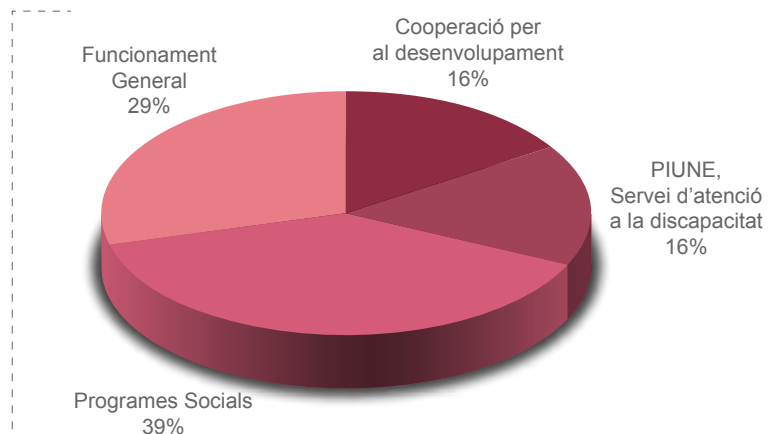
#### Despeses de 2016

Beques i ajuts atorgats	115.714,10
Despeses de funcionament	360.350,22
Despeses de personal	643.586,75
<b>TOTAL</b>	<b>1.119.651,07</b>



**RESULTATS de 2016****2.252,68****Despeses  
per àrees**

Cooperació per al desenvolupament	<b>177.614,00</b>
PIUNE, Servei d'Atenció a la Discapacitat	<b>175.539,46</b>
Programes socials	<b>444.088,42</b>
Funcionament general	<b>322.409,19</b>
<b>TOTAL</b>	<b>1.119.651,07</b>

**Distribució d'ingressos  
per tipus de finançament****Despeses per àrees**

## Finançadors de 2016

- Ajuntament de Badia del Vallès
- Ajuntament de Barberà del Vallès
- Ajuntament de Barcelona
- Ajuntament de Berga
- Ajuntament de Caldes de Montbui
- Ajuntament de Canovelles
- Ajuntament de Castellar del Vallès
- Ajuntament de Castellví de la Marca
- Ajuntament de Cerdanyola del Vallès
- Ajuntament d'Esparreguera
- Ajuntament de l'Ametlla del Vallès
- Ajuntament de la Garriga
- Ajuntament de Gironella
- Ajuntament de Martorell
- Ajuntament de Moià
- Ajuntament de Molins de Rei
- Ajuntament de Montcada i Reixac
- Ajuntament de Palau-Solità i Plegamans
- Ajuntament de Puig-reig
- Ajuntament de Ripollet
- Ajuntament de Rubí
- Ajuntament de Sabadell
- Ajuntament de Sant Cugat del Vallès
- Ajuntament de Sant Feliu de Llobregat
- Ajuntament de Sant Joan Despí
- Ajuntament de Sant Quirze del Vallès
- Ajuntament de Sta. Margarida i els Monjos
- Ajuntament de Terrassa
- Ajuntament d'Ullastrell
- Ajuntament de Viladecans
- Ajuntament de Viladecavalls
- Consell Comarcal del Vallès Occidental
- Diputació de Barcelona
- Fundació Bancària "la Caixa"
- Fundació Universitat Autònoma de Barcelona (FUAB)
- Generalitat de Catalunya
  - Departament de Justícia
  - Departament de Salut
  - Departament de Treball, Afers Socials i Famílies
  - Servei Públic d'Ocupació de Catalunya amb el cofinançament del Fons Social Europeu i la Iniciativa d'Ocupació Juvenil
- Govern espanyol
  - Ministeri de Sanitat, Serveis Socials i Igualtat
  - Institut de la Joventut (Agència Estatal Programa Erasmus+)
- Universitat Autònoma de Barcelona
  - Consell Social
  - UNIDISCAT

“ Ja fa uns anys que des de l'Ajuntament col·laborem amb la FAS a través de la convocatòria de subvencions de cooperació internacional i educació per a la justícia global. Ha estat una de les entitats pioneres preocupades i compromeses a apropar la universitat a les problemàtiques globals que provoquen permanents vulneracions dels drets humans i situacions de desigualtats estructurals.



Aquest compromís amb la FAS es va consolidar l'any passat amb la signatura d'un conveni de dos anys per continuar la tasca de transversalització de la justícia global a diferents graus i departaments de la UAB mitjançant la incidència curricular i la generació de xarxes, entre d'altres. Els premis als TFG sobre els ODS són un molt bon exemple per visibilitzar i donar valor a la tasca constant d'incorporar una mirada crítica del món on vivim des de qualsevol disciplina acadèmica.”

**David Llistar,**

Direcció de Justícia Global i Cooperació Internacional de l'Ajuntament de Barcelona.

# 9. Campanyes de col·laboració

## Campanya del 0,7 %

La FAS impulsa, cada curs, la Campanya del 0,7 %, amb la qual, de manera voluntària, cada estudiant pot aportar 15 € al Fons de Solidaritat i contribuir així a finançar projectes de cooperació universitària en països del Sud. 1.774 estudiants van marcar la casella del 0,7 % a l'hora

de matricular-se, la qual cosa va significar una aportació de 26.610 euros. A més, el Fons de Solidaritat ha comptat amb les aportacions periòdiques de PAS i PDI per una quantitat de 3.627,5 euros.

## Col·labora amb la FAS

La Fundació Autònoma Solidària té oberta la campanya «Col·labora amb la FAS», que anima principalment el PAS i el PDI de la Universitat a fer donacions particulars i a implicar-se amb l'entitat. Al web de la FAS es donen diverses opcions per fer un donatiu.



**Fundació  
Autònoma Solidària**

**URB CAMPUS**

## Fundació Autònoma Solidària

fas@uab.cat / 93 581 24 85

Edifici l'Àgora (edifici R)

Plaça Cívica

Campus de la UAB

08193 Bellaterra

(Cerdanyola del Vallès)

L'horari d'atenció  
és de dilluns a dijous,  
de 10 a 19 h,  
i divendres de 10 a 15 h.

[www.uab.cat/fas](http://www.uab.cat/fas)



@fas.uab



Facebook.com/FAS.UAB



/fasvoluntariat



@FAS\_UAB