



Universitat Autònoma de Barcelona

# **Informe del procés d'avaluació de l'activitat docent del professorat funcionari i contractat de la UAB**

Convocatòria desenvolupada l'any 2019

(Períodes meritats fins al 31 de desembre de 2018)

**Oficina de Qualitat Docent  
Octubre de 2019**

## Resum i accions de millora

Les dades que s'ofereixen en l'informe de la convocatòria actual indiquen que el procés s'ha desenvolupat de manera similar a les convocatòries anteriors, tant pel que fa al procediment (dates i terminis) com pel que fa als percentatges de participació (més que al nombre o freqüència) i a les valoracions.

Tot i que es manté una similitud amb les convocatòries precedents, hi ha un increment del nombre de professors que obtenen el reconeixement d'excel·lència:

- Convocatòria de 2016: 5 persones (tres homes i dues dones).
- Convocatòria de 2017: 8 persones (cinc homes i tres dones).
- Convocatòria de 2018: 8 persones (tres homes i cinc dones).
- Convocatòria de 2019: 17 persones (sis homes i onze dones).

En finalitzar el procés es fa una enquesta al professorat que ha participat a la convocatòria actual i a les dues convocatòries anteriors per recollir informació sobre el grau de satisfacció amb el procés i també amb l'objectiu de detectar punts febles i poder fer propostes de millora. El qüestionari i els resultats s'incorporen en l'annex 6.

Les accions de millora que es puguin proposar en l'edició d'enguany estaran directament vinculades amb el procés de renovació de l'acreditació de la guia. Aquest procés inclou dues anàlisis, una que duu a terme una comissió d'avaluació interna i una altra que duu a terme una comissió d'avaluació externa que pot presentar un seguit de recomanacions i condicions, i que, si escau, culmina amb l'acreditació o la denegació del model d'avaluació docent de la Universitat.

# Índex

1. Convocatòries i procés d'avaluació	4
2. Dades de participació	5
2.1. Dades generals	5
2.2. Dades comparatives de convocatòries anteriors	9
2.3. Distribució del professorat per centres	13
2.4. Distribució del professorat per departaments	14
3. Valoracions obtingudes en l'avaluació de l'activitat docent	18
4. Resultats dels informes dels responsables acadèmics	24
Annex 1. Convocatòria	25
Annex 2. Comunicació de reconeixement de qualitat docent	28
Annex 3. Model d'informació sobre participació i resultats facilitat a centres i departaments	29
Annex 4. Espai web de consulta: document de suport de la sessió de constitució i formació de les comissions d'avaluació	30
Annex 5. Resultats segons la variable «sexe»	31
5.1. Dades de participació segons la variable «sexe»	31
5.2. Dades d'assignació de les valoracions segons la variable «sexe»	34
Annex 6. Enquesta sobre el procés i la convocatòria	39
6.1. Model de comunicació per informar del qüestionari i accedir-hi	39
6.2. Model de qüestionari i resultats obtinguts	39
Annex 7. Enquesta al professorat que no ha participat en la convocatòria	45
7.1. Model de comunicació per informar del qüestionari i accedir-hi	45
7.2. Model de qüestionari i resultats obtinguts	46

## 1. Convocatòria i procés d'avaluació

En la reunió de la Comissió de Personal Acadèmic de la UAB del 17 de gener es va aprovar la convocatòria de 2019

(<https://www.uab.cat/doc/ConvocatoriaAvaluacioActivitatDocentProfessoratFuncionariContrac>) d'acord amb la Resolució de l'AQU Catalunya EMC/3080/2018, de 21 de desembre de 2018 ([http://www.aqu.cat/doc/doc\\_55666214\\_1.pdf](http://www.aqu.cat/doc/doc_55666214_1.pdf)), la Guia d'avaluació de l'activitat docent del professorat de la Universitat Autònoma de Barcelona (<https://www.uab.cat/doc/GuiaAvaluacioActivitatDocentProfessorat2017>) i la resta de normativa aplicable.

El 8 de febrer es va publicar al web de la UAB, a l'espai de Personal UAB, apartat Personal acadèmic, investigador i de suport a la recerca, Serveis, Trams, Tram docent autonòmic / Avaluació de l'activitat docent. En aquest espai també s'hi poden trobar els informes de les convocatòries anteriors, la Guia d'avaluació de l'activitat docent del professorat de la UAB, les comissions d'avaluació de l'activitat docent, l'autoinforme de renovació, l'informe de renovació de l'AQU Catalunya, presentacions i la resta d'informació relacionada (annex 4).

Com en convocatòries anteriors, s'ha dut a terme una comunicació genèrica de la convocatòria a tot el professorat el mateix 8 de febrer i, el mateix dia, posteriorment, una altra de personalitzada, amb dates i dades de l'activitat docent en el cas del professorat del qual es coneixia que havia transcorregut el temps requerit perquè pogués optar a la convocatòria (professorat que no necessàriament podia arribar a ser candidat).

Per facilitar els càlculs de la docència impartida, les dades s'han donat en crèdits, segons un model unitari de 24 crèdits/curs (amb l'equivalència: 1 crèdit = 10 hores). També s'ha informat del model de dedicació personal de cada professor a partir del curs 2014-2015 (model de dedicació variable) per poder conèixer quin és el 50 % de la dedicació que, en cada cas, cal superar.

En aquesta convocatòria s'ha consolidat el lliurament de la sol·licitud i l'informe mitjançant formulari electrònic, a través del Servei d'Autenticació Centralitzat (SAC) de la UAB, la qual cosa afavoreix, també, l'estalvi de paper.

Amb l'objectiu de mantenir informats centres i departaments i també per incrementar la participació s'ha continuat enviant a centres i departaments la relació del professorat que ha estat informat (en acabar el procés s'ha tornat a enviar una comunicació similar amb el seguiment i els resultats).

El professorat ha estat informat, per correu electrònic, del moment en què s'han publicat les diferents resolucions, de la proposta de resolució i dels resultats obtinguts.

## 2. Dades de participació

Les dades de participació i les valoracions que es presenten són les que es tenen en data 3.7.2019, que es corresponen amb el Model d'informe d'avaluació i proposta per a l'assignació de complements addicionals per mèrits de docència, d'acord amb les instruccions de l'AQU Catalunya (Resolució EMC/3080/2018, de 21 de desembre), en el qual va informar de les valoracions de 266 trams avaluats.

Se'n fan diferents agrupacions: «PDI funcionari» o «PDI contractat»; «Poden optar-hi de nou» o «Van poder-hi optar anteriorment». En l'annex 5, s'inclou un estudi amb l'objectiu de conèixer i, si escau, evidenciar un possible comportament diferenciat de les dades segons la variable «sexe».

Del total de trams avaluats, un 88 % dels presentats avaluen un període de cinc cursos acadèmics i un 77 % avalua els darrers cinc cursos acadèmics: 2013-2014, 2014-2015, 2015-2016, 2016-2017 i 2017-2018 (aquest darrer curs és l'últim del qual es poden oferir dades completes).

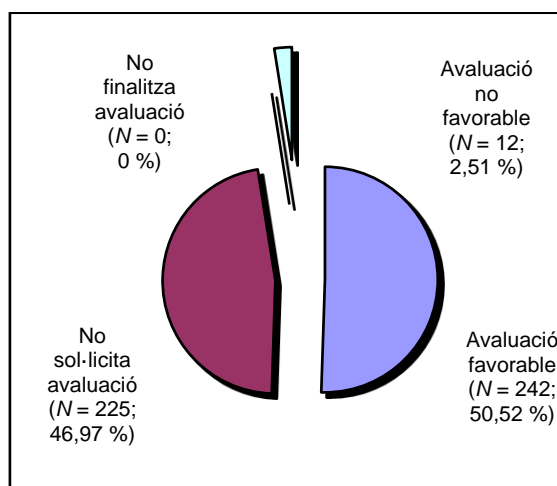
### 2.1. Dades generals

Taula 1. Dades generals i per col·lectius: PDI funcionari i PDI contractat

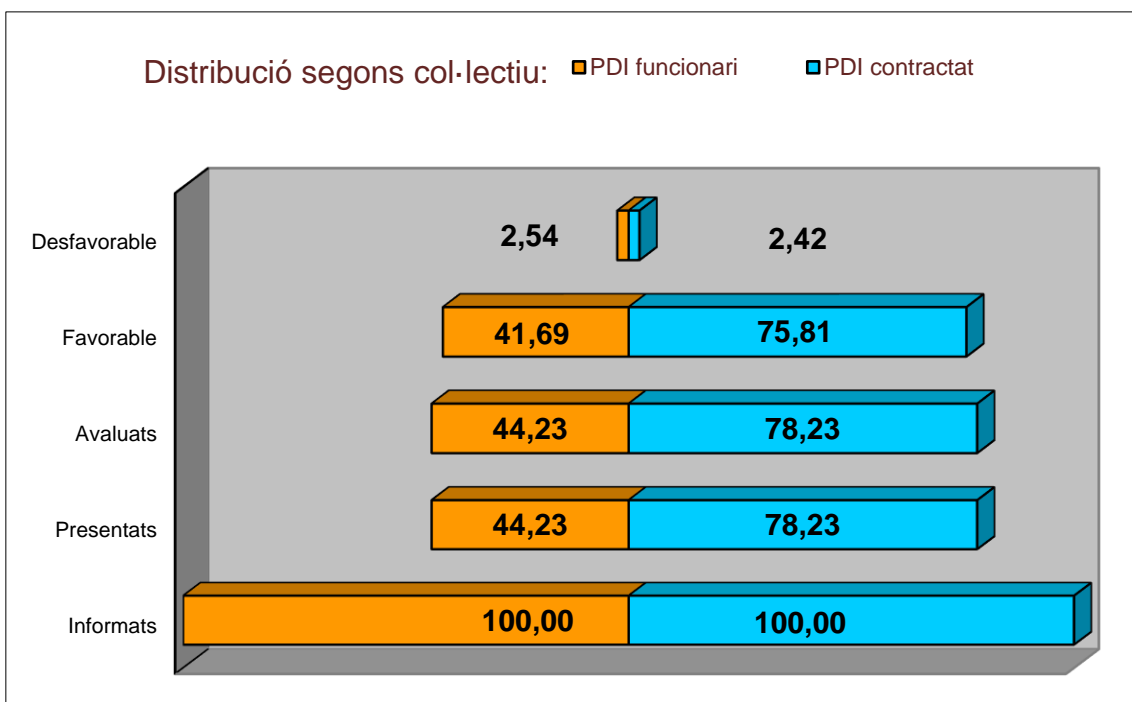
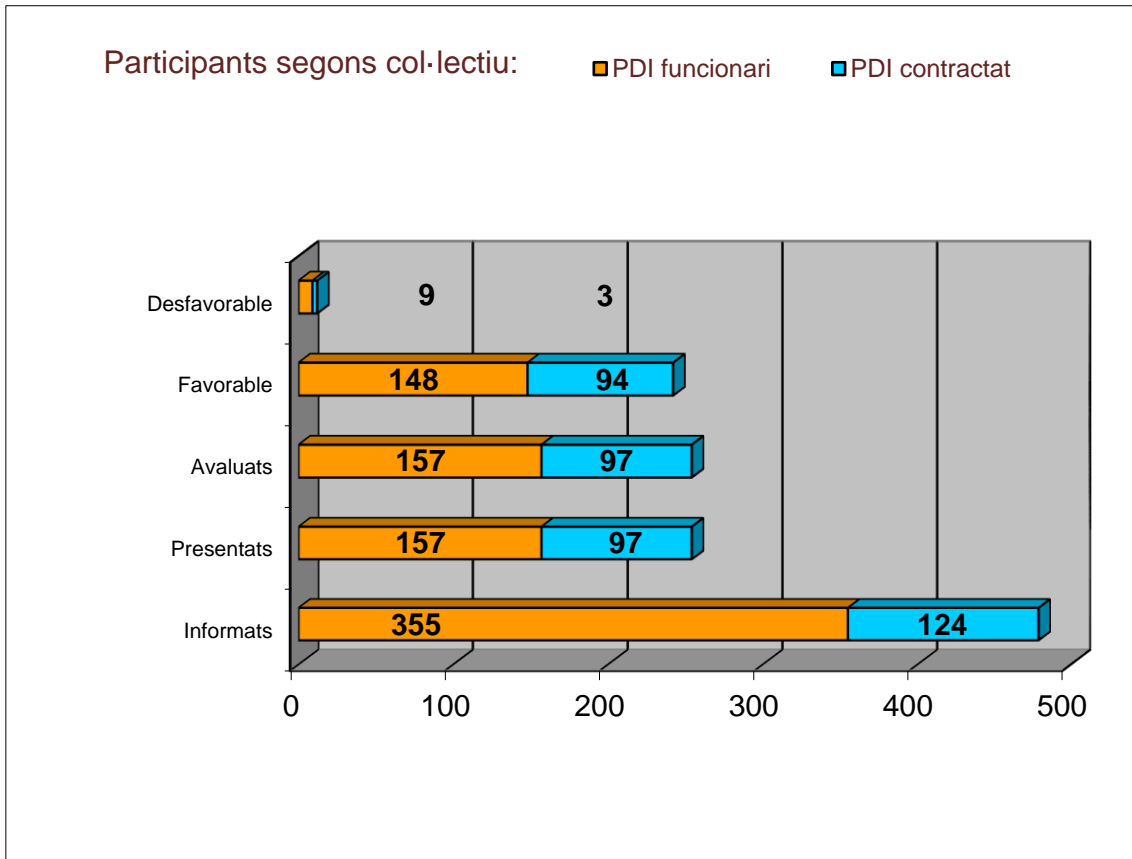
Concepte	Conjunt		PDI funcionari		PDI contractat	
	Nombre	%	Nombre	%	Nombre	%
Informats	479		355		124	
No presenten la sol·licitud	225	47	198	55,8	27	21,8
Presentats	254 (53 %) <sup>1</sup>	100	157 (44,2 %) <sup>1</sup>	100	97 (78,2 %) <sup>1</sup>	100
Avaluats	254	100	157	100	97	100
Avaluats favorablement	242	95,28	148	94,3	94	97
Avaluats desfavorablement	12	4,72	9	5,7	3	2,42

<sup>1</sup> Percentatge de participació respecte al total de professorat que ha estat informat.

Gràfic 1. Distribució de professorat informat



Gràfic 2. Participació segons PDI funcionari i PDI contractat: freqüències / percentatges



A continuació, es presenta una agrupació del professorat que participa a la convocatòria segons si «Van poder-hi optar anteriorment» (van ser informats en la convocatòria anterior) o si «Poden optar-hi de nou». S'inclou en aquest darrer grup el professorat que ha acumulat un quinquenni (cinc anys de docència universitària) el 2018 o que, al llarg de 2018, ha accedit al tipus de contractació o dedicació que permet presentar-s'hi.

Taula 2. Dades generals i per col·lectius: «Poden optar-hi de nou» o «Van poder-hi optar anteriorment»

Concepte	Tots		Poden optar-hi de nou		Van poder-hi optar anteriorment	
	Nombre	%	Nombre	%	Nombre	%
Informats	479		264		215	
No presenten la sol·licitud	225	47	42	16	183	85,1
Presentats	254 (53 %) <sup>1</sup>	100	222 (84 %) <sup>1</sup>	100	32 (14,88 %) <sup>1</sup>	100
Avaluats	254	100	222	100	32	100
Avaluats favorablement	242	95,28	214	96,4	28	87,5
Avaluats desfavorablement	12	4,72	8	3,74	4	12,5

<sup>1</sup> Percentatge de participació respecte al total de professorat que ha estat informat.

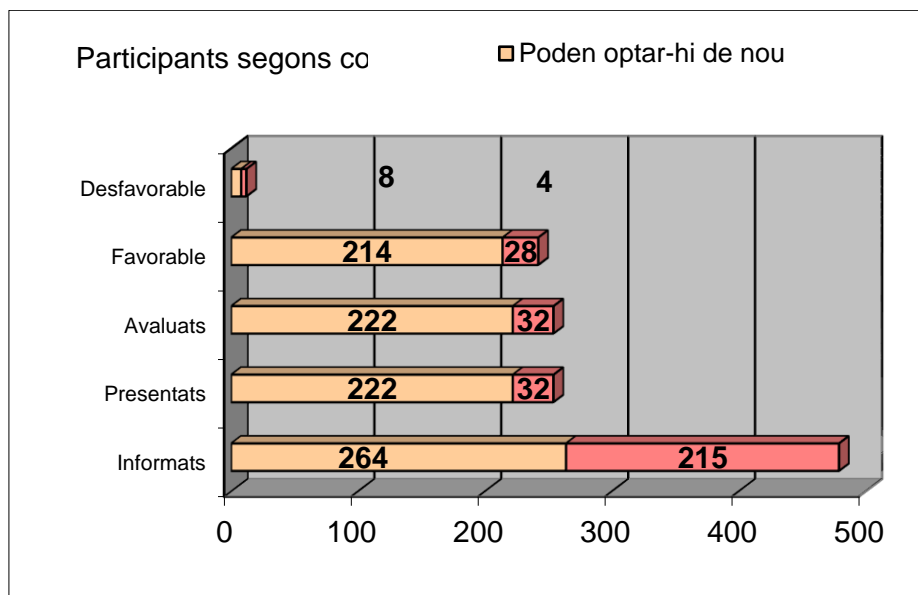
Dues professores que van ser informades en la convocatòria anterior avaluen, en la convocatòria actual, més d'un tram, per aquest motiu hi ha una diferència entre la freqüència d'avaluats dins la categoria de «Van poder-hi optar anteriorment» ( $N = 32$ ) i la que consta, més endavant, a la taula 16, de valoracions obtingudes en els indicadors pel professorat que va poder-hi optar anteriorment ( $N = 35$ ).

El professorat que va poder optar a la convocatòria anterior podria, a priori, sol·licitar l'avaluació d'un quinquenni que no incorporés el darrer curs finalitzat (2017-2018). No obstant això, en el 56,25 % dels casos el període avaluat finalitza el darrer curs acadèmic.

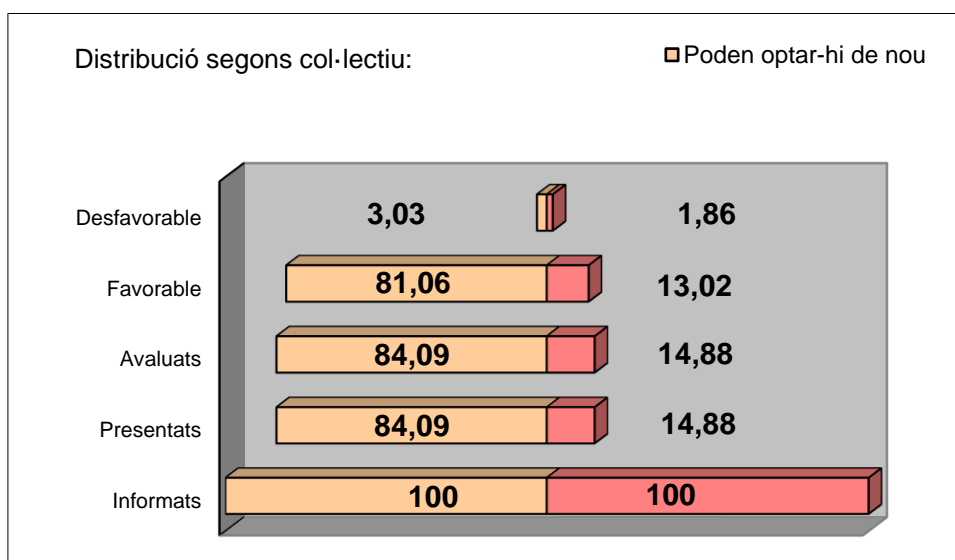
Pel que fa al professorat que en aquesta ocasió tampoc hi ha participat, en un 11,48 % dels casos va ser informat d'un període de sis anys, és a dir que només va deixar de participar a la darrera convocatòria. En un 14,21 % i en un 14,75 % dels casos van deixar de participar a la convocatòria de l'any 2017 i 2016, respectivament, ja que van ser informats de set i vuit anys, respectivament. El 37,97 % va ser informat de nou anys.

Potser el més representatiu és que, en un 43,17 % dels casos, el professorat que no ha optat a la convocatòria va ser informat del nombre màxim de cursos que, segons el punt 4.5 de la Guia, s'estableix: «L'avaluació abasta períodes mínims de cinc cursos acadèmics. El professor pot seleccionar, entre els deu cursos acadèmics anteriors a la sol·licitud d'avaluació, els cinc cursos per als quals demana ser avaluat».

Gràfic 3. Per col·lectius: «Poden optar-hi de nou» o «Van poder-hi optar anteriorment». Freqüències



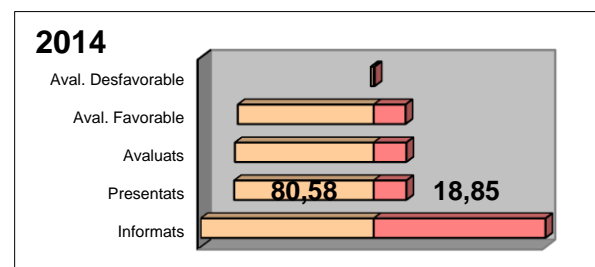
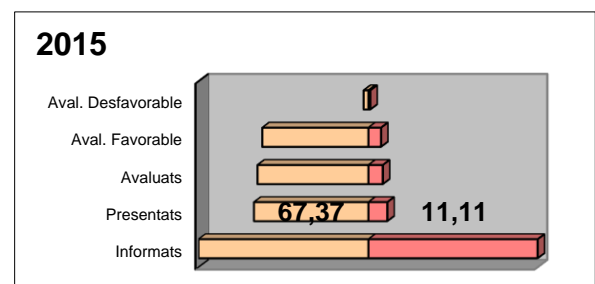
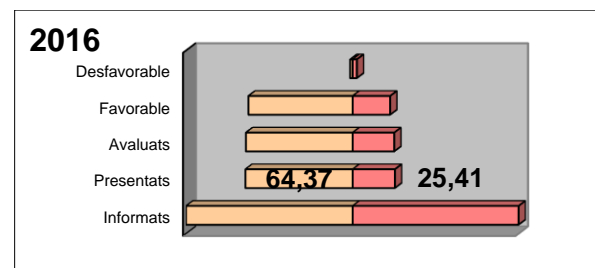
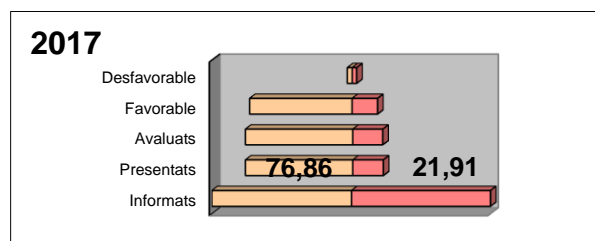
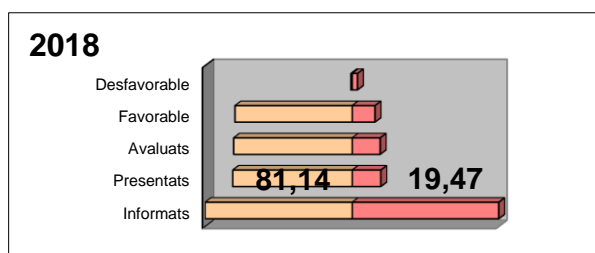
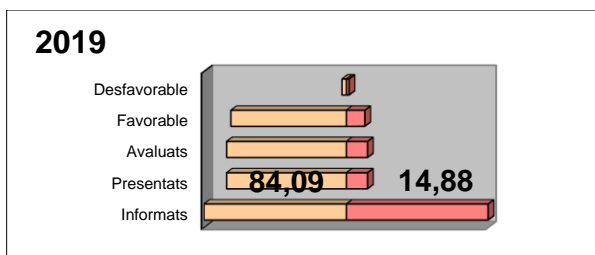
Gràfic 4. Per col·lectius: «Poden optar-hi de nou» o «Van poder-hi optar anteriorment». Percentatges



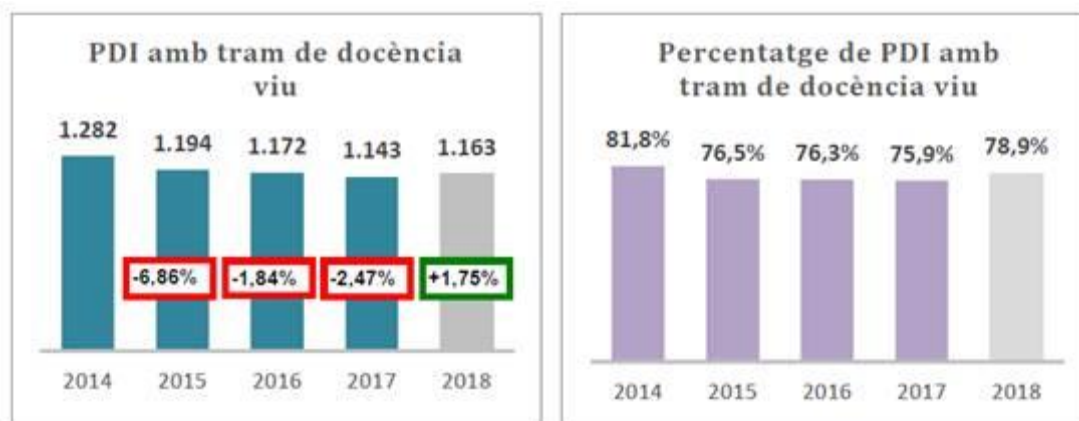


## 2.2. Dades comparatives de convocatòries anteriors

*Dades comparatives d'anys anteriors. Percentatge de presentats*



*Evolució del nombre i del percentatge de membres del PDI de la UAB amb tram de docència viu:*



Font: informe bàsic del Gabinet Tècnic del Rectorat, OGID. Propera actualització: gener de 2020.

Les taules 3a i 3b i els gràfics 5a i 5b presenten les dades globals del procés de les convocatòries a partir de l'any 2004.

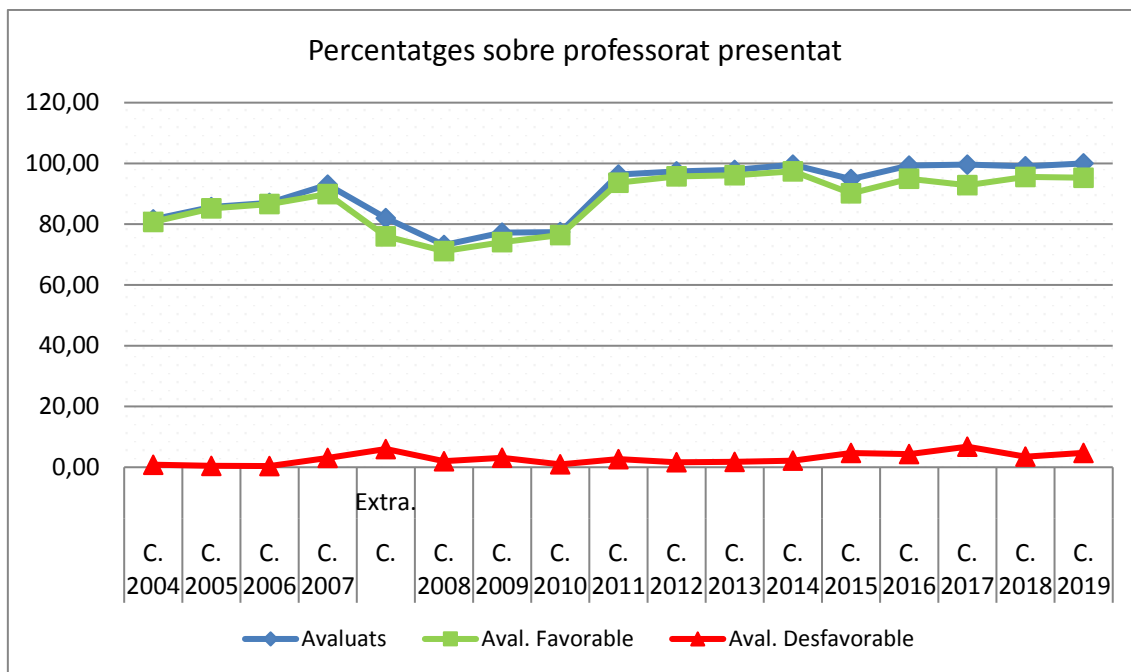
*Taula 3a. Dades, en freqüències, de participació i de resultats en les convocatòries*

Nombre	2004	2005	2006	2007	Conv. extra.	2008	2009	2010	2011	2012	2013	2014	2015	2016	2017 Retrib.	2018	2019
Informats	280	297	367	309	150	643	617	728	733	555	525	433	474	578	506	560	479
Presentats	239	223	254	228	50	402	351	314	410	305	282	231	213	277	251	315	254
Avaluats	195	191	221	212	41	294	271	243	395	297	276	230	202	275	250	312	254
Aval. favor.	193	190	220	205	38	286	260	240	384	292	271	225	182	263	233	301	242
Aval. desfav.	2	1	1	7	3	8	11	3	11	5	5	5	10	12	17	11	12

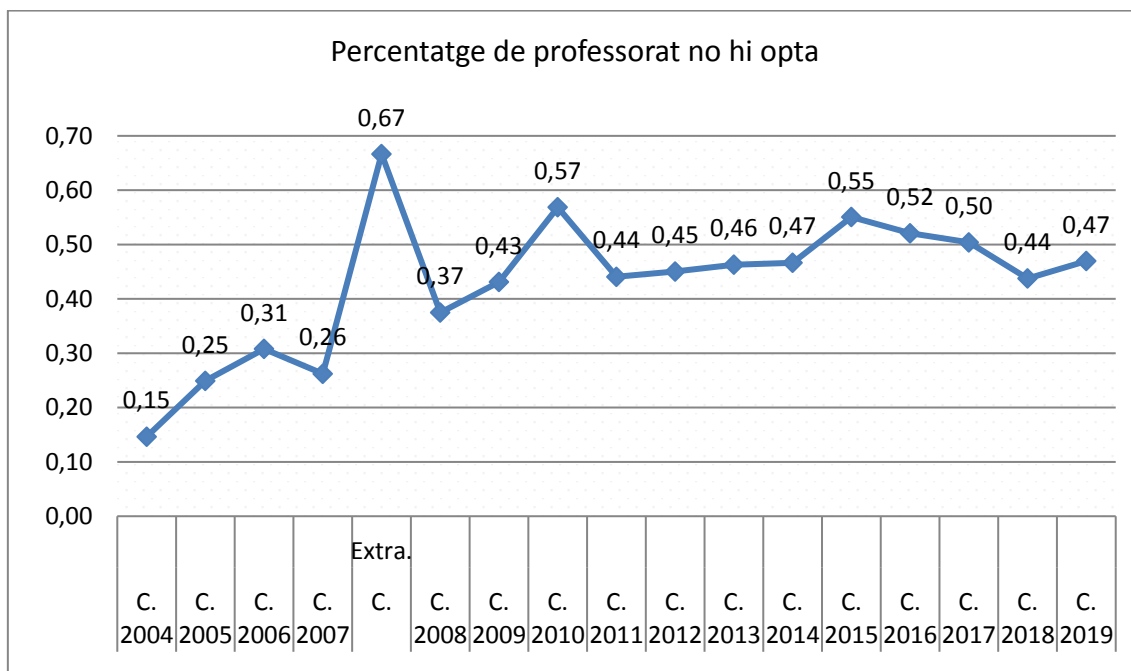
*Taula 3b. Dades, en percentatges, dels resultats en les convocatòries*

Percentatge	2004	2005	2006	2007	Conv. extra.	2008	2009	2010	2011	2012	2013	2014	2015	2016	2017 Retrib.	2018	2019
Informats	100,0	100,0	100,0	100,0	100,0	100,0	100,0	100,0	100,0	100,0	100,0	100,0	100,0	100,0	100,0	100,0	100,0
Presentats	85,0	75,0	69,0	73,8	33,3	62,5	56,9	43,1	55,9	55,0	53,7	53,3	44,9	47,9	49,6	56,3	53,0
Avaluats	70,0	64,0	60,0	68,6	82,0	45,7	43,9	33,4	53,9	53,9	52,6	53,1	42,6	47,6	49,4	55,7	53,0
Aval. favor.	69,0	64,0	60,0	66,3	76,0	44,5	42,1	33,0	52,4	52,6	51,6	52,0	40,5	45,5	46,0	53,8	50,5
Aval. desfav.	0,71	0,34	0,27	2,26	6,0	1,24	1,64	0,41	0,0	0,9	1,0	1,2	2,1	2,1	3,4	2,0	2,5

Gràfic 5a. Percentatges dels resultats de l'avaluació respecte al professorat presentat, per convocatòries



Gràfic 5b. Percentatge de professors que no lliuren la sol·licitud i l'informe respecte als professors informats



### 2.3. Distribució del professorat per centres

Les taules següents mostren la informació general de participació desglossada per centres (taula 4), per professorat funcionari per centres (taula 5) i per professorat contractat per centres (taula 6).

Taula 4. PDI funcionari i contractat per centres

Centre	Informats	Presentats	Avaluats	% prof. avaluats	Avaluats favorablement	Avaluats desfavorablement
Escola d'Enginyeria	38	28	28	73,68	27	1
F. de Biociències	38	14	14	36,84	13	1
F. de Ciències	68	30	30	44,12	30	
F. de Ciències de l'Educació	31	22	22	70,97	20	2
F. de Ciències de la Comunicació	20	10	10	50,00	10	
F. de Ciències Polítiques i de Sociologia	20	9	9	45,00	9	
F. de Dret	26	10	10	38,46	9	1
F. d'Economia i Empresa	33	17	17	51,52	17	
F. de Filosofia i Lletres	90	50	50	55,56	49	1
F. de Medicina i unitats docents	49	18	18	36,73	14	4
F. de Psicologia	23	17	17	73,91	16	1
F. de Traducció i d'Interpretació	14	11	11	78,57	10	1
F. de Veterinària	29	18	18	62,07	18	
<b>Total</b>	<b>479</b>	<b>254</b>	<b>254</b>	<b>53,03</b>	<b>242</b>	<b>12</b>

Taula 5. PDI funcionari per centres

Centre	Informats	Presentats	Avaluats	% prof. avaluats	Avaluats favorablement	Avaluats desfavorablement
Escola d'Enginyeria	20	13	13	65,00	13	
F. de Biociències	27	6	6	22,22	5	1
F. de Ciències	56	20	20	35,71	20	
F. de Ciències de l'Educació	19	12	12	63,16	11	1
F. de Ciències de la Comunicació	15	5	5	33,33	5	
F. de Ciències Polítiques i de Sociologia	14	8	8	57,14	8	
F. de Dret	20	6	6	30,00	5	1
F. d'Economia i Empresa	24	12	12	50,00	12	
F. de Filosofia i Lletres	67	29	29	43,28	28	1
F. de Medicina i unitats docents	44	15	15	34,09	12	3
F. de Psicologia	20	14	14	70,00	13	1
F. de Traducció i d'Interpretació	7	5	5	71,43	4	1
F. de Veterinària	22	12	12	54,55	12	
<b>Total</b>	<b>355</b>	<b>157</b>	<b>157</b>	<b>44,23</b>	<b>148</b>	<b>9</b>

Taula 6. PDI contractat per centres

Centre	Informats	Presentats	Avaluats	% prof. avaluats	Avaluats favorablement	Avaluats desfavorablement
Escola d'Enginyeria	18	15	15	83,33	14	1
F. de Biociències	11	8	8	72,73	8	
F. de Ciències	12	10	10	83,33	10	
F. de Ciències de l'Educació	12	10	10	83,33	9	1
F. de Ciències de la Comunicació	5	5	5	100,00	5	
F. de Ciències Polítiques i de Sociologia	6	1	1	16,67	1	
F. de Dret	6	4	4	66,67	4	
F. d'Economia i Empresa	9	5	5	55,56	5	
F. de Filosofia i Lletres	23	21	21	91,30	21	
F. de Medicina i unitats docents	5	3	3	60,00	2	1
F. de Psicologia	3	3	3	100,00	3	
F. de Traducció i d'Interpretació	7	6	6	85,71	6	
F. de Veterinària	7	6	6	85,71	6	
<b>Total</b>	<b>124</b>	<b>97</b>	<b>97</b>	<b>78,23</b>	<b>94</b>	<b>3</b>

## 2.4. Distribució del professorat per departaments

Les taules de les pàgines següents mostren els resultats desglossats per departaments (taula 7), per professorat funcionari per departaments (taula 8) i per professorat contractat per departaments (taula 9).

Taula 7. PDI funcionari i contractat per departaments

Departament	Informats	Presentats	Avaluats	Favorable	Fav. versus inf.	Desfavorable
Antropologia Social i Cultural	7	4	4	4	57,1 %	
Arquitectura de Computadors i Sistemes Operatius	5	3	3	3	60,0 %	
Art i Musicologia	9	6	6	6	66,7 %	
Biologia Animal, Biologia Vegetal i Ecologia	12	7	7	6	50,0 %	1
Biologia Cel·lular, Fisiologia i Immunologia	15	8	8	8	53,3 %	
Bioquímica i Biologia Molecular	11	5	5	4	36,4 %	1
Ciència Animal i dels Aliments	9	5	5	5	55,6 %	
Ciència Política i Dret Públic	11	4	4	4	36,4 %	
Ciències de la Computació	6	4	4	3	50,0 %	1
Ciències de l'Antiguitat i de l'Edat Mitjana	8	5	5	5	62,5 %	
Ciències Morfològiques	4	1	1	1	25,0 %	
Cirurgia	6	0	0	0	0,0 %	
Comunicació Audiovisual i Publicitat	11	5	5	5	45,5 %	
Didàctica de la Llengua, de la Lit. i de les C. Socials	3	1	1	1	33,3 %	
Didàctica de la Matemàtica i de les Ciències Exp.	5	2	2	2	40,0 %	
Didàctica de l'Expressió Musical, Plàstica i Corporal	7	5	5	4	57,1 %	1
Dret Privat	10	3	3	3	30,0 %	
Dret Públic i Ciències Historicojurídiques	15	7	7	6	40,0 %	1
Economia Aplicada	6	4	4	4	66,7 %	
Economia de l'Empresa	14	8	8	8	57,1 %	
Economia i Història Econòmica	14	6	6	6	42,9 %	
Enginyeria de la Informació i de les Comunicacions	5	4	4	4	80,0 %	
Enginyeria Electrònica	9	6	6	6	66,7 %	
Enginyeria Química Biològica i Ambiental	5	5	5	5	100,0 %	
Farmacologia, Terapèutica i Toxicologia	4	2	2	2	50,0 %	
Filologia anglesa i Germanística	8	6	6	6	75,0 %	
Filologia Catalana	16	9	9	9	56,3 %	
Filologia Espanyola	9	5	5	5	55,6 %	
Filologia Francesa i Romànica	5	2	2	2	40,0 %	
Filosofia	7	5	5	4	57,1 %	1
Física	12	4	4	4	33,3 %	
Genètica i Microbiologia	8	2	2	2	25,0 %	
Geografia	13	8	8	8	61,5 %	
Geologia	7	5	5	5	71,4 %	
Història Moderna i Contemporània	11	4	4	3	27,3 %	1
Infermeria	3	2	2	2	66,7 %	
Matemàtiques	22	8	8	8	36,4 %	
Medicina	17	4	4	2	11,8 %	2
Medicina i Cirurgia Animals	7	5	5	5	71,4 %	
Microelectrònica i Sistemes Electrònics	4	3	3	3	75,0 %	
Mitjans, Comunicació i Cultura	3	0	0	0	0,0 %	
Pedagogia Aplicada	9	7	7	7	77,8 %	
Pedagogia Sistemàtica i Social	3	3	3	3	100,0 %	
Pediatría, Obstetrícia i Ginec., i Med. Preventiva i Salut Púb.	5	3	3	2	40,0 %	1
Periodisme i Ciències de la Comunicació	4	3	3	3	75,0 %	
Prehistòria	2	1	1	1	50,0 %	
Psicobiologia i Metodologia de les C. de la Salut	9	7	7	7	77,8 %	
Psicologia Bàsica, Evolutiva i de l'Educació	9	6	6	5	55,6 %	1
Psicologia Clínica i de la Salut	1	1	1	1	100,0 %	
Psicologia Social	4	3	3	3	75,0 %	
Psiquiatria i Medicina Legal	5	1	1	1	20,0 %	
Publicitat, Relacions Públiques i Com. Audiovisual	2	2	2	2	100,0 %	
Química	24	10	10	10	41,7 %	
Sanitat i Anatomia Animals	10	5	5	5	50,0 %	
Sociologia	9	4	4	4	44,4 %	
Telecomunicació i Enginyeria de Sistemes	6	5	5	5	83,3 %	
Traducció i Interpretació	14	11	11	10	71,4 %	1
<b>Total</b>	<b>479</b>	<b>254</b>	<b>254</b>	<b>242</b>	<b>50,5 %</b>	<b>12</b>

Taula 8. PDI funcionari per departaments

Departament	Informats	Presentats	Avaluats	Favorable	Fav. versus inf.	Desfavorable
Antropologia Social i Cultural	5	3	3	3	60,0 %	
Arquitectura de Computadors i Sistemes Operatius	3	1	1	1	33,3 %	
Art i Musicologia	7	4	4	4	57,1%	
Biologia Animal, Biologia Vegetal i Ecologia	7	2	2	1	14,3 %	1
Biologia Cel·lular, Fisiologia i Immunologia	11	6	6	6	54,5 %	
Bioquímica i Biologia Molecular	10	5	5	4	40,0 %	1
Ciència Animal i dels Aliments	7	3	3	3	42,9 %	
Ciència Política i Dret Públic	8	4	4	4	50,0 %	
Ciències de la Computació	1	1	1	1	100,0 %	
Ciències de l'Antiguitat i de l'Edat Mitjana	6	3	3	3	50,0 %	
Ciències Morfològiques	4	1	1	1	25,0 %	
Cirurgia	6	0	0	0	0,0 %	
Comunicació Audiovisual i Publicitat	10	4	4	4	40,0 %	
Didàctica de la Llengua, de la Lit. i de les C. Socials	2	1	1	1	50,0 %	
Didàctica de la Matemàtica i de les Ciències Exp.	2	0	0	0	0,0 %	
Didàctica de l'Expressió Musical, Plàstica i Corporal	4	2	2	1	25,0 %	1
Dret Privat	9	2	2	2	22,2 %	
Dret Públic i Ciències Historicojurídiques	12	5	5	4	33,3 %	1
Economia Aplicada	3	1	1	1	33,3 %	
Economia de l'Empresa	12	6	6	6	50,0 %	
Economia i Història Econòmica	9	5	5	5	55,6 %	
Enginyeria de la Informació i de les Comunicacions	2	1	1	1	50,0 %	
Enginyeria Electrònica	6	3	3	3	50,0 %	
Enginyeria Química Biològica i Ambiental	2	2	2	2	100,0 %	
Farmacologia, Terapèutica i Toxicologia	3	1	1	1	33,3 %	
Filologia anglesa i Germanística	3	1	1	1	33,3 %	
Filologia Catalana	14	7	7	7	50,0 %	
Filologia Espanyola	6	2	2	2	33,3 %	
Filologia Francesa i Romànica	3	0	0	0	0,0 %	
Filosofia	5	3	3	2	40,0 %	1
Física	8	1	1	1	12,5 %	
Genètica i Microbiologia	6	0	0	0	0,0 %	
Geografia	11	6	6	6	54,5 %	
Geologia	5	3	3	3	60,0 %	
Història Moderna i Contemporània	8	2	2	2	25,0 %	
Infermeria	0	0	0	0		
Matemàtiques	21	8	8	8	38,1 %	
Medicina	17	4	4	2	11,8 %	2
Medicina i Cirurgia Animals	6	4	4	4	66,7 %	
Microelectrònica i Sistemes Electrònics	4	3	3	3		
Mitjans, Comunicació i Cultura	3	0	0	0	0,0 %	
Pedagogia Aplicada	8	6	6	6		
Pedagogia Sistemàtica i Social	1	1	1	1	100,0 %	
Pediatría, Obstetrícia i Ginec., i Med. Preventiva i Salut Púb.	4	2	2	2	50,0 %	
Periodisme i Ciències de la Comunicació	1	0	0	0	0,0 %	
Prehistòria	2	1	1	1	50,0 %	
Psicobiologia i Metodologia de les C. de la Salut	8	6	6	6	75,0 %	
Psicologia Bàsica, Evolutiva i de l'Educació	7	4	4	3	42,9 %	1
Psicologia Clínica i de la Salut	1	1	1	1		
Psicologia Social	4	3	3	3	75,0 %	
Psiquiatria i Medicina Legal	4	1	1	1		
Publicitat, Relacions Públiques i Com. Audiovisual	1	1	1	1	100,0 %	
Química	20	6	6	6	30,0 %	
Sanitat i Anatomia Animals	8	4	4	4	50,0 %	
Sociologia	5	3	3	3	60,0 %	
Telecomunicació i Enginyeria de Sistemes	3	3	3	3	100,0 %	
Traducció i Interpretació	7	5	5	4	57,1 %	1
<b>Total</b>	<b>355</b>	<b>157</b>	<b>157</b>	<b>148</b>		<b>9</b>



Taula 9. PDI contractat per departaments

Departament	Informats	Presentats	Avaluats	Favorable	Fav. versus inf.	Desfavorable
Antropologia Social i Cultural	2	1	1	1	50,0 %	
Arquitectura de Computadors i Sistemes Operatius	2	2	2	2	100,0 %	
Art i Musicologia	2	2	2	2		
Biologia Animal, Biologia Vegetal i Ecologia	5	5	5	5	100,0 %	
Biologia Cel·lular, Fisiologia i Immunologia	4	2	2	2	50,0 %	
Bioquímica i Biologia Molecular	1	0	0	0	0,0 %	
Ciència Animal i dels Aliments	2	2	2	2	100,0 %	
Ciència Política i Dret Públic	3	0	0	0	0,0 %	
Ciències de la Computació	5	3	3	2	40,0 %	1
Ciències de l'Antiguitat i de l'Edat Mitjana	2	2	2	2	100,0 %	
Ciències Morfològiques	0	0	0	0		
Cirurgia	0	0	0	0		
Comunicació Audiovisual i Publicitat	1	1	1	1	100,0 %	
Didàctica de la Llengua, de la Lit. i de les C. Socials	1	0	0	0	0,0 %	
Didàctica de la Matemàtica i de les Ciències Exp.	3	2	2	2	66,7 %	
Didàctica de l'Expressió Musical, Plàstica i Corporal	3	3	3	3	100,0 %	
Dret Privat	1	1	1	1	100,0 %	
Dret Públic i Ciències Historicojurídiques	3	2	2	2	66,7 %	
Economia Aplicada	3	3	3	3	100,0 %	
Economia de l'Empresa	2	2	2	2	100,0 %	
Economia i Història Econòmica	5	1	1	1	20,0 %	
Enginyeria de la Informació i de les Comunicacions	3	3	3	3	100,0 %	
Enginyeria Electrònica	3	3	3	3	100,0 %	
Enginyeria Química Biològica i Ambiental	3	3	3	3	100,0 %	
Farmacologia, Terapèutica i Toxicologia	1	1	1	1	100,0 %	
Filologia anglesa i Germanística	5	5	5	5	100,0 %	
Filologia Catalana	2	2	2	2	100,0 %	
Filologia Espanyola	3	3	3	3	100,0 %	
Filologia Francesa i Romànica	2	2	2	2	100,0 %	
Filosofia	2	2	2	2	100,0 %	
Física	4	3	3	3	75,0 %	
Genètica i Microbiologia	2	2	2	2	100,0 %	
Geografia	2	2	2	2	100,0 %	
Geologia	2	2	2	2	100,0 %	
Història Moderna i Contemporània	3	2	2	1	33,3 %	1
Infermeria	3	2	2	2	66,7 %	
Matemàtiques	1	0	0	0	0,0 %	
Medicina	0	0	0	0		
Medicina i Cirurgia Animals	1	1	1	1	100,0 %	
Microelectrònica i Sistemes Electrònics	0	0	0	0		
Mitjans, Comunicació i Cultura	0	0	0	0		
Pedagogia Aplicada	1	1	1	1	100,0 %	
Pedagogia Sistemàtica i Social	2	2	2	2	100,0 %	
Pediatria, Obstetrícia i Ginec., i Med. Preventiva i Salut Púb.	1	1	1	0	0,0 %	1
Periodisme i Ciències de la Comunicació	3	3	3	3	100,0 %	
Prehistòria	0	0	0	0		
Psicobiologia i Metodologia de les C. de la Salut	1	1	1	1	100,0 %	
Psicologia Bàsica, Evolutiva i de l'Educació	2	2	2	2	100,0 %	
Psicologia Clínica i de la Salut	0	0	0	0		
Psicologia Social	0	0	0	0		
Psiquiatria i Medicina Legal	1	0	0	0	0,0 %	
Publicitat, Relacions Públiques i Com. Audiovisual	1	1	1	1	100,0 %	
Química	4	4	4	4	100,0 %	
Sanitat i Anatomia Animals	2	1	1	1	50,0 %	
Sociologia	4	1	1	1	25,0 %	
Telecomunicació i Enginyeria de Sistemes	3	2	2	2	66,7 %	
Traducció i Interpretació	7	6	6	6	85,7 %	
<b>Total</b>	<b>124</b>	<b>97</b>	<b>97</b>	<b>94</b>		<b>3</b>

### 3. Valoracions obtingudes en l'avaluació de l'activitat docent

Els indicadors dels quals es recull i s'avalua la informació són (punt 7.1 de la Guia): 1. Dedicació docent; 2. Autoavaluació del professorat; 3. Desenvolupament professional; 4. Avaluació dels responsables acadèmics, i 5. Satisfacció de l'alumnat.

L'escala de valors per a tots els indicadors és (punt 7.2 de la Guia): A. Molt favorable; B. Favorable; C. Correcte, i D. Insuficient, i és necessari superar tots els indicadors per obtenir una resolució final favorable (punt 7.3 de la Guia).

Es presenta la informació referent a l'avaluació de 266 períodes, un cop considerades les reclamacions (vuit) i revisions (dues) enviades a l'AQU Catalunya en el termini establert en la Resolució (abans del 19 de juliol de 2019). El nombre de trams avaluats és diferent del nombre de participants, atès que alguns professors avaluen més d'un període.

Taula 10. Nombre d'informes que no superen la valoració requerida

	Indicador				
	1. Dedicació docent	2. Autoavaluació	3. Desenv. prof.	4. Aval. resp. acad.	5. Satisf. alumnat
Informes que no superen la valoració requerida		5	5	3	3

Taula 11. Seguiment i evolució dels informes amb proposta inicial desfavorable

Cas	Indicador					Presenta reclamació	Resolució definitiva	Presenta recurs	Resolució recurs
	1. Dedicació docent	2. Autoavaluació	3. Desenv. prof.	4. Aval. resp. acad.	5. Satisf. alumnat				
Cas 1	C	D	D	A	D				
Cas 2	C	C	D	A	A	Sí	D		
Cas 3	B	C	D	A	C				
Cas 4	C	C	C	D	C	Sí	D	Sí	D
Cas 5	B	C	C	D	C	Sí	D		
Cas 6	A	B	D	B	C				
Cas 7	B	D	B	A	C	Sí	D	Sí	D
Cas 8	B	B	C	A	D	Sí	D	Sí	D
Cas 9	B	D	C	A	B	Sí	D	Sí	D
Cas 10	B	D	A	A	A	Sí	D	Sí	D
Cas 11	B	C	C	D	D	Sí	D/D		
Cas 12	B	D	D	A	C				

El reconeixement d'excel·lència per al professorat amb la màxima valoració en tots els indicadors ha estat obtingut per 17 professors, 6 homes i 11 dones, dels centres i departaments següents:

<i>Centre</i>	<i>Nombre de professors amb reconeixement d'excel·lència</i>	<i>Departament</i>
Escola d'Enginyeria	1	Arquitectura de Computadors i Sistemes Operatius
F. de Biociències	1	Genètica i Microbiologia
F. de Ciències	1	Física
F. de Ciències de l'Educació	3	Didàctica de l'Expressió Musical, Plàstica i Corporal
		Didàctica de la Matemàtica i de les Ciències Exp.
		Pedagogia Aplicada
F. de Filosofia i Lletres	5	Filologia Anglesa i Germanística
		Filologia Catalana
		Filologia Espanyola
		Filologia Francesa i Romànica
		Filologia Anglesa i Germanística
F. de Medicina i unitats docents	1	Bioquímica i Biologia Molecular
F. de Psicologia	3	Psicobiologia i Metodologia de les C. de la Salut
		Psicobiologia i Metodologia de les C. de la Salut
		Psicologia Bàsica, Evolutiva i de l'Educació
F. de Veterinària	2	Ciència Animal i dels Aliments
		Sanitat i Anatomia Animals

El nombre d'informes valorats amb quatre valoracions A i una B és de 19.

Aquests 36 informes (17 amb cinc A i 19 amb quatre A i una B) representen un 13,5 % del total.

Del total de 1330 valoracions (266 informes per cinc indicadors valorats amb A, B, C i D) hi ha:

- 565 (127 + 80 + 102 + 179 + 77) valoracions d'A, que representen el 42,48 %.
- 536 (119 + 132 + 106 + 75 + 104) valoracions de B, que representen el 40,30 %.
- 213 (20 + 49 + 53 + 9 + 82) valoracions de C, que representen el 16,01 %.
- 16 (0 + 5 + 5 + 3 + 3) valoracions de D, que representen l'1,20 %.

De manera similar al punt anterior, a continuació es facilita la informació diferenciada segons les agrupacions «PDI funcionari» o «PDI contractat», i «Poden optar-hi de nou» o «Van poder-hi optar anteriorment», i segons la variable «sexe» (per a aquesta última agrupació s'ofereixen més dades en l'annex 5).

En les taules següents es mostra el nombre de resultats per a cada valoració en cada indicador i el percentatge que aquest representa respecte del total.

Taula 12. Valoracions obtingudes en els indicadors pel conjunt de professorat (N = 266)

<i>Indicador</i>	<i>A</i>		<i>B</i>		<i>C</i>		<i>D</i>	
	<i>Nombre</i>	<i>%</i>	<i>Nombre</i>	<i>%</i>	<i>Nombre</i>	<i>%</i>	<i>Nombre</i>	<i>%</i>
1. Dedicació docent	127	47,74	119	44,74	20	7,52	0	
2. Autoavaluació del professorat	80	30,08	132	49,62	49	18,42	5	1,88
3. Desenvolupament professional	102	38,35	106	39,85	53	19,92	5	1,88
4. Valoració dels responsables acadèmics	179	67,29	75	28,20	9	3,38	3	1,13
5. Satisfacció de l'alumnat	77	28,95	104	39,10	82	30,83	3	1,13

Taula 13. Valoracions obtingudes en els indicadors pel professorat funcionari (N = 158)

Indicador	A		B		C		D	
	Nombre	%	Nombre	%	Nombre	%	Nombre	%
1. Dedicació docent	77	48,73	75	47,47	6	3,80	0	
2. Autoavaluació del professorat	41	25,95	80	50,63	32	20,25	5	3,16
3. Desenvolupament professional	53	33,54	69	43,67	33	20,89	3	1,90
4. Valoració dels responsables acadèmics	104	65,82	44	27,85	8	5,06	2	1,27
5. Satisfacció de l'alumnat	43	27,22	61	38,61	51	32,28	3	1,90

Taula 14. Valoracions obtingudes en els indicadors pel professorat contractat (N = 108)

Indicador	A		B		C		D	
	Nombre	%	Nombre	%	Nombre	%	Nombre	%
1. Dedicació docent	50	46,30	44	40,74	14	12,96	0	
2. Autoavaluació del professorat	39	36,11	52	48,15	17	15,74	0	
3. Desenvolupament professional	49	45,37	37	34,26	20	18,52	2	1,85
4. Valoració dels responsables acadèmics	75	69,44	31	28,70	1	0,93	1	0,93
5. Satisfacció de l'alumnat	34	31,48	43	39,81	31	28,70	0	

Taula 15. Valoracions obtingudes en els indicadors pel professorat que hi opta de nou (N = 231)

Indicador	A		B		C		D	
	Nombre	%	Nombre.	%	Nombre	%	Nombre	%
1. Dedicació docent	116	50,22	100	43,29	15	6,49	0	
2. Autoavaluació del professorat	75	32,47	115	49,78	37	16,02	4	1,73
3. Desenvolupament professional	97	41,99	91	39,39	40	17,32	3	1,30
4. Valoració dels responsables acadèmics	165	71,43	59	25,54	6	2,60	1	0,43
5. Satisfacció de l'alumnat	68	29,44	93	40,26	68	29,44	2	0,87

Taula 16. Valoracions obtingudes en els indicadors pel professorat que va poder-hi optar anteriorment (N = 35)

Indicador	A		B		C		D	
	Nombre	%	Nombre	%	Nombre.	%	Nombre	%
1. Dedicació docent	11	31,43	19	54,29	5	14,29	0	
2. Autoavaluació del professorat	5	14,29	17	48,57	12	34,29	1	2,86
3. Desenvolupament professional	5	14,29	15	42,86	13	37,14	2	5,71
4. Valoració dels responsables acadèmics	14	40,00	16	45,71	3	8,57	2	5,71
5. Satisfacció de l'alumnat	9	25,71	11	31,43	14	40,00	1	2,86

Taula 17. Valoracions obtingudes en els indicadors per les professores (dones) (N = 109)

Indicador	A		B		C		D	
	Nombre	%	Nombre.	%	Nombre	%	Nombre	%
1. Dedicació docent	51	46,79	49	44,95	9	8,26	0	
2. Autoavaluació del professorat	40	36,70	58	53,21	11	10,09	0	
3. Desenvolupament professional	58	53,21	36	33,03	15	13,76	0	
4. Valoració dels responsables acadèmics	77	70,64	28	25,69	4	3,67	0	
5. Satisfacció de l'alumnat	35	32,11	43	39,45	30	27,52	1	0,92

Taula 18. Valoracions obtingudes en els indicadors pels professors (homes) (N = 157)

Indicador	A		B		C		D	
	Nombre	%	Nombre	%	Nombre.	%	Nombre	%
1. Dedicació docent	76	48,41	70	44,59	11	7,01	0	
2. Autoavaluació del professorat	40	25,48	74	47,13	38	24,20	5	3,18
3. Desenvolupament professional	44	28,03	70	44,59	38	24,20	5	3,18
4. Valoració dels responsables acadèmics	102	64,97	47	29,94	5	3,18	3	1,91
5. Satisfacció de l'alumnat	42	26,75	61	38,85	52	33,12	2	1,27

## 4. Resultats dels informes dels responsables acadèmics

El nombre d'informes dels responsables acadèmics no coincideix amb el de professors i/o trams avaluats atès que el professorat pot impartir docència en més d'un centre. Es dona el cas, també, que algun centre ha declinat de fer algun informe al·legant que la docència impartida era molt limitada i, conseqüentment, que els mancaven dades i/o informació del desenvolupament de la tasca del professor o professora. S'han recollit un total de 309 informes.

Els informes dels responsables acadèmics avaluen aspectes relacionats amb la planificació, el desenvolupament i els resultats, i aporten una valoració final en una escala de quatre categories: A, molt favorable; B, favorable; C, correcte, i D, insuficient, de manera similar a la resta d'indicadors.

A part de fer aquesta valoració, un nombre considerable d'informes incorporen comentaris que matisen les activitats desenvolupades i les valoracions obtingudes.

En la convocatòria actual hi tres informes amb una proposta final de D, insuficient.

*Taula 17. Nombre d'informes dels responsables acadèmics efectuats per centre i amb la valoració dels indicadors (N = 309)*

Codi	Centre	Planificació				Desenvolupament				Resultats				Proposta				Total informes
		A	B	C	D	A	B	C	D	A	B	C	D	A	B	C	D	
101	Filosofia i Lletres	51		1		47	4	1		47	4	1		46	5	1		52
102	Medicina	20				20				20				20				20
103	Ciències	22	16	3		18	19	4		5	30	6		19	20	2		41
105	Ciències de la Comunicació	12	2	2		12	2	2		7	6	3		10	4	2		16
106	Dret	4	5	4		3	4	5	1	2	8	3		1	8	3	1	13
107	Veterinària	6	11	2		7	6	6			17	2		6	8	5		19
108	C. Polítiques i Sociologia	3	6			2	5	2			9			1	8			9
109	Psicologia	15	2			17				17				17				17
110	Traducció i Interpretació	13				7	6			12	1			10	3			13
111	Ciències de l'Educació	16	5	1	2	15	6	1	2	3	17	3	1	14	7	1	2	24
113	Biociències	32				32				32				32				32
114	Economia i Empresa	11	4	1		4	11		1	4	9	2	1	5	9	2		16
115	Enginyeria	37				37				37				37				37
<b>Totals</b>		<b>242</b>	<b>51</b>	<b>14</b>	<b>2</b>	<b>221</b>	<b>63</b>	<b>21</b>	<b>4</b>	<b>186</b>	<b>101</b>	<b>20</b>	<b>2</b>	<b>218</b>	<b>72</b>	<b>16</b>	<b>3</b>	<b>309</b>



## Annex 1. Convocatòria



Vicerectorat de Personal Acadèmic

Plaça Acadèmica  
Edifici A - Campus de la UAB  
08193 Bellaterra (Cerdanyola del Vallès)  
Barcelona - Spain  
Tel. +34 93 581 11 07  
vr.personal.academic@uab.cat - www.uab.cat

### CONVOCATÒRIA D'AVALUACIÓ DE L'ACTIVITAT DOCENT DEL PROFESSORAT FUNCIONARI I CONTRACTAT DE LA UAB PER OPTAR AL TRAM DOCENT AUTONÒMIC

D'acord amb el que recull l'article 72 de la Llei d'universitats de Catalunya (LUC), la [Resolució EMC/3080/2018](#), de 21 de desembre, la [Guia d'avaluació de l'activitat docent del professorat de la Universitat Autònoma de Barcelona](#) (aprovada pel Consell de Govern en data 23.03.2017) i la resta de normativa aplicable, s'obre la **convocatòria d'avaluació de l'activitat docent dels períodes meritats fins al 31 de desembre de 2018 per a l'obtenció del complement addicional del tram docent autonòmic.**

#### Destinatari de la convocatòria:

- Professorat funcionari de la UAB en actiu i amb dedicació a temps complet (o professorat de les àrees de ciències de la salut amb plaça vinculada i dedicació equiparada a temps complet) integrat en alguna de les categories següents:
  - catedràtic d'universitat,
  - titular d'universitat,
  - catedràtic d'escola universitària,
  - titular d'escola universitària.
- Professorat de la UAB contractat o interí en actiu i amb dedicació a temps complet (o professorat de les àrees de ciències de la salut amb plaça vinculada i dedicació equiparada a temps complet) d'alguna de les categories següents:
  - catedràtic,
  - titular,
  - agregat,
  - col·laborador permanent,
  - lector.

#### Nombre de trams retribuïts

El nombre màxim de trams de docència amb retribució addicional que es poden reconèixer és de sis. Si ja es tenen reconeguts sis trams i s'opta a un de nou, en cas d'obtenir-lo, es considera que es renuncia implícitament a la retribució del primer tram de docència reconegut.

#### Requisits per participar-hi

- Estar en disposició de sol·licitar, el 31 de desembre de 2018, l'avaluació d'un període de cinc cursos acadèmics d'activitat docent universitària d'acord amb el que estableix el [Decret 405/2006](#).
  - Per al còmput dels cinc anys d'activitat docent, els períodes de docència prestats a temps parcial comptabilitzen un 50 % de la durada del període.
  - L'avaluació abasta períodes mínims de cinc cursos acadèmics. El professorat pot seleccionar, entre els deu cursos acadèmics anteriors a la sol·licitud d'avaluació, els cinc cursos pels quals demana ser avaluat.
  - No es pot sol·licitar l'avaluació d'un curs acadèmic anterior a un curs que ja ha estat reconegut.
  - En el cas del professorat que opta per primer cop a l'avaluació es poden avaluar diferents trams o quinquennis per tal d'avaluar tot l'expedient docent.
- Tenir una docència mínima del 50 % de la docència estipulada en el [Model de dedicació docent de la UAB](#), després de les reduccions docents eventuals que apareguin en el pla docent personal. En tot cas, durant el període avaluat, el còmput total net de crèdits de docència impartida abans d'aplicar les reduccions mai no pot ser inferior a 30 crèdits ECTS.



- En el cas de professorat d'àrees de ciències de la salut amb plaça vinculada i dedicació equiparada a temps complet, els llindars anteriors s'han de multiplicar per 0,75.

#### Termini de presentació de la sol·licitud

- El professorat disposa fins al 15 de març de 2019 per lliurar la sol·licitud i l'informe de l'activitat docent.

#### Tramesa de dades / full de dades personalitzat

- L'Oficina de Qualitat Docent (OQD) enviarà al professorat que hagi pogut acumular un tram docent la informació de docència (*full de dades personalitzat*) que consti en les aplicacions informàtiques institucionals de la Universitat:
  - períodes i situacions contractuals,
  - assignatures i crèdits impartits,
  - direcció de treballs (tesis doctorals, TFM i TFG),
  - participació o impartició d'activitats formatives de millora i d'innovació docent,
  - estades de mobilitat,
  - resultats d'enquestes d'avaluació de l'actuació docent (PAAD),
  - participació en activitats de promoció i d'orientació per al futur alumnat.
- El professorat interessat que no disposi de les dades de docència i consideri que pot optar a la convocatòria, pot requerir la informació a l'OQD ([ogd.avaluacio@uab.cat](mailto:ogd.avaluacio@uab.cat)).

#### Complementació i presentació de la sol·licitud i l'informe de l'activitat docent

Per optar a la convocatòria cal accedir a l'[e-formulari](#) i omplir-lo.

- Cal indicar el període que es vol avaluar. En cas d'haver estat informat d'un període superior al que s'ha d'avaluar, s'ha de sol·licitar a l'OQD un nou *full de dades personalitzat*.
- Cal adjuntar l'informe de l'activitat docent en un únic arxiu en format pdf que contingui:
  - Dades de docència / full de docència personalitzat rebut:
    - en cas que siguin correctes, no cal duplicar la informació;
    - en cas que s'hagin d'actualitzar o ampliar, cal omplir els apartats corresponents i adjuntar la documentació que acrediti la nova informació.
  - Resta d'informació requerida (comissions docents, publicacions docents, invitacions d'altres universitats, etc.).
  - Informe d'autoavaluació elaborat pel professorat.
- Per garantir la identificació d'aquest únic arxiu que s'adjunta a l'e-formulari, cal anomenar-lo: `AAD2019_1rCOGNOM_2nCOGNOM_NOM`.

#### Avaluació i reclamacions

- Les sol·licituds i els informes de l'activitat docent presentats són valorats per les [comissions d'avaluació](#).
- Els responsables acadèmics dels centres emeten l'informe sobre l'activitat docent del professorat.



- La Comissió de Personal Acadèmic (CPA) emet el judici avaluador, aprova la resolució provisional i informa el professorat de les valoracions obtingudes, via correu electrònic.
  - El professorat disposa de deu dies hàbils, a comptar de l'endemà de la comunicació, per presentar les reclamacions que es consideri contra la resolució provisional.
- La CPA, un cop valorades les reclamacions, aprova i publica la resolució de la convocatòria.
  - El professorat disposa d'un mes, a comptar de l'endemà de la comunicació, per presentar recurs adreçat a la rectora contra la resolució.

#### Tramitació del reconeixement

- El Vicerectorat de Personal Acadèmic, abans del 19 de juliol de 2019, ha de trametre a l'[AQU Catalunya](#) la relació del professorat avaluat per obtenir-ne la certificació.
- Un cop obtinguda la certificació de l'AQU es lliura al Consell de Govern per tal que pugui formular la proposta d'assignació al Consell Social.
- El nombre màxim de trams de docència amb retribució addicional que es poden reconèixer és de sis. Si ja es tenen reconeguts sis trams i s'opta a un de nou, en cas d'obtenir-lo, es considera que es renuncia implícitament a la retribució del primer tram de docència reconegut.
- S'estableix un reconeixement d'excel·lència per al professorat amb la màxima valoració en tots els indicadors d'avaluació.

Tota la informació sobre aquesta convocatòria, els procediments i els models de documentació que cal adjuntar són accessibles a l'espai d'[avaluació de l'activitat docent](#) del web de la UAB (Personal UAB > Personal acadèmic i investigador > Tram docent autonòmic / Avaluació de l'activitat docent).

A efectes de comunicació i de comptabilització de terminis es té en consideració la data de publicació al web de la UAB de la convocatòria i de les resolucions i de la informació de les valoracions obtingudes.

Francisco José Morente Valero  
President de la Comissió de Personal Acadèmic

Bellaterra (Cerdanyola del Vallès), 8 de febrer de 2019

## Annex 2. Comunicació de reconeixement de qualitat docent

«nom»

«departament»

Benvolgut professor, benvolguda professora,

Com sabeu, s'està finalitzant el procés d'avaluació de l'activitat docent del professorat dins les diferents convocatòries del tram docent desenvolupades al llarg de 2018.

Amb aquest escrit volem reconèixer la qualificació màxima que heu obtingut en tots i cadascun dels indicadors que s'utilitzen per a les valoracions en el període: «MínDedata\_inici\_aval» a «MáxDedata\_fi\_aval».

Des de la institució volem fer-vos arribar la nostra felicitació i el nostre agraïment més que ben merescut. Que, malgrat les grans dificultats que pateix la universitat pública, la UAB compti amb persones que mostren aquest grau de compromís amb la docència és un motiu d'orgull i un exemple per a tota la comunitat.

Ben cordialment,

Francisco José Morente Valero  
Vicerector de Personal Acadèmic  
Acadèmica

Josep Ros Badosa  
Vicerector de Programació  
i de Qualitat

Bellaterra (Cerdanyola del Vallès), xx de desembre de 2018.



## Annex 4. Espai web de consulta: document de suport de la sessió de constitució i formació de les comissions d'avaluació

La informació vinculada al procés es pot trobar a: <https://www.uab.cat/web/personal-uab/personal-uab/personal-academic-i-investigador/tram-docent-autonomic/-/avaluacio-de-l-activitat-docent-1345683609921.html>

Universitat Autònoma de Barcelona > Personal UAB > Personal UAB > Personal Acadèmic i Investigador > Tram docent autòmic / Avaluació de l'activitat docent

### Serveis

- Nomenament de col·laboradors
- Sol·licitud de dades de RRHH
- Permisos de reduccions docents i altres gestions
- Documentació per justificar un projecte
- Modificació IRPF de la nòmina
- Contractació
- Substitucions de docents
- Comunicar una baixa per malaltia
- Convocar un concurs amb finançament específic
- Trams

### Informació

- Categories de personal docent, investigador i tècnic
- Convocatòries
- Altres convocatòries
- Formularis de contractació
- Modalitats de contracte
- Priorització de places de professorat permanent
- Professorat honorari i emèrit

### Relacions laborals

- Nomenaments i cessaments
- Places oficials de professorat
- Relació de llocs de treball
- Retribucions del Personal Acadèmic i Investigador
- Convenis, acords i pactes
- Representació sindical

### Formació del PDI

### Tram docent autòmic / Avaluació de l'activitat docent

A continuació es detalla tota la informació relativa a l'avaluació de l'activitat docent del professorat de la UAB per optar al complement per mèrits docents autònomic i al reconeixement de l'activitat de docència

- Objecte
- Requisits personal acadèmic
- Normativa i documents

**Documentació general**

- Decret 405/2006, de 24 d'octubre, pel qual s'estableixen les retribucions addicionals del personal docent i investigador funcionari i contractat de les universitats públiques de Catalunya.
- Guia d'avaluació de l'activitat docent del professorat de la Universitat Autònoma de Barcelona.
- Model de dedicació docent de la UAB
- Model de consulta: Informe dels responsables acadèmics
- Model de sol·licitud i informe
- Presentació sessió informativa

**Documentació convocatòria 2019**

- RESOLUCIÓ EMC/3080/2018, de 21 de desembre, per la qual es dona publicitat al procediment i la certificació de la valoració dels mèrits individuals docents i de gestió del personal docent i investigador funcionari i contractat de les universitats públiques catalanes, meritats fins al 31 de desembre de 2018, per a l'assignació de les retribucions addicionals.
- Convocatòria d'avaluació de l'activitat docent del professorat funcionari i contractat de la UAB per optar al tram docent autòmic.
- Relació provisional d'admesos i exclosos
- Relació definitiva d'admesos i exclosos
- Resolució provisional de favorables
- Resolució

- Temporalitat
- Descripció del procés
- Efectes acadèmics i econòmics
- Terminis de la convocatòria
- Inici de la tramitació
- Oficina Gestora
- Informes de les convocatòries anteriors
- Guia d'avaluació
- Comissions d'avaluació (CA)

E  
G  
S  
C  
P  
R  
E  
C  
S  
la  
R  
S  
(f

## Annex 5. Resultats desglossats segons la variable «sexe»

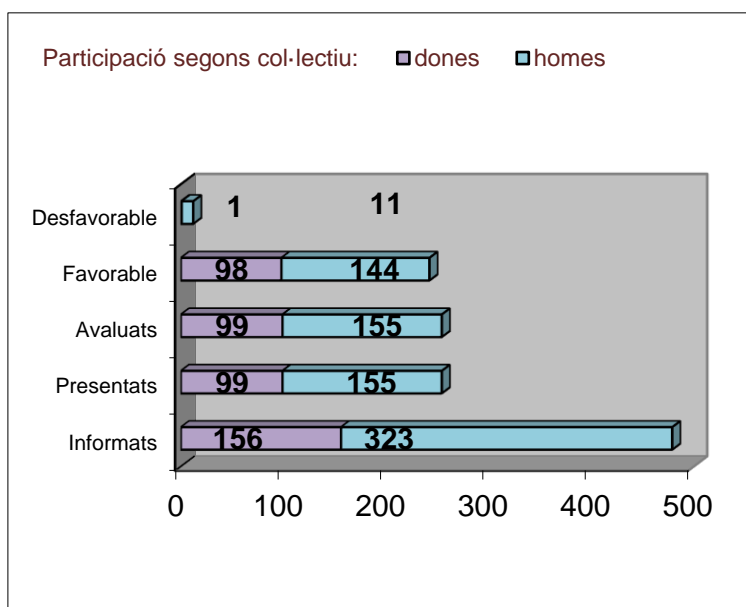
### 5.1. Dades de participació segons la variable «sexe»

Taula A.1. Dades de participació del conjunt de totes les convocatòries per sexe

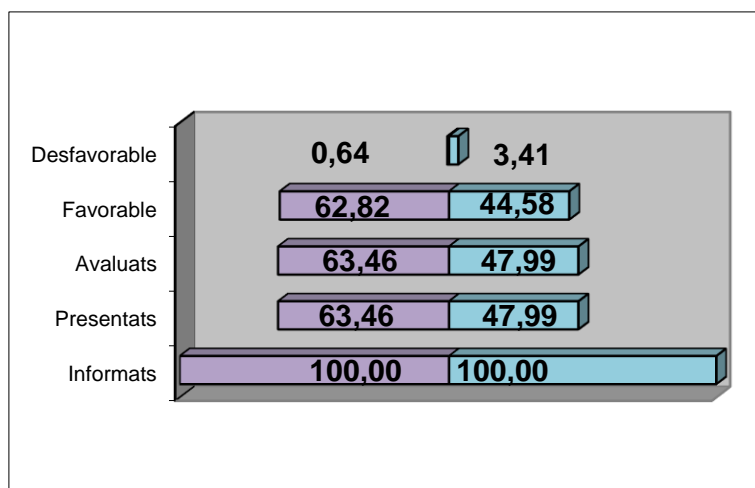
Concepte	Conjunt		Dones		Homes	
	Nombre	%	Nombre	%	Nombre	%
Informats	479		156		323	
No presenten la sol·licitud	225	47	57	36,54	168	52,01
Presentats	254 (53,02 %) <sup>1</sup>	100	99 (63,46 %) <sup>1</sup>	100	155 (47,98 %) <sup>1</sup>	100
Avaluats	254	100	99	100	155	100
Avaluats favorablement	242	95,28	98	98,99	144	92,90
Avaluats desfavorablement	12	4,72	1	1,01	11	7,10

<sup>1</sup> Percentatge de participació respecte al total de professorat que ha estat informat.

Gràfic A.1. Freqüències de participació per col·lectiu de dones i homes



Gràfic A.2. Percentatges de participació per col·lectiu de dones i homes



Taula A.2. PDI funcionari, per sexe

Concepte	Conjunt		Dones		Homes	
	Nombre	%	Nombre	%	Nombre	%
Informats	355		98		257	
No presenten la sol·licitud	198	55,8	43	43,88	155	60,31
Presentats	157 (44,22 %) <sup>1</sup>	100	55 (56,12 %) <sup>1</sup>	<b>100</b>	102 (39,69 %) <sup>1</sup>	<b>100</b>
Avaluats	157	100	55	100,00	102	100,00
Avaluats favorablement	148	94,3	54	98,18	94	92,16
Avaluats desfavorablement	9	5,7	1	1,82	8	7,84

<sup>1</sup> Percentatge de participació respecte al total de professorat que ha estat informat.

Taula A.3. PDI contractat, per sexe

Concepte	Conjunt		Dones		Homes	
	Nombre	%	Nombre	%	Nombre	%
Informats	124		58		66	
No presenten la sol·licitud	27	21,8	14	24,14	13	19,70
Presentats	97 (78,22 %) <sup>1</sup>	100	44 (75,86 %) <sup>1</sup>	<b>100</b>	53 (80,30 %) <sup>1</sup>	<b>100</b>
Avaluats	97	100	44	100	53	100
Avaluats favorablement	94	97	44	100	50	94,34
Avaluats desfavorablement	3	2,420	0		3	5,66

<sup>1</sup> Percentatge de participació respecte al total de professorat que ha estat informat.



Taula A.4. Professorat que pot optar de nou a la convocatòria actual, per sexe

Concepte	Conjunt		Dones		Homes	
	Nombre	%	Nombre	%	Nombre	%
Informats	264		107		157	
No presenten la sol·licitud	42		15	14,02	27	17,2
Presentats	222 (84,09 %) <sup>1</sup>	100	92 (85,98 %) <sup>1</sup>	<b>100</b>	130 (82,80 %) <sup>1</sup>	<b>100</b>
Avaluats	222	100	92	100	130	100
Avaluats favorablement	214	96,40	91	98,91	123	94,62
Avaluats desfavorablement	8	3,60	1	1,09	7	5,38

<sup>1</sup> Percentatge de participació respecte al total de professorat que ha estat informat.

Taula A.5. Professorat que va poder optar a la convocatòria anterior, per sexe

Concepte	Conjunt		Dones		Homes	
	Nombre	%	Nombre	%	Nombre	%
Informats	215		49		166	
No presenten la sol·licitud	183	85,1	42	69	141	84,5
Presentats	32 (14,88 %)	<b>100</b>	7 (14,28 %) <sup>1</sup>	<b>100</b>	25 (15,06 %) <sup>1</sup>	<b>100</b>
Avaluats	32	100	7	100	25	100
Avaluats favorablement	28	87,5	7	100	21	84,0
Avaluats desfavorablement	4	12,5	0		4	16,0

<sup>1</sup> Percentatge de participació respecte al total de professorat que ha estat informat.

## 5.2. Dades d'assignació de les valoracions segons la variable «sexe»

Taules A.6. i A.7. Resultats de l'assignació de les valoracions dels indicadors, segons la variable «sexe». Freqüències i percentatges (N=266; Nd=109; Nh=157)

Indicador (freqüències)	Assignació A		Assignació B		Assignació C		Assignació D	
	Conjunt	Dona / Home	Conjunt	Dona / Home	Conjunt	Dona / Home	Conjunt	Dona / Home
1. Dedicació docent	127	51	119	49	20	9	0	0
		76		70		11		0
2. Autoavaluació del professorat	80	40	132	58	49	11	5	0
		40		74		38		5
3. Desenvolupament professional	102	58	106	36	53	15	5	0
		44		70		38		5
4. Valoració dels responsables acadèmics	179	77	75	28	9	4	3	0
		102		47		5		3
5. Satisfacció de l'alumnat	77	35	104	43	82	30	3	1
		42		61		52		2

Indicador (percentatges)	Assignació A		Assignació B		Assignació C		Assignació D	
	Conjunt	Dona / Home	Conjunt	Dona / Home	Conjunt	Dona / Home	Conjunt	Dona / Home
1. Dedicació docent	47,74	46,78	44,74	44,95	7,52	8,27	0,00	0,00
		48,40		44,58		7,06		0,00
2. Autoavaluació del professorat	30,08	36,69	49,62	53,21	18,42	10,09	1,88	0,00
		25,47		47,13		24,20		3,18
3. Desenvolupament professional	38,35	53,21	39,85	33,02	19,92	13,76	1,88	0,00
		28,02		44,58		24,20		3,18
4. Valoració dels responsables acadèmics	67,29	70,64	28,20	25,68	3,38	3,66	1,13	0,00
		64,96		29,93		3,18		1,91
5. Satisfacció de l'alumnat	28,95	32,11	39,10	39,44	30,83	27,52	1,13	0,91
		26,75		38,85		33,12		1,27

*Taules A.8 i A.9. Resultats de l'assignació de les valoracions dels indicadors, segons la variable «sexe», per al col·lectiu del professorat funcionari.  
Freqüències i percentatges (N = 158; Nd = 56; Nh = 102)*

Indicador (freqüències)	Assignació A		Assignació B		Assignació C		Assignació D	
	Conjunt	Dona / Home	Conjunt	Dona / Home	Conjunt	Dona / Home	Conjunt	Dona / Home
1. Dedicació docent	77	28	75	27	6	1	0	0
		49		48		5		0
2. Autoavaluació del professorat	41	16	80	33	32	7	5	0
		25		47		25		5
3. Desenvolupament professional	53	28	69	20	33	8	3	0
		25		49		25		3
4. Valoració dels responsables acadèmics	104	39	44	14	8	3	2	0
		65		30		5		2
5. Satisfacció de l'alumnat	43	14	61	25	51	16	3	1
		29		36		35		2

Indicador (percentatges)	Assignació A		Assignació B		Assignació C		Assignació D	
	Conjunt	Dona / Home	Conjunt	Dona / Home	Conjunt	Dona / Home	Conjunt	Dona / Home
1. Dedicació docent	48,73	50,00	47,47	48,21	3,80	1,78	0,00	0,00
		48,03		47,05		4,90		0,00
2. Autoavaluació del professorat	25,95	28,57	50,63	58,92	20,25	12,50	3,16	0,00
		24,50		46,07		24,50		4,90
3. Desenvolupament professional	33,54	50,00	43,37	35,71	20,89	14,28	1,90	0,00
		24,50		48,03		24,50		2,94
4. Valoració dels responsables acadèmics	65,82	69,64	27,85	25,00	5,06	5,35	1,27	0,00
		63,72		29,41		4,90		1,96
5. Satisfacció de l'alumnat	27,22	25,00	38,61	44,64	32,28	28,57	1,90	1,78
		28,43		35,29		34,31		1,96

Taules A.10 i A.11. Resultats de l'assignació de les valoracions dels indicadors, segons la variable «sexe», per al col·lectiu del PDI contractat.  
Freqüències i percentatges (N = 108; Nd = 53; Nh = 55)

Indicador (freqüències)	Assignació A		Assignació B		Assignació C		Assignació D	
	Conjunt	Dona / Home	Conjunt	Dona / Home	Conjunt	Dona / Home	Conjunt	Dona / Home
1. Dedicació docent	50	23 27	44	22 22	14	8 6	0	0 0
2. Autoavaluació del professorat	39	24 15	52	25 27	17	4 13	0	0 0
3. Desenvolupament professional	49	30 19	37	16 21	20	7 13	2	0 2
4. Valoració dels responsables acadèmics	75	38 37	31	14 17	1	1 0	1	0 1
5. Satisfacció de l'alumnat	34	21 13	43	18 25	31	14 17	0	0 0

Indicador (percentatges)	Assignació A		Assignació B		Assignació C		Assignació D	
	Conjunt	Dona / Home	Conjunt	Dona / Home	Conjunt	Dona / Home	Conjunt	Dona / Home
1. Dedicació docent	46,30	43,39 49,09	40,74	41,50 40,00	12,96	15,09 10,90	0,00	0,00 0,00
2. Autoavaluació del professorat	36,11	45,28 27,27	48,15	47,16 49,09	15,74	7,54 23,63	0,00	0,00 0,00
3. Desenvolupament professional	45,37	56,60 34,54	34,36	30,18 38,18	18,52	13,20 23,63	1,85	0,00 3,63
4. Valoració dels responsables acadèmics	69,44	71,69 67,27	28,70	26,41 30,90	0,93	1,88 0,00	0,93	0,00 1,81
5. Satisfacció de l'alumnat	31,48	39,62 23,63	39,81	33,96 45,45	28,70	26,41 30,90	0,00	0,00 0,00

*Taules A.12 i A.13. Resultats de l'assignació de les valoracions dels indicadors, segons la variable «sexe», per al col·lectiu del professorat que pot optar-hi per primer cop. Freqüències i percentatges (N = 231; Nd = 99; Nh = 132)*

Indicador (freqüències)	Assignació A		Assignació B		Assignació C		Assignació D	
	Conjunt	Dona / Home	Conjunt	Dona / Home	Conjunt	Dona / Home	Conjunt	Dona / Home
1. Dedicació docent	116	46	100	45	15	8	0	0
		70		55		7		0
2. Autoavaluació del professorat	75	39	115	52	37	8	4	0
		36		63		29		4
3. Desenvolupament professional	97	56	91	30	40	13	3	0
		41		61		27		3
4. Valoració dels responsables acadèmics	165	74	59	23	6	2	1	0
		91		36		4		1
5. Satisfacció de l'alumnat	68	34	93	38	68	26	2	1
		34		55		42		1

Indicador (percentatges)	Assignació A		Assignació B		Assignació C		Assignació D	
	Conjunt	Dona / Home	Conjunt	Dona / Home	Conjunt	Dona / Home	Conjunt	Dona / Home
1. Dedicació docent	50,22	46,46	43,29	45,45	6,49	8,08	0,00	0,00
		53,03		41,66		5,30		0,00
2. Autoavaluació del professorat	32,47	39,39	49,79	52,52	16,02	8,08	1,73	0,00
		27,27		47,72		21,96		3,03
3. Desenvolupament professional	41,99	56,56	39,39	30,30	17,32	13,13	1,30	0,00
		31,06		46,21		20,45		2,27
4. Valoració dels responsables acadèmics	71,43	74,74	25,54	23,23	2,60	2,42	0,43	0,00
		68,93		27,27		3,03		0,75
5. Satisfacció de l'alumnat	29,44	34,34	40,26	38,38	29,44	26,26	0,87	1,01
		25,75		41,66		31,581		0,75

*Taules A.14 i A.15. Resultats de l'assignació de les valoracions dels indicadors, segons la variable «sexe», per al col·lectiu del professorat que hi ha pogut optar anteriorment. Freqüències i percentatges (N = 35; Nd = 10; Nh = 25)*

Indicador (freqüències)	Assignació A		Assignació B		Assignació C		Assignació D	
	Conjunt	Dona / Home	Conjunt	Dona / Home	Conjunt	Dona / Home	Conjunt	Dona / Home
1. Dedicació docent	11	5	19	4	5	1	0	0
		6		15		4		0
2. Autoavaluació del professorat	5	1	17	6	12	3	1	0
		4		11		9		1
3. Desenvolupament professional	5	2	15	6	13	2	2	0
		3		9		11		2
4. Valoració dels responsables acadèmics	14	3	16	5	3	2	2	0
		11		11		1		2
5. Satisfacció de l'alumnat	9	1	11	5	14	4	1	0
		8		6		10		1

Indicador (percentatges)	Assignació A		Assignació B		Assignació C		Assignació D	
	Conjunt	Dona / Home	Conjunt	Dona / Home	Conjunt	Dona / Home	Conjunt	Dona / Home
1. Dedicació docent	31,43	50,00	54,29	40,00	14,29	10,00	0,00	0,00
		24,00		60,00		16,00		0,00
2. Autoavaluació del professorat	14,29	10,00	48,57	60,00	34,29	30,00	2,86	0,00
		16,00		44,00		36,00		4,00
3. Desenvolupament professional	14,29	20,00	42,86	60,00	37,14	20,00	5,71	0,00
		12,00		36,00		44,00		8,00
4. Valoració dels responsables acadèmics	40,00	30,00	45,71	50,00	8,57	20,00	5,71	0,00
		44,00		44,00		4,00		8,00
5. Satisfacció de l'alumnat	25,71	10,00	31,43	50,00	40,00	40,00	2,86	0,00
		32,00		24,00		40,00		4,00

## Annex 6. Enquesta sobre el procés i la convocatòria

### 6.1. Model de comunicació per informar del qüestionari i accedir-hi

Benvolgut company, benvolguda companya,

Dins l'estratègia de la qualitat docent de la Universitat i com a part de la recollida de la satisfacció dels diferents col·lectius, m'adreço a vosaltres com a participants en alguna de les tres darreres convocatòries de [l'Avaluació de l'activitat docent del professorat / Tram docent autònom](#), per informar-vos que teniu a la vostra disposició l'enquesta de satisfacció sobre el procés: [https://es.surveymonkey.com/r/ENQ-AVALUACIO-DOCENT\\_UAB](https://es.surveymonkey.com/r/ENQ-AVALUACIO-DOCENT_UAB).

L'enquesta forma part del [Sistema de Garantia Interna de la Qualitat de la UAB](#), de la renovació de l'acreditació de la [Guia d'avaluació de l'activitat docent](#), i permet identificar aspectes de millora així com punts forts.

**Us animem a respondre l'enquesta abans de l'1 d'octubre i us agraïm la vostra participació.** L'enquesta garanteix l'anonimat en la resposta i la confidencialitat dels resultats obtinguts. **Els resultats, tant de l'enquesta com de l'acreditació, es faran públics al lloc web del procés.**

Per a qualsevol dubte en relació amb l'enquesta podeu adreçar-vos a l'Oficina de Qualitat Docent: [ogd.avaluació@uab.cat](mailto:ogd.avaluació@uab.cat).

Cordialment,

### 6.2. Model de qüestionari i resultats obtinguts

El termini per accedir i donar resposta al qüestionari va ser del 17 de setembre al 2 d'octubre. El dia en què es va informar que finalitzava el termini (l'1 d'octubre) es va enviar un recordatori que va facilitar que una cinquantena de professors aportessin les seves respostes.

La comunicació es va enviar a 799 professors. D'aquests van respondre 184, de manera que la participació es va situar en un 23,02 %.

Segons l'any de la convocatòria:

- 2017 - població: 250; respostes recollides: 49; participació: 19,6 %.
- 2018 - població: 303; respostes recollides: 74; participació: 24,42 %.
- 2019 - població: 246; respostes recollides: 61; participació: 24,79 %.

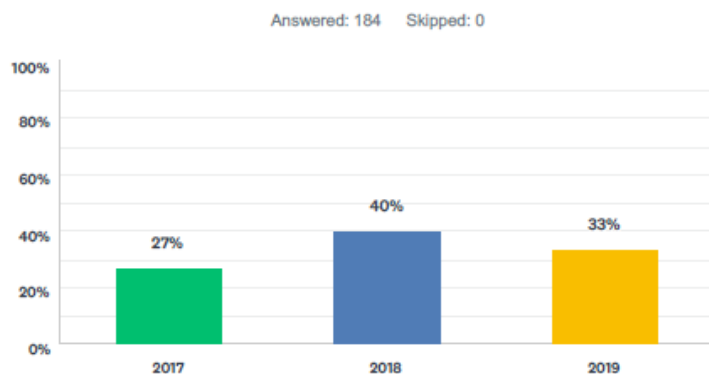
En assignar un valor numèric a les opcions de resposta de la pregunta 13, que recull de manera global el nivell de satisfacció amb el desenvolupament del procés segons l'escala: 0, «Totalment en desacord»; 1, «En desacord»; 2, «Indiferent»; 3, «D'acord», i 4, «Totalment d'acord», s'obté una puntuació de 2,51 sobre 4.

### ENQUESTA DE SATISFACCIÓ PROCÉS D'AVALUACIÓ DE L'ACTIVITAT DOCENT DEL PROFESSORAT DE LA UAB

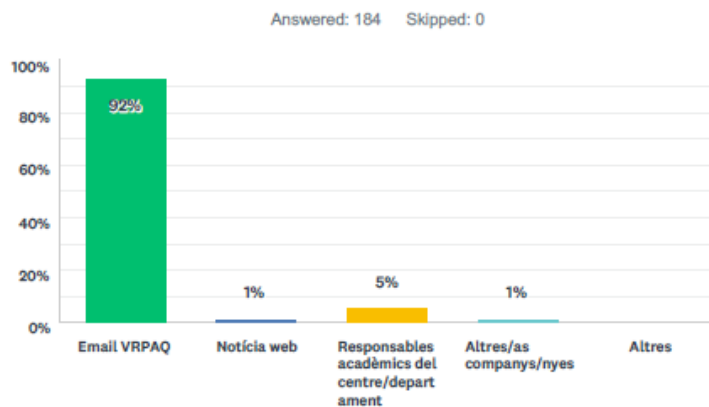
L'objectiu de l'enquesta és conèixer el grau de satisfacció del professorat que ha participat en el procés d'avaluació de l'activitat docent (tram docent autonòmic) del professorat de la UAB.

Si teniu qualsevol comentari, suggeriment o consulta sobre alguna qüestió relacionada amb aquesta enquesta podeu adreçar-vos a nosaltres mitjançant l'adreça [ogd.avaluacio@uab.cat](mailto:ogd.avaluacio@uab.cat).

#### Q1 Darrera convocatòria del procés en la que he participat:



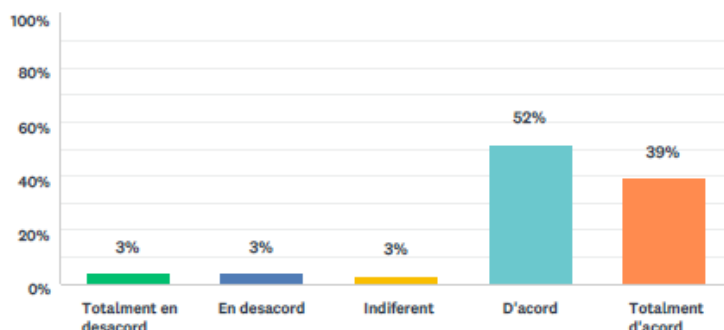
#### Q2 M'he assabentat de la convocatòria d'avaluació de l'activitat docent mitjançant:





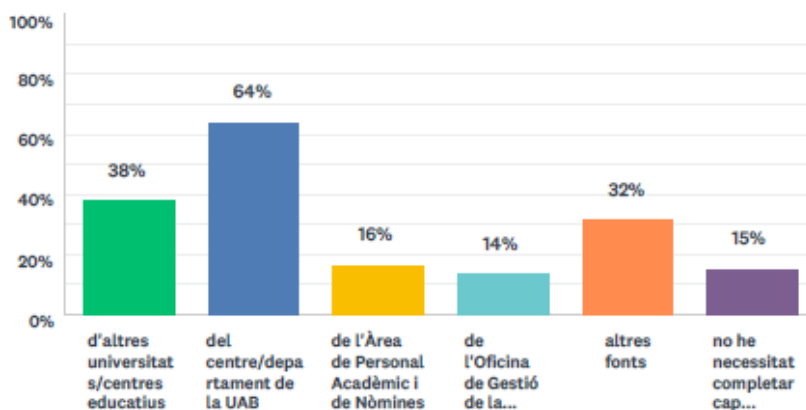
**Q3 La informació inicial rebuda (full de dades personalitzat) amb les dades que la universitat disposa ha estat d'utilitat per a presentar-me a l'avaluació:**

Answered: 184 Skipped: 0



**Q4 Per a completar la sol·licitud d'avaluació he necessitat documentació/informació addicional:**

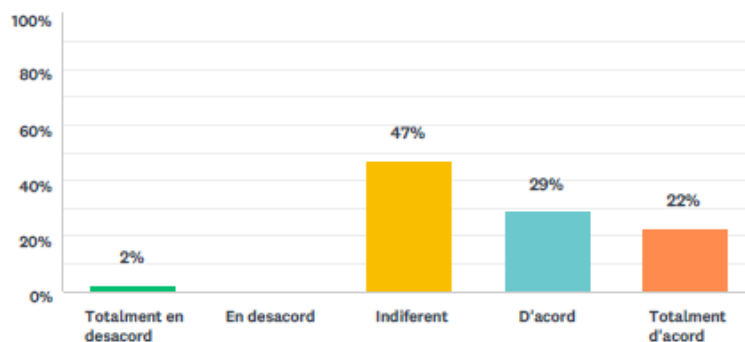
Answered: 184 Skipped: 0



2 / 6

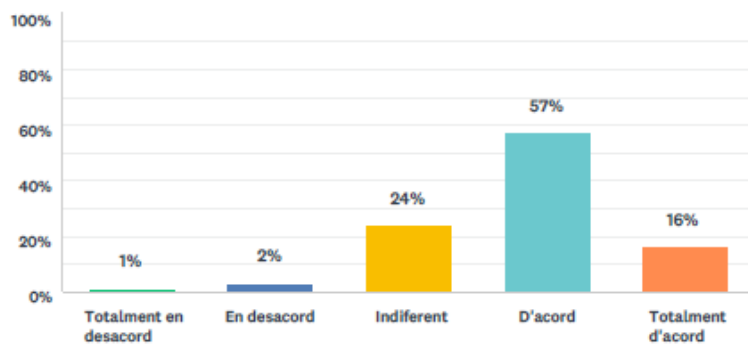
**Q5 En cas d'haver assistit a la sessió informativa, considero que aquesta ha estat d'utilitat per a la sol·licitud d'avaluació:**

Answered: 49 Skipped: 135



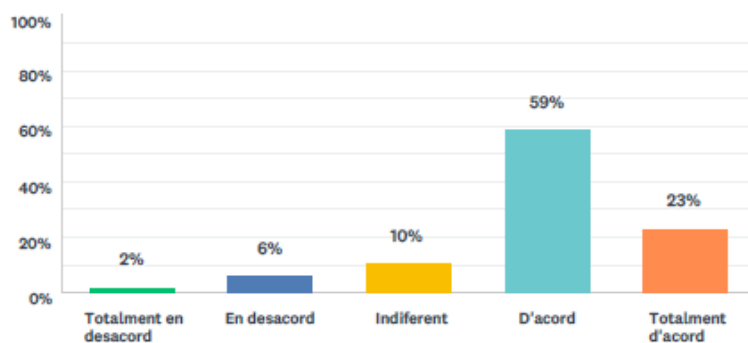
### Q6 La informació a la pàgina web sobre el procés és útil:

Answered: 165 Skipped: 19



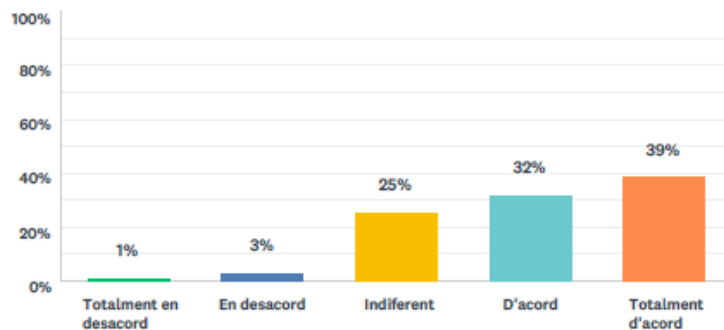
### Q7 La tramitació de la sol·licitud d'avaluació mitjançant l'e-formulari ha estat intuïtiva i de fàcil accés:

Answered: 184 Skipped: 0



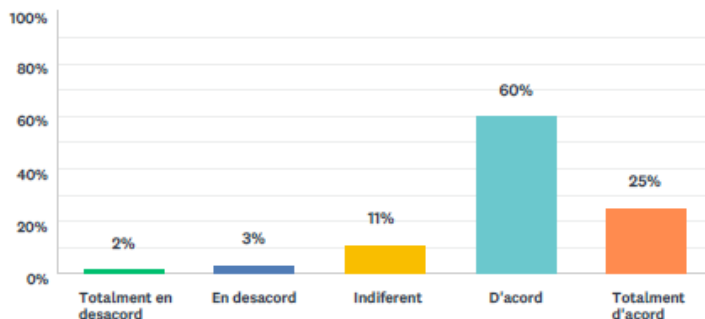
### Q8 L'assessorament i suport tècnic de l'Oficina de Qualitat Docent ha estat útil:

Answered: 160 Skipped: 24



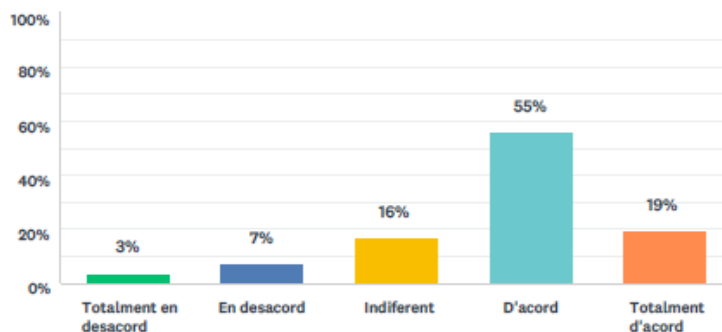
### Q9 La guia d'avaluació és útil per la preparació de la sol·licitud i informe:

Answered: 175 Skipped: 9



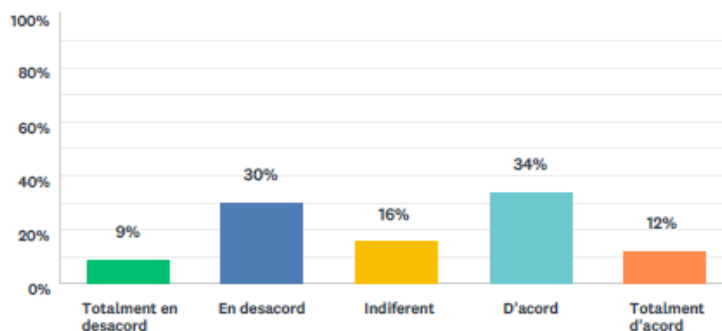
### Q10 El model d'informe és útil per la preparació de la sol·licitud d'avaluació:

Answered: 177 Skipped: 7

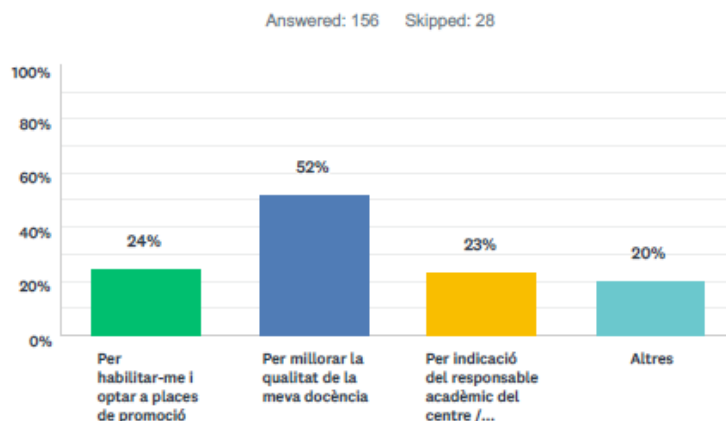


### Q11 Els cinc indicadors de valoració incloses a la guia (dedicació docent, autoavaluació, desenvolupament professional, informe del responsable acadèmic i satisfacció de l'alumnat) són adients per a l'avaluació:

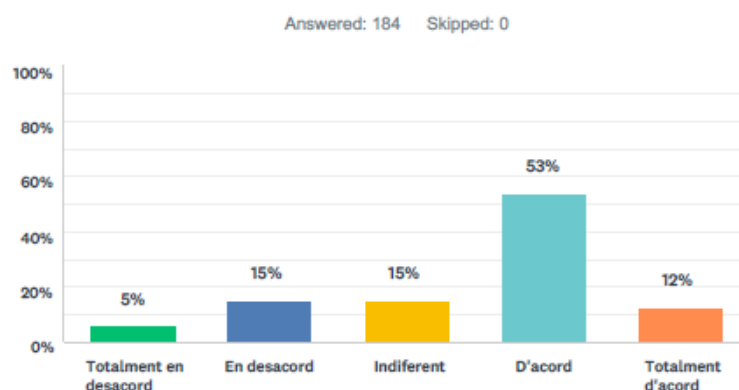
Answered: 184 Skipped: 0



Q12 A part del reconeixement de la docència i la retribució addicional, l'altre motiu pel qual he optat a l'avaluació és:



Q13 De forma global, estic satisfet/a amb el desenvolupament del procés:



Q14 Indica, al teu parer, els punts febles del procés i possibles accions de millora:

Answered: 95 Skipped: 89

## Annex 7. Enquesta al professorat que no ha participat en la convocatòria

### 7.1. Model de comunicació per informar del qüestionari i accedir-hi

Benvolgut company, benvolguda companya,

L'Equip de Govern ha expressat en diverses ocasions la seva aposta per una estratègia orientada a la qualitat.

En aquest marc de la qualitat docent, el professorat és sens dubte un dels pilars claus, i l'**avaluació de l'actuació docent** del professorat no només és un reconeixement individual d'aquesta qualitat, sinó que n'és també una evidència, i incideix favorablement en aspectes tan rellevants com la qualitat de les titulacions i dels centres, i per tant de la Universitat, així com en el seu finançament.

M'adreço a vosaltres atès que, tot i que potser podríeu haver participat en la darrera convocatòria del tram docent autonòmic / avaluació de l'activitat docent del professorat funcionari i contractat de la UAB, no consta que ho hàgiu fet i ens agradaria conèixer les raons que us poden haver impedit participar-hi.

Per aquesta raó, hem preparat un breu qüestionari de 9 preguntes, de resposta totalment anònima i confidencial, amb l'objectiu de conèixer els motius de no demanar aquests trams i, així, millorar, si escau, el procediment intern des de la mateixa UAB i incrementar la participació.

Es pot accedir a l'enquesta (**fins al 15 de novembre**) a l'enllaç:

<https://es.surveymonkey.com/r/AAD2019NOPRE>

Us agraïxo anticipadament la vostra col·laboració a l'hora de respondre aquesta enquesta.

Ben cordialment,

### 7.2. Model de qüestionari i resultats obtinguts

El termini per accedir al qüestionari i respondre'l va ser del 29 d'octubre al 15 de novembre.

La comunicació es va enviar a 225 professors. D'aquests van respondre el qüestionari 45, de manera que la participació es va situar en un 20 %. D'altra banda, algun professor va optar per respondre mitjançant un missatge de correu electrònic.

Taula A 7. 2

	<b>2006 octubre</b>	<b>2010 desembre</b>	<b>2014 gener</b>	<b>2017 març</b>	<b>2019 novembre</b>
Enviament	143	330	226	248	225
Respostes	71	82	54	61	45
Participació	50 %	25 %	24 %	24 %	20 %

## Model de qüestionari

**Enquesta per al professorat que no ha participat en la convocatòria d'avaluació de l'activitat docent**

1. Indiqueu la vostra vinculació laboral a la Universitat:
  - Funcionari
    - Catedràtic d'universitat
    - Titular d'universitat
    - Catedràtic d'escola universitària
    - Titular d'escola universitària
  - Contractat
    - Agregat
    - Lector
    - Col·laborador permanent
    - Altres
  - Agregat en situació d'interinitat
2. Sexe: Dona / Home
3. Coneixieu la diferència entre el tram docent estatal o bàsic i el tram docent autonòmic?
  - Sí
  - No
4. Coneixieu l'import de la retribució addicional dels trams?
  - Sí
  - No
5. Coneixieu el nombre de trams docents estatals o bàsics que teniu?
  - Sí
  - No
6. Coneixieu el nombre de trams docents autonòmics que teniu?
  - Sí
  - No
7. Indiqueu la motivació principal per no presentar-vos a la convocatòria:
  - No compleixo els requisits de docència de la convocatòria
  - Motius personals (malaltia, comissió de serveis, jubilació, sabàtic...)
  - Tenir reconegut el nombre màxim de trams docents autonòmics
  - Disconformitat amb el procés d'avaluació del professorat
  - Altres
8. Teniu intenció de participar en la proper convocatòria?
  - Sí
  - No
  - No ho sé
9. Indiqueu el punts forts i febles de procés d'avaluació de l'activitat docent del professorat a la UAB:

## Resultats obtinguts

Indiqueu la vostra vinculació laboral a la Universitat:		
	Percentatge	Freqüència
Catedràtic d'universitat - CU	46,7 %	21
Titular d'universitat - TU	42,2 %	19
Agregat	8,9 %	45
Lector	2,2 %	1

Sexe:		
	Percentatge	Freqüència
Dona	26,7 %	12
Home	73,3 %	33

Coneixíeu la diferència entre el tram docent estatal o bàsic i el tram docent autonòmic?		
	Percentatge	Freqüència
Sí	84,4 %	38
No	15,6 %	7

Coneixíeu l'import de la retribució addicional dels trams?		
	Percentatge	Freqüència
Sí	55,7 %	25
No	44,4 %	20

Coneixíeu el nombre de trams docents estatals o bàsics que teniu?		
	Percentatge	Freqüència
Sí	73,3 %	33
No	26,7 %	12

Coneixíeu el nombre de trams docents autonòmics que teniu?		
	Percentatge	Freqüència
Sí	57,8 %	26
No	42,2 %	19

Indiqueu la motivació principal per no presentar-vos a la convocatòria:		
	%	Freqüència
No compleixo els requisits de docència de la convocatòria	4,4 %	2
Motius personals (malaltia, comissió de serveis, jubilació...)	13,3 %	6
Tenir reconegut el nombre màxim de trams docents aut.	6,7 %	3
Disconformitat amb el procés d'avaluació del professorat	15,6 %	7
Altres	60,0 %	27