

REVISIÓ DEL SERVEI DE LAVABOS PER A LA COMUNITAT UNIVERSITÀRIA AMB PERSPECTIVA DE GÈNERE.

CAMPUS DE BELLATERRA DE LA UAB



Col·lectiu Punt 6

Març de 2022



1. INTRODUCCIÓ.....	4
2. METODOLOGIA.....	6
3. RESUM DE LES ACTIVITATS REALITZADES.....	8
Recollida d'informació general.	8
Taller Qüestionari.....	11
Sessions d'Observació Participant	14
Jornada Oberta a la Plaça Cívica	15
4. DIAGNOSI PROPOSITIVA	22
Consideracions respecte a la situació i distribució del mòdul de lavabos.....	22
Consideracions respecte a l'àmbit del Campus Universitari Urbà.	25
EQUITAT	27
SEGURETAT	33
SALUT	35
CONFORT.....	38
5. CRITERIS PROPOSITIUS	41
MÒDUL DE LAVABOS	41
CAMPUS UNIVERSITARI URBÀ.....	45
6. ANNEX. Proposta de QÜESTIONARI.....	47

1. INTRODUCCIÓ

Tradicionalment l'urbanisme s'ha considerat una matèria neutra, és a dir, que la manera de dissenyar els diferents espais no beneficiava ni afectava cap persona o col·lectiu. Però, des dels anys 70, el feminisme ha demostrat que això no és cert. Vivim en una societat desigual en què les persones tenim diferents oportunitats i obligacions depenent de si som dones o homes, i aquesta desigualtat es veu reflectida en la manera com es construeix l'espai.

Davant aquesta manera de simplificar la realitat de l'urbanisme tradicional, l'urbanisme **amb perspectiva de gènere interseccional** aporta una visió més àmplia de les persones en plantejar que les dones i els homes viuen i experimenten l'espai de maneres diferents i té en compte la diversitat més enllà del sexe i incorpora altres característiques que influeixen en la manera com les persones experimenten de manera diferent els espais: ètnia, edat, religió, diversitat funcional, identitat sexual, etc. És a dir, les dones entre elles, també són diverses.

Des del Col·lectiu Punt 6 defensem l'urbanisme feminista per posar la vida quotidiana de les persones, en tota la seva complexitat, al centre de les transformacions dels nostres entorns. Això vol dir reconèixer i valorar les diferents esferes que componen la vida i els treballs necessaris que realitzem pel sosteniment de la vida individual i comunitària. Les vides quotidianes de les persones descriuen xarxes quotidianes d'activitats definides per les opcions de mobilitat, les relacions amb els equipaments i els espais públics, i de manera general, estan insertes en uns **models espacials que determinen l'experiència viscuda pròpia i comunitària**.

Aquesta revisió planteja la necessitat d'abordar la definició d'aquest tipus de serveis comunitaris des d'una perspectiva de gènere interseccional i per tant feminista. L'objectiu principal és descriure les necessitats físiques i relacionals que es deriven del servei de lavabos i definir uns criteris propositius i participats que siguin estratègics per a una transformació feminista capaç d'atendre **les necessitats d'equitat, seguretat, salut i confort de la comunitat universitària en la seva diversitat**. Tot això atenent condicionants que es deriven de l'àmbit de la vida comunitària en dues escales, la relativa al Campus de Bellaterra i la relativa a la configuració dels mòduls de servei.

L'accés a lavabos públics i a petites infraestructures de suport a les cures (espais per rentar-se, canviar-se, donar el pit o seure a orinar, entre d'altres) és un element central en la vida quotidiana d'una gran part de la població, en particular de les dones, de les persones cuidadores, persones amb discapacitat i diversitat funcional, persones amb problemes de salut, persones dependents com infants o gent gran, així com persones habitants de carrer.

Sovint quan es qüestiona per què cal una perspectiva feminista en l'urbanisme cal remetre a exemples quotidians, del dia a dia, que són indicadors que les ciutats i els grans espais de vida compartida, continuen discriminant a les dones en la seva diversitat. I un d'aquests exemples que deixa clar la necessitat d'una perspectiva feminista és l'accés a un lavabo públic. "Si vols saber la posició de les dones en una societat en particular, mira la cua que es forma en els lavabos". Això és el que afirma Clara Greed, una urbanista feminista anglesa que ha estat estudiant com l'accés als lavabos és un dels exemples més evidents de discriminació contra les dones i un exemple que les ciutats, i espais compartits quotidianament com el Campus Universitari, continuen responenent a models patriarcals i capitalistes.

Fisiològicament, les dones fem un ús més elevat dels lavabos que els homes. D'una banda, el nostre sistema endocrí és diferent i moltes dones necessitem orinar més sovint que els homes. Alhora tenim més necessitats al llarg de la vida per tot allò relacionat amb la nostra funció reproductiva. Fem un ús intensiu del lavabo durant els dies de la menstruació, però també tenim més problemes de retenció d'orina a causa de conseqüències derivades del part, entre d'altres. Per no parlar que les dones patim cistitis més sovint que els homes, el que ens porta a haver d'utilitzar encara més el bany. Per tant, les necessitats són variades, íntimes, però quotidianes i ens enfrontem a elles diàriament.

Si a les necessitats fisiològiques li sumem els rols de gènere, les necessitats d'accés a un lavabo continuen creixent. Les dones continuem a càrrec majoritàriament de les responsabilitats domèstiques i de cura, tant remunerades com no remunerades. Poder canviar el bolquer a una criatura en un lavabo públic també és sovint un repte, perquè la ubicació dels canviadors no és universal. A més majoritàriament es troben situats als lavabos de dones i no en els dels homes, ajudant a perpetuar els rols de gènere en la cura. Per altra banda, moltes vegades els pocs lavabos públics existents ajunten necessitats i urgències: el lavabo adaptat per persones amb discapacitat que necessiten respondre immediatament a la urgència d'orinar és on s'ubica moltes vegades l'únic canviador d'un establiment o recinte i coincideix sovint amb el fet de ser el lavabo de les dones. Per tant, es penalitza a les persones que tenen més necessitats d'ús del lavabo i es segueix privilegiant l'accés dels homes.

Tal com explica el document elaborat per l'Observatori per a la Igualtat UAB, la Revisió s'emmarca en el projecte UAB Diversa "un projecte que neix el 2019 en el marc del compromís de la UAB en la lluita contra la LGTBI-fòbia i per donar compliment a la Llei del 10 d'octubre 11/2014". El projecte té com a finalitat crear espais inclusius a través d'actuacions fonamentades amb una diagnosi i en un procés de participació. El projecte no sorgeix de manera aïllada, sinó que s'emmarca dins una sèrie d'apostes i accions que emprèn la universitat per tal de crear entorns universitaris inclusius i lliures de discriminació i violències LGTBI-fòbiques, les quals prenen com a punt de partida la

“ Guia per a la incorporació de la diversitat sexual i de gènere a les universitats catalanes a partir de la Llei 11/2014”

La Llei 11/2014 estableix un mandat clar per a les universitats perquè incloguin transversalment mesures de protecció, de suport i de recerca per a la visibilitat de les persones LGTBI, i mesures de sensibilització i de no discriminació (2018:5) i en l'article 13 dedicat explícitament a les universitats, la Guia fa una sèrie de recomanacions, d'entre les quals algunes es relacionen amb la finalitat d'aquesta REVISIÓ:

- Recollir dades per tal d'identificar les desigualtats que pateixen els col·lectius LGTBI.
- Realitzar activitats de sensibilització com cursos, tallers, formacions i campanyes.
- Repensar els espais de les residències universitàries, així com lavabos i vestidors del campus.

Actualment el debat sobre el servei està sobre moltes taules de treball feminista i per aconseguir transformacions capaces d'atendre totes les necessitats. El Col·lectiu Punt 6, per exemple, desenvolupa aquests conceptes i fa un estudi de diagnòsi propositiva d'accés als lavabos públics des d'una perspectiva feminista en la xarxa de lavabos i infraestructures de cures al Barri de la Vila de Gràcia de Barcelona (més informació a <http://quipotesperar.org/>)

2. METODOLOGIA

En el context d'un treball com aquest, entenem que **el servei de lavabos públics en la seva definició comporta desigualtats de gènere a tots els àmbits de la quotidianitat** i que el seu disseny i plantejament com a servei de primera necessitat ha d'atendre les demandes actuals **d'equitat, seguretat, salut i confort**.

Aquest estudi participat permetrà recollir i analitzar les necessitats des de l'experiència quotidiana de les persones. **La participació, com a eina de transformació comunitària, beneficia l'anàlisi i la proposició**, tant si aquesta és a nivell individual, representant organitzacions socials o des de l'administració. Posem especial èmfasi en la participació de les dones, amb l'objectiu d'analitzar les bretxes de gènere, la percepció d'(in)seguretat i les desigualtats derivades en l'ús dels equipaments i, per tant, les desigualtats vinculades a les oportunitats per desenvolupar les esferes pròpies i comunitàries de les activitats quotidianes en l'àmbit del Campus Universitari.

La proposta metodològica es basa en la definició participada de la problemàtica, la recollida d'informació a través d'un qüestionari, la realització de sessions de reconeixement i per a enunciar propostes transformadores dels serveis, i per últim, l'elaboració d'un informe amb criteris que ajudin a plantejar transformacions possibles relatives, per exemple, a la gestió (horaris, sensibilització, etc.), a l'emplaçament

(ubicació, representativitat, accessibilitat, seguretat, etc.) i a l'espai interior (informació, facilitació, corresponsabilitat amb les cures, materials empleats, etc.), tant de les persones treballadores com de les persones usuàries.

Les variables proposades per a analitzar i desenvolupar criteris que ajudin a la transformació del servei amb perspectiva de gènere es poden definir de manera sintètica de la següent manera:

EQUITAT

L'accés equitatiu als espais necessaris per a desenvolupar la complexitat de la vida quotidiana, entenent les diferents activitats que fem les persones en el dia a dia (productives, reproductives, comunitàries, personals) i disposant dels serveis que donin resposta a aquestes activitats, en diferents escales i des d'una perspectiva de gènere interseccional. Com es tracta l'equitat de gènere als lavabos de la UAB? Els espais faciliten i són confortables pels diferents tipus de cossos?

SEGURETAT

La percepció de seguretat de les persones depèn de factors socials, polítics, econòmics i culturals, però la configuració física i social de l'espai pot contribuir a millorar-la i, per tant, depèn d'atendre-la com una condició transversal que desenvolupa qualitats per incrementar la percepció de seguretat com la vitalitat, la visibilitat, la senyalització, l'equipació i l'apropiació comunitària, a més de reconèixer les diferents percepcions de seguretat de les persones. Tens percepció d'inseguretat en l'ús dels lavabos del campus universitari? La distribució, els elements, la ubicació dels lavabos, etc., afavoreixen la percepció de seguretat tenint en compte l'assetjament i les agressions masculistes?

SALUT

La necessitat de disposar i gaudir de serveis indispensables per al desenvolupament de la quotidianitat en temps, espais i circumstàncies adequades i saludables. L'atenció a la diversitat del sistema endocrí, a les necessitats relacionades amb la funció reproductiva i als requeriments de les identitats pròpies dels cossos diversos. El manteniment dels lavabos del Campus és adequat? Hi ha elements que afavoreixen la neteja de la copa menstrual?

CONFORT

El reconeixement dels cossos i capacitats diverses, així com les respostes a totes les necessitats derivades de les cures en termes d'accessibilitat, conciliació i autonomia i en relació amb les condicions plantejades per l'orografia, les distàncies i la ubicació del servei, és a dir, donant atenció a les xarxes quotidianes d'activitats, així com al suport del desenvolupament de la sostenibilitat de la vida. El disseny dels lavabos acull totes

les nostres necessitats? Quotidianament, en tots els horaris, durant la realització d'esdeveniments puntuals?

3. RESUM DE LES ACTIVITATS REALITZADES

El desenvolupament de les activitats preliminars ha servit per a definir el punt de partida d'aquesta revisió pel que fa a les variables d'anàlisi i les escales per a revisar alguns aspectes. Per exemple, s'han acabat de definir les variables proposades per analitzar el servei, sumant el confort a l'equitat, la percepció de seguretat i la salut. Per altra banda, i al llarg de la revisió, s'ha evidenciat la necessitat de distingir entre les propostes relatives a l'escala que té a veure amb el Campus de Bellaterra i la que situa la tipologia pròpiament dita del servei.

S'han dut a terme 3 activitats:

- Recollida d'informació general, a través de l'exposició del context de l'encàrrec realitzat per l'Observatori per a la Igualtat UAB.
- Taller Qüestionari amb un grup de dones de la Comunitat Universitària per a valorar l'entorn conegut i quotidià i ajudar a enunciar les preguntes d'un qüestionari que faciliti la descripció participada de la problemàtica en l'àmbit comunitari del Campus. Al taller s'han treballat les variables en què s'analitza la diagnosi participada i s'ha decidit incloure en la REVISIÓ l'elaboració d'una plantilla del Qüestionari per a realitzar-ho en línia des de l'Observatori per a la Igualtat UAB i com una activitat posterior a aquest treball.
- Realització de dues sessions amb la metodologia de l'Observació Participant per abastar l'àmbit descrit al Taller Qüestionari i per a descriure una part de les condicions i característiques de l'estat actual i definir els temes a tractar en la diagnosi propositiva.

A continuació s'exposen els resultats preliminars d'aquestes activitats per anar configurant **l'estat relacional i situat** de la problemàtica:

Recollida d'informació general.

De la informació preliminar es destaquen tres qüestions que fan aportacions a l'objecte del treball: les accions realitzades per UAB Diversa al SAF (Servei d'Activitat Física) i les que han contribuït a fer lavabos més inclusius i segurs durant l'any 2020; la informació sobre el servei en el plànol del Campus de Bellaterra i la recopilació gràfica que identifica el servei en les diferents facultats.

1. Les accions realitzades per UAB Diversa exposen la demanda de lavabos inclusius per part de diversos col·lectius a la Universitat i la necessitat d'atendre-

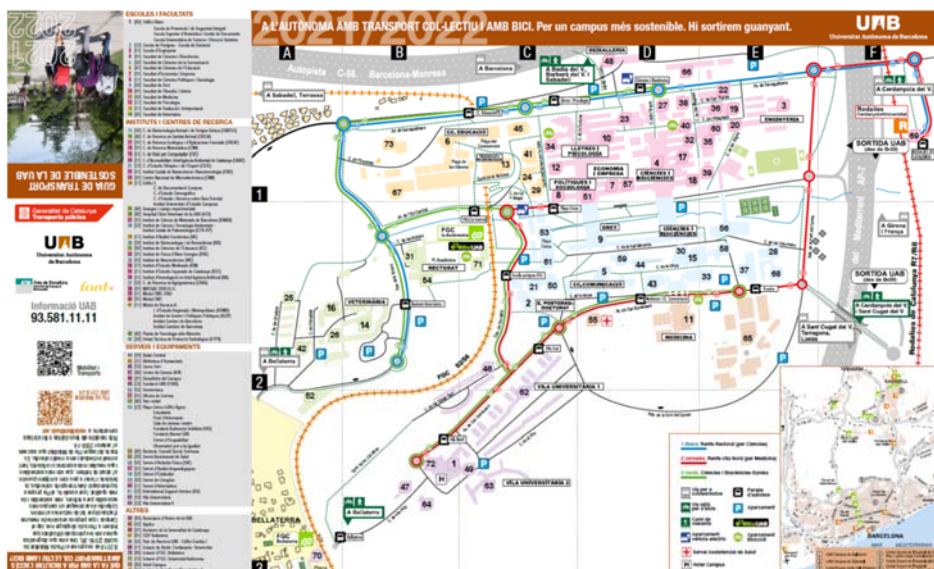
les a molts nivells i amb accions diverses com: formació, disseny de material gràfic i possibles transformacions dels nuclis de servei, fins i tot obrir el debat a tota la comunitat universitària per a comprendre les necessitats.

Fig. 1 Treballs realitzats per UAB Diversa al SAF i al nucli de lavabos de la Facultat de Lletres



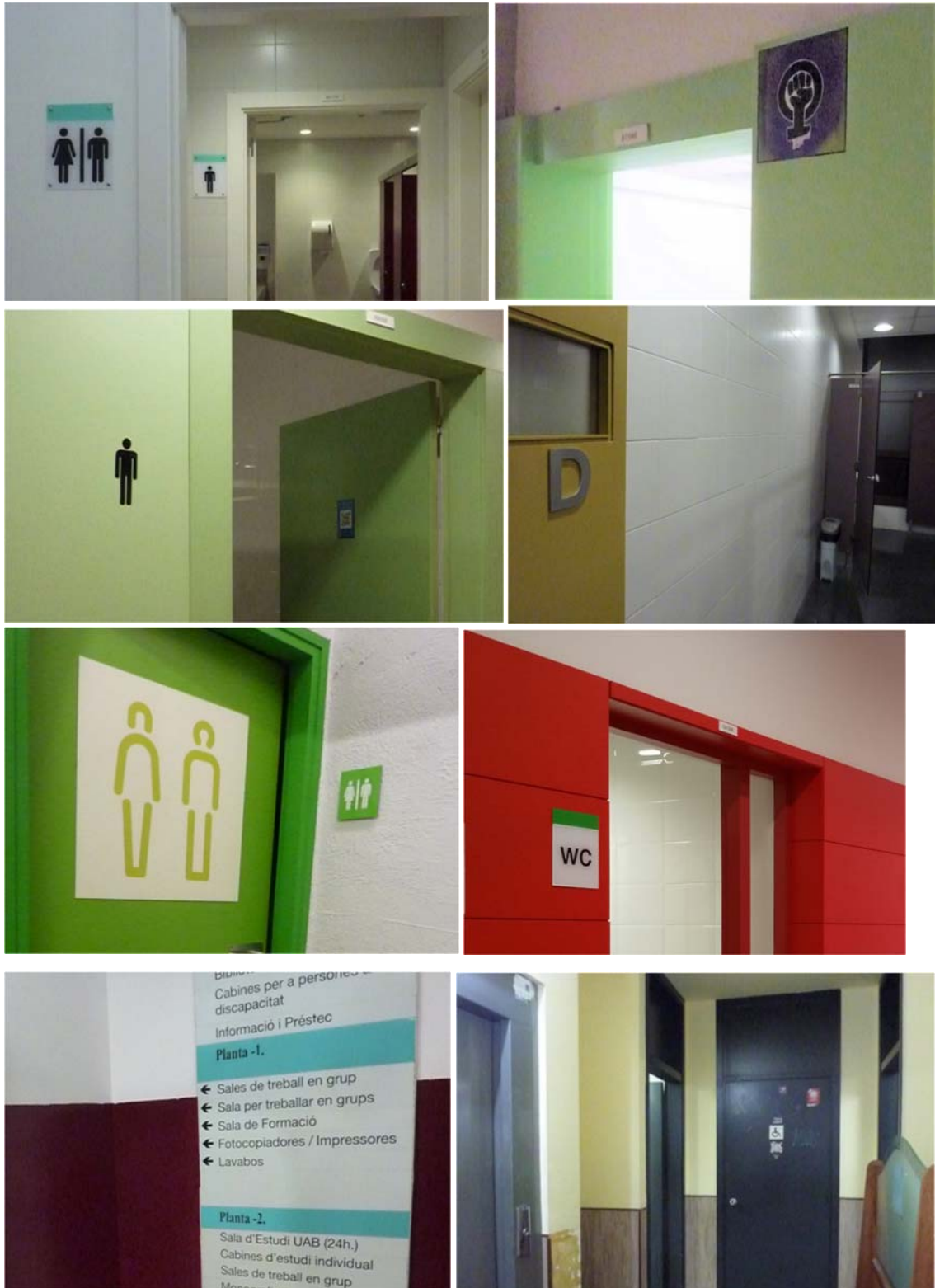
2. En l'escala del Campus no hi ha senyalització del servei de lavabos. Es valora la informació que pot ajudar a ubicar els lavabos en tot l'àmbit del Campus de Bellaterra per facilitar l'orientació i la llegibilitat, ja que són qualitats que milloren la percepció de seguretat i perquè aquest servei és d'ús quotidià i acompanya el desenvolupament de les diferents jornades al Campus. En aquest sentit, no s'ha trobat representació gràfica en els plànols generals de la UAB, per exemple en la Guia de transports que utilitza tothom per a orientar-se al Campus o la cartellera amb plànol general que hi ha a l'Eix Central.

Fig. 2 Guia de Transports a la UAB 2021-22



3. La senyalització del servei de lavabos al Campus no és homogènia, en l'escala pròpia dels nuclis, s'utilitzen diverses expressions gràfiques, cada facultat té una manera de fer-ho amb diversos grafismes i amb criteris propis d'ubicació, fins i tot color i habitualment s'identifiquen lavabos binaris.

Fig. 3 Recull de senyalització del servei de lavabos a diferents facultats del Campus



Taller Qüestionari.

Data i hora: Divendres 19 de novembre de 2021 a les 11 h

Participants: 7 persones entre noies estudiants d'educació, nois estudiants d'enginyeria, dones de l'Observatori per a la Igualtat UAB i una professora de Dret.

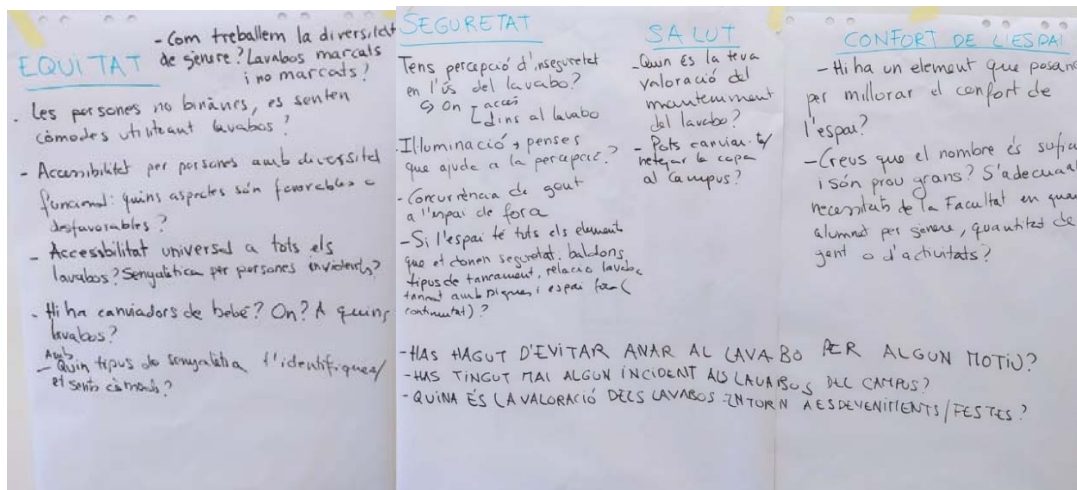
Lloc: Edifici l'Àgora UAB

Fig. 4 Convocatòria pel Taller del Qüestionari realitzada per l'Observatori per a la Igualtat UAB



El taller s'ha plantejat per a introduir els conceptes i definir els àmbits de treball, les variables d'anàlisi i enunciar les preguntes que poden enriquir la diagnosi participada des de l'experiència pròpia i comunitària, amb la finalitat de ser introduït en la REVISIÓ. S'han acordat les variables d'equitat, seguretat i salut incloses a la proposta i s'ha afegit el confort per valorar els aspectes específics que faltaven. També s'ha acordat redactar un Qüestionari que s'inclou en aquest informe com Annex i que L'Observatori per a la Igualtat gestionarà online en l'àmbit del Campus de Bellaterra i per a fer una anàlisi posterior.

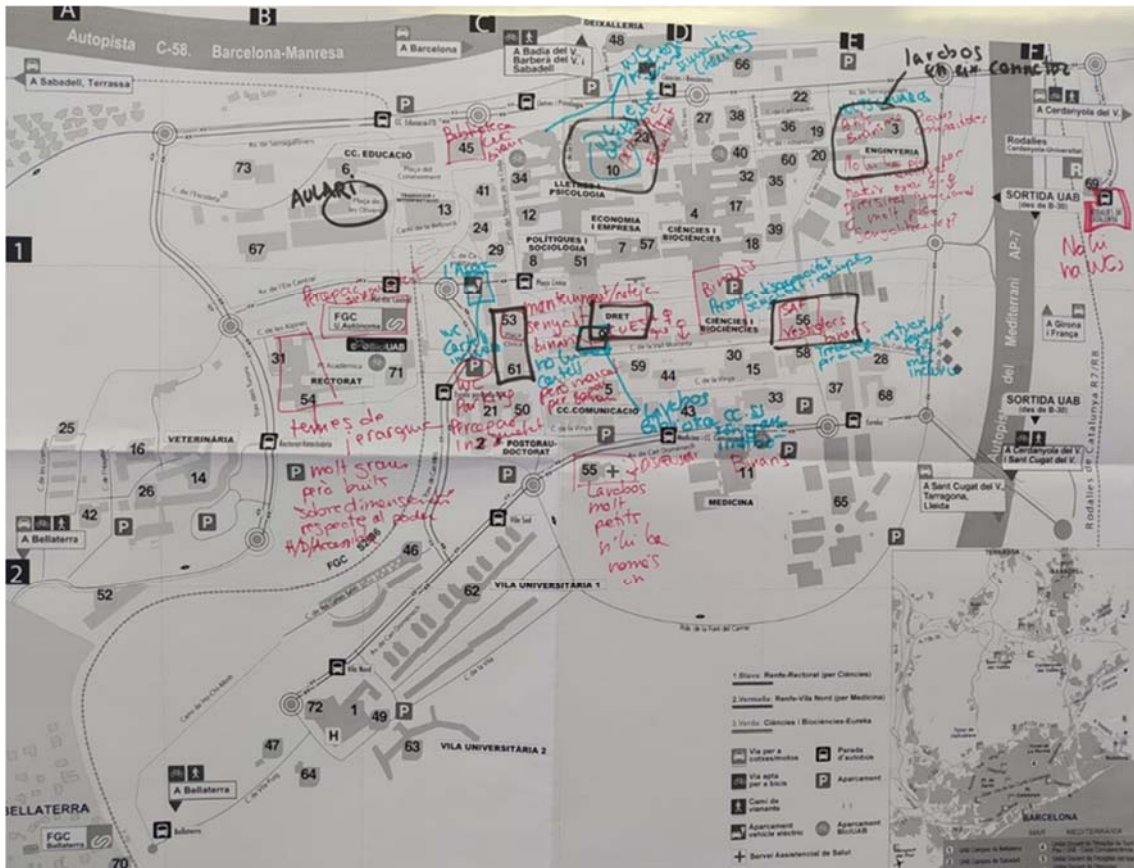
Fig. 5 Resultat del panell elaborat per a acordar les variables d'anàlisi



Com aportacions d'aquesta activitat a l'objecte del treball es destaca el Qüestionari (Annex) que s'ha treballat i revisat amb l'equip de l'Observatori per a la Igualtat UAB, el llistat d'aspectes preliminars per a tractar en l'anàlisi de les variables i els criteris per a escollir els nuclis de lavabos que poden exemplificar diferents situacions de lavabos al Campus.

LLISTAT D'ASPECTES PRELIMINARS PER A TRACTAR EN L'ANÀLISI DE LES VARIABLES	
EQUITAT	L'ús de grafisme inclusiu. Amb quin tipus de senyalística t'identifiques? Et sents còmoda?
	La comoditat que senten les persones no binàries en l'ús dels lavabos
	L'accessibilitat per persones amb diversitat funcional: quins aspectes són favorables o desfavorables?
	La senyalística per a persones invidents
	L'acompanyament als treballs de cura. Hi ha canviadors de nadons? On? A quins lavabos?
SEGURETAT	La percepció d'inseguretat en l'ús del lavabo, en l'accés i dins el lavabo.
	Les qualitats que milloren la percepció d'(in)seguretat, com la il·luminació, la concurrència de gent en l'entorn dels lavabos, etc.
	Els elements que donen seguretat. El tipus de tancament (baldons, separació entre espais, etc.)
	Les situacions viscudes. Has hagut d'evitar anar al lavabo?, Has tingut mai algun incident als lavabos?
SALUT	La valoració del manteniment dels lavabos
	L'adequació a necessitats com canviar-se i netejar la copa menstrual en els lavabos del Campus
CONFORT	Quins elements milloren el confort de l'espai?
	El nombre de lavabos és suficient i són prou grans? S'adeqüen a les necessitats de la facultat pel que fa a l'alumnat per gènere, quantitat de gent o d'activitats?

Fig. 6 Plànol amb el treball participatiu realitzat al taller del Qüestionari



CRITERIS PER A DEFINIR ELS NUCLIS QUE PODIEN EXEMPLIFICAR DIFERENTS SITUACIONS DELS LAVABOS AL CAMPUS

Qualitat o situació	Ubicació
Concurrencia	RESTAURANT – PLAÇA CÍVICA
Manteniment	
Centralitat	
Edifici antic	FACULTAT DE LLETRES
Accions UAB Diversa: canvi senyalització, treure urinaris	FACULTAT D'EDUCACIÓ
Facultat molt feminitzada	
Edifici més nou	
Diferents percepcions: grans, petits, es fan cues, percepció d'(in)seguretat, etc.	

Diferents tipologies de mòduls	FACULTAT DE DRET I BIBLIOTECA DE CIÈNCIES SOCIALS
Lavabos en espais compartits de mòduls binaris	ESCOLA D'ENGINYERIA
Facultat masculinitzada	
Accions UAB Diversa, pictograma inclusiu	SAF, SERVEI D'ACTIVITAT FÍSICA
Mòduls amb vestidors	

Sessions d'Observació Participant

Data i hora: Dimecres 24 de novembre de 2021 de 17 a 19.30 h i dilluns 29 de novembre de 2021 de 10 a 12.30 h

Participants: tècnica i directora de l'Observatori per a la Igualtat de la UAB, dues persones treballadores de la Escola d'Enginyeria, director del SAF i degana de la Facultat de Ciències de l'Educació.

Itinerari Observació Participant 1: Facultat de Filosofia i Lletres, Facultat de Psicologia, Escola d'Enginyeria, SAF i camí a RENFE Rodalies Cerdanyola Universitat.

Itinerari Observació Participant 2: Facultat de Dret i Biblioteca de Ciències Socials, Restaurant i entorn de la Plaça Cívica, Aulari de la Facultat de Ciències de l'Educació i FGC Universitat Autònoma.

Fig. 7 Imatges de visites, Facultat de Filosofia i Lletres i Escola d'Enginyeria



Al Campus hi ha diversitat d'edificacions pel que fa a tipologies i són construccions de diferents èpoques, en una orografia complexa que determina emplaçaments en desnivells i dificultats per a donar continuïtat a itineraris accessibles entre les edificacions. De manera general, els nuclis de lavabos són binaris i amb distribucions semblants a l'interior dels mòduls.

Les qualitats descrites al taller del Qüestionari han servit per a proposar l'itinerari de les dues sessions d'Observació Participant i per a enunciar aspectes que poden interessar en aquesta REVISIÓ:

La concurrència i el manteniment per valorar en dos mòduls, ja sigui per la centralitat i l'ús al voltant de l'espai públic de la plaça Cívica i el restaurant o per l'ús interior de la Biblioteca de Ciències Socials i la relació amb les facultats que acull.

Les intervencions en edificis antics i en edificis més nous, per exposar les dificultats i oportunitats de transformació amb la prova que s'ha fet a la Facultat de Filosofia i Lletres i els canvis fets a l'Aulari de la Facultat de Ciències de l'Educació.

La matrícula molt feminitzada o molt masculinitzada d'algunes facultats (en relació a les dades quantitatives i binàries que s'utilitzen) i per a valorar necessitats específiques si s'escau. És el cas de la Facultat de Ciències de l'Educació com a feminitzada i de la Escola d'Enginyeria com a masculinitzada.

El seguiment dels canvis promoguts per l'Observatori per a la Igualtat de la UAB i que han donat resposta a la demanda de grups d'alumnes o persones usuàries en el cas del SAF.

Jornada Oberta a la Plaça Cívica

Fig. 8 Cartell de la convocatòria i muntatge d'activitats en la Jornada a la Plaça Cívica



El treball fet al taller del Qüestionari i el desdoblament de l'Observació Participant en dues sessions i amb persones relacionades amb les Facultats, ha avançat el resultat de la Diagnosi Participada i amb l'Observatori per a la Igualtat s'ha acordat centralitzar l'acció de **diagnosi i la propositiva** en una Jornada Oberta amb dinàmiques diverses per atreure i facilitar les aportacions en un espai central del Campus i en un horari que faciliti la participació de tothom.

Data i hora: Dilluns 13 de desembre de 2021 de 13 a 16 h

Participants: entre 28 i 30 alumnes, en les diferents activitats proposades, de manera individual i en petits grups, dones CIS, homes CIS, persones trans i no binàries i de les facultats de Filosofia i Lletres, Ciències Polítiques i de Sociologia, Ciències de l'Educació, Biociències, Psicologia i Escola d'Enginyeria.

D1 Dinàmica: Mapa de Gulliver amb la finalitat de completar la diagnosi participada en l'àmbit del Campus i per a situar i relacionar propostes físiques i socials que ajudin a la definició de lavabos inclusius al Campus de Bellaterra de la UAB. Eines: plànol de grans dimensions on estava dibuixat tot l'àmbit del Campus i per a treballar-ho a terra.

D2 Dinàmica: Taller per a proposar un pictograma inclusiu als lavabos. Amb la finalitat de recollir el sentir de la comunitat educativa en relació amb les formes d'anomenar i identificar-se amb els espais que ofereix el servei de lavabos. Eines: recull de pictogrames utilitzats al Campus de la UAB i recull d'altres exemples treballats amb la mateixa finalitat. Full A4 per a fer aportacions.

D3 Dinàmica: Pissarra Oberta. Activitat per a reflexionar sobre les variables d'anàlisi a partir de valoracions favorables i desfavorables de la relació entre quotidianitat i ús del servei de lavabos. Eina: a partir de preguntes relatives a la variable, generar reflexió i debat per a completar el panell de favorables i desfavorables.

Els resultats d'aquesta Jornada serveixen per acabar de descriure la Diagnosi Participada i per a enunciar les Proposicions que poden ajudar a definir els Criteris per a fer transformacions encarades a aconseguir gaudir del servei de lavabos de manera inclusiva. A continuació es presenta el llistat d'aportacions organitzat en aspectes favorables, desfavorables i propositius, com a un resum de cada dinàmica.

D1 RESULTAT MAPA DE GULLIVER

EQUITAT

Favorables:

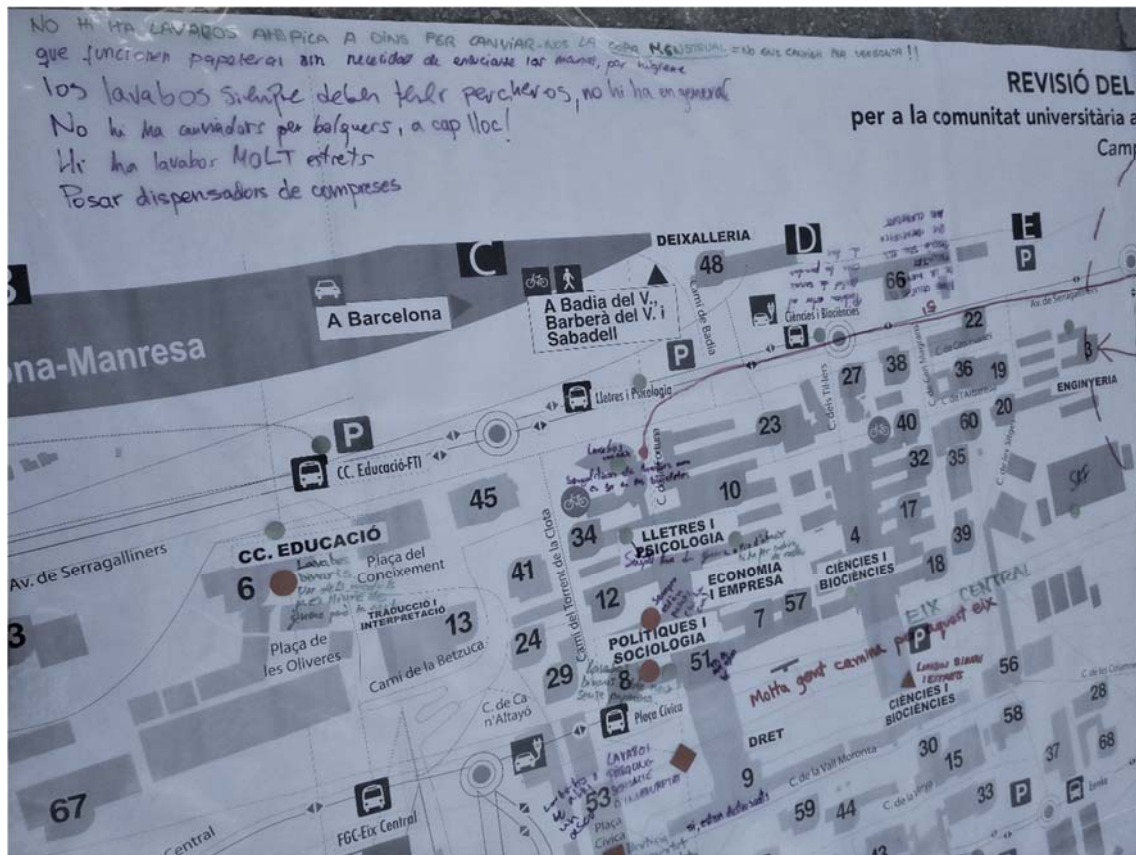
- Es valoren els lavabos unisex a la Facultat de Lletres i Psicologia i la senyalització lliure de gènere.
- Es valoren les accions que faciliten anar amb cadires de rodes.

Desfavorables:

- No hi ha canviadors per bolquers, enlloc!
- A Polítiques i Sociologia, els lavabos sempre estan petats (hi ha cua)
- A Educació un dels mòduls ja és lliure de gènere, però la resta no, són binaris.
- Els lavabos binaris de nois no tenen papereres.

- Els lavabos de la Cívica no són binaris, però un d'ells no té papereres.

Fig. 9 Retall del plànol de Gulliver elaborat durant la Jornada



SEGURETAT

Favorables:

- Molta gent camina per l'Eix Central

Desfavorables:

- Els lavabos del pàrquing sota la Plaça Cívica donen percepció d'(in)seguretat.
- Los de abajo (pàrquing) dan asco
- Estan destrossats, (pàrquing).
- Només utilitzo els lavabos de la meva facultat perquè són els que identifico amb claredat.
- A l'última Festa Major del 2021 no hi havia lavabos mòbils i un cop van tancar les facultats no hi havia cap lavabo.
- En general, es condidera que la localització dels lavabos mòbils durant la Festa Major, estan apartats i poc il·luminats.

Propostes:

- Senyalitzar els lavabos com es fa amb les bicicletes al plànol de la UAB.
- Els pictogrames dels lavabos podrien estar al costat de serveis com les parades de bus en el plànol de la UAB.
- Señalizar en el plano general de la UAB y en la señalización general, a nivel de calles, de manera clara todos los baños disponibles.

SALUT

Desfavorables:

- No hi ha lavabos amb pica a dins per a canviar-nos la copa menstrual. No ens canviem per vergonya!
- En general, falten piques per a canviar-se la copa menstrual.
- Als lavabos de la Cívica, hi ha brutícia, donen percepció d'inseguretat, estan poc cuidats, són sorollosos i són els més utilitzats.

Propostes:

- Que funcionin les papereres sense necessitat d'embrutar-nos les mans, per higiene.
- Posar dispensadors de compreses.

CONFORT

Favorables:

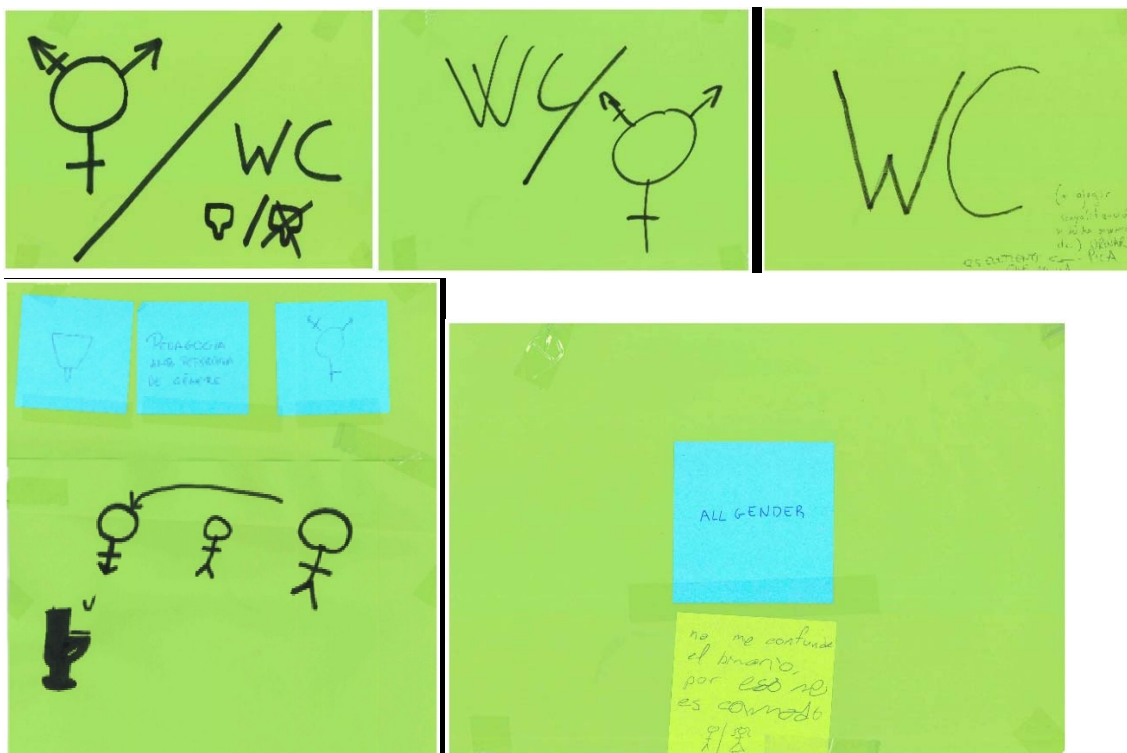
- Els lavabos de l'Hemeroteca estan ben situats i nets.

Desfavorables:

- Los lavabos siempre deben tener percheros, no hay en general.
- Hi ha lavabos MOLT estrets.
- Els lavabos de Ciències i Biociències són binaris i estrets.
- Quanto tiempo y cuanta distancia para ir andando desde la estación de RENFE para encontrar un lavabo?
- No hi ha lavabo a l'estació de RENFE.

D2 RESULTAT: TALLER PER A PROPOSAR UN PICTOGRAMA INCLUSIU ALS LAVABOS

Fig. 10 Recull de propostes de pictogrames al taller



En el taller sobre “proposar un pictograma inclusiu” i a partir de l'exposició d'exemples que s'utilitzen a l'interior del Campus i d'altres externs que s'han treballat amb la mateixa finalitat, les persones participants han fet les següents aportacions:

1. Hi ha interès per a trobar un pictograma que sigui inclusiu i les propostes rebudes fugen de la distinció CIS entre la figura de la dona i l'home.
2. Hi ha participants que es reconeixen i es senten còmodes amb la distinció CIS
3. Es considera “inclusiva” la simbologia que:
 - Anomena explícitament “**all gender**”
 - La que no fa cap distinció i anomena en lletres la funció del servei, **WC**
 - La que utilitza el **símbol transgènere** per incloure a tothom
4. Demanen pedagogia amb la utilització de pictogrames com el de la copa menstrual i el símbol transgènere. No tothom sap el que signifiquen.
5. A més del pictograma per identificar el servei, demanen que hi hagi informació sobre els elements que hi ha: paperera, urinari, pica, etc.
6. Fer explícit l'ús “alliberat” per als lavabos. Per tal de generar confiança.

D3 RESULTAT: PISSARRA OBERTA

Fig. 11 Registre de l'Activitat de la pissarra oberta durant la Jornada



EQUITAT

Favorables:

- A la facultat de Lletres, els lavabos agènere tenen menys cues.
- Als WC d'homes hi ha per pixar de peu o asseguts.
- Hi ha un número de lavabos adequat a la Facultat de Polítiques.
- A psicologia hi ha uns lavabos agènere.

Desfavorables:

- Hi ha pocs lavabos per a persones No Binàries. Falta mayor inclusión de aspecto/género no binario. En algunes facultats, com a Enginyeria, no hi ha lavabos no binaris.
- Lavabos perpetuen el lligam sexe-gènere (papereres, urinals...)
- La divisió per gènere que predomina, perpetua el binarisme cis-heteropatriarcal.
- Binarisme en els serveis que s'ofereixen (piques per a copes menstruals, brosses...) - Comporta l'ús excessiu dels lavabos per a gent amb diversitat funcional.
- Falten paperera a tots els WC indiferentment del gènere.
- Més lavabos per persones amb mobilitat reduïda.

SEGURETAT

Favorables:

- Ens sentim segures, ambient respectuós a la universitat.
- Hi ha "pestillo" a totes les portes.
- Las puertas tienen Seguridad.

Desfavorables:

- Lavabos molt transitats - es trenquen candaus, portes que no tanquen...
- Lavabos pàrquing Cívica - Falta d'Il·luminació.
- La info. sobre agressions i assetjament necessita al WC d'homes estan ratllades i estan dirigides a les dones. Posar informació dirigida als homes.
- Expresiones racistas en los baños.
- No em sento segura al WC de dones si hi ha persones al voltant.

SALUT

Favorables:

- Es parla sobretot de la netedat
- Hi ha bona neteja en general als lavabos de la UAB
- Hi ha disponibilitat de paper de vàter i papereres.

Desfavorables:

- Es parla d'alguns lavabos que no estan mantinguts i estan bruts i la falta d'higiene als lavabos més transitats. Per exemple, el lavabo del Bar de la Pl. Cívica, que són dels més utilitzats per la seva ubicació, on no hi ha paper de WC, estan trencats, el terra sol estar moll, estan bruts i manca manteniment.
- El lavabo de FGC està tancat i no ha tingut mai un bon manteniment quan estava obert.
- Sobre la copa menstrual, algunes persones comenten que a vegades no es canvien la copa per vergonya (estigma, tabú, sang...) i no hi ha piques a dins els lavabos o espais per netejar-les.
- Manquen màquines expendedores de productes d'higiene.

CONFORT

Favorables:

- Iconografia de la copa menstrual als lavabos habilitats. És necessari aquest espai.
- A la facultat de psicologia hi ha molts lavabos

- Es valora positivament la iniciativa autogestionària de la facultat d'Educació, on les pròpies dones i persones menstruants han habilitat unes caixes amb compreses i tampons, que funcionen de forma autogestionada.

Desfavorables:

- Manquen elements com penjadors en alguns lavabos i que aquests siguin grans.
- Manquen papereres als lavabos de nois per a poder dipositar tampons i compreses.
- Espais petits entre urinaris als lavabos d'homes.
- Hi ha lavabos que són molt estrets.
- Habilitar banys en les Festes Majors de la UAB
- Lavabos amb piques a dins per a la copa menstrual i senyalització.

4. DIAGNOSI PROPOSITIVA

Aquest capítol descriu l'estat actual del servei de lavabos i dona les pautes per a generar els criteris propositius a partir dels aspectes preliminars enunciats al Qüestionari, el resultat de les dues sessions d'Observació Participada realitzades en 6 mòduls de lavabos (la Facultat de Filosofia i Lletres, la Facultat de Psicologia, l'Escola d'Enginyeria, el SAF (Servei d'Activitat Física), la Facultat de Dret i la Biblioteca de Ciències Socials, la Plaça Cívica i la Facultat de Ciències de l'Educació) i les aportacions rebudes durant la Jornada Oberta a la Plaça Cívica. La diagnosi s'organitza fent aportacions en les variables que proposa aquesta REVISIÓ i distingeix les dues escales d'anàlisi: el Campus i el Mòdul de lavabos en si mateix.

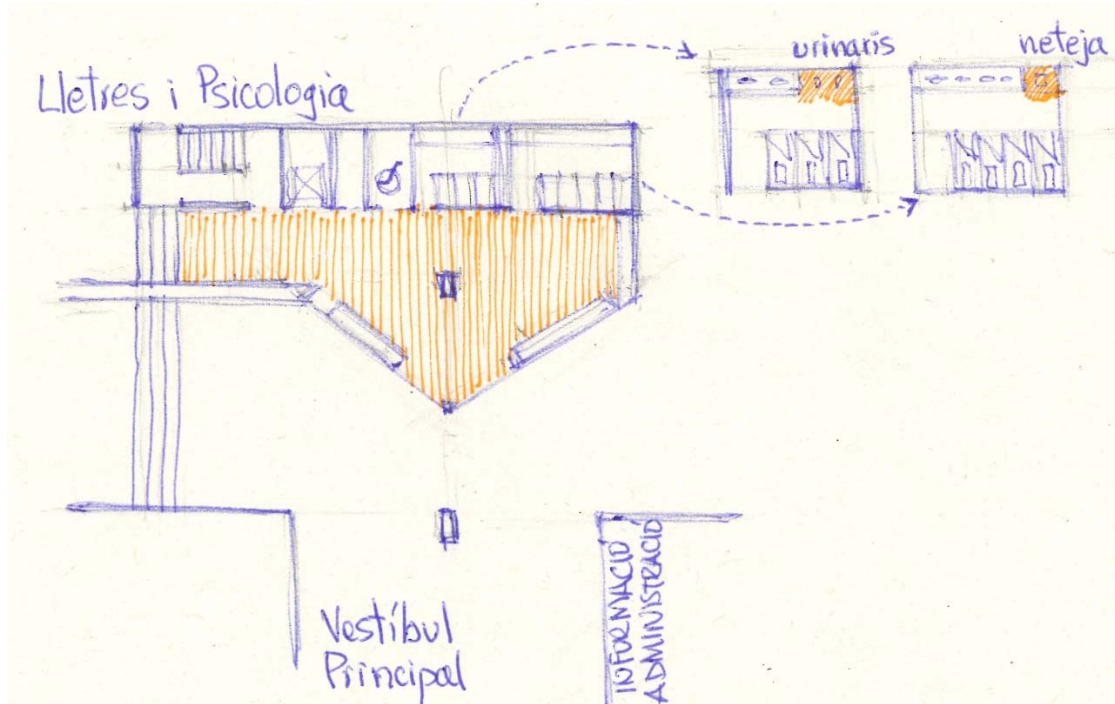
Consideracions respecte a la situació i distribució del mòdul de lavabos.

Les accions per aconseguir lavabos més **inclusius** en la Facultat de Filosofia i Lletres i de Psicologia ha estat evidenciant el debat obert respecte a reconèixer i atendre a les persones amb una identitat o expressió de gènere no normativa, les que no troben ateses les seves necessitats de confort i d'intimitat, les que pateixen percepció d'(in)seguretat, etc. És a dir, un debat que explicita que la tipologia utilitzada per a donar aquest servei ha deixat d'atendre les necessitats de les persones amb les seves característiques diverses, tant si revisem la seva distribució i l'equipament, com si replantegem la manera d'anomenar-lo.

Els mòduls de lavabos REVISATS estan **distribuïts i retolats** majoritàriament com a **cis-binaris**, femení i masculí. L'excepció es presenta a les intervencions promogudes per l'Observatori per a la Igualtat i a la Facultat de Ciències de l'Educació que des de fa uns anys està proposant petits canvis per a plantejar lavabos inclusius.

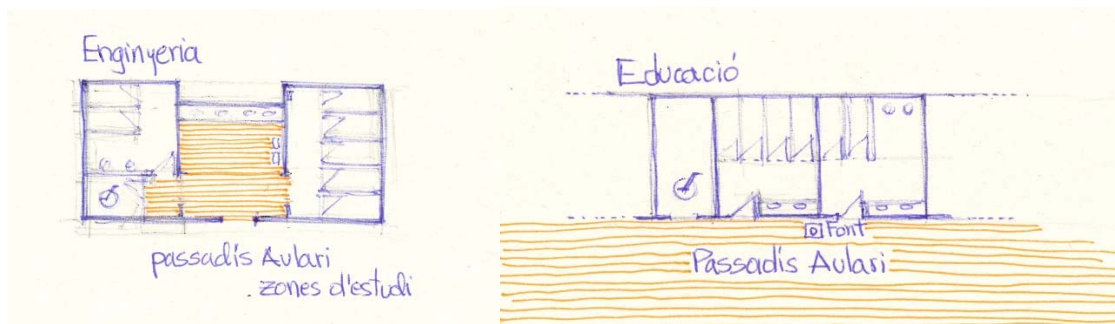
La **tipologia general** del mòdul de lavabos i en relació amb zones com un aulari, la biblioteca, els laboratoris, el SAF o el restaurant en la Plaça Cívica, és a dir, amb més d'una unitat de servei, té una **distribució** de cabines, tauler de piques i mirall corregut.

Fig. 12 Esquema de la distribució dels lavabos a la Facultat de Filosofia i Lletres i de Psicologia



Entre els mòduls revisats, només el de l'Escola d'Enginyeria té la zona de piques compartida amb un vestíbul d'entrada entre les zones femenina i masculina.

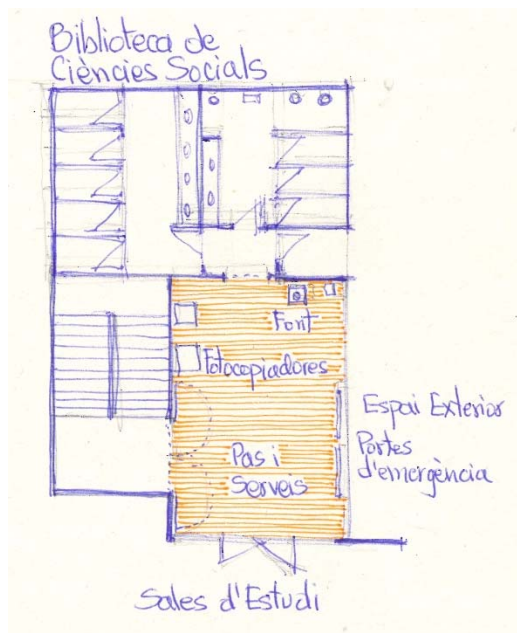
Fig. 13 Esquema de la distribució a l'Escola d'Enginyeria i la Facultat de Ciències de l'Educació



Hi ha una **altra distribució** en les zones destinades al professorat o a zones administratives. Els mòduls també estan separats de manera binària però en alguns es poden trobar unitats individuals amb vàter i pica. En el cas de l'Escola d'Enginyeria, per exemple, hi ha un mòdul prou ampli, amb porta ampla, pica inclosa, penjador, ben equipat i amb espai on es pot ubicar un canviador de nadons, un espai vestidor o

adequar-ho per a l'atenció de persones amb diversitat funcional, dels que s'ha dit durant la visita que són els únics que tenen pica per poder atendre les necessitats de la copa menstrual.

Fig. 14 Esquema de la distribució i situació dels lavabos a la Biblioteca de Ciències Socials



La **distribució** dels lavabos de la **Biblioteca** de Ciències Socials mereix un apartat perquè la Biblioteca està ubicada en un lloc central del Campus que és estratègic per l'orografia, però degut al funcionament intern és un edifici tancat en si mateix respecte a l'espai públic. La planta 0 d'accés i sala de monografies és la planta "pont" que connecta les facultats per la part alta i els mòduls de lavabos s'ubiquen en les plantes -1 i -3 vinculades a les sales d'estudi i a nivell de sortides d'emergència a l'espai exterior. L'ascensor que hi ha és d'ús intern i ho poden demanar les persones que ho necessiten, però això pot condicionar l'autonomia de les persones amb diversitats funcionals, també perquè les cabines d'estudi per a persones amb discapacitat s'ubiquen en la Planta 0.

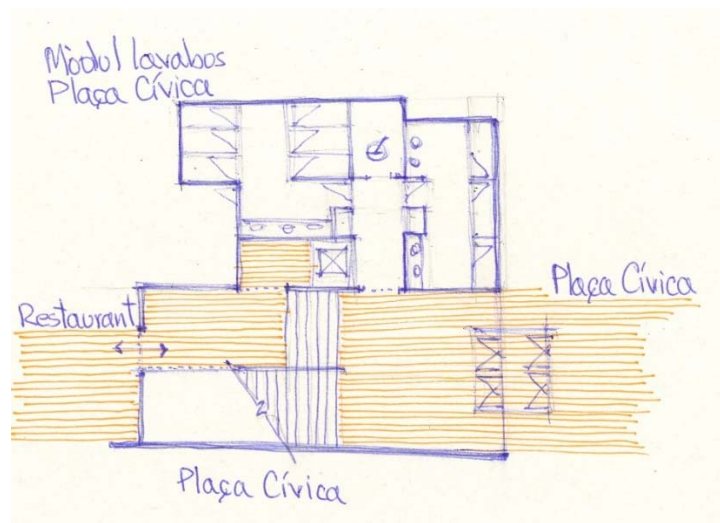
Al taller del Qüestionari, els lavabos de la planta -1 s'han valorat positivament perquè són molt utilitzats, més nous i més grans (que els mòduls antics), amb cabines separades per panells fenòlics que no arriben a terra i estan equipades amb penjador, pestell, papereres i opcions d'assecadors de mans manual i elèctric, dispensador de sabó, etc. Alhora, físicament és un edifici envidrat que participa visualment de l'exterior i això evita que es formin racons en les plataformes exteriors, on per exemple s'ubica el Vending.

"com que tot està envidrat, mai m'ha fet por, perquè sempre hi havia gent estudiant al costat"

Els lavabos de la planta -3 (nivell del pàrquing) són més antics, estrets, tenen portes baixetes (dona la sensació de que una persona alta pot mirar per sobre d'ella) i la vitalitat depèn de l'activitat generada per les sales d'Estudi UAB (24h).

El mòdul de lavabos de la **Plaça Cívica** també ocupa un lloc central en el Campus i també està **distribuït** en 3 nuclis que donen servei als 3 nivells. Un a nivell de Plaça i restaurant, l'altre a la primera planta, on funciona l'hotel d'Entitats, una sala d'estudis i de menjador i, per últim, els que tenen accés des del pàrquing. Els de la Plaça són els més utilitzats del Campus i els que tenen pitjor valoració. No hi ha una senyalització d'aquest nucli central a la Plaça, ni a fora ni a dintre, no tenen pictogrames, però tothom sap on estan. A més, romanen bruts, no tenen penjadors, alguns tenen el pestell trencat, el suport de paper trencat, el vàter sense seient ni tapa, etc.

Fig. 15 Esquema de la distribució i situació dels lavabos a la Plaça Cívica



No estan identificats, però a l'interior hi ha elements que distingeixen els gèneres: urinaris, seient, alguna paperera a l'interior de la cabina, etc. Els de dalt són amplis, es veuen nets, en bon estat i s'utilitzen menys perquè s'ha de pujar l'escala. Els del pàrquing s'utilitzen poc perquè donen percepció d'(in)seguretat i diuen que és un lloc fora d'itineraris o que s'intenta evitar.

“Els lavabos del pàrquing sota la Plaça Cívica donen percepció d'(in)seguretat, hi ha poca llum...; los de abajo (pàrquing) dan asco...; estan destrossats (pàrquing)...”

Consideracions respecte a l'àmbit del Campus Universitari Urbà.

En termes generals, entenem que el Campus Universitari funciona com una unitat que ofereix serveis comuns en la Plaça Cívica, el SAF, l'Eix Central, etc., i que disposa d'infraestructures per acollir modes de mobilitat per arribar en tren (FGC i RENFE), en autobús, en vehicle privat, en bicicleta, o a peu. Gaudeix de diversos espais públics al voltant de les facultats, on es fan activitats que requereixen un temps, es fan al llarg de la setmana i potser es realitzen per persones amb capacitats diverses i en moments diversos del cicle vital.

Per altra banda, el Campus està ubicat al municipi de Cerdanyola del Vallès i és veí de Badia del Vallès i Bellaterra. De tots tres i per proximitat poden arribar persones

caminant o en bici, a estudiar, treballar o passejar, perquè a l'interior del Campus Urbà funciona una escola primària –l'Escoleta– i un institut –l'IES Pere Calders–, per la qual cosa, també estem considerant que hi ha molts itineraris quotidians d'anada i tornada, en horaris diversos i per persones amb diferents cicles de la vida i diferent nivell d'autonomia.

Per acompanyar aquest seguit de vida urbana en el Campus Universitari, el servei de lavabos no està ubicat ni senyalitzat en un plànol del Campus o amb una senyalització general que indiqui on es pot ubicar el servei. Cada facultat funciona com un ens individual amb una manera pròpia d'identificar-los i senyalitzar-los i els itineraris i el temps per a utilitzar-los depenen de les circumstàncies particulars.

Fig. 16 Consideracions respecte al Campus recollides durant la Jornada



A l'Eix Central s'han fet canvis per a guanyar espai d'estada i pacificar el pas de vehicles per l'interior del Campus, s'ha reduït el trànsit i hi ha cartells que conviden a anar a peu, també s'han tret zones d'aparcament i s'han posat taules que generen apropiació durant moltes hores. En paraules d'una participant, un dels problemes de l'Eix Central és que té "trams inhòspits" quan passa per sota de les edificacions, la il·luminació continua consistint en fanals de carrer i hi ha poca relació directa entre l'interior i l'exterior de les edificacions. Sempre havia estat l'eix central del trànsit vehicular de la UAB.

Indagant sobre esdeveniments multitudinaris que demanen l'ús del servei de lavabos fora dels horaris establerts al Campus, s'ha parlat de la Festa Major de la UAB i de la ubicació de lavabos mòbils en llocs que es consideren allunyats de les activitats i en

males condicions d'il·luminació. L'Observatori per a la Igualtat s'ubica en un espai que facilita la Facultat de Ciències de l'Educació i davant fa el muntatge d'un Punt Lila.

Segons el lloc on transcorre la vida quotidiana al Campus, quin mode de mobilitat va millor per connectar amb el lloc de residència i amb quines capacitats es compta, les distàncies poden arribar a 25 minuts caminant per l'interior. En els punts extrems de connectivitat amb tren, les estacions no tenen servei de lavabos. L'estació d'FGC té lavabos, però en l'actualitat estan tancats i es considera que quan estaven en funcionament no tenien bon manteniment ni servei de neteja. L'estació de RENFE no disposa de lavabos. L'itinerari a FGC es considera dintre del recinte i l'itinerari a RENFE i a Cerdanyola del Vallès es fa a través de vies ràpides d'entrada i sortida de la B-30 i d'un pont en males condicions d'accessibilitat i perillós en la carretera de la Universitat Autònoma (carrer de la Serra de Galliners) per on quotidianament van i venen persones estudiants, treballadores, joves i nenes i nens que fan vida a l'escola, l'institut i la universitat.

EQUITAT

EQUITAT. MÒDUL DE LAVABOS.

Llenguatge inclusiu. Pictogrames. La demanda de pictogrames inclusius s'ha fet i s'ha treballat a les Facultats de Filosofia i Lletres i de Psicologia, Facultat de Ciències de l'Educació i al SAF arran del treball fet als vestidors. A la sessió del Qüestionari, a la Facultat de Ciències de l'Educació s'ha identificat com una de les més feminitzades i durant la visita s'ha parlat dels canvis que s'han anat introduint per atendre un debat que està sobre la taula des de fa anys.

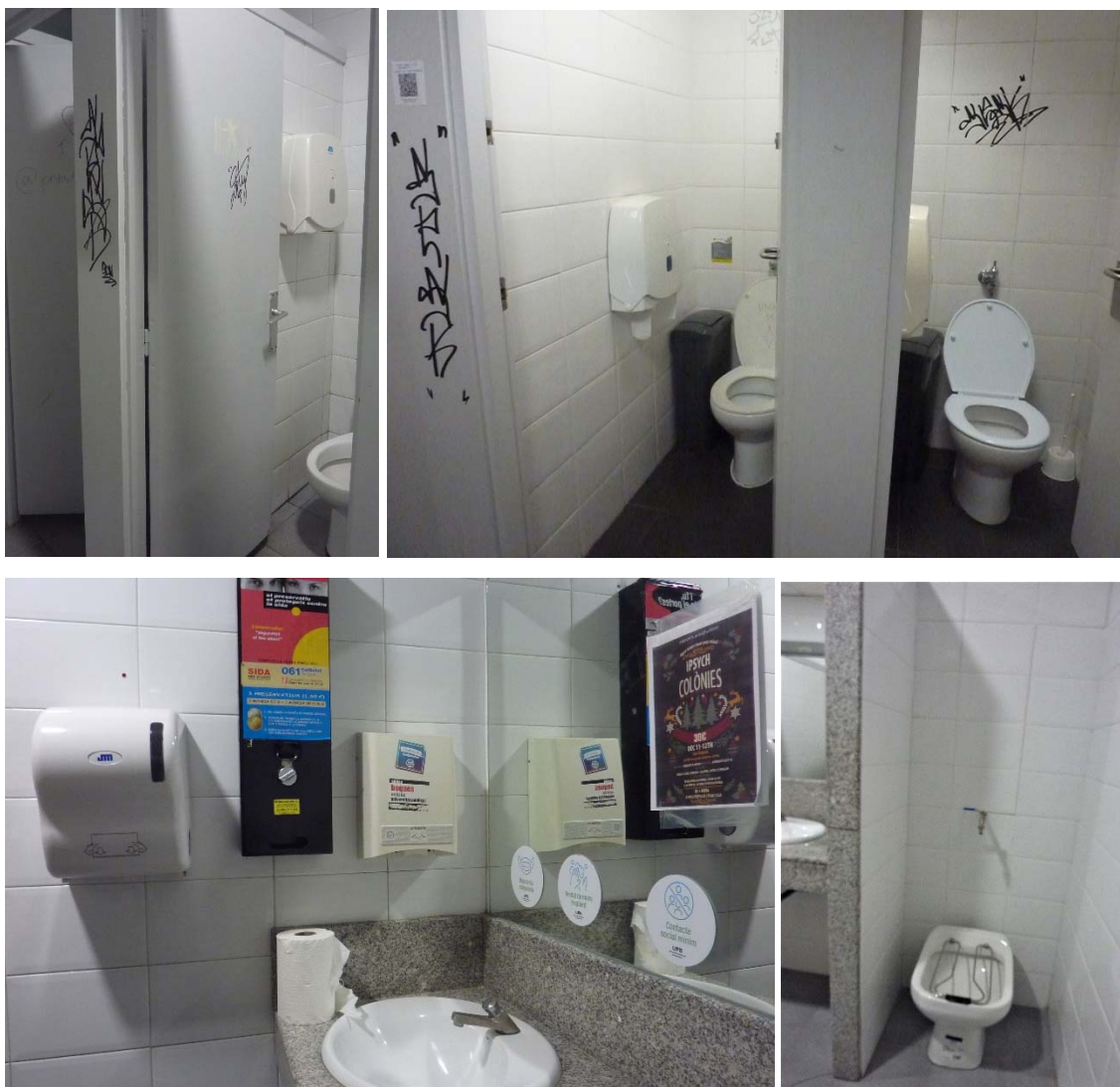
Fig. 17 Accions fetes a sobre dels pictogrames proposats a la Facultat de Filosofia i Lletres



“Nosaltres també tenim aquesta pregunta, perquè creiem que ha d’haver-hi totes les opcions i s’ha plantejat deixar algun com a binari, perquè també hi ha estudiants que ho demanen per qüestions de pudor, d’incomoditat i d’intimitat. No tothom ho viu de la mateixa manera. També s’ha de dir, que hi ha sectors d’estudiants que voldríem que tots fossin no binaris. S’ha de donar cabuda a totes les opcions”

El canvi de llenguatge proposat als lavabos de la Facultat de Filosofia i Lletres "es valora molt" i no han fet més que obrir l'espai per a exposar el debat, es troben sobre-escrits, ratllats, esborrats, és a dir, rebutjats o en tot cas, representen les veus i les necessitats diferents que s'han d'atendre per abordar el canvi d'un plantejament estructural amb matisos que cal escoltar i perquè encara el servei comporta molts elements que continuen separant per sexe l'ús dels lavabos.

Fig. 18 Detalls dels lavabos existents a la Facultats de Filosofia i Lletres i de Psicologia



En aquesta facultat es volia anomenar els lavabos inclusius amb el canvi de pictograma, però a l'interior queden condicionants que continuen marcant l'espai d'uns i d'altres. Al masculí queda la petjada dels urinaris, els vàters sense seient, les cabines sense papereres, el dispensador de preservatius i al femení, l'aparell per a la persona que neteja (perquè en tot cas, es un treball feminitzat), hi ha seients, papereres, inclòs una lleixa que ha estat demanada per a facilitar el fet de deixar pertinències mentre s'usa el rentamans (les noies són les que acostumen portar bossa). Quant hi ha d'estereotip o de necessitats reals en aquest llistat que determina l'ús d'aquests espais? Les usuàries

opinen que alguns “elements com els urinaris i les papereres perpetuen el lligam sexe-gènere.”

Encara és necessari fer pedagogia. En general, les persones usuàries demanen fer més pedagogia, major inclusió dels aspectes de gènere No Binari, desfer la divisió per gènere cis i fan veure que el binarisme també s'exposa en la disposició d'urinaris o piques per a copes menstruals si els mòduls continuen sent binaris, papereres només en els lavabos de dones, etc.

Ús establert per les rutines quotidianes. Hi ha lavabos que amb o sense pictogrames tenen un ús establert per les rutines quotidianes. Els de la Plaça Cívica degut a la ubicació central i perquè en general, les opinions coincideixen en dir que “són els més utilitzats”, sembla que no necessiten identificació, no la tenen, hi ha gent que entra indistintament, però estan separats, són binaris i a l'interior, hi ha elements que determinen el sexe. Passa alguna cosa semblant al nucli que hi ha a la Facultat de Filosofia i Lletres davant de la Biblioteca, té una senyalització binària poc llegible, és un sol nucli, estan ben equipats i tothom els identifica com a mixtes.

Fig. 19 Detalls dels lavabos existents a la Plaça Cívica i a la facultat de Filosofia i Lletres



Fig. 20 Detalls de transformacions que s'estan fent a la facultat de Ciències de l'Educació

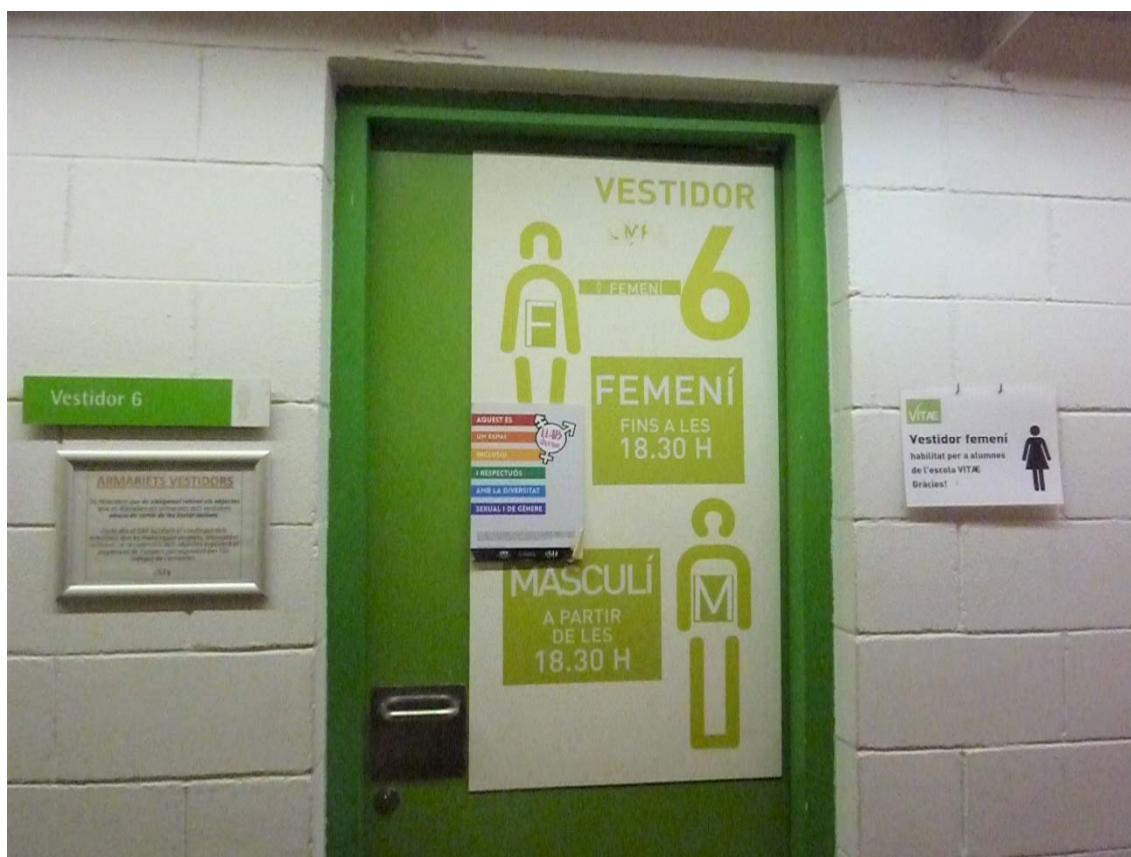


Quantitat de lavabos i atenció a l'ús que es fa dels lavabos accessibles. No hem fet un treball que aclareixi si el nombre de lavabos és adequat a les necessitats, però es pot

dir que molt poques Facultats tenen lavabos per a persones No Binàries: Facultat de Filosofia i Lletres, Facultat de Psicologia, Facultat de Ciències de l'Educació i el SAF. Les usuàries diuen que “en aquests es fan menys cues” i es crida l'atenció sobre l'ús que s'està fent dels lavabos accessibles amb l'ús de la copa menstrual, perquè això pot significar que es necessiten més per a persones amb mobilitat reduïda, persones amb incontinències o amb malalties com la malaltia de Crohn i perquè en general, “es valoren les accions que faciliten anar en cadira de rodes pel Campus”.

Vestidors inclusius al SAF. Arran d'una demanda del Servei d'Activitat Física de la UAB a l'Octubre de 2019 sobre com fer inclusius els vestidors per a les persones que tenen una identitat o expressió de gènere no normativa, l'Observatori per a la Igualtat de la UAB ha facilitat una formació en temàtica LGTBI al personal treballador del SAF i ha dissenyat un material gràfic per penjar als vestidors, amb l'objectiu de marcar els espais com a inclusius, per tal de sensibilitzar totes les persones usuàries.

Fig. 21 Detall de la senyalística treballada al SAF arran del treball inclusiu fet als vestidors



El problema que es va donar al vestuari del SAF, segons el seu director, va ser degut a la intolerància d'algunes persones usuàries i es parla de que el percentatge de gent que rebutja es mínim, però és molt bel·ligerant.

L'espai i la seva distribució dels lavabos al SAF és limitada i la solució que han trobat és continuar sent binaris, però exposar i oferir que cadascú pot anar on es senti millor. A

la porta del vestuari hi ha un cartell informatiu de la Llei 11/2014 de la Generalitat i els cartells que ha fet l'Observatori per a la Igualtat que promou anar on et sentis millor.

“La gent ja sap que es poden trobar altres diversitats. M'ha sorprès més la bona adaptació dels vestuaris, a un lavabo et tanques... en vestuaris si necessites intimitat no n'hi ha, et canvies amb tothom... i l'acceptació ha estat molt positiva.”

Avaluant les resistències respecte a l'ús dels vestidors per part de les persones transsexuals es parla amb el director del SAF de que “aquestes resistències venen majoritàriament per part de dones usuàries joves i estudiants en l'horari del matí i de que les persones usuàries més bel·ligerants són grans i constitueixen un grup reduït en l'entorn del SAF”. Per altra banda i exposant el que aquestes resistències requereixen de la persona transsexual es parla “d'una lluita entre vergonya i valor on és necessari ser valenta quan no hi ha tolerància en front les característiques diverses”. En un dels cassos es va facilitar la clau d'un altre espai a la persona LGTBI.

EQUITAT. CAMPUS BELLATERRA.

Pictograma i senyalització del servei. A tot el Campus no existeix un tipus de pictograma ni de senyalització per identificar el servei i donar-li llegibilitat. En cada facultat i en general, els mòduls són binaris i utilitzen pictogrames, lletres, icones estandarditzats i dissenyats específicament per a cada facultat, i en molts casos, la senyalització segueix els colors que fan referència a la facultat on es troben. Un dels problemes que causa desorientació per a trobar-los en el Campus és l'emplaçament de les edificacions en una orografia que fa pendent i, d'altra banda, la voluntat de connectar-les fa que en un mateix itinerari es trobin diversos tipus de pictogrames i de senyalitzacions.

Fig. 22 Detalls de senyalística trobada al Campus Universitari

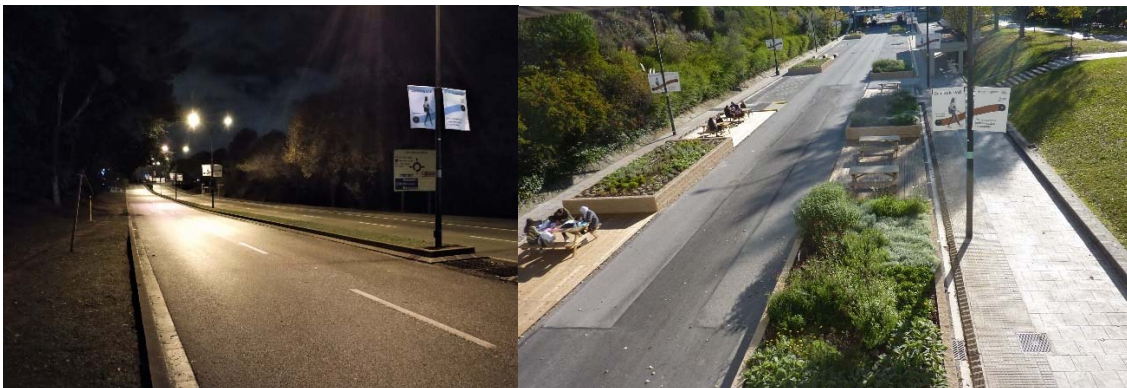


En la figura 3 d'aquest informe es veuen alguns dels formats utilitzats. El pictograma i la senyalització condiciona l'orientació i la llegibilitat del servei en l'àmbit del Campus. Els lavabos formen part de la quotidianitat de persones diverses que executen activitats diverses en aquest àmbit geogràfic i que per extensió i ubicació d'equipaments, s'assembla al que seria un barri "caminable" en una ciutat, i com a servei quotidià, es pot equiparar a la necessitat d'ubicar fàcilment en un plànol la parada d'un mitjà de mobilitat.

La llegibilitat i l'orientació que dóna la senyalització dels lavabos a l'interior de cada facultat té criteris propis pel que fa a la utilització de pictogrames o llegendes, mides i colors propis, diferents formats de senyals i text als directoris d'informació, etc. Les persones usuàries reconeixen les que corresponen a la seva facultat i habitualment no saben on es troben els lavabos a la facultat veïna. Això condiciona les opcions quan hi ha la necessitat d'utilitzar-los i no facilita la quotidianitat al Campus. Si es valoren els mitjans de mobilitat més sostenibles per arribar al Campus, i travessar-lo a peu entre les estacions de RENFE i FGC UAB i amb condicions físiques facilitadores, el google maps marca 22 minuts per l'Eix Central. Depenent del mitjà utilitzat i la ubicació de la facultat es pot deduir que hi ha desplaçaments d'uns 25 minuts per arribar a un lavabo i que això és molt temps quan no pots esperar.

"Camina la UAB!" aquesta campanya per un Campus més saludable i sostenible podria incloure el benefici de facilitar els itineraris per a trobar un lavabo, un banc, un lloc de trobada, un espai d'intercanvi d'informació de vida universitària, una codi QR amb informació, elements que faciliten el desplaçament de persones amb diversitats funcionals o espais d'esbarjo per a les mateixes, etc., en definitiva, condicionaments que acompanyen la quotidianitat de la vida universitària i dels nexes que vinculen el Campus amb els municipis que l'envolten. Així com inclourien una campanya com aquesta, l' **Accessibilitat al Campus**. Quins sistemes d'orientació i llegibilitat s'ofereixen per a incorporar les necessitats de persones amb dificultats auditives, visuals, etc.?

Fig. 23 Aspectes de carrers que formen part del camí a l'estació de RENFE

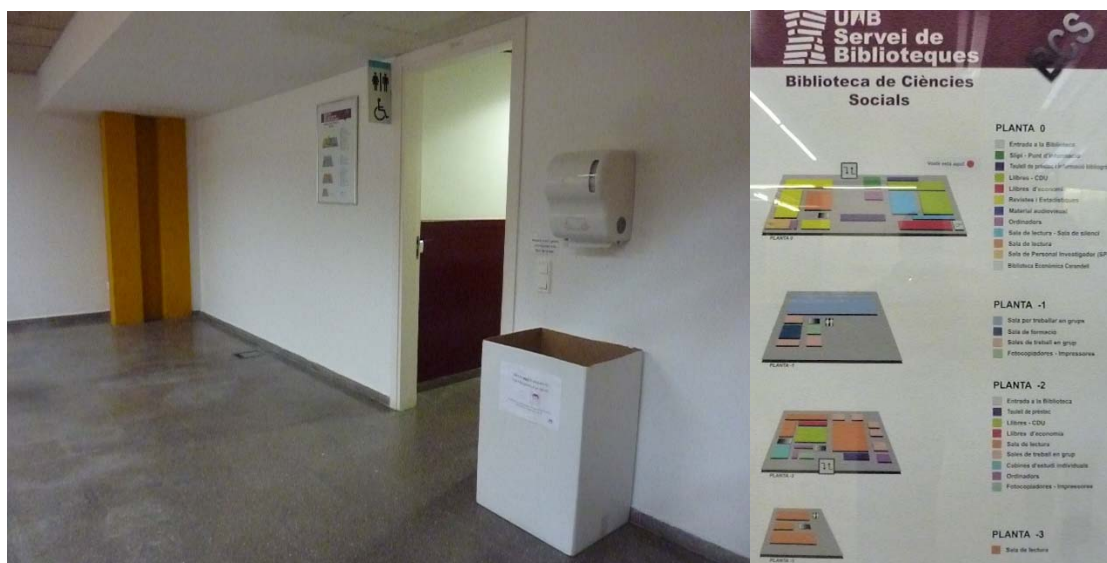


SEGURETAT

SEGURETAT. MÒDULS DE LAVABOS

Espai concorregut al seu voltant. Excepte el mòdul que hi ha a la planta -3 de la Biblioteca de Ciències Socials on es troba sala d'estudi (24 h) i el mòdul de lavabos al pàrquing de la Cívica, del que es diu que no està ubicat en itineraris habituals, tots els mòduls que hem visitat estan en relació amb passadissos concorreguts i zones comunes d'activitats.

Fig. 24 Detalls dels lavabos existents a la planta -3 de la Biblioteca de Ciències Socials



Per exemple, al costat de zones d'estudi (Dret), pas a l'Aulari i zones d'estada (Escola d'Enginyeria i Facultat de Ciències de l'Educació), zona d'informació (Facultat de Filosofia i Lletres), i passos concorreguts en els que s'ubiquen al costat del restaurant de la Plaça Cívica, en el passadís de serveis del SAF i en el mòdul d'escala i la planta de sales d'estudi de la Biblioteca de Ciències Socials en la planta -1. I dit d'una altra manera, al costat de taules d'estudi, zones d'estada, serveis administratius, servei de fotocopiadora, font d'aigua, aules d'estudi, etc. A la jornada oberta en la Plaça Cívica es va parlar d'altres que es troben més amagats o menys vinculats a activitats diverses, com els que s'ubiquen a zones d'aparcament que s'utilitzen menys per la falta de vitalitat i pitjors condicions com la falta d'il·luminació. Per altra banda, es valora positivament la setmana d'exàmens com un "esdeveniment" que genera activitat contínua i concurrència, és a dir vitalitat i, per tant, els espais no estan buits.

No s'ha parlat d'assetjament als espais dels lavabos. Les persones participants han parlat d'un bon ambient i respectuós a la universitat. Parlant de tipus de llenguatge, troben que hi ha moltes expressions racistes als mòduls de lavabos i una persona trans ha dit "No em sento segura al wc de dones si hi ha persones al voltant"

"Ens sentim segures, hi ha un ambient respectuós a la universitat."

Elements que donen seguretat. Amb les persones participants s'ha parlat de percepció d'(in)seguretat i de les característiques i dels condicionants que poden generar aquesta percepció, com el manteniment, la ubicació, la concurrència, la falta d'inclusió de les diversitats en la identificació binària, la falta de visibilitat, etc. Moltes d'elles, parlant de seguretat, paren molta atenció als **elements de tancament de les portes**, com si hi ha o no pestell. En general, es considera favorable que els mòduls de lavabos en tinguin, però alhora es fa una valoració desfavorable quan estan trencats o les portes "no tanquen bé", especialment als lavabos més transitats. La il·luminació també dóna seguretat i l'únic mòdul on es considera que falta il·luminació és el del pàrquing de la Plaça Cívica.

Fig. 25 Detalls dels lavabos de l'Escola d'Enginyeria i a la Facultat de Ciències de l'Educació



El vestuari SAF. L'espai propi, el cos, la imatge. Al SAF s'han donat casos de fotografies que es fan a l'interior dels vestidors i després es comparteixen en les xarxes. Es pensa que ha sigut puntual i de moment s'ha col·locat un cartell al vestidor que demana cura amb les fotos que es fan i explicita per què constitueix un altre tipus de violència.

SEGURETAT. CAMPUS BELLATERRA

"Responem davant les violències masclistes". És una campanya feta per l'Observatori per a la Igualtat per a transmetre que hi ha un Protocol per prevenir i actuar contra l'assetjament sexual, l'assetjament per raó de sexe, orientació sexual, identitat de gènere o expressió de gènere i la violència masclista a la UAB i amb dades per adreçar-se a demanar ajuda. Els cartells estan posats a les cabines dels vàters dels mòduls que hem visitat per a la REVISIÓ. A la jornada participativa s'ha demanat interpel·lar també als nois per a no victimitzar a les noies i per incidir en canvis estructurals on tothom està implicat, però al moment d'aquesta revisió ja havia altra campanya al Campus feta per l'Observatori per a la Igualtat que interpel·lava a tothom.

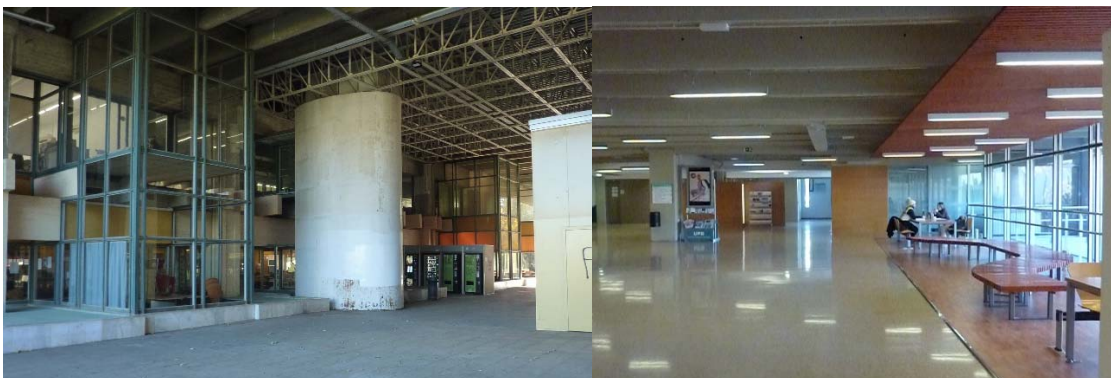
En els cartells “Responem davant les violències masclistes” es poden llegir pintades sobre “JLO et farem fora! @vetencobreix”, el cas d’assetjament denunciat a la Facultat de Veterinària. Els cartells de la campanya s’han trobat a quasi tots els mòduls de lavabos visitats, menys en la Facultat de Ciències de l’Educació.

Fig. 26 Detalls de la Campanya “Responem davant les violències masclistes”



La visibilitat. En general, es valora que moltes edificacions dels Campus tenen plantes baixes envidrades i degut a l’orografia, molts nivells de visibilitat amb façanes envidrades sobre el campus.

Fig. 27 Detalls de relacions visuals interior / exterior en el Campus. Biblioteca i Facultat de Dret



Ubicació dels lavabos mòbils durant la Festa Major. El lloc on s’ubiquen habitualment es considera allunyat de les activitats i en males condicions d’il·luminació.

SALUT

SALUT. MÒDUL DE LAVABOS

Demanda d’intimitat per canviar i netejar la copa menstrual. A l’Escola d’Enginyeria, aquesta ha sigut una de les demandes de les persones que porten la copa menstrual. Els mòduls de lavabos als aularis són binaris, tenen separades les zones de vàters i

compartida la zona de piques en un espai ampli i amb miralls. No hi ha intimitat per netejar la copa i això és molt més incòmode en el mòdul que no té lavabo accessible, perquè habitualment aquest és el refugi per atendre aquesta necessitat.

Fig. 28 Detalls de relacions visuals en nuclis de lavabos. Escola d'Enginyeria i Facultat de Dret



Es recull en totes les activitats participatives la necessitat d'un espai en bones condicions higièniques i de manteniment i que doni intimitat per a netejar la copa menstrual, ja que és una necessitat de salut i de confort.

“algunes persones comenten que a vegades no es canvien la copa per vergonya (estigma, tabú, sang...) i no hi ha piques a dins els lavabos o espais per netejar-les”

En la Facultat de Ciències de l'Educació, aquest any s'ha retolat el lavabo accessible amb el pictograma de la copa perquè volien incloure cabines de vàter i rentamans però els equips tècnics no han trobat una distribució per a incloure'ls. També s'ha canviat el rètol binari per WC i per ampliar les opcions en els mòduls existents, ja que a l'edifici de l'Aulari, tots els mòduls es troben en la mateixa planta, el mateix passadís i la mateixa vinculació relacional amb l'Aulari i els espais de trobada i de treball en grup. Amb aquesta opció s'ha de tindre en compte que s'està reduint el servei per a persones que no poden esperar quan ho necessiten.

“Quan es va remodelar aquest mòdul, l'administradora va tindre molt bona idea, inclús ha dit que el de la copa fos específic i que tingués un rentamans a dintre. Això és el que volien, però els arquitectes se'l van mirar i no hi havia espai, ni possibilitat perquè s'incomplia el nombre de lavabos... però la voluntat era posar un petit rentamans” .

Demandes participades per a millorar la salut i el confort. Les demandes en la Facultat de Ciències de l'Educació estan recollides per les persones becàries que treballen en participació per a explicitar les necessitats de l'alumnat. Aquesta REVISIÓ valora el procediment perquè visibilitza les necessitats de cures a l'espai compartit, per exemple: posar fonts d'aigua, promoure la recollida selectiva de residus, col·locar pissarres als espais compartits que es formen en les escales on es fan treballs en grup, atendre les necessitats de la copa menstrual, etc.

Fig. 29 Detalls de transformacions en la Facultat de Ciències de l'Educació



La neteja i el manteniment. En general, es parla “de la netedat i bona neteja en general als lavabos de la UAB, i la disponibilitat de paper de vàter i papereres”. Aquesta qualitat i condició que es considera evident no està resolta en alguns casos i restringeix l'ús, condiona itineraris, afecta hàbits saludables com el fet de poder canviar-se en el període de menstruació, etc. Es posen, per exemple, els lavabos més transitats, els de la Plaça Cívica, que romanen “bruts, no estan mantinguts i hi ha falta d'higiene; no hi ha paper de vàter, estan trencats, el terra sol estar moll” i els de l'estació d'FGC que “està tancat i no ha tingut mai un bon manteniment quan estava obert”

Fig. 30 Detalls dels lavabos existents a la Plaça Cívica



Equipament saludable: papereres i compreses. A les cabines, el fet que hi hagi o no paperera també és un condicionant de gènere. És necessiten papereres en totes les cabines i “que funcionin les papereres sense necessitat d’embrutar-nos les mans, per higiene” . Un altre element saludable i confortable és poder disposar de compreses i es debat sobre si és necessiten dispensadors de pagament, gratuïts o autogestionats.

“Manquen màquines expenedores de productes d’higiene”

“Es valora positivament la iniciativa autogestionària de la facultat d’Educació, on les pròpies dones i persones menstruants han habilitat unes caixes amb compreses i tampons, que funcionen de forma autogestionada”

SALUT. CAMPUS DE BELLATERRA

Senyalització de serveis saludables. Hi ha serveis saludables, com la col·locació de fonts (Biblioteca, Facultat de Dret, Facultat de Ciències de l’Educació), que no estan senyalitzats enlloc i també és important que s’ubiquin a l’espai públic. Cal que aquesta senyalització sigui inclusiva i pugui atendre capacitats diverses.

La distribució i l’horari del servei. La planificació de les distàncies i el reconeixement de les qualitats i condicions de l’entorn que s’han de recórrer per trobar els serveis i els horaris que condicionen necessitats diverses en diferents temporalitats: durant la setmana, el cap de setmana, durant la Festa Major, etc.

CONFORT

CONFORT. MÒDUL DE LAVABOS.

Fig. 31 Exemples de pictogrames diversos i relatius a les cures



<https://amamanta.es/espacios-amigos-de-la-lactancia-materna/>

Demanda d’espais per atendre els treballs de cures. Noies de la Escola d’Enginyeria han demanat una sala d’al·letament i la col·locació de canviador de nadons als mòduls de

lavabos. Les persones treballadores que han participat diuen que mai han tingut cap noia estudiant embarassada a la facultat i en l'àmbit del Campus de Bellaterra es comenta que des de fa 3 anys es parla d'aquesta demanda. També es parla que la circumstància és més freqüent en dones de Doctorat, però que eventualment també es presenta la necessitat al Grau. En aquesta REVISIÓ no entren els espais específics per a les persones treballadores, però en el cas de l'Escola d'Enginyeria, es comenta que tenen espais de descans, intimitat i tranquil·litat per a resoldre aquestes necessitats.

A la Facultat de Ciències de l'Educació es reconeix que sovint hi ha dones alumnes que estan embarassades o són mares i es plantegen posar un canviador de nadons. També hem parlat de la necessitat de facilitar un espai d'alletament per acompanyar aquest cicle de la vida i facilitar les oportunitats de les dones mares.

“No esta demanat però ho hem pensat perquè a la nostra facultat sempre hi ha alguna estudiant que és mare, pare no tenim l'evidència, però sí, cada any hi ha alguna estudiant que és mare”

“no hi ha canviadors per bolquers, a cap lloc!”

L'espai petit de les cabines dels lavabos. En general, i en els mòduls que s'han visitat, les cabines dels lavabos són petites per l'ús habitual d'una persona que porta una motxilla amb ordinador i estris per a seguir les classes a la universitat; això es fa encara més palès si tenim en compte que moltes vegades també es porta menjar, o que durant l'hivern es porten les peces d'abric.

Fig. 32 Detalls de l'espai interior de les cabines a diferents lavabos



Les cabines d'obra són les més antigues i petites (Facultat de Filosofia i Lletres, Biblioteca Planta -3) amb alguna excepció com els lavabos que hi ha a la Facultat de Filosofia i Lletres al costat de l'Auditori. També, alguns dels més nous construïts amb mampares fenòliques són petits (Restaurant a la Placa Cívica, Escola d'Enginyeria). L'espai petit de la cabina és reduït per abatre la porta, gestionar el canvi de compresa

o de copa menstrual i mantenir l'equilibri amb les pertinences, ja que no en tots es troba penjador. També es considera incòmoda la distribució dels urinaris perquè hi ha poca distància entre ells.

“Espais petits entre urinaris als lavabos d'homes”

Dels mòduls que s'han visitat, els que s'identifiquen com a més còmodes estan a la Biblioteca Planta -1, els de l'Aulari de la Facultat de Ciències de l'Educació amb el seguit d'opcions que ofereix la planta comuna i els de la Facultat de Dret, que fins i tot feia bona olor. Aquesta qualitat, de la que es parla poc quan es parla de lavabos públics, condiona molt les oportunitats d'utilitzar-los. A més, aquests tenen més espai, bon manteniment i estan ben equipats.

L'aparell del vàter. S'ha exposat que els mòduls d'homes permeten orinar de peu o asseguts i que per a les dones no hi ha opcions. Sense dubte és una tasca pendent en la diversificació de les opcions per a atendre els cossos diversos i millorar les condicions que es necessiten i beneficien el confort i la salut.

Complements que faciliten l'ús. Els **penjadors** en les cabines petites es consideren indispensables per a facilitar l'ús i es recomana que siguin grans. En alguns lavabos s'ha col·locat una **lleixa per a deixar les pertinences**. Hi ha lleixes en alguns lavabos, però és molt estreta i la ubicació al costat de la porta d'entrada redueix l'amplada de pas i no resol la necessitat, perquè no dóna seguretat per deixar la cartera o el telèfon.

CONFORT. CAMPUS DE BELLATERRA

Senyalització d'espais per atendre els treballs de cures. Cal ubicar i donar llegibilitat a la xarxa de serveis que pugui atendre als treballs de cures, per exemple, on trobar un canviador de nadons o un espai confortable per canviar-se una persona que ho necessita. A més, cal que aquesta senyalització sigui inclusiva i pugui atendre capacitats diverses.

Fig. 33 Detalls d'elements dels lavabos: penjador i lleixa



La distribució i l'horari del servei. La planificació de les distàncies i el reconeixement de les qualitats i condicions de l'entorn que s'han de recórrer per trobar els serveis i els horaris que condicionen necessitats diverses en diferents temporalitats: durant la setmana, el cap de setmana, durant la Festa Major, etc.

5. CRITERIS PROPOSITIUS

Els criteris que s'exposen recullen les aportacions participades, es basen en la diagnosi derivada de la revisió feta en el servei de lavabos del Campus de Bellaterra i s'organitzen en relació als conceptes d'Equitat, Seguretat, Salut i Confort que proposa aquest treball i en les dues escales proposades: el Mòdul pròpiament dit de lavabos i el Campus Universitari.

Fan referència a l'accés equitatiu dels espais necessaris per a desenvolupar la complexitat de la vida quotidiana i en relació a les característiques diverses de les persones; atenen situacions i qualitats que determinen la percepció de seguretat; reclamen poder disposar i gaudir de serveis indispensables per al desenvolupament de la quotidianitat en temps, espais i circumstàncies adequades i saludables; i per últim, descriuen i reconeixen condicionants propis i comunitaris que determinen temes d'accessibilitat, conciliació i autonomia i/o en relació a les característiques plantejades per l'orografia, les distàncies, la ubicació dels serveis, és a dir, donen atenció a les xarxes quotidianes d'activitats com a suport del desenvolupament de la sostenibilitat de la vida.

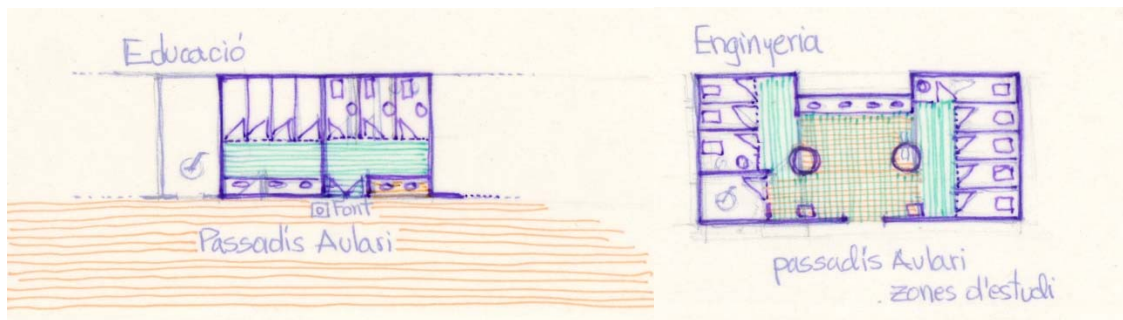
MÒDUL DE LAVABOS

EQUITAT

- **E1 Ús i distribució.** En general, es fa necessària una revisió de la distribució del mòdul de servei de lavabos en relació als usos, perquè han de conviure totes les opcions que siguin necessàries per atendre el servei sanitari amb equitat, seguretat, salut i confort.

Atendre a persones No binàries, a persones cis binàries, a persones amb diversitats funcionals (auditiva, física, cognitives, etc.) i disposant de l'equipament adequat per atendre les necessitats fisiològiques, persones amb incontinències o amb malalties com la malaltia de Crohn, les necessitats derivades dels rols de gènere i dels cossos diversos i les seves capacitats al llarg dels cicles vitals. És a dir, considerar el replantejament de la distribució predominant per a oferir opcions diverses amb usos sectoritzats i/o compartits.

Fig. 34 Exercicis de distribució per a introduir cabines amb pica en mòduls existents



- **E2 Pictograma Inclusiu.** Es planteja, considerar la manera d'anomenar, retolar i identificar el servei de lavabos per tal d'aconseguir que les persones usuàries utilitzin i gaudeixin del servei sense cap discriminació.

En el taller desenvolupat per a fer propostes sobre trobar un pictograma inclusiu per al tipus de servei compartit, les propostes rebudes fugen de la distinció CIS entre les figures de la dona i de l'home i es considera "inclusiva" la simbologia que anomena explícitament "all gender"; la que no fa cap distinció i anomena en lletres la funció del servei, **WC**; o la que utilitza el **símbol transgènere** per incloure a tothom.

El text **WC**, ja s'ha utilitzat en els mòduls nous de lavabos en la Facultat de Ciències de l'Educació i està validat a nivell internacional però milloraria si es reforça amb un pictograma. Es va consultar amb Dincat, entitat dedicada a la plena inclusió de les persones amb discapacitat intel·lectual en Catalunya, respecte a la comprensió de la iconografia i es recomana l'ús de varis mitjans entre text i imatge per a fer-lo més comprensible així com l'ús de figures sobre fons negre o a l'invers. Quan es posi amb pictograma, aquest pictograma pot fer referència als serveis que es troben als lavabos (copa menstrual, icona del vàter, pica rentamans, etc.) més que l'ús d'un pictograma de persona, en aquells lavabos que siguin no binaris.

- **E3 Informació sobre el servei de lavabos.** Paral·lel a una altra manera d'anomenar el servei, es demana que hi hagi informació exterior al servei sobre els elements que es poden trobar a l'interior: paperera, urinari, pica, dispensadores, etc. perquè això facilitarà l'ús.

- **E4 Elements del servei de lavabos sense estereotips de gènere i discriminacions per raons d'identitat sexual.** El binarisme actual també s'exposa en la disposició d'elements que són excloents com la col·locació d'urinaris o la falta de papereres en el lavabo d'homes. Es recomana definir on calen les distincions i oferir mòduls sense discriminacions.

- **E5 Disponibilitat dels lavabos accessibles.** Es recomana cuidar la disposició i la prioritat de serveis de lavabos per a persones amb diversitats funcionals, persones amb incontinències o amb malalties com la malaltia de Crohn ja que no poden esperar per

utilitzar-los; facilitar els itineraris accessibles; incloure llenguatges i mecanismes per atendre totes les diversitats (auditiva, física, cognitives, etc.) i considerar el doble ús que es proposa per a facilitar la neteja de la copa menstrual, perquè això disminueix la seva disponibilitat.

- **E6 Diversificar els sistemes d'accessibilitat.** Oferir sistemes d'orientació i llegibilitat per a incorporar les necessitats de persones amb dificultats auditives, visuals, etc.

S SEGURETAT

- **S1 Atenció a la falta de vitalitat i visibilitat.** Es recomana condicionar la bona visibilitat i promoure la ubicació del servei de lavabos en llocs amb vitalitat per a generar relacions que donin confiança i bona percepció de seguretat. Atendre, per exemple, el mòdul que hi ha a la planta -3 de la Biblioteca de Ciències Socials on es troba la sala d'estudi (24 h) en horaris de baixa intensitat d'ús i mòduls, com el que es troba al pàrquing de la Plaça Cívica perquè s'ubica en un itinerari poc concorregut, no té bon manteniment ni una neteja freqüent, a més de poca il·luminació.

- **S2 Promoure l'ús del servei de lavabos sense cap tipus de discriminació.** Treballar i atendre les expressions racistes als mòduls de lavabos, la percepció d'(in)seguretat d'una persona trans que no es sent segura quan utilitza el servei de lavabo amb persones al voltant, el respecte a la intimitat i el pudor, etc., és a dir, treballar per aconseguir i gaudir d'espais comunitaris sense cap tipus de discriminació i amb accions com anomenar i identificar els mòduls de lavabos de forma inclusiva.

- **S3 Manteniment dels elements que donen seguretat.** Es considera necessari disposar d'estratègies que registrin i facilitin l'atenció ràpida dels elements que donen seguretat. Es parla del tancament i del bon funcionament de les portes i de la il·luminació com elements que donen seguretat.

- **S4 Atenció a les dinàmiques que generen discriminació i violències.** Es recomana donar seguiment per part de l'Observatori per a la igualtat a l'aparició d'altres violències com la publicació de fotografies fetes a l'interior dels vestidors del SAF i que després s'han exposat en les xarxes socials.

ST SALUT

- **ST1 Intimitat per a canviar i netejar la copa menstrual.** Es recomana repensar la distribució del mòdul de lavabos perquè habitualment té separades la zona de vàters i compartida la zona de piques en un espai ampli i amb miralls per la qual cosa no hi ha intimitat per netejar la copa. Moltes dones no es canvien per vergonya i això no és saludable. És necessari disposar d'alguna cabina amb pica.

- **ST2 Manteniment i servei de neteja adequat i freqüent als mòduls de lavabos.** Aquestes condicions es consideren essencials perquè restringeixen l'ús, condicionen els itineraris, afecten els hàbits saludables com el fet de poder canviar-se en el període de menstruació, etc. I més, en els serveis amb major trànsit com els de la Plaça Cívica, molt concorreguts com els lavabos mòbils de la Festa Major o els que estan vinculats a l'ús dels modes de mobilitat com els de l'estació d'FGC.

- **ST3 Equipament saludable.** Entre l'equipament saludable i sense considerar estereotips de gènere, a les cabines dels vàters es necessiten papereres "que funcionen sense necessitat d'embrutar-nos les mans, per higiene" i comptar amb una bona ventilació dels espais destinats al servei de lavabos.

- **ST4 Disposició de productes d'higiene.** Es recomana poder disposar compreses per a les persones menstruants i es planteja el debat sobre si es necessiten dispensadors de pagament, gratuïtes o autogestionades. També d'altres productes com a tampons, condons, etc. "Es valora positivament la iniciativa autogestionària de la facultat d'Educació, on les pròpies dones i persones menstruants han habilitat unes caixes amb compreses i tampons, que funcionen de forma autogestionada".

C CONFORT

- **C1 Espais per atendre els treballs de cures.** La vida estudiantil i de les persones treballadores en equitat demana atendre la corresponsabilitat de les cures, acompanyar el cicle de la vida i facilitar les oportunitats de les dones mares. En el servei de lavabos es necessita atendre la demanda d'un canviador de bolquers i d'un espai on es pugui canviar una persona depenent independentment de la seva edat i capacitats, per exemple disposar d'assecador per a petites peces de roba i establir diverses alçades per a col·locació d'aquests aparells per a donar un servei inclusiu. Fins i tot, d'un espai vinculat al servei o als espais compartits d'ús públic amb qualitat de tranquil·litat i confort per poder alletar.

- **C2 L'espai petit de les cabines.** En general, les cabines, ja siguin antigues o noves, tenen un espai reduït per a l'ocupació del cos, abatre la porta, gestionar el canvi de compresa o de copa menstrual i mantenir en equilibri les pertinences quan no hi ha penjador. Es recomana seguir el criteri del tipus de cabines que s'han identificat com a més còmodes: les de la Biblioteca de Ciències Socials en Planta -1 o les de la Planta 0 de la Facultat de Dret, unes amb panells fenòlics i altres amb envans d'obra.

- **C3 Els urinaris.** Formen part dels condicionants de gènere i, en general, no acaben d'estar ben resolts per la poca distància entre ells. Es recomana excloure'ls dels lavabos inclusivament i quan siguin necessaris estudiar una distància que millori la comoditat.

- **C4 El cos i l'aparell del vàter.** S'ha exposat que els mòduls d'homes permeten orinar dempeus o asseguts i que per a les dones no hi ha opcions. Aquesta és una tasca pendent en la diversificació de les opcions per a atendre els cossos diversos i millorar les condicions que es necessiten i beneficien el confort i la salut.

- **C5 Els complements que faciliten l'ús.** A més dels elements essencials com el seient, el dispensador de paper higiènic, el dispensador de sabó, les papereres i el mirall, hi ha complements que faciliten l'ús i també són essencials com els penjadors, la col·locació d'algun tipus de lleixa que pugui servir per a deixar un moment les pertinències o un element per a la disposició de compreses.

CAMPUS UNIVERSITARI URBÀ

- **E1 Xarxa de serveis de lavabos al Campus.** Definir-la en termes de seguretat, senyalització, accessibilitat confortabilitat i salut, perquè sigui inclusiva i tingui en compte distàncies, orografia, temps de desplaçaments, horaris de les activitats i vinculació amb altres serveis. Per exemple, lligada a l'ús dels modes de mobilitat i per atendre els espais d'estada i generar vincles entre les Facultats, els diferents equipaments i en relació a l'entorn urbà al qual pertany (Eix Central, SAF, Institut, Escola Primària, Espais Esportius, Cafeteries, nuclis urbans veïns, etc.), es a dir, una xarxa quotidiana per a la sostenibilitat de la vida en el Campus.

- **E2 Llegibilitat i l'orientació al Campus.** En l'àmbit del Campus i per a facilitar la quotidianitat i no condicionar les opcions quan hi ha necessitat d'utilitzar el servei de lavabos. Les persones usuàries reconeixen els que corresponen a la seva facultat i habitualment no tenen idea d'on es troben els lavabos a la facultat veïna. En el cas més desfavorable, representa anar a peu i travessar el Campus amb un desplaçament d'uns 25 minuts, fet que representa molt de temps quan no pots esperar.

- **E3 Pedagogia en gènere interseccional.** Es recomana com una necessitat, fer pedagogia en l'àmbit del Campus per a poder introduir transformacions en la manera d'anomenar el servei de lavabos amb el llenguatge gràfic i escrit, per exemple l'ús de pictogrames com el de la copa menstrual i el símbol transgènere perquè "**no tothom sap el que signifiquen**", per donar continuïtat al compromís de la UAB en la lluita contra la LGTBI-fòbia i per donar compliment a la Llei del 10 d'octubre 11/2014. Per tant, es valora positivament el treball fet per l'Observatori per a la Igualtat sobre com fer inclusivament els vestidors al SAF per a les persones que tenen una identitat o expressió de gènere no normativa i es considera que la formació en temàtica LGTBI i el disseny d'un material gràfic continuen sent necessàries per a promoure la incorporació i/o la transformació d'un servei de lavabos inclusiu.

- **E4 Equipament de les xarxes quotidianes d'activitats.** Equipar per acompanyar la quotidianitat de la vida universitària i els nexes que vinculen el Campus amb els municipis que l'envolten. Trobar un lavabo, un banc, un lloc de trobada, un espai d'intercanvi d'informació de la vida universitària, un codi QR amb informació, elements que faciliten el desplaçament de persones amb diversitats funcionals o espais d'esbarjo per a les mateixes, etc., en la xarxa d'itineraris habituals i compartits.

- **E5 Servei de lavabos més utilitzats al Campus.** Posar especial atenció als lavabos més utilitzats, els de la Plaça Cívica per la seva ubicació central amb relació a altres serveis i a l'encreuament d'itineraris, la concurrència com a punt de trobada i la llegibilitat en el context del Campus. Millorar el manteniment, la neteja, la il·luminació, la senyalització, el confort, la disposició d'equipació saludable, etc.

- **E6 Disposar de servei de lavabos per a esdeveniments puntuals autoritzats per la UAB i concorreguts.** Es considera un servei essencial que ha de comptar amb elements adequats, inclosius i ben ubicat i senyalitzat per atendre esdeveniments puntuals com la Festa Major.

- **S1 Utilitzar llenguatge no victimitzador en les campanyes contra les violències masclistes i LGTBI-fòbiques.** Al moment d'aquesta revisió ja havia al·tra campanya al Campus feta per l'Observatori per a la Igualtat que interpel·lava a tothom

- **S2 Ubicació dels lavabos mòbils per atendre la Festa Major.** Es demana atenció a la falta de vitalitat i visibilitat del lloc on s'ubiquen habitualment, perquè es considera allunyat de les activitats i en males condicions d'il·luminació.

- **ST1 Senyalització i informació de serveis saludables.** Es recomana disposar d'informació i senyalització inclusiva per a atendre capacitats diverses sobre on es troba un servei saludable, per exemple, una font en l'espai interior o a l'espai públic.

- **ST2 La planificació saludable del servei.** Es recomana exposar amb llegibilitat i claredat la distribució i l'horari del servei de lavabos, incloure algunes referències com a les distàncies que s'han de recórrer per trobar els serveis i els horaris que condicionen necessitats diverses en diferents temporalitats: durant la setmana, el cap de setmana, durant la Festa Major, etc.

- **C1 Senyalització i informació de serveis confortables.** Es recomana disposar d'informació i senyalització inclusiva per a atendre capacitats diverses sobre quins serveis confortables s'ofereixen, per exemple, dispensadors de compreses, ubicació de canviador de nadons o espai per a canviar-se persones adultes, etc.

- **C2 La planificació confortable del servei.** Es recomana exposar amb llegibilitat i claredat la distribució dels espais de cures a les Facultats i en el Campus Universitari i l'horari del servei si s'escau, així com incloure algunes referències com les distàncies que s'han de recórrer per trobar els serveis.

6. ANNEX. Proposta de QÜESTIONARI

A continuació s'adjunta la plantilla del Qüestionari per a realitzar-ho en línia des de l'Observatori per a la Igualtat UAB i com una activitat posterior a aquest treball. El Qüestionari és el resultat del Taller Qüestionari amb un grup de dones representatives de la Comunitat Universitària i ha estat revisat amb l'Observatori per a la Igualtat UAB. Es proposa per a facilitar la descripció participada de la problemàtica dels lavabos en l'àmbit comunitari del Campus.

QUESTIONARI UAB

Revisió del servei de lavabos per a la comunitat universitària al campus de Bellaterra.

1. T'identifiques com a:

<input type="checkbox"/>	Dona
<input type="checkbox"/>	Home
<input type="checkbox"/>	Altres identitats no binàries _____

2. Quina edat tens? (escriu l'edat en número)

3. Quina vinculació tens amb l'UAB?

<input type="checkbox"/>	Alumnat de Grau i Postgrau
<input type="checkbox"/>	Personal investigador Postdoc
<input type="checkbox"/>	PDI
<input type="checkbox"/>	PAS

4. A quina facultat, centre o institut de l'UAB estudies o treballes?

Especifica _____

5. Tens persones dependents al teu càrrec? Indica de quin tipus

<input type="checkbox"/>	No en tinc cap
<input type="checkbox"/>	Bebès (0-2)
<input type="checkbox"/>	Infància (3-11)
<input type="checkbox"/>	Adolescents (12-17)
<input type="checkbox"/>	Joves (18+)
<input type="checkbox"/>	Gent Gran
<input type="checkbox"/>	Persones amb diversitat funcional
<input type="checkbox"/>	Altres. Especifica: _____

6. Et reconeixes amb alguna de les següents identitats:

<input type="checkbox"/>	Persona LGBTIQ+
<input type="checkbox"/>	Persona racialitzada/migrada

7. Tens alguna diversitat funcional, sensorial o cognitiva?

Sí

No

Si vols, especifica quina _____

QUESTIONARI UAB

Revisió del servei de lavabos per a la comunitat universitària al campus de Bellaterra.

8. En general, saps on ubicar els nuclis de lavabos al Campus de la UAB?

- Sí
- No
- Només els de la meva facultat/centre d'estudi o treball

9. Quotidianament quins lavabos utilitzes?

- Només els de la meva facultat/centre d'estudi o treball
- Els lavabos de múltiples edificis

10. L'horari d'obertura dels lavabos et permet utilitzar-los en tota la teva jornada al teu centre d'estudi/treball?

- Sí
- No, explica per què_____

11. Quines condicions consideres que s'haurien de millorar dels lavabos d'ús públic i comunitari que fas servir al teu centre d'estudi/treball?

- La ubicació en relació a altres activitats o a la concurrència de persones
- La senyalització
- La neteja
- La mida de l'espai
- La dotació de material higiènic, el paper, el sabó, compreses
- L'existència d'una pica a l'interior del lavabo per rentar la copa menstrual o algun altre element
- La il·luminació
- El sistema de tancament
- La percepció de seguretat
- Altres. Especifica_____

12. Consideres que la senyalització dels lavabos s'ha fet de manera inclusiva responent a la diversitat de gènere i les persones amb identitat no binària?

- Sí, s'ha fet de manera inclusiva

QUESTIONARI UAB

Revisió del servei de lavabos per a la comunitat universitària al campus de Bellaterra.

- S'han fet actuacions puntuals en alguns lavabos
- No, no hi ha opcions no binàries

13. Com penses que es pot incorporar la diversitat de gènere als lavabos?

- Redistribuint els lavabos per oferir diversitat d'opcions: dones, homes, persones no binàries, persones amb diversitat funcional
- Utilitzant icones i senyalització sense identitat de gènere
- Diversificant les icones i la senyalització per a incloure les diversitats
- Altres, especifica:

14. Consideres que els lavabos que utilitzes responen a les diversitats físiques, sensorials i cognitives? Per exemple, llenguatge per a persones cegues, espai per a facilitar el treball de la persona cuidadora, etc.

- Sí, sempre
- A vegades
- No

Si vols, explica'ns la teva experiència

15. Hi ha canviadors (per a bebès, infants, adults) als lavabos que utilitzes, ubicat en espai comú sense adjudicar-lo a un gènere en específic?

- Sí, tant a lavabos de dones com d'homes
- Només a lavabos de dones
- A vegades, depenent de la facultat o espai
- No, no hi ha canviadors

16. Es pot netejar la copa menstrual al nuclis de lavabos de manera còmode i segura?

- Sí
- A vegades
- No

QUESTIONARI UAB

Revisió del servei de lavabos per a la comunitat universitària al campus de Bellaterra.

17. Hi ha font d'aigua al voltant dels lavabos

- Sí
- A vegades
- No

18. Son còmodes els mòduls dels lavabos per a moure's a l'interior per exemple, amb la motxilla, amb l'abric, per canviar-se, etc.?

- Sí
- A vegades
- No

19. Has hagut d'evitar anar al lavabo en el Campus Universitari?

Sí

No

Si vols explica la teva experiència

20. El servei de lavabos està ben resolt durant esdeveniments puntuals com la Festa Major de l'Autònoma?

- Sí
- A vegades
- No

Si vols explica la teva experiència

21. Quines recomanacions faries per millorar l'accés als lavabos confortables, saludables, segurs, comunitaris i respectuosos amb les necessitats diverses de les persones al Campus Universitari?

QUESTIONARI UAB

Revisió del servei de lavabos per a la comunitat universitària al campus de Bellaterra.

Moltes gràcies per compartir la teva experiència!

Si vols que et contactem per participar en futures activitats de l'estudi, indica'ns el teu correu electrònic:

Seguint el Reglament general de protecció de dades (Reglament UE núm. 2016/679) les vostres dades seran confidencials i podeu demanar que s'esborrin en qualsevol moment.

