



Universitat Autònoma de Barcelona

# **Informe del procés d'avaluació de l'activitat docent del professorat funcionari i contractat de la UAB**

Convocatòries desenvolupades l'any 2017

(Períodes meritats fins al 31 de desembre de 2016)

**Oficina de Qualitat Docent  
Desembre 2018**

## Resum

L'element diferenciador més destacable del procés desenvolupat en 2017 ha estat la simultaneïtat de vàries convocatòries.

Si bé en totes es realitza l'avaluació segons el procés regulat en la guia, els objectius inicials eren diferents atès que, el professorat en situació d'interinatge optava, tant sols, a la certificació de la qualitat docent.

Altre element diferent ha estat que, al professorat en situació d'interinatge que ja havia participat en una de les dues convocatòries anteriors, que, en la UAB, s'havien obert a aquest col·lectiu, s'ha realitzat, pels que així ho han sol·licitat, una convalidació de l'avaluació prèvia, atès que AQU Catalunya no havia inclòs les propostes favorables en les certificacions prèvies,

En la presentació de les dades dels resultats no s'incorporarà la informació dels períodes que han estat convalidats per haver estat incorporada en els informes precedents.

Altre novetat incorporada ha estat la possibilitat d'utilitzar l'eina d'e-formulari. Aquest mitjà ha aporta agilitat en el procés de registre i lliurament de la sol·licitud i informe (en tan que facilita el procés anterior de e-registre), minimitza la utilització de paper, evita fer desplaçament i amplia la franja horària.

### Accions de millora

Les accions de millora continuen donant resposta a les propostes: condicions i recomanacions que recull el procés de renovació de l'acreditació que l'AQU Catalunya desenvolupa del procés contingut en la guia d'avaluació docent (vegeu l'Informe de renovació de l'acreditació del procés d'avaluació docent contingut al manual d'avaluació docent de la Universitat Autònoma de Barcelona a:

- [http://www.uab.cat/iDocument/625/501/Informe\\_renovacio\\_AQU,0.pdf](http://www.uab.cat/iDocument/625/501/Informe_renovacio_AQU,0.pdf)).

Recomanació 1. Afavorir participació d'estudiants en les comissions d'avaluació.

Recomanació 2. Donar publicitat als expedients d'excel·lència: **implantant-se**.

Recomanació 3. a.1. Pautes compartides per avaluar autoinforme: **implantat**.

Recomanació 3. a.2. Sistema d'avaluació entre iguals: **implantat**.

Recomanació 3. b. Homogeneïtzar criteris: **implantat**

Recomanació 4. Argumentar els expedients favorables.

Recomanació 5. Anàlisi del perfil del professorat que no opta (**enquesta triennial**).

Recomanació 5 bis. Conseqüències de l'avaluació de l'activitat docent.

Recomanació 6. Disposar d'una aplicació informàtica: **implantant-se**

# Índex

1. Convocatòries i procés d'avaluació	4
2. Dades de participació	6
2.1. Dades generals	6
2.2. Dades comparatives de convocatòries anteriors	9
2.3. Distribució del professorat per centres	11
2.4. Distribució del professorat per departaments	12
3. Valoracions obtingudes en l'avaluació de l'activitat docent	16
4. Resultats dels informes dels responsables acadèmics	21
Annex 1. Convocatòries	22
Annex 2. Comunicació de reconeixement de qualitat docent	28
Annex 3. Informació sobre participació i resultats	29
Annex 4. Document de suport de la sessió de constitució i formació de les CA	29
Annex 5. Resultats segons la variable «sexe»	30
5.1. Dades de participació segons la variable «sexe»	30
5.2. Dades d'assignació de les valoracions segons la variable «sexe»	33

## 1. Convocatòries i procés d'avaluació

A diferència dels anys precedents, es realitzen tres convocatòries d'avaluació dels mèrits individuals docents del PDI funcionari i contractat de les universitats públiques catalanes, una que pot donar dret a l'obtenció de la retribució addicional d'un tram docent autonòmic i dos adreçades al professorat d'interinatge:

- Resolució EMC/2966/2016, de 23 de desembre [http://www.aqu.cat/doc/doc\\_17205804\\_1.pdf](http://www.aqu.cat/doc/doc_17205804_1.pdf)
- Convocatòria extraordinària de l'any 2016 per a l'emissió de la certificació dels informes de reconeixement de l'activitat de docència (per períodes de 5 anys) del professorat agregat interí de les universitats públiques de Catalunya [http://www.aqu.cat/doc/doc\\_29264888\\_1.pdf](http://www.aqu.cat/doc/doc_29264888_1.pdf)
- Convocatòria de l'any 2017 per a l'emissió de la certificació dels informes de reconeixement de l'activitat de docència (per períodes de 5 anys) del professorat agregat interí de les universitats públiques de Catalunya [http://www.aqu.cat/doc/doc\\_33304450\\_1.pdf](http://www.aqu.cat/doc/doc_33304450_1.pdf)

En la reunió de la Comissió de Personal Acadèmic de la UAB del 17 de febrer es va aprovar el text de les convocatòries (annex 1), que informen de les característiques més significatives: normativa, requeriments, terminis, procediment, adreces i llocs de consulta, etc. Es van publicar a l'espai de professorat del web de la UAB (pestanya de Personal UAB, Personal Acadèmic i Investigador, Convocatòries per al personal acadèmic, enllaçant a Trams de docència autonòmics, convocatòries 2017) i, el 17 de febrer, es va informar per correu electrònic a l'adreça institucional al professorat que podia estar interessat a participar-hi.

Els informes de les convocatòries anteriors i altres documents relacionats: guia d'avaluació de l'activitat docent del professorat de la UAB, comissions d'avaluació de l'activitat docent, autoinforme de renovació, informe de renovació d'AQU Catalunya, presentacions, etc. poden ser consultats al portal de la UAB, dins l'espai de Personal acadèmic i investigador a Trams docents autonòmics.

Es comuniquen també les convocatòries per correu electrònic. El missatge incorporava, en tots els casos en què es té constància del transcurs, com a mínim, d'un quinquenni, informació personalitzada i/o individualitzada del període que es pot avaluar o del que cal fer la selecció de cursos a avaluar, amb dades d'activitats docents desenvolupades: dedicació, docència, càrrecs, direcció de tesis, formació interna, estades, resultats d'enquestes, etc.

Es recordar que, no necessàriament tot el professorat informat és, o podrà ser en darrera instància, candidat a una convocatòria: tot i haver acumulat el temps requerit, pot no assolir-se el requeriment de crèdits mínims de docència. De forma prèvia no es disposa de tota la informació referent a aquest requeriment atès que hi ha situacions que poden modificar-lo: permisos de maternitat o paternitat, incapacitats temporals per causes de salut, actualitzacions o incorreccions en el pla docent, docència impartida en altres universitats, etc.

El darrer curs informat, del que es poden facilitar dades completes, és el 2015-2016. Per facilitar el càlcul de la docència impartida, es faciliten els crèdits. Així mateix es fa la translació al model de 24 crèdits (equivalència: 1 crèdit igual a 10 hores).

Una de les primeres tasques que ha de fer el professorat que participa és la de seleccionar el conjunt de cursos que vol presentar a l'avaluació. Per defecte, en la majoria dels casos, s'han seleccionat els darrers cinc cursos acadèmics: 2011-2012, 2012-2013, 2013-2014, 2014-2015 i 2015-2016.

En les primeres setmanes de març és realitzen actualitzacions de les dates i les dades vinculades a partir de noves informacions de peticions efectuades pel professorat.

El mitjà per presentar la sol·licitud utilitzat de manera majoritària ha estat el Registre de la UAB, ja sigui el general, en l'edifici del Rectorat, o el descentralitzat, en les diferents gestions acadèmiques i unitats docents hospitalàries.

En aquesta edició s'ha sol·licitat al professorat que ha lliurat l'informe en suport paper que, posteriorment, enviés per correu electrònic la mateixa informació en format electrònic. Aquesta petició ha tingut una resposta considerable i hi ha la voluntat de potenciar-la.

Tot i que no hi ha una gran participació, s'ha consolidat la realització de la sessió informativa. En aquesta sessió s'explica el procés, el calendari, l'informe d'avaluació i els criteris de valoració de l'informe d'autoavaluació i, en especial, s'intenta donar resposta als possibles dubtes del professorat assistent.

En funció de les branques de coneixement dels candidats i procurant distribuir la càrrega de treball d'una manera homogènia, la valoració dels informes presentats s'ha distribuït entre quatre comissions d'avaluació: arts i humanitats, ciències de la salut, ciències i enginyeries i ciències socials i jurídiques.

## 2. Dades de participació

En la presentació de les dades que hi ha a continuació es fan diferents agrupacions: funcionari o contractat; «Poden optar de nou» o « Van poder-hi optar anteriorment », i, com a annex 4, l'estudi de les dades per sexe. L'objectiu és conèixer i evidenciar un possible comportament diferenciat.

Del total de trams avaluats, pràcticament el 80 % presenta a l'avaluació l'activitat desenvolupada en cinc cursos acadèmics. La resta, presenta un període superior, ateses les contractacions a temps parcial (que comptabilitzen el 50 % de temps per acumular el quinquenni), períodes de no activitat docent, etc..

### 2.1. Dades generals

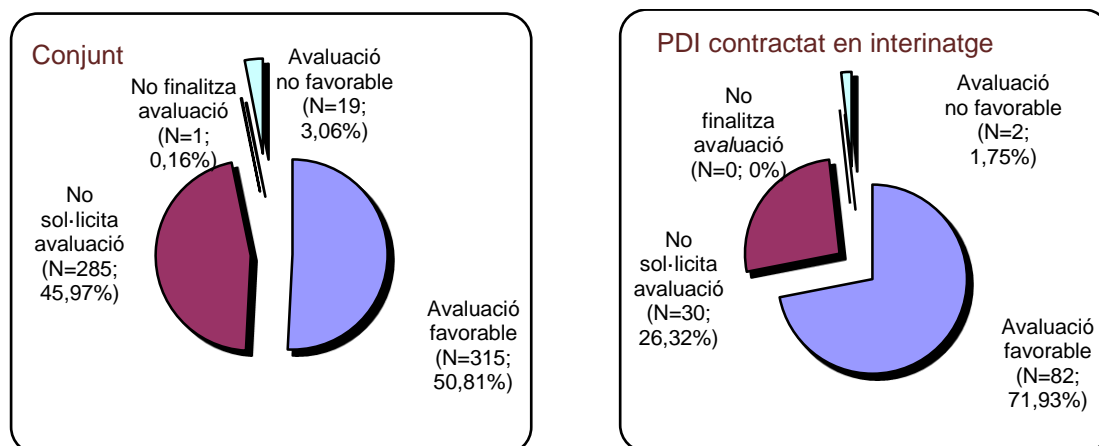
En les taules i els gràfics següents hi ha el resum i la visualització de les dades.

Taula 1. Dades generals i per col·lectius: PDI funcionari i PDI contractat

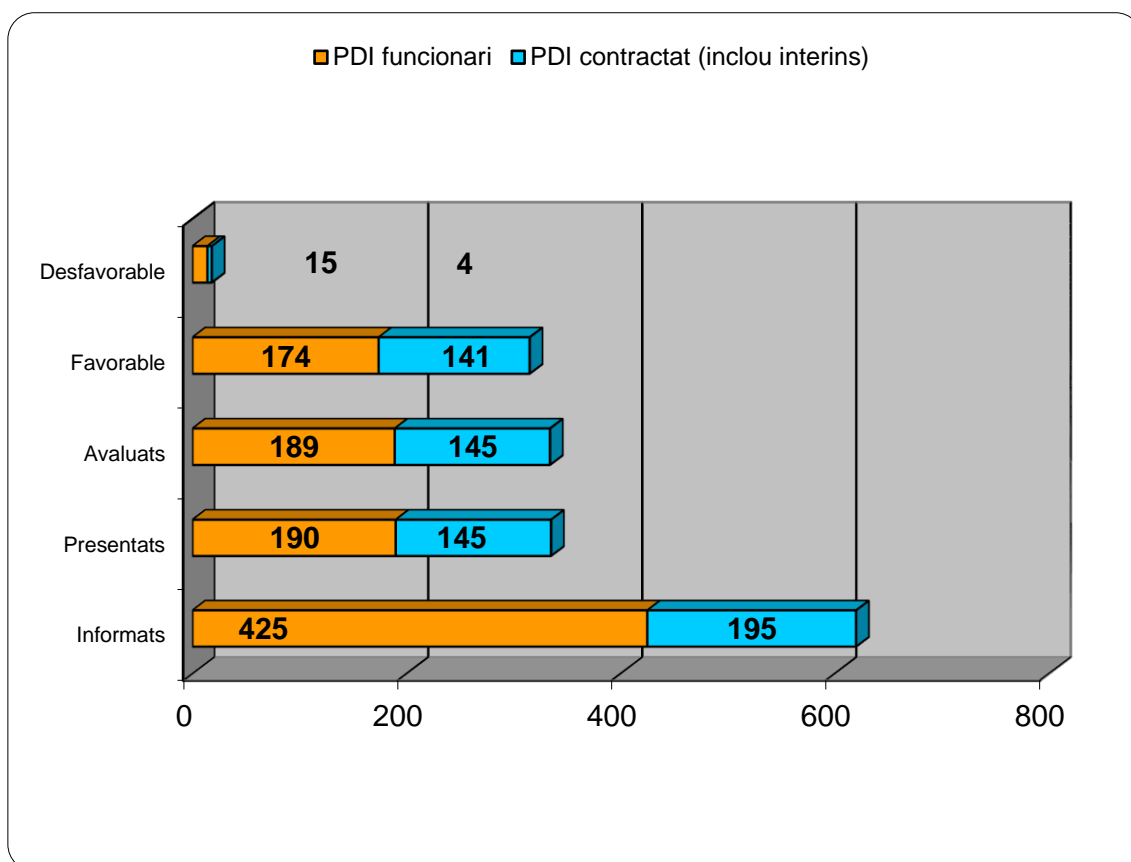
Concepte	Conjunt		PDI funcionari		PDI contractat (no inclou interins)		PDI contracta en interinatge	
	Nombre	%	Nombre	%	Nombre	%	Nombre	%
Informats	620		425		81		114	
No presenten la sol·licitud	285	46	235	55	20	24	30	24
Presentats	335 (54%) <sup>1</sup>	100	190 (44%) <sup>1</sup>	100	61 (75%) <sup>1</sup>	100	84 (74%) <sup>1</sup>	100
Avaluats	334	99	189	99	61	100	84	100
Avaluats favorablement	315	94	174	92	59	96	82	97
Avaluats desfavorablement	19	6	15	8	2	4	2	3

<sup>1</sup> Percentatge de participació respecte al total de professorat que ha estat informat.

Gràfic 1. Distribució de convocatòries



Gràfic 2. Participants al conjunt de convocatòries: PDI funcionari i PDI contractat. Freqüències



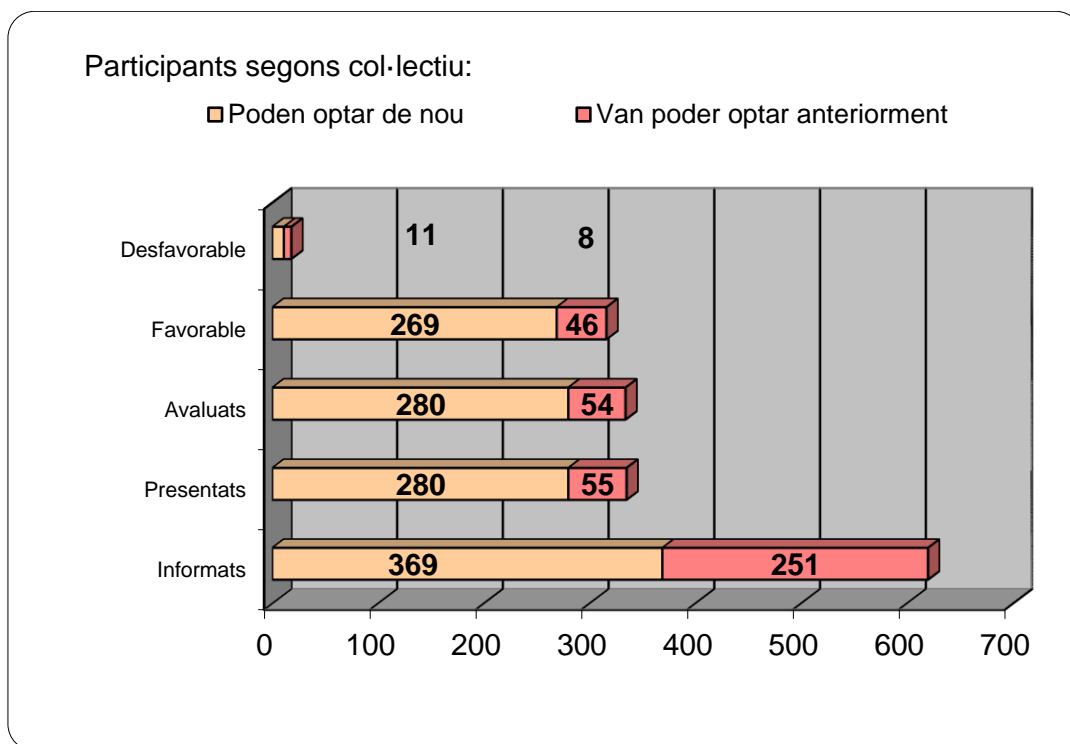
A continuació es presenta un desglossament del professorat com: «Van poder optar anteriorment» (aquells que van ser informes en la convocatòria anterior) i «Poden optar de nou». S'inclou en aquest grup el professorat que ha acumulat un quinquenni (cinc anys de docència universitària) el 2016 o que, al llarg de 2016, ha accedit al tipus de contractació o dedicació que permet presentar-s'hi, així com el professorat en situació d'interinatge.

Taula 2. Dades generals i per col·lectius: «Poden optar-hi de nou» o «Van poder-hi optar anteriorment».

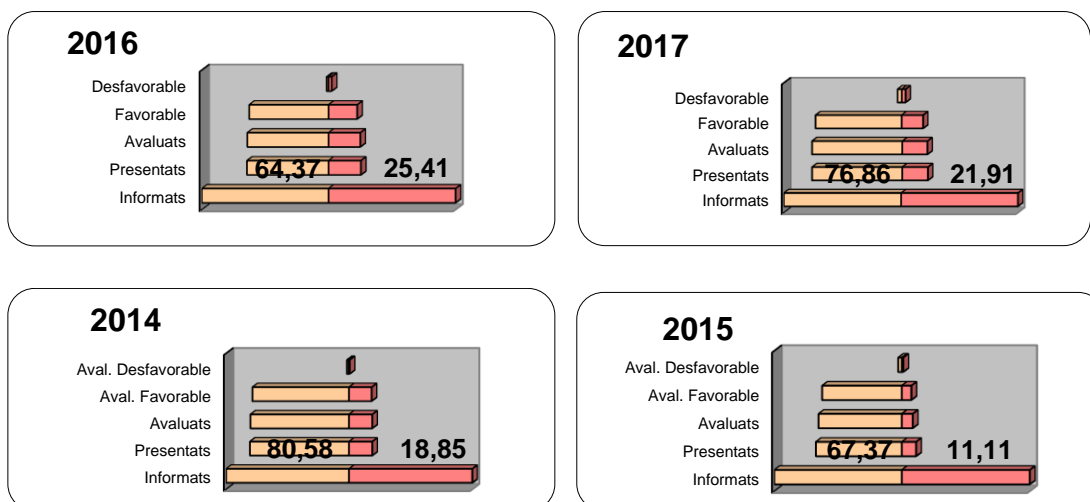
Concepte	Tots		Poden optar de nou		Van poder optar anteriorment	
	Nombre	%	Nombre	%	Nombre	%
Informats	620		369		251	
No presenten la sol·licitud	285	46	89	24	196	78
Presentats	335 (54%) <sup>1</sup>	100	280 (76%) <sup>1</sup>	100	55 (22%) <sup>1</sup>	100
Avaluats	334	99	280	100	54	98
Avaluats favorablement	315	94	269	96	46	85
Avaluats desfavorablement	19	5	11	4	8	13

<sup>1</sup> Percentatge de participació respecte al total de professorat que ha estat informat.

Gràfic 3. Per col·lectius: «Poden optar de nou» o «Van poder optar anteriorment». Freqüències



Gràfic 4. Percentatge de presentats en convocatòries precedents i actual





## 2.2. Dades comparatives de convocatòries anteriors

Les taules 3a i 3b i els gràfics 5a i 5b presenten les dades globals del procés de les convocatòries a partir de la primera realitzada l'any 2004. Al presentar unes dades de amb caràcter longitudinal s'ha optat per mostrar les dades del col·lectiu de professorat que opta a la retribució addicional.

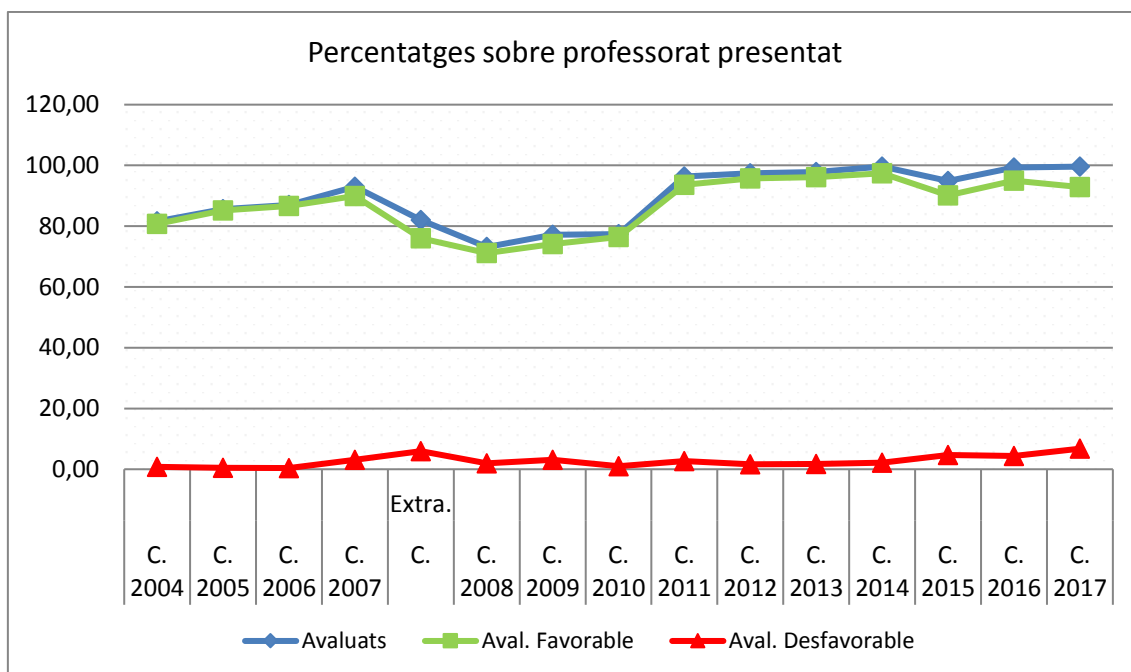
*Taula 3a. Dades, en freqüències, de participació i de resultats en les convocatòries*

Nombre professorat	2004	2005	2006	2007	Conv. extra.	2008	2009	2010	2011	2012	2013	2014	2015	2016	2017 Retrib.
Informats	280	297	367	309	150	643	617	728	733	555	525	433	474	578	506
Presentats	239	223	254	228	50	402	351	314	410	305	282	231	213	277	251
Avaluats	195	191	221	212	41	294	271	243	395	297	276	230	202	275	250
Avaluats favorablement	193	190	220	205	38	286	260	240	384	292	271	225	182	263	233
A. desfavorablement	2	1	1	7	3	8	11	3	11	5	5	5	10	12	17

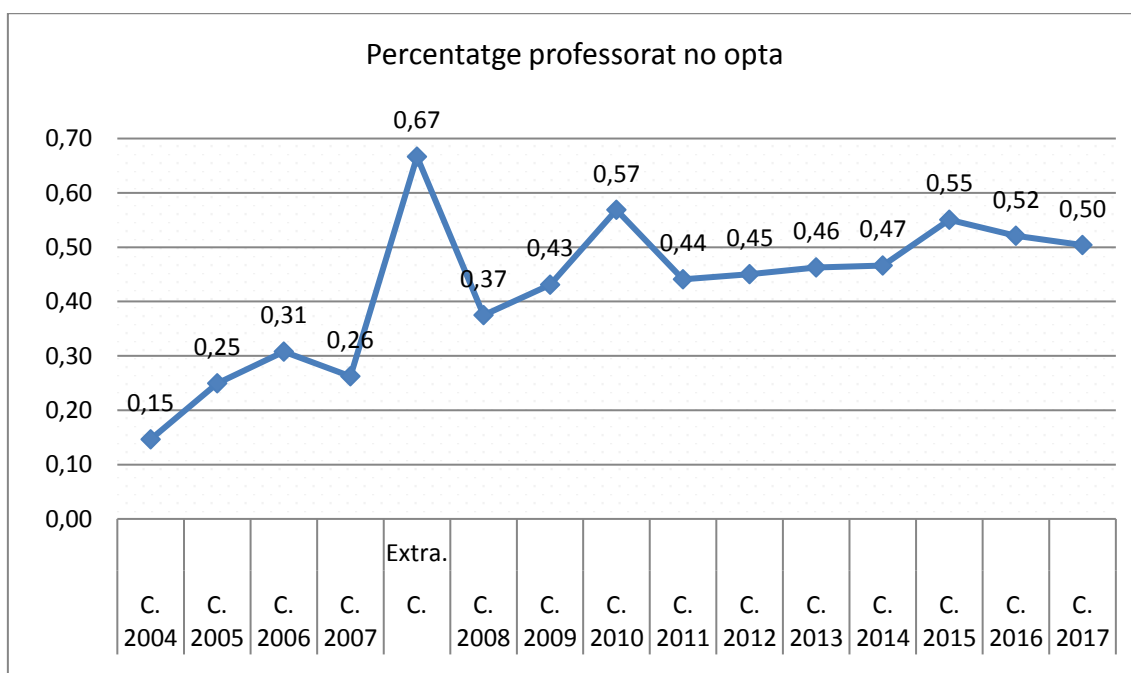
*Taula 3b. Dades, en percentatges, dels resultats en les convocatòries*

Percentatge professorat	2004	2005	2006	2007	Conv. extra.	2008	2009	2010	2011	2012	2013	2014	2015	2016	2017 Retrib.
Informats	100,0	100,0	100,0	100,0	100,0	100,0	100,0	100,0	100,0	100,0	100,0	100,0	100,0	100,0	100,0
Presentats	85,0	75,0	69,0	73,8	33,3	62,5	56,9	43,1	55,9	55,0	53,7	53,3	44,9	47,9	49,6
Avaluats	70,0	64,0	60,0	68,6	82,0	45,7	43,9	33,4	53,9	53,9	52,6	53,1	42,6	47,6	49,4
Avaluats favorablement	69,0	64,0	60,0	66,3	76,0	44,5	42,1	33,0	52,4	52,6	51,6	52,0	40,5	45,5	46,0
A. desfavorablement	0,71	0,34	0,27	2,26	6,0	1,24	1,64	0,41	0,0	0,9	1,0	1,2	2,1	2,1	3,4

Gràfic 5a. Percentatges dels resultats de l'avaluació respecte al professorat presentat, per convocatòries



Gràfic 5b. Percentatge de professors que no lliuren la sol·licitud i l'informe respecte als professors informats



## 2.3. Distribució del professorat per centres

En les taules següents es detalla la informació general de participació desglossada per centres (taula 4), per professorat funcionari per centres (taula 5) i per professorat contractat per centres (taula 6).

Taula 4. PDI funcionari i contractat per centres

Centre	Informats	Presentats	Avaluats	% prof. avaluats	Avaluats favorablement	Avaluats desfavorablement
Escola d'Enginyeria	43	32	32	74,42	31	1
F. Biociències	64	33	33	51,56	32	1
F. Ciències	72	36	36	50,00	35	1
F. Ciències de l'Educació	34	18	18	52,94	18	
F. Ciències de la Comunicació	31	13	13	41,94	13	
F. Ciències Polítiques i Sociologia	29	13	13	44,83	12	1
F. Dret	39	21	21	53,85	19	2
F. Economia i Empresa	34	17	17	50,00	14	3
F. Filosofia i Lletres	120	70	69	57,50	64	5
F. Medicina i unitats docents	70	21	21	30,00	18	3
F. Psicologia	30	21	21	70,00	21	
F. Traducció i Interpretació	23	15	15	65,22	14	1
F. Veterinària	31	25	25	80,65	24	1
<b>Total</b>	<b>620</b>	<b>335</b>	<b>334</b>	<b>53,87</b>	<b>315</b>	<b>19</b>

Taula 5. PDI funcionari per centres

Centre	Informats	Presentats	Avaluats	% prof. avaluats	Avaluats favorablement	Avaluats desfavorablement
Escola d'Enginyeria	24	16	16	66,67	16	
F. Biociències	34	11	11	32,35	10	1
F. Ciències	54	23	23	42,59	22	1
F. Ciències de l'Educació	17	6	6	35,29	6	
F. Ciències de la Comunicació	22	6	6	27,27	6	
F. Ciències Polítiques i Sociologia	15	5	5	33,33	5	
F. Dret	30	15	15	50,00	13	2
F. Economia i Empresa	25	13	13	52,00	10	3
F. Filosofia i Lletres	93	47	46	49,46	43	3
F. Medicina i unitats docents	58	13	13	22,41	10	3
F. Psicologia	21	12	12	57,14	12	
F. Traducció i Interpretació	9	4	4	44,44	3	1
F. Veterinària	23	19	19	82,61	18	1
<b>Total</b>	<b>425</b>	<b>190</b>	<b>189</b>	<b>44,47</b>	<b>174</b>	<b>15</b>

Taula 6. PDI contractat per centres

Centre	Informats	Presentats	Avaluats	% prof. avaluats	Avaluats favorablement	Avaluats desfavorablement
Escola d'Enginyeria	19	16	16	84,21	15	1
F. Biociències	30	22	22	73,33	22	
F. Ciències	18	13	13	72,22	13	
F. Ciències de l'Educació	17	12	12	70,59	12	
F. Ciències de la Comunicació	9	7	7	77,78	7	
F. Ciències Polítiques i Sociologia	14	8	8	57,14	7	1
F. Dret	9	6	6	66,67	6	
F. Economia i Empresa	9	4	4	44,44	4	
F. Filosofia i Lletres	27	23	23	85,19	21	2
F. Medicina i unitats docents	12	8	8	66,67	8	
F. Psicologia	9	9	9	100,00	9	
F. Traducció i Interpretació	14	11	11	78,57	11	
F. Veterinària	8	6	6	75,00	6	
<b>Total</b>	<b>195</b>	<b>145</b>	<b>145</b>	<b>74,36</b>	<b>141</b>	<b>4</b>

## 2.4. Distribució del professorat per departaments

En les taules de les pàgines següents es mostren els resultats de la convocatòria de 2015 desglossats per departaments (taula 7), per professorat funcionari per departaments (taula 8) i per professorat contractat per departaments (taula 9).

Taula 7. PDI funcionari i contractat per departaments

Departament	Informats	Presentats	Avaluats	Favorable	Fav. sobre Inf.	Desfavorable
Antropologia Social i Cultural	8	2	2	2	25,0%	
Arquitectura de Computadors i Sistemes Operatius	9	7	7	7	77,8%	
Art i Musicologia	11	6	6	6	54,5%	
Biologia Animal, Bio. Vegetal i Ecologia	14	7	7	7	50,0%	
Biologia Cel·lular, Fisiologia i Immunologia	19	11	11	11	57,9%	
Bioquímica i Biologia Molecular	18	10	10	10	55,6%	
Ciència Animal i dels Aliments	13	10	10	10	76,9%	
Ciència Política i Dret Públic	19	9	9	8	42,1%	1
Ciències de la Computació	8	7	7	7	87,5%	
Ciències de l'Antiguitat i de l'Edat Mitjana	11	8	8	8	72,7%	
Ciències Morfològiques	6	1	1	1	16,7%	
Cirurgia	11	1	1	1	9,1%	
Comunicació Audiovisual i Publicitat	12	5	5	5	41,7%	
Didàctica de la Llengua, de la Lit. i de les C. Socials	10	3	3	3	30,0%	
Didàctica de la Matemàtica i de les Ciències Exp.	7	4	4	4	57,1%	
Didàctica de l'Expressió Musical, Plàstica i Corporal	5	2	2	2	40,0%	
Dret Privat	12	4	4	4	33,3%	
Dret Públic i Ciències Historicojurídiques	22	14	14	12	54,5%	2
Economia Aplicada	6	4	4	4	66,7%	
Economia de l'Empresa	16	9	9	7	43,8%	2
Economia i Història Econòmica	14	6	6	5	35,7%	1
Enginyeria de la Informació i de les Comunicacions	3	2	2	2	66,7%	
Enginyeria Electrònica	5	3	3	2	40,0%	1
Enginyeria Química Biològica i Ambiental	7	7	7	7	100,0%	
Farmacologia, Terapèutica i Toxicologia	6	1	1	1	16,7%	
Filologia anglesa i Germanística	9	6	6	6	66,7%	
Filologia Catalana	18	8	8	8	44,4%	
Filologia Espanyola	13	7	7	7	53,8%	
Filologia Francesa i Romànica	8	5	5	4	50,0%	1
Filosofia	5	4	4	3	60,0%	1
Física	20	13	13	12	60,0%	1
Genètica i Microbiologia	16	7	7	6	37,5%	1
Geografia	17	10	10	9	52,9%	1
Geologia	10	3	3	3	30,0%	
Història Moderna i Contemporània	17	11	11	9	52,9%	2
Infermeria	5	1	1	1	20,0%	
Matemàtiques	22	9	9	9	40,9%	
Medicina	27	9	9	2	22,2%	3
Medicina i Cirurgia Animals	8	8	8	8	100,0%	
Microelectrònica i Sistemes Electrònics	1					
Mitjans, Comunicació i Cultura	6	2	2	2	33,3%	
Pedagogia Aplicada	7	5	5	5	71,4%	
Pedagogia Sistemàtica i Social	4	3	3	3	75,0%	
Pediatría, Obstetrícia i Ginec. i M. Preventiva	7	4	4	4	57,1%	
Periodisme i Ciències de la Comunicació	9	4	4	4	44,4%	
Prehistòria	6	6	5	5	83,3%	
Psicobiologia i Metodologia de les C. de la Salut	5	2	2	2	40,0%	
Psicologia Bàsica, Evolutiva i de l'Educació	10	8	8	8	80,0%	
Psicologia Clínica i de la Salut	9	8	8	8	88,9%	
Psicologia Social	6	3	3	3	50,0%	
Psiquiatria i Medicina Legal	6	2	2	2	33,3%	
Publicitat, Relacions Públiques i Com. Audiovisual	4	2	2	2	50,0%	
Química	18	9	9	9	50,0%	
Sanitat i Anatomia Animals	9	6	6	5	55,6%	1
Sociologia	14	6	6	6	42,9%	
Telecomunicació i Enginyeria de Sistemes	9	6	6	6	66,7%	
Traducció i Interpretació	23	15	15	14	60,9%	1
<b>Total</b>	<b>620</b>	<b>335</b>	<b>334</b>	<b>315</b>	<b>50,8%</b>	<b>19</b>

Taula 8. PDI funcionari per departaments

Departament	Informats	Presentats	Avaluats	Favorable	Fav. sobre Inf.	Desfavorable
Antropologia Social i Cultural	7	1	1	1	14,3%	
Arquitectura de Computadors i Sistemes Operatius	8	6	6	6	75,0%	
Art i Musicologia	7	2	2	2	28,6%	
Biologia Animal, Bio. Vegetal i Ecologia	7	1	1	1	14,3%	
Biologia Cel·lular, Fisiologia i Immunologia	11	4	4	4	36,4%	
Bioquímica i Biologia Molecular	11	5	5	5	45,5%	
Ciència Animal i dels Aliments	11	8	8	8	72,7%	
Ciència Política i Dret Públic	13	6	6	6	46,2%	
Ciències de la Computació	5	5	5	5	100,0%	
Ciències de l'Antiguitat i de l'Edat Mitjana	8	5	5	5	62,5%	
Ciències Morfològiques	6	1	1	1	16,7%	
Cirurgia	10					
Comunicació Audiovisual i Publicitat	10	3	3	3	30,0%	
Didàctica de la Llengua, de la Lit. i de les C. Socials	5	2	2	2	40,0%	
Didàctica de la Matemàtica i de les Ciències Exp.	4	2	2	2	50,0%	
Didàctica de l'Expressió Musical, Plàstica i Corporal	3					
Dret Privat	10	2	2	2	20,0%	
Dret Públic i Ciències Historicojurídiques	17	11	11	9	52,9%	2
Economia Aplicada	5	3	3	3	60,0%	
Economia de l'Empresa	12	7	7	5	41,7%	2
Economia i Història Econòmica	9	4	4	3	33,3%	1
Enginyeria de la Informació i de les Comunicacions	1					
Enginyeria Electrònica	2	1	1	1	50,0%	
Enginyeria Química Biològica i Ambiental	2	2	2	2	100,0%	
Farmacologia, Terapèutica i Toxicologia	6	1	1	1	16,7%	
Filologia Anglesa i Germanística	8	5	5	5	62,5%	
Filologia Catalana	18	8	8	8	44,4%	
Filologia Espanyola	9	4	4	4	44,4%	
Filologia Francesa i Romànica	6	3	3	2	33,3%	1
Filosofia	4	3	3	2	50,0%	1
Física	15	8	8	7	46,7%	1
Genètica i Microbiologia	7	2	2	1	14,3%	1
Geografia	13	7	7	7	53,8%	
Geologia	6	1	1	1	16,7%	
Història Moderna i Contemporània	11	7	7	6	54,5%	1
Infermeria						
Matemàtiques	18	6	6	6	33,3%	
Medicina	26	8	8	5	19,2%	3
Medicina i Cirurgia Animals	6	6	6	6	100,0%	
Microelectrònica i Sistemes Electrònics	1					
Mitjans, Comunicació i Cultura	5	1	1	1	20,0%	
Pedagogia Aplicada	2					
Pedagogia Sistemàtica i Social	2	1	1	1	50,0%	
Pediatría, Obstetrícia i Ginec. i M. Preventiva	6	3	3	3	50,0%	
Periodisme i Ciències de la Comunicació	4	1	1	1	25,0%	
Prehistòria	4	4	3	3	75,0%	
Psicobiologia i Metodologia de les C. de la Salut	4	1	1	1	25,0%	
Psicologia Bàsica, Evolutiva i de l'Educació	5	3	3	3	60,0%	
Psicologia Clínica i de la Salut	7	6	6	6	85,7%	
Psicologia Social	5	2	2	2	40,0%	
Psiquiatria i Medicina Legal	4					
Publicitat, Relacions Públiques i Com. Audiovisual	3	1	1	1	33,3%	
Química	13	6	6	6	46,2%	
Sanitat i Anatomia Animals	5	4	4	3	60,0%	1
Sociologia	5	1	1	1	20,0%	
Telecomunicació i Enginyeria de Sistemes	4	2	2	2	50,0%	
Traducció i Interpretació	9	4	4	3	33,3%	1
<b>Total</b>	<b>425</b>	<b>190</b>	<b>189</b>	<b>174</b>	<b>40,9%</b>	<b>15</b>

Taula 9. PDI contractat per departaments

Departament	Informats	Presentats	Avaluats	Favorable	Fav. sobre Inf.	Desfavorable
Antropologia Social i Cultural	1	1	1	1	100,0%	
Arquitectura de Computadors i Sistemes Operatius	1	1	1	1	100,0%	
Art i Musicologia	4	4	4	4	100,0%	
Biologia Animal, Bio. Vegetal i Ecologia	7	6	6	6	85,7%	
Biologia Cel·lular, Fisiologia i Immunologia	8	7	7	7	87,5%	
Bioquímica i Biologia Molecular	7	5	5	5	71,4%	
Ciència Animal i dels Aliments	2	2	2	2	100,0%	
Ciència Política i Dret Públic	6	3	3	2	33,3%	1
Ciències de la Computació	3	2	2	2	66,7%	
Ciències de l'Antiguitat i de l'Edat Mitjana	3	3	3	3	100,0%	
Ciències Morfològiques						
Cirurgia	1	1	1	1	100,0%	
Comunicació Audiovisual i Publicitat	2	2	2	2	100,0%	
Didàctica de la Llengua, de la Lit. i de les C. Socials	5	1	1	1	20,0%	
Didàctica de la Matemàtica i de les Ciències Exp.	3	2	2	2	66,7%	
Didàctica de l'Expressió Musical, Plàstica i Corporal	2	2	2	2	100,0%	
Dret Privat	2	2	2	2	100,0%	
Dret Públic i Ciències Historicojurídiques	5	3	3	3	60,0%	
Economia Aplicada	1	1	1	1	100,0%	
Economia de l'Empresa	4	2	2	2	50,0%	
Economia i Història Econòmica	5	2	2	2	40,0%	
Enginyeria de la Informació i de les Comunicacions	2	2	2	2	100,0%	
Enginyeria Electrònica	3	2	2	1	33,3%	1
Enginyeria Química Biològica i Ambiental	5	5	5	5	100,0%	
Farmacologia, Terapèutica i Toxicologia						
Filologia Anglesa i Germanística	1	1	1	1	100,0%	
Filologia Catalana						
Filologia Espanyola	4	3	3	3	75,0%	
Filologia Francesa i Romànica	2	2	2	2	100,0%	
Filosofia	1	1	1	1	100,0%	
Física	5	5	5	5	100,0%	
Genètica i Microbiologia	9	5	5	5	55,6%	
Geografia	4	3	3	2	50,0%	1
Geologia	4	2	2	2	50,0%	
Història Moderna i Contemporània	6	4	4	3	50,0%	1
Infermeria	5	1	1	1	20,0%	
Matemàtiques	4	3	3	3	75,0%	
Medicina	1	1	1	1	100,0%	
Medicina i Cirurgia Animals	2	2	2	2	100,0%	
Microelectrònica i Sistemes Electrònics						
Mitjans, Comunicació i Cultura	1	1	1	1	100,0%	
Pedagogia Aplicada	5	5	5	5	100,0%	
Pedagogia Sistemàtica i Social	2	2	2	2	100,0%	
Pediatría, Obstetrícia i Ginec. i M. Preventiva	1	1	1	1	100,0%	
Periodisme i Ciències de la Comunicació	5	3	3	3	60,0%	
Prehistòria	2	2	2	2	100,0%	
Psicobiologia i Metodologia de les C. de la Salut	1	1	1	1	100,0%	
Psicologia Bàsica, Evolutiva i de l'Educació	5	5	5	5	100,0%	
Psicologia Clínica i de la Salut	2	2	2	2	100,0%	
Psicologia Social	1	1	1	1	100,0%	
Psiquiatria i Medicina Legal	2	2	2	2	100,0%	
Publicitat, Relacions Públiques i Com. Audiovisual	1	1	1	1	100,0%	
Química	5	3	3	3	60,0%	
Sanitat i Anatomia Animals	4	2	2	2	50,0%	
Sociologia	9	5	5	5	55,6%	
Telecomunicació i Enginyeria de Sistemes	5	4	4	4	80,0%	
Traducció i Interpretació	14	11	11	11	78,6%	
<b>Total</b>	<b>195</b>	<b>145</b>	<b>145</b>	<b>141</b>	<b>72,3%</b>	<b>4</b>

### 3. Valoracions obtingudes en l'avaluació de l'activitat docent

Es recull i avalua la informació de l'activitat docent seguint els indicadors:

1. Dedicació docent;
2. Autoavaluació del professorat;
3. Desenvolupament professional;
4. Avaluació dels responsables acadèmics, i
5. Satisfacció de l'alumnat.

L'escala de valors pels indicadors 1,2,3 i 5 son: A, molt favorable; B, favorable; C, correcte, i D, insuficient. L'indicador 4 es valora com favorable o desfavorable.

Cal superar tots els indicadors per obtenir la resolució final de favorable.

El nombre de trams avaluats és diferent al de participants atès que alguns professors/res avaluem més d'un període i, en altres casos, es recupera l'avaluació realitzada en convocatòries anteriors.

En dos casos la persona que opta ha obtingut una valoració desfavorable en un període i favorable en l'altre (o altres) (en la informació precedent, referida a participants, han estat comptabilitzats en el grup d'avaluats positivament). En altre cas la persona ha obtingut proposta desfavorable en els dos períodes als que optava (en la informació precedent s'ha comptabilitzat con un únic participant amb proposta desfavorable). Aquestes particularitats ocasionen que el nombre de trams amb proposta final con desfavorable (22), difereixi del de participants avaluats desfavorablement (19).

En la informació de les valoracions no es presenten les dades de les avaluacions realitzades al professorat en situació d'interinatge que ha participat en convocatòries anteriors i que, en l'actual, es recupera l'avaluació efectuada anteriorment (50). Es presenta informació de 308 períodes.

Així mateix, les dades aportades ho son un cop haver considerat les reclamacions i revisions.

En aquest sentit, es van rebre quatre sol·licituds / reclamacions de professorat que havia obtingut proposta de valoració favorable. Es requeria informació i/o esmenar la valoració assignada en algun dels indicadors. La Comissió de Personal Acadèmic va aprovar esmenar l'assignació en una petició (sobre el indicador 1. Desenvolupament professional) i mantenir la valoració assignada en les altres tres peticions (indicador 1. Desenvolupament professional, indicador 2. Autoinforme i indicador 3: Desenvolupament professional).

Taula 10. Nombre d'informes que no superen la valoració requerida

Informes que no superen la valoració requerida	Indicador				
	1. Dedicació docent	2. Autoavaluació	3. Desenv. prof.	4. Aval. resp. acad.	5. Satisf. alumnat
Inici		10	27		1
final		7	16		1



Taula 11. Seguiment i evolució dels informes amb proposta inicial com desfavorable

Cas	Indicador					Presenta reclamació	Resolució definitiva	Presenta recurs	Resolució recurs
	1. Dedicació docent	2. Autoavaluació	3. Desenv. prof.	4. Aval. resp. acad.	5. Satisf. alumnat				
cas 1	B	A	D	FAV	A	SI	FAV		
cas 2	A	A	D	FAV	A	SI	FAV		
cas 3	C	B	D	FAV	A	SI	FAV		
cas 4	B	C	D	FAV	A	SI	FAV		
cas 5	B	B	D	FAV	B	SI	FAV		
cas 6	B	D	D	FAV	B	SI	FAV		
cas 7	B	D	C	FAV	C	SI	FAV		
cas 8	B	A	D	FAV	C	SI	FAV		
cas 9	C	B	D	FAV	C	SI	FAV		
cas 10	C	C	D	FAV	C	SI	FAV		
cas 11	C	C	D	FAV	C	SI	FAV		
cas 12	B	B	D	FAV	C	SI	FAV		
cas 13	A	D	C	FAV	C	SI	DESF	SI	DESF
cas 14	A	C	D	FAV	C	SI	DESF	SI	DESF
cas 15	C	C	D	FAV	C	SI	DESF	SI	DESF
cas 16	B	B	D	FAV	A	SI	DESF		
cas 17	B	D	C	FAV	B	SI	DESF		
cas 18	C	D	C	FAV	B	SI	DESF		
cas 19	B	C	D	FAV	B	SI	FAV ind. 2 / DESF ind. 3		
cas 20	B	D	C	FAV	C	SI	DESF		
cas 21	B	C	D	FAV	C	SI	DESF		
cas 22	B	B	D	FAV	B	NO			
cas 23	B	B	D	FAV	B	NO			
cas 24	C	B	D	FAV	B	NO			
cas 25	A	C	D	FAV	B	NO			
cas 26	B	C	D	FAV	B	NO			
cas 27	B	C	D	FAV	B	NO			
cas 28	B	D	D	FAV	B	NO			
cas 29	A	D	B	FAV	C	NO			
cas 30	D	C	D	FAV	C	NO			
cas 31	A	C	D	FAV	C	NO			
cas 32	B	C	D	FAV	C	NO			
Cas 33	B	D	D	FAV	C	NO			
Cas 34	B	B	C	FAV	D	NO			

La convocatòria estableix un reconeixement d'excel·lència per al professorat amb la màxima valoració en tots els indicadors. Hi ha vuit professors que han avaluat l'activitat docent en l'actual convocatòria, tres dones i cinc homes, amb la major valoració en els indicadors.

Per departaments la seva distribució és:

- 1 del Departament de Biologia Animal, de Biologia Vegetal i d'Ecologia;
- 1 Departament de Didàctica de l'Expressió Musical, Plàstica i Corporal;
- 1 Departament de Filologia Catalana;
- 2 Departament de Filologia Espanyola;
- 1 Departament de Geografia;
- 1 Departament de Psicologia Bàsica, Evolutiva i de l'Educació i
- 1 Departament de Sanitat i d'Anatomia Animals.

El nombre d'informes valorats amb tres valoracions "A" i una "B" és de 12. El de tres valoracions "A" i una "C" és de 4. Aquests informes (8 de 4 "A" més 12 amb 3 "A" i una "B" més 4 amb 3 "A" i una "C") representen el 7.8% del total.

Del total de 1232 valoracions (308 informes per 4 indicadors valorats amb A, B, C i D) hi ha:

- 314 (111 + 109 + 47 + 47) valoracions d'A, que representen el 25,5 %
- 613 (172 + 138 + 153 + 150) valoracions de B, que representen el 49,7 %
- 281 (25 + 54 + 92 + 110) valoracions de C, que representen el 22,8 %
- 24 (0 + 7 + 16 + 1) valoracions de D, que representen l'1,9 %

De manera similar a la informació presentada en els apartats anteriors, es facilita la informació diferenciada segons les agrupacions: funcionari o contractat, «poden optar-hi de nou» o «van poder-hi optar anteriorment» i, en l'annex, segons la variable «sexe».

En les cinc taules següents es mostra el nombre de resultats per cada valoració en cada indicador i el percentatge que aquest representa respecte del total.

Taula 11. Valoracions obtingudes en els indicadors 1, 2, 3 i 5 per al conjunt del professorat (N = 308)

Indicador	A		B		C		D	
	Nombre	%	Nombre	%	Nombre	%	Nombre	%
1. Dedicació docent	111	36,0	172	55,8	25	8,1	0	0
2. Autoavaluació del professorat	109	35,4	138	44,8	54	17,5	7	2,8
3. Desenvolupament professional	47	15,3	153	49,6	92	29,8	16	5,2
5. Satisfacció de l'alumnat	47	15,3	150	48,7	110	35,7	1	0,3

Taula 12. Valoracions obtingudes en els indicadors 1, 2, 3 i 5 per al professorat funcionari (N = 189)

Indicador	A		B		C		D	
	Nombre	%	Nombre	%	Nombre	%	Nombre	%
1. Dedicació docent	72	38,1	109	57,7	8	4,2	0	0
2. Autoavaluació del professorat	62	32,8	86	45,5	36	19,0	5	2,6
3. Desenvolupament professional	27	14,3	93	49,2	57	30,1	12	6,3
5. Satisfacció de l'alumnat	29	15,3	85	45,0	75	39,7	0	0

Taula 13. Valoracions obtingudes en els indicadors 1, 2, 3 i 5 per al professorat contractat (N = 119)

Indicador	A		B		C		D	
	Nombre	%	Nombre	%	Nombre	%	Nombre	%
1. Dedicació docent	39	32,8	63	52,9	17	14,3	0	0
2. Autoavaluació del professorat	47	39,5	52	43,7	18	15,1	2	1,7
3. Desenvolupament professional	20	16,8	60	50,4	35	29,4	4	3,4
5. Satisfacció de l'alumnat	18	15,1	65	54,6	35	29,4	1	0,8

*Taula 14. Valoracions obtingudes en els indicadors 1, 2, 3 i 5 per al professorat que hi pot optar de nou (N = 260)*

<i>Indicador</i>	<i>A</i>		<i>B</i>		<i>C</i>		<i>D</i>	
	<i>Nombre</i>	<i>%</i>	<i>Nombre.</i>	<i>%</i>	<i>Nombre</i>	<i>%</i>	<i>Nombre</i>	<i>%</i>
1. Dedicació docent	101	38,8	137	52,7	22	8,5	0	0
2. Autoavaluació del professorat	96	36,9	122	46,9	38	14,6	4	1,5
3. Desenvolupament professional	43	16,5	135	51,9	73	28,1	9	3,4
5. Satisfacció de l'alumnat	41	15,8	132	50,8	86	33,0	1	0,4

*Taula 15. Valoracions obtingudes en els indicadors 1, 2, 3 i 5 per al professorat que va poder-hi optar anteriorment (N = 48)*

<i>Indicador</i>	<i>A</i>		<i>B</i>		<i>C</i>		<i>D</i>	
	<i>Nombre</i>	<i>%</i>	<i>Nombre</i>	<i>%</i>	<i>Nombre.</i>	<i>%</i>	<i>Nombre</i>	<i>%</i>
1. Dedicació docent	10	20,8	35	72,9	3	6,2	0	0
2. Autoavaluació del professorat	13	27,1	16	33,3	16	33,3	3	6,3
3. Desenvolupament professional	4	8,3	18	37,5	19	39,6	7	14,6
5. Satisfacció de l'alumnat	6	12,5	18	37,5	24	50,0	0	0

## 4. Resultats dels informes dels responsables acadèmics

El nombre d'informes dels responsables acadèmics sol·licitats és superior al nombre de professors / trams avaluats atès que hi ha professors/res que imparteixen docència en més d'un centre,. S'han emès un total de 358 informes. En tots ells es fa una valoració favorable de l'activitat docent del professor o professora avaluat/da

En uns 135 informes s'incorporen comentaris que matisen les activitats desenvolupades i les valoracions obtingudes. Generalment remarcar la bona actuació i desenvolupament de tasques de coordinació i de gestió relacionades amb el centre, el departament o les assignatures.

*Taula 16. Nombre d'informes dels responsables acadèmics efectuats per centre*

Codi centre	Centre	Informes efectuats
101	Facultat de Filosofia i Lletres	62
102	Facultat de Medicina	24
103	Facultat de Ciències	46
105	Facultat de Ciències de la Comunicació	14
106	Facultat de Dret	21
107	Facultat de Veterinària	26
108	Facultat de Ciències Polítiques i de Sociologia	14
109	Facultat de Psicologia	19
110	Facultat de Traducció i d'Interpretació	15
111	Facultat de Ciències de l'Educació	20
113	Facultat de Biociències	44
114	Facultat d'Economia i Empresa	19
115	Escola d'Enginyeria	34
	<b>Total ...</b>	<b>358</b>

## Annex 1. Convocatòries



### CONVOCATÒRIA D'AVALUACIÓ DE L'ACTIVITAT DOCENT DEL PROFESSORAT FUNCIONARI I CONTRACTAT DE LA UAB PER OPTAR AL TRAM DOCENT AUTONÒMIC

D'acord amb el que recull l'article 72 de la Llei d'universitats de Catalunya (LUC), la Resolució EMC/2966/2016, de 23 de desembre, la Guia d'avaluació de l'activitat docent del professorat de la Universitat Autònoma de Barcelona [aprovada pel Consell de Govern en data de 14 de març de 2012] i la resta de normativa aplicable, s'obre la convocatòria d'avaluació de l'activitat docent dels períodes meritats fins al 31 de desembre de 2016 per a l'obtenció del complement addicional del tram docent autonòmic.

#### 1. Professorat destinatari de la convocatòria

Aquesta convocatòria està destinada al professorat de la UAB següent:

- Professorat funcionari en actiu i amb dedicació a temps complet o professorat de les àrees de ciències de la salut amb plaça vinculada i dedicació equiparada a temps complet, integrats en alguna de les categories següents: professor catedràtic d'universitat, titular d'universitat, catedràtic d'escola universitària i titular d'escola universitària.
- Professorat contractat en actiu i amb dedicació a temps complet o professorat de les àrees de ciències de la salut amb plaça vinculada i dedicació equiparada a temps complet, d'alguna de les categories següents: professor catedràtic, agregat, col·laborador permanent i lector.

D'acord amb el que estableix el Decret 405/2006 la data d'accés de la persona en la categoria que dona dret a sol·licitar els complements addicionals s'ha d'haver produït abans del 31 de desembre de 2016.

Aquest professorat ha de complir els requisits següents:

- Estar en disposició de sol·licitar, el 31 de desembre de 2016, l'avaluació d'un període de cinc cursos acadèmics d'activitat docent universitària.
  - D'acord amb el que estableix el Decret 405/2006 «per al còmput dels cinc anys d'activitat docent, els períodes de docència prestats a temps parcial comptabilitzaran un 50 % de la durada del període».
  - L'avaluació abasta períodes mínims de cinc cursos acadèmics. El professor pot seleccionar, entre els deu cursos acadèmics anteriors a la sol·licitud d'avaluació, els cinc cursos per als quals demana ser avaluat.
  - No es pot sol·licitar l'avaluació d'un curs acadèmic anterior a un curs que ja ha estat reconegut.
  - En el cas del professorat que opta per primer cop a l'avaluació es poden avaluar diferents trams/quinquennis per tal d'avaluar tot l'expedient docent.
- Tenir una docència mínima del 50 % de la docència estipulada en el Model de dedicació docent de la UAB després de les reduccions docents eventuals que apareguin en el pla docent personal. En tot cas, durant el període avaluat, el còmput total d'hores de docència neta impartida abans d'aplicar les reduccions mai no pot ser inferior a 30 crèdits ECTS. En el cas de professorat d'àrees de ciències de la salut amb plaça vinculada i dedicació equiparada a temps complet, els líndars anteriors s'han de multiplicar per 0,75.

#### 2. Procés general de l'avaluació de l'activitat docent

##### FASE 1. SOL·LICITUD

- El professorat té fins al 7 d'abril de 2017 per lliurar la sol·licitud i l'informe de l'activitat docent al Registre General de la UAB, al punt de registre dels centres o al registre electrònic de la UAB (<http://www.uab.cat/seuelectronica>); es requereix el certificat reconegut de signatura electrònica) o per qualsevol dels procediments previstos a l'article 16 de la Llei 39/2015, d'1 d'octubre, del procediment administratiu comú de les administracions públiques. La documentació dels mèrits docents s'ha de presentar en el format que es preveu en la Guia d'avaluació de l'activitat docent del professorat de la Universitat Autònoma de Barcelona.
- El professorat interessat que no hagi rebut l'informe de l'activitat docent pot contactar amb l'Oficina de Qualitat Docent ([ogd.avaluacio@uab.cat](mailto:ogd.avaluacio@uab.cat)) per sol·licitar-la.
- El professorat ha de verificar, esmenar —si escau— i traslladar el període que vol avaluar a la sol·licitud i a l'informe de l'activitat docent.

- El professorat ha de verificar les dades de docència rebudes (hores de docència reconeguda, tipus d'assignatures, direcció de treballs, activitats formatives de millora i d'innovació docent, estades Erasmus, etc.) i traslladar-les a la sol·licitud i a l'informe de l'activitat docent.
  - En cas que no estigui d'acord amb les dades facilitades, cal que justifiqui i acrediti la nova informació.
  - En cas que les dades del *Full de dades personalitzat* coincideixin amb el que es vol avaluar i que les dades siguin correctes, s'ha d'adjuntar i no duplicar la informació.
- El professorat ha d'incorporar a la sol·licitud la resta d'informació requerida (comissions docents, publicacions docents, invitacions d'altres universitats, etc.) i ha d'elaborar l'informe d'autoavaluació.

En cas de registrar la documentació en suport paper, es requereix que posteriorment s'envii, també, en un únic arxiu en format PDF (incloent-hi la còpia segellada), a: [ogd.avaluacio@uab.cat](mailto:ogd.avaluacio@uab.cat).

## FASE 2. AVALUACIÓ

- Les dades aportades les valoren les [comissions d'avaluació](#), que recomanen la proposta de resolució a la Comissió de Personal Acadèmic, comissió delegada del Consell de Govern.
- La Comissió de Personal Acadèmic emet el judici avaluador i informa el professorat amb valoració inferior a la mínima requerida de la possibilitat de presentar, en el termini de deu dies naturals a comptar de l'endemà de la comunicació, les reclamacions que consideri oportunes.

## FASE 3. RESOLUCIÓ

- La Comissió de Personal Acadèmic, un cop valorades les reclamacions, aprova i publica la proposta de resolució de la convocatòria.
- Contra la resolució de la convocatòria, el professorat pot presentar recurs adreçat a la rectora en el termini d'un mes a partir de l'endemà de la comunicació.
- La Comissió de Personal Acadèmic, abans del 21 de juliol de 2017, trameta a l'[ACQU de Catalunya](#) la relació del professorat avaluat per obtenir-ne la certificació.
- Un cop obtinguda la certificació, es lliura al Consell de Govern per tal que pugui formular la proposta d'assignació al Consell Social.

S'estableix un reconeixement d'excel·lència per al professorat amb la màxima valoració en tots els indicadors.

El nombre màxim de trams de docència amb retribució addicional que es poden reconèixer és de sis. Si ja es tenen reconeguts sis trams i s'opta a un de nou, es considera que es renuncia implícitament a la retribució del primer tram de docència reconegut.

Tota la informació sobre aquesta convocatòria, els procediments i els models de documentació que cal adjuntar són accessibles al web de la UAB, a la secció Personal de la UAB > Personal acadèmic i investigador > Convocatòries, nomenaments i cessaments > Avaluació de l'activitat docent > Inici de la tramitació > Professorat funcionari i contractat.

A efectes de comunicació i de terminis es té en consideració la data de publicació en el web de la UAB.

Francisco José Morente Valero  
President de la Comissió de Personal Acadèmic



UAB  
Vicerectorat de Personal Acadèmic

Bellaterra (Cerdanyola del Vallès), 17 de febrer de 2017



## CONVOCATÒRIA D'AVALUACIÓ DE L'ACTIVITAT DOCENT DEL PROFESSORAT CONTRACTAT AGREGAT INTERÍ DE LA UAB PER OPTAR AL RECONeixEMENT DE L'ACTIVITAT DE DOCÈNCIA

D'acord amb el que recull l'article 72 de la Llei d'universitats de Catalunya (LUC), la [Convocatòria de l'any 2017](#) per a l'emissió de la certificació dels informes de reconeixement de l'activitat de docència (per a períodes de cinc anys) del professorat agregat interí de les universitats públiques de Catalunya (AQU Catalunya), la [Guia d'avaluació de l'activitat docent del professorat de la Universitat Autònoma de Barcelona](#) (aprovada pel Consell de Govern en data de 14 de març de 2012) i la resta de normativa aplicable, s'obre la convocatòria extraordinària d'avaluació de l'activitat docent dels períodes meritats fins al 31 de desembre de 2016 per a l'obtenció del reconeixement de l'activitat docent.

### 1. Professorat destinatari de la convocatòria

- Aquesta convocatòria està destinada al professorat de la UAB contractat en actiu i amb dedicació a temps complet o, per a les àrees de ciències de la salut, amb plaça vinculada i dedicació equiparada a temps complet, amb la categoria d'agregat interí.

Aquest professorat ha de complir els requisits següents:

- Estar en disposició de sol·licitar, el 31 de desembre de 2016, l'avaluació d'un període de cinc cursos acadèmics d'activitat docent universitària.
  - D'acord amb el que estableix el [Decret 405/2006](#), «per al còmput dels cinc anys d'activitat docent, els períodes de docència prestats a temps parcial comptabilitzaran un 50 % de la durada del període».
  - L'avaluació abasta períodes mínims de cinc cursos acadèmics. El professor pot seleccionar, entre els deu cursos acadèmics anteriors a la sol·licitud d'avaluació, els cinc cursos per als quals demana ser avaluat.
  - No es pot sol·licitar l'avaluació d'un curs acadèmic anterior a un curs que ja ha estat reconegut.
  - En el cas del professorat que opta per primer cop a l'avaluació es poden presentar diferents períodes per tal d'avaluar tot l'expedient docent.
- Tenir una docència mínima del 50 % de la docència estipulada en el [Model de dedicació docent de la UAB](#), després de les reduccions docents eventuais que apareguin en el pla docent personal. En tot cas, durant el període avaluat, el còmput total d'hores de docència neta impartida abans d'aplicar les reduccions mai no pot ser inferior a 30 crèdits ECTS. En el cas de professorat d'àrees de ciències de la salut amb plaça vinculada i dedicació equiparada a temps complet, els líndars anteriors s'han de multiplicar per 0,75.

### 2. Procés general de l'avaluació de l'activitat docent

#### FASE 1. SOL·LICITUD

- El professorat té fins al 7 d'abril de 2017 per lliurar la sol·licitud i l'informe de l'activitat docent al Registre General de la UAB, al punt de registre dels centres o al registre electrònic de la UAB (<http://www.uab.cat/seuelectronica>, es requereix el certificat reconegut de signatura electrònica) o per qualsevol dels procediments previstos a l'article 16 de la Llei 39/2015, d'1 d'octubre, del procediment administratiu comú de les administracions públiques. La documentació dels mèrits docents s'ha de presentar en el format que es preveu en la [Guia d'avaluació de l'activitat docent del professorat de la Universitat Autònoma de Barcelona](#).
- El professorat interessat que no hagi rebut l'informe de l'activitat docent pot contactar amb l'Oficina de Qualitat Docent ([ogd.avaluacio@uab.cat](mailto:ogd.avaluacio@uab.cat)) per sol·licitar-lo.
- El professorat ha de verificar, esmenar —si escau— i traslladar el període que vol avaluar a la sol·licitud i a l'informe de l'activitat docent.



- El professorat ha de verificar les dades de docència rebudes (hores de docència reconeguda, tipus d'assignatures, direcció de treballs, activitats formatives de millora i d'innovació docent, estades Erasmus, etc.) i traslladar-les a la sol·licitud i a l'informe de l'activitat docent.
  - En cas que no estigui d'acord amb les dades facilitades, cal que justifiqui i acrediti la nova informació.
  - En cas que les dates del *Full de dades personalitzat* coincideixin amb el que es vol avaluar i que les dades siguin correctes, s'ha d'adjuntar i no duplicar la informació.
- El professorat ha d'incorporar a la sol·licitud la resta d'informació requerida (comissions docents, publicacions docents, invitacions d'altres universitats, etc.) i ha d'elaborar l'informe d'autoavaluació.
- En cas de registrar la documentació en suport paper, es requereix que posteriorment s'envii, també, en un únic arxiu en format PDF (incloent-hi la còpia segellada), a: [ogd.avaluacio@uab.cat](mailto:ogd.avaluacio@uab.cat).

## FASE 2. AVALUACIÓ

- Les dades aportades les valoren les [comissions d'avaluació](#) que recomanen la proposta de resolució a la Comissió de Personal Acadèmic, comissió delegada del Consell de Govern.
- La Comissió de Personal Acadèmic emet el judici avaluador i informa el professorat amb valoració inferior a la mínima requerida de la possibilitat de presentar, en el termini de deu dies naturals a comptar de l'endemà de la comunicació, les reclamacions que consideri oportunes.

## FASE 3. RESOLUCIÓ

- La Comissió de Personal Acadèmic, un cop valorades les reclamacions, aprova i publica la proposta de resolució de la convocatòria.
- Contra la resolució de la convocatòria, el professorat pot presentar recurs adreçat a la rectora en el termini d'un mes a partir de l'endemà de la comunicació.
- La Comissió de Personal Acadèmic, abans del 21 de juliol de 2017, trameta a l'[AQU de Catalunya](#) la relació del professorat avaluat per obtenir-ne la certificació.
- Un cop obtinguda la certificació, es lliura al Consell de Govern per tal que pugui traslladar la proposta de reconeixement de l'activitat docent al Consell Social.

S'estableix un reconeixement d'excel·lència per al professorat amb la màxima valoració en tots els indicadors.

Tota la informació sobre aquesta convocatòria, els procediments i els models de documentació que cal adjuntar són accessibles al web de la UAB, a la secció Personal de la UAB > Personal acadèmic i investigador > Convocatòries, nomenaments i cessaments > Avaluació de l'activitat docent > Inici de la tramitació > Professorat agregat interí (convocatòria ordinària).

A efectes de comunicació i de terminis es té en consideració la data de publicació en el web de la UAB.



Francisco José Morente Valero  
President de la Comissió de Personal Acadèmic

Bellaterra (Cerdanyola del Vallès), 17 de febrer de 2017



## CONVOCATÒRIA EXTRAORDINÀRIA D'AVALUACIÓ DE L'ACTIVITAT DOCENT DEL PROFESSORAT CONTRACTAT AGREGAT INTERÍ DE LA UAB PER OPTAR AL RECONeixEMENT DE L'ACTIVITAT DE DOCÈNCIA

D'acord amb el que recull l'article 72 de la Llei d'universitats de Catalunya (LUC), la [Convocatòria extraordinària de l'any 2016](#) per a l'emissió de la certificació dels informes de reconeixement de l'activitat de docència (per a períodes de cinc anys) del professorat agregat interí de les universitats públiques de Catalunya (AQU Catalunya), la [Guia d'avaluació de l'activitat docent del professorat de la Universitat Autònoma de Barcelona](#) (aprovada pel Consell de Govern en data de 14 de març de 2012) i la resta de normativa aplicable, s'obre la convocatòria extraordinària d'avaluació de l'activitat docent dels períodes meritats fins al 31 de desembre de 2015 per a l'obtenció del reconeixement de l'activitat docent.

### 1. Professorat destinatari de la convocatòria

- Aquesta convocatòria està destinada al professorat de la UAB contractat en actiu i amb dedicació a temps complet o, per a les àrees de ciències de la salut, amb plaça vinculada i dedicació equiparada a temps complet, amb la categoria d'agregat interí.

Aquest professorat ha de complir els requisits següents:

- Estar en disposició de sol·licitar, el 31 de desembre de 2015, l'avaluació d'un període de cinc cursos acadèmics d'activitat docent universitària.
  - D'acord amb el que estableix el [Decret 405/2006](#), «per al còmput dels cinc anys d'activitat docent, els períodes de docència prestats a temps parcial comptabilitzaran un 50 % de la durada del període».
  - L'avaluació abasta períodes mínims de cinc cursos acadèmics. El professor pot seleccionar, entre els deu cursos acadèmics anteriors a la sol·licitud d'avaluació, els cinc cursos per als quals demana ser avaluat.
  - No es pot sol·licitar l'avaluació d'un curs acadèmic anterior a un curs que ja ha estat reconegut.
  - En el cas del professorat que opta per primer cop a l'avaluació es poden presentar diferents períodes per tal d'avaluar tot l'expedient docent.
- Tenir una docència mínima del 50 % de la docència estipulada en el [Model de dedicació docent de la UAB](#), després de les reduccions docents eventuals que apareguin en el pla docent personal. En tot cas, durant el període avaluat, el còmput total d'hores de docència neta impartida abans d'aplicar les reduccions mai no pot ser inferior a 30 crèdits ECTS. En el cas de professorat d'àrees de ciències de la salut amb plaça vinculada i dedicació equiparada a temps complet, els llindars anteriors s'han de multiplicar per 0,75.

### 2. Procés general de l'avaluació de l'activitat docent

#### FASE 1. SOL·LICITUD

- El professorat té fins al 7 d'abril de 2017 per lliurar la sol·licitud i l'informe de l'activitat docent al Registre General de la UAB, al punt de registre dels centres o al registre electrònic de la UAB (<http://www.uab.cat/seuelectronica>) es requereix el certificat reconegut de signatura electrònica) o per qualsevol dels procediments previstos a l'article 16 de la Llei 39/2015, d'1 d'octubre, del procediment administratiu comú de les administracions públiques. La documentació dels mèrits docents s'ha de presentar en el format que es preveu en la [Guia d'avaluació de l'activitat docent del professorat de la Universitat Autònoma de Barcelona](#).
- El professorat que disposi de proposta favorable de la Universitat i que opti al reconeixement del mateix període, ha de presentar una sol·licitud en la qual demani que es recuperin l'informe i les valoracions prèvies.
- El professorat interessat que no hagi rebut l'informe de l'activitat docent pot contactar amb l'Oficina de Qualitat Docent ([ogd.avaluacio@uab.cat](mailto:ogd.avaluacio@uab.cat)) per sol·licitar-lo.

- El professorat ha de verificar, esmenar —si escau— i traslladar el període que vol avaluar a la sol·licitud i a l'informe de l'activitat docent.
- El professorat ha de verificar les dades de docència rebudes (hores de docència reconeguda, tipus d'assignatures, direcció de treballs, activitats formatives de millora i d'innovació docent, estades Erasmus, etc.) i traslladar-les a la sol·licitud i a l'informe de l'activitat docent.
  - En cas que no estigui d'acord amb les dades facilitades, cal que justifiqui i acrediti la nova informació.
  - En cas que les dades del *Full de dades personalitzat* coincideixin amb el que es vol avaluar i que les dades siguin correctes, s'ha d'adjuntar i no duplicar la informació.
- El professorat ha d'incorporar a la sol·licitud la resta d'informació requerida (comissions docents, publicacions docents, invitacions d'altres universitats, etc.) i ha d'elaborar l'informe d'autoavaluació.
- En cas de registrar la documentació en suport paper, es requereix que posteriorment s'envii, també, en un únic arxiu en format PDF (incloent-hi la còpia segellada), a [qqd.avaluacio@uab.cat](mailto:qqd.avaluacio@uab.cat).

## FASE 2. AVALUACIÓ

- Les dades aportades les valoren les [comissions d'avaluació](#), que recomanen la proposta de resolució a la Comissió de Personal Acadèmic, comissió delegada del Consell de Govern.
- El professorat ha de verificar les dades de docència rebudes (hores de docència reconeguda, tipus d'assignatures, direcció de treballs, activitats formatives de millora i d'innovació docent, estades Erasmus, etc.) i traslladar-les a la sol·licitud i a l'informe de l'activitat docent.

## FASE 3. RESOLUCIÓ

- La Comissió de Personal Acadèmic, un cop valorades les reclamacions, aprova i publica la proposta de resolució de la convocatòria.
- Contra la resolució de la convocatòria, el professorat pot presentar recurs adreçat a la rectora en el termini d'un mes a partir de l'endemà de la comunicació.
- La Comissió de Personal Acadèmic, abans del 21 de juliol de 2017, trameta a l'[IAQU de Catalunya](#) la relació del professorat avaluat per obtenir-ne la certificació.
- Un cop obtinguda la certificació, es lliura al Consell de Govern per tal que pugui traslladar la proposta de reconeixement de l'activitat docent al Consell Social.

S'estableix un reconeixement d'excel·lència per al professorat amb la màxima valoració en tots els indicadors.

Tota la informació sobre aquesta convocatòria, els procediments i els models de documentació que cal adjuntar són accessibles al web de la UAB, a la secció > Personal acadèmic i investigador > Convocatòries, nomenaments i cessaments > Avaluació de l'activitat docent > Inici de la tramitació > Professorat agregat interí (convocatòria extraordinària).

A efectes de comunicació i de terminis es té en consideració la data de publicació en el web de la UAB.

  
Francisco José Morente Valero  
President de la Comissió de Personal Acadèmic

Bellaterra (Cerdanyola del Vallès), 17 de febrer de 2017

## Annex 2. Comunicació de reconeixement de qualitat docent

Benvolguda professora;

Com saps, s'està finalitzant el procés d'avaluació de l'activitat docent del professorat dins les diferents convocatòries del tram docent desenvolupades al llarg de 2017.

Amb aquest escrit volem reconèixer la qualificació màxima que has obtingut en tots i cadascun dels indicadors que s'utilitzen per a les valoracions en el període: 11/29/2010 a 12/4/2015.

Des de la institució volem fer-te arribar la nostra felicitació i el nostre més que ben merescut agraïment. Que, malgrat les grans dificultats que pateix la universitat pública, la UAB compti amb persones que mostren aquest grau de compromís amb la docència és un motiu d'orgull i d'exemple per a tota la comunitat.

Ben cordialment,

Francisco José Morente Valero  
Vicerector de Personal Acadèmic

Josep Ros Badosa  
Vicerector de Programació Acadèmica  
i de Qualitat

Bellaterra (Cerdanyola del Vallès), 22 de gener de 2018.

### Annex 3. Model d'informació sobre participació i resultats

Departament de/d'	nom	optra	Dedicació docent	Autoavaluació	Desen Professional	Aval Responsables acad	Satisfacció estudiants	Proposta	Periode_inici	Periode_fi
		no								
		si	A B C	FAV C	AP				16/09/2011	15/09/2016
		si	A C B	FAV B	AP				22/04/2011	24/04/2016
		si	A B B	FAV B	AP				12/08/2011	11/08/2016
		si	A A B	FAV A	AP				15/09/2011	16/09/2016
		no								
		no								
		si	A A B	FAV B	AP				16/09/2010	15/09/2015
		no								
		no								
		si	C B D	FAV B	AN				01/12/2006	30/11/2011
		si	B B C	FAV B	AP				01/12/2011	30/11/2016
		no								
		no								
		no								

### Annex 4. Document de suport de la sessió de constitució i formació de les comissions d'avaluació (14.4.2015)

Aquest document es pot consultar a:

<https://www.uab.cat/doc/PresentacioComissionsAvaluacio201315>

## Annex 5. Resultats desglossats segons la variable «sexe»

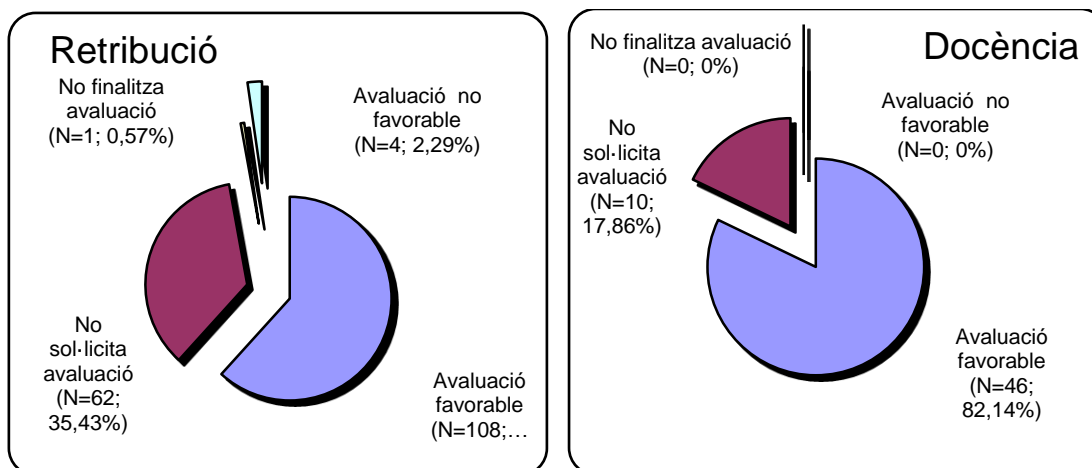
### 5.1. Dades de participació segons la variable «sexe»

Taula A.1. Dades de participació del conjunt de totes les convocatòries i per sexe

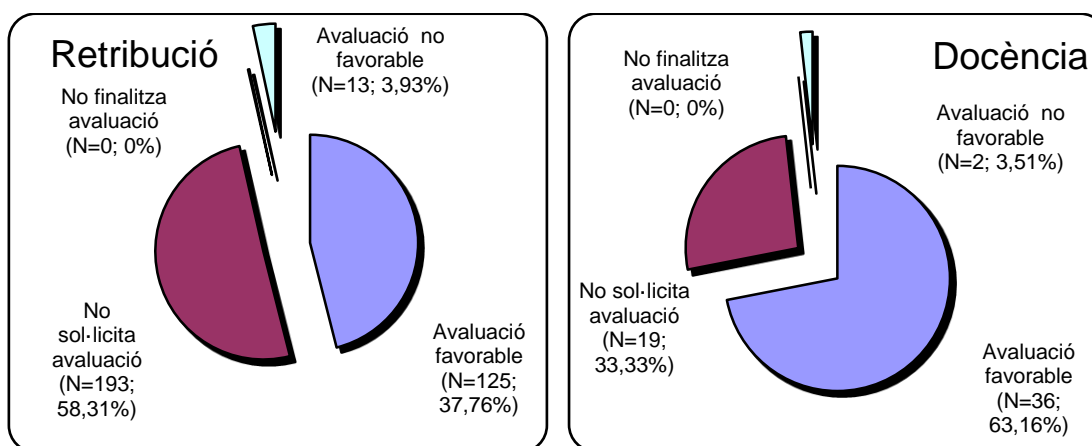
Concepte	Conjunt		Dones		Homes	
	Nombre	%	Nombre	%	Nombre	%
Informats	620		231		389	
No presenten la sol·licitud	285	46	72	44	213	56
Presentats	335 (54%) <sup>1</sup>	100	159 (68%) <sup>1</sup>	<b>100</b>	176 (45%) <sup>1</sup>	<b>100</b>
Avaluats	334	99	158	99,5	176	100
Avaluats favorablement	315	94	154	97	161	91,5
Avaluats desfavorablement	19	5	4	2,5	15	8,5

<sup>1</sup> Percentatge de participació respecte al total de professorat que ha estat informat.

Gràfiques A.1. Distribució segons opta a retribució o docència pel col·lectiu de **dones**



Gràfiques A.2. Distribució segons opta a retribució o docència pel col·lectiu d'**homes**



Taula A.2. PDI funcionari, per sexe

Concepte	Conjunt		Dones		Homes	
	Nombre	%	Nombre	%	Nombre	%
Informats	425		140		285	
No presenten la sol·licitud	235	55	68	48	186	65
Presentats	190 (44 %) <sup>1</sup>	100	87 (62 %) <sup>1</sup>	<b>100</b>	103 (36 %) <sup>1</sup>	<b>100</b>
Avaluats	189	99	86	99	103	100
Avaluats favorablement	174	91	83	95,5	91	88
Avaluats desfavorablement	15	8	3	3,5	12	11,6

<sup>1</sup> Percentatge de participació respecte al total de professorat que ha estat informat.

Taula A.3. PDI contractat, per sexe

Concepte	Conjunt		Dones		Homes	
	Nombre	%	Nombre	%	Nombre	%
Informats	195		91		104	
No presenten la sol·licitud	50	26	19	20	31	30
Presentats	145 (74 %) <sup>1</sup>	100	72 (79 %) <sup>1</sup>	<b>100</b>	73 (70 %) <sup>1</sup>	<b>100</b>
Avaluats	145	100	72	100	73	100
Avaluats favorablement	141	97	71	98,6	70	96
Avaluats desfavorablement	4	3	1	1,4	3	4

<sup>1</sup> Percentatge de participació respecte al total de professorat que ha estat informat.

Taula A.4. Professorat que pot optar de nou a la convocatòria actual, per sexe

Concepte	Conjunt		Dones		Homes	
	Nombre	%	Nombre	%	Nombre	%
Informats	369		163		206	
No presenten la sol·licitud	89	36	45	33	74	37
Presentats	280 (76 %) <sup>1</sup>	100	135 (66 %) <sup>1</sup>	<b>100</b>	145 (63 %) <sup>1</sup>	<b>100</b>
Avaluats	280	99	135	100	145	99
Avaluats favorablement	269	97	133	97	136	97
Avaluats desfavorablement	11	3	2	3	9	2,5

<sup>1</sup> Percentatge de participació respecte al total de professorat que ha estat informat.

Taula A.5. Professorat que va poder optar-hi a la convocatòria anterior, per sexe

Concepte	Conjunt		Dones		Homes	
	Nombre	%	Nombre	%	Nombre	%
Informats	251		68		183	
No presenten la sol·licitud	196	78	43	63	139	76
Presentats	55 (22 %) <sup>1</sup>	<b>100</b>	24 (35 %) <sup>1</sup>	<b>100</b>	31 (17 %) <sup>1</sup>	<b>100</b>
Avaluats	54	98	23	96	31	100
Avaluats favorablement	46	83	21	87,6	25	80,6
Avaluats desfavorablement	8	14	2	8,4	6	19,4

<sup>1</sup> Percentatge de participació respecte al total de professorat que ha estat informat.



## 5.2. Dades d'assignació de les valoracions segons la variable «SEXE»

Taules A.6. i A.7. Resultats de l'assignació de les valoracions dels indicadors, segons la variable «sexe». Freqüències i percentatges (N = 308)

Indicador (freqüències)	Assignació A		Assignació B		Assignació C		Assignació D	
	Conjunt	Dona	Conjunt	Dona	Conjunt	Dona	Conjunt	Dona
		Home		Home		Home		Home
1. Dedicació docent	111	54	172	87	25	12	0	0
		57		85		13		0
2. Autoavaluació del professorat	109	59	138	73	54	17	7	4
		50		65		37		3
3. Desenvolupament professional	47	25	153	89	92	36	16	3
		22		64		56		13
5. Satisfacció de l'alumnat	47	28	150	80	110	45	1	0
		19		70		65		1

Indicador (percentatges)	Assignació A		Assignació B		Assignació C		Assignació D	
	Conjunt	Dona	Conjunt	Dona	Conjunt	Dona	Conjunt	Dona
		Home		Home		Home		Home
1. Dedicació docent	36,0	35,3	55,8	56,9	8,1	7,8	0	0
		36,8		54,8		8,4		0
2. Autoavaluació del professorat	35,4	38,6	44,8	47,7	17,5	11,1	2,8	2,6
		32,3		41,9		23,9		1,9
3. Desenvolupament professional	15,3	16,3	49,6	58,2	29,8	23,5	5,2	2,0
		14,2		41,3		36,1		8,4
5. Satisfacció de l'alumnat	15,3	18,3	48,7	52,3	35,7	29,4	0,3	0
		12,3		45,2		41,9		0,6

Taules A.8 i A.9. Resultats de l'assignació de les valoracions dels indicadors, segons la variable «sexe», per al col·lectiu del professorat funcionari.  
Freqüències i percentatges (N = 189)

Indicador (freqüències)	Assignació A		Assignació B		Assignació C		Assignació D	
	Conjunt	Dona	Conjunt	Dona	Conjunt	Dona	Conjunt	Dona
		Home		Home		Home		Home
1. Dedicació docent	72	35 37	109	51 58	8	0 8	0	0 0
2. Autoavaluació del Professorat	62	30 32	86	43 43	36	11 25	5	2 3
3. Desenvolupament professional	27	16 11	93	51 42	57	18 39	12	1 11
5. Satisfacció de l'alumnat	29	17 12	85	42 43	75	27 48	0	0 0

Indicador (percentatges)	Assignació A		Assignació B		Assignació C		Assignació D	
	Conjunt	Dona	Conjunt	Dona	Conjunt	Dona	Conjunt	Dona
		Home		Home		Home		Home
1. Dedicació docent	38,1	40,7 35,9	57,7	59,3 56,3	4,2	0 7,8	0	0 0
2. Autoavaluació del professorat	32,8	34,9 31,1	45,5	50,0 41,7	19,0	12,8 24,3	2,6	2,3 2,9
3. Desenvolupament professional	14,3	18,6 10,7	49,2	59,3 40,8	30,1	20,9 37,9	6,3	1,2 10,7
5. Satisfacció de l'alumnat	15,3	19,8 11,7	45,0	48,8 41,7	39,7	31,4 46,6	0	0 0

Taules A.10 i A.11. Resultats de l'assignació de les valoracions dels indicadors, segons la variable «sexe», per al col·lectiu del PDI contractat.

Freqüències i percentatges (N = 119)

Indicador (freqüències)	Assignació A		Assignació B		Assignació C		Assignació D	
	Conjunt	Dona	Conjunt	Dona	Conjunt	Dona	Conjunt	Dona
		Home		Home		Home		Home
1. Dedicació docent	39	19	63	36	17	12	0	0
		20		27		5		0
2. Autoavaluació del professorat	47	29	52	30	18	6	2	2
		18		22		12		0
3. Desenvolupament professional	20	9	60	38	35	18	4	2
		11		22		17		2
5. Satisfacció de l'alumnat	18	11	65	38	35	18	1	0
		7		27		17		1

Indicador (percentatges)	Assignació A		Assignació B		Assignació C		Assignació D	
	Conjunt	Dona	Conjunt	Dona	Conjunt	Dona	Conjunt	Dona
		Home		Home		Home		Home
1. Dedicació docent	32,8	28,4	52,9	53,7	14,3	17,9	0	0
		38,5		51,9		9,6		0
2. Autoavaluació del professorat	39,5	43,3	43,7	44,8	15,1	9,0	1,7	3,0
		34,6		42,3		23,1		0
3. Desenvolupament professional	16,8	13,4	50,4	56,7	29,4	26,9	3,4	3,0
		21,2		42,3		32,7		3,8
5. Satisfacció de l'alumnat	15,1	16,4	54,6	56,7	29,4	26,9	0,8	0
		13,5		51,9		32,7		1,9

Taules A.12 i A.13. Resultats de l'assignació de les valoracions dels indicadors, segons la variable «sexe», per al col·lectiu del professorat que pot optar-hi per primer cop. Freqüències i percentatges (N = 260)

Indicador (freqüències)	Assignació A		Assignació B		Assignació C		Assignació D	
	Conjunt	Dona	Conjunt	Dona	Conjunt	Dona	Conjunt	Dona
		Home		Home		Home		Home
1. Dedicació docent	101	48	137	72	22	12	0	0
		53		65		10		0
2. Autoavaluació del professorat	96	53	122	63	38	13	4	3
		43		59		25		1
3. Desenvolupament professional	43	21	135	79	73	30	9	2
		22		56		43		7
5. Satisfacció de l'alumnat	41	24	132	73	86	35	1	0
		27		59		51		1

Indicador (percentatges)	Assignació A		Assignació B		Assignació C		Assignació D	
	Conjunt	Dona	Conjunt	Dona	Conjunt	Dona	Conjunt	Dona
		Home		Home		Home		Home
1. Dedicació docent	38,8	36,4	52,7	54,5	8,5	9,1	0	0
		41,4		50,8		7,8		0
2. Autoavaluació del professorat	36,9	40,2	46,9	47,7	14,6	9,8	1,5	2,3
		33,6		46,1		19,5		0,8
3. Desenvolupament professional	16,5	15,9	51,9	59,8	28,1	22,7	3,4	1,5
		17,2		43,8		33,6		5,5
5. Satisfacció de l'alumnat	15,8	18,2	50,8	55,3	33,0	26,5	0,4	0
		13,3		46,1		39,8		0,8

Taules A.14 i A.15. Resultats de l'assignació de les valoracions dels indicadors, segons la variable «sexe», per al col·lectiu del professorat que hi ha pogut optar anteriorment. Freqüències i percentatges (N=48)

Indicador (freqüències)	Assignació A		Assignació B		Assignació C		Assignació D	
	Conjunt	Dona	Conjunt	Dona	Conjunt	Dona	Conjunt	Dona
		Home		Home		Home		Home
1. Dedicació docent	10	6	35	15	3	0	0	0
		4		20		3		0
2. Autoavaluació del professorat	13	6	16	10	16	4	3	1
		7		6		12		2
3. Desenvolupament professional	4	4	18	13	19	6	7	1
		0		17		13		6
5. Satisfacció de l'alumnat	6	4	18	7	24	10	0	0
		2		11		14		0

Indicador (percentatges)	Assignació A		Assignació B		Assignació C		Assignació D	
	Conjunt	Dona	Conjunt	Dona	Conjunt	Dona	Conjunt	Dona
		Home		Home		Home		Home
1. Dedicació docent	20,8	28,6	72,9	71,4	6,2	0	0	0
		14,8		74,1		11,1		0
2. Autoavaluació del professorat	27,1	28,6	33,3	47,6	33,3	19,0	6,3	4,8
		25,9		22,2		44,4		7,4
3. Desenvolupament professional	8,3	19,0	37,5	47,6	39,6	28,6	14,5	4,8
		0		29,6		48,1		22,2
5. Satisfacció de l'alumnat	12,5	19,0	37,5	33,3	50,0	47,6	0	0
		7,4		40,7		51,9		0

