

# UAB

Universitat Autònoma  
de Barcelona



# BENVINGUTS



## Taula de contingut

Signatura electrònica .....	2
Procediments legals del personal extracomunitari.....	2
Permís de residència i treball per a investigadors .....	2
Autorització de residència amb excepció de l'autorització de treball .....	3
Procediments legals del personal comunitari (UE i la resta d'Estats part a l'Acord sobre l'Espai Econòmic Europeu) .....	3
Número d'afiliació a la Seguretat Social (NUSS) o número d'afiliació (NAF) .....	4
Impostos .....	7
Empadronament .....	7
Sistema de sanitat pública.....	7
Idiomes UAB .....	8
Lloguers temporals UAB .....	8

## Signatura electrònica

Per a qualsevol tràmit/sol·licitud és necessari disposar de signatura electrònica; per això recomanem que aconseguir-ne una sigui un dels primers passos.

En el cas que la persona tingui prevista una visita a Barcelona es pot obtenir el certificat IdCAT de forma gratuïta accedint al [web d'IdCAT](#). Un cop emplenat el formulari cal anar presencialment a l'OAMR (Oficina d'Assistència en Matèria de Registre), situada a l'edifici Rectorat, sol·licitant [cita prèvia](#), o a qualsevol dels [ajuntaments i oficines d'atenció ciutadana de Catalunya](#).

Si el desplaçament previ no és factible no serà possible validar el certificat IdCAT. En aquest cas hi ha alternatives amb altres certificats; per exemple, el certificat de la [Fàbrica Nacional de Moneda i Timbre](#) té l'opció de validar-se a distància.

## Procediments legals del personal extracomunitari

### Permís de residència i treball per a investigadors

Està regulat a l'article 72 de la Llei 14/2013, de 27 de setembre, de suport als emprenedors i la seva internacionalització.

Comporta el **pagament** d'una **taxa** per part del departament.

Procediment:

- Investigador/a a Espanya en situació regular
  - [Tràmit per part de l'International Support Service](#).
  - [El departament aprova el pagament de la taxa](#).
  - Sol·licitud per mitjans electrònics a la Unitat de Grans Empreses.
- Investigador/a al país d'origen
  - [Tràmit per part de l'empresa](#).
  - [El departament aprova el pagament de la taxa](#).
  - Sol·licitud per mitjans electrònics a la Unitat de Grans Empreses.
  - [Amb l'autorització, l'investigador o la investigadora s'ha de desplaçar a una oficina consular espanyola en un temps àgil](#).

[Permet tramitar](#) un permís de residència i treball de [manera conjunta per a familiars](#). És **recomanable** en casos en què l'investigador o la investigadora es **desplaci amb familiars**, sempre que el **departament aprovi el pagament de les taxes corresponents**.

Per a més informació i tràmits adreceu-vos a [international.support@uab.cat](mailto:international.support@uab.cat).

## Autorització de residència amb excepció de l'autorització de treball

Està regulada a l'article 117 del Reial decret 557/2011, de 20 d'abril, pel qual s'aprova el Reglament de la Llei orgànica 4/2000.

**No comporta el pagament de taxa.**

Procediment:

- Investigador/a a Espanya en situació regular
  - Tràmit per part de la persona interessada.
  - Cal sol·licitar una cita a l'Oficina d'Estrangers i presentar la sol·licitud.
- Investigador/a al país d'origen
  - Tràmit per part de la persona interessada.
  - Cal sol·licitar un visat de residència amb excepció de l'autorització de treball a l'oficina consular corresponent.

**Es recomana per a investigadors/es** que són **al país d'origen**, ja que no cal tramitar prèviament l'autorització de treball, i es pot sol·licitar directament el visat a l'oficina consular corresponent.

Es **desaconsella** en el cas de **desplaçaments amb familiars**.

Per a més informació i tràmits adreceu-vos a [international.support@uab.cat](mailto:international.support@uab.cat).

## Procediments legals del personal comunitari (UE i la resta d'Estats part a l'Acord sobre l'Espai Econòmic Europeu)

No requereix cap tràmit legal abans de l'arribada a Espanya.

Per **residir** al país **més de tres mesos** cal registrar-se al Registre Central d'Estrangers, on expediran:

- Un certificat de registre.
- Un número d'identificació per a estrangers (**NIE**), necessari per a procediments legals relacionats amb el contracte de treball.

Per obtenir el **certificat de registre** s'ha de demanar **cita prèvia** en una **comissaria de la Policia Nacional** seguint aquestes [instruccions](#).

Documents necessaris:

- Dues còpies del formulari de registre [EX18](#), segons aquestes [instruccions](#).
- Original i còpia del passaport o del document d'identitat del país d'origen vigent.
- Una carta d'RH amb els detalls del contracte (l'expedeix Recursos Humans; per fer-ho demanaran que s'hagi concertat cita prèvia amb la policia).
- [Taxa model 790, codi 012](#): Opció < Certificat de registre de resident comunitari o targeta de residència de familiar d'un ciutadà de la Unió.
- Document d'[empadronament](#).

Per a més informació i tràmits adreceu-vos a [international.support@uab.cat](mailto:international.support@uab.cat).

## Número d'afiliació a la Seguretat Social (NUSS) o número d'afiliació (NAF)

La Seguretat Social és un sistema públic de protecció davant de situacions de malaltia, invalidesa, desocupació, vellesa, accidents laborals, maternitat o pèrdua de sustentació de la família. Abans de l'inici de l'activitat laboral, la UAB us dona d'alta a la Seguretat Social i per això és necessari disposar del NUSS/NAF, número que identifica la persona en les seves relacions amb la Seguretat Social.

En cas que ja se sigui titular d'un **NUSS/NAF**, **aquest ha d'estar associat al NIE**. Si la persona interessada va tramitar el NUSS/NAF sense tenir el NIE i està associat al passaport, és el/la titular qui ha de tramitar el canvi, [telemàticament](#), perquè es pugui fer una alta a aquest NUSS.

Si no es té NUSS/NAF és la **Unitat de Personal Acadèmic i Contractació (UPAC)** qui ha de **fer el tràmit**, prèviament a la incorporació. Per fer-ho, es requereix el document [TA.1](#) emplenat i signat correctament.

Instruccions per emplenar el document TA.1:

- Empleneu tot el formulari en **majúscules**.
- Només s'ha d'**emplenar** el primer paràgraf, «**1. Dades del sol·licitant**»:

SEGURO SOCIAL Y VARIACIÓN DE DATOS

1. DATOS DEL SOLICITANTE

1.1 PRIMER APELLIDO	SEGUNDO APELLIDO	NOMBRE	1.2 SEXO
1.3 TIPO DE DOCUMENTO IDENTIFICATIVO (Marque con una "X")			
D.N.I.:	TARJETA DE EXTRANJERO: <input checked="" type="checkbox"/>	PASAPORTE: <input type="checkbox"/>	1.4 Nº DE DOCUMENTO IDENTIFICATIVO
1.5 NÚMERO DE SEGURIDAD SOCIAL			
FECHA DE NACIMIENTO		NOMBRE DE LA MADRE	
Día: <input type="text"/>	Mes: <input type="text"/>	Año: <input type="text"/>	
LUGAR O MUNICIPIO DE NACIMIENTO		PROVINCIA DE NACIMIENTO	PAÍS DE NACIMIENTO
1.6 GRADO DE DISCAPACIDAD		NACIONALIDAD	1.7 APELLIDO DE SOLTERA (Sólo nacionales Unión Europea excepto España)
1.8 DOMICILIO			
TIPO DE VÍA	NOMBRE DE LA VÍA PÚBLICA	BLOQUE NÚM.	BIS
		ESCAL.	PISO
		PUERTA	C.POSTAL
MUNICIPIO / ENTIDAD DE ÁMBITO TERRITORIAL INFERIOR AL MUNICIPIO			
PROVINCIA			
1.9 DATOS TELEMÁTICOS			
CORREO ELECTRÓNICO <input type="text"/>			
ACEPTO ENVÍO COMUNICACIONES INFORMATIVAS DE LA SEGURIDAD SOCIAL SI <input type="checkbox"/> NO <input type="checkbox"/>			
TELÉFONO MÓVIL <input type="text"/>			

2. DATOS RELATIVOS A LA SOLICITUD (Marque con "X" la opción correcta)

- Al **punt 1.2** cal seleccionar **M** per a **dona** i **H** per a **home**.

- Al **punt 1.3** hi queda marcat «**Targeta d'estranger**» per defecte. Al **punt 1.4** s'ha d'indicar el **número d'identificació d'estranger (NIE)**.

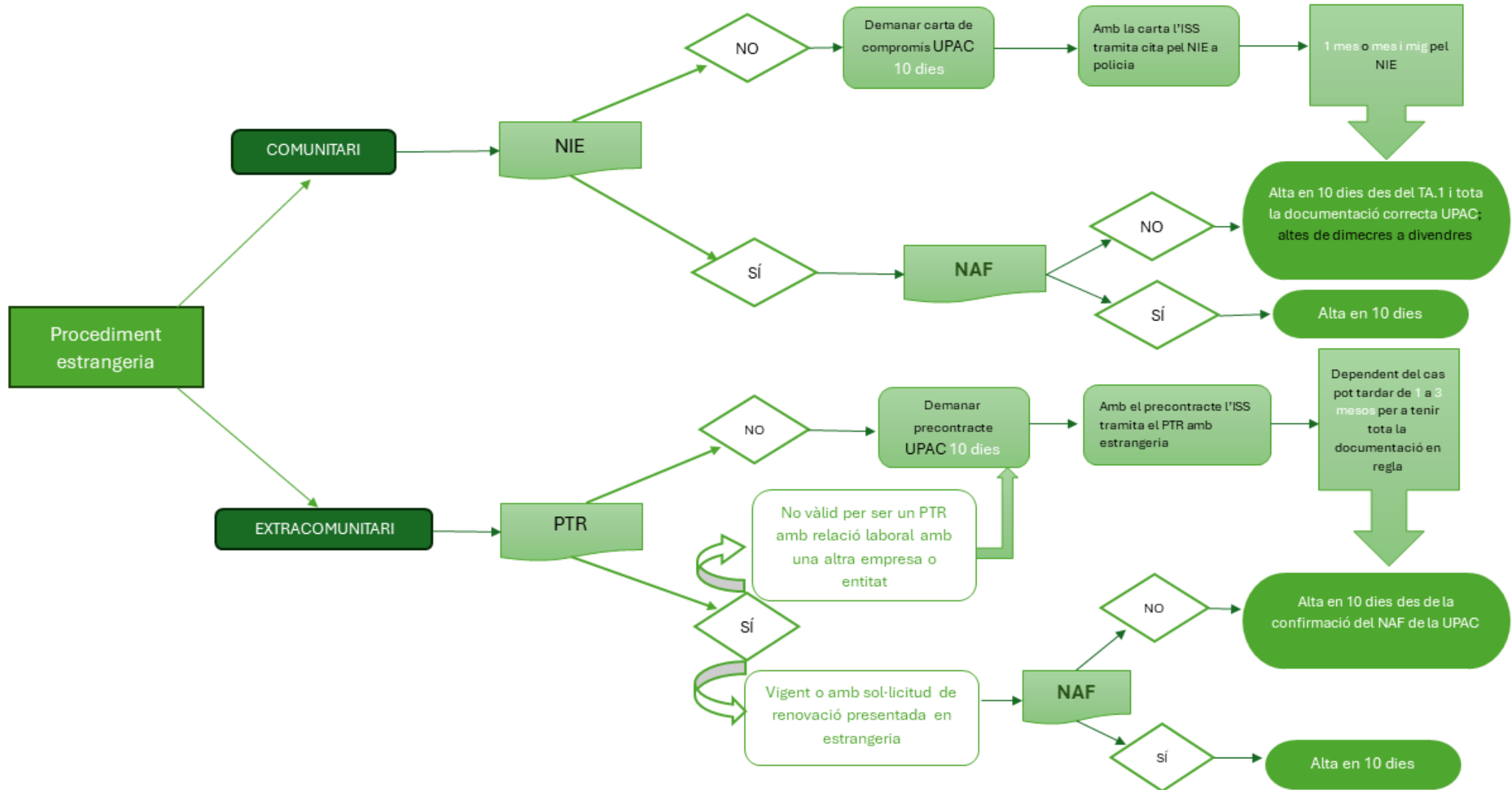
1. DATOS DEL SOLICITANTE

- Signeu al peu d'aquesta pàgina** i indiqueu la data i el lloc (al requadre «Lloc, data i signatura del sol·licitant») amb una **signatura digital vàlida a Espanya** o a mà, amb un **bolígraf blau**, i **escanegeu el document**.

- És **necessari** que s'indiqui una **adreça postal a Espanya**, encara que sigui temporal. Si cal es pot indicar la del departament.
- Les persones comunitàries, obligatòriament, han de marcar «**Sí**» al **punt 1.9**. Sempre que es **marqui «Sí»** en aquesta casella **s'ha d'afegir un telèfon espanyol** al requadre blanc. Només els extracomunitaris poden seleccionar «No» i deixar aquest camp en blanc.

A més, s'ha d'**aportar una còpia del passaport** (s'hi ha d'apreciar clarament la foto i la signatura, i aquesta ha de ser idèntica a la del TA.1 si el document se signa a mà), la **còpia del visat** (si se'n té), la **resolució del permís de treball si és del tipus 14/2013** o la **TIE per totes dues cares en PDF**. En el cas que la **TIE estigui caducada** s'ha d'enviar un justificant que està en procés de renovació.

Per a més informació i tràmits adreceu-vos a [upac.intec@uab](mailto:upac.intec@uab).



## Impostos

Els **treballadors estrangers residents a Espanya**, igual que els nacionals, **estan subjectes** al pagament de l'[impost sobre el rendiment de les persones físiques \(IRPF\)](#). Les empreses practiquen retencions a la nòmina d'acord amb taules que tenen en compte les retribucions del treballador i la seva situació personal i familiar. En el moment de la contractació s'ha d'entregar el model 145 de l'[IRPF](#), degudament emplenat.

Espanya té signats **convenis de doble imposició** amb una [llista de països](#). Aquests tenen per objecte evitar que una renda obtinguda estigui subjecta a l'IRPF i a un impost de la mateixa naturalesa al país d'origen. En cas que s'opti per acollir-se a aquesta casuística s'ha d'entregar el document que justifiqui que es paguen els impostos sobre la renda al país d'origen.

Per a més informació adreceu-vos a [JIRA de consulta a la Unitat de Nòmines](#).

Per a tràmits adreceu-vos al [Portal de Gestions Personals de la Intranet](#).

## Empadronament

Tota persona que visqui a Espanya té l'**obligació d'empadronar-se** al municipi on resideix i obtenir el seu certificat d'empadronament.

Per poder empadronar-se cal establir un domicili, que no és necessari que sigui de propietat; pot ser de lloguer (amb un mínim de sis mesos) o bé la casa d'un familiar o conegut/da.

En cas que sigui necessari l'empadronament urgentment, però encara es resideixi en un allotjament de tipus hostel, es pot sol·licitar una autorització d'empadronament col·lectiu de l'ajuntament que correspongui als propietaris de l'establiment.

Aquest procés es fa en una **oficina d'atenció ciutadana** del municipi on es resideixi, i cal aportar uns quants documents en funció de la vinculació amb la residència.

## Sistema de sanitat pública

Catalunya compta amb un sistema de sanitat pública que ofereix assistència universal a la ciutadania.



Per a la **inscripció** al Servei Català de la Salut (**CatSalut**), cal estar empadronat o empadronada. Un cop feta la inscripció s'expedirà la **targeta sanitària individual** (TSI), què és la que dona accés als centres i serveis del sistema sanitari públic. Aquesta targeta és individual i cada membre de la família n'ha de tenir una de pròpia, amb independència de l'edat que es tingui.

Per poder entrar al **sistema de sanitat pública s'ha d'estar inscrit a la Seguretat Social**. En el cas de no estar-hi inscrit es recomana tenir una assegurança mèdica privada que doni cobertura durant l'estada a Espanya.

## Idiomes UAB

Com a tot Catalunya, la llengua pròpia de la UAB és el català, que comparteix oficialitat amb l'espanyol. Entre un 60 i un 70% de les classes s'imparteixen en català; la resta majoritàriament en espanyol, tot i que any rere any creix l'oferta de cursos en anglès.

A totes les assignatures l'alumnat pot fer els seus treballs i exàmens tant en català com en espanyol, encara que el professorat faci servir l'altra llengua. En alguns cursos, també es pot utilitzar l'anglès, encara que l'assignatura no s'imparteixi en aquesta llengua.

**UAB Idiomes** té més de trenta-cinc anys d'experiència en l'ensenyament de llengües a la Universitat. També acredita i certifica nivells d'acord amb el Marc comú europeu de referència per a les llengües (MERC).

Entre l'extensa oferta educativa hi ha cursos d'**espanyol** i de **català**, amb **descomptes per al personal UAB**.

Per a més informació i tràmits adreceu-vos a [s.llengues.info@uab.cat](mailto:s.llengues.info@uab.cat).

## Lloguers temporals UAB

Accedir al lloguer a la província de Barcelona pot resultar força complicat per als nousvinguts. Actualment, per poder llogar un habitatge és comú demanar un mínim de tres nòmines consecutives per a la tranquil·litat dels propietaris. En els casos en què no es disposa d'aquesta documentació s'estila l'obligació d'abonar una fiança de sis mesos de lloguer a fi de cobrir possibles impagaments.

En cas que es requereixi un habitatge temporal, al campus de la UAB hi ha la possibilitat de llogar apartaments per a dues persones. Pot ser una bona opció per a les persones que necessiten explorar el terreny abans d'instal·lar-se

definitivament al país, o per a les persones que requereixen aquest marge de temps per aconseguir tres nòmines.

Per a més informació i tràmits adreceu-vos a [talent@uab.cat](mailto:talent@uab.cat).