

ESCOLA UNIVERSITÀRIA SALESIANA DE SARRIÀ

Centre adscrit a la
UNIVERSITAT AUTÒNOMA DE BARCELONA

INFORME DE SEGUIMENT de GRAU DEL CURS ACADÈMIC **2012-2013**

GRAU D'ENGINYERIA ELECTRÒNICA INDUSTRIAL I **AUTOMÀTICA**

	Responsable elaboració	Responsable revisió	Responsable aprovació
Càrrec o òrgan	Coordinador de la titulació	Responsable de qualitat	Director
Nom	Miquel Àngel Amer Boixareu	Olga Vendrell Balcells	Carles Rubio García
Data	19/12/2013	29/01/2014	31/01/2014

PRIMERA PART

1.1. DESCRIPCIÓ DE LA TITULACIÓ

Grau d'Enginyeria Electrònica Industrial i Automàtica

Centre: Escola Universitària Salesiana de Sarrià

1.2. INFORMACIÓ PÚBLICA

La *fitxa* de la titulació, accessible des del portal EUSS i UAB, conté tota la informació pública sobre els estudis.

Pàgina titulació web principal EUSS

<http://www.euss.cat/GEI>

Pàgina titulació web UAB

<http://www.uab.cat/servlet/Satellite/estudiar/lIlistat-de-graus/informacio-general/enginyeria-electronica-industrial-i-automatica-grau-eees-1216708251447.html?param1=1232089764776¶m10=5¶m11=10>

Pàgina indicadors SGIQ segons proposta d'AQU

<http://www.euss.cat/indicadorsGEI> i <http://www.euss.cat/indicadorsGraus>

Pàgina SGIQ EUSS

www.euss.cat/SGIQ

1.3. ELABORACIÓ DE L'INFORME

A la portada de aquest document es descriu la persona responsable de l'elaboració de l'informe (coordinador de l'ensenyament).

Segons el procés PC07 del SGIQ, els agents implicats en l'elaboració d'aquest informe son:

Grups d'interès	Forma de participació
Alumnat, professorat i PAS	Debats en la Comissió Interna de Qualitat i en la Comissió Acadèmica
Professorat de la titulacions	Debat en la Comissió de Coordinació de la Titulació o en la Comissió del Màster
Agents externs	Participació en el Patronat de la Fundació Privada Rinaldi
UAB	L'Oficina de Qualitat Docent (OQD) realitza la revisió tècnica de l'Informe anual de Seguiment i Millora de les Titulacions així com de l'Informe global de l'EUSS. En el procés d'elaboració de l'Informe de seguiment de la UAB es considera l'Informe global de l'EUSS.
Agència de Qualitat Universitària	L'Agència de Qualitat Universitària (AQU) rep de l'OQD de la UAB els Informes de Seguiment i Millora de les Titulacions, així com l'informe de seguiment de la UAB. En fa la revisió i elabora els Informes d'Avaluació que retorna a la Universitat.
Equip Directiu	Debat i aprovació de la proposta d'Informe de Seguiment de Centre que s'ha de presentar al Patronat per a la seva aprovació.

SEGONA PART: ESTAT DE LES PROPOSTES DE MILLORA

2.1. ESTAT ACTUAL DE LES MILLORES PROPOSADES EN L'INFORME ANTERIOR

En aquest apartat cal incloure les millores proposades a l'apartat 4 de l'informe anterior, afegint el seu estat actual. Atenció: El 1r any de seguiment no s'ha d'omplir aquest apartat.

Acció	Responsable	Estat actual ⁽¹⁾
1) Donar altres opcions de difusió de la titulació a futurs alumnes: <i>FIRST</i> LEGO League Casal tecnològic adreçat a estudiants de 3er i 4art d'ESO i 1er de batxillerat. Crear vídeos amb intervenció d'empreses i mostrar-ho a les sessions informatives.	PiC / Cap del departament	Implantada
2) Actualitzar l'equipament dels laboratoris, així com redistribuir els espais (AE20, AE26).	Cap del Departament	Implantada
3) Involucrar les empreses en la formació de les competències dels alumnes de quart curs.	Equip directiu / Cap Universitat-empresa	Implantada
4) Potenciar les reunions de coordinació vertical.	Cap d'Estudis / Cap de departament	Implantada
5) Fer un grup adaptat als alumnes que es matriculen a l'octubre amb una versió diferent del calendari i una reducció de crèdits.	Cap d'estudis	Cancel·lada
6) Implantar la tutoria de matrícula a tots els cursos.	Cap d'estudis	Implantada
7) Elaborar dossier amb exercicis senzills per a alumnes de nova matriculació.	Cap d'estudis / departament de formació bàsica	Implantada
8) Revisar el procés d'elaboració de les guies docents.	Comissió acadèmica	Implantada

(1) "implantada, implantada parcialment, pendent, cancel·lada, etc

Comentaris:

1) S'han fet accions diverses de promoció per a cadascun dels punts :

- S'han fet casals d'estiu tecnològics mitjançant conveni amb empresa externa, amb jovent en una àmplia franja d'edats compreses entre 10 i 17 anys. Aprofitant els espais com laboratoris d'electrònica, d'electricitat i d'expressió gràfica.
- S'han fet accions de promoció i informació amb la col·laboració d'alumnes i becaris, com les sessions del Saló de l'Ensenyament, participació de projectistes en mostrar les seves creacions de PFC, i participació d'alumnes en l'elaboració del video corporatiu.
- S'ha creat vídeo corporatiu amb intervenció variada d'agents participatius i espais variats. S'ha pogut mostrar en les sessions informatives diverses: *FIRST* LEGO League, sessions UAB, sessions internes, visites d'empreses.
- L'EUSS ha signat convenis de col·laboració amb Scientia i Educabot, Fundacions privades, sense ànim de lucre, que tenen com objectiu promoure la ciència, la tecnologia, l'enginyeria i les matemàtiques a través de la robòtica, fomentant els valors del treball en equip, la innovació i la cultura de l'esforç. Dins d'aquestes activitats, s'emmarca la competició *FIRST* LEGO League a nivell de Barcelona que ha organitzat l'EUSS per primera vegada, amb una bona acollida i participació

de 48 equips i més de 1000 persones assistents.

2) Al laboratori AE26 s'han canviat els ordinadors per nous, quedant ja el laboratori totalment actualitzat. Al laboratori AE20 s'ha instal·lat una pissarra i un projector, s'ha pogut redistribuir l'espai per poder fer classes de teoria, d'aquesta manera s'aconsegueix repartir més la càrrega del laboratori AE26. De moment es reaprofiten ordinadors que estaven al laboratori AE24 cap a l'AE20, donat que no n'hi havia en aquest últim.

3) S'ha portat a terme la 2a fase de la prova pilot iniciada el curs passat per al millor desenvolupament de les competències transversals dels estudiants en l'anomenat " Enginyering by Doing". S'ha buscat la col·laboració de diverses empreses i s'han fet sessions informatives als alumnes per fomentar encara més la formació professionalitzadora i humana de l'enginyeria, en l'entorn d'una empresa en un període de temps el més llarg possible, per a la consecució i consolidació de competències.

4) S'han fet reunions diverses de coordinació i de departament per vigilar la dependència entre assignatures dels diferents cursos, creant document comú i descrivint les necessitats que pot tenir una assignatura d'un curs posterior respecte una assignatura d'un curs inferior. També s'han revisat els sinòptics de la titulació a l'hora de facilitar les tutories de matrícula.

5) Als alumnes d'aquest col·lectiu se'ls ha fet un seguiment individual a través de les tutories, i s'ha constatat que els resultats han estat bons. La majoria d'alumnes s'han pogut adaptar, amb l'esforç que la seva situació comportava, i molts ho han aprovat tot el primer semestre. També a l'assignatura d'Informàtica se'ls ha iniciat el temari per a ells dins el programa, i en les altres assignatures ha col·laborat el professorat en el procés d'adaptació d'aquest alumnes. Per tant no ha calgut la creació d'un grup especial.

6) La tutoria de matrícula ha estat implantada amb bons resultats que han ajudat al procés de matrícula dels alumnes. Per una banda els tutors personals feien el seguiment per a les matriculacions de segon curs, i per una altra els tutors d'especialitat donaven suport per a la matrícula de 3r i 4t curs. Mitjançant una reunió individual entre alumne i tutor, revisaven i omplien el full de proposta de matrícula amb l'itinerari més adequat per a l'alumne, i el signaven.

7) S'ha fet la col·lecció d'exercicis de matemàtiques i també s'ha recomanat dos llibres, un de matemàtiques i un altre de física, amb recomanacions personalitzades del professorat per al desenvolupament dels problemes durant l'estiu. S'ha ofert als alumnes nous de matrícula del juliol.

8) S'ha establert que la programació de les activitats es pot planificar tant per setmanes com per temes, d'aquesta manera s'ha facilitat l'elaboració de les guies docents.

2.2. RECOMANACIONS DE LES AGÈNCIES D'AVALUACIÓ EXTERNES

En aquest apartat s'han d'incloure, si escau, les recomanacions que les agències d'avaluació incorporen en els informes finals d'avaluació de la titulació:

- de verificació del títol
- d'avaluació de modificació
- de seguiment de l'any anterior

Informe d'avaluació de modificació:

Recomanació	Font	Accions realitzades
Modificar la denominació "Pràctiques externes" ja que aquesta s'ha de reservar per a quan les pràctiques són de caràcter obligatori.	Avaluació de la sol·licitud de modificació de títol oficial (2500263) AQU - 15/04/2013	Es canvia la denominació de "Pràctiques externes" per "Pràctiques professionals".

Informe de seguiment de l'any anterior:

1. Informació pública sobre el desenvolupament operatiu de l'ensenyament.

Recomanació	Font	Accions realitzades
La informació pública no és completa, i es recomana afegir el pla d'acció tutorial.	IAST 28/11/2013	La informació requerida estava disponible en el moment de l'avaluació , i es troba a la plana web de l'EUSS, en l'enllaç següent: http://www.euss.cat/web/portal/ca/continguts/173/pla-d-accio-tutorial-i-d-orientacio-patio.htm
La informació pública no és completa, i es recomana afegir el professorat de la titulació.	IAST 28/11/2013	S'està treballant per fer pública aquesta informació, que actualment està de forma privada i accessible per la comunitat de l'escola.
La informació pública no és completa, i es recomana afegir els recursos d'aprenentatge.	IAST 28/11/2013	La informació requerida estava disponible en el moment de l'avaluació , i es troba a la plana web de l'EUSS, en l'enllaç següent: http://www.euss.cat/web/portal/ca/continguts/95/instal-lacions-de-l-euss.htm
La informació pública no és completa, i es recomana afegir les guies docents.	IAST 28/11/2013	La informació requerida estava disponible en el moment de l'avaluació , i es troba a la plana web de l'EUSS, en l'enllaç següent: http://www.euss.cat/web/portal/ca/ficha-plan-cursos.htm?id=GEl01 Durant el mes de maig de cada curs s'actualitzen, abans de la matrícula del curs vinent.
La informació pública no és completa, i es recomana afegir les pràctiques professionals / professionals.	IAST 28/11/2013	La informació requerida estava disponible en el moment de l'avaluació , i es troba a la plana web de l'EUSS, en l'enllaç següent: http://www.euss.cat/web/portal/ca/continguts/88/practiques-externes.htm
Avançar cap a criteris de major transparència.	IAST 28/11/2013	Es revisarà l'estructura de la web per tal de fer la navegació més àgil.

Comentari: l'informe IAST 28/11/2013 parla de l'Escola Universitària Salesiana de Sarrià com a facultat, quan en realitat és un centre inscrit.

2. Informació pública sobre els indicadors de l'ensenyament.

Recomanació	Font	Accions realitzades
Cal revisar el % d'estudiants de nou ingrés segons el nivell màxim d'estudis dels pares, percentatge d'estudiants segons país de procedència	IAST 28/11/2013	S'està treballant per fer públics tots els indicadors que s'inclouen en aquest informe de seguiment.

Especificar altres metodologies docents com els casos pràctics, seminaris o ABP, entre d'altres	IAST 28/11/2013	S'especifica dins de les guies docents de les assignatures.
Pot resultar d'interès aportar dades sobre els cursos anteriors	IAST 28/11/2013	Aquesta informació es troba a la web pública en l'enllaç que s'assenyala a continuació: En aquest informe ja s'inclouran els que es consideren més rellevants, i en posteriors informes s'augmentarà el nombre d'indicadors disponibles.
Pot resultar d'interès la comparació respecte indicadors del Centre	IAST 28/11/2013	Aquesta informació ja s'incorporava dins de l'informe de Centre. Tot i això, s'està treballant per fer pública aquesta informació que es troba a la web privada. En aquest informe s'adjunta aquesta informació a l'Annex 3, dins de l'informe de centre.
Fer visible la informació habilitant un enllaç des de la pàgina web de la titulació	IAST 28/11/2013	Es treballa per adaptar-se a aquesta petició.

3. Anàlisi valorativa de l'ensenyament i accions de millora.

Recomanació	Font	Accions realitzades
Es troba a faltar l'evolució dels indicadors	IAST 28/11/2013	En aquest informe de seguiment ja es comparen les taxes de graduació, rendiment i abandonament amb les indicades a la memòria de la titulació (taxes verifca).
Es troba a faltar informació sobre les categories del professorat	IAST 28/11/2013	A l'informe del curs 2011-2012 apareix aquest indicador a l'Annex 1 (Percentatge de docència impartida per categoria de professorat – IN009-PE04). En el nostre cas, dins del nostre conveni fins al juliol del 2012 només hi havia una categoria de professorat
Cal que l'autoinforme incorpori l'anàlisi de les especificacions establertes en la memòria verificada	IAST 28/11/2013	Aquesta valoració no es va fer a l'informe perquè no estaven els quatre cursos implementats. En l'informe del curs 2012-2013 ja s'incorpora aquest anàlisi.
Ampliar el pla de millora indicant els objectius a assolir en cadascuna de les accions de millora i, quan sigui possible, definir indicadors o fites per fer-ne el seguiment de la implantació	IAST 28/11/2013	En aquest informe ja s'intenta definir aquestes fites en la mesura del possible.

Comentari: l'informe IAST 28/11/2013 parla de l'Escola Universitària Salesiana de Sarrià com a facultat, quan en realitat és un centre inscrit.

4. Idoneïtat del sistema de garantia de interna de la qualitat (SGIQ) per al seguiment de l'ensenyament.

Recomanació	Font	Accions realitzades
Detallar els agents implicats en el procés d'elaboració de l'informe.	IAST 28/11/2013	S'afegeix l'apartat 1.3 (Elaboració de l'informe) i que inclou els agents implicats segons el nostre sistema de garantia interna de qualitat.
Identificar fites avaluatives en cursos anteriors on es podria evidenciar l'assoliment parcial o total de les competències específiques de l'ensenyament	IAST 28/11/2013	(1)
Incorporar en futurs informes el grau d'implementació del SGIQ i l'adequació dels processos implementats per al seguiment de les titulacions	IAST 28/11/2013	Ja s'incorporen aquests indicadors en aquest informe a l'apartat 3.8.

(1) L'assoliment de les competències específiques es determina dins de cada assignatura i es valora en nivells d'aprenentatge concrets, com consta a les guies docents. A cada curs s'estableixen els resultats d'aprenentatge que cal demostrar per a poder continuar amb les assignatures correlacionades en el curs següent. Així, cadascuna de les àrees de coneixement segueix un itinerari on cada assignatura representa una fita a aconseguir (veure el quadre sinòptic adjunt a l'Annex 2 o l'enllaç <http://www.euss.cat/web/portal/ca/open/1368445724.2ca893d8220611e211815cdc4baeaf24.pdf/Sinoptic%20GEIA-revisat%20mar%C3%A72013.pdf>). A més, en l'optativitat es reflexa aquest assoliment en tant que les competències associades són l'ampliació de competències específiques prèvies.

TERCERA PART: ANÀLISI DEL CURS ACTUAL

3.1: JUSTIFICACIÓ I OBJECTIUS DE LA TITULACIÓ

La justificació, els objectius i les competències que consten a la memòria de la titulació, continuen sent vigents?

		Continuen vigents	Cal una actualització
1	La justificació de la titulació	x	
2	Els objectius de la titulació	x	
3	Les competències de la titulació	x	

Comentaris, suggeriments, línies de millora:

S'ha acabat d'assolir el 4rt curs de grau, i es segueix la línia d'actuació marcada des de l'inici, sense canvis. Amb tots els nous elements de judici es passarà a revisar aquests aspectes.

Pel que fa a la justificació de la titulació segueixen vigents els arguments que es van fixar en la Memòria Acreditada. En aquest sentit, es veu que les assignatures impartides en el Grau d'Enginyeria Electrònica Industrial i Automàtica s'adeqüen a la demanda i que el perfil de formació pretès s'ha acomplert.

Els objectius indicats en la Memòria Acreditada es mantenen, havent comprovat que els recursos de què disposa el centre són adients per el desenvolupament de la titulació. En termes d'equipaments docents (aules i laboratoris) s'han estat millorant a fi d'adaptar-se a les noves necessitats que el Grau requeria, instal·lant equips multimèdia o adaptant els laboratoris a les noves pràctiques i al nombre real d'alumnes. També s'ha aconseguit els compromisos en els recursos de personal, assolint els percentatges desitjats de professors doctors del 52%. A més, es constata que la planificació de la titulació està ben engranada gràcies a l'esforç del centre i del personal en mantenir els mecanismes de coordinació tant vertical (des de 1r curs fins al 4rt curs) com horitzontal (dins de cada curs).

El tercer aspecte a valorar seria si les competències de la titulació s'escauen. Des del punt de vista de les competències específiques es comprova que són coherents amb el perfil de formació que es vol obtenir, i per tant continuen vigents pels propers cursos. Per altra banda, el conjunt de competències transversals es considera que defineixen les habilitats que s'esperen d'un graduat en Enginyeria Electrònica Industrial i Automàtica de l'EUSS, per la qual cosa també es consideren adequades.

Amb tot, després d'haver assolit la implantació completa del grau i de valorar el seu grau d'èxit que considerem satisfactori, es vol acabar de perfilar alguns aspectes de les fitxes de les matèries, i més concretament, fer una revisió de la distribució de les competències transversals a les matèries.

Finalment, també cal valorar si els compromisos presos de taxes de graduació, eficiència i abandonament en la memòria de la titulació s'han acomplert. Tal com es detalla en el punt 3.7. del present informe, les expectatives de la memòria s'han superat satisfactòriament pel que fa a la taxa d'eficiència. Pel que fa a la de graduació, aquesta és inferior al compromís adquirit a la memòria de la titulació, però atès que és el primer any en que s'ha implantat totalment la titulació i el nombre d'alumnes graduats és petit, es preveu que l'any vinent aquesta taxa també s'assolirà. Finalment, la taxa d'abandonament és superior al valor de la memòria de la titulació. En aquest aspecte es proposarà fer un estudi sobre les causes de l'abandonament per tal d'emprendre les accions que es considerin oportunes.

3.2. ENTRADA D'ESTUDIANTS

Valorar si els següents aspectes responen a les característiques de la titulació, prenent com a referent el perfil d'ingrés proposat a la Memòria

		Satisfactori	Suficient, però s'ha de millorar	No satisfactori	Altres valoracions
1	El nombre d'estudiants matriculats de nou ingrés en primer es considera		x		
2	Tenint en compte les característiques particulars d'aquesta titulació, el perfil amb el que accedeixen els nous estudiants es considera	x			
3	La informació que el futur estudiant rep sobre la titulació a través del portal UAB i/o del portal del Centre es considera	x			
4	Les accions que s'han portat a terme per a la difusió de la titulació es considera		x		
5	Les accions d'orientació i acollida d'estudiants realitzades es considera	x			
6	Els sistemes de suport i orientació dels estudiants de nova entrada s'han desenvolupat de manera	x			

MOLT IMPORTANT: Sempre que es qualifiqui l'ítem com a "suficient, però s'ha de millorar" o "no satisfactori" s'han d'indicar propostes de millora. Qualificar l'ítem com "satisfactori" no impedeix que es proposin millores.

Comentaris, suggeriments, propostes de millora:

1 i 4) El nombre total d'alumnes matriculats a la titulació és de 18, sobre un nombre de places ofertades de 40. Tots els alumnes matriculats ho han fet en primera preferència. Aquesta dada pot semblar dolenta en primer terme, però cal fer les següents apreciacions:

- Els dos primers cursos són comuns entre els graus d'electrònica, electricitat i mecànica. Per tant, els costos es reparteixen entre les tres titulacions, i en els dos primers cursos, el número global d'estudiants de les tres titulacions és suficient
- S'han reforçat les accions de promoció de la titulació al llarg d'aquest curs, que s'espera que donin resultats a mig termini.

Tot i això, es proposa continuar amb les accions de promoció de la titulació, incorporant-ne de noves, entre elles, fomentar la participació dels alumnes en alguna competició inter-universitària, visitar centres educatius (o rebre'ls a l'EUSS) i disposar de material promocional de l'EUSS.

Per tot això, es pensa que a mig termini el número d'alumnes de la titulació serà satisfactori.

Glossari:

Perfil dels nous estudiants: Informació sobre els estudiants de nou accés: Vies d'accés; opció escollida; nota de tall; nota mitjana dels estudiants de nova entrada; compaginació d'estudis i treball; altres informacions rellevants sobre els nous matriculats.

Accions de difusió de la titulació: Accions desenvolupades per iniciativa de la pròpia titulació: visites a instituts, actuacions amb estudiants de secundària, participació al Saló de l'Ensenyament...

Accions d'acollida: Accions que es desenvolupen a l'inici del curs acadèmic, enfocades als nous alumnes: sessions d'acollida, estudiants assessors, etc.

Accions d'orientació: Accions d'orientació acadèmica explicatives del programa de la titulació i del seu desenvolupament.

Indicadors relacionats:

Indicador	Descripció	Valor		Tipus
IN001-PC01	Oferta de places	40		Quantitatiu
IN002-PC01	Demanda total	123		Quantitatiu
IN003-PC01	Demanda en primera preferència	18		Quantitatiu
IN001-PS04	Matrícula de nou ingrés	Gènere	Valor	Quantitatiu
		D	3	
		H	14	
		Tots	17	
IN003-PS04	Matrícula total	Dedicació	Valor	Quantitatiu
		Temps parcial	22	
		Temps complet	75	
		Tots	97	
IN008-PC01	Nota de tall de les titulacions de grau	5,00		Quantitatiu
IN005-PC01	Nota mitjana d'accés	Via accés	Valor	Quantitatiu
		0. PAAU	6,01	
		4. FP, CFGS	7,15	
		7. PAAU + Univ	7,51	
		8. FP, CFGS + Univ	5,48	
		Totes	6,51	
IN015-PS04	Crèdits matriculats per estudiant	51,62		Quantitatiu
IN006-PS04	Ràtio de nou ingrés per via d'accés	Via accés	Valor	Percentatge
		0. PAAU	52,94	
		1. Estr + PAAU	0,00	
		10. >40 + exp	0,00	
		11. >45	0,00	
		2. Dipl., Llic.	0,00	
		4. FP, CFGS	23,53	
		5. COU	0,00	
		7. PAAU + Univ	17,65	
		8. FP, CFGS + Univ	5,88	
		9. >25	0,00	
		Totes	100,00	
		IN007-PS04	Ràtio de nou ingrés per nota d'accés	
De 5 a 6	35,29			
De 7 a 8	52,94			
De 9 a 10	11,76			
Totes	100,00			

Per consultar la resta d'indicadors de la titulació, veure Annex1 o accedir a la web d'indicadors del SGIQ de l'EUSS.

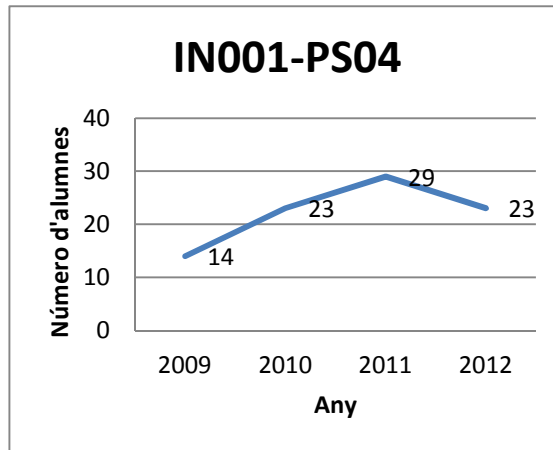


Fig. 1. Evolució de la matrícula de nou ingrés

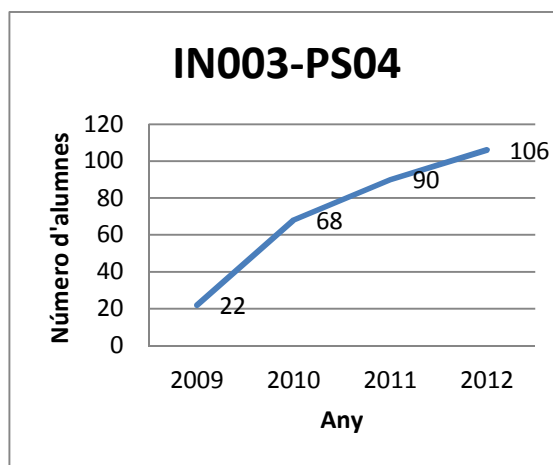


Fig. 2. Evolució de la matrícula total d'alumnes a la titulació.

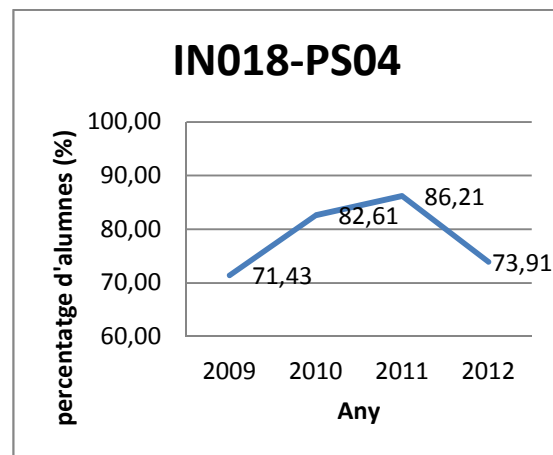


Fig. 3. Evolució del Percentatge d'estudiants de nou ingrés matriculats en primera preferència

3.3. PROFESSORAT

Valorar si la tipologia i la dotació del professorat que imparteix docència a la titulació, prenent en com a referent la proposta feta a la Memòria

		Satisfactori	Suficient, però s'ha de millorar	No satisfactori	Altres valoracions
1	La dotació real de professorat es considera	x			
2	El perfil del professorat es considera	x			
3	La ràtio estudiant/professor de la titulació es considera	x			
4	Els mecanismes establerts per detectar incidències importants relatives a l'acompliment de les obligacions docents del professorat es consideren	x			
5	Globalment el grau d'acompliment de les tasques docents per part del professorat es considera	x			
6	La valoració que els estudiants fan dels professors de la titulació en les enquestes PAAD es considera	x			

MOLT IMPORTANT: Sempre que es qualifiqui l'ítem com a "suficient, però s'ha de millorar" o "no satisfactori" s'han d'indicar propostes de millora. Qualificar l'ítem com "satisfactori" no impedeix que es proposin millores.

Comentaris, suggeriments, propostes de millora:

1) El percentatge de PDI amb la titulació de doctor és del 52%. Aquest percentatge compleix amb el demanat en la legislació vigent. El nombre de PDI equivalent és de 29 persones. Aquest valor es considera satisfactori.

3) La ràtio estudiant/PDI és de 2,86, valor que es considera satisfactori.

6) El grau de satisfacció de l'alumnat amb el professorat és de 7,33, valor que millora l'obtingut en l'informe anterior. La qualitat docent del professorat i el grau d'implicació amb la docència són correctes, cosa que es manifesta en el rendiment acadèmic obtingut pels alumnes considerant el nivell d'entrada d'aquests.

Glossari:

Tipologia del professorat: Informació sobre el professorat que imparteix docència a la titulació: Categoria, % de professors doctors, % d'experts professionals externs.

Enquestes PAAD: Enquestes del Programa d'Avaluació de l'Actuació Docent del professorat de la UAB.

Enquesta semestral, presencial a l'aula, que han de respondre els estudiants al final del període de docència

Hores impartides de docència en aula (H.I.D.A): hores de classe impartides pels professors a l'aula en la titulació .

Indicadors relacionats:

Indicador	Descripció	Valor	Tipus
IN002-PE04	Total de PDI equivalent	29	Quantitatiu
IN017-PS04	Número d'estudiants equivalents	83	Quantitatiu
IN005-PE04	Ràtio d'estudiants per PDI	2,86	Ràtio
IN104-PS06d	Número d'enquestats per enquesta (grau de satisfacció dels estudiants amb la docència)	837	Quantitatiu
IN001-PS06d	Grau de satisfacció dels estudiants amb la docència	7,33	Quantitatiu
IN019-PS08	Número d'hores impartides	7.125,00	Quantitatiu
IN003-PE04	Ràtio de PDI doctor	0,52	Ràtio

Per consultar la resta d'indicadors de la titulació, veure Annex1 o accedir a la web d'indicadors del SGIQ de l'EUSS.

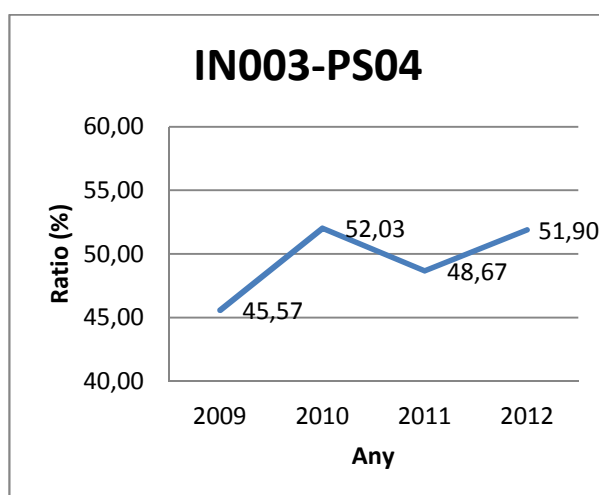


Fig. 4. Evolució del ràtio de PDI doctor.

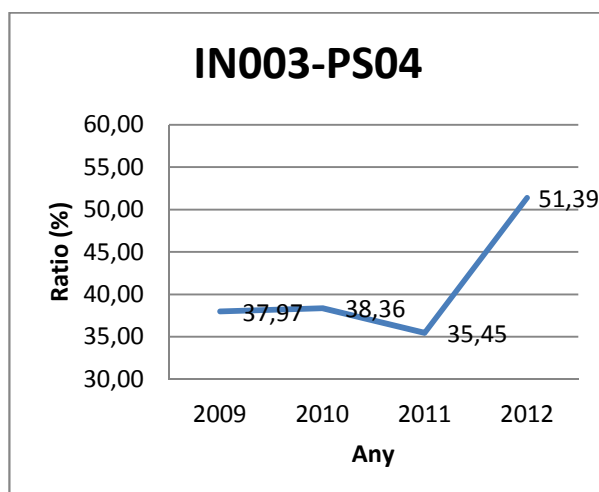


Fig. 5. Evolució del ràtio de PDI acreditat.

3.4. RECURSOS D'APRENTATGE I PERSONAL DE SUPORT

Valorar si els recursos d'aprenentatge disponibles s'adeqüen a les característiques de la titulació

		Satisfactori	Suficient, però s'ha de millorar	No satisfactori	Altres valoracions
1	Les infraestructures i serveis docents s'ajusten al compromís adquirit en la memòria acreditada de forma	x			
2	Els espais i mobiliari de què disposa la titulació per realitzar les activitats d'aprenentatge es consideren		x		
3	Les biblioteques, aules informàtiques, campus virtual i altres serveis de suport necessaris per l'aprenentatge de l'estudiant es consideren	x			
4	El material científic, tècnic, assistencial, artístic, etc., (incloent l'accés a bases de dades, centres documentals) de què disposa la titulació es considera	x			
5	El PAS de suport implicat a la titulació (laborants pels laboratoris docents, encarregats d'activitats especials, etc.) és	x			
6	Globalment, el grau d'acompliment de les tasques assignades al PAS de suport es considera	x			
7	El suport que rep la titulació per part del Centre (gestió acadèmica, consergeria, etc.) es considera	x			

MOLT IMPORTANT: Sempre que es qualifiqui l'ítem com a "suficient, però s'ha de millorar" o "no satisfactori" s'han d'indicar propostes de millora. Qualificar l'ítem com "satisfactori" no impedeix que es proposin millores.

Comentaris, suggeriments, propostes de millora:

1 i 2) Durant aquest curs s'ha completat la renovació dels equips dels laboratoris de la titulació. Paral·lelament a això, s'ha procedit a equipar els laboratoris amb un projector i un ordinador per tal de poder usar-los també per fer explicacions teòriques. També s'ha equipat el laboratori AE20 amb una pissarra de majors dimensions. D'aquesta forma, a partir del curs vinent es podrà augmentar l'ús dels laboratoris.

Es proposa pel als propers cursos especialitzar el laboratori AE20 en les assignatures de la titulació, i el laboratori AE26 en les assignatures de segon curs comunes a altres titulacions del centre.

Glossari:

Infraestructures i serveis docents: Espais, biblioteques, aules informàtiques, campus virtual, etc.

3.5. PLANIFICACIÓ DELS ENSENYAMENTS

Valorar la planificació i els sistemes d'avaluació de la titulació

		Satisfactori	Suficient, però s'ha de millorar	No satisfactori	Altres valoracions
1	Els horaris i la reserves d'espais es consideren	x			
2	L'accés que té l'estudiant als horaris i espais en les dates previstes pel centre es considera	x			
3	Les guies docents es consideren	x			
4	L'accés públic i l'accés de l'estudiant a les guies docents en les dates previstes pel centre es considera	x			
5	Els mecanismes i/o criteris comuns d'avaluació dels estudiants en cada assignatura establerts per la titulació o el Centre són	x			<i>(Si no existeixen indiqueu-ho aquí)</i>
6	El sistema d'avaluació s'explica en la Guia Docent de l'assignatura de forma	x			
7	El grau de planificació de les pràctiques professionals es considera	x			
8	El grau de planificació dels Treballs Fi de Grau es considera	x			
9	El grau de planificació del pla d'acció tutorial PAT (1) es considera	x			

MOLT IMPORTANT: Sempre que es qualifiqui l'ítem com a "suficient, però s'ha de millorar" o "no satisfactori" s'han d'indicar propostes de millora. Qualificar l'ítem com "satisfactori" no impedeix que es proposin millores.

(1) En cas de no disposar de PAT indiqueu-lo a altres valoracions

Comentaris, suggeriments, línies de millora:

3) Tot i que les guies docents són una eina excel·lent per la coordinació de la titulació, després d'haver assolit la implantació completa del grau es proposa fer una revisió de la distribució de les competències transversals en les matèries, de manera que les competències transversals assignades a algunes assignatures, es podrien adaptar millor a altres assignatures d'acord amb les i activitats i metodologies d'avaluació específiques de cadascuna.

5) El centre compta amb unes directrius per a l'avaluació de les competències, tant específiques com transversals. I en concret, el Departament d'Electrònica pren uns criteris consensuats per a acabar de definir aquesta avaluació (decisions preses en el Claustre, en les Reunions d'avaluació, la Comissió Acadèmica i les Reunions de Departament).

6) El sistema d'avaluació que s'explica a la Guia Docent és general per a totes les assignatures que conformen la matèria, i aquest s'especifica per a cada assignatura dins de l'EUSSternet de manera que queda publicat i a l'abast de tot l'alumnat, el PDI associat i la direcció.

7) La planificació i el seguiment de les pràctiques professionals és satisfactòria. Tenen un plantejament coordinat però que involucra al professorat, de manera que es fomenta el contacte directe entre els alumnes

en pràctiques, els docents i les empreses.

8) La planificació dels TFG és satisfactòria. Tot i així, hi ha alguns aspectes que es poden millorar. En el semestre de primavera es produeix un solapament en el calendari en ajuntar-se activitats de reavaluació, reunions de notes, revisions d'exàmens i defensa de TFGs. Sorgeix d'aquí la necessitat d'ampliar el període de lectures de TFG fins a finals de juliol. També s'ha vist la necessitat d'organitzar una sessió informativa de TFG coincidint amb la matrícula del TFG en el mes de juliol. Finalment, es vol crear un full de seguiment del treball amb totes les tasques a realitzar per a orientar l'alumnat, amb la finalitat d'obtenir una taxa d'èxit no inferior al 75% en aquesta assignatura.

Indicadors relacionats:

Indicador	Descripció	Valor	Tipus
IN101-PC02	Número de Guies docents publicades	41	Quantitatiu

Per consultar la resta d'indicadors de la titulació, veure Annex1 o accedir a la web d'indicadors del SGIQ de l'EUSS.

3.6. DESENVOLUPAMENT DELS ENSENYAMENTS

Valorar el desenvolupament de la titulació

		Satisfactori	Suficient, però s'ha de millorar	No satisfactori	Altres valoracions
1	El desenvolupament global de les activitats docents es considera ⁽¹⁾	x			
2	El desenvolupament de les pràctiques professionals es considera	x			
3	El desenvolupament dels Treballs Fi de Grau es considera	x			
4	El desenvolupament del pla d'acció tutorial es considera	x			
5	El desenvolupament dels programes de mobilitat es considera ⁽²⁾	x			
6	La coordinació i el treball en equip entre el professorat de la titulació es considera	x			
7	La càrrega prevista de treball de l'estudiant, tant a nivell d'assignatura com a nivell global del curs es considera	x			
8	Considerat globalment, la grandària dels grups de classe (nombre d'estudiants) es considera	x			
9	Les activitats d'orientació acadèmica realitzades es considera (Indiqueu-les a l'apartat "comentaris")	x			
10	Les activitats d'orientació professional realitzades es considera (Indiqueu-les a l'apartat "comentaris")	x			

(1) Valoreu-lo en funció de les queixes i/o suggeriments rebudes dels estudiants i professors.

(2) Valoreu nombre d'estudiants "in" i "out", destinació/procedència dels estudiants, protocol d'assignació de places, seguiment dels estudiants, càrrega de treball generada a nivell de titulació, etc.

MOLT IMPORTANT: Sempre que es qualifiqui l'ítem com a "suficient, però s'ha de millorar" o "no satisfactori" s'han d'indicar propostes de millora. Qualificar l'ítem com "satisfactori" no impedeix que es proposin millores.

Comentaris, suggeriments, propostes de millora:

1) Tot i que el desenvolupament global de les activitats docents es considera satisfactori, cal destacar que fruit del suggeriment d'alumnes i de la situació del mercat laboral cap a la mobilitat a l'estranger, fa que s'ampliï la possibilitat de coneixement d'un tercer idioma, en aquest cas l'alemany, la qual cosa ha motivat la creació i implementació de l'assignatura d'idioma alemany com a optativa de 4t curs

3) El desenvolupament dels treballs de fi de grau es considera satisfactori. També es proposa crear una sessió informativa del TFG al juliol, adreçada als alumnes matriculats, amb la finalitat de que comencin el TFG el més

aviat possible, i per tant, puguin acabar-lo en les dates previstes. Finalment es detecta que fent una impartició anual del TFG, es limita que un estudiant pugui presentar-lo al febrer i, per tant, graduar-se en aquest primer semestre. Per això es sol·licita el canvi d'impartició anual a semestral indeterminada.

9) Activitats realitzades

17 d'octubre del 2012. Seminari "Com fer un Curriculum Vitae?"

24 d'octubre del 2012. Seminari "Com afrontar l'entrevista de treball?"

28 de novembre de 2012. Pre-Ocupa't 2012

ABANTIA, CT INGENIEROS, FERROCARRILS DE LA GENERALITAT DE CATALUNYA, FICOSA

Glossari:

Orientació acadèmica: Orientació sobre la pròpia titulació (mencions, assignatures optatives, objectius de les diferents opcions, etc.), infraestructura docent (aules, laboratoris, aules informàtiques, sales d'estudi, etc.), serveis (biblioteca, campus virtual, etc.), horaris, tutors, coordinadors, estructura de la Facultat o Escola, etc.

Orientació professional: Orientació sobre la professió, sortides professionals, visites a empreses o organitzacions, conferències, etc.

Indicadors relacionats:

Indicador	Descripció	Valor		Tipus
IN005-PE04	Ràtio d'estudiants per PDI	2,86		Ràtio
IN001-PC03	Ràtio d'estudiants amb pràctiques professionals	Conveni	Valor	Percentatge
		Màster DEI	0,00	
		Pràctiques professionals	10,38	
		Pràctiques Graus	6,60	
		Tots	14,15	
IN014-PS04	Mitjana d'estudiants per grup-classe	4		Ràtio
IN001-PC06	Total d'estudiants en mobilitat	Tipus	Valor	Quantitatiu
		IN	0	
		OUT	1	
		Tots	1	

Per consultar la resta d'indicadors de la titulació, veure Annex1 o accedir a la web d'indicadors del SGIQ de l'EUSS.

3.7. RESULTATS ACADÈMICS

Valoreu els resultats acadèmics assolits

		Satisfactori	Suficient, però s'ha de millorar	No satisfactori	Altres valoracions
1	El rendiment acadèmic per assignatures i global de la titulació és, en general,...	x			
2	La taxa de graduació de la titulació és considera (1)				x
3	La taxa d'abandonament de la titulació es considera			x	
4	La taxa d'eficiència de la titulació es considera	x			
5	Els indicadors de resultats acadèmics s'ajusten al compromís adquirit en la memòria acreditada (2) de forma ...		x		

Molt important: Sempre que es qualifiqui l'ítem com a "suficient, però s'ha de millorar" o "no satisfactori" s'han d'indicar línies de millora. Qualificar l'ítem com "satisfactori" **no** impedeix que es proposin millores

(1) La taxa de graduació i abandonament de la titulació no s'obtenen fins que la titulació no porta implantada n (durada teòrica de l'estudi) o més anys. En el cas de l'abandonament disposeu d'un abandonament parcial orientatiu.

(2) Taxes de graduació, abandonament i eficiència previstos a la memòria de verificació

Comentaris, suggeriments, línies de millora:

1) La taxa de rendiment és del 79%, valor que es considera satisfactori.

2, 3 i 4) Segons la memòria de la titulació, les taxes de graduació, abandonament i eficiència són les següents:

Taxa de graduació: 25%.

Taxa d'abandonament: 22%.

Taxa d'eficiència: 85%.

Les taxes graduació, abandonament i eficiència obtingudes són:

Taxa de graduació: 21,43%.

Taxa d'abandonament: 28,53%.

Taxa d'eficiència: 95,43%.

2, 3, 4 i 5) Es pot veure com la taxa d'eficiència obtinguda és superior a la fixada a la memòria de la titulació.

Pel que fa a la de graduació, aquesta és inferior al compromís adquirit a la memòria de la titulació. A priori es podria dir que no és satisfactori al no arribar al 27% de la Memòria, és una valoració just al 4t any de la titulació i hauria encara la possibilitat de considerar aquesta taxa al 5è any de la titulació (on és de preveure que el valor de la memòria de la titulació s'assolirà).

Finalment, la taxa d'abandonament és superior al valor previst a la memòria de la titulació. En aquest aspecte es proposa fer un estudi sobre les causes de l'abandonament per tal d'emprendre les accions que es considerin oportunes.

Glossari:

Rendiment acadèmic: Resultats de les avaluacions als alumnes expressats en termes de taxa de rendiment (crèdits superats/crèdits matriculats) i en taxa d'èxit (crèdits superats/crèdits presentats)

Taxa de graduació: Relació percentual entre els estudiants d'una cohort d'entrada que s'han graduat l'any previst de graduació o l'any següent, respecte al conjunt d'estudiants d'aquesta cohort.

Taxa d'abandonament: Relació percentual entre els estudiants d'una cohort d'entrada que sense haver-se graduat, no han estat matriculats ni l'any previst de graduació ni l'any següent, respecte al conjunt dels estudiant d'aquesta cohort.

Taxa d'eficiència: Relació percentual entre els crèdits teòrics del pla d'estudis dels que s'havien de matricular el conjunt de graduats d'un curs acadèmic, respecte als crèdits que realment han matriculat aquest conjunt de graduats.

Indicadors relacionats:

Indicador	Descripció	Valor		Tipus
		Nou ingrés	Valor	
IN001-PS08	Taxa de rendiment	No	81,27	Percentatge
		Sí	67,79	
		Tots	78,79	
IN002-PS08	Taxa d'èxit	No	87,00	Percentatge
		Sí	75,67	
		Tots	84,98	
IN003-PS08	Taxa de presentats	No	93,41	Percentatge
		Sí	89,59	
		Tots	92,71	

Taxes de titulació

Indicador	Descripció	Tipus dedicació	Any cohort	Alumnes cohort	Valor taxa	Tipus
IN005-PS08	Taxa d'abandonament de la titulació	Temps complet	2009	10	20,00	Percentatge
		Temps parcial	2009	4	50,00	
		Tots	2009	14	28,57	
IN006-PS08	Taxa de graduació	Temps complet	2009	10	20,00	Percentatge
		Temps parcial	2009	4	25,00	
		Tots	2009	14	21,43	
IN008-PS08	Taxa d'eficiència de la titulació	Temps complet	2009	10	94,86	Percentatge
		Temps parcial	2009	4	100,00	
		Tots	2009	14	95,43	

Resultats acadèmics per assignatura

Assignatura	IN016-PS08 Taxa de rendiment per assignatura (Percentatge)	IN017-PS08 Taxa d'èxit per assignatura (Percentatge)	IN022-PS08 Taxa de presentats per assignatura (Percentatge)
200135 - Empresa	68,75	68,75	100,00
200136 - Física	67,86	73,08	92,86
200137 - Informàtica	78,57	84,62	92,86
200138 - Matemàtiques	66,67	70,00	95,24
200139 - Antropologia	85,00	100,00	85,00
200140 - Càlcul	58,62	70,83	82,76
200141 - Expressió gràfica	53,85	77,78	69,23
200142 - Física elèctrica	50,00	69,23	72,22
200143 - Química	59,26	72,73	81,48
200144 - Enginyeria mediambiental	86,96	90,91	95,65
200145 - Estadística	90,91	90,91	100,00
200146 - Automatismes i mètodes de control industrial	100,00	100,00	100,00
200147 - Organització d'empreses	88,89	88,89	100,00
200148 - Teoria de circuits i enginyeria elèctrica	91,67	91,67	100,00
200149 - Teoria de màquines i mecanismes	66,67	71,43	93,33
200150 - Ciència i tecnologia de materials	68,00	70,83	96,00
200151 - Fonaments de l'enginyeria tèrmica i de fluids	79,31	95,83	82,76
200152 - Oficina tècnica i gestió de projectes	89,47	100,00	89,47
200153 - Resistència de materials	65,63	72,41	90,63
200154 - Sistemes electrònics	77,27	85,00	90,91
200158 - Sistemes de producció industrial	95,00	100,00	95,00
200164 - Veritat, bondat i bellesa	100,00	100,00	100,00
200169 - Idioma	100,00	100,00	100,00
200197 - Electrònica digital i microprocessadors	93,75	93,75	100,00
200198 - Electrotècnia	78,13	80,65	96,88
200199 - Regulació automàtica	95,24	100,00	95,24
200201 - Tecnologia electrònica	87,50	93,33	93,75
200202 - Automatització industrial	83,33	88,24	94,44
200203 - Electrònica de potència	55,56	58,82	94,44
200204 - Informàtica industrial i comunicacions	90,48	95,00	95,24
200205 - Instrumentació electrònica	77,27	77,27	100,00
200207 - Anàlisi i disseny de sistemes en temps real	84,62	84,62	100,00
200208 - Aplicacions de l'electrònica industrial	83,33	88,24	94,44
200209 - Aplicacions industrials de les TIC	100,00	100,00	100,00
200211 - Comunicacions industrials	100,00	100,00	100,00
200213 - Pràctiques professionals	100,00	100,00	100,00
200215 - Sistemes robotitzats	100,00	100,00	100,00
200216 - Tècniques avançades de control	100,00	100,00	100,00
200217 - Tractament digital del senyal	93,75	100,00	93,75
200218 - Treball de fi de grau	78,57	91,67	85,71
Totes	78,79	84,98	92,71

Per consultar la resta d'indicadors de la titulació, veure Annex1 o accedir a la web d'indicadors del SGIQ de l'EUSS.

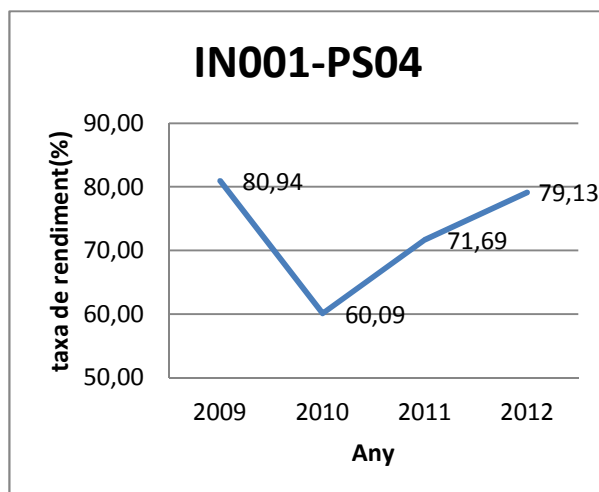


Fig. 6. Evolució la taxa de rendiment.

3.8. EL SISTEMA INTERN DE QUALITAT (SIQ)

Valoreu el funcionament del Sistema Intern de Qualitat

		Satisfactori	Suficient, però s'ha de millorar	No satisfactori	Altres valoracions
1	La disponibilitat de les dades: accés, transparència, claredat es considera ...	x			
2	El catàleg d'indicadors disponibles per analitzar el funcionament de la titulació es considera	x			
3	El funcionament de les comissions de docència o coordinació de les titulacions i/o del Centre en el procés de seguiment es considera ...	x			
4	Els mecanismes de recollida del grau de satisfacció dels diferents col·lectius amb el programa formatiu (estudiants, professors, egresats, ocupadors, agents socials, etc.) establerts funcionen d'una manera ...				x
5	El seguiment de l'adquisició de competències per part de l'estudiant funciona d'una manera ... (indiqueu com es fa a l'apartat de comentaris)	x			

Molt important: Sempre que es qualifiqui l'ítem com a "suficient, però s'ha de millorar" o "no satisfactori" s'han d'indicar línies de millora. Qualificar l'ítem com "satisfactori" **no** impedeix que es proposin millores.

Comentaris, suggeriments, línies de millora:

3) S'han realitzat les reunions de coordinació horitzontal i vertical, les reunions d'avaluació i les reunions específiques del Departament en les dates previstes al calendari. Les actes i acords presos estan a l'abast de tot el PDI implicat i els caps de departament i d'estudis.

4) No es coneix el grau de satisfacció dels egresats, dels ocupadors ni dels agents socials, atès que aquest any és el primer en que s'ha implantat el grau complet, encara no es disposa de valors al respecte.

5) L'adquisició de les competències tant específiques com transversals es valora d'una manera continuada i consensuada entre els professors de cada assignatura. Per a cada assignatura el professorat realitza el seguiment tant de les competències específiques com les transversals que afecti, amb els criteris i rúbriques escaients. Mitjançant les reunions de coordinació i les reunions de notes es dona a conèixer el progrés global en conjunt. Després de la implantació de tots els cursos s'observa que les competències transversals assignades a algunes assignatures, es podrien adaptar millor a altres assignatures d'acord amb les i activitats i metodologies d'avaluació específiques de cadascuna.

Glossari:

Mecanismes de recollida del grau de satisfacció: Mitjans utilitzats per recollir les valoracions que fan diferents col·lectius amb relació al desenvolupament del programa formatiu.

Els mitjans poden ser gestionats a nivell central o a nivell de centre. Mitjans gestionats a nivell central: enquestes a alumnes, enquestes a recents egresats, enquestes d'inserció laboral, opinió dels ocupadors, etc.

Mitjans gestionats a nivell de titulació i/o centre: opinió del professorat, opinió del PAS, enquestes pròpies de funcionament d'una assignatura o un mòdul, etc.

Recollida d'evidències de l'adquisició de competències: Mitjans dels quals disposa la titulació per assegurar que els estudiants assoleixen les competències pròpies de la titulació.

Aquests mecanismes es poden aplicar a diferents nivells (a nivell assignatura mitjançant els sistema d'avaluació establerts, a nivell de curs o quan s'han completat un nombre concret de cursos, a nivell d'egressat), i poden participar col·lectius no acadèmics (tutors d'empresa en les pràctiques professionals o en alguns TFG, etc.)

QUARTA PART: RESUM VALORATIU I PROPOSTES DE MILLORA

RECULL DE LES PROPOSTES DE MILLORA INDICADES A LA TERCERA PART DE L'INFORME

Acció	Responsable de la implantació de la millora	Prioritat ⁽¹⁾	Resultat esperat	Requereix modificació de la memòria?	Terminis
1. Fer més accions de promoció externa de la titulació. (3.2.1, 3.2.4)	Cap de departament / Promoció i Comunicació	Alta	Fomentar la participació dels alumnes en alguna competició inter-universitària. Visitar centres educatius o rebre'ls a l'EUSS. Disposar de material promocional de l'EUSS.	No	Juny 2014
2. Especialitzar el laboratori AE20 en les assignatures de la titulació, i el laboratori AE26 en les assignatures de segon curs comunes a altres titulacions del centre. (3.4.2)	Cap de departament	Mitjana	Reorganització de les assignatures que s'imparteixen en cada laboratori	No	Setembre 2014
3. Fer una revisió de la distribució de les competències transversals a les matèries. (3.5.3)	Cap d'estudis / Cap de departament	Mitjana	Crear un nou mapa de competències transversals: Es defineixen dues fites: Fita 1: Crear la documentació. Fita 2: Implementar la revisió.	No	Maig 2015
4. Crear un full de seguiment del treball de fi de grau amb totes les tasques a realitzar per a orientar a l'alumnat. (3.5.8)	Cap del Departament de Projectes	Mitjana	Disposar del full de seguiment, per tal d'obtenir una taxa d'èxit no inferior al 75%	No	Setembre 2013
5. Ampliar el període de lliurament i defensa de TFG fins a finals de juliol. (3.6.3)	Cap del Departament de Projectes	Mitjana	Ampliar les dates de defensa del TFG per tal d'obtenir una taxa d'èxit no inferior al 75%.	No	Setembre 2013

6. Realitzar una sessió informativa de TFG al juliol. (3.6.3)	Cap del Departament de Projectes	Mitjana	Concretar una sessió informativa de TFG a l'agenda.	No	Setembre 2013
7. Canviar el TFG d'impartició anual a semestral indeterminada. (3.6.3)	Cap del Departament de Projectes	Mitjana	Permetre que un estudiant pugui presentar el TFG i graduar-se el primer semestre.	No	Setembre 2013
8. Valorar les causes d'abandonament de la titulació. (3.7.3, 3.7.5)	Cap d'estudis / Cap de departament	Mitjana	Conèixer els motius de l'abandonament de la titulació, i poder prendre accions en alumnes actuals en risc d'abandonament.	No	Juliol 2014
9. Ampliar l'oferta d'assignatures d'idioma. (3.6.1)	Cap d'estudis	Baixa	Incloure l'idioma alemany en el pla d'estudis.	No	Setembre 2013

⁽¹⁾ Alta, mitjana, baixa

Les propostes de millora s'ordenen per: 1) prioritat 2) número d'apartat de l'informe que la genera.

Comentaris, suggeriments, línies de millora:

A partir de la lectura de la memòria de la titulació en diverses ocasions, es detecten alguns errors que cal corregir.

Aquests errors són fruit de:

- copiar i enganxar text d'un lloc a un altre,
- oblidar-se algunes competències en un lloc concret de la fitxa de la matèria,
- numerar llistes d'elements i oblidar-se o repetir-ne algun,
- repetir una competència diverses vegades en una mateixa matèria

D'altra banda, hi ha expressions o formes de redactar determinats conceptes que s'usen habitualment a tots els Graus de l'EUSS i que en la memòria de la titulació s'han escrit de manera diferent. Seria bo poder-les unificar.

En cap cas, aquestes modificacions alteren el contingut de la memòria.

ANNEX 1: Indicadors de la titulació

Informe de la titulació GEI01 Curs 2012-2013

Accés i matrícula

Indicador	Descripció	Valor	Tipus																								
IN001-PC01	Oferta de places	40	Quantitatiu																								
IN002-PC01	Demanda total	123	Quantitatiu																								
IN003-PC01	Demanda en primera preferència	18	Quantitatiu																								
IN004-PC01	Taxa de demanda total	3,08	Ràtio																								
IN006-PC01	Taxa de demanda de primera preferència	0,45	Ràtio																								
IN018-PS04	Percentatge d'estudiants de nou ingrés matriculats en primera preferència	73,91	Percentatge																								
IN006-PS04	Ràtio de nou ingrés per via d'accés	<table border="1"> <thead> <tr> <th>Via accés</th> <th>Valor</th> </tr> </thead> <tbody> <tr> <td>0. PAAU</td> <td>39,13</td> </tr> <tr> <td>1. Estr + PAAU</td> <td>0,00</td> </tr> <tr> <td>10. >40 + exp</td> <td>0,00</td> </tr> <tr> <td>11. >45</td> <td>0,00</td> </tr> <tr> <td>2. Dipl., Llic.</td> <td>26,09</td> </tr> <tr> <td>4. FP, CFGS</td> <td>17,39</td> </tr> <tr> <td>5. COU</td> <td>0,00</td> </tr> <tr> <td>7. PAAU + Univ</td> <td>13,04</td> </tr> <tr> <td>8. FP, CFGS + Univ</td> <td>4,35</td> </tr> <tr> <td>9. >25</td> <td>0,00</td> </tr> <tr> <td>Totes</td> <td>100,00</td> </tr> </tbody> </table>	Via accés	Valor	0. PAAU	39,13	1. Estr + PAAU	0,00	10. >40 + exp	0,00	11. >45	0,00	2. Dipl., Llic.	26,09	4. FP, CFGS	17,39	5. COU	0,00	7. PAAU + Univ	13,04	8. FP, CFGS + Univ	4,35	9. >25	0,00	Totes	100,00	Percentatge
		Via accés	Valor																								
		0. PAAU	39,13																								
		1. Estr + PAAU	0,00																								
		10. >40 + exp	0,00																								
		11. >45	0,00																								
		2. Dipl., Llic.	26,09																								
		4. FP, CFGS	17,39																								
		5. COU	0,00																								
		7. PAAU + Univ	13,04																								
		8. FP, CFGS + Univ	4,35																								
		9. >25	0,00																								
Totes	100,00																										
IN019-PS04	Percentatge d'estudiants de nou ingrés matriculats per intervals de crèdits ordinaris matriculats	<table border="1"> <thead> <tr> <th>Crèdits</th> <th>Valor</th> </tr> </thead> <tbody> <tr> <td>Tots</td> <td>100,00</td> </tr> <tr> <td>De 10 a 20</td> <td>1,36</td> </tr> <tr> <td>De 20 a 30</td> <td>6,81</td> </tr> <tr> <td>De 30 a 40</td> <td>10,62</td> </tr> <tr> <td>De 40 a 50</td> <td>17,42</td> </tr> <tr> <td>De 50 a 60</td> <td>14,79</td> </tr> <tr> <td>De 60 a 70</td> <td>49,00</td> </tr> </tbody> </table>	Crèdits	Valor	Tots	100,00	De 10 a 20	1,36	De 20 a 30	6,81	De 30 a 40	10,62	De 40 a 50	17,42	De 50 a 60	14,79	De 60 a 70	49,00	Percentatge								
Crèdits		Valor																									
Tots		100,00																									
De 10 a 20		1,36																									
De 20 a 30		6,81																									
De 30 a 40		10,62																									
De 40 a 50		17,42																									
De 50 a 60		14,79																									
De 60 a 70	49,00																										
IN007-PS04	Ràtio de nou ingrés per nota d'accés	<table border="1"> <thead> <tr> <th>Notes</th> <th>Valor</th> </tr> </thead> <tbody> <tr> <td>De 5 a 6</td> <td>26,09</td> </tr> <tr> <td>De 7 a 8</td> <td>65,22</td> </tr> <tr> <td>De 9 a 10</td> <td>8,70</td> </tr> <tr> <td>Totes</td> <td>100,00</td> </tr> </tbody> </table>	Notes	Valor	De 5 a 6	26,09	De 7 a 8	65,22	De 9 a 10	8,70	Totes	100,00	Percentatge														
		Notes	Valor																								
		De 5 a 6	26,09																								
		De 7 a 8	65,22																								
De 9 a 10	8,70																										
Totes	100,00																										
IN008-PC01	Nota de tall de les titulacions de grau	5,00	Quantitatiu																								
IN001-	Matrícula de nou ingrés		Quantitatiu																								

PS04		Gènere	Valor	
		D	3	
		H	20	
		Tots	23	
IN003-PS04	Matrícula total	Dedicació	Valor	Quantitatiu
		Temps parcial	31	
		Temps complet	75	
		Tots	106	
IN015-PS04	Crèdits matriculats per estudiant	49,64		Quantitatiu
IN016-PS04	Número d'estudiants matriculats per assignatura	Assignatures	Valor	Quantitatiu
		200135 - Empresa	16	
		200136 - Física	28	
		200137 - Informàtica	14	
		200138 - Matemàtiques	21	
		200139 - Antropologia	20	
		200140 - Càlcul	29	
		200141 - Expressió gràfica	26	
		200142 - Física elèctrica	18	
		200143 - Química	35	
		200144 - Enginyeria mediambiental	30	
		200145 - Estadística	33	
		200146 - Automatismes i mètodes de control industrial	15	
		200147 - Organització d'empreses	9	
		200148 - Teoria de circuits i enginyeria elèctrica	24	
		200149 - Teoria de màquines i mecanismes	30	
		200150 - Ciència i tecnologia de materials	31	
		200151 - Fonaments de l'enginyeria tèrmica i de fluids	35	
		200152 - Oficina tècnica i gestió de projectes	19	
		200153 - Resistència de materials	39	
		200154 - Sistemes electrònics	22	
		200158 - Sistemes de producció industrial	20	
		200164 - Veritat, bondat i bellesa	15	
200169 - Idioma	11			
200197 - Electrònica digital i microprocessadors	16			
200198 - Electrotècnica	32			
200199 - Regulació automàtica	21			

		200201 - Tecnologia electrònica	16	
		200202 - Automatització industrial	18	
		200203 - Electrònica de potència	18	
		200204 - Informàtica industrial i comunicacions	21	
		200205 - Instrumentació electrònica	22	
		200207 - Anàlisi i disseny de sistemes en temps real	13	
		200208 - Aplicacions de l'electrònica industrial	18	
		200209 - Aplicacions industrials de les TIC	20	
		200211 - Comunicacions industrials	10	
		200213 - Pràctiques externes	11	
		200215 - Sistemes robotitzats	8	
		200216 - Tècniques avançades de control	16	
		200217 - Tractament digital del senyal	16	
		200218 - Treball de fi de grau	20	
		Totes	836	

Característiques de l'alumnat

Indicador	Descripció	Valor		Tipus
		Nivell estudis pares	Valor	
IN020-PS04	Percentatge d'estudiants de nou ingrés segons el nivell màxim d'estudis dels pares	Sense estudis	0,00	Percentatge
		Estudis primaris	11,76	
		EGB o FP 1r grau	5,88	
		Batxillerat o FP 2n grau	11,76	
		Diplomat o enginyer tècnic	23,53	
		Dr., llicenciat, enginyer o arquitecte	29,41	
		Altres / NS / NC	17,65	
		Tots	100,00	
		IN021-PS04	Percentatge d'estudiants segons comunitats autònomes de procedència	
Aragón	2,06			
Catalunya	92,78			
Euskadi	1,03			
Illes Balears	1,03			
Estranger	3,09			
Tots	100,00			

IN022-PS04	Percentatge d'estudiants segons comarca de procedència	Comarques	Valor	Percentatge
		Baix Llobregat	26,80	
		Barcelonès	42,27	
		Garraf	1,03	
		Gironès	1,03	
		Maresme	6,19	
		Urgell	1,03	
		Vallès Occidental	9,28	
		Vallès Oriental	3,09	
		Resta d'Espanya	4,12	
		Estranger	3,09	
		Tots	100,00	

Professorat

Indicador	Descripció	Valor	Tipus	
IN002-PE04	Total de PDI equivalent	29	Quantitatiu	
IN003-PE04	Ràtio de PDI doctor	0,52	Ràtio	
IN004-PE04	Ràtio de PDI acreditat	0,51	Ràtio	
IN009-PE04	Percentatge de docència impartida per categories de professor	Categoria	Valor	Percentatge
		Professor col·laborador llicenciat d'Escola Universitària	5,58	
		Professor ordinari o catedràtic	54,69	
		Professor titular d'Escola Universitària	39,73	
		Tots	100,00	

Mètodes docents

Indicador	Descripció	Valor				Tipus
		Codi oficial	Assignatures	Modalitats docents	Valor	
IN001-PC02	Percentatge d'hores per tipus d'activitat docent	200135	Empresa	Atenció personalitzada	4,17	Percentatge
		200135	Empresa	Classe magistral	20,83	
		200135	Empresa	Estudi-personal	50,00	
		200135	Empresa	Examen	4,17	
		200135	Empresa	Exercicis en grup	20,83	
		200136	Física	Classe magistral	15,00	
		200136	Física	Estudi/lectura individuals	25,00	
		200136	Física	Examen	5,00	
		200136	Física	Pràctiques	13,33	
		200136	Física	Problemes	20,00	
		200136	Física	Problemes repte	3,33	
		200136	Física	Sessions de	13,33	

		problemes guiades	
200136	Física	Tests i exercicis d'autoavaluació en-línia	5,00
200137	Informàtica	Atenció personalitzada	4,17
200137	Informàtica	Classe magistral	12,50
200137	Informàtica	Estudi/lectura individuals	33,33
200137	Informàtica	Estudi-personal	16,67
200137	Informàtica	Examen	4,17
200137	Informàtica	Exercicis en grup	8,33
200137	Informàtica	Pràctiques de laboratori	20,83
200138	Matemàtiques	Classe magistral	22,50
200138	Matemàtiques	Estudi-personal	25,00
200138	Matemàtiques	Examen	5,00
200138	Matemàtiques	Exercicis en grup	22,50
200138	Matemàtiques	Exercicis individuals	25,00
200139	Antropologia	Avaluació	3,33
200139	Antropologia	Classe magistral	46,67
200139	Antropologia	Estudi-personal	33,33
200139	Antropologia	Redacció de treballs	16,67
200140	Càlcul	Classe magistral	23,89
200140	Càlcul	Estudi-personal	23,89
200140	Càlcul	Examen	4,44
200140	Càlcul	Exercicis en grup	23,89
200140	Càlcul	Exercicis individuals	23,89
200141	Expressió gràfica	Avaluació	4,17
200141	Expressió gràfica	Classe magistral	8,33
200141	Expressió gràfica	Exercicis individuals o en grup	8,33
200141	Expressió gràfica	Pràctiques	25,00
200141	Expressió gràfica	Projectes	25,00
200141	Expressió gràfica	Treball personal	29,17
200142	Física elèctrica	Classe magistral	15,00
200142	Física elèctrica	Estudi/lectura individuals	25,00
200142	Física elèctrica	Examen	5,00
200142	Física elèctrica	Pràctiques	13,33
200142	Física elèctrica	Problemes	20,00
200142	Física elèctrica	Problemes repte	3,33
200142	Física elèctrica	Sessions de problemes guiades	13,33
200142	Física elèctrica	Tests i exercicis d'autoavaluació en-línia	5,00
200143	Química	Classe magistral	16,67
200143	Química	Estudi-personal	50,00

200143	Química	Examen	4,17
200143	Química	Exercicis individuals o en grup	8,33
200143	Química	Pràctiques de laboratori	16,67
200143	Química	Treballs	4,17
200144	Enginyeria mediambiental	Classe magistral	28,33
200144	Enginyeria mediambiental	Col·loquis i debats	16,67
200144	Enginyeria mediambiental	Elaboració de projectes en equip	30,00
200144	Enginyeria mediambiental	Estudi-personal	20,00
200144	Enginyeria mediambiental	Examen	5,00
200145	Estadística	Classe magistral	22,50
200145	Estadística	Estudi-personal	25,00
200145	Estadística	Examen	5,00
200145	Estadística	Exercicis en grup	22,50
200145	Estadística	Exercicis individuals	25,00
200146	Automatismes i mètodes de control industrial	Classe magistral	25,00
200146	Automatismes i mètodes de control industrial	Estudi-personal	25,00
200146	Automatismes i mètodes de control industrial	Examen	3,57
200146	Automatismes i mètodes de control industrial	Exercicis individuals	25,00
200146	Automatismes i mètodes de control industrial	Pràctiques de laboratori	21,43
200147	Organització d'empreses	Classe magistral	16,67
200147	Organització d'empreses	Col·loquis i debats	13,33
200147	Organització d'empreses	Estudi-personal	50,00
200147	Organització d'empreses	Examen	3,33
200147	Organització d'empreses	Projectes	16,67
200148	Teoria de circuits i enginyeria elèctrica	Classe magistral	21,43
200148	Teoria de circuits i enginyeria elèctrica	Elaboració d'informes de pràctiques	2,14
200148	Teoria de circuits i enginyeria elèctrica	Estudi-personal	28,57
200148	Teoria de circuits i enginyeria elèctrica	Examen	5,00

200148	Teoria de circuits i enginyeria elèctrica	Exercicis guiats	3,57
200148	Teoria de circuits i enginyeria elèctrica	Exercicis individuals	21,43
200148	Teoria de circuits i enginyeria elèctrica	Pràctiques de laboratori	17,86
200149	Teoria de màquines i mecanismes	Classe magistral	17,86
200149	Teoria de màquines i mecanismes	Elaboració de projectes en equip	14,29
200149	Teoria de màquines i mecanismes	Estudi-personal	25,00
200149	Teoria de màquines i mecanismes	Examen	3,57
200149	Teoria de màquines i mecanismes	Exercicis guiats	17,86
200149	Teoria de màquines i mecanismes	Exercicis individuals	10,71
200149	Teoria de màquines i mecanismes	Pràctiques de laboratori	10,71
200150	Ciència i tecnologia de materials	Atenció personalitzada	4,17
200150	Ciència i tecnologia de materials	Classe magistral	16,67
200150	Ciència i tecnologia de materials	Estudi-personal	29,17
200150	Ciència i tecnologia de materials	Examen	4,17
200150	Ciència i tecnologia de materials	Exercicis en grup	8,33
200150	Ciència i tecnologia de materials	Exercicis individuals	20,83
200150	Ciència i tecnologia de materials	Pràctiques de laboratori	16,67
200151	Fonaments de l'enginyeria tèrmica i de fluids	Classe magistral	25,00
200151	Fonaments de l'enginyeria tèrmica i de fluids	Estudi-personal	29,17
200151	Fonaments de l'enginyeria tèrmica i de fluids	Examen	4,17
200151	Fonaments de l'enginyeria tèrmica i de fluids	Exercicis autònoms	20,83
200151	Fonaments de l'enginyeria tèrmica i de fluids	Pràctiques de laboratori	20,83
200152	Oficina tècnica i gestió de projectes	Classe magistral	25,00
200152	Oficina tècnica i gestió de projectes	Estudi-personal	30,83
200152	Oficina tècnica i gestió de projectes	Examen	2,50
200152	Oficina tècnica i gestió de projectes	Exercicis autònoms	16,67

	de projectes		
200152	Oficina tècnica i gestió de projectes	Exercicis guiats	8,33
200152	Oficina tècnica i gestió de projectes	Resolució de casos	16,67
200153	Resistència de materials	Classe magistral	12,50
200153	Resistència de materials	Estudi-personal	29,17
200153	Resistència de materials	Examen	4,17
200153	Resistència de materials	Exercicis guiats	8,33
200153	Resistència de materials	Exercicis individuals	20,83
200153	Resistència de materials	Pràctiques de laboratori	25,00
200154	Sistemes electrònics	Classe magistral	25,83
200154	Sistemes electrònics	Estudi-personal	25,00
200154	Sistemes electrònics	Examen	4,17
200154	Sistemes electrònics	Exercicis individuals	25,00
200154	Sistemes electrònics	Pràctiques de laboratori	20,00
200158	Sistemes de producció industrial	Classe magistral	16,67
200158	Sistemes de producció industrial	Col·loquis i debats	11,67
200158	Sistemes de producció industrial	Estudi-personal	50,00
200158	Sistemes de producció industrial	Examen	5,00
200158	Sistemes de producció industrial	Projectes	16,67
200164	Veritat, bondat i bellesa	Avaluació	3,33
200164	Veritat, bondat i bellesa	Classe magistral	26,67
200164	Veritat, bondat i bellesa	Estudi-personal	33,33
200164	Veritat, bondat i bellesa	Presentació oral	16,67
200164	Veritat, bondat i bellesa	Redacció de treballs	16,67
200164	Veritat, bondat i bellesa	Resolució de casos	3,33
200169	Idioma	Avaluació	1,67
200169	Idioma	Classe magistral	30,00
200169	Idioma	Conversa en anglès	16,67
200169	Idioma	Estudi-personal	50,00
200169	Idioma	Exercicis guiats	1,67
200197	Electrònica digital i microprocessadors	Classe magistral	10,56
200197	Electrònica digital i	Estudi-personal	24,22

	microprocessadors		
200197	Electrònica digital i microprocessadors	Examen	4,56
200197	Electrònica digital i microprocessadors	Exercicis individuals	18,22
200197	Electrònica digital i microprocessadors	Exercicis individuals o en grup	9,11
200197	Electrònica digital i microprocessadors	Pràctiques de laboratori	18,22
200197	Electrònica digital i microprocessadors	Projectes	7,56
200197	Electrònica digital i microprocessadors	Redacció d'informes i presentació oral de projectes	7,56
200198	Electrotècnia	Classe magistral	19,00
200198	Electrotècnia	Estudi-personal	23,83
200198	Electrotècnia	Estudis previs	9,50
200198	Electrotècnia	Examen	3,50
200198	Electrotècnia	Exercicis autònoms	7,17
200198	Electrotècnia	Exercicis en grup	1,17
200198	Electrotècnia	Exercicis guiats	9,50
200198	Electrotècnia	Pràctiques de laboratori	13,17
200198	Electrotècnia	Redacció d'informes	13,17
200199	Regulació automàtica	Classe magistral	22,50
200199	Regulació automàtica	Estudi-personal	25,00
200199	Regulació automàtica	Examen	5,00
200199	Regulació automàtica	Exercicis individuals	25,00
200199	Regulació automàtica	Pràctiques de laboratori	22,50
200201	Tecnologia electrònica	Classe magistral	25,00
200201	Tecnologia electrònica	Estudi-personal	29,17
200201	Tecnologia electrònica	Examen	4,17
200201	Tecnologia electrònica	Exercicis individuals	20,83
200201	Tecnologia electrònica	Pràctiques de laboratori	20,83
200202	Automatització industrial	Classe magistral	22,50
200202	Automatització industrial	Estudi-personal	25,00
200202	Automatització industrial	Examen	5,00
200202	Automatització industrial	Exercicis individuals	25,00
200202	Automatització industrial	Pràctiques de laboratori	22,50
200203	Electrònica de potència	Classe magistral	19,00
200203	Electrònica de potència	Estudi-personal	23,78
200203	Electrònica de potència	Estudis previs	9,56

200203	Electrònica de potència	Examen	3,56
200203	Electrònica de potència	Exercicis autònoms	7,11
200203	Electrònica de potència	Exercicis en grup	1,22
200203	Electrònica de potència	Exercicis guiats	9,56
200203	Electrònica de potència	Pràctiques de laboratori	13,11
200203	Electrònica de potència	Redacció d'informes	13,11
200204	Informàtica industrial i comunicacions	Classe magistral	10,67
200204	Informàtica industrial i comunicacions	Estudi-personal	24,17
200204	Informàtica industrial i comunicacions	Examen	4,50
200204	Informàtica industrial i comunicacions	Exercicis individuals	18,17
200204	Informàtica industrial i comunicacions	Exercicis individuals o en grup	9,17
200204	Informàtica industrial i comunicacions	Pràctiques de laboratori	18,17
200204	Informàtica industrial i comunicacions	Projectes	7,50
200204	Informàtica industrial i comunicacions	Redacció d'informes i presentació oral de projectes	7,50
200205	Instrumentació electrònica	Classe magistral	25,00
200205	Instrumentació electrònica	Estudi-personal	29,17
200205	Instrumentació electrònica	Examen	4,17
200205	Instrumentació electrònica	Exercicis individuals	20,83
200205	Instrumentació electrònica	Pràctiques de laboratori	20,83
200207	Anàlisi i disseny de sistemes en temps real	Classe magistral	10,67
200207	Anàlisi i disseny de sistemes en temps real	Estudi-personal	24,17
200207	Anàlisi i disseny de sistemes en temps real	Examen	4,50
200207	Anàlisi i disseny de sistemes en temps real	Exercicis individuals	18,17
200207	Anàlisi i disseny de sistemes en temps real	Exercicis individuals o en grup	9,17
200207	Anàlisi i disseny de sistemes en temps real	Pràctiques de laboratori	18,17

	real		
200207	Anàlisi i disseny de sistemes en temps real	Projectes	7,50
200207	Anàlisi i disseny de sistemes en temps real	Redacció d'informes i presentació oral de projectes	7,50
200208	Aplicacions de l'electrònica industrial	Classe magistral	19,00
200208	Aplicacions de l'electrònica industrial	Estudi-personal	23,83
200208	Aplicacions de l'electrònica industrial	Estudis previs	9,50
200208	Aplicacions de l'electrònica industrial	Examen	3,50
200208	Aplicacions de l'electrònica industrial	Exercicis autònoms	7,17
200208	Aplicacions de l'electrònica industrial	Exercicis en grup	1,17
200208	Aplicacions de l'electrònica industrial	Exercicis guiats	9,50
200208	Aplicacions de l'electrònica industrial	Pràctiques de laboratori	13,17
200208	Aplicacions de l'electrònica industrial	Redacció d'informes	13,17
200209	Aplicacions industrials de les TIC	Classe magistral	10,67
200209	Aplicacions industrials de les TIC	Estudi-personal	24,17
200209	Aplicacions industrials de les TIC	Examen	4,50
200209	Aplicacions industrials de les TIC	Exercicis individuals	18,17
200209	Aplicacions industrials de les TIC	Exercicis individuals o en grup	9,17
200209	Aplicacions industrials de les TIC	Pràctiques de laboratori	18,17
200209	Aplicacions industrials de les TIC	Projectes	7,50
200209	Aplicacions industrials de les TIC	Redacció d'informes i presentació oral de projectes	7,50
200210	Automatismes de seguretat industrial	Classe magistral	22,50
200210	Automatismes de seguretat industrial	Estudi-personal	25,00
200210	Automatismes de seguretat industrial	Examen	5,00
200210	Automatismes de seguretat industrial	Exercicis individuals	25,00
200210	Automatismes de seguretat industrial	Pràctiques de laboratori	22,50
200211	Comunicacions industrials	Classe magistral	22,50
200211	Comunicacions	Estudi-personal	25,00

	industrials		
200211	Comunicacions industrials	Examen	5,00
200211	Comunicacions industrials	Exercicis individuals	25,00
200211	Comunicacions industrials	Pràctiques de laboratori	22,50
200213	Pràctiques externes	Pràctiques externes. Redacció d'informes	16,67
200213	Pràctiques externes	Pràctiques externes. Treball individual i en grup	79,17
200213	Pràctiques externes	Seguiment tutoritzat i avaluació	4,17
200215	Sistemes robotitzats	Classe magistral	22,50
200215	Sistemes robotitzats	Estudi-personal	25,00
200215	Sistemes robotitzats	Examen	5,00
200215	Sistemes robotitzats	Exercicis individuals	25,00
200215	Sistemes robotitzats	Pràctiques de laboratori	22,50
200216	Tècniques avançades de control	Classe magistral	22,50
200216	Tècniques avançades de control	Estudi-personal	25,00
200216	Tècniques avançades de control	Examen	5,00
200216	Tècniques avançades de control	Exercicis individuals	25,00
200216	Tècniques avançades de control	Pràctiques de laboratori	22,50
200217	Tractament digital del senyal	Classe magistral	10,67
200217	Tractament digital del senyal	Estudi-personal	24,17
200217	Tractament digital del senyal	Examen	4,50
200217	Tractament digital del senyal	Exercicis individuals	18,17
200217	Tractament digital del senyal	Exercicis individuals o en grup	9,17
200217	Tractament digital del senyal	Pràctiques de laboratori	18,17
200217	Tractament digital del senyal	Projectes	7,50
200217	Tractament digital del senyal	Redacció d'informes i presentació oral de projectes	7,50
200218	Treball de fi de grau	Defensa oral	0,83
200218	Treball de fi de grau	Projecte	72,92
200218	Treball de fi de grau	Redacció del projecte	22,08
200218	Treball de fi de grau	Seguiment tutoritzat i avaluació	4,17

Espais

Indicador	Descripció	Valor			Tipus
		Tipus	Espais	Valor	
IN107-PS02	Percentatge d'utilització dels espais docents	Aula	AE23	33,08	Percentatge
		Aula	AE25	46,15	
		Aula	AE27	31,54	
		Aula	AE28	50,00	
		Aula	AE29	28,46	
		Aula	AE30	25,38	
		Aula	AE31	42,31	
		Aula	Tots	33,65	
		Aula especial	AE11	0,00	
		Aula especial	AE12	0,00	
		Aula especial	Tots	15,38	
		Laboratori	AE01	13,85	
		Laboratori	AE02	0,00	
		Laboratori	AE10	17,69	
		Laboratori	AE13	16,92	
		Laboratori	AE14	9,23	
		Laboratori	AE15	20,00	
		Laboratori	AE20	12,31	
		Laboratori	AE21	7,69	
		Laboratori	AE22	10,77	
		Laboratori	AE24	12,31	
		Laboratori	AE26	36,92	
		Laboratori	AE32	0,00	
		Laboratori	AT00	0,00	
		Laboratori	AT20	0,00	
		Laboratori	Tots	15,77	
Tots	Tots	23,28			

Campus virtual

Indicador	Descripció	Valor	Tipus
IN101-PC09	Número de visites a la plana web de la fitxa de la titulació	1813	Quantitatiu
IN107-PC02	Número d'assignatures que utilitzen EUSSTERNET	39	Quantitatiu

Pràctiques externes / mobilitat

Indicador	Descripció	Valor		Tipus
		Conveni	Valor	
IN001-PC03	Ràtio d'estudiants amb pràctiques externes	Pràctiques externes	10,38	Percentatge
		Pràctiques Graus	6,60	
		Tots	14,15	
IN001-PC06	Total d'estudiants en mobilitat	Tipus	Valor	Quantitatiu
		IN	0	

		OUT	1
		Tots	1

Activitats d'orientació

Indicador	Descripció	Valor		Tipus
IN103-PC04	Número d'accions d'orientació universitària			Quantitatiu
IN101-PC04	Número d'assistents a les activitats d'orientació preuniversitària	Activitat	Valor	Quantitatiu
		Jornada de Portes Obertes de l'EUSS	85	
		Programes ADD	411	
		Sessions de les jornades de Portes Obertes de la UAB	1395	
		Sessions informatives	136	
		Totes	2027	
IN102-PC04	Número de formularis recollits en activitats d'orientació preuniversitària	Activitat	Valor	Quantitatiu
		Jornada de Portes Obertes de l'EUSS	3	
		Programes ADD	32	
		Sessions de les jornades de Portes Obertes de la UAB	79	
		Sessions informatives	5	
		Totes	119	

Satisfacció

Indicador	Descripció	Valor	Tipus
IN001-PS06a	Grau de satisfacció dels estudiants amb el procés de matrícula	9,05	Quantitatiu
IN001-PS06d	Grau de satisfacció dels estudiants amb la docència	7,34	Quantitatiu
IN101-PS06b	Grau de satisfacció del professorat amb el desenvolupament dels programes formatius	8,18	Quantitatiu
IN001-PS06r	Taxa d'intenció de repetir estudis		Ràtio

Resultats acadèmics

Indicador	Descripció	Valor			Tipus
		Nota accés	Nou ingrés	Valor	
IN020-PS08	Taxa de rendiment a primer curs desagregada per nota d'accés	De 5 a 6	No	56,20	Percentatge
		De 5 a 6	Sí	50,48	
		De 5 a 6	Tots	53,54	
		De 7 a 8	No	68,75	
		De 7 a 8	Sí	72,67	
		De 7 a 8	Tots	71,82	

		De 9 a 10	No	100,00		
		De 9 a 10	Sí	100,00		
		De 9 a 10	Tots	100,00		
		Tots	No	60,47		
		Tots	Sí	67,96		
		Tots	Tots	65,28		
IN001-PS08	Taxa de rendiment	Nou ingrés		Valor	Percentatge	
		No		81,03		
		Sí		71,96		
		Tots		79,13		
IN004-PS08	Taxa d'abandonament a primer curs				13,04	Percentatge

Taxes de titulació

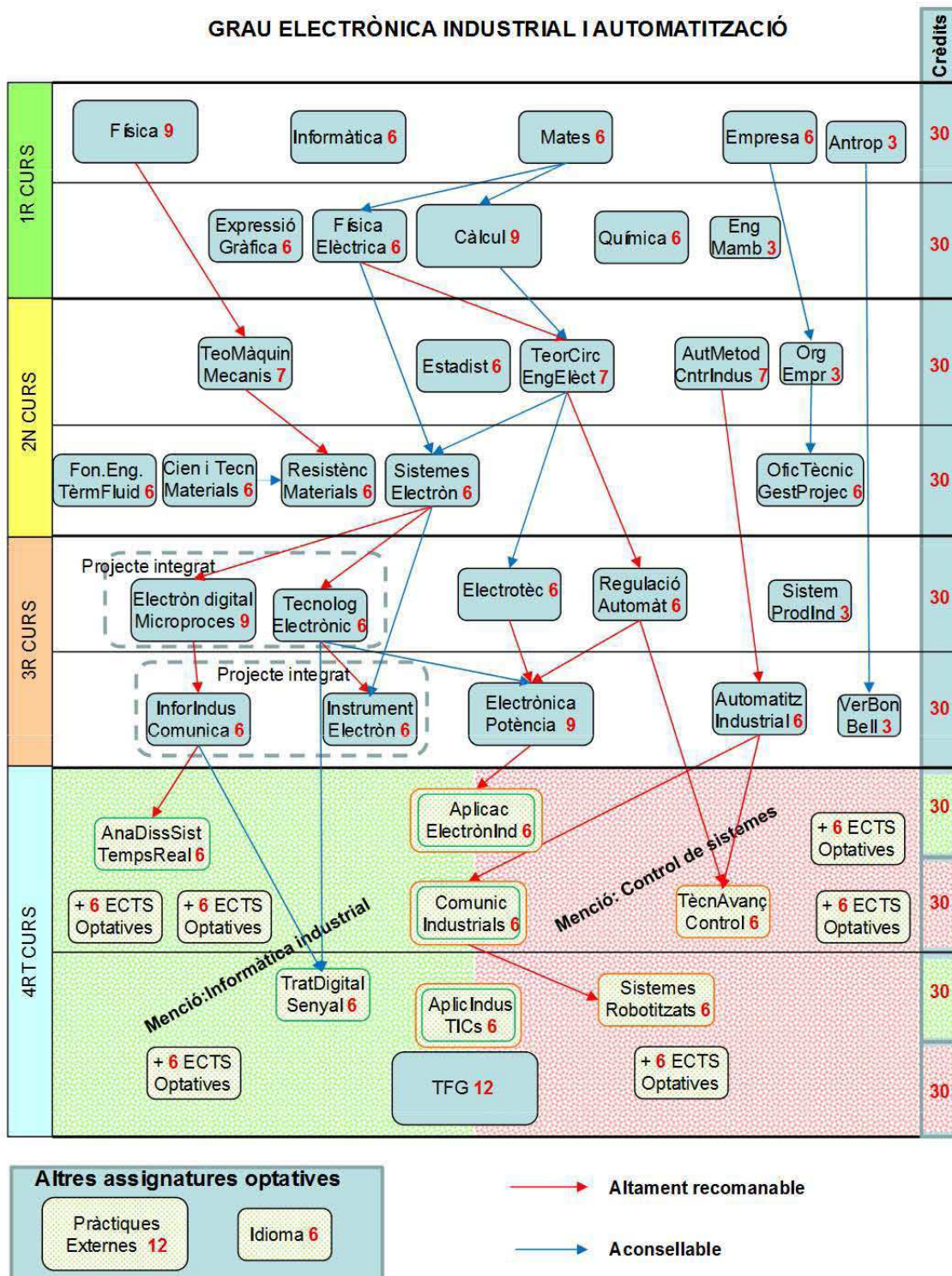
Indicador	Descripció	Tipus dedicació	Any cohort	Alumnes cohort	Valor taxa	Tipus
IN005-PS08	Taxa d'abandonament de la titulació	Temps complet	2009	10	20,00	Percentatge
		Temps parcial	2009	4	50,00	
		Tots	2009	14	28,57	
IN006-PS08	Taxa de graduació	Temps complet	2009	10	20,00	Percentatge
		Temps parcial	2009	4	25,00	
		Tots	2009	14	21,43	
IN008-PS08	Taxa d'eficiència de la titulació	Temps complet	2009	10	94,86	Percentatge
		Temps parcial	2009	4	100,00	
		Tots	2009	14	95,43	

Resultats acadèmics per assignatura

Assignatura	IN016-PS08 Taxa de rendiment per assignatura (Percentatge)	IN017-PS08 Taxa d'èxit per assignatura (Percentatge)	IN022-PS08 Taxa de presentats per assignatura (Percentatge)
200135 - Empresa	68,75	68,75	100,00
200136 - Física	67,86	73,08	92,86
200137 - Informàtica	78,57	84,62	92,86
200138 - Matemàtiques	66,67	70,00	95,24
200139 - Antropologia	85,00	100,00	85,00
200140 - Càlcul	58,62	70,83	82,76
200141 - Expressió gràfica	53,85	77,78	69,23
200142 - Física elèctrica	50,00	69,23	72,22
200143 - Química	62,86	75,86	82,86
200144 - Enginyeria mediambiental	90,00	93,10	96,67
200145 - Estadística	90,91	90,91	100,00
200146 - Automatismes i mètodes de control industrial	100,00	100,00	100,00

200147 - Organització d'empreses	88,89	88,89	100,00
200148 - Teoria de circuits i enginyeria elèctrica	91,67	91,67	100,00
200149 - Teoria de màquines i mecanismes	66,67	71,43	93,33
200150 - Ciència i tecnologia de materials	74,19	76,67	96,77
200151 - Fonaments de l'enginyeria tèrmica i de fluids	82,86	96,67	85,71
200152 - Oficina tècnica i gestió de projectes	89,47	100,00	89,47
200153 - Resistència de materials	66,67	74,29	89,74
200154 - Sistemes electrònics	77,27	85,00	90,91
200158 - Sistemes de producció industrial	95,00	100,00	95,00
200164 - Veritat, bondat i bellesa	100,00	100,00	100,00
200169 - Idioma	100,00	100,00	100,00
200197 - Electrònica digital i microprocessadors	93,75	93,75	100,00
200198 - Electrotècnia	78,13	80,65	96,88
200199 - Regulació automàtica	95,24	100,00	95,24
200201 - Tecnologia electrònica	87,50	93,33	93,75
200202 - Automatització industrial	83,33	88,24	94,44
200203 - Electrònica de potència	55,56	58,82	94,44
200204 - Informàtica industrial i comunicacions	90,48	95,00	95,24
200205 - Instrumentació electrònica	77,27	77,27	100,00
200207 - Anàlisi i disseny de sistemes en temps real	84,62	84,62	100,00
200208 - Aplicacions de l'electrònica industrial	83,33	88,24	94,44
200209 - Aplicacions industrials de les TIC	100,00	100,00	100,00
200211 - Comunicacions industrials	100,00	100,00	100,00
200213 - Pràctiques externes	100,00	100,00	100,00
200215 - Sistemes robotitzats	100,00	100,00	100,00
200216 - Tècniques avançades de control	100,00	100,00	100,00
200217 - Tractament digital del senyal	93,75	100,00	93,75
200218 - Treball de fi de grau	80,00	100,00	80,00
Totes	79,13	85,66	92,38

ANNEX 2: Sinòptic de la titulació



ANNEX 3: Informe de Seguiment de Centre

 <p>UAB Universitat Autònoma de Barcelona</p>	<p>EV06-PC07-20140129 INFORME DE SEGUIMENT DEL CENTRE</p>	 <p>euss enginyeria Centre adscrit a la UAB</p>
---	--	--

ESCOLA UNIVERSITÀRIA SALESIANA DE SARRIÀ

Centre adscrit a la
UNIVERSITAT AUTÒNOMA DE BARCELONA

INFORME DE SEGUIMENT de CENTRE ADSCRIT **CURS ACADÈMIC 2012/2013**

	Responsable elaboració	Responsable revisió	Responsable aprovació
Càrrec o òrgan	Responsable de qualitat	Responsable de qualitat	Director
Nom	Olga Vendrell Balcells	Olga Vendrell Balcells	Carles Rubio García
Data	17/01/2014	29/01/2014	31/01/2014

1. ESTAT DE LES PROPOSTES DE MILLORA

ESTAT ACTUAL DE LES MILLORES PROPOSADES EN L'INFORME ANTERIOR

En aquest apartat cal incloure les millores proposades en l'informe anterior, afegint l'estat de la proposta ("implantada", "implantada parcialment", "pendent", etc.).

Acció ⁽¹⁾	Responsable	Estat actual ⁽²⁾
<p>1A. GEI/GEL/GME/MDEI Fomentar noves accions de promoció tals com:</p> <p>a) Crear casals d'estiu tecnològics per estudiants de 3r i 4t d'ESO i 1r de batxillerat (proposat curs 2010-11) orientats als elèctrics i electrònics. b) Fer programes informatius amb col·laboració d'alumnes. c) Crear vídeos amb intervenció d'empreses (exemple sessió Pre-Ocupa't) i poder mostrar-ho a les sessions informatives. d) Preparar activitats de promoció externa de l'Enginyeria Mecànica a l'EUSS: xerrades i visites als centres educatius. e) Intensificar les accions específiques de promoció del Màster. f) Organitzar la <i>FIRST</i> LEGO League.</p>	Promoció i Comunicació	<p>a) Implantada b) Implantada c) Implantada d) Implantada e) Implantada parcialment f) Implantada</p>
<p>2A. GME Redissenyar i equipar els espais de les aules i laboratoris (AE01, AE21 i AE22) per aconseguir espais polivalents (canviar la mida segons necessitats, o equipar laboratoris com a aules).</p>	Departament de Mecànica	Implantada parcialment
<p>3A. MDEI Assolir la fita del 30% del personal acreditat (>= Lector).</p>	Coordinador de la titulació	Implantada
<p>4M. GEL/GEI/GOI Potenciar les reunions de coordinació vertical.</p>	Cap d'estudis / Cap de departament	Implantada
<p>5M. GEI/GEL/GME/GOI Fer un grup adaptat als alumnes que es matriculen a l'octubre amb una versió diferent del calendari i una reducció de crèdits matriculats el 1r semestre.</p>	Cap d'estudis	Cancel·lada
<p>6M. GEI Actualitzar l'equipament dels laboratoris, així com redistribuir els espais (AE20 i AE26).</p>	Cap de departament	Implantada

7M. GOI Disposar de més universitats estrangeres per als alumnes que vulguin seguir programes de mobilitat.	Relacions internacionals	Implantada parcialment
8M. GEI Fer una prova pilot per experimentar aquesta possibilitat, involucrant les empreses en la formació de les competències dels alumnes de quart curs.	Equip Directiu / Cap Universitat-Empresa	Implantada
9M. GEI/GEL/GME/GOI Implementar la tutoria de matrícula a tots els cursos.	Cap d'estudis	Implantada
10M. GEI/GEL/GME Elaborar un dossier d'exercicis bàsics per als alumnes de nou ingrés, per ser entregat juntament amb la matrícula.	Cap d'estudis / Departament de Formació Bàsica	Implantada
11B. GEI/GEL/GME/GOI Revisar el procés d'elaboració de les guies docents.	Comissió acadèmica	Implantada

(1) A: Alta - M: Mitjana - B: Baixa

(2) "implantada, implantada parcialment, pendent

Comentaris:

1A) Es porten a terme diverses accions.

- S'han fet casals d'estiu tecnològics mitjançant conveni amb empresa externa, amb jovent en una àmplia franja d'edats compreses entre 10 i 17 anys. Aprofitant els espais com laboratoris d'electrònica, d'electricitat i d'expressió gràfica. També s'ha ofert curs de SolidWorks a adolescents amb personal propi de l'EUSS, del departament de Mecànica.
- S'han fet accions de promoció i informació amb la col·laboració d'alumnes i becaris, com les sessions del Saló de l'Ensenyament, participació de projectistes en mostrar les seves creacions de TFG, i participació d'alumnes en l'elaboració del vídeo corporatiu.
- S'ha creat vídeo corporatiu amb intervenció variada d'agents participatius i espais variats. S'ha pogut mostrar en les sessions informatives diverses: *FIRST* LEGO League, sessions UAB, sessions internes, visites d'empreses.
- S'han fet visites de professorat del departament de mecànica a centres educatius, mostrant temàtiques de l'àrea de coneixement.
- En relació al Màster, durant el curs 2012-2013 s'ha realitzat la sessió informativa interna per als alumnes de quart però no s'ha ampliat la web pública amb el microsite del màster. Aquesta acció es tornarà a proposar com a proposta de millora.
- L'EUSS ha signat convenis de col·laboració amb Scientia i Educabot, Fundacions privades, sense ànim de lucre, que tenen com objectiu promoure la ciència, la tecnologia, l'enginyeria i les matemàtiques a través de la robòtica, fomentant els valors del treball en equip, la innovació i la cultura de l'esforç. Dins d'aquestes activitats, s'emmarca la competició *FIRST* LEGO League a nivell de Barcelona que ha organitzat l'EUSS per primera vegada, amb una bona acollida i participació de 48 equips i més de 1000 persones assistents.

2A) S'ha equipat el laboratori AE01 i el AE22 amb projector i pantalla, a fi de facilitar la impartició de classes teòriques. Part dels equipaments de sistemes mecànics del laboratori AE21 s'ha redistribuït al laboratori AE01, per l'espai ajustat que hi havia a l'AE21 en relació al número d'alumnes que feien les pràctiques. Llavors en el laboratori AE21 es queden els equipaments de fluids i tèrmica. En el següent curs cal acabar d'implementar aquesta acció.

3A) En el curs 2011-2012 es complia amb el requeriment de 50% de doctors amb un ràtio de 54,17% (IN003-PE04), però encara no s'havia assolit la fita del 60% del personal doctor que estigui acreditat (a partir de la figura de lector), en aquell moment es tenia una ràtio de 50,77% (IN004-PE04). En conseqüència es va plantejar la proposta de millora d'assolir la fita del 60% del personal doctor acreditat a partir de la figura de lector.

Durant el curs 2012-2013 s'han fet canvis en el professorat del programa per tal de superar la fita del 60% de doctors acreditats, en concret s'ha assolit un 68.57% (IN004-PE04). És per això que s'ha considerat implantada.

4M) S'han fet reunions diverses de coordinació i de departament per vigilar la dependència entre assignatures dels diferents cursos, creant document comú i descrivint les necessitats que pot tenir una assignatura d'un curs posterior respecte una assignatura d'un curs inferior. També s'han revisat els sinòptics de les titulacions a l'hora de facilitar les tutories de matrícula.

5M) Als alumnes d'aquest col·lectiu se'ls ha fet un seguiment individual a través de les tutories, i s'ha constatat que els resultats han estat bons. La majoria d'alumnes s'han pogut adaptar, amb l'esforç que la seva situació comportava, i molts ho han aprovat tot el primer semestre. També a l'assignatura d'Informàtica se'ls ha iniciat el temari per a ells dins el programa, i en les altres assignatures ha col·laborat el professorat en el procés d'adaptació d'aquest alumnes. Per tant no ha calgut la creació d'un grup especial.

6M) Al laboratori AE26 s'han canviat els ordinadors per nous, quedant ja el laboratori totalment actualitzat. Al laboratori AE20 s'ha instal·lat una pissarra i un projector, s'ha pogut redistribuir l'espai per poder fer classes de teoria, d'aquesta manera s'aconsegueix repartir més la càrrega del laboratori AE26. De moment es reaprofiten ordinadors que estaven al laboratori AE24 cap a l'AE20, donat que no n'hi havia en aquest últim.

7M) S'ha pogut incorporar més universitats respecte al que ja hi havia en cartera, però considerem que hauria d'haver-hi una representació més àmplia. Per tant es valora la continuació d'aquesta millora.

8M) S'ha portat a terme la 2a fase de la prova pilot iniciada el curs passat per al millor desenvolupament de les competències transversals dels estudiants en l'anomenat "Engineering by Doing". S'ha buscat la col·laboració de diverses empreses i s'han fet sessions informatives als alumnes per fomentar encara més la formació professionalitzadora i humana de l'enginyeria, en l'entorn d'una empresa en un període de temps el més llarg possible, per a la consecució i consolidació de competències.

9M) La tutoria de matrícula ha estat implementada amb bons resultats que han ajudat al procés de matrícula dels alumnes. Per una banda els tutors personals feien el seguiment per a les matriculacions de segon curs, i per una altra els tutors d'especialitat donaven suport per a la matrícula de 3r i 4t curs. Mitjançant una reunió individual entre alumne i tutor, revisaven i omplien el full de proposta de matrícula amb l'itinerari més adequat per a l'alumne, i el signaven.

10M) S'ha fet la col·lecció d'exercicis de matemàtiques i també s'han recomanat dos llibres, un de matemàtiques i un altre de física, amb consells personalitzats del professorat per al desenvolupament dels problemes durant l'estiu. S'ha ofert als alumnes nous de matrícula del juliol.

11B) S'ha establert que la programació de les activitats es pot planificar tant per setmanes com per temes, d'aquesta manera s'ha facilitat l'elaboració de les guies docents.

2. TITULACIONS IMPARTIDES AL CENTRE I GRAU D'IMPLANTACIÓ

Indiqueu les titulacions de Grau i de Màster impartides al Centre i el seu gra d'implantació actual.

GRAUS						
Titulació	Cursos implantats					
	1r	2n	3r	4t	5è	6è
Grau d'Enginyeria Electrònica Industrial i Automàtica (GEI)	2009-10	2010-11	2011-12	2012-13	No aplica	No Aplica
Grau d'Enginyeria Elèctrica (GEL)	2009-10	2010-11	2011-12	2012-13	No aplica	No Aplica
Grau d'Enginyeria Mecànica (GME)	2009-10	2010-11	2011-12	2012-13	No aplica	No Aplica
Grau d'Enginyeria en Organització Industrial (GOI)	2009-10	2010-11	2011-12	2012-13	No aplica	No Aplica

(*) Indiqueu l'any en que es va implantar per primera vegada (p.e., 2009-10) cadascun dels cursos

MÀSTERS			
Titulació	Duració del màster (1 any / 2 anys)	Cursos implantats	
		1r	2n
Màster en Direcció d'Empreses Industrials (MDEI)	1 any	2008-09	No aplica

(*) Indiqueu l'any en que es va implantar per primera vegada (p.e., 2009-10) cadascun dels cursos

Curs adaptació d'Enginyeria Tècnica Industrial al Grau		
Titulació	Duració del curs	Cursos implantats
		Únic
Curs d'adaptació d'ETI en Electrònica Industrial al Grau d'Enginyeria Electrònica Industrial i Automàtica	1 any	2010-2011
Curs d'adaptació d'ETI en Electricitat al Grau d'Enginyeria Elèctrica	1 any	2010-2011
Curs d'adaptació d'ETI en Mecànica al Grau d'Enginyeria Mecànica	1 any	2010-2011

3. RESUM DE L'ESTAT DE LES TITULACIONS IMPARTIDES AL CENTRE

3.1. Quadre resum de les titulacions

Grau d'Enginyeria Electrònica Industrial i Automàtica

	Satisfactori	Suficient, però s'ha de millorar	No satisfactori	Altres valoracions	Cal introduir millores?
Entrada d'estudiants		x			Sí
Professorat	x				No
Recursos d'aprenentatge i personal de suport	x				Sí
Planificació dels ensenyaments	x				Sí
Desenvolupament dels ensenyaments	x				Sí
Resultats acadèmics		x			Sí
Sistema Intern de Qualitat	x				No

Grau d'Enginyeria Elèctrica

	Satisfactori	Suficient, però s'ha de millorar	No satisfactori	Altres valoracions	Cal introduir millores?
Entrada d'estudiants		x			Sí
Professorat	x				No
Recursos d'aprenentatge i personal de suport	x				No
Planificació dels ensenyaments	x				Sí
Desenvolupament dels ensenyaments	x				Sí
Resultats acadèmics		x			Sí
Sistema Intern de Qualitat	x				Sí

Grau d'Enginyeria Mecànica

	Satisfactori	Suficient, però s'ha de millorar	No satisfactori	Altres valoracions	Cal introduir millores?
Entrada d'estudiants	x				Sí
Professorat	x				Sí
Recursos d'aprenentatge i personal de suport		x			Sí
Planificació dels ensenyaments	x				Sí
Desenvolupament dels ensenyaments	x				Sí
Resultats acadèmics	x				No
Sistema Intern de Qualitat	x				No

Grau d'Enginyeria en Organització Industrial

	Satisfactori	Suficient, però s'ha de millorar	No satisfactori	Altres valoracions	Cal introduir millores?
Entrada d'estudiants	x				No
Professorat	x				No
Recursos d'aprenentatge i personal de suport	x				No
Planificació dels ensenyaments	x				Sí
Desenvolupament dels ensenyaments	x				Sí
Resultats acadèmics	x				No
Sistema Intern de Qualitat	x				Sí

Màster en Direcció d'Empreses Industrials

	Satisfactori	Suficient, però s'ha de millorar	No satisfactori	Altres valoracions	Cal introduir millores?
Entrada d'estudiants		x			Sí
Professorat	x				No
Recursos d'aprenentatge i personal de suport	x				No
Planificació dels ensenyaments	x				No
Desenvolupament dels ensenyaments	x				No
Resultats acadèmics	x				No
Sistema Intern de Qualitat	x				No

3.2. Indicators de les titulacions

Informe resumit de les titulacions de Grau Curs 2012-2013

Entrada d'estudiants

Indicador	Descripció			GEI01	GEL01	GME01	GOI01	Global	Tipus
IN001-PC01	Oferta de places			40	40	60	60	200	Quantitatiu
IN002-PC01	Demanda total			123	91	214	148	576	Quantitatiu
IN003-PC01	Demanda en primera preferència			18	14	33	62	127	Quantitatiu
IN001-PS04	Matrícula de nou ingrés	Gènere	D	3	1	2	10	16	Quantitatiu
			H	20	18	50	49	137	
			Tots	23	19	52	59	153	
IN003-PS04	Matrícula total	Tipus dedicació	Temps complet	75	57	180	138	450	Quantitatiu
			Temps parcial	31	26	44	12	113	
			Tots	106	83	224	150	563	
IN008-PC01	Nota de tall de les titulacions de grau			5.00	5.00	5.00	5.00	5.00	Quantitatiu
IN005-PC01	Nota mitjana d'accés	Via accés	0. PAAU	6.01	5.76	5.92	6.28	6.10	Quantitatiu
			1. Estr + PAAU						
			2. Dipl., Llic.	6.78	8.40	6.28		6.67	
			4. FP, CFGS	7.15	6.91	6.89	6.15	6.77	
			5. COU						
			7. PAAU + Univ	7.51	5.74	5.79	5.97	6.08	
			8. FP, CFGS + Univ	5.48	6.78	5.73	7.10	6.51	
			9. >25				6.00	6.00	
			10. >40 + exp						
			11. >45						
			Totes	6.58	6.36	6.19	6.25	6.29	
IN015-PS04	Crèdits matriculats per estudiant			49.64	46.35	50.43	57.53	51.57	Quantitatiu
IN006-PS04	Ràtio de nou ingrés per via d'accés	Via accés	0. PAAU	39.13	21.05	51.92	66.10	51.63	Percentatge
			1. Estr + PAAU	0.00	0.00	0.00	0.00	0.00	
			2. Dipl., Llic.	26.09	5.26	11.54	0.00	8.50	
			4. FP, CFGS	17.39	26.32	25.00	10.17	18.30	

			5. COU	0.00	0.00	0.00	0.00	0.00	
			7. PAAU + Univ	13.04	31.58	7.69	16.95	15.03	
			8. FP, CFGS + Univ	4.35	15.79	3.85	5.08	5.88	
			9. >25	0.00	0.00	0.00	1.69	0.65	
			10. >40 + exp	0.00	0.00	0.00	0.00	0.00	
			11. >45	0.00	0.00	0.00	0.00	0.00	
			Totes	100.00	100.00	100.00	100.00	100.00	
IN007-PS04	Ràtio de nou ingrés per nota d'accés	Nota accés	De 5 a 6	26.09	52.63	44.23	37.29	39.87	Percentatge
			De 7 a 8	65.22	31.58	53.85	57.63	54.25	
			De 9 a 10	8.70	15.79	1.92	5.08	5.88	
			Totes	100.00	100.00	100.00	100.00	100.00	

Professorat

Indicador	Descripció	GEI01	GEL01	GME01	GOI01	Global	Tipus
IN002-PE04	Total de PDI equivalent	29	29	31	25	45	Quantitatiu
IN017-PS04	Número d'estudiants equivalents	87	64	188	143	483	Quantitatiu
IN005-PE04	Ràtio d'estudiants per PDI	3.00	2.21	6.06	5.72	10.73	Ràtio
IN104-PS06d	Número d'enquestats per enquesta (gra de satisfacció dels estudiants amb la docència)	1026	728	2164	1475	5393	Quantitatiu
IN001-PS06d	Grau de satisfacció dels estudiants amb la docència	7.34	7.58	7.43	7.57	7.47	Quantitatiu
IN019-PS08	Número d'hores impartides	7,125.00	7,125.00	7,545.00	6,165.00	10,995.00	Quantitatiu
IN003-PE04	Ràtio de PDI doctor	0.52	0.52	0.51	0.47	0.49	Ràtio

Planificació dels ensenyaments

Indicador	Descripció	GEI01	GEL01	GME01	GOI01	Global	Tipus
IN101-PC02	Número de Guies docents publicades	41	42	46	46	175	Quantitatiu

Desenvolupament dels ensenyaments

Indicador	Descripció	GEI01	GEL01	GME01	GOI01	Global	Tipus		
IN005-PE04	Ràtio d'estudiants per PDI	3.00	2.21	6.06	5.72	10.73	Ràtio		
IN001-PC03	Ràtio d'estudiants amb pràctiques externes	Tipus conveni	Màster DEI	0.00	0.00	0.00	0.00	Percentatge	
			Pràctiques externes	10.38	7.23	11.16	8.00		9.59
			Pràctiques Graus	6.60	12.05	12.05	10.67		10.66
			Tots	14.15	14.46	16.07	11.33		14.21
IN014-	Mitjana		4	3	8	7	6	Ràtio	

PS04	d'estudiants per grup-classe							
IN001-PC06	Total d'estudiants en mobilitat		1	1	6	0	9	Quantitatiu

Resultats acadèmics

Indicador	Descripció	GEI01	GEL01	GME01	GOI01	Global	Tipus
IN001-PS08	Taxa de rendiment	79.13	76.87	74.80	83.81	78.54	Percentatge
IN002-PS08	Taxa d'èxit	84.98	87.19	81.27	90.06	85.38	Percentatge
IN003-PS08	Taxa de presentats	92.71	87.56	91.36	93.06	91.61	Percentatge

Taxes de titulació

Indicador	Descripció	Tipus dedicació	Any cohort	GEI01		GEL01		GME01		GOI01		Global		Tipus
				Alumnes cohort	Valor taxa	Alumnes cohort	Valor taxa	Alumnes cohort	Valor taxa	Alumnes cohort	Valor taxa	Alumnes cohort	Valor taxa	
IN005-PS08	Taxa d'abandonament de la titulació	Temps complet	2009	10	20,00	8	50,00	35	17,14	14	14,29	67	20,90	Percentatge
		Temps parcial	2009	4	50,00	3	0,00	12	25,00	6	33,33	25	28,00	
		Tots	2009	14	28,57	11	36,36	47	19,15	20	20,00	92	22,83	
IN006-PS08	Taxa de graduació	Temps complet	2009	10	20,00	8	0,00	35	22,86	14	28,57	67	20,90	Percentatge
		Temps parcial	2009	4	25,00	3	0,00	12	25,00	6	0,00	25	16,00	
		Tots	2009	14	21,43	11	0,00	47	23,40	20	20,00	92	19,57	
IN008-PS08	Taxa d'eficiència de la titulació	Temps complet	2009	10	94,86	8	96,01	35	95,21	14	96,92	67	95,61	Percentatge
		Temps parcial	2009	4	100,00	3	97,94	12	99,08	6		25	75,31	
		Tots	2009	14	95,43	11	96,40	47	95,86	20	96,92	92	96,09	

GEI01: resultats acadèmics per assignatures

Assignatura	IN016-PS08 Taxa de rendiment per assignatura (Percentatge)	IN017-PS08 Taxa d'èxit per assignatura (Percentatge)	IN022-PS08 Taxa de presentats per assignatura (Percentatge)
200135 - Empresa	68,75	68,75	100,00
200136 - Física	67,86	73,08	92,86
200137 - Informàtica	78,57	84,62	92,86
200138 - Matemàtiques	66,67	70,00	95,24
200139 - Antropologia	85,00	100,00	85,00
200140 - Càlcul	58,62	70,83	82,76
200141 - Expressió gràfica	53,85	77,78	69,23
200142 - Física elèctrica	50,00	69,23	72,22
200143 - Química	62,86	75,86	82,86
200144 - Enginyeria mediambiental	90,00	93,10	96,67
200145 - Estadística	90,91	90,91	100,00

200146 - Automatismes i mètodes de control industrial	100,00	100,00	100,00
200147 - Organització d'empreses	88,89	88,89	100,00
200148 - Teoria de circuits i enginyeria elèctrica	91,67	91,67	100,00
200149 - Teoria de màquines i mecanismes	66,67	71,43	93,33
200150 - Ciència i tecnologia de materials	74,19	76,67	96,77
200151 - Fonaments de l'enginyeria tèrmica i de fluids	82,86	96,67	85,71
200152 - Oficina tècnica i gestió de projectes	89,47	100,00	89,47
200153 - Resistència de materials	66,67	74,29	89,74
200154 - Sistemes electrònics	77,27	85,00	90,91
200158 - Sistemes de producció industrial	95,00	100,00	95,00
200164 - Veritat, bondat i bellesa	100,00	100,00	100,00
200169 - Idioma	100,00	100,00	100,00
200197 - Electrònica digital i microprocessadors	93,75	93,75	100,00
200198 - Electrotècnia	78,13	80,65	96,88
200199 - Regulació automàtica	95,24	100,00	95,24
200201 - Tecnologia electrònica	87,50	93,33	93,75
200202 - Automatització industrial	83,33	88,24	94,44
200203 - Electrònica de potència	55,56	58,82	94,44
200204 - Informàtica industrial i comunicacions	90,48	95,00	95,24
200205 - Instrumentació electrònica	77,27	77,27	100,00
200207 - Anàlisi i disseny de sistemes en temps real	84,62	84,62	100,00
200208 - Aplicacions de l'electrònica industrial	83,33	88,24	94,44
200209 - Aplicacions industrials de les TIC	100,00	100,00	100,00
200211 - Comunicacions industrials	100,00	100,00	100,00
200213 - Pràctiques externes	100,00	100,00	100,00
200215 - Sistemes robotitzats	100,00	100,00	100,00
200216 - Tècniques avançades de control	100,00	100,00	100,00
200217 - Tractament digital del senyal	93,75	100,00	93,75
200218 - Treball de fi de grau	80,00	100,00	80,00
Totes	79,13	85,66	92,38

GEL01: resultats acadèmics per assignatures

Assignatura	IN016-PS08 Taxa de rendiment per assignatura (Percentatge)	IN017-PS08 Taxa d'èxit per assignatura (Percentatge)	IN022-PS08 Taxa de presentats per assignatura (Percentatge)
200135 - Empresa	63,64	87,50	72,73
200136 - Física	57,89	84,62	68,42
200137 - Informàtica	70,00	87,50	80,00
200138 - Matemàtiques	70,00	77,78	90,00
200139 - Antropologia	100,00	100,00	100,00
200140 - Càlcul	53,85	66,67	80,77
200141 - Expressió gràfica	35,29	60,00	58,82
200142 - Física elèctrica	54,55	75,00	72,73
200143 - Química	60,71	80,95	75,00
200144 - Enginyeria mediambiental	86,96	95,24	91,30
200145 - Estadística	56,52	76,47	73,91
200146 - Automatismes i mètodes de control industrial	100,00	100,00	100,00
200147 - Organització d'empreses	90,91	100,00	90,91
200148 - Teoria de circuits i enginyeria elèctrica	80,00	83,33	96,00
200149 - Teoria de màquines i mecanismes	53,85	58,33	92,31
200150 - Ciència i tecnologia de materials	80,00	90,91	88,00
200151 - Fonaments de l'enginyeria tèrmica i de fluids	89,29	100,00	89,29
200152 - Oficina tècnica i gestió de projectes	84,62	100,00	84,62
200153 - Resistència de materials	64,00	66,67	96,00
200154 - Sistemes electrònics	93,33	93,33	100,00
200155 - Centrals elèctriques i energies renovables	100,00	100,00	100,00
200156 - Instal·lacions elèctriques en baixa tensió	100,00	100,00	100,00
200157 - Màquines elèctriques	57,14	66,67	85,71
200158 - Sistemes de producció industrial	90,91	100,00	90,91
200159 - Sistemes de regulació automàtica i automatització industrial	94,44	100,00	94,44
200160 - Electrònica de potència i control de màquines i accionaments elèctrics	70,00	87,50	80,00
200161 - Instal·lacions elèctriques en mitjana i alta tensió	100,00	100,00	100,00
200162 - Línies elèctriques	100,00	100,00	100,00
200163 - Sistemes elèctrics de potència	100,00	100,00	100,00
200164 - Veritat, bondat i bellesa	100,00	100,00	100,00
200165 - Treball de fi de grau	84,21	100,00	84,21
200166 - Ampliació d'automàtica	80,00	100,00	80,00

200167 - Centres de transformació	100,00	100,00	100,00
200168 - Domòtica	100,00	100,00	100,00
200169 - Idioma	100,00	100,00	100,00
200170 - Instal·lacions d'energies renovables	100,00	100,00	100,00
200172 - Instal·lacions elèctriques industrials	80,00	80,00	100,00
200173 - Instal·lacions en edificis	100,00	100,00	100,00
200174 - Luminotècnia i instal·lacions lumíniques	100,00	100,00	100,00
200175 - Peritatges industrials	90,91	90,91	100,00
200176 - Pràctiques externes	100,00	100,00	100,00
Totes	76,87	87,51	87,83

GME01: resultats acadèmics per assignatures

Assignatura	IN016-PS08 Taxa de rendiment per assignatura (Percentatge)	IN017-PS08 Taxa d'èxit per assignatura (Percentatge)	IN022-PS08 Taxa de presentats per assignatura (Percentatge)
200135 - Empresa	57,50	60,53	95,00
200136 - Física	61,82	72,34	85,45
200137 - Informàtica	78,85	82,00	96,15
200138 - Matemàtiques	67,21	74,55	90,16
200139 - Antropologia	85,71	94,74	90,48
200140 - Càlcul	54,17	66,10	81,94
200141 - Expressió gràfica	44,64	64,10	69,64
200142 - Física elèctrica	58,33	76,09	76,67
200143 - Química	61,19	77,36	79,10
200144 - Enginyeria mediambiental	76,27	88,24	86,44
200145 - Estadística	52,08	58,14	89,58
200146 - Automatismes i mètodes de control industrial	91,49	91,49	100,00
200147 - Organització d'empreses	96,67	96,67	100,00
200148 - Teoria de circuits i enginyeria elèctrica	71,62	79,10	90,54
200149 - Teoria de màquines i mecanismes	50,88	54,72	92,98
200150 - Ciència i tecnologia de materials	79,31	79,31	100,00
200151 - Fonaments de l'enginyeria tèrmica i de fluids	85,71	95,45	89,80
200152 - Oficina tècnica i gestió de projectes	93,94	100,00	93,94
200153 - Resistència de materials	57,58	63,33	90,91
200154 - Sistemes electrònics	66,67	66,67	100,00
200158 - Sistemes de producció industrial	91,84	97,83	93,88
200164 - Veritat, bondat i bellesa	100,00	100,00	100,00
200169 - Idioma	100,00	100,00	100,00
200239 - Ampliació d'expressió	84,62	91,67	92,31

gràfica			
200240 - Enginyeria fluidotèrmica	80,00	82,05	97,50
200241 - Mecànica dels medis continus	58,06	59,02	98,39
200243 - Tecnologia mecànica	83,72	87,80	95,35
200244 - Disseny de màquines i mecanismes	89,80	91,67	97,96
200245 - Enginyeria de processos de fabricació	86,67	86,67	100,00
200246 - Màquines i motors tèrmics	94,44	94,44	100,00
200247 - Teoria d'estructures i construccions industrials	67,35	86,84	77,55
200250 - Automatització de processos industrials	69,23	75,00	92,31
200251 - Cicle de vida	96,30	96,30	100,00
200252 - Comportament inelàstic de materials	72,73	72,73	100,00
200253 - Control de qualitat	86,11	100,00	86,11
200254 - Disseny d'instal·lacions hidràuliques i climatització	95,00	95,00	100,00
200255 - Disseny mecànic	100,00	100,00	100,00
200257 - Enginyeria assistida per ordinador (CAE)	96,77	96,77	100,00
200258 - Enginyeria del mecanitzat	100,00	100,00	100,00
200259 - Mètodes avançats de producció mecànica	97,22	97,22	100,00
200260 - Pràctiques externes	93,75	96,77	96,88
200262 - Selecció de materials	100,00	100,00	100,00
200263 - Tecnologies de fabricació integrades informàticament (CAM)	100,00	100,00	100,00
200264 - Treball de fi de grau	88,57	100,00	88,57
Totes	74,80	81,70	91,56

GOI01: resultats acadèmics per assignatures

Assignatura	IN016-PS08 Taxa de rendiment per assignatura (Percentatge)	IN017-PS08 Taxa d'èxit per assignatura (Percentatge)	IN022-PS08 Taxa de presentats per assignatura (Percentatge)
200265 - Empresa	86,27	89,80	96,08
200266 - Física	69,49	77,36	89,83
200267 - Informàtica	89,47	96,23	92,98
200268 - Matemàtiques	77,46	79,71	97,18
200269 - Antropologia	94,34	100,00	94,34
200270 - Càlcul	71,43	83,33	85,71
200271 - Expressió gràfica	50,00	62,07	80,56
200272 - Física elèctrica	71,01	87,50	81,16
200273 - Química	80,95	89,47	90,48
200274 - Enginyeria mediambiental	89,29	94,34	94,64
200275 - Estadística	72,22	81,25	88,89
200276 - Automatismes i mètodes	87,80	92,31	95,12

de control industrial			
200277 - Direcció tàctica de les operacions	74,47	83,33	89,36
200278 - Ètica professional	95,65	100,00	95,65
200279 - Tecnologia elèctrica i electrònica	82,35	84,85	97,06
200280 - Ciència i tecnologia de materials	76,47	78,79	97,06
200281 - Fonaments de l'enginyeria tèrmica i de fluids	82,86	96,67	85,71
200282 - Enginyeria econòmica i financera	95,12	100,00	95,12
200283 - Oficina tècnica i gestió de projectes	91,67	97,06	94,44
200284 - Tecnologies de la informació i les comunicacions	94,29	100,00	94,29
200285 - Direcció estratègica de les operacions	96,77	100,00	96,77
200286 - Macroeconomia	88,57	91,18	97,14
200287 - Mètodes quantitius per a la gestió	100,00	100,00	100,00
200288 - Tècniques de direcció d'empreses	96,67	100,00	96,67
200289 - Tecnologia mecànica	89,29	92,59	96,43
200290 - Direcció estratègica d'empreses	100,00	100,00	100,00
200291 - Gestió de qualitat, seguretat i mediambient	93,33	93,33	100,00
200292 - Mètodes quantitius avançats per a la gestió	91,18	93,94	97,06
200293 - Política tecnològica i de la innovació	100,00	100,00	100,00
200294 - Veritat, bondat i bellesa	100,00	100,00	100,00
200299 - Gestió de la innovació	100,00	100,00	100,00
200301 - Gestió de canvi i de l'equip humà	100,00	100,00	100,00
200302 - Gestió del coneixement	100,00	100,00	100,00
200305 - Idioma	100,00	100,00	100,00
200311 - Marketing industrial	100,00	100,00	100,00
200313 - Pràctiques externes	100,00	100,00	100,00
200314 - Sistemes d'informació per a la direcció	100,00	100,00	100,00
200317 - Treball de fi de grau	100,00	100,00	100,00
Totes	83,81	90,06	93,06

Informe resumit de la titulació MDE02 Curs 2012-2013

Entrada d'estudiants

Indicador	Descripció	Valor	Tipus	
IN001-PC01	Oferta de places	30	Quantitatiu	
IN002-PC01	Demanda total	22	Quantitatiu	
IN001-PS04	Matrícula de nou ingrés	Gènere	Quantitatiu	
		Valor		
		D		1
		H		12
	Tots	13		
IN003-PS04	Matrícula total	Dedicació	Quantitatiu	
		Valor		
		Temps parcial		0
		Temps complet		13
	Tots	13		
IN015-PS04	Crèdits matriculats per estudiant	60,00	Quantitatiu	

Professorat

Indicador	Descripció	Valor	Tipus
IN002-PE04	Total de PDI equivalent	1,125	Quantitatiu
IN017-PS04	Número d'estudiants equivalents	13	Quantitatiu
IN005-PE04	Ràtio d'estudiants per PDI	11,5	Ràtio
IN104-PS06d	Número d'enquestats per enquesta (grau de satisfacció dels estudiants amb la docència)	52	Quantitatiu
IN001-PS06d	Grau de satisfacció dels estudiants amb la docència	8,48	Quantitatiu
IN019-PS08	Número d'hores impartides	270	Quantitatiu

Planificació dels ensenyaments

Indicador	Descripció	Valor	Tipus
IN101-PC02	Número de Guies docents publicades	5	Quantitatiu

Desenvolupament dels ensenyaments

Indicador	Descripció	Valor	Tipus
IN005-PE04	Ràtio d'estudiants per PDI	11,5	Ràtio
IN001-PC03	Ràtio d'estudiants amb pràctiques externes	30,77	Percentatge
IN014-PS04	Mitjana d'estudiants per grup-classe	13	Ràtio

Resultats acadèmics

Indicador	Descripció	Valor		Tipus
		Nou ingrés	Valor	
IN001-PS08	Taxa de rendiment	Sí	98,08	Percentatge
		Tots	98,08	
IN002-PS08	Taxa d'èxit	No	100,00	Percentatge
		Sí	100,00	
		Tots	100,00	
IN003-PS08	Taxa de presentats	No	96,43	Percentatge
		Sí	100,00	
		Tots	98,08	

Taxes de titulació

Indicador	Descripció	Tipus dedicació	Any cohort	Alumnes cohort	Valor taxa	Tipus
IN005-PS08	Taxa d'abandonament de la titulació	Temps complet	2012	13	0,00	Percentatge
		Temps parcial	2012	0		
		Tots	2012	13	0,00	
IN006-PS08	Taxa de graduació	Temps complet	2012	13	92,31	Percentatge
		Temps parcial	2012	0		
		Tots	2012	13	92,31	
IN008-PS08	Taxa d'eficiència de la titulació	Temps complet	2012	13	100,00	Percentatge
		Temps parcial	2012	0		
		Tots	2012	13	100,00	

Resultats acadèmics per assignatura

Assignatura	IN016-PS08 Taxa de rendiment per assignatura (Percentatge)	IN017-PS08 Taxa d'èxit per assignatura (Percentatge)	IN022-PS08 Taxa de presentats per assignatura (Percentatge)
41541 - Estratègies de direcció d'empreses	100,00	100,00	100,00
41542 - Organització industrial bàsica	100,00	100,00	100,00
41543 - Tècniques de direcció d'empreses	100,00	100,00	100,00
41544 - Organització industrial avançada	100,00	100,00	100,00
41845 - Projecte/Pràctiques i Treball de fi de màster	92,31	100,00	92,31
Totes	98,08	100,00	98,08

4. SITUACIONS DETECTADES I PROPOSTES DE MILLORA

Les entrades a la següent taula estaran ordenades d'acord amb la **prioritat** que el Centre assigna a l'execució de l'acció de millora proposada.

Prioritat ⁽¹⁾	Situació detectada	Titulació o titulacions afectades	Acció de millora	Caràcter de la millora ⁽²⁾	Responsable (en el Centre) de la seva implantació	Els costos derivats de la proposta de millora són assumibles pel Centre ⁽³⁾	Calendari
1A	A les titulacions d'Electrònica Industrial i Automàtica, Electricitat i Màster, la matrícula d'estudiants de nou ingrés encara no cobreix les places oferides pel centre. Pel que fa a les titulacions de Mecànica i Organització industrial, tot i cobrir les places, es vol mantenir aquest nivell. És continuació de la proposta 1A de l'ISC del curs passat.	GEI/GEL/GME/GOI/MDEI	Fer més accions de promoció externa de la titulació, com per exemple: <ul style="list-style-type: none"> Fomentar la participació dels alumnes en alguna competició interuniversitària. Visitar centres educatius o rebre'ls a l'EUSS. Disposar de material promocional de l'EUSS. Incloure un microsite del Màster a la web pública de l'EUSS. 		Caps de departament / Promoció i Comunicació	Sí	Juny 2014
2A	El disseny d'algunes aules de pràctiques no encaixa amb les exigències de la titulació de Mecànica. És continuació de la proposta 2A de l'ISC del curs passat.	GME	Adequar els laboratoris a les pràctiques que es realitzen a les assignatures.		Departament de Mecànica	Sí	Desembre 2014
3A	L'oferta de convenis amb universitats estrangeres que realitzin cursos propers a l'organització industrial encara no és suficient. És continuació de la proposta 7M de l'ISC del curs passat.	GOI	Disposar de més contactes amb universitats estrangeres que realitzin cursos propers a l'organització industrial.		Relacions internacionals	Sí	Juny 2014

Prioritat ⁽¹⁾	Situació detectada	Titulació o titulacions afectades	Acció de millora	Caràcter de la millora ⁽²⁾	Responsable (en el Centre) de la seva implantació	Els costos derivats de la proposta de millora són assumibles pel Centre ⁽³⁾	Calendari
4A	Arran del procés de reverificació de la titulació del Màster en Direcció d'Empreses Industrials, AQU fa aquesta proposta de millora.	MDEI	Reforçar la capacitat en l'àrea de la gestió industrial i reformular els continguts de les altres àrees de l'empresa de tal forma que capacitin per entendre lògiques i procediments de les mateixes i la seva interdependència amb l'àrea productiva.		Coordinador de la titulació	Sí	Febrer 2014
5M	El curs 2012-2013 és el primer que s'implanta el Treball de Fi de Grau (TFG). Malgrat l'experiència ha estat satisfactòria, es detecten alguns aspectes a millorar: a) L'orientació i tutoria de l'alumne. b) En el semestre de primavera es produeix un solapament en el calendari en ajuntar-se activitats de reavaluació, reunions de notes, revisions d'exàmens i defensa de TFGs. c) Es detecta que la impartició anual del TFG impedeix als estudiants lliurar-lo el mes de febrer i, per tant, graduar-se en el primer semestre.	GEI/GEL/GME/GOI	En aquesta línia es proposa: <ul style="list-style-type: none"> • Crear un full de seguiment del TFG amb totes les tasques a realitzar per orientar l'alumnat. • Realitzar una sessió informativa de TFG al juliol, tot just després de la matriculació, per tal que els alumnes el comencin el més aviat possible i l'acabin dins del termini previst sense problemes. • Ampliar el període de lliurament i defensa del TFG fins a finals de juliol. • Canviar el TFG d'impartició anual a semestral indeterminada. 		Cap del Departament de Projectes	Sí	Setembre 2013
6M	Després d'haver assolit la implantació completa dels Graus, s'ha pogut veure que la distribució de les competències transversals a les assignatures d'una mateixa matèria no està prou ajustada i es podria millorar.	GEI/GEL/GME/GOI	Fer una revisió de la distribució de les competències transversals a les matèries.		Departaments	Sí	Maig 2015

Prioritat ⁽¹⁾	Situació detectada	Titulació o titulacions afectades	Acció de millora	Caràcter de la millora ⁽²⁾	Responsable (en el Centre) de la seva implantació	Els costos derivats de la proposta de millora són assumibles pel Centre ⁽³⁾	Calendari
7M	Malgrat el volum d'estudiants de nou ingrés de la cohort de 2009 és molt petit, es detecta un excessiu nivell d'abandonament.	GEI/GEL	Valorar les causes d'abandonament de la titulació per conèixer-ne els motius i poder prendre accions al respecte.		Cap d'estudis / Cap de departament	Sí	Juliol 2014
8M	L'ús dels laboratoris propis d'electrònica no és prou ajustat a les necessitats actuals de la titulació.	GEI	Especialitzar el laboratori AE20 en les assignatures de la titulació i l'AE26 en les assignatures de 2n curs comunes a altres titulacions del centre.		Cap de departament	Sí	Setembre 2014
9M	En algunes assignatures optatives de 4t curs de la titulació de Mecànica, la ràtio estudiant/professor ha sigut massa alta.	GME	Limitar la ràtio estudiant/professor en les assignatures de 4t curs de Mecànica.		Cap d'estudis	Sí	Maig 2014
10M	Arran del procés de reverificació de la titulació del Màster en Direcció d'Empreses Industrials, AQU fa aquesta proposta de millora.	MDEI	Ampliar la informació sobre les accions de suport dels estudiants.		Coordinador de la titulació	Sí	Maig 2014
11B	Es rep el suggeriment d'un conjunt d'alumnes (que queda reforçat per la situació actual del mercat laboral) sobre la possibilitat de poder cursar l'alemany com a tercer idioma.	GEI/GEL/GME/GOI	Ampliar l'oferta d'assignatures d'idioma.		Cap d'estudis	Sí	Setembre 2013
12B	Alguns alumnes de quart curs han demanat orientació sobre postgraus en àrees de coneixement com Logística, Projectes, Financera...	GOI	Orientar els alumnes en la decisió sobre postgraus i màsters una vegada finalitzats els seus estudis de grau. Arribar a acords amb almenys dues institucions que imparteixen cursos de postgrau i màster.		Direcció / Cap de departament	Sí	Juny 2015

- (1) **A: Alta** - **M: Mitjana** - **B: Baixa**
- (2) 0 (o blanc): Interna del Centre
1: Requereix modificació de la memòria VERIFICA
2: Requereix decisions que han de ser aprovades a nivells superiors al del Centre (p.e., Comissions d'Afers Acadèmics)
- (3) si/no/parcialment

Comentaris:

A partir de la lectura de la memòria de la titulació en diverses ocasions, es detecten alguns errors en les memòries dels Graus que cal corregir.

Aquests errors són fruit de:

- copiar i enganxar text d'un lloc a un altre,
- oblidar-se algunes competències en un lloc concret de la fitxa de la matèria,
- numerar llistes d'elements i oblidar-se o repetir-ne algun,
- repetir una competència diverses vegades en una mateixa matèria

D'altra banda, hi ha expressions o formes de redactar determinats conceptes que s'usen habitualment a tots els Graus de l'EUSS i que en la memòria de la titulació s'han escrit de manera diferent. Seria bo poder-les unificar.

En cap cas, aquestes modificacions alteren el contingut de la memòria.

En total es presenten 12 propostes de millora: 4 de prioritat alta, 6 de prioritat mitjana i 2 de prioritat baixa.