

# UAB

Universitat Autònoma de Barcelona

## PROTOCOL EMERGÈNCIES UNITAT DOCENT VALL D'HEBRON



Barcelona, Febrer 2023



## SUMARI

<b>Presentació del document</b>	<b>4</b>
<b>DOCUMENT 1</b> Identificació de la instal·lació. Inventari, anàlisi i avaluació del risc.	<b>5</b>
<b>DOCUMENT 2</b> Inventari i descripció dels mitjans i mesures d'autoprotecció.	<b>35</b>
<b>DOCUMENT 3</b> Manual d'actuació.	<b>44</b>
<b>DOCUMENT 4</b> Implantació, manteniment i actualització.	<b>63</b>
<b>Annexos</b>	<b>67</b>

## **PRESENTACIÓ**

L'objectiu d'aquest protocol és establir l'estructura mínima necessària i els mecanismes d'actuació en cas d'emergència a fi d'assegurar la protecció de les persones, confinant-les o bé evacuant-les, i reduir al mínim les possibles conseqüències humanes i/o econòmiques que es podrien derivar d'una situació d'emergència.

Mitjançant aquest protocol, la UAB estableix les bases per al compliment dels articles 14, 20, 24 i 31 de la Llei 31/1995, de prevenció de riscos laborals; i de la Llei 4/1997, de protecció civil de Catalunya.

El protocol segueix l'estructura establerta al Decret 30/2015 com a referència normativa, si bé l'edifici no es troba afectat pel mateix, ates que aquesta legislació suposa una adequada guia per al desenvolupament dels protocols d'emergència.

Aquest protocol segueix a més les directrius marcades pel Pla d'autoprotecció general del recinte hospitalari de la Vall d'Hebron com a model integrador. Cal per tant que el mateix s'integri i coordini de manera efectiva amb aquest pla general.

És de compliment obligat per a tots els treballadors de la UAB adscrits a l'edifici objecte de l'abast del protocol així com per a totes les persones que siguin a les seves dependències en el cas que el protocol sigui activat.

L'aprovació del protocol correspon al coordinador/a de la Unitat Docent i a l'administrador/a de centre, i la seva redacció i aprovació ha de ser comunicada en el ple del Comitè de Seguretat i de Salut.

Les dades que s'han fet constar en aquest pla, vàlides a data d'avui, tenen dues procedències:

- Les dades externes (riscos externs, plànols, inventaris mitjans) han estat extretes de la Unitat de Pla d'Autoprotecció adscrita a la Direcció de Manteniment i Obres de la Vall d'Hebron.
- Les dades internes han estat facilitades a l'autor per les àrees de la UAB implicades en la redacció: DAL, Unitat Docent, així com de les extretes de les visites realitzades per aquest tècnic a l'edifici.

# **DOCUMENT 1**

**Identificació de la instal·lació.**

**Inventari, anàlisi i avaluació del risc.**

## 1.1 Identificació de la instal·lació

### Dades generals

Nom	Pavelló Docent Hospital Universitari Vall d'Hebron
Adreça postal	C/ Natzaret, 86. 08035 Barcelona

### Dades de contacte en cas d'emergència

Director del protocol	Isabel Calvo
Telèfons	93 489 4092/4224
Telèfon fora de jornada	2444/ 93 581 2525
Fax	-
Correu electrònic	<a href="mailto:ud.vhebron@uab.cat">ud.vhebron@uab.cat</a>

### Identificació de les persones titulars de l'activitat

Rector	Javier Lafuente
Raó social	Universitat Autònoma de Barcelona
Adreça	Edifici Rectorat, Campus Universitari 08193 Bellaterra (Cerdanyola del V.)
Telèfon	93 581 1950
Fax	93 581 4142
Correu electrònic	<a href="mailto:a.prevencio.assistencia@uab.cat">a.prevencio.assistencia@uab.cat</a>

### Titular de la direcció del protocol i responsables

Nom del director del protocol	Juan Morote Robles
Nom del cap d'emergències	Isabel Calvo
Telèfon	93 489 4092
Fax	-
Correu electrònic	<a href="mailto:ud.vhebron@uab.cat">ud.vhebron@uab.cat</a>

## 1.2 Emplaçament

Descripció	<p>Edifici rectangular que consta de tres plantes sobre rasant, baixa, primera, segona.</p> <p>Ubicat, conjuntament amb altres edificis dins del recinte de l'Hospital Universitari Vall d'Hebron. En concret a la zona Nord del recinte, a l'alçada del carrer Natzarret, 86, entre els carrers de l'Arquitectura i Idumea.</p> <p>Situat entre dos edificis, l'Antiga Escola d'Infermeria i l'Institut de Recerca de la Vall d'Hebron.</p>
Coordenades UTM	X: 428044                      Y: 4586727



**Imatge 1: Emplaçament Unitat Docent**

### 1.3 Accessibilitat per a ajuda externa: descripció i plànols

El recinte hospitalari disposa de sis accessos, denominats a nivell intern com A,B,C,D,E, i F respectivament.

En el cas concret del pavelló docent es consideren com a accessos prioritaris, C i E.

Aquests corresponen a:

**C:** Entrada sud-est (Besòs) del Passeig Vall d'Hebron. Obert les 24 h.

**E:** Entrada nord per carrer de l'Arquitectura. Obert les 24 h.



Imatge 2: Esquema del recinte Hospitalari





## 1.4 Descripció de la instal·lació

Edifici rectangular d'aproximadament 147 m de llargada i 19 m d'amplada. Distribuït en tres plantes, planta baixa, planta primera i planta segona, amb accessos des de l'exterior tant per la planta baixa com per la planta primera (aprofitant el desnivell de la topografia del terreny).

Amb una superfície construïda per planta de 1875 metres quadrats.

Si bé el podem considerar com a edifici aïllat atès que no té cap paret comú amb altre edifici es troba molt prop, a escàs un metre de l'edifici CEMCAT.

L'edifici està construït amb estructura metàl·lica (pilars i jàsseres) i sostres unidireccionals.

La façana est és convencional (paret interior, aïllament i aplacat de xapa metàl·lica de revestiment exterior) i la oest en base a la tecnologia de mur cortina primari (envidrament senzill).

L'edifici té com a ús principal el docent si bé aquest es combina amb un ús de tipus administratiu derivat d'impartir la docència de les titulacions de Medicina, Ciències Biomèdiques, Infermeria així com cursos d'especialització de tercer cicle.

L'edifici es troba entre l'antiga Escola d'Infermeria i l'Institut de Recerca de la Vall d'Hebron a la banda Nord del recinte hospitalari.

L'edifici es troba dividit en dos mòduls, Nord i Sud.

L'entrada a l'edifici es pot realitzar per diverses portes situades a façana, dues de principals a la banda de muntanya i quatre per la façana de mar. Algunes d'utilització exclusiva de personal de la Vall d'Hebron.



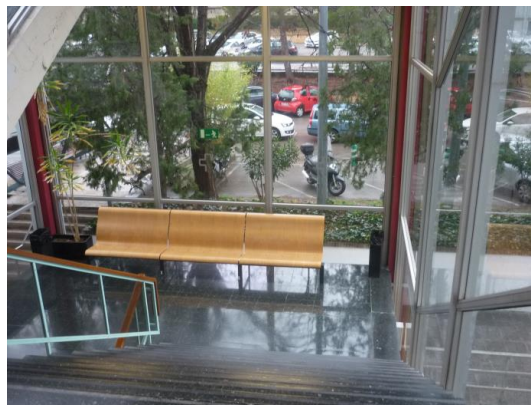
Fotos 2 i 3. Exemple portes d'entrada



**Fotos 4 i 5. Exemple portes d'entrada**

La comunicació de la part Nord i Sud es realitza per la segona planta.  
A nivell de planta baixa i primera aquesta continuïtat no es manté i la comunicació només és possible des de l'exterior de l'edifici.

La comunicació vertical es manté mitjançant escala de planta baixa a planta segona, tant a la part nord com a la part sud.



**Fotos 6. Comunicació entre plantes**

## Mòdul Sud

- [Planta Baixa](#): Dependències administratives de la Vall d'Hebron.

Direcció de Recursos Humans. Servei Atenció al Personal (SAP).

- [Planta Primera](#): Administració, punt d'informació i espais de docència.

Gestió Acadèmica i Punt d'Informació

Despatxos (3)

Aula 111

Aula 112

Aula 113

Aula 114

Aula 109

Aula 110

Aula Informàtica I

Aula Informàtica II

- [Planta Segona](#): Biblioteca, gestió i espais de docència.

Biblioteca

Departament de Medicina i Cirurgia

Consell d'Estudiants (actualment utilitzat com a magatzem).

Sala de Treball

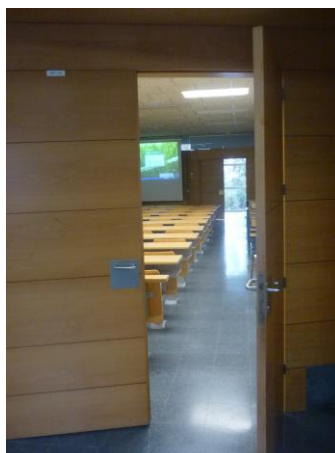
Sala Polivalent

Sales simulació (2)

Sala Briefing

Aula 201

Aula Habilitats 201



**Foto 7. Aula**

## **Módul Nord:**

- [Planta Baixa](#): Despatxos, punt d'informació, aules de petit format i dependències administratives de la Vall d'Hebron.

Àrea de Formació i Desenvolupament

Aula 1

Aula2

Aula 3

Aula 4

Aula 5

Aula 6

Aula 7

Aula 8

Aula Habilitats 1

Aula Habilitats 2

Aula Habilitats 3

Despatxos

Gestió Acadèmica i Punt d'Informació

- [Planta Primera](#): Docència.

Aula 101

Aula 102

Aula 103

Aula 104

Aula 105

Aula 106

Aula 107

Aula 100

Magatzems

Cafeteria

- [Planta Segona](#): Dependències administratives de la Vall d'Hebron.

Direcció d'Organització i Sistemes

Direcció de Recursos Humans

Sala d'actes



**Foto 8. Cafeteria**



**Fotos 9. Sala d'actes**

## 1.5 Ocupació

### 1.5.1 Plantilla.

Resulta molt complicat establir el grau de presència a l'edifici. Els treballadors són els ocupants que poden comptabilitzar amb major precisió.

Aplicant els càlculs teòrics d'ocupació per als espais ocupats per part de la UAB com les dades obtingudes en matèria de plantilla de la UAB i de la Vall d'Hebron així com l'ocupació de la cafeteria i la sala d'actes ens trobem molt a prop de les 2000 persones.

Aquesta ocupació màxima no obstant sembla molt difícil de materialitzar.

Els matriculats als estudis oferts a aquesta Unitat docent així com el fet que els ocupants de les aules són també els mateixos de Biblioteca, sales d'estudis i cafeteria, a més del funcionament ocasional de la sala d'actes fa molt poc probable arribar a aquest nivell d'ocupació màxima.

L'horari previst d'utilització de l'edifici és de les 7 h a 21 h.

El personal de la UAB té presència a l'edifici de 7 h a 21 h 30', 12 pel matí, i 4 per la tarde.

El personal de manteniment només està present els dijous.

El personal de seguretat i vigilància, adscrit al centre hospitalari té una presència al recinte les 24 h si bé a l'edifici no es troba adscrit cap persona.

El personal de neteja es troba de 6 h a 10 h del matí amb una persona, dues de 14 h a 18 h i una de 18 h a 22 h. i de 15 h a 19 h.

### 1.5.2 Quadres de presència

7-8 hores	8-17 hores	17-20 hores	20-20 h 30'
Ocupació molt baixa	Ocupació normal	Ocupació baixa	Ocupació molt baixa

**Quadre núm. 1: Presència de persones en els diferents horaris**

Pel que fa a equips d'emergència, caldrà establir els següents:

- De 9 a 14 hores els dies feiners.
- De 14 a 21 h 30' hores els dies feiners.
- Fora horari

## 1.6 Anàlisi del risc

Per a l'avaluació de cadascun dels riscos possibles, utilitzarem la metodologia exposada a la Llei de prevenció de riscos laborals, considerant conjuntament la probabilitat que es materialitzi el risc amb la severitat en cas de materialització.

Per a la severitat, considerarem una escala de cinc possibilitats: molt baixa, baixa, mitjana, alta, molt alta. Es consideraran principalment els possibles danys per a les persones, però també per als béns materials i el medi ambient, d'acord amb el que estableix l'article 1 de la Llei 4/1997 de protecció civil de Catalunya.

Per a la probabilitat, utilitzarem una escala de quatre valors, des de molt baixa fins a alta, basada en l'existència o no d'antecedents, i la previsió es referirà als propers 10-15 anys.

En cap cas podrà existir un risc amb probabilitat alta i severitat molt alta ja que aquest cas demanaria de forma immediata mesures correctores per part de la institució fins a aconseguir reduir la probabilitat prevista.

A més, es faran constar les consideracions oportunes en cada risc.

GRAU DE SEVERITAT	PROBABILITAT DE MATERIALITZACIÓ DEL RISC			
	Molt baixa	Baixa	Mitjana	Alta
Molt baixa	Irrellevant	Irrellevant	Molt baix	Baix
Baixa	Irrellevant	Molt baix	Baix	Mitjà
Mitjana	Molt baix	Baix	Mitjà	Alt
Alta	Baix	Mitjà	Alt	Molt alt
Molt alta	Mitjà	Alt	Molt alt	Extremadament alt

**Quadre núm. 2: Taula valoració del risc**

Pel que fa a la probabilitat, es partirà de l'històric d'emergències en els anys dels quals es disposa de dades i es considera:

Molt baixa. No s'ha produït mai i no es considera probable que s'arribi a materialitzar aquest risc.

Baixa. No es disposa de dades o no s'ha produït, encara que és possible que es materialitzi alguna vegada en els propers anys.

Mitjana. S'ha produït una vegada i és possible que es materialitzi alguna vegada més en els propers anys.

Alta. S'ha produït més d'una vegada des de la creació de la Unitat.



Pel que fa a la severitat, es considera:

Molt baixa. No hi hauria danys per a les persones i serien molt petits els danys materials.

Baixa. No hi hauria danys per a les persones i els danys per a la instal·lació serien d'una certa consideració.

Mitjana. Els danys per a la instal·lació serien importants, podrien suposar fins el tancament provisional, i/o hauria danys per a les persones a nivell de primers auxilis.

Alta. Els danys per a la instal·lació podrien ser greus, arribant-hi al tancament durant un llarg període, i/o hauria danys greus per a les persones, a nivell d'intervenció de professionals sanitaris externs.

Molt alta. Danys per a la instal·lació molt greus, fins i tot el col·lapse, i/o danys molt greus per a les persones, podent arribar a la pèrdua de capacitats vitals de les persones o la mort.

### **1.6.1 Risc intern.**

En aquest apartat s'indiquen aquells riscos previsibles a l'edifici, normalment relacionats amb la pròpia activitat desenvolupada al seu interior.

La materialització d'aquests riscos normalment no suposarà l'afectació de tot l'edifici.

#### **1.6.1.1 Incendi**

Associat a la presència de fonts energètiques com ara l'elèctrica.

Associat a la presència de locals de risc especial (sala de quadres elèctrics)

Associat a la presència d'un local de restauració amb cuina, i per tant amb flama oberta.

Es considera la probabilitat d'un incendi a l'edifici s'ha de considerar baixa.

Pel comentat la severitat esperable és de tipus mitjà. No es considera probable afectacions greus a l'edifici ni danys importants a les persones..

En conseqüència, probabilitat baixa x severitat mitjana = risc baix

#### **1.6.1.2 Explosió.**

Associat a la presència de gas natural.

La probabilitat es considera molt baixa si bé per les característiques d'un accident d'aquestes característiques tindria efectes molt greus.

En conseqüència, probabilitat molt baixa x severitat molt alta = risc mitjà

### **1.6.1.3 Fuita.**

No procedeix

### **1.6.2 Risc laboral.**

Com a risc laboral es contempla només aquells que puguin generar una emergència per a la col·lectivitat (incendi, explosió).

### **1.6.3 Risc extern.**

Inclou els riscos que són aliens a l'edifici i a l'activitat pròpia desenvolupada a l'edifici. Normalment relacionats amb els fenòmens meteorològics o bé de les activitats de tercers.

S'exposa a continuació els riscos analitzats i valorats per al conjunt del recinte hospitalari per part de la Unitat d'Autoprotecció de la Vall d'Hebró. Aquests riscos s'assumeixen com els existents per al pavelló docent.

<b>RISC</b>	<b>VALORACIÓ</b>	<b>Observacions</b>
Nevades i Glaçades	TOLERABLE	Contemplat per al municipi de Barcelona. NEUCAT. Darrer episodi de rellevància 2012
Tempestes i Ventades	TRIVIAL	
Incendis Forestals	TRIVIAL	Contemplat per al municipi de Barcelona. INFOCAT. La superfície forestal es presenta lluny del recinte.
Inundacions	TOLERABLE	Contemplat per al municipi de Barcelona. INUNCAT. La configuració del recinte fa difícil la materialització d'aquest risc.
Contaminació marina	NO APLICA	
Sísmic	MODERAT	Contemplat per al municipi de Barcelona. SISMICAT.
Químic	NO APLICA	El recinte no es troba dins de cap zona d'intervenció/alerta.
Radiològic	MODERAT	Contemplat per al municipi de Barcelona. RADCAT. El recinte hospitalari disposa d'instal·lacions radioactives.
Nuclear	NO APLICA	
Matèries perilloses en conductes	TRIVIAL	
Aeronàutic	TOLERABLE	Contemplat per al municipi de Barcelona. AEROCAT. El centre es troba fora de la zona d'alerta. A prop de l'edifici hi ha l'heliport del recinte. No s'ha produït mai cap incidència.

<b>RISC</b>	<b>VALORACIÓ</b>	<b>Observacions</b>
Transport mercaderies perilloses	TRIVIAL	Contemplat per al municipi de Barcelona. TRANSCAT. A les vies de circulació envolten el recinte no circulen mercaderies perilloses.
Explosió sala calderes central tèrmica	TOLERABLE	
Explosió planta gasos medicinals	MODERAT	
Amenaça bomba	TOLERABLE	No s'ha produït

#### 1.6.4 Avaluació de les condicions d'evacuació.

<b>MODUL SUD</b>		
PLANTA BAIXA	18	Espais gestionats per la Vall d'Hebron
PLANTA PRIMERA	470	Aularis
	60	Aules Informàtiques
	7	Administració i Gestió Acadèmica i Punt d'Informació
PLANTA SEGONA	150	Biblioteca
	1	Sala de treball
	8	Departament
	65	Aules
	2	Sales simulació
	20	Sala debriefing
	20	Sala polivalent
TOTAL	921 persones	

<b>MODUL NORD</b>		
PLANTA BAIXA	203	Aules i espais gestionats per la Vall d'Hebron
PLANTA PRIMERA	183	Restaurant-Cafeteria
	343	Aules
PLANTA SEGONA	35	Despatxos
	405	Sala d'Actes i espais gestionats per la Vall d'Hebron
TOTAL	1169 persones	

Totes les plantes disposen de sortides i amplades suficients.

En relació a la capacitat d'evacuació de les escales no poden assumir l'evacuació teòrica de totes les plantes per una única escala. Això fa que sigui necessària dividir les zones d'evacuació entre les escales si bé és molt improbable disposar del nombre de persones que podrien suposar una aglomeració.

Es disposa de 15 sortides directes a carrer a tot l'edifici, algunes amb caràcter exclusiu com a sortida d'emergència i altres s'utilitzen de manera habitual per accedir a diverses parts de l'edifici.

- Sortida 1- Mòdul Sud. Planta Primera. Vessant Mar.
- Sortida 2- Mòdul Sud. Planta primera. Vessant Mar.
- Sortida 3- Mòdul Nord. Planta Baixa. Vessant Muntanya.
- Sortida 4- Mòdul Nord. Planta Baixa. Vessant Mar.
- Sortida 5- Mòdul Nord. Planta Baixa. Vessant Mar.
- Sortida 6- Mòdul Nord. Planta Primera. Vessant Muntanya.
- Sortida 7- Mòdul Sud. Planta Primera. Vessant Muntanya.
- Sortida 8- Mòdul Nord. Planta Baixa. Vessant Mar.
- Sortida 9- Mòdul Nord. Planta Primera. Vessant Besòs.
- Sortida 10- Mòdul Nord. Planta primera. Vessant Besòs.
- Sortida 11- Mòdul Sud. Planta primera. Vessant Llobregat.
- Sortida 12- Mòdul Sud. Planta segona. Vessant Llobregat.
- Sortida 13- Mòdul Sud. Planta primera. Vessant Llobregat.
- Sortida 14. Mòdul Nord. Planta Primera. Vessant Besòs.
- Sortida 15. Mòdul Nord. Planta Primera. Cafeteria.

Els sectors establerts per a evacuar serien:

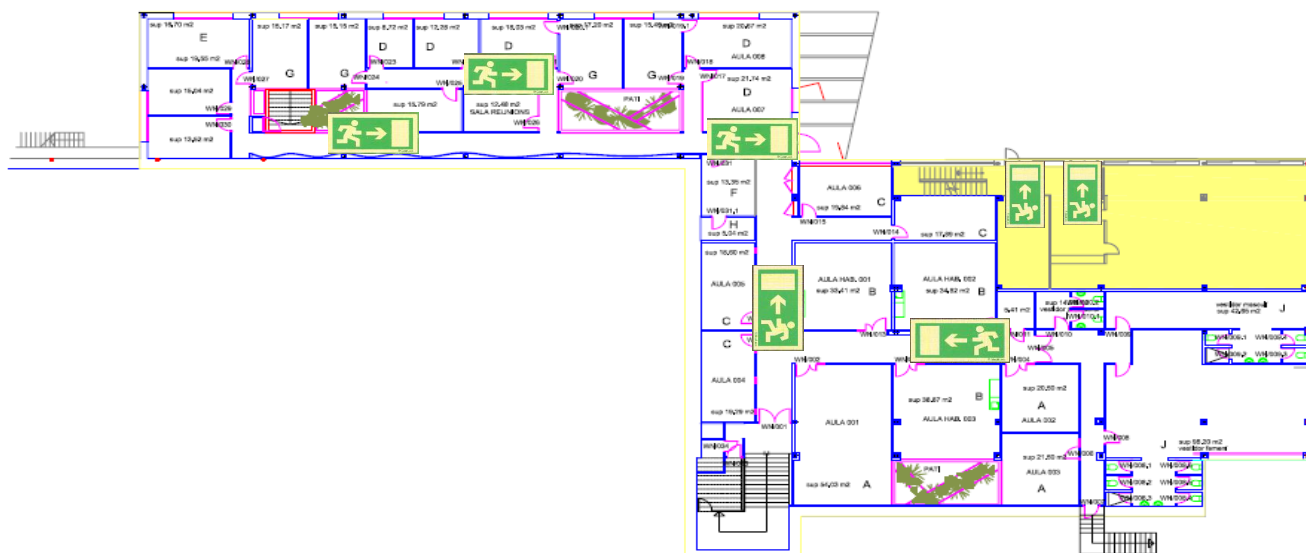
**Mòdul Nord planta baixa:** L'espai disposa a la zona UAB de dues sortides directes a carrer, zona muntanya, zona mar, i una sortida mitjançant escala vers planta primera vers zona muntanya.

Als espais gestionats per la zona Vall d'Hebron es disposa de dues portes directes a carrer i també la possibilitat d'evacuar ver la planta primera, zona muntanya.

Per a l'evacuació d'aquest sector es prioritza la sortida existent davant el punt de gestió acadèmica i punt d'informació de tot el sector UAB.

I per a la zona administrativa gestionada per la Vall d'Hebron es prioritza la utilització de les sortides existents davant d'aquests espais.

Veieu imatge.



**Foto 10. Sortida principal zona UAB**



**Fotos 11. Sortida principal zona Vall d'Hebron**



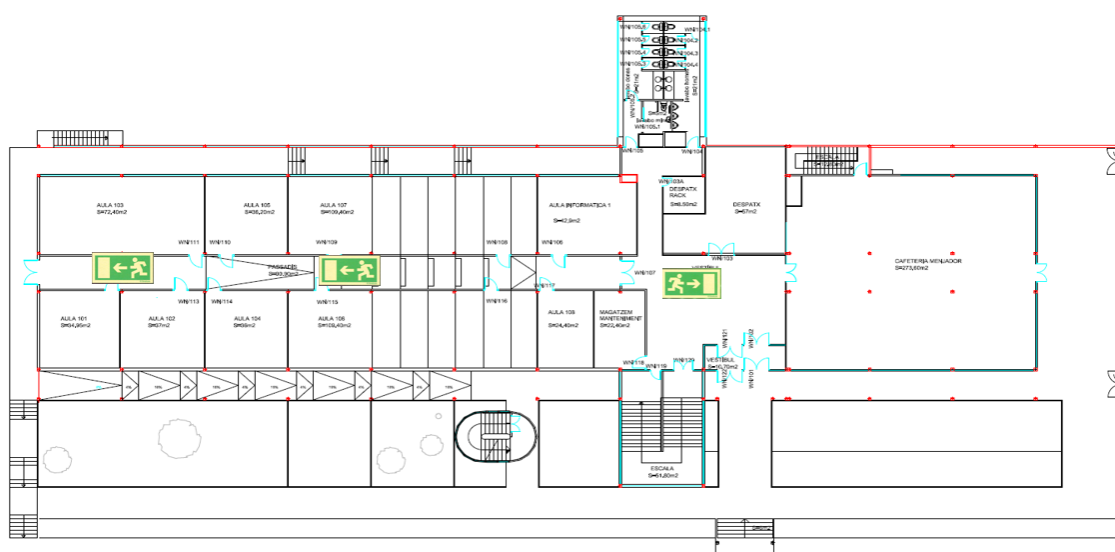
**Mòdul Nord planta primera:** L'espai disposa de tres sortides, la pròpia d'accés a l'edifici, amb doble porta, a la vessant muntanya. La d'emergència situada a l'aulari i l'existent a la cafeteria.

En el cas de les aules es prioritzarà la sortida vers la sortida d'emergència situada a l'extrem de l'aulari.

Els usuaris de la cafeteria i dels ocupants del vestíbul utilitzarien la sortida existent a la cafeteria que dona directament al carrer.

Aquesta situació evita les aglomeracions en cas d'emergència durant la realització d'un esdeveniment a la sala d'actes.

Veieu imatge.





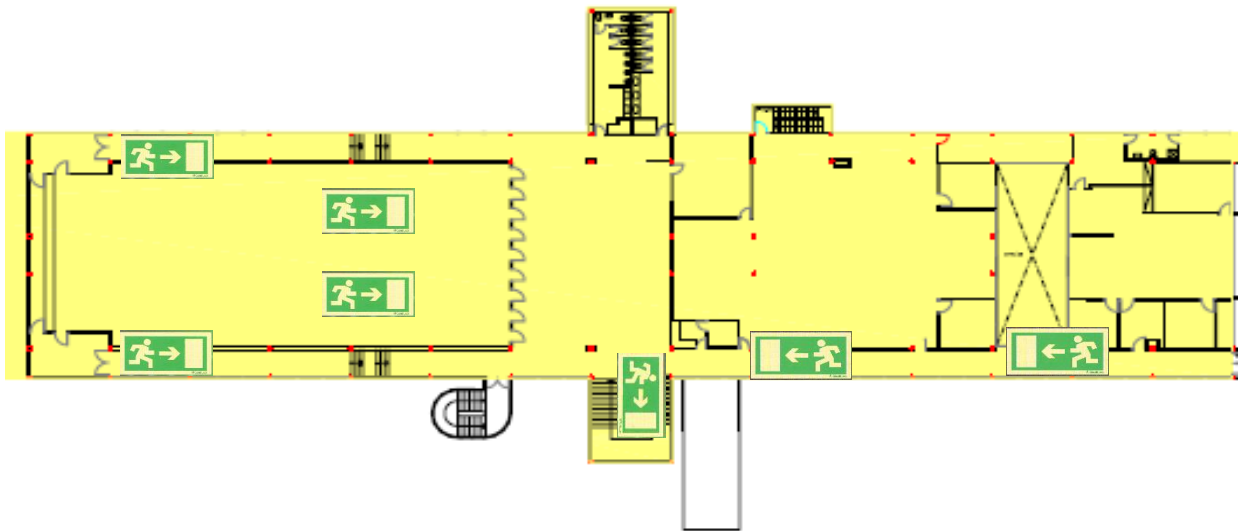
**Foto 12. Sortida exterior Cafeteria**

**Mòdul Nord planta segona:** L'espai no disposa de cap sortida directe a carrer. Cal utilitzar les escales d'accés a planta primera, tant la del mòdul nord com la del mòdul sud.

Es prioritza la utilització de la sortida existent a la planta primera, a nivell de carrer, del mòdul Nord.

En cas d'utilització de la sala d'actes es prioritzarà la sortida del personal d'administració de la planta per l'escala d'accés a la sortida a carrer del mòdul sud.

Veieu imatge.



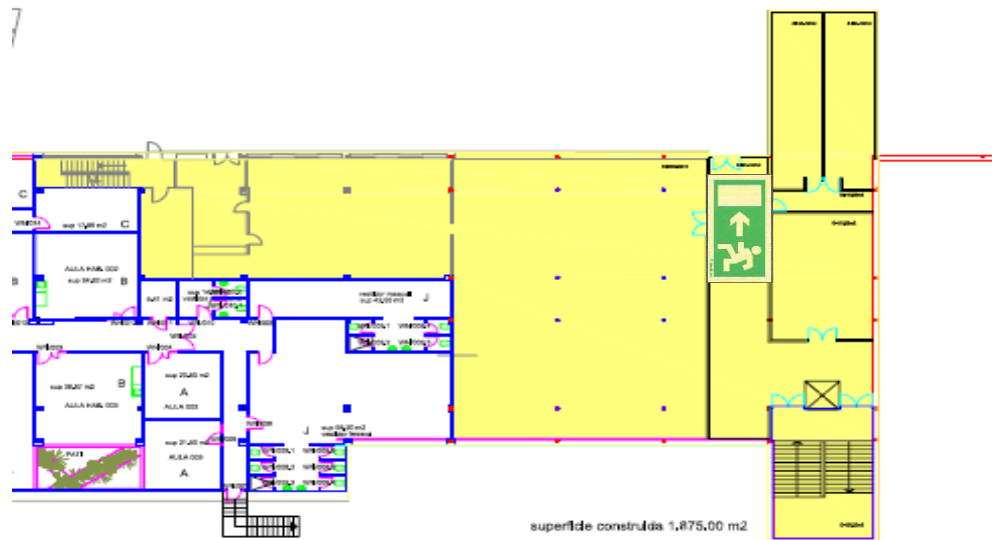


**Foto 13. Escala d'accés a portes de sortida a carrer**



**Foto 14. Sortida directa a carrer**

**Mòdul Sud planta baixa:** El personal de la Vall d'Hebron evacua per la sortida d'accés directe a carrer.  
Veieu imatge.



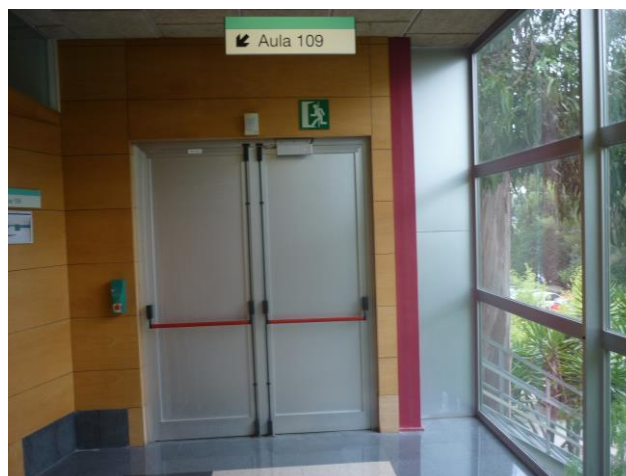
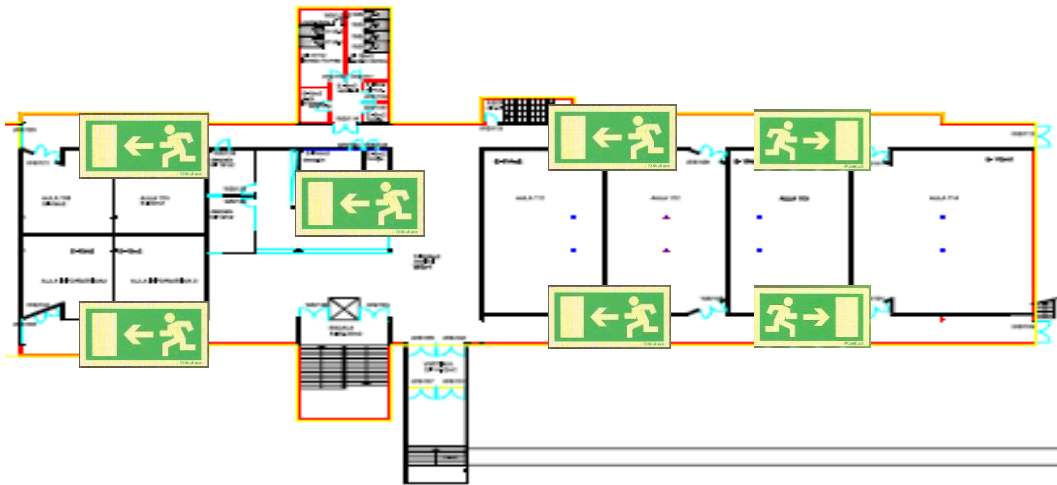
**Foto 15. Sortida directa a carrer**

**Mòdul Sud planta primera:** Aquest espai disposa de sis sortides a carrer. Es prioritzarà la sortida per les portes d'emergència presents als extrems de la planta.

Per garantir la sortida adequada en el cas de màxima afluència caldrà que les aules 114-113-112 realitzin l'evacuació vers les sortides de la banda Llobregat, les més properes als espais docents.

La resta d'espais, aules 111-110-109 i Informàtiques, sortiran per la banda contrària, banda Besòs.

Veieu imatge.



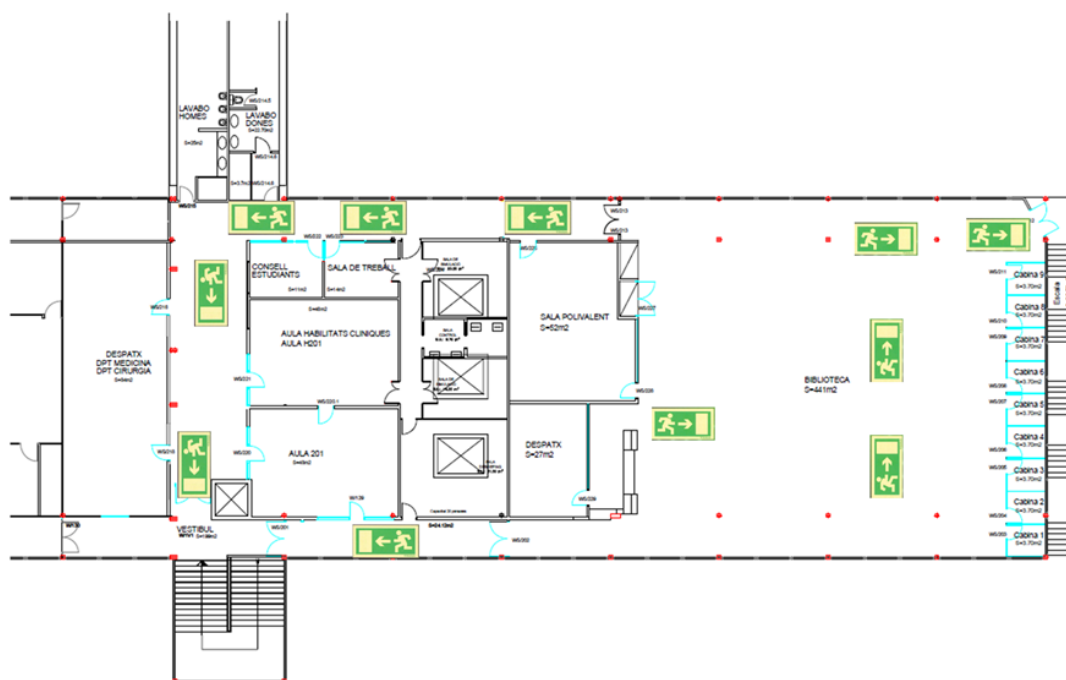
**Foto 16. Sortida d'emergència aulari.**

**Mòdul Sud planta segona:** Existeix una sortida directa a carrer des de la Biblioteca.

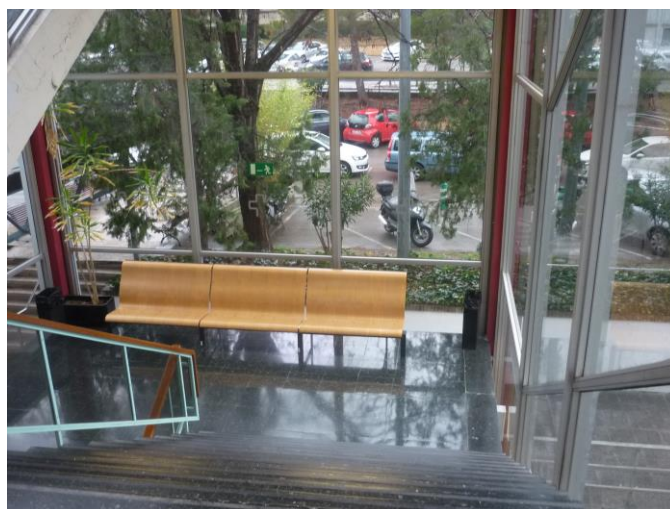
També es disposa d'una sortida a planta primera utilitzant l'escala de comunicació.

El personal de Biblioteca i usuaris sortiran per la sortida pròpia de Biblioteca i la resta d'usuaris de la planta per l'escala d'accés a la planta primera i que dona accés a carrer.

Veieu imatge.



**Foto 17. Sortida d'emergència Biblioteca.**



**Foto 18. Escala de comunicació vers sortida exterior.**



**Foto 19. Sortida exterior Mòdul Sud.**



### 1.6.5 Avaluació de les condicions de confinament.

En cas de confinament lleu, on no es permet la sortida de l'edifici però si el moviment pel interior del mateix i el desenvolupament de certa normalitat al mateix es considera tot l'edifici com a zona de confinament.

Sempre i quan es mantingui el control sobre portes, finestres i sistemes de climatització.

En cas de confinament greu, de tipus rígid, i per tant sense mobilitat interna es prohibeix circular per l'interior de l'edifici. El confinament es portarà a terme a la sala d'actes.

### 1.6.6 Diagrama de persones per zones

<b>MODUL SUD</b>		
PLANTA BAIXA	18	Espais gestionats per la Vall d'Hebron
PLANTA PRIMERA	470	Aularis
	60	Aules Informàtiques
	7	Administració i Gestió Acadèmica i Punt d'Informació
PLANTA SEGONA	150	Biblioteca
	1	Sala de treball
	8	Departament
	65	Aules
	2	Sales simulació
	20	Sala debriefing
	20	Sala polivalent
TOTAL	921 persones	

<b>MODUL NORD</b>		
PLANTA BAIXA	203	Aules i espais gestionats per la Vall d'Hebron
PLANTA PRIMERA	183	Restaurant-Cafeteria
	343	Aules
PLANTA SEGONA	35	Despatxos
	405	Sala d'Actes i espais gestionats per la Vall d'Hebron
TOTAL	1169 persones	

### 1.6.7 Mesura d'autoprotecció segons l'origen de l'emergència

Com a resum de l'anàlisi dels possibles riscos i de l'evacuació i el confinament, podem establir el quadre-resum següent, llistat indicatiu, no exhaustiu:

<b>Emergència</b>	<b>Evacuació</b>	<b>Confinament</b>
<b>Incendi</b>	SÍ	No
<b>Explosió</b>	SÍ	No
<b>Incendi Forestal</b>	*	*
<b>Meteorològiques extremes</b>	**	**
<b>Moviments sísmics</b>	***	***
<b>Radiològic</b>	*	*
<b>Accident aeri</b>	Si l'accident afecta l'edifici	Si així es sol·licita quan l'accident afecti els voltants del recinte

**Quadre 3. Mesures d'autoprotecció segons l'emergència**

\*Dependrà del moment de la detecció i de la seva evolució.

\*\* Dependrà de la tipologia de succés, del moment de la detecció i de la seva evolució.

\*\*\*Dependrà si és durant el succés o un cop finalitzat.

## **1.7 Plànols**

**Veieu l'annex 3.**

# **DOCUMENT 2**

## **Inventari i descripció dels mitjans i mesures d'autoprotecció**

## 2.1 Mitjans materials disponibles

### a) Sectorització contra incendis

En el mòdul Sud hi ha com a mínim dos sectors d'incendi.



Foto 20. Porta que limita sector d'incendi

### b) Hidrants

L'edifici disposa a la façana de muntanya de dos hidrants, a banda dels distribuïts per tot el recinte hospitalari.



Foto 21. Hidrant

### c) Extintors

L'edifici disposa de 21 extintors.

18 de pols ABC de 6 kg.

3 de CO2 de 5 kg.



Foto 22. Equipaments protecció contra incendi

#### d) Boques d'incendi equipades

L'edifici disposa de 9 mànegues de 45 mm i 3 de 25 mm.

#### e) Central de detecció i alarma

L'edifici està equipat amb dues centrals d'alarma, cadascuna situada a la gestió acadèmica i punts d'informació, tant del mòdul nord com del mòdul sud.

Aquestes reben ells senyals electrònics generats pels sistema de protecció contra incendi.

Amb la informació actual sembla que només la central situada al mòdul Nord té connexió amb la sala de control del recinte hospitalari com amb la central situada al mòdul sud.



Fotos 23 i 24 . Central de detecció i alarma a Mòdul Sud i Mòdul Nord

#### f) Polsadors d'alarma

Hi ha 14 polsadors d'alarma a tot l'edifici.

#### g) Detectors

Existeixen 51 detectors convencionals òptics.

## **h) Sirenes**

Es disposa de sirenes però durant la redacció de l'informe no s'han pogut tenir constància efectiva del total instal·lades.

## **i) Enllumenat d'emergència**

L'edifici disposa d'enllumenat d'emergència interior si bé s'han detectat algunes mancances a l'aulari situat al mòdul nord.

El perímetre exterior disposa d'enllumenat si bé aquest no té característiques d'enllumenat d'emergència.

## **j) Senyalització**

Pel que fa a emergències trobem la senyalització de localització de mitjans de lluita contra incendi així com d'emergències i evacuació.



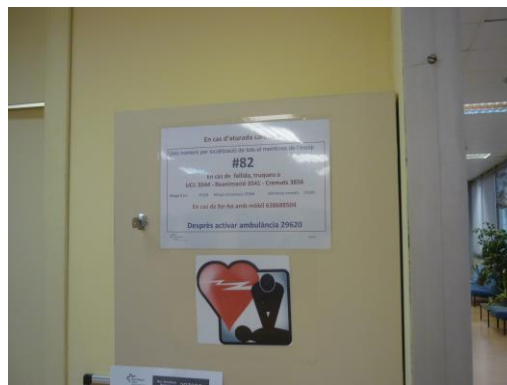
**Foto 25 . Senyalització**

## **k) Grup electrogen**

No es disposa.

## **l) Desfibril·lador**

El recinte hospitalari disposa d'un protocol d'actuació en cas d'urgència sanitària. El fet de tractar-se d'un recinte hospitalari elimina aquesta necessitat en la pròpia Unitat.



**Foto 26 . Actuació en cas aturada cardíaca**

### **m) Sistemes de comunicació**

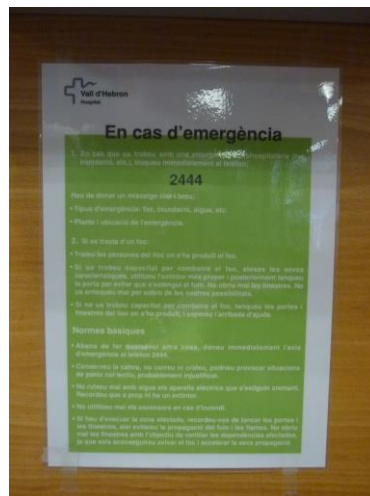
Telefonia fixa.

### **n) Sistema automàtic d'extinció**

A la cuina existent al servei de Restauració es disposa d'un sistema d'extinció automàtica.

### **p) Servei de Seguretat recinte hospitalari**

L'edifici disposa de centrals de protecció contra incendis connectades a la sala de control del recinte.



**Foto 27 . Actuació en cas urgència**

### **q) Altre equipament**

A més dels mitjans tècnics descrits en els punts anteriors es disposa també d'altres equipaments. Per exemple:

Armillles identificadores pels equips d'emergència i el cap d'emergència.

Armari intervenció bombers.



**Foto 28 . Armari intervenció**





## 2.2 Mitjans humans disponibles

En cas d'emergència, el personal disponible per fer-hi front i tractar de minimitzar-ne les conseqüències és el següent:

- El personal directiu que hi pugui estar present en el moment de l'emergència, com a director o directora del pla.
- El personal de l'administració i serveis tant de la UAB com de la Vall d'Hebró, sobre el que recau la major part dels equips d'emergència establerts.
- El personal que acompanyi visites o realitzi tasques de docència. Aquestes persones són responsables en el primer cas del personal que acompanya. En el segon serà responsable de garantir l'autoprotecció dels alumnes.
- El personal de les empreses concessionàries de serveis. Si en tenen funcions com a equips d'emergència desenvoluparan les tasques assignades. En cas que no sigui així obeeiran les ordres dels equips com qualsevol altra usuari de l'edifici.
- Altres (resta treballadors, visites, estudiants...) que pugui haver-hi a l'edifici no tindran un paper determinat a excepció de la lògica col·laboració en l'execució de les instruccions rebudes per part dels equips d'emergència, o bé dels senyals establerts (sirenes en el cas d'evacuació).

## 2.3 Mesures correctores de risc i d'autoprotecció.

- Senyalitzar punt agrupament.
- Coordinar de manera efectiva la resposta enfront una urgència sanitària a la Unitat Docent, especialment en tot ho referent a aturades cardíaques.
- Comprovació sistema detecció i alarma.
- Establir consignes d'actuació en cas d'activació de la central d'alarma.
- Millores enllumenat d'emergència a planta primera aulari nord.
- Aulari planta primera aulari nord. Mantenir porta accés a aula amb sortida d'emergència oberta durant el funcionament de l'edifici.
- Situar salvapantalles informatius a aules.
- Mantenir porta accés aulari a vestíbul de mòdul Nord amb les dues fulles operatives.
- Estudiar possibilitat millorar sortides enfrontades a l'aulari del mòdul Nord.



**Foto 29. Absència il·luminació emergència**



**Foto 30. Porta sortida aulari-vestíbul mòdul nord**



**Foto 31. Portes enfrontades aulari mòdul nord**

## **2.4 Plànols.**

Veieu l'annex 3.

# **DOCUMENT 3**

## **Manual d'actuació**

### 3.1 Objecte

Aquest manual té com a objectiu l'autoprotecció de les persones que poden estar a l'edifici en el moment de l'emergència, la salvaguarda dels bens materials i la preservació del medi ambient basades en múltiples fites:

1. En primer lloc, donar resposta a les qüestions:
  - Què s'ha de fer?
  - Qui ho ha de fer?
  - Quan s'ha de fer?
  - Com s'ha de fer?
  - On s'ha de fer?
  - Amb quins mitjans s'ha de fer?
2. Aconseguir un coneixement exhaustiu de l'edifici, dels possibles riscos, dels mitjans de protecció disponibles, de les possibles deficiències i de les accions necessàries per corregir-les.
3. Implicar en el protocol a tots els integrants de l'edifici, personal propi com aliè i que tothom sàpiga què fer davant una situació d'emergència de qualsevol tipus.
4. Garantir la fiabilitat dels mitjans materials disponibles i establir els programes de manteniment adients.
5. Determinar l'estructura i la composició dels equips d'emergència necessaris per a dur a terme les accions de control de l'emergència i minimitzar-ne les conseqüències.
6. Establir la mecànica d'actuació de tots els integrants/usuaris de l'edifici per tal de poder fer front a les conseqüències d'una emergència de manera ordenada i coordinada. Per això, s'estableixen consignes d'actuació generals per a tot tipus d'emergències i consignes específiques per a cada causa d'emergència i es detallen les funcions dels integrants dels equips d'emergència davant cadascuna de les situacions possibles.
7. Fixar les condicions d'integració amb el pla del recinte hospitalari.

## 3.2 Identificació i classificació de les emergències.

### 3.2.1 En funció de la gravetat

Segons la gravetat que la situació pugui suposar per a les persones, les emergències poden ser:

- a) Urgents: són les situacions que suposen un risc greu i imminent per a les persones.
- b) No urgents: són aquelles situacions on no hi ha un risc greu i imminent per a les persones, malgrat la necessitat de prendre les mesures adients. Exemples: nevada, inundacions no afectin directament l'edifici, etc.

### 3.2.2 En funció de l'ocupació i els mitjans humans

L'ocupació i, per tant, els mitjans humans no són uniformes dins l'edifici ni dins de les diferents hores del dia. Per això hem establert la divisió següent:

- Horari laboral total: de dilluns a divendres no festius ni vacances, de 9 a 17 hores. Fins les 21 h 30'.
- Horari laboral reduït: de dilluns a divendres no festius ni vacances, de 7 a 9 i de 17 a 20 h 30'
- Horari no laboral: de dilluns a divendres no festius de 20 h 30' a 7 hores, vacances i dissabtes, diumenges i festius, les 24 hores.

### 3.2.3. En funció de l'abast

Segons l'àrea d'abast, poden sorgir quatre situacions:

- a) Emergència previsible. És la que es pot preveure hores o dies abans que es materialitzi el risc: els serveis meteorològics anuncien greus condicions en les pròximes hores. Estat d'alerta. Nivell d'activació 1. Aquestes són comunicades pels responsables d'emergència del recinte hospitalari.
- b) Emergència parcial. S'inicia una emergència que podria controlar-se i que inicialment afecta només a un dels sectors de l'edifici, encara que pot estendre's: incendi, paquet sospitós, enfonsament d'una part del sector. Estat d'emergència. Nivell d'activació 2.
- c) Emergència general. Afecta tot l'edifici i/o al recinte hospitalari: incendi descontrolat, amenaça bomba, nevada, risc industrial, terratrèmol. Pot suposar l'evacuació però també el confinament a l'edifici. Nivells d'actuació 3, i 4.

### 3.2.4 En funció del nivell d'activació.

Segons el tipus, la gravetat i l'abast de l'emergència, podem establir quatre nivells d'actuació diferents:

- **Nivell 1.** Estat d'alerta. Aquesta situació s'activa per possibles amenaces a la totalitat del recinte o bé per a emergències ja declarades a algun espai del recinte.  
Segons la tipologia de l'emergència o amenaça pot no suspendre's cap activitat però s'avisaran als equips d'emergència (es mantinguin localitzables).  
Segons l'evolució es pot, per motius preventius, adoptar alguna mesura preventiva, suspensió activitats, confinament, prohibició desplaçaments pel recinte, etc.
- **Nivell 2.** Evacuació parcial només de la zona afectada per l'emergència. Poden actuar part dels equips d'emergència, normalment els de la zona afectada. No se suspèn cap activitat fora de la zona afectada.
- **Nivell 3.** Evacuació general. Aquesta situació s'activa per a emergències d'afectació a la totalitat de l'edifici o bé per indicacions dels responsables d'emergències del recinte hospitalari. Actuen tots els equips d'emergència. Se suspenen totes les activitats.
- **Nivell 4.** Confinament general. Aquesta situació s'activa per a emergències d'afectació a la totalitat del recinte habitualment. L'activació la portarà a terme els responsables d'emergències del recinte hospitalari.

## 3.3 Equips d'emergència.

### 3.3.1 Qüestions prèvies

Atès que una emergència pot suposar un risc greu per a les persones, i d'acord amb la legislació vigent, la institució pot nomenar, per a formar part dels equips d'emergència, qualsevol persona de la institució o de les empreses concessionàries de serveis. D'altra banda, la institució garantirà que la prestació dels serveis dels equips d'emergència es realitzi en les correctes condicions de seguretat i, amb aquesta finalitat, els dotarà dels mitjans tècnics necessaris i els impartirà la formació específica suficient per a cadascun d'ells.

A més, el director del protocol, i per extensió els membres dels equips d'emergència, durant la crisi podran encarregar una tasca concreta a qualsevol persona present, respectant que:

- a) tingui la formació adequada per dur-la a terme,
- b) disposi dels mitjans tècnics necessaris i
- c) es respectin les mesures preventives adients.



Mai es podrà assignar tasques que suposin risc per a les persones, tractant que, per evitar una situació de risc, no es creï una de més gran.

En tot moment existirà la coordinació necessària entre els equips d'emergència de l'edifici i del recinte hospitalari. Si fos necessari mitjançant el Servei de Seguretat del recinte es podrà avisar i comptar amb ajudes externes constituïdes per professionals: bombers, policia local, ambulàncies, mossos d'esquadra, etc.

### **3.3.2 Equips d'emergència necessaris**

De forma general, els equips necessaris per dur a terme les tasques per al control de l'emergència i tractar de minimitzar-ne les conseqüències són:

- Director del protocol
- Cap d'emergències
- Equip de primera intervenció (EPI)
- Equip d'alarma i d'evacuació o confinament (EAEC)

El director del protocol i el cap d'emergències han de tenir un nivell de suplència per garantir que sempre hi ha la persona o persones amb capacitat per dirigir les operacions necessàries per fer front a la situació d'emergència.

En horari laboral reduït, aquest model s'adaptarà a les disponibilitats de personal.

Els membres dels equips d'emergència han de disposar de les eines necessàries per poder desenvolupar les tasques assignades amb eficàcia i seguretat.

### **3.3.3 Assignació dels equips d'emergència**

Sempre que sigui possible, els equips d'emergència estaran formats per personal de l'administració i serveis (PAS). Això per diverses raons:

- El PAS té un horari fix mentre que el personal acadèmic no el té.
- El PAS, normalment, té un únic lloc de treball mentre que el PA en té més d'un: despatx, aules, centres hospitalaris i activitats fora.
- El PAS coneix millor l'edifici, les instal·lacions i les seves característiques i n'és l'encarregat de la gestió.

En aquestes tasques, ateses les característiques, es demanarà la col·laboració per a la constitució dels equips de personal de la Vall d'Hebró.

Desenvoluparà el càrrec de director del protocol la persona que, entre el personal acadèmic, ostenti la màxima autoritat dins l'edifici, en aquest cas el coordinador/a de la Unitat Docent.

Desenvoluparà el càrrec de cap d'emergències el responsable de la gestió administrativa de l'edifici o persona que ostenti un càrrec similar o superior. En aquest cas el gestor/a de la Unitat Docent.

Per a l'equip de primera intervenció es designaran dues persones que coneguin a fons les característiques de l'edifici i les seves instal·lacions. En aquest cas es proposen entre el personal de les gestions acadèmiques i punts d'informació dels mòduls.

L'equip d'alarma i d'evacuació o confinament estarà format per persones preferentment que coneguin el sector assignat per treballar habitualment al mateix. Han d'estar habitualment a l'edifici. A ser possible caldrà establir una suplència per equip. Entre el personal d'administració, biblioteca, i d'administració de la Vall d'Hebró, així com de tots els docents que en puguin estar donant classe en el moment de l'emergència portaran a terme aquesta tasca.

En relació als anomenats equips de primers auxilis al tractar-se d'un recinte hospitalari es considera que es disposa dels recursos necessaris per donar cobertura a les urgències sanitàries i per tant no es considera necessària la designació de cap equip específic.

### **3.3.4 Funcions dels equips d'emergència**

Correspon al **director/a** del protocol:

- Ser la màxima autoritat a l'edifici mentre estigui activat el pla. Si actuen equips d'emergència externs (bombers, mossos,...), quan arribin, els transferirà el comandament.
- Coordinar-se amb el cap d'emergències.
- Declarar la situació d'emergència i activar el protocol.
- Establir les característiques de l'emergència (tipus, gravetat, abast), el mètode de protecció adient (evacuació o confinament) i ordenar-ne l'execució.
- Ordenar, si s'escau i encara no s'ha portat a terme, l'avís als equips externs: policia local, bombers, mossos, ambulàncies, ..., mitjançant el Servei de Seguretat del recinte hospitalari.
- Comunicar al cap d'emergències general del recinte hospitalari l'activació del protocol de l'edifici.
- Activar el protocol per indicació del director del Pla d'autoprotecció del recinte hospitalari. Per tant obeir i fer obeir les ordres emeses per aquest.
- En cas d'activació del protocol general del recinte coordinar-se amb la direcció del mateix.
- Decretar la fi de l'emergència al recinte docent.
- Dirigir les activitats pròpies de l'organització per tal de tornar a la normalitat.
- Participar en l'avaluació final de l'emergència i ordenar l'aplicació de les mesures correctores que se'n derivin.

Correspon al **cap d'emergències**:

- Assessorar al director del protocol en la presa de decisions.
- Coordinar-se amb la direcció del protocol.
- Ser el màxim responsable de la gestió operativa i logística del pla i coordinar aquesta gestió.
- La direcció i coordinació dels equips d'emergència propis i garantir la correcta execució de les tasques assignades.
- Controlar el desallotjament de l'edifici o bé el confinament de les persones del mateix i dur-ne el control.
- Assegurar l'assistència personalitzada als usuaris de l'edifici amb discapacitat física o psíquica de l'edifici en el moment de l'emergència.
- Si actuen equips externs, quan arribin, posar-se a la seva disposició i col·laborar amb ells.
- Comunicar al cap d'emergències general del recinte hospitalari l'activació del protocol de l'edifici.
- Coordinar-se de manera efectiva i col·laborar en totes les tasques establertes pel cap d'emergències general del recinte hospitalari.
- Activar el protocol per indicació del director del Pla d'autoprotecció del recinte hospitalari. Per tant obeir i fer obeir les ordres emeses per aquest.
- En cas d'activació del protocol general del recinte coordinar-se amb la direcció del mateix.
- En finalitzar l'estat d'emergència, dur a terme les accions necessàries per tal de restablir la normalitat.
- Participar en l'avaluació final de l'emergència i fer el seguiment de l'execució de les mesures correctores que se'n derivin.

Correspon a l'**equip de primera intervenció**:

- Obeir les ordres del cap d'emergència.
- Avaluar *in situ* la gravetat de l'emergència, sobre tot, en incendis i conats i informar el cap d'emergències per tal que pugui determinar les accions a emprendre.
- Tractar d'extingir els conats d'incendis i els petits incendis amb els equips manuals d'extinció disponibles d'acord amb la formació rebuda.
- Esperar les ajudes externes, acompanyar-les al punt crític i posar-se a la seva disposició si així s'ordena.
- Informar el bombers de la ubicació de les mànegues internes i dels hidrants exteriors.
- Tancar portes, finestres, sistemes de ventilació i qualsevol forma d'entrada d'aire exterior, en cas de confinament rígid.
- Qualsevol altra tasca que li sigui encomanda pel cap d'emergències.
- Recolçament de la resta de funcions dels equips d'emergència.

## Correspon a l'**equip d'alarma i d'evacuació o confinament**

- Obeir les ordres del cap d'emergències
- Conèixer les característiques de l'edifici, les vies d'evacuació, els punts exteriors de reagrupament i el lloc de confinament.
- Si és evacuació, garantir que tothom del seu sector abandona ràpidament l'edifici i acudeix al lloc de reagrupament exterior assignat. Assegurar, sempre que sigui possible, que els ocupants desallotgen l'edifici per les vies corresponents al seu sector.
- Si és confinament lleu, garantir que ningú no surti de l'edifici.
- Si és confinament greu, garantir que tothom acudeix al lloc de confinament més proper, sala d'actes.
- Resoldre els dubtes i les incidències del personal a evacuar o confinar.
- Informar el cap d'emergències del resultat de l'evacuació o el confinament i assabentar-lo sobre les possibles incidències.
- Col·laborar o fer col·laborar en l'evacuació o el confinament de les persones amb discapacitat física o, si calgués, amb discapacitat psíquica.
- Evitar la reentrada al sector/edifici.

En el cas dels suplents hauran de posar-se immediatament a disposició del cap d'emergències per si cal reemplaçar algun titular o donar suport a qualsevol tasca.

### 3.3.5 Nomenament dels equips d'emergència

#### Horari de 9 a 14 hores

Director del pla	Juan Morote
Suplent 1	Rosa Bartolomé

Cap d'emergències	Isabel Calvo
Suplent 1	Carme Curto

Equip de primera intervenció Mòdul Nord	Maria Miquel Aloy
Equip de primera intervenció Mòdul Sud	Almudena Luján

EAEC mòdul nord planta baixa UAB	Maria Miquel Aloy
EAEC mòdul nord planta baixa Unitat Formació i Desenvolupament	Personal Vall d'Hebron
EAEC mòdul nord planta primera UAB	Maria Miquel Aloy
EAEC cafeteria	Personal Cafeteria
EAEC mòdul nord planta segona	Personal Vall d'Hebron
EAEC mòdul nord planta segona. Sala d'actes	Personal organitzador/Vall d'Hebron
EAEC mòdul sud planta baixa Recursos Humans	Personal Vall d'Hebron
EAEC mòdul sud. Primera planta (aules 114-113-112)	Almudena Luján
EAEC mòdul sud. Primera planta. Resta espais	Almudena Luján
EAEC mòdul sud. Segona planta. Biblioteca	Cristina Torres
EAEC Mòdul Sud. Segona planta. Resta sector	Cristina Torres

### Horari de 14 a 20 h 30'

Director del pla	Juan Morote
Suplent 1	Rosa Bartolomé

Cap d'emergències	Laura Camarzana
Suplent 1	Montse Castillo

Equip de primera intervenció Mòdul Nord	Laura Camarzana
Equip de primera intervenció Mòdul Sud	Maria del Mar Mínguez

EAEC mòdul nord planta baixa UAB	Laura Camarzana
EAEC mòdul nord planta baixa Unitat Formació i Desenvolupament	Personal Vall d'Hebron
EAEC mòdul nord planta primera UAB	Laura Camarzana
EAEC cafeteria	Personal Cafeteria
EAEC mòdul nord planta segona	Personal Vall d'Hebron
EAEC mòdul nord planta segona. Sala d'actes	Personal organitzador/Vall d'Hebron
EAEC mòdul sud planta baixa Recursos Humans	Personal Vall d'Hebron
EAEC mòdul sud. Primera planta (aules 114-113-112)	Albert Guirao
EAEC mòdul sud. Primera planta. Resta espais	Albert Guirao
EAEC mòdul sud. Segona planta. Biblioteca	Esther Gómez
EAEC Mòdul Sud. Segona planta. Resta sector	Esther Gòmez

### Resta horaris

Les actuacions seran liderades per part dels responsables d'autoprotecció del recinte hospitalari.

## **3.4 Accions a realitzar (per a cada risc).**

### **3.4.0 Consideracions prèvies**

En cas d'activació d'aquest protocol, totes les persones presents a l'edifici queden supeditades i sota les ordres del director del protocol o bé dels responsables d'autoprotecció del recinte hospitalari. Així mateix, en seguiran les instruccions totes les persones alienes a la UAB que siguin dins del mateix: proveïdors, visitants, comercials, etc.

Serà una condició indispensable vetllar sempre per la seguretat de les persones, tant durant l'evacuació o el confinament com, finalitzats aquests, durant la intervenció dels equips d'emergència. Es procurarà també la integritat i la seguretat dels béns materials però sempre supeditades a les de les persones. Finalment, es vetllarà per la conservació del medi ambient, sempre que sigui possible i l'emergència amenaci la seva integritat.

Mai es podran assignar tasques que suposin risc greu per a les persones.

El director del protocol i, per extensió, els equips d'emergència podran assignar a qualsevol persona present a l'edifici, tant de la UAB com d'empreses alienes concessionàries, estudiants o altres, qualsevol tasca relacionada amb el control de l'emergència i de les conseqüències sempre que:

- Tingui la capacitat i la formació adequada per dur-la a terme.
- Disposi dels mitjans tècnics necessaris.
- Es respectin les mesures preventives adients.

#### **3.4.0.1 Activació del protocol**

L'activació del protocol correspon exclusivament al director del mateix o a la persona que el substitueix.

La desactivació del protocol correspon exclusivament al director del mateix o a la persona que el substitueix.

Davant una emergència previsible de tipus general al recinte hospitalari, la direcció de la Unitat Docent actuarà seguint les directrius dels responsables d'autoprotecció del recinte hospitalari.

Aquest protocol s'ha d'activar:

- Davant qualsevol emergència que afecti una part o la totalitat de l'edifici
- En els simulacres de qualsevol tipus
- Quan així ho demanin els responsables d'autoprotecció del recinte hospitalari.

### **3.4.1 Detecció i alerta.**

Una emergència o una situació de risc, que poden desembocar en una emergència, poden ser detectades d'alguna de les formes següents:

- Detecció visual per part de treballadors, estudiants o qualsevol altre ocupant de l'edifici i avís verbal al personal de la UAB o de la Vall d'Hebró.
- Detecció visual per part de treballadors, estudiants o qualsevol altre ocupant de l'edifici i activació d'un polsador d'alarma.
- Confirmació de gravetat per part de l'equip de primera intervenció.
- Detecció automàtica per part d'un o més dels sistemes de detecció de contra incendi.
- Avís telefònic (de forma anònima o bé per part d'un usuari identificat).
- Ordre directe dels responsables d'autoprotecció del recinte hospitalari.

Un cop detectada l'emergència o la situació de risc, l'avís s'ha de transmetre tan aviat com sigui possible al cap d'emergències.

Aquest contactarà amb el director del pla, si és possible tots dos avaluaran la situació i decidiran les accions a dur a terme per tal de salvaguardar les persones i, si és possible, els béns materials i el medi ambient.

En cas d'activació dels sistemes de detecció d'incendi s'avisarà a l'equip de primera intervenció des del punt de control. Des del punt de control s'avisarà també al cap d'emergències. Aquest es personarà al punt de control.

L'equip de primera intervenció avaluarà la situació i informarà de les mesures a adoptar al cap d'emergències mitjançant el punt de control o altra sistema tan bon punt li sigui possible.

Si durant el procés s'activen les sirenes d'evacuació començarà de manera automàtica l'evacuació del centre. En aquest cas el director del protocol, si no ha estat avisat abans, es presentarà al punt de control.

L'activació d'un polsador d'alarma suposa la mateixa seqüència inicial, avís a l'equip de primera intervenció.

L'evacuació del recinte es comunicarà tan aviat com sigui possible als responsables d'autoprotecció del recinte via telèfon de seguretat (2444)..

La demanda d'ajudes externes també es portarà a terme mitjançant aquest telèfon.



### **3.4.2 Comunicacions i alarma.**

S'estableix la gestió acadèmica i punt d'informació del mòdul nord com a centre de comunicacions i alarma. El motiu és que aquest servei disposa de personal durant les hores d'obertura de l'edifici, de telefonia fixa, de la central de detecció i alarma. A més es troba comunicat amb el sistema de seguretat del recinte com amb la central situada a la zona sud.

La línia telefònica pròpia per a trucades d'emergències és el número intern 2444.

La sol·licitud d'ajuda externa es realitzarà mitjançant aquest mateix número.

L'alarma d'evacuació serà transmesa mitjançant sirena.

L'alarma de confinament serà només verbal, recolzada per megàfon portàtil i confirmada pels membres de l'EAEC.

### **3.4.3 Intervenció.**

L'actuació de l'equip de primera intervenció estarà supeditada a la causa de l'emergència, les disponibilitats de personal, les característiques de l'emergència, etc.

#### De forma general:

- Acudir al centre de control i ficar-se la jaqueta protectora i identificadora.
- Disposar del telèfon mòbil o intercomunicadors.
- Obeir les ordres del cap d'emergència
- Si arriben ajudes externes, posar-se a la seva disposició, acompanyar-los al punt crític i informar-los de les característiques de l'edifici
- Situar ascensors a planta baixa.

#### En cas de conat d'incendi

- Anar al punt crític, anar amb l'intercomunicador.
- Avaluar la gravetat i informar-ne al cap d'emergències.
- Informar especialment sobre la situació, superfície afectada, possibilitat de control del succés, si cal evacuar o només avisar a les persones de la zona.
- Actuar preferentment acompanyat d'una segona persona.
- Si és possible, atacar el conat amb extintors o mànegues de 25 mm si en disposa de formació.
- Si ho aconsegueix informar al cap d'emergències i procedir a ventilar l'espai.
- Si no, iniciar evacuació parcial o total i avisar el cap d'emergències per tal que activi l'ordre d'evacuació i demani ajuda professional.

### En cas d'incendi

- Anar al punt crític, avaluar l'emergència i informar-ne el cap d'emergències.
- Iniciar evacuació total, avisar al cap d'emergències per tal que activi l'ordre d'evacuació i demani ajuda professional mitjançant 2444.
- Tancar sistema de climatització.
- Posar-se a la disposició dels bombers per tot allò que calgui
- Un cop extingit l'incendi, procedir a la dissipació dels fums i a la ventilació dels locals, d'acord amb les instruccions dels bombers.

### En cas d'evacuació

- Col·laborar amb l'EAEC per fer més ràpida l'evacuació.
- Situar ascensors a planta baixa.

### En cas de confinament

- Tancar portes, finestres i qualsevol obertura de l'edifici cap a l'exterior
- Si és per núvol tòxic, tancar també la climatització i qualsevol sistema que suposi aportació d'aire exterior.

### En cas d'altres emergències

- Posar-se a disposició del cap d'emergències

### **3.4.4 Evacuació.**

L'ordre d'evacuació serà mitjançant una sirena de tipus continu.

Els EAEC, un cop activades les sirenes s'identificarà mitjançant l'armilla i aniran al sector assignat. Comprovaran porta a porta que no hi quedi ningú.

Quan hagin comprovat que no hi ha ningú, sortiran a l'exterior per la porta més pròxima i, en quan sigui possible, assabentaran el cap d'emergències de l'evacuació del seu sector i l'informaran de les possibles incidències.

Es mantindran amb els evacuats als punts de reagrupament.

Evitaran l'aproximació i reentrada a l'edifici dels evacuats.

Evacuació de discapacitats:

A qualsevol usuari li pot ser reclamada la seva col·laboració per recolzar aquestes tasques.

En tot cas les tasques suposaran l'ajuda i acompanyament fins el punt d'agrupament.

### **3.4.5 Confinament.**

#### De forma general:

El cap d'emergència convocarà els membres de l'EAEC i els donarà les instruccions pertinents de no deixar sortir ningú de l'edifici. Convocarà també els membres de l'EPI i de l'EPA. Tothom s'identificarà, des del primer moment, amb les armilles o les jaquetes de color taronja.

L'ordre de confinament es donarà telefònicament, verbalment o si l'emergència el precisa mitjançant megàfon.

Segons la tipologia de l'emergència caldrà avisar a les persones fora de l'edifici per tal que entrin ràpidament.

Es seguiran les consignes emeses per part dels responsables d'autoprotecció del recinte.

Se seguiran amb cura les consignes i, si és possible, s'informarà els ocupants sobre les previsions.

#### a) Confinament amb mobilitat interior

El cap d'emergències col·locarà un membre de l'EAEC a la sortida. Aquesta persona serà l'encarregada de tancar la porta corresponent, **sense clau**, i romandre-hi fins la finalització de l'estat d'emergència.

No permet que cap persona surti de l'edifici.

Avisa i permet que entrin les persones que estan fora.

Si encara hi ha subministrament elèctric, es podran desenvolupar les activitats normals de l'edifici, llevat de sortir-ne.

Informació de la situació als usuaris.

#### b) Confinament sense mobilitat interior

El cap d'emergència ordenarà a l'EAEC tancar les portes exteriors , **sense clau**.

Els EAEC iniciaran la direcció dels ocupants dels seus sectors cap a la sala d'actes. Informen de la situació al cap d'emergències. Informen als usuaris.

Els EAEC recolzaran la tasca de l'EPI, en especial la comprovació de portes i finestres tancades.

Després, l'EAEC es confinarà.

### **3.4.6 Prestació de les primeres ajudes.**

Es posarà en marxa mitjançant el telèfon 2444.

En cas d'aturada cardíaca el telèfon a utilitzar serà el "coixinet82"

### **3.4.7 Protocols específics segons l'emergència**

Caldrà seguir les recomanacions dels equips externs sobre tot per evitar no destorbar a aquests en les tasques d'accés i aproximació al sinistre.

Caldrà informar als bombers dels hidrants més propers.

- **Explosió**

En cas d'explosió materialitzada s'ordenarà el desallotjament immediat de l'edifici.

S'avisarà immediatament als responsables de seguretat del recinte hospitalari.

No es podrà tornar a ocupar l'edifici afectat fins que ho autoritzin, de forma expressa, els bombers.

En cas d'amenaça de bomba es seguiran les instruccions de cossos de seguretat.

- ***Incendi forestal***

Es seguiran les instruccions emeses per bombers o pels responsables de seguretat del recinte hospitalari. Sobre tot en tot ho relacionat amb possibles vies de trànsit tallades, com facilitar el treball dels equips d'emergència externs, evitar l'afectació de personal amb patologies respiratòries, evacuació preventiva de l'edifici, etc.

- ***Condicions meteorològiques extremes en general (vent huracanat, nevada, pluja intensa, inundació....)***

Es seguiran les instruccions emeses per bombers o pels responsables de seguretat del recinte hospitalari.

La seqüència d'accions pot significar des de desaconsellar o prohibir les activitats a l'exterior dels edificis, obligar al confinament o fins i tot l'evacuació preventiva i esglaonada del recinte.

- **Terratrèmols**

Es seguiran les instruccions emeses per bombers o pels responsables de seguretat del recinte hospitalari.

S'evacuarà l'edifici, almenys fins al carrer, un cop hagi passat el moviment sísmic.

Si encara és possible, els membres dels EPI de l'edifici han de tancar les claus de pas de l'aigua i del gas i els quadres elèctrics.

La concentració dels evacuats es portarà a terme a una distància igual o superior a dues vegades l'alçària de l'edifici.

S'evitarà que algú es pugui acostar a l'edifici a menys de la distància assenyalada.

### **3.5 Fitxes d'actuació**

*(per a cada persona i risc o per a cada persona i nivell d'activació del pla, sempre que quedi clarament identificat en el nivell d'activació corresponent a cadascun dels riscos que es poden donar a l'activitat. Aquest apartat inclourà el llistat de fitxes d'actuació, que són desenvolupades a l'annex 4).*

S'han elaborat fitxes per als equips següents:

- Director del protocol
- Cap d'emergència
- EPI
- EAEC

Les fitxes elaborades consten a l'annex 4.

## **3.6 Integració en plans d'àmbit superior.**

### **3.6.1 Coordinació a nivell directiu**

Per la ubicació d'aquest recinte cal que aquest pla s'integri i supediti al pla general d'autoprotecció del recinte hospitalari de la Vall d'Hebron.

Per la proximitat del centre a l'edifici CEMCAT cal una coordinació també efectiva amb aquest centre.

En aquest sentit les Unitats tècniques de cada àmbit lideraran el procés per portar a terme una efectiva coordinació.

### **3.6.2 Coordinació a nivell operatiu**

En relació a totes les emergències d'afectació al recinte hospitalari es seguiran les instruccions emeses pels responsables del mateix.

Les incidències d'àmbit exclusiu al pavelló docent es gestionaran amb els recursos del pavelló però seran comunicades als interlocutors en matèria d'emergència designats per la Vall d'Hebron.

El telèfon general d'emergències per a l'edifici serà el general de Seguretat per al recinte sanitari, 2444.

Es mantindrà la informació pertinent en relació a l'organització de simulacres i simulacres tècnics realitzats al recinte de la UAB. S'impulsarà la coordinació entre els centres per tal de realitzar simulacres conjunts.

La formació dels usuaris de l'edifici com dels equips d'emergència serà realitzada mitjançant els recursos de la UAB.

Caldrà integrar en tot ho relacionat amb les emergències sanitàries amb els mecanismes d'actuació interns existents a la Vall d'Hebron.

# **DOCUMENT 4**

## **Implantació, manteniment i actualització**



## **4.1 Responsabilitat i organització.**

### **4.1.1 Responsables de la implantació.**

Correspon al director del protocol

- Garantir l'efectiva implantació del protocol.
- Garantir l'operativitat del protocol en tot moment
- Determinar les dates i les característiques dels simulacres.

Correspon al cap d'emergències

- Impulsar la implantació del protocol
- Mantenir actualitzat i operatiu el protocol. Principalment en relació a possibles canvis estructurals en els espais així com en els canvis en matèria d'equips d'emergència.
- Organitzar i desenvolupar els simulacres d'emergència sota les ordres del director del protocol.
- Col·laborar en les tasques d'actualització i revisió del protocol.
- Facilitar la coordinació amb el centre hospitalari en matèria d'emergències.

Correspon al tècnic o tècnics que han elaborat el protocol

- Fer el seguiment de la implantació del protocol i de les mesures correctores relacionades.
- Vetllar per l'operativitat del protocol.
- Impulsar la realització de simulacres com a mínim de manera anual.
- Assessorar i col·laborar en tot ho relacionat amb l'autoprotecció del centre.
- Vetllar per l'actualització del pla de manera anual i per la seva revisió cada quatre anys.
- Col·laborar activament amb els responsables d'autoprotecció del recinte hospitalari.

## **4.2 Programa d'implantació, formació i divulgació.**

Per tal de portar a la pràctica la teoria exposada en aquest protocol serà necessari realitzar la difusió i divulgació d'aquest protocol entre tots els usuaris de l'edifici.

Això suposa la formació genèrica teòrica en emergències i recomanacions d'actuació per a totes les persones que treballen a l'edifici.

Caldrà a més de nomenar a tots els equips d'emergència garantir que tots reben la informació i formació necessària per a realitzar les seves funcions de manera segura i adequada.

Això suposa formació específica teòrica sobre la seva actuació en cas d'emergència en la zona del protocol i formació pràctica en extinció d'incendis per als membres de l'EPI.

Formació pràctica continuada per als membres de l'EPA.

Equipament dels membres dels equips d'emergència.

La programació de simulacres.

La correcció fins on sigui possible de les mancances que s'hagin detectat.

## **4.3 Programa d'exercicis i simulacres.**

Per tal de donar compliment als acords establerts al CSS de la UAB cal establir com a mínim un simulacre a l'any.

Aquests han de programar-se en les diferents franges horàries de funcionament del centre.

La realització de simulacres no té perquè suposar l'activació de tot el centre i es podran programar tant de la totalitat de l'edifici com de sectors així com exercicis de despatx.

Aquests exercicis es realitzaran de manera coordinada amb la direcció del recinte hospitalari, en especial de les oficines tècniques que gestionin ho referent a emergències i autoprotecció.

## **4.4 Programa de manteniment.**

A l'edifici es gestionen les diverses instal·lacions presents mitjançant una empresa concessionària del servei de manteniment integral.

Les revisions segueixen la planificació temporal establerta a nivell reglamentari, tant les relacionades amb el funcionament de l'edifici com a les relacionades amb els sistemes de protecció.

Totes les accions de manteniment preventiu i correctiu, es troben sota la supervisió tècnica de la Direcció d'Arquitectura i Logística.

## **4.5 Actualització del protocol.**

### **4.5.1 Actualització**

En l'organització interna de la UAB es produeixen nombrosos canvis, trasllat de persones entre els edificis, altes i baixes de personal, nomenament de nous càrrecs que poden afectar la direcció del pla o el cap d'emergències, etc. Per això, la seva actualització, principalment de les dades, haurà de ser constant.

Si no hi ha hagut canvis importants en l'estructura dels equips, com a mínim, es farà una actualització anual que consistirà en la comprovació dels membres dels equips, de les empreses subministradores i de manteniment i dels telèfons que consten al pla.

El cap d'emergències gestionarà l'enviament de la informació rellevant per al protocol. Aquesta informació s'enviarà al suport administratiu de l'Àrea de Prevenció i Assistència i sota la supervisió de l'autor del protocol.

### **4.5.1 Revisió**

El Protocol es revisarà després de cada simulacre o exercici dels equips d'emergència, partint de les actes d'avaluació d'aquests equips i s'actualitzarà, si cal.

A més, es revisarà sempre que hagi estat activat per una emergència de qualsevol tipus, amb la finalitat d'adaptar-lo, si cal, a les noves circumstàncies.

Finalment, si no ha estat activat mai per una emergència real d'abast general, es revisarà totalment cada quatre anys.

Atès que és una tasca tècnica, la revisió estarà a càrrec de l'autor del protocol amb la col·laboració del cap d'emergències de l'edifici.

# **Annexos**

## Annex 1. Directori de comunicacions.

Telèfons del personal d'emergències de l'activitat (per equips i horari).

<b>Càrrec en emergències</b>	<b>Nom i cognoms</b>	<b>Telèfon fixe</b>	<b>Tel. mòbil</b>
Director del pla	Juan Morote Robles	93 489 4092	
Suplent	Rosa Bartolomé		
Cap d'emergències	Isabel Calvo	93 489 4093	
Suplent matí	Carme Curto	93 489 4095	
Suplent tarda	Albert Guirao	93 489 4095	
Equip de primera intervenció Mòdul Nord Matí/Tarda	Maria Miquel-Laura Camarzana a	93 489 4224	
Equip de primera intervenció Mòdul Sud Matí/Tarda	Almudena Luján-Albert Guirao	93 489 4092	
EAEC mòdul nord planta baixa UAB Matí/Tarda	Angel Rodríguez/Axel Mora	93 489 4224	
EAEC mòdul nord planta baixa Unitat Formació i Desenvolupament	Personal Vall d'Hebron	93 489 4521	
EAEC mòdul nord planta primera UAB	Maria Miquel Aloy	93 489 4224	
EAEC cafeteria	Personal Cafeteria	93 489 4289	
EAEC mòdul nord planta segona	Personal Vall d'Hebron	93 489 4224	
EAEC mòdul nord planta segona. Sala d'actes	Personal organitzador/Vall d'Hebron	93 489 4525	
EAEC mòdul sud planta baixa Recursos Humans	Personal Vall d'Hebron	93 489 4521	
EAEC mòdul sud. Primera planta (aules 114-113-112) Matí/Tarda	Almudena Luján/Albert Guirao	93 489 4092	
EAEC mòdul sud. Primera planta. Resta espais. Matí/Tarda			
EAEC mòdul sud. Segona planta. Biblioteca	Cristina Torres/Esther Gómez	93 489 4085	
EAEC Mòdul Sud. Segona planta. Resta sector			

**Annex 2. Formularis per a la gestió de les emergències.**

**MODEL D'AVÍS EN CAS D'EMERGÈNCIA I COMUNICACIÓ AMB  
TELÈFON EMERGÈNCIES INTERN 2444**

Truco des del pavelló docent, a la zona nord del recinte hospitalari, entre els edificis de l'antiga Escola d'Infermeria i l'Institut de Recerca de la Vall d'Hebró.

Sóc XXXXXXXX de \_\_\_\_\_.

Tenim un (incendi, explosió, avís de bomba, ..... ) a (aula, quadre elèctric, cuina, magatzem, despatx,.....).

Estem evacuant/confinant XXXXX persones aproximadament.

Hi ha / No hi ha XXXXXXXXXXXXX ferits, afectats per l'emergència.

Et truco des del telèfon **93 4894092/93 489 4224**

## **Annex 3. Plànols.**

**Emplaçament.**

**Accessibilitat.**

**Vies d'evacuació.**

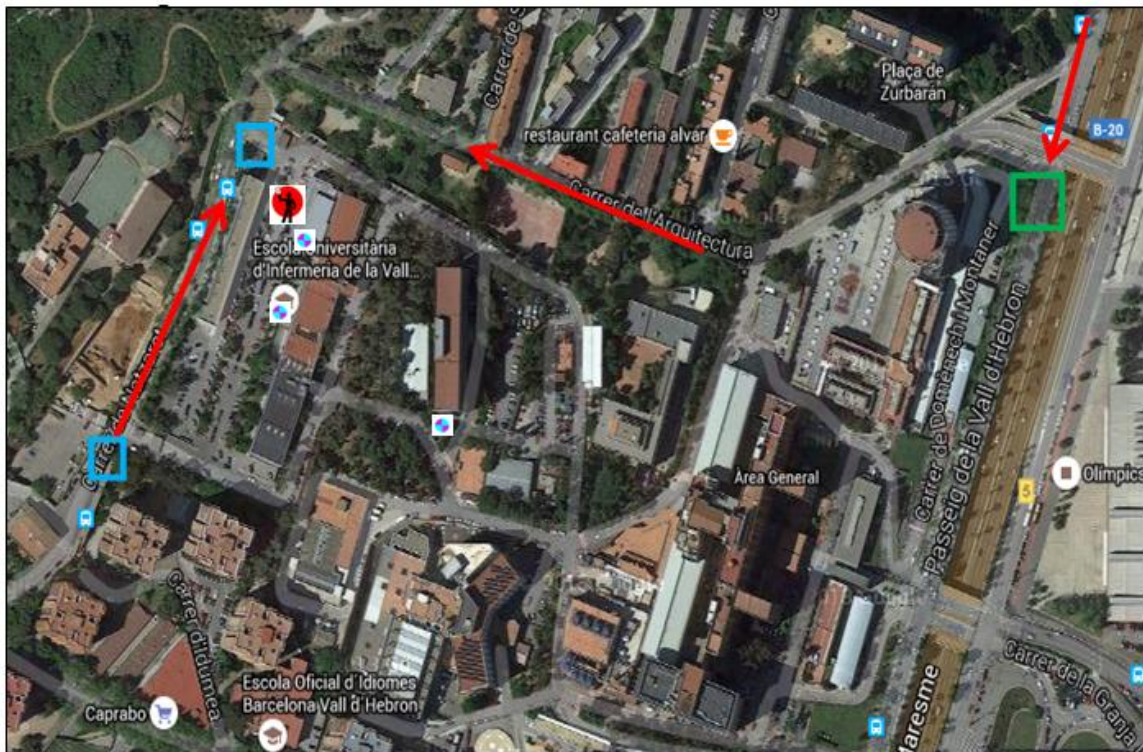
**Àrees de confinament.**





## Emplaçament





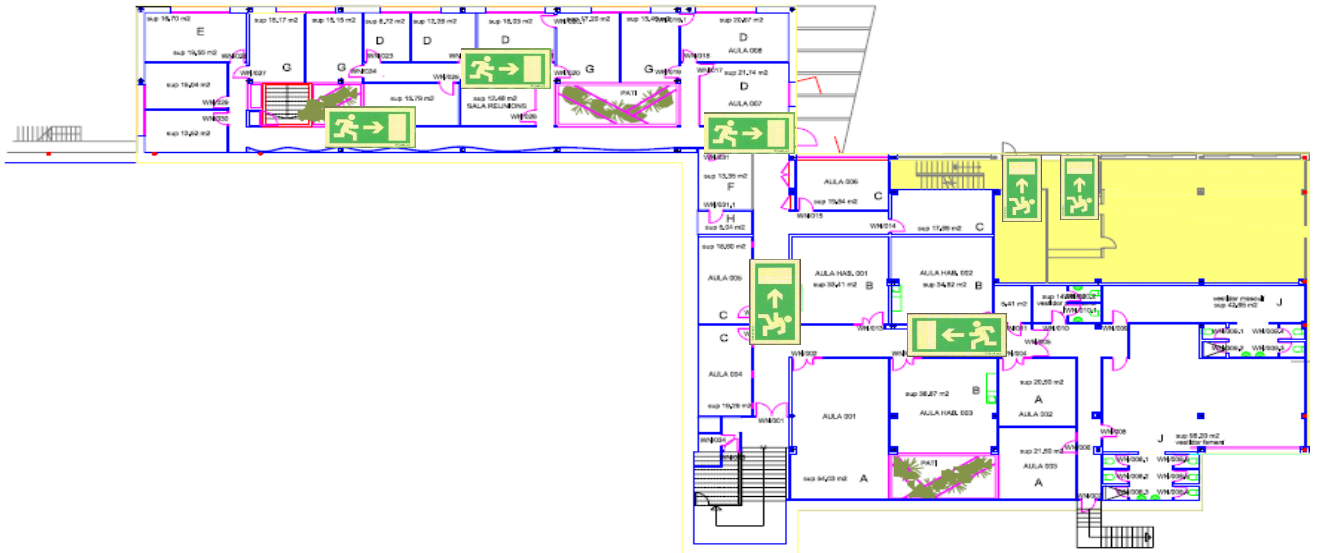
## Accessibilitat.



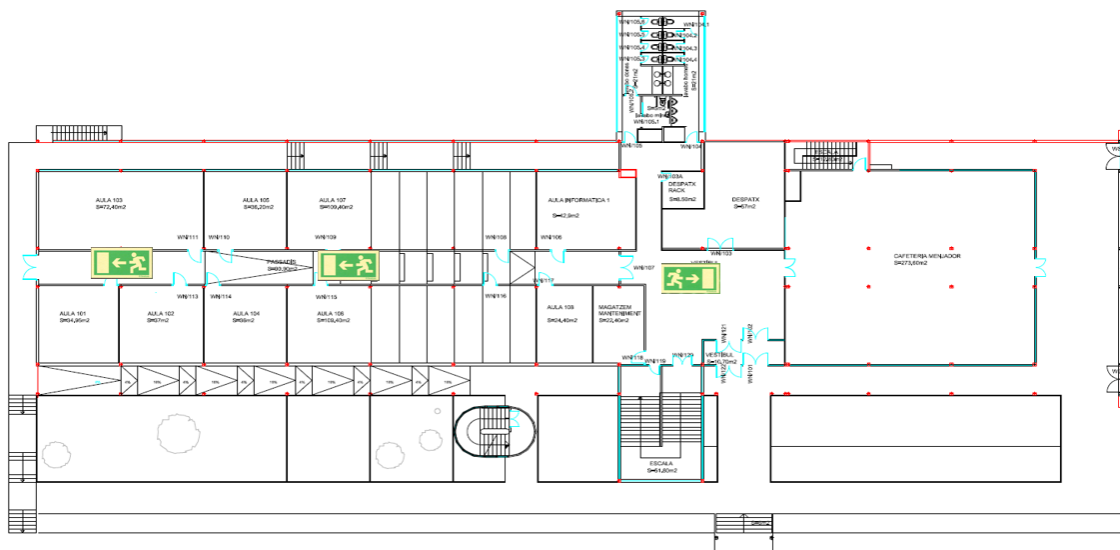
-  ·Punt recepció ajudes externes
-  ·Accés C, Passeig Vall d'Hebró
-  ·Accés E, F, Carrers Natzaret i de l'Arquitectura.
- 

## Vies d'evacuació.

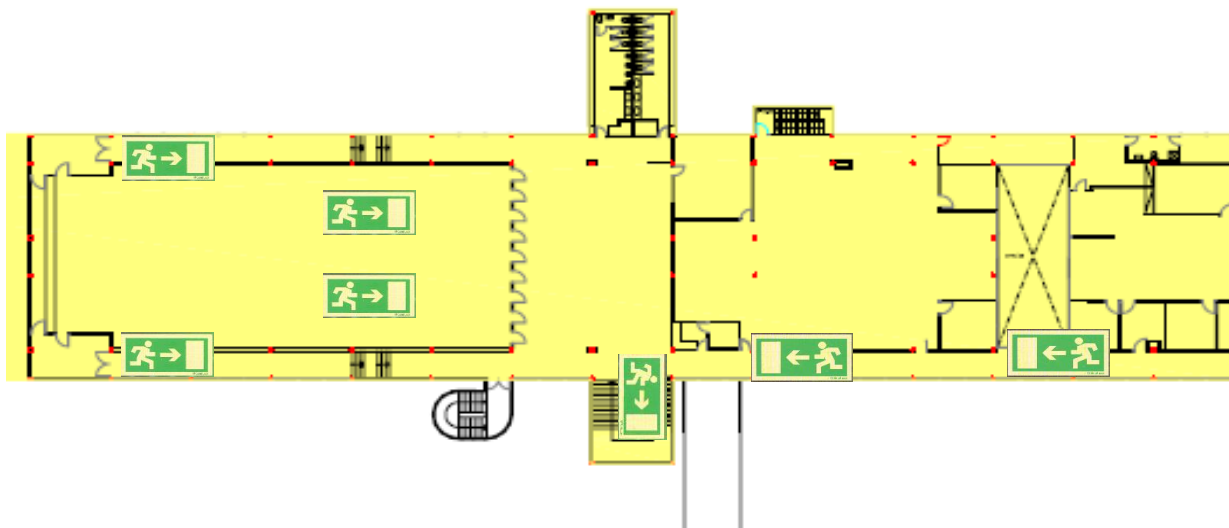
### Mòdul Nord planta baixa:



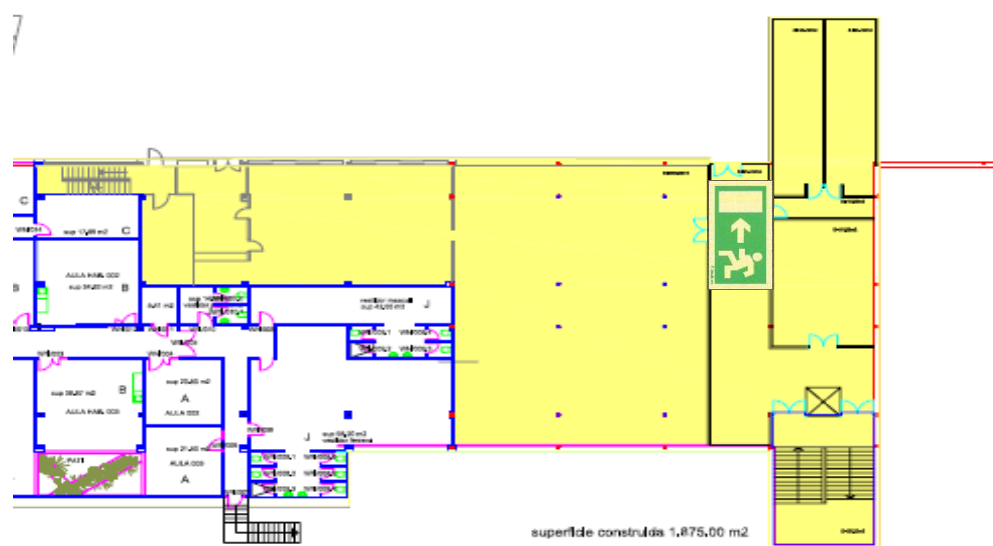
### Mòdul Nord planta primera



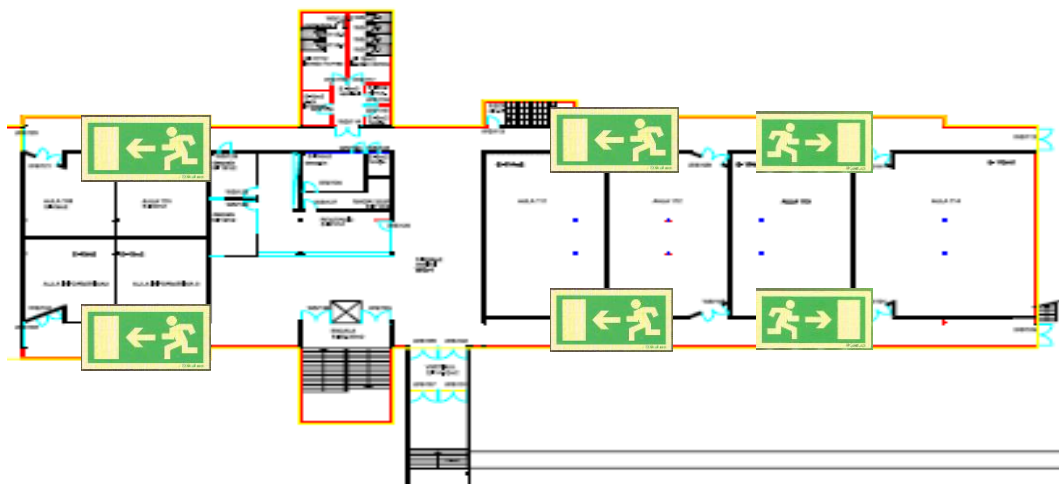
## Mòdul Nord planta segona



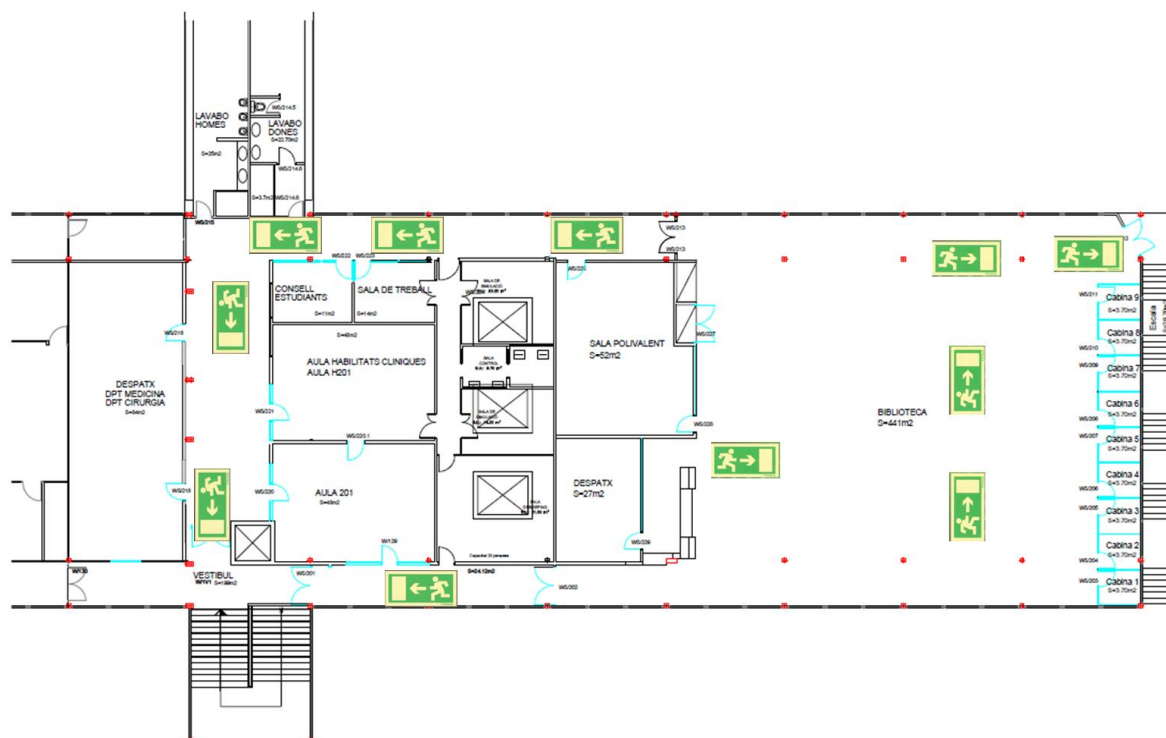
## Mòdul Sud planta baixa



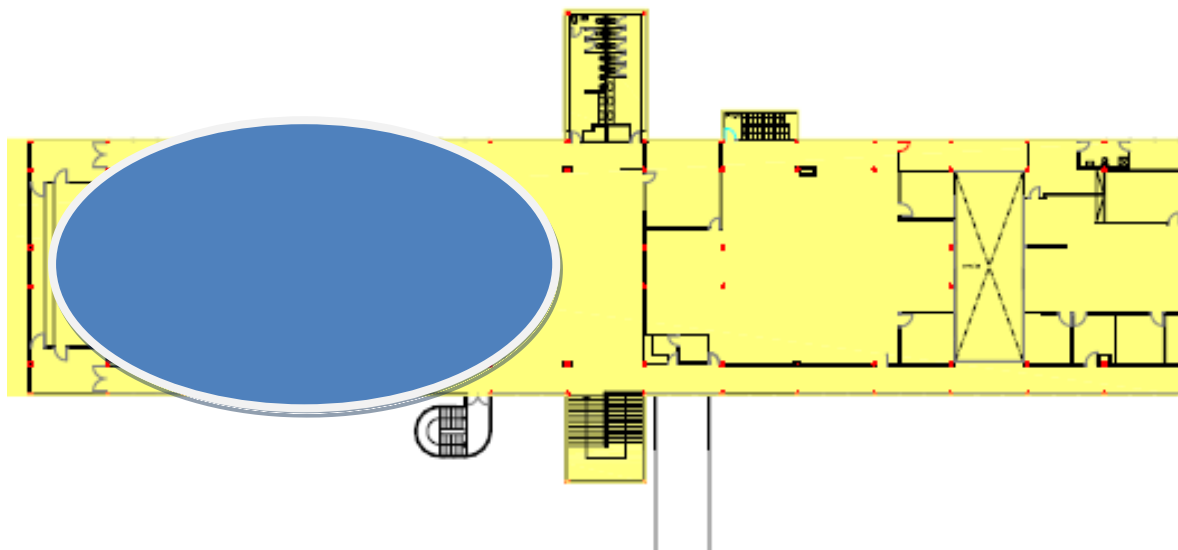
## Mòdul Sud planta primera



## Mòdul Sud planta segona:



## Àrees de confinament.



## **Annex 4. Fitxes d'actuació**

Recull de les fitxes d'actuació indicades al punt 3.5 del document 3, per als diferents equips i persones implicades en el protocol d'emergència. Les fitxes han de ser elaborades per a cada persona i risc o bé per a cada persona i nivell d'activació del pla, sempre que quedi clarament identificat en el nivell d'activació corresponent a cadascun dels riscos que es poden donar a l'activitat.

De moment, s'han elaborat les fitxes necessàries a data d'avui. Si més endavant es veu la necessitat de noves fitxes, es redactarien.

Les actuals, que consten en les pàgines següents, són aquestes:

- 1) Director del protocol
- 2) Cap d'emergència
- 3) EPI
- 4) EAEC

## DIRECTOR DEL PROTOCOL

En qualsevol tipus d'emergència la direcció del protocol es coordinarà amb els responsables d'emergències del recinte hospitalari.

### **L'emergència es pot preveure**

#### Nivell 1 (*estat d'alerta*)

\*En rebre l'avís dels responsables de seguretat del recinte hospitalari, ordena al cap d'emergències que posi els equips locals en estat d'alerta i que cap membre dels equips abandoni l'edifici.

\*Roman a l'edifici localitzable i disponible per actuar.

\*En base a la tipologia de situació i el seu desenvolupament o bé en base a les instruccions rebudes es poden arribar a:

Suspendre les activitats programades a l'interior de l'edifici

Limitar, desaconsellar o prohibir les activitats fora de l'edifici

Limitar, desaconsellar o prohibir els desplaçaments dins del recinte, fora del mateix o vers aquest.

### **L'emergència NO es pot preveure o es materialitza el risc**

#### Nivells 2 i 3 (*evacuació parcial, general*)

#### **D'afectació a l'edifici**

\* Acudeix al centre de control interior, si es pot. Si no, a l'exterior.

\* Activa el protocol.

\* Ordena al cap d'emergències que activi l'evacuació.

\* Comunica l'activació del protocol al cap d'emergències general del recinte hospitalari.

\* Si cal, demana a la Sala de Control (2444) ajudes externes: bombers, mossos, etc.

#### **D'afectació al recinte hospitalari**

\* Les ordres a seguir estaran basades en les indicacions dels responsables de seguretat del recinte.

\* Es coordina amb la direcció d'emergències del recinte hospitalari. Obeeix i fa obeir aquestes ordres.

\* Roman al centre de control fins a nova ordre.

\* En cas evacuació general ordena al cap d'emergències que activi l'evacuació a l'hora exacta ordenada pels responsables del recinte.

### **L'emergència NO es pot preveure o es materialitza el risc**

#### Nivell 4 (*confinament*)

\* En rebre l'ordre dels responsables d'emergència del recinte fa activar mitjançant el cap d'emergències el confinament de l'edifici que serà lleuger (amb mobilitat interna) o rígid (sense mobilitat).

\* Roman al centre de control o al lloc de confinament fins a la finalització de l'emergència.

\* Espera les ordres de la direcció d'emergències del recinte.

### **L'emergència ha finalitzat**

- \* Decreta el final de l'emergència a l'edifici.
- \* Desactiva el pla i dona les ordres oportunes al cap d'emergències.
- \* \* Dirigeix les activitats pròpies per tal de tornar a la normalitat.
- \* Un cop restablerta la normalitat, ho comunica al cap d'emergències general del recinte.
- \* En cas d'una emergència al recinte es reuneix amb els col·laboradors que consideri oportuns i avaluen l'emergència i el seu desenvolupament.
- \* Participa activament en qualsevol reunió de seguiment en la que sigui convocat per part dels responsables d'emergència del recinte hospitalari.



## CAP D'EMERGÈNCIES

En qualsevol tipus d'emergència el cap d'emergències es coordinarà amb els responsables d'emergències del recinte hospitalari.

### L'emergència es pot preveure

#### Nivell 1 (*estat d'alerta*)

- \* En cas d'activar-se el pla en aquest nivell posa en alerta a tots els equips locals i ordena que no surtin de l'edifici.
- \* Roman a l'edifici localitzable i disponible per actuar.

### L'emergència NO es pot preveure o es materialitza el risc

#### Nivell 2 i 3 (*evacuació parcial, general*)

#### **D'afectació a edifici**

- \* Un cop és avisat de la situació de risc es fica l'armilla identificadora.
- \* Contacta tan bon punt sigui possible amb la direcció del protocol.
- \* Acudeix al centre de control interior, si és pot. Si no, a l'exterior.
- \* Es coordina i assessora a la direcció a la presa de decisions.
- \* Rep, quan és possible, informació de l'equip de primera intervenció.
- \* Obeeix el nivell d'activació establert pel director del protocol.
- \* Gestiona, si així ha estat determinat, la trucada a les ajudes externes així com altres funcions que encomani la direcció del protocol. La sol·licitud d'ajuda es realitza via sala de control (2444).
- \* Quan el director ho ordeni, activa l'evacuació: sirena. La sirena ha d'estar activada fins que s'acabi l'evacuació.
- \* Coordina els equips d'emergència locals.
- \* Rep o fa rebre a les ajudes externes que arribin a l'edifici.
- \* Controla el correcte desallotjament de les zones o de l'edifici.
- \* Adequa les decisions als mitjans disponibles i a les circumstàncies de l'emergència
- \* Roman al centre de control fins l'evacuació de l'edifici, l'arribada de les ajudes externes o bé si hi ha risc.

#### **D'afectació al recinte hospitalari**

- \* Si la tipologia d'emergència ho permet, es convoca per telèfon l'EAEC perquè desallotgin l'edifici de forma verbal.
- \* Si fos necessari s'activa la sirena d'evacuació. La sirena ha d'estar activada fins que s'acabi l'evacuació.
- \* Les ordres estaran basades en les indicacions del cap d'emergències del recinte hospitalari. Obeeix i fa obeir aquestes ordres.
- \* Roman al centre de control fins nova ordre del CSE

### **L'emergència NO es pot preveure o es materialitza el risc**

#### **Nivell 4 (confinament)**

- \* Es reuneix amb la direcció del protocol.
- \* Si el confinament és AMB mobilitat interna, col·loca un membre de l'EAEC a la sortida principal de l'edifici. Amb la resta de l'EAEC avisa tots els ocupants de l'edifici de l'estat d'emergència recolzada amb megafonia portàtil.
- \* Si és SENSE mobilitat, ordena immediatament que l'EAEC confini els ocupants en la sala d'actes.
- \* S'avisava als ocupants de manera verbal amb recolzament megafonia portàtil.
- \* Ordena col·locar els cartells de "No passeu" en les sortides per evitar que algun ocupant abandoni l'edifici
- \* Ordena a l'EPI el tancament de tots els sistemes d'aire de l'edifici
- \* Roman al centre de control o al lloc de confinament fins a la finalització de l'emergència.
- \* Espera les ordres de la direcció d'emergències del recinte junt al director del protocol de l'edifici.

### **L'emergència ha finalitzat**

- \* Dóna ordres als equips d'emergència per restablir la normalitat
- \* Garanteix que estan operatius tots els serveis de l'edifici
- \* En cas d'una emergència al recinte es reuneix amb els col·laboradors que consideri oportuns i avaluen l'emergència i el seu desenvolupament.
- \* Participa activament en qualsevol reunió de seguiment en la que sigui convocat per part dels responsables d'emergència del recinte hospitalari.

## Membres de l'equip de primera intervenció

### L'emergència es pot preveure

#### Nivell 1 (estat d'alerta)

- \* En rebre l'ordre d'estat d'alerta, no pot abandonar l'edifici, llevat d'ordre expressa del cap d'emergències.
- \* Revisa les seves funcions i comprova que disposa de tots els elements necessaris (armilla, intercomunicador o mòbil).
- \* Fins a noves ordres, continua amb les seves tasques habituals

### L'emergència NO es pot preveure o es materialitza el risc

#### Nivells 2 i 3 (evacuació parcial, general)

#### D'afectació a l'edifici

- \* Un cop és avisat de la situació de risc (verbal, telefònic, sirena) es fica l'armilla identificadora.
- \* Acudeix al centre de control interior.
- \* Obeeix les ordres del cap d'emergència.
- \* En cas de conat d'incendi ha de ser informat de la localització de la incidència. Es presenta a l'espai afectat i avalua la gravetat de la situació. Actuar preferentment acompanyat.
- \* En tot cas informa de la situació al cap d'emergències.
- \* En cas de conat intenta extingir amb els mitjans manuals d'extinció i en base a la formació rebuda.
- \* En cas d'incendi avisa immediatament al cap d'emergències per tal de procedir a l'evacuació i a l'avís de les ajudes externes.
- \* Esperar a l'exterior de l'edifici a les ajudes externes, es posa a la seva disposició (informació, acompanyament). Tanca climatització.
- \* En cas d'evacuació situa ascensors a planta baixa.
- \* Si no cal la seva actuació, recolza qualsevol altra funció dels equips d'emergència i evacua cap al punt de reagrupament més pròxim.

#### D'afectació al recinte hospitalari

- \* Evacua el recinte quan sigui autoritzat pel cap d'emergències.

### L'emergència NO es pot preveure o es materialitza el risc

#### Nivell 4 (confinament general)

##### Confinament AMB mobilitat interior:

- \* Acudeix al centre de control interior i es posa a les ordres del cap d'emergències
- \* Si no cal la seva actuació, pot tornar al seu lloc de treball
- \* Roman localitzable tot el temps que duri l'emergència

##### Confinament SENSE mobilitat interior

- \* Acudeix a l'entrada de la zona de confinament, sala d'actes.
- \* Es posa a les ordres del cap d'emergències
- \* Tanca portes exteriors i finestres o qualsevol obertura de l'edifici cap a l'exterior.
- \* Tanca sistemes d'aire: ventilació, condicionat, campanes extractores, ...
- \* Finalment, es confina amb la resta d'ocupants

### **L'emergència ha finalitzat**

- \* Torna a posar en funcionament els sistemes que han estat aturats.
- \* Revisa l'edifici per si cal alguna actuació especial
- \* Informa el cap d'emergències sobre les incidències hagudes durant l'emergència
- \* Torna a les seves tasques habituals
- \* En cas d'incendi recolzar les tasques de dissipació de fums i ventilació dels locals, d'acord amb les instruccions dels bombers.

## Membres de l'EAE

### L'emergència es pot prevenir

#### Nivell 1 (estat d'alerta)

- \* En rebre l'ordre d'estat d'alerta, no pot abandonar l'edifici, llevat d'ordre expressa del cap d'emergències
- \* Revisa les seves funcions i comprova que disposa de tots els elements necessaris.
- \* Fins a noves ordres, continua amb les seves tasques habituals

### L'emergència NO es pot prevenir o es materialitza el risc

#### Nivells 2 i 3 (evacuació parcial, general)

#### **D'afectació a l'edifici**

- \* Un cop és avisat (l'ordre pot ser verbal, telefònic, per sirena, es fica l'armilla identificadora.
- \* S'incorpora immediatament al sector assignat.
- \* Comprova que estan tancades les portes tallafoc, si n'hi ha.
- \* Si resulta necessari obre les portes d'emergència, si n'hi ha al seu sector.
- \* Coordina l'evacuació del seu sector.
- \* Si no es decideix activar la sirena avisa de forma verbal de l'ordre d'evacuar l'edifici.
- \* Revisa porta a porta perquè no quedi ningú a dintre.
- \* Busca al cap d'emergències i l'informa de l'evacuació del seu sector i possibles incidències.
- \* Obeeix les ordres del cap d'emergències.
- \* Conduïx els evacuats fins al punt de reagrupament establert. Es mantenen amb ells als punts de reagrupament.
- \* Col·labora o fa col·laborar en l'evacuació de persones amb discapacitat física, o psíquica. En el cas dels discapacitats físics els acompanyarà fins al punt de refugi. Avisarà d'aquesta situació a les ajudes externes.
- \* Evita la reentrada a l'edifici o l'aproximació al mateix.
- \* Sempre que sigui possible resol dubtes i incidències.
- \* Situen portacartell en les portes de sortida.

#### **D'afectació al recinte hospitalari**

- \* Evacua el campus quan sigui autoritzat pel cap d'emergències.

## **L'emergència NO es pot preveure o es materialitza el risc**

### Nivell 4 (confinament general)

Si es tracta de confinament AMB mobilitat interior:

- \* Es fica l'armilla identificadora.
- \* Va a la sortida determinada pel cap d'emergències
- \* Tanca la porta, sense clau, i se situa davant
- \* Ubiquen portacartell
- \* No permet que cap persona surti de l'edifici
- \* Avisa i permet que entrin les persones que estan fora
- \* Informen de la situació als usuaris.

Si es tracta de confinament SENSE mobilitat interior:

- \* S'incorpora immediatament a la sala d'actes
- \* Ubiquen portacartell.
- \* Dirigeix els ocupants cap a la sala d'actes. Informen de la situació.
- \* Revisa porta a porta perquè no quedi ningú sense confinar
- \* Comprova que estiguin tancades les portes i les finestres recolzant la tasca de l'EPI.
- \* Es dirigeix a la zona de confinament i informa al cap d'emergències del confinament del seu sector
- \* Col·labora en el bon funcionament del confinament

### **L'emergència ha finalitzat**

- \* Ajuda en la tornada a la normalitat
- \* S'incorpora a les seves tasques habituals