

PLA D'AUTOPROTECCIÓ CAMPUS DE SABADELL



DADES DEL CENTRE:

CAMPUS UNIVERSITARI DE SABADELL (UAB)

Carrer Emprius, 2

08202 Sabadell (Barcelona)

TÈCNIC REDACTOR DEL PLA:

Merce Martínez López

Tècnic competent en l'elaboració

De Plans d'Autoprotecció



FULL DE CONTROL DE DOCUMENT

DADES GENERALS	
Títol del document	Pla d' Autoprotecció Campus Universitari Sabadell
Client	UNIVERSITAT AUTÒNOMA DE BARCELONA
Adreça	Carrer Emprius, 22. 08202 Sabadell (Barcelona)
Versió	02
Data	Gener 2023

REGISTRE DE CANVIS		
Versió	Data	Motiu del canvi
01	Maig 2014	Inicial
02	Abril 2023	Revisió
03	Setembre 2023	Adequació del document a les modificacions plantejades per Protecció Civil segons Informe d'Avaluació Tècnica
04	Octubre 2024	Actualització equips d'emergència i telèfons

Í NDEX

0.1.	Àmbit d'aplicació	7
0.2.	Normativa d'aplicació	7
1.1.	Identificació de la instal·lació	10
1.1.1.	Nom	10
1.1.2.	Raó Social	10
1.1.3.	Número d'identificació fiscal (NIF)	10
1.1.4.	Adreça postal.....	10
1.1.5.	Dades de contacte en cas d'emergència: telèfons, faxos, correu electrònic, persona interlocutora de contacte en cas d'emergència	10
1.1.6.	Identificació de les persones titulars de l'activitat (nom, raó social, adreça, telèfon, fax, correu electrònic)	11
1.1.7.	Nom de la persona titular de la direcció del pla d'autoprotecció i responsables (adreça postal, telèfon, fax i correu electrònic)	11
1.2.	Emplaçament: descripció i plànols, coordenades UTM	12
1.3.	Accessibilitat per a ajuda externa: descripció i plànols	13
1.3.1.	Aproximació a l' activitat	13
1.3.2.	Entorn	15
1.3.3.	Accessos	16
1.4.	Descripció de la instal·lació	16
1.4.1.	Característiques constructives.....	17
1.4.2.	Àrees de la instal·lació	17
1.4.2.1.	Instal·lació elèctrica.....	23
1.4.2.2.	Instal·lació de climatització i ventilació.....	23
1.4.2.3.	Instal·lació de fontaneria.....	23
1.4.2.4.	Instal·lació de gas natural	23
1.4.2.5.	Elements de la instal·lació contra incendis	23
1.4.2.6.	Sistema d'alimentació ininterrompuda i grup electrogen	23
1.4.2.7.	Ascensors i muntacàrregues	24
1.4.3.	Activitats de la instal·lació	24
1.5.	Ocupació	26
1.5.1.	Plantilla.....	32
1.5.2.	Quadres de presència	33
1.5.3.	Organigrama	34
1.6.	Anàlisi de Risc.....	34
1.6.1.	Anàlisi Històrica	34
1.6.2.	Inventari i avaluació de riscos interns	34
1.6.2.1.	Substàncies perilloses segons normativa de control de risc inherents als accidents greus en què intervenen substàncies perilloses.	36

1.6.2.2.	Incendi	36
1.6.2.3.	Explosió	37
1.6.2.4.	Fuita o vessament	38
1.6.2.5.	Altres	39
1.6.3.	Inventari i avaluació de riscos laborals	40
1.6.4.	Inventari i avaluació de riscos externs	40
1.6.5.	Avaluació de les condicions d'evacuació	42
1.6.5.1.	Elements d'evacuació horitzontal	42
1.6.5.2.	Elements d'evacuació horitzontal	45
1.6.6.	Avaluació de les condicions de confinament	45
1.6.7.	Diagrama de persones per zones	46
1.6.8.	Elements vulnerables	46
2.1.	Mitjans materials disponibles	48
2.1.1.	Sectorització	48
2.1.2.	Instal·lació de detecció	48
2.1.2.1.	D'incendis	48
2.1.2.2.	De monòxid de carboni	48
2.1.2.3.	Altres	49
2.1.3.	Instal·lació d'extinció d'incendis	49
2.1.3.1.	Extintors de pols ABC i CO ₂	49
2.1.3.2.	Boques d'incendi equipades	49
2.1.3.3.	Xarxa d'hidrants exteriors	50
2.1.4.	Instal·lació d'evacuació/extracció i depuració de fums	50
2.1.5.	Equipaments per a la lluita contra sinistres	50
2.1.6.	Senyalització d'emergències	51
2.1.6.1.	Sistemes d'enllumenat d'emergència	51
2.1.6.2.	Senyalització evacuació	51
2.1.6.3.	Senyalització de sistemes d'extinció d'incendis	51
2.1.7.	Sistemes interns d'avís	51
2.1.7.1.	Senyals acústiques	51
2.1.7.2.	Megafonia i telefonia	51
2.2.	Mitjans humans disponibles	52
2.3.	Mesures correctores de risc i d'autoprotecció	52
3.1.	Objecte	54
3.2.	Identificació i classificació de les emergències	55
3.2.1.	En funció de la gravetat o el nivell d'emergència	55
3.2.2.	En funció del tipus de risc	55
3.2.3.	En funció de l'ocupació i els mitjans humans	58
3.3.	Equips d'emergència	58

3.3.1.	Responsable del Centre de Control, Alarma i Comunicacions	59
3.3.2.	Cap d'Emergència	60
3.3.3.	Equip d'Intervenció	61
3.3.3.1.	Cap d'Intervenció	61
3.3.3.2.	Actuants/membres de l'equip	62
3.3.3.3.	Funcions	64
3.3.4.	Equip d'Evacuació i Confinament	64
3.3.4.1.	Cap d'Evacuació i Confinament	64
3.3.4.2.	Actuants/membres de l'equip	65
3.3.4.3.	Funcions	66
3.3.5.	Equip de Primers Auxilis	66
3.3.5.1.	Cap de Primers Auxilis	66
3.3.5.2.	Actuants / membres de l'equip	66
3.3.5.3.	Funcions	67
3.4.	Accions a realitzar (per a cada risc)	67
3.4.1.	Detecció i alerta	68
3.4.2.	Comunicacions i alarma	69
3.4.2.1.	Identificació de la persona que fa els avisos	69
3.4.2.2.	Avisos a realitzar.....	70
3.4.2.3.	Avisos externs	70
3.4.2.4.	Avisos interns	71
3.4.3.	Intervenció.....	72
3.4.3.1.	Actuació en cas d'incendi	73
3.4.3.2.	Actuació en cas d'amenaça de bomba	74
3.4.3.3.	Actuació en cas de caiguda d'estructura	74
3.4.3.4.	Actuació en cas de tall elèctric	74
3.4.3.5.	Actuació en cas d'inundació	74
3.4.3.6.	Actuació en cas d'agressió al personal	75
3.4.3.7.	Actuació en cas de fuga de gas	75
3.4.4.	Evacuació.....	76
3.4.5.	Confinament.....	77
3.4.6.	Prestació de les primeres ajudes	78
3.4.7.	Recepció de les primeres ajudes externes	78
3.4.8.	Comunicacions post-emergències	79
3.5.	Fitxes d'actuació	79
3.6.	Integració en plans d'àmbit superior	80
3.6.1.	Coordinació a nivell directiu	80
3.6.2.	Coordinació a nivell operatiu.....	82
3.6.2.1.	Comunicació durant l'emergència	82

3.6.2.2.	Comunicació durant l'emergència	83
3.6.3.	Coordinació d'activitats empresarials	83
4.1.	Responsabilitat i organització	85
4.1.1.	Responsables de la implantació	85
4.1.2.	Planificació, coordinació i seguiment de les accions d'implantació	85
4.1.2.1.	Planificació, programa i terminis d'accions de formació i divulgació	87
4.1.2.2.	Planificació, programa i de simulacres	88
4.1.3.	Planificació, programa i terminis de manteniment	90
4.1.3.1.	Manteniment, instal·lacions i equipaments	90
4.1.3.2.	Estudi i avaluació d'incidents i accidents	93
4.2.	Actualització i revisió del pla	94
Annex 1.	Director de comunicacions	97
A1.1.	Telèfons d'ajuda externa	97
A1.2.	Càrrecs del personal d'emergències de l'activitat	97
A1.3.	Telèfons d'empreses de serveis i manteniment	99
A1.4.	Telèfons entitats pròximes	99
Annex 2.	Formularis per a la gestió de les emergències	100
A2.1.	Model de notificació externa de l'emergència	100
A2.2.	Model de notificació d'emergència a altres entitats de l'edifici i activitats veïnes	101
A2.3.	Models d'avís als equips d'emergència	102
A2.4.	Model de recepció d'un avís d'amenaça de bomba	103
A2.5.	Model d'avís a la policia per amenaça de bomba	104
A2.6.	Model d'avís intern d'emergències	105
Annex 3.	Plànols	106
A4.1.	Fitxa d'actuació del Centre de Control, Alarma i Comunicacions	107
A4.2.	Fitxa d'actuació del Cap d'Emergència	109
A4.3.	Fitxa d'actuació del Cap d'Intervenció	111
A4.4.	Fitxa d'actuació de l'Equip de Primera Intervenció	114
A4.5.	Fitxa d'actuació de l'Equip de Segona Intervenció	116
A4.6.	Fitxa d'actuació del Cap d'Evacuació i Confinament	118
A4.7.	Fitxa d'actuació de l'Equip d'Evacuació i Confinament	120
A4.8.	Fitxa d'actuació de l'Equip de Primers Auxilis	122
A4.9.	Fitxa d'actuació de personal sense funció assignada	123

INTRODUCCIÓ

El Pla d'Autoprotecció que a continuació es desenvolupa s'ha realitzat segons les dades **facilitades a l'autor per les àrees de la UAB implicades en la redacció: Direcció d'Arquitectura i Logística** i Administració del Campus de Sabadell, així com les derivades de les visites realitzades per aquest tècnic al centre. La redacció reflecteix les instal·lacions i l'organització de l'activitat a data de la present redacció.

0.1. **Àmbit d'aplicació**

L'àmbit d'aplicació o abast del present Pla d'Autoprotecció és el de les instal·lacions del Campus Universitari Sabadell ubicat al Carrer Emprius, 2, 08202 Sabadell, Barcelona, per a desenvolupar l'activitat docent, englobant tots els espais i activitats subsidiàries pròpies necessàries per al seu funcionament; queden fora de l'abast d'aquest Pla d'Autoprotecció tots els locals i activitats contigües amb titularitat diferent que hagin de desenvolupar els seus propis plans d'autoprotecció / plans d'emergències.

Segons la Llei 4/1997 de Protecció Civil de Catalunya i segons el Decret 30/2015 pel qual s'aprova el catàleg d'activitats i centres obligats a adoptar mesures d'autoprotecció, el present Pla d'Autoprotecció haurà de ser revisat cada 4 anys o amb anterioritat a aquest termini en els casos en què es realitzin modificacions d'importància; i haurà d'estar permanentment actualitzat.

L'edifici objecte d'aquest pla d'autoprotecció es troba subjecte als requeriments legals de tramitació i homologació establerts en el Decret 30/2015, classificat com:

"A. g).2. Qualsevol altre establiment d'ús docent sempre que disposi d'una altura d'evacuació igual o superior a 28 m, o d'una ocupació igual o superior a 2.000 persones".

0.2. **Normativa d'aplicació**

Per a del desenvolupament d'aquest pla d'autoprotecció s'ha tingut en compte la següent normativa i reglamentació d'aplicació:

- Decret 30/2015, de 3 de març, pel qual s'aprova el catàleg d'activitats i centres obligats a adoptar mesures d'autoprotecció i es fixa el contingut d'aquestes mesures.
- Reial decret 314/2006, de 17 de març, pel qual s'aprova el Codi Tècnic de l'Edificació, Exigència Bàsica SI. Seguretat en cas d'incendi, regulada per la Llei 38/1999, LLOÏ de 5 de novembre.

- Llei 4/1997, de 20 de maig, de Protecció Civil de Catalunya.
- Reglament d'Instal·lacions de Protecció Contra Incendis (*RIPCI), aprovat en el Reial decret 513/2017 de 22 de maig de 2017.

Identificació de la instal·lació.
Inventari, anàlisi i avaluació del risc.

DOCUMENT
1

1.1. Identificació de la instal·lació

1.1.1. Nom

Nom	Campus Universitari Sabadell
-----	------------------------------

1.1.2. Raó Social

Raó social	Universitat Autònoma de Barcelona
------------	-----------------------------------

1.1.3. Número d'identificació fiscal (NIF)

NIF	Q0818002H
Domicili Social	Edifici Rectorat, Campus UAB 08193 Bellaterra (Cerdanyola del V.)

1.1.4. Adreça postal

Adreça postal	Carrer Emprius, 2 08202 Sabadell (Barcelona)
Coordenades UTM	426552 : 4599825 UTM 31N/ETRS89

1.1.5. Dades de contacte en cas d'emergència: telèfons, faxos, correu electrònic, persona interlocutora de contacte en cas d'emergència

Dades de contacte en cas d'emergència		
Contacte 1	Nom	Vicenç Sellés Martínez
	Càrrec	Administrador de Centre
	Telèfon	679 301 702 / ext. 6655
	Mail	Vicenc.Selles@uab.cat
Contacte 2	Nom	Meritxell Concha León
	Càrrec	Cap del SLIPI (en funcions)
	Telèfon	681134560 / ext. 6392
	Mail	Meritxell.Concha@uab.cat
Contacte 3	Nom	Manuel del Pino Santiago
	Càrrec	Cap del Servei de Prevenció
	Telèfon	93 581 19 50 / 618 775 619
	Mail	Manuel.delPino@uab.cat

1.1.6. **Identificació de les persones titulars de l'activitat (nom, raó social, adreça, telèfon, fax, correu electrònic)**

Identificació de les persones titulars de l'activitat	
Nom	Francisco Javier Lafuente Sancho
DNI	46032357L
Càrrec	Rector
Adreça	Edifici Rectorat, Campus Universitari 08193 Bellaterra (Cerdanyola del V.)
Telèfon	93 581 19 50
Fax	93 581 41 42
Mail	a.prevencio.assistencia@uab.cat

Representant del titular de l'activitat a efectes de la Plataforma Hermes	
Nom	Manuel del Pino Santiago
DNI	52274451M
Càrrec	Cap del Servei de Prevenció
Adreça	Edifici Rectorat, Campus Universitari 08193 Bellaterra (Cerdanyola del V.)
Telèfon	93 581 19 50 / 93 581 30 03
Mail	a.prevencio.assistencia@uab.cat

1.1.7. **Nom de la persona titular de la direcció del pla d'autoprotecció i responsables (adreça postal, telèfon, fax i correu electrònic)**

Titular de la direcció del pla i responsables		
	Director/a del Pla d'Autoprotecció	Cap d'Emergència
Nom	Vicenç Sellés Martínez	Vicenç Sellés Martínez
Càrrec	Administrador de Centre	Administrador de Centre
Telèfon	679 301 702 / ext. 6655	679 301 702 / ext. 6655
Mail	Vicenc.Selles@uab.cat	Vicenc.Selles@uab.cat
Responsable de la gestió de les actuacions encaminades a la prevenció i al control dels riscos		
Nom	Manuel del Pino Santiago	
Càrrec	Cap del Servei de Prevenció	
Telèfon	93 581 19 50	
Mail	Manuel.DelPino@uab.cat	

1.2. Emplaçament: descripció i plànols, coordenades UTM

Emplaçament de l'activitat	
Nom	Campus Universitari Sabadell (UAB)
Adreça Postal	Carrer Emprius, 2 08202 Sabadell (Barcelona)
Coordenades UTM	426552 : 4599825 UTM 31N/ETRS89

El Campus Universitari de Sabadell és un espai, de forma irregular, ubicat dins de la ciutat de Sabadell i delimitat pels carrers Emprius (nord i nord-oest), Bonavista (oest) i Tres Creus (sud). Les façanes est i sud-est corresponen a un petit barranc poblat d'espècies arbòries.

L'espai té una superfície aproximada de 18.000 metres quadrats destinats a zona enjardinada, zona de pàrquing i l'edifici.

L'edifici, longitudinal amb dues espines laterals, té una superfície en planta de 2.950 metres quadrats i una superfície total construïda de 10.494 metres quadrats. S'hi imparteix docència de grau de la Facultat d'Economia i Empresa i de l'Escola d'Enginyeria.

En l'Annex 3 d'aquest Pla d'Autoprotecció, s'adjunten plànols de situació i emplaçament de l'activitat, així com plànols de distribució interior.



Imatge 1: Emplaçament del Campus de Sabadell

1.3. Accessibilitat per a ajuda externa: descripció i plànols

1.3.1. Aproximació a l' activitat

La instal·lació és accessible per dues bandes:

- Pel carrer Bonavista fins al **gual d'accés**, actualment zona de càrrega i descàrrega. Mitjançant un vial d'aproximació s'arriba a la façana principal de l'edifici.

Des d'aquí es pot accedir a la resta de l'edifici. En un primer moment a la meitat nord de l'edifici. Accés 1 (veieu plànol 1).

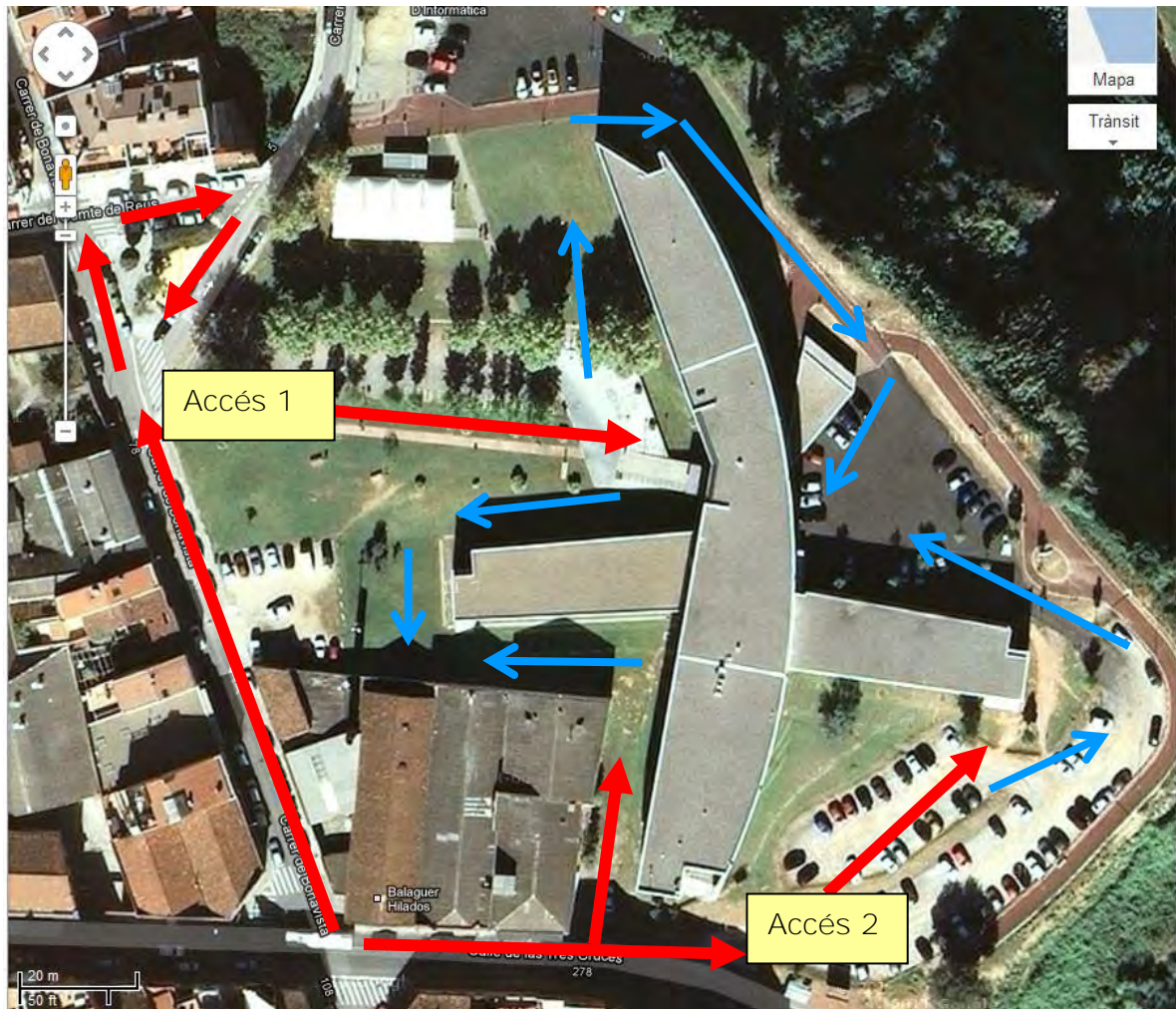


Imatge 2: **Gual d'accés al Campus**



Imatge 3: Vial des del gual fins a la façana principal

- Pel carrer de les Tres Creus i accés a la part posterior de l'edifici. Des d'aquí es pot accedir en un primer moment a la meitat sud de l'edifici i a les espines transversals. Accés 2 (veieu plànol 1).



Plànol núm. 1: Accessibilitat al campus de Sabadell



Accés a la instal·lació (vies públiques de circulació)



Altres zones accessibles de possible intervenció (vies internes)

El carrer Tres Creus presenta una amplada suficient. El carrer Bonavista té una amplada útil de 3 m.

El gual enfront de la façana principal té una amplada lliure de 6 m i el vial des d'aquest fins a l'edifici, amb una longitud aproximada de 80 m, té una amplada superior al 8 m.

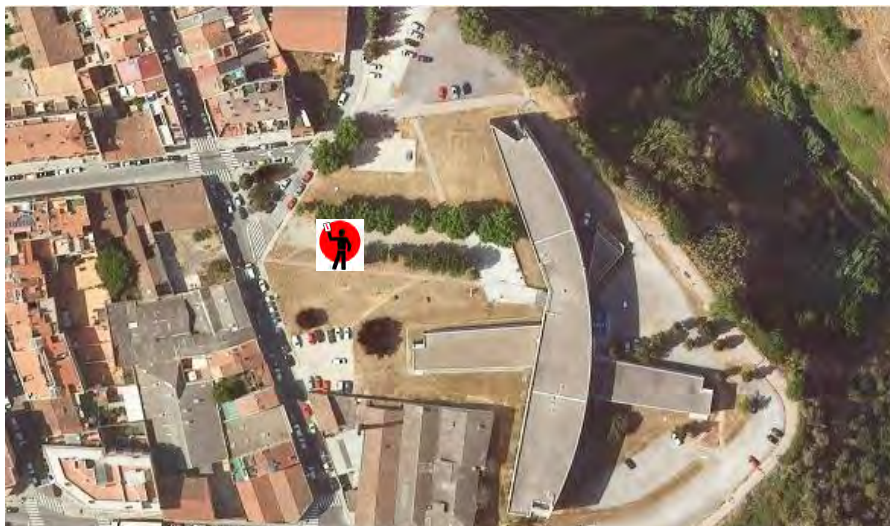
L'edifici disposa de un camí de circumval·lació amb una amplada lliure superior als 4 m, amb espais suficients per als vehicles d'intervenció a menys de 10 m de l'edifici. Per tant, totes les façanes de l'edifici són accessibles.

Pel que fa a les obertures d'accés a l'interior de l'edifici, totes les façanes en tenen en totes les plantes. De forma general, les façanes tenen un seguit de finestres de 170 x 100 cm i en els dos casos que no les tenen, les distàncies entre dues obertures accessibles no arriba al 25 m. En tots els casos, el màxim d'ampit mai arriba a 120 cm.

El Campus de Sabadell disposa d'un punt de recepció de les ajudes externes situat a les immediacions de l'accés 1.

Aquest punt queda reflectit en el plànol 2 adjunt en l'Annex 3 d'aquest document, i té les següents coordenades UTM:

Coordenades UTM Punt de Recepció	426473 : 4599863 UTM 31N/ETRS89
----------------------------------	---------------------------------



Imatge 4: Punt de recepció per ajudes externes

1.3.2. Entorn

L'entorn del centre és clarament urbà, amb vies de circulació que garanteixen la correcta circulació dels vehicles pesats i, amb una amplada de circulació que facilita l'estacionament i maniobrabilitat dels vehicles d'emergència.

A l'entorn de l'edifici es troben espais diversos d'ús residencial i ús comercial. A 200 metres a l'est es troba el riu Ripoll i una zona boscosa.

1.3.3. Accessos

Els accessos al centre són els següents:

Planta	Accés	Material	Ample	Obertura	Observacions
Baixa	S-01	Metàl·lica i vidre	2x1,80	Automàtica	Accés principal al centre
Baixa	SE-01	Metàl·lica	0,90	Batent, una fulla	Sortida d'emergència des de E-01 i plantes superiors
Baixa	SE-02	Metàl·lica	0,80	Batent, una fulla	Sortida d'emergència des de E-04 i plantes superiors
Altell	SE-03	Metàl·lica	0,80	Batent, una fulla	Sortida d'emergència des de E-04 i plantes superiors
Soterrani	SE-04	Metàl·lica	0,90	Batent, una fulla	Sortida d'emergència des de E-01 i plantes superiors
Soterrani	SE-05	Metàl·lica	2x0,90	Batent, doble fulla	Sortida d'emergència per escala E-06 i planta superior (baixa)
Soterrani	SE-06	Metàl·lica	2x0,80	Batent, doble fulla	Sortida d'emergència per escala E-07 i planta superior (baixa)
Soterrani	SE-07	Metàl·lica	2x0,80	Batent, doble fulla	Sortida d'emergència biblioteca (façana est)
Soterrani	SE-08	Metàl·lica	0,80	Batent, una fulla	Sortida d'emergència biblioteca des de E-04 i plantes superiors
Soterrani	S-02	Metàl·lica i vidre	2x1,80	Batent, doble fulla	Sortida terrassa exterior (façana est)
Soterrani	S-03	Metàl·lica i vidre	2x1,80	Batent, doble fulla	Sortida cap a l'aparcament exterior
Soterrani	S-04	Metàl·lica	0,80	Batent, una fulla	Sortida des de Zona Tècnica

1.4. Descripció de la instal·lació

La instal·lació objecte d'aquest pla té dues parts clarament diferenciades:

1. Una zona oberta, sense edificacions, d'uns 15.000 metres quadrats, destinada a jardins i pàrquing per a membres de la comunitat universitària. El pàrquing és d'accés restringit només per a vehicles del personal i estudiants de la UAB.

2. Una zona edificada, de 2.950 metres quadrats en planta i 10.494 metres quadrats construïts, amb un edifici principal de forma longitudinal i dues espines transversals.

La part longitudinal nord-sud, coneguda com a Edifici S, va ser construïda l'any 1991. L'espina est, o Edifici S3 (aulari), va ser construïda l'any 1996. Finalment, l'espina oest, Edifici S2 (aulari), correspon a l'any 2003.

La construcció està aïllada de la resta d'edificis de Sabadell.

La part central té tres plantes sobre rasant i una planta soterrani. Les espines transversals només tenen planta soterrani i baixa.

1.4.1. Característiques constructives

La construcció de l'edifici està basada en murs de maons o formigó, fusteria metàl·lica i vidre, amb una RF igual o superior a la exigible legalment per als diferents recintes o sectors d'incendis. Les portes tallafocs que delimiten els sectors d'incendis tenen una RF-60. Algunes de les separacions interiors, i quan no delimiten sectors d'incendi, poden ser de pladur.

L'edifici disposa de les següents escales:

Escala	Amplada	Descripció	Localització
E-01	1,15 m	Comunica des de la planta 2 a la planta -1.	Exterior
E-02	2,30 m	Comunica des de la planta 2 a la planta -1. Oberta.	Interior
E-03	1,95 m	Comunica des de la planta 2 fins la planta baixa. Oberta.	Interior
E-04	1,15 m	Comunica des de la planta 2 fins la planta -1.	Exterior
E-05	5,00 m	Comunica des de la planta baixa fins a la planta -1.	Interior
E-06	1,50 m	Comunica des de la planta baixa fins a la planta -1. Aulari S2.	Exterior
E-07	1,50 m	Comunica des de la planta baixa fins a la planta -1. Aulari S3.	Exterior
E-08	1,05 m	Comunica des de la planta baixa fins a la planta -1. Biblioteca.	Interior

1.4.2. Àrees de la instal·lació

La distribució de superfícies per planta de la instal·lació es recullen a la següent taula:

Planta	Espai i ús	Superfície útil. (m ²)
Soterrani	Escala Emergència E-01	11 m ²
	Cafeteria	82 m ²
	Terrassa	82 m ²
	Sala freda i Cuina	20 m ²
	Sala d'estar i Zones de pas	514,37 m ²
	Sala d'estudi	22 m ²
	Aula 2	118,60m ²
	Escala	18,72 m ²
	Seminari F	71 m ²
	Magatzem Neteja	3,80 m ²
	Sala Calderes	9,52 m ²
	Distribuïdor	17,96 m ²
	Vestuari PAS	4 m ²
	Lavabo Minusvàlid	3,60 m ²
	Lavabos Homes	19,24 m ²
	Lavabos Dones	33,61 m ²
	Aula 10	122,29 m ²
	Aula 11	126,36 m ²
	Passadís Aules 10 i 11	125,65 m ²
	Distribuïdor	6 m ²
	Sala Clima	9,50 m ²
	Sala Tècnica	8,80 m ²
	Aula 20	70 m ²
	Aula 21	89,70 m ²
	Aula 22	90 m ²
	Aula 23	95 m ²
	Passadís Aules 20-23	115 m ²
	Magatzem	4,50 m ²
	Magatzem Consergeria	16,81 m ²
	Taller Manteniment	12,40 m ²
	Sala Electricitat	40,02 m ²
	Àrea d'instal·lacions	51,60 m ²
	Distribuïdors	6,90 m ²
	Ascensor Nord	4,20 m ²
	Magatzem Manteniment	4,45 m ²
	Taller Manteniment Integral	17,40 m ²
	Sala Calderes	53,45 m ²
	Sala Dipòsit	26,73 m ²
	Àrea Tècnica	46,40 m ²
	Maquinària Ascensors	9 m ²
Sala Instal·lació Clima	31 m ²	

Planta	Espai i ús	Superfície útil. (m ²)
Soterrani	Sala d'estudis	378,02 m ²
	Cabina 1	19,52 m ²
	Cabina 2	11,65 m ²
	Cabina 3	11,65 m ²
	Cabina 4	11,65 m ²
	Cabina 5	11,65 m ²
	Escala E-08	20,50 m ²
	Escala d'emergència E-04	28,68 m ²
TOTAL PLANTA SOTERRANI		2.707,90 m²
Baixa	Escala Emergència E-01	16 m ²
	Despatx Economia i Empresa	20 m ²
	Despatx Enginyeries	23 m ²
	Local d'estudiants	12,80 m ²
	Seminari E	70,10 m ²
	Zones de pas	599,91 m ²
	Aula 4	116,30 m ²
	Magatzem SLIPI	24,80 m ²
	Despatx Cap SLIPI	43,02 m ²
	Passadís Aules 12-14	125,61 m ²
	Aula 12	78,70 m ²
	Aula 13	122,29 m ²
	Aula 14	126,27 m ²
	Passadís Aules 24-26	115 m ²
	Aula Olga Torres	69,40 m ²
	Aula 24	89,70 m ²
	Aula 25	90,20 m ²
	Aula 26	94,50 m ²
	Sala Clima	9,50 m ²
	Distribuïdor	6 m ²
	Vestuari	8,80 m ²
	Despatx	11 m ²
	Suport Logístic i Punt d'Informació	34 m ²
	Secretaria	43,40 m ²
	Vestíbul d'accés Sala d'estudis	19,44 m ²
	Lavabo Homes	7,30 m ²
	Lavabo Dones	7,80 m ²
	Fotocòpies	24 m ²
	Despatx Préstec	19,20 m ²
	Sala d'estudis	415 m ²
Escala interior E-08	9 m ²	
Escala d'emergència E-04	14,64 m ²	

Planta	Espai i ús	Superfície útil. (m ²)
Baixa	Escala Central E-03	25 m ²
TOTAL PLANTA BAIXA		2.491,68 m ²
Altell	Magatzem	7,50 m ²
	Cabina 3	9,20 m ²
	Despatx Inf.	9,20 m ²
	Despatx Emp.	9,20 m ²
	Altell Sala Lectura	289,94 m ²
	Escala interior E-08	6,44 m ²
	Sala Ordinadors	17,80 m ²
	Despatx Cap Biblioteca	21,20 m ²
	Lavabo	9 m ²
	Sal H. Industrial	66,60 m ²
	Escala d'emergència E-04	14,64 m ²
TOTAL PLANTA ALTELL		460,72 m ²
Primera	Escala Emergència E-01	11 m ²
	Centre de Càlcul	50,15 m ²
	Taller SID	44,88 m ²
	Sala de Graus	54,45 m ²
	Aula d'Informàtica H-I	77 m ²
	Seminari D	34,50 m ²
	Seminari C	34,50 m ²
	Aula d'Informàtica J	33,28 m ²
	Aula d'Informàtica K	34,84 m ²
	Aula d'Informàtica G	39 m ²
	Aula d'Informàtica F	78 m ²
	Lavabo Minusvàlids	2,80 m ²
	Lavabo Dones	15,18 m ²
	Lavabo Homes	15,18 m ²
	Magatzem Neteja	1,90 m ²
	Aula d'Informàtica E	39 m ²
	Aula d'Informàtica D	39 m ²
	Aula d'Informàtica C	39 m ²
	Aula d'Informàtica B	39 m ²
	Taller SID	19,20 m ²
	Despatx SID	68,64 m ²
	Escala interior	18,72 m ²
	Zones de pas	472,13 m ²
Gestió Acadèmica	87,75 m ²	
Cap Gestió Acadèmica	18,10 m ²	

Planta	Espai i ús	Superfície útil. (m ²)
Primera	Arxiu Secretaria	18,10 m ²
	Secretaria Adm.	18,50 m ²
	Administració	18,30 m ²
	Gestió Econòmica	37,30 m ²
	Despatx	18,50 m ²
	Sala Polivalent	179 m ²
	Escala Emergència E-04	14,64 m ²
	Sala de reunions	44 m ²
	Seminari B	40 m ²
	Seminari A	57,80 m ²
	Lavabo Homes	7,30 m ²
	Lavabo Dones	7,80 m ²
	Escala Central E-03	25 m ²
TOTAL PLANTA PRIMERA		1.881,14 m²
Segona	Escala Emergència E-01	11 m ²
	Laboratori G	71 m ²
	Laboratori F	73,78 m ²
	Laboratori E	79,38 m ²
	Laboratori D	71,02 m ²
	Magatzem	68,64 m ²
	Aula Informàtica L	69,92 m ²
	Espai Coworking	37,68 m ²
	Escala interior	18,72 m ²
	Passadís EUI	60,48 m ²
	Despatx Ciències de la Computació	18,60 m ²
	Despatx Telecomunicacions 1	18,60 m ²
	Despatx Telecomunicacions 2	18,60 m ²
	Despatx Telecomunicacions 3	18,60 m ²
	Despatx Telecomunicacions 4	18,60 m ²
	Despatx Telecomunicacions 5	18,60 m ²
	Despatx Arquitectura Ordinadors	18,60 m ²
	Despatx Arquitectura Ordinadors i Sist. Operatius	18,60 m ²
	Despatx Dret Privat i Psicologia Social	18,60 m ²
	Magatzem	1,90 m ²
	Lavabo minusvàlids	2,80 m ²
Lavabo Homes	15,18 m ²	
Lavabo Dones	15,18 m ²	
Despatx Telecomunicacions 6	18,60 m ²	

Planta	Espai i ús	Superfície útil. (m ²)
Segona	Despatx Matemàtiques	18,60 m ²
	Despatx Telecomunicacions 7	18,60 m ²
	Despatx Telecomunicacions 8	18,60 m ²
	Despatx Enginyeria Informàtica i la Comunicació	18,60 m ²
	Despatx Telecomunicacions 9	18,60 m ²
	Zones de pas	199,67 m ²
	Vestíbul	99,76 m ²
	Escala Central E-03	25 m ²
	Menjador	27,03 m ²
	Despatx Empresa	17,60 m ²
	Despatx Economia Empresa	17,60 m ²
	Despatx Economia Aplicada	17,44 m ²
	Despatx Filologia Francesa / Anglesa	17,28 m ²
	Despatx Comptabilitat	17,44 m ²
	Despatx	17,60 m ²
	Despatx Econ. Aplicada i H. Econòmica	17,60 m ²
	Despatx Econ. Aplicada	17,44 m ²
	Despatx Empresa	17,20 m ²
	Despatx Comptabilitat	16,88 m ²
	Despatx Comptabilitat	16,16 m ²
	Despatx Dret Públic	15,04 m ²
	Despatx Economia Emp.	13,60 m ²
	Despatx Empresa Fin.	12 m ²
	Despatx Empresa Fin.	10,24 m ²
	Escala Emergència E-04	14,64 m ²
	Sala Reunions	23,10 m ²
	Sala Reunions	18,60 m ²
	Despatx Dret Privat	18,60 m ²
	Despatx Finances	18,60 m ²
	Despatx Finances	18,60 m ²
	Despatx Empresa	18,60 m ²
	Despatx Empresa Finances	18,60 m ²
	Despatx Empresa Finances	18,60 m ²
	Despatx Econ. Història Econòmica	18,60 m ²
	Despatx Econ. Història Econòmica	18,60 m ²
	Despatx Empresa Oper.	18,60 m ²
	Despatx Empresa Contab.	18,60 m ²
	Lavabo Dones	7,80 m ²
	Lavabo Homes	7,30 m ²
	Passadís EUEE	96,24 m ²
TOTAL PLANTA SEGONA		1.821,94 m²

En els següents apartats es descriuen les diferents instal·lacions existents:

1.4.2.1. Instal·lació elèctrica

Es disposa de centre de transformació el qual realitza la conversió a 380/220 volts, alimentant el Quadre General de Baixa Tensió que es troba a un espai independent de la planta soterrani -1, **concretament a l'espai contigu a l'estació transformadora i està sectoritzat de la resta d'espais de l'edifici** tal com estableix el CTE.

1.4.2.2. Instal·lació de climatització i ventilació

L'edifici disposa de 2 calderes de gas, marca Rendamax, model R600, amb una potència calorífica de 388 Kw i de pressió màxima de servei PMS de 8 bar. Aquestes es troben ubicades a l'interior de la planta -1 i donen servei a tot el Campus.

1.4.2.3. Instal·lació de fontaneria

Disposa d'escomesa d'aigua per a aigua freda i calenta sanitària.

Mitjançant una xarxa de canonades es distribueix l'aigua fins els lavabos, vestuaris, etc.

1.4.2.4. Instal·lació de gas natural

Disposa d'instal·lació de gas natural que dona servei a la sala de calderes amb clau de pas a la mateixa sala i al costat de la sortida S-04. La resta de l'edifici no disposa.

1.4.2.5. Elements de la instal·lació contra incendi

Consisteix principalment en una dotació d'extintors portàtils ABC distribuïts per les instal·lacions i extintors portàtils de CO₂.

A més a més, disposa de boques d'incendi equipades de 25 mm de diàmetre distribuïdes per les instal·lacions.

1.4.2.6. Sistema d'alimentació ininterrompuda i grup electrogen

El Campus disposa d'un grup electrogen com a font alternativa d'energia elèctrica en cas de fallada del subministrament principal. Aquest està situat a l'interior de l'àrea tècnica de la planta soterrani -1. La potència és de 60 kVA. Al seu interior disposa d'un dipòsit de gasoil de 500 litres aproximadament.

Aquest grup dona servei al petit centre de càlcul del Campus, a l'enllumenat d'emergència de passadissos, Biblioteca i a les instal·lacions de seguretat i d'emergències (intrusió, detecció, alarma,...).

1.4.2.7. Ascensors i muntacàrregues

A continuació es llisten els ascensors ubicats al Campus i les seves característiques.

Nº	Descripció	Plantes	Ubicació maquinària	Clau de Bombers SI/NO	Descripció Maniobra
A01	Personal i estudiants	P2-PS	Soterrani -1	NO	Cal baixar-lo fins a PB i posar-hi un objecte per tal d'evitar el seu funcionament.
A02	Personal i estudiants	P2-PS	Soterrani -1	NO	Cal baixar-lo fins a PB i posar-hi un objecte per tal d'evitar el seu funcionament.

1.4.3. Activitats de la instal·lació

L'edifici del Campus de Sabadell té com a funció principal la docència tant de tipus teòric com pràctic. S'hi imparteixen classes de la Facultat d'Economia i Empresa i de l'Escola d'Enginyeria.

En concret estudis de Compatibilitat i Finances amb un grup de matí i un de tarda. Empresa i Tecnologia amb un grup de matí. Aeronàutica amb un grup de tarda.

Es disposa d'aules, seminaris, laboratoris de pràctiques i biblioteca.

També es duen a terme tasques administratives i de gestió en les diferents oficines i despatxos.

Finalment, es disposa de diversos serveis auxiliars: manteniment, neteja i cafeteria (sense cuina ni planxa).

Planta -1. Malgrat la seva nomenclatura, degut a la petita inclinació del terreny, aquesta planta té sortida a nivell del terra, per la façana est i oest. Ocupa una part de la zona longitudinal i s'hi ubiquen tres zones corresponents a sectors d'incendi diferents.

Zona de biblioteca. Destinada a sala d'estudi i àrea tècnica. Disposa de dues sortides d'emergència directes al carrer (una a planta soterrani i l'altra a planta baixa) i una escala interior cap a la planta baixa. L'accés des de l'edifici només es pot realitzar per l'entrada a la Biblioteca existent a la planta Baixa.

Zona de cafeteria. Inclou la cafeteria, sala d'estudis, un aula, vestíbul i espai obert d'estudi. Té una porta d'emergència directa al carrer al costat de la cafeteria. Es disposa a més de dos accessos a l'edifici per la façana est. Un, al costat de la cafeteria amb una única porta amb 2 fulles practicables (aquesta porta s'obre a les 9 i es tanca a les 17 h). L'altre, al costat de la zona tècnica, amb dues portes de dues fulles. La zona comunica amb la planta baixa per una escala així com amb les sortides existents amb els aularis S2 i S3.

Zona tècnica. Destinada a les calderes de calefacció, sistemes d'aire condicionat i maquinària dels ascensors. Té una sortida directa a l'exterior. Espai d'accés restringit. Portes tallafocs.

Zona S-2. Aulari (Aules 20-23). Disposa de dues sortides: la porta d'emergència directa al carrer, al final de l'espina, en la façana oest i pas al sector d'incendi de la zona central.

Zona S-3. Aulari (Aules 10-11). Disposa de dues sortides: la porta d'emergència directa al carrer, al final de l'espina, en la façana est i pas al sector d'incendi de la zona central.

Planta baixa. Ocupa la totalitat de l'àrea construïda, tant la part longitudinal com les espines transversals amb quatre zones corresponents a sectors d'incendi diferents. Des d'aquesta planta es té comunicació amb la resta de plantes.

Zona central. Inclou el vestíbul central, la consergeria, i dues aules, així com l'accés als dos aularis (espines S2 i S3) i a la biblioteca. Com a sortides, té l'accés general a l'edifici, amb 3,60 m d'amplada, porta d'emergència en la façana sud, així com les sortides existents en la resta de sectors amb els que comunica.

Zona de biblioteca. Destinada a sala d'estudi i àrea tècnica. Disposa de sortida d'emergència directa al carrer en la façana nord, sortida al sector de la zona central i una escala cap a la planta -1 per on s'accedeix a altres sortides d'emergència. Portes tallafocs.

Zona S2. Aulari. Disposa de dues sortides: l'escala que de forma descendent comunica amb planta soterrani, al final de l'espina, en la façana oest i pas al sector d'incendi de la zona central. Portes tallafocs.

Zona S3. Aulari. Disposa de dues sortides: l'escala que de forma descendent comunica amb planta soterrani, al final de l'espina, en la façana est i pas al sector d'incendi de la zona central.

Planta primera. Ocupa la totalitat de l'àrea construïda, tant la part longitudinal com les espines transversals.

Zona nord. Hi ha tres aules, una sala de reunions i despatxos. Disposa de dues sortides amb portes tallafocs, una directa a l'escala exterior d'emergència i l'altra cap al vestíbul i, des d'aquí, a la planta baixa.

Zona central vestíbul i escales. Inclou la gestió acadèmica i les aules d'informàtica. En aquest espai també trobem diversos àmbits de gestió i seminaris. Disposa de tres sortides: cap al sectors d'incendi de les zones nord i sud i mitjançant les dues escales cap a la planta baixa.

Zona sud . Destinada a un petit centre de càlcul, tres aules d'informàtica i Sala de Graus. Disposa de dues sortides amb portes tallafocs, una directa a l'escala exterior d'emergència i l'altra cap al vestíbul i, des d'aquí, a la planta baixa.

Planta segona. Ocupa només la part longitudinal de l'edifici.

Zona nord. Destinada a despatxos del professorat. Disposa de dues sortides amb portes tallafocs, una directa a l'escala exterior d'emergència i l'altra cap al vestíbul i, des d'aquí, a les plantes primera i baixa.

Zona central vestíbul i escales. Inclou despatxos de professorat, menjador del PAS i laboratoris docents. Disposa de tres sortides: cap al sectors d'incendi de les zones nord i sud i mitjançant les dues escales cap a la planta baixa.

Zona sud. Destinada a despatxos de professorat, tres laboratoris docents i espai de neteja. Disposa de dues sortides amb portes tallafocs, una directa a l'escala exterior d'emergència i l'altra cap al vestíbul i, des d'aquí, a les plantes primera i baixa.

1.5. Ocupació

Els usuaris de l'activitat són conseqüència de les activitats que es desenvolupen a les dependències del mateix.

Personal propi

- Es refereix a personal docent, personal d'administració i serveis i alumnes.

Personal extern

- Treballadors d'empreses externes que presten els seus serveis en el recinte com a resultat de contractacions per obres de reforma o qualsevol altra activitat.
- Visites.

Considerant un ús simultani de les diferents zones de l'activitat, la màxima ocupació és la que s'indica a continuació, d'acord amb la taula 2.1. Densitat d'ocupació, del DB-SI, en funció de la superfície ocupable i de l'ús de cada espai.

Planta	Espai	Superfície útil (m ²)	m ² /p	Ocupació
Soterrani	Escala Emergència E-01	11 m ²	-	-
	Cafeteria	82 m ²	1,5 m ² /per.	54
	Terrassa exterior	82 m ²	2 m ² /per.	41
	Sala freda i Cuina	20 m ²	5 m ² /per.	4
	Sala d'estar i Zones de pas	514,37 m ²	1 seient/per.	80
	Sala d'estudi	22 m ²	2 m ² /per.	11
	Aula 2	118,60m ²	1,5 m ² /per.	79
	Escala E-02	18,72 m ²	-	-
	Seminari F	71 m ²	1,5 m ² /per.	47
	Magatzem Neteja	3,80 m ²	40 m ² /per.	Ocasional
	Sala Calderes	9,52 m ²	-	-
	Distribuïdor	17,96 m ²	-	-
	Vestuari PAS	4 m ²	3 m ² /per.	Ocasional
	Lavabo Minusvàlid	3,60 m ²	3 m ² /per.	Ocasional
	Lavabos Homes	19,24 m ²	3 m ² /per.	Ocasional
	Lavabos Dones	33,61 m ²	3 m ² /per.	Ocasional
	Aula 10	122,29 m ²	1,5 m ² /per.	81
	Aula 11	126,36 m ²	1,5 m ² /per.	84
	Passadís Aules 10 i 11	125,65 m ²	-	-
	Distribuïdor	6 m ²	-	-
	Sala Clima	9,50 m ²	-	-
	Sala Tècnica	8,80 m ²	-	-
	Aula 20	70 m ²	1,5 m ² /per.	46
	Aula 21	89,70 m ²	1,5 m ² /per.	59
	Aula 22	90 m ²	1,5 m ² /per.	59
	Aula 23	95 m ²	1,5 m ² /per.	63
	Passadís Aules 20-23	115 m ²	-	-
	Magatzem	4,50 m ²	40 m ² /per.	Ocasional
	Magatzem Consergeria	16,81 m ²	40 m ² /per.	Ocasional
	Taller Manteniment	12,40 m ²	5 m ² /per.	2
	Sala Electricitat	40,02 m ²	-	-
	Àrea d'instal·lacions	51,60 m ²	-	-
	Distribuïdors	6,90 m ²	-	-
Ascensor Nord	4,20 m ²	-	-	
Magatzem Manteniment	4,45 m ²	40 m ² /per.	Ocasional	
Taller Manteniment Integral	17,40 m ²	5 m ² /per.	3	
Sala Calderes	53,45 m ²	-	-	
Sala Dipòsit	26,73 m ²	-	-	
Àrea Tècnica	46,40 m ²	-	-	

Planta	Espai	Superfície útil (m ²)	m ² /p	Ocupació	
Soterrani	Maquinària Ascensors	9 m ²	-	-	
	Sala Instal·lació Clima	31 m ²	-	-	
	Sala d'estudis	378,02 m ²	1 seient/per.	120	
	Cabina 1	19,52 m ²	2 m ² /per.	10	
	Cabina 2	11,65 m ²	2 m ² /per.	6	
	Cabina 3	11,65 m ²	2 m ² /per.	6	
	Cabina 4	11,65 m ²	2 m ² /per.	6	
	Cabina 5	11,65 m ²	2 m ² /per.	6	
	Escala E-08	20,50 m ²	-	-	
	Escala d'emergència E-04	28,68 m ²	-	-	
	TOTAL PLANTA SOTERRANI				867
	TOTAL PLANTA SOTERRANI (SENSE TERRASSA EXT.)				826
Baixa	Escala Emergència E-01	16 m ²	-	-	
	Despatx Economia i Empresa	20 m ²	10 m ² /per.	2	
	Despatx Enginyeries	23 m ²	10 m ² /per.	2	
	Local d'estudiants	12,80 m ²	2 m ² /per.	6	
	Seminari E	70,10 m ²	1,5 m ² /per.	47	
	Zones de pas	599,91 m ²	-	-	
	Aula 4	116,30 m ²	1,5 m ² /per.	78	
	Magatzem SLIPI	24,80 m ²	40 m ² /per.	Ocasional	
	Despatx Cap SLIPI	43,02 m ²	40 m ² /per.	4	
	Passadís Aules 12-14	125,61 m ²	-	-	
	Aula 12	78,70 m ²	1,5 m ² /per.	52	
	Aula 13	122,29 m ²	1,5 m ² /per.	81	
	Aula 14	126,27 m ²	1,5 m ² /per.	84	
	Passadís Aules 24-26	115 m ²	-	-	
	Aula Olga Torres	69,40 m ²	1,5 m ² /per.	46	
	Aula 24	89,70 m ²	1,5 m ² /per.	60	
	Aula 25	90,20 m ²	1,5 m ² /per.	60	
	Aula 26	94,50 m ²	1,5 m ² /per.	63	
	Sala Clima	9,50 m ²	-	-	
	Distribuïdor	6 m ²	-	-	
	Vestuari	8,80 m ²	3 m ² /per.	Ocasional	
	Despatx	11 m ²	10 m ² /per.	2	
	Suport Logístic i Punt d'Informació	34 m ²	10 m ² /per.	4	
	Secretaria	43,40 m ²	10 m ² /per.	4	
	Vestíbul d'accés Sala d'estudis	19,44 m ²	2 m ² /per.	Ocasional	
Lavabo Homes	7,30 m ²	3 m ² /per.	Ocasional		
Lavabo Dones	7,80 m ²	3 m ² /per.	Ocasional		
Fotocòpies	24 m ²	10 m ² /per.	2		

Planta	Espai	Superfície útil (m ²)	m ² /p	Ocupació
Baixa	Despatx Préstec	19,20 m ²	10 m ² /per.	2
	Sala d'estudis	415 m ²	1 seient/per.	80
	Escala interior	9 m ²	-	-
	Escala d'emergència E-04	14,64 m ²	-	-
	Escala Central	25 m ²	-	-
	TOTAL PLANTA BAI XA			
Altell	Magatzem	7,50 m ²	40 m ² /per.	Ocasional
	Cabina 3	9,20 m ²	2 m ² /per.	5
	Despatx Inf.	9,20 m ²	10 m ² /per.	1
	Despatx Emp.	9,20 m ²	10 m ² /per.	1
	Altell Sala Lectura	289,94 m ²	1 seient/per.	60
	Escala E-08	6,44 m ²	-	-
	Sala Ordinadors	17,80 m ²	5 m ² /per.	4
	Despatx Cap Biblioteca	21,20 m ²	10 m ² /per.	2
	Lavabo	9 m ²	3 m ² /per.	Ocasional
	Sal H. Industrial	66,60 m ²	40 m ² /per.	Ocasional
	Escala d'emergència E-04	14,64 m ²	-	-
	TOTAL PLANTA ALTELL			
Primera	Escala Emergència E-01	11 m ²	-	-
	Centre de Càlcul	50,15 m ²	-	Ocasional
	Taller SID	44,88 m ²	5 m ² /per.	9
	Sala de Graus	54,45 m ²	2 m ² /per.	27
	Aula d'Informàtica H-I	77 m ²	1,5 m ² /per.	51
	Seminari D	34,50 m ²	1,5 m ² /per.	23
	Seminari C	34,50 m ²	1,5 m ² /per.	23
	Aula d'Informàtica J	33,28 m ²	1,5 m ² /per.	22
	Aula d'Informàtica K	34,84 m ²	1,5 m ² /per.	23
	Aula d'Informàtica G	39 m ²	1,5 m ² /per.	26
	Aula d'Informàtica F	78 m ²	1,5 m ² /per.	52
	Lavabo Minusvàlids	2,80 m ²	3 m ² /per.	Ocasional
	Lavabo Dones	15,18 m ²	3 m ² /per.	Ocasional
	Lavabo Homes	15,18 m ²	3 m ² /per.	Ocasional
	Magatzem Neteja	1,90 m ²	40 m ² /per.	Ocasional
	Aula d'Informàtica E	39 m ²	1,5 m ² /per.	26
	Aula d'Informàtica D	39 m ²	1,5 m ² /per.	26
	Aula d'Informàtica C	39 m ²	1,5 m ² /per.	26
	Aula d'Informàtica B	39 m ²	1,5 m ² /per.	26
	Taller SID	19,20 m ²	5 m ² /per.	4
Despatx SID	68,64 m ²	10 m ² /per.	7	

Planta	Espai	Superfície útil (m ²)	m ² /p	Ocupació
Primera	Escala interior E-02	18,72 m ²	-	-
	Zones de pas	472,13 m ²	-	-
	Gestió Acadèmica	87,75 m ²	10 m ² /per.	9
	Cap Gestió Acadèmica	18,10 m ²	10 m ² /per.	2
	Arxiu Secretaria	18,10 m ²	40 m ² /per.	Ocasional
	Secretaria Adm.	18,50 m ²	10 m ² /per.	2
	Administració	18,30 m ²	10 m ² /per.	2
	Gestió Econòmica	37,30 m ²	10 m ² /per.	4
	Despatx	18,50 m ²	10 m ² /per.	2
	Sala Polivalent	179 m ²	1,5 m ² /per.	120
	Escala Emergència E-04	14,64 m ²	-	-
	Sala de reunions	44 m ²	2 m ² /per.	22
	Seminari B	40 m ²	1,5 m ² /per.	27
	Seminari A	57,80 m ²	1,5 m ² /per.	39
	Lavabo Homes	7,30 m ²	3 m ² /per.	Ocasional
	Lavabo Dones	7,80 m ²	3 m ² /per.	Ocasional
	Escala Central E-03	25 m ²	-	-
TOTAL PLANTA PRIMERA				600
Segona	Escala Emergència E-01	11 m ²	-	-
	Laboratori G	71 m ²	5 m ² /per.	15
	Laboratori F	73,78 m ²	5 m ² /per.	15
	Laboratori E	79,38 m ²	5 m ² /per.	15
	Laboratori D	71,02 m ²	5 m ² /per.	15
	Magatzem	68,64 m ²	40 m ² /per.	Ocasional
	Aula Informàtica L	69,92 m ²	2 m ² /per.	35
	Espai Coworking	37,68 m ²	10 m ² /per.	4
	Escala interior E-02	18,72 m ²	-	-
	Passadís EUI	60,48 m ²	-	-
	Despatx Ciències de la Computació	18,60 m ²	10 m ² /per.	2
	Despatx Telecomunicacions 1	18,60 m ²	10 m ² /per.	2
	Despatx Telecomunicacions 2	18,60 m ²	10 m ² /per.	2
	Despatx Telecomunicacions 3	18,60 m ²	10 m ² /per.	2
	Despatx Telecomunicacions 4	18,60 m ²	10 m ² /per.	2
	Despatx Telecomunicacions 5	18,60 m ²	10 m ² /per.	2
Despatx Arquitectura Ordinadors	18,60 m ²	10 m ² /per.	2	

Planta	Espai	Superfície útil (m ²)	m ² /p	Ocupació
Segona	Despatx Arquitectura Ordinadors i Sist. Operatius	18,60 m ²	10 m ² /per.	2
	Despatx Dret Privat i Psicologia Social	18,60 m ²	10 m ² /per.	2
	Magatzem	1,90 m ²	40 m ² /per.	Ocasional
	Lavabo minusvàlids	2,80 m ²	3 m ² /per.	Ocasional
	Lavabo Homes	15,18 m ²	3 m ² /per.	Ocasional
	Lavabo Dones	15,18 m ²	3 m ² /per.	Ocasional
	Despatx Telecomunicacions 6	18,60 m ²	10 m ² /per.	2
	Despatx Matemàtiques	18,60 m ²	10 m ² /per.	2
	Despatx Telecomunicacions 7	18,60 m ²	10 m ² /per.	2
	Despatx Telecomunicacions 8	18,60 m ²	10 m ² /per.	2
	Despatx Enginyeria Informàtica i la Comunicació	18,60 m ²	10 m ² /per.	2
	Despatx Telecomunicacions 9	18,60 m ²	10 m ² /per.	2
	Zones de pas	199,67 m ²	-	-
	Vestíbul	99,76 m ²	2 m ² /per.	Ocasional
	Escala Central E-03	25 m ²	-	-
	Menjador	27,03 m ²	1,5 m ² /per.	18
	Despatx Empresa	17,60 m ²	10 m ² /per.	2
	Despatx Economia Empresa	17,60 m ²	10 m ² /per.	2
	Despatx Economia Aplicada	17,44 m ²	10 m ² /per.	2
	Despatx Filologia Francesa / Anglesa	17,28 m ²	10 m ² /per.	2
	Despatx Comptabilitat	17,44 m ²	10 m ² /per.	2
	Despatx	17,60 m ²	10 m ² /per.	2
	Despatx Econ. Aplicada i H. Econòmica	17,60 m ²	10 m ² /per.	2
	Despatx Econ. Aplicada	17,44 m ²	10 m ² /per.	2
	Despatx Empresa	17,20 m ²	10 m ² /per.	2
	Despatx Comptabilitat	16,88 m ²	10 m ² /per.	2
Despatx Comptabilitat	16,16 m ²	10 m ² /per.	2	
Despatx Dret Públic	15,04 m ²	10 m ² /per.	2	
Despatx Economia Emp.	13,60 m ²	10 m ² /per.	1	
Despatx Empresa Fin.	12 m ²	10 m ² /per.	1	

Planta	Espai	Superfície útil (m ²)	m ² /p	Ocupació
	Despatx Empresa Fin.	10,24 m ²	10 m ² /per.	1
	Escala Emergència E-04	14,64 m ²	-	-
	Sala Reunions	23,10 m ²	2 m ² /per.	12
	Sala Reunions	18,60 m ²	2 m ² /per.	9
	Despatx Dret Privat	18,60 m ²	10 m ² /per.	2
	Despatx Finances	18,60 m ²	10 m ² /per.	2
	Despatx Finances	18,60 m ²	10 m ² /per.	2
	Despatx Empresa	18,60 m ²	10 m ² /per.	2
	Despatx Empresa Finances	18,60 m ²	10 m ² /per.	2
	Despatx Empresa Finances	18,60 m ²	10 m ² /per.	2
	Despatx Econ. Història Econòmica	18,60 m ²	10 m ² /per.	2
	Despatx Econ. Història Econòmica	18,60 m ²	10 m ² /per.	2
	Despatx Empresa Oper.	18,60 m ²	10 m ² /per.	2
	Despatx Empresa Contab.	18,60 m ²	10 m ² /per.	2
	Lavabo Dones	7,80 m ²	3 m ² /per.	Ocasional
	Lavabo Homes	7,30 m ²	3 m ² /per.	Ocasional
	Passadís EUUE	96,24 m ²	-	-
	TOTAL PLANTA SEGONA			215
	TOTAL EDIFICI (SENSE TERRASSA EXT.)			2.393

La màxima ocupació teòrica **de l'edifici** és de 2.393 persones.

1.5.1. Plantilla

L'ocupació de l'edifici ve donada pels diferents grups de persones que poden estar-hi dins en un moment determinat. Aquests grups, que poden tenir o no relació laboral amb la UAB, són els següents: alumnes, professorat, personal de l'administració i serveis, personal d'empreses concessionàries i visitants.

- Els estudiants matriculats al Campus de Sabadell per al curs 2022-2023 són aproximadament 1200 persones. En màxima afluència poden haver 717 estudiants en horari de matí i 566 en horari de tarda.
- De personal docent hi ha un total de 96 persones, si bé no coincideixen tots els dies i per tant, poden haver-hi 25 docents en horari de matí i 35 en horari de tarda.

- Hi ha 32 PAS, 26 en diferents horaris entre les 7:30h i les 17h i 6 amb horari de 14 a 21:30h.
- **El personal d'empreses concessionàries és el següent:**
 - Neteja: 2 persones amb horari de 6 a 10h, 1 persona de 5 a 14h, 1 persona en horari de 6 a 14h i 1 persona amb horari de 14 a 18h.
 - Manteniment: 1 persona de 7 a 15h i 1 persona de 13 a 21h.
 - Cafeteria: Una persona amb horari de 8:30 a 16:30h.

Tenint en compte:

La distribució del personal al llarg del dia,
Que no tots els dies hi ha classes de totes les matèries,
Que no tots els alumnes assisteixen a classe cada dia i,
Altres circumstàncies molt diverses

No podem quantificar el nombre de persones màxim simultànies, si bé en cap cas arribarem a l'ocupació màxima teòrica de l'edifici, entorn les 2.300 persones.

1.5.2. Quadres de presència

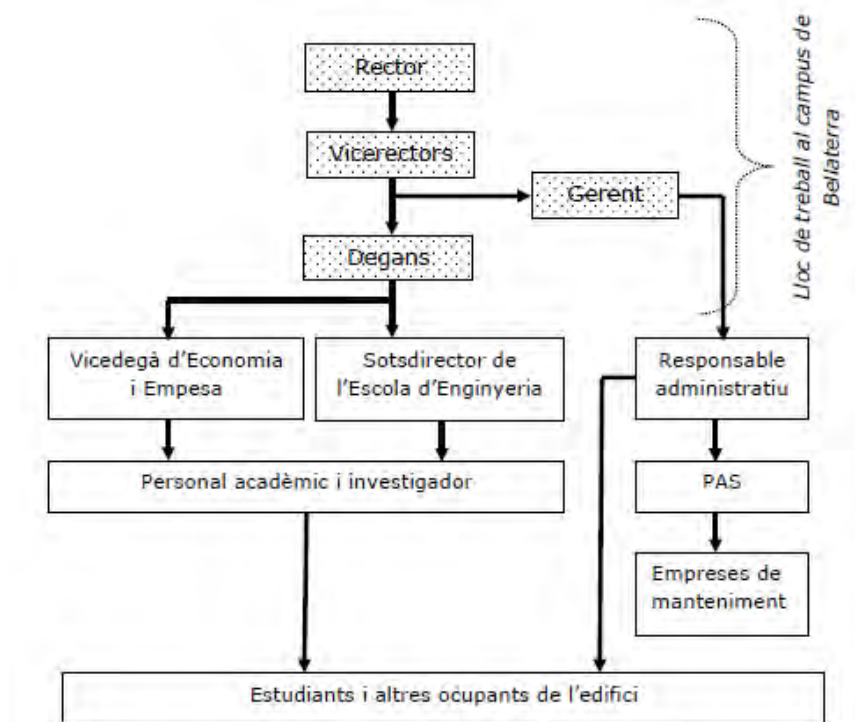
Dins el propi desenvolupament de l'activitat habitual del centre, es poden presentar els següents escenaris:

- Escenari 1: **Consisteix en l'apertura** del Campus de dilluns a divendres de 8:00 a 21:30 h. El personal realitza la jornada habitual i es troba personal docent, **d'administració** i serveis, de neteja, de manteniment, cafeteria i alumnat.
- Escenari 2: **El centre no es troba obert a l'alumnat** (de 5 a 8h). En aquesta franja horària només es troben en el centre el personal de neteja i manteniment. Un total de 3-4 persones.
- Escenari 3: De dilluns a divendres de 21:30 a 5:00 h, caps de setmana i festius. En aquesta franja horària, el centre es troba sense ocupació.

5-6 hores	6-8 hores	8-14 hores	14-21:30 hores	21:30-5 hores
1 persona	4 persones	770 persones	600 persones	Ocupació nul·la

Quadre núm. 1: Presència de persones en els diferents horaris

1.5.3. Organigrama



1.6. Anàlisi de Risc

1.6.1. Anàlisi Històrica

Al llarg del temps han existit accidents i incidents en activitats d'ús docent i que a continuació citem alguns:

- Vic, 27 de Novembre de 2018: Incendi en laboratori de biociències de la Universitat de Vic va cremar un despatx i va afectar diverses aules i laboratoris.
- Barcelona, 5 de maig de 2018: **Incendi a l'Escola Tècnica Superior d'Arquitectura de Barcelona** afectant la setena planta de l'edifici degut a un curtcircuit en un ordinador.

1.6.2. Inventari i avaluació de riscos interns

L'anàlisi del nivell de risc s'ha realitzat d'acord a l'estimació de la probabilitat d'ocurrència i de l'estimació de la severitat de les conseqüències, amb els següents criteris:

Categoria	Probabilitat
Alta	Més d'un cop a l'any
Mitja	Una vegada entre un i cent anys
Baixa	Menys d'una vegada cada cent anys

Categoria	Severitat
Alta	Morts o pèrdues superiors a 100.000 €
Mitja	Lesions lleus o pèrdues entre 10.000 i 100.000 €
Baixa	Problemes operatius o pèrdues inferiors a 10.000 €

Combinant la probabilitat amb la severitat, el nivell de risc resulta:

		Probabilitat		
		Alta	Mitja	Baixa
Severitat	Alta	Alt	Mig	Mig
	Mitja	Mig	Mig	Baix
	Baixa	Mig	Baix	Baix

Considerant aquests criteris, el nivell de cada un dels riscos contemplats que poden afectar l'activitat, són:

Tipus de risc		Probabilitat	Severitat	Risc
D'àmbit policial	Ordre públic	Mitja	Alta	Mig
	Agressions al personal	Mitja	Alta	Mig
	Sabotatge d'instal·lacions	Baixa	Baixa	Baix
	Amenaça de bomba	Baixa	Baixa	Baix

Tipus de risc		Probabilitat	Severitat	Risc
Emergències per accidents	Incendi	Baixa	Alta	Mig
	Explosió	Baixa	Alta	Mig
	Accidents i danys personals	Mitja	Mitja	Mig
	Accidents i danys materials	Baixa	Mitja	Baix
	Problemes estructurals	Baixa	Alta	Mig
	Vessament productes químics	Baixa	Mitja	Baix
	Vessament de gasoil	Baixa	Mitja	Baix

Tipus de risc		Probabilitat	Severitat	Risc
Emergència per fallada en els subministraments i instal·lacions	Tall o fuga d'aigua	Mitja	Mitja	Mig
	Tall d'electricitat	Mitja	Mitja	Mig
	Fuga de gas refrigerant	Baixa	Alta	Mig
	Tall gas natural	Baixa	Mitja	Baix
	Tall en comunicacions	Baixa	Baixa	Baix
	Caiguda de l'ascensor	Baixa	Alta	Mig

Tipus de risc		Probabilitat	Severitat	Risc
Emergències derivades de la pròpia activitat	Incendi	Baixa	Alta	Mig
	Explosió	Baixa	Alta	Mig
	Excés d'aforament	Baixa	Alta	Mig

A més d'aquests riscos interns hi ha una sèrie d'elements propis de l'activitat que per la seva naturalesa o ús poden provocar una situació d'emergència. Aquests elements o espais de risc són els següents:

- Quadre general de baixa tensió i quadres elèctrics secundaris.
- Magatzems.
- Estació transformadora.
- Tallers de manteniment.
- Locals tècnics (ACS, grup electrogen, sala maquinària ascensors, rack i calderes).
- Màquines de climatització.

1.6.2.1. Substàncies perilloses segons normativa de control de risc inherents als accidents greus en què intervenen substàncies perilloses.

Al centre no es disposa de cap substància perillosa recollida a l'Annex I del Reial Decret 1254/1999 de 16 de juliol, pel qual s'aproven les mesures de control dels riscos inherents als accidents greus en els que intervinguin substàncies perilloses.

1.6.2.2. Incendi

La ubicació d'aquests elements de risc està reflectida en els plànols adjunts a l'annex 3. La classificació dels diferents locals de risc especial existents, d'acord amb la taula 2.1 del document 1 del DB-SI, és la següent:

Planta	Sectors de risc	Classificació
Soterrani	Sala de calderes	Risc mig
	Estació transformadora	Risc baix
	Magatzems	Risc baix / mig
	Quadre general de baixa tensió	Risc baix
	Grup electrogen	Risc baix
	Maquinària ascensors	Risc baix

INCENDI	
Localització	<ul style="list-style-type: none"> ▪ estació transformadora; ▪ quadre general de baixa tensió, quadres elèctrics secundaris; ▪ maquinària de clima i ACS; ▪ sala de calderes; ▪ maquinària ascensors; ▪ magatzems, ▪ arxiu; ▪ tallers; ▪ grup electrogen; ▪ en general, en qualsevol punt del centre;
Origen	<ul style="list-style-type: none"> ▪ instal·lacions en mal estat o amb manteniment inadequat; ▪ emmagatzematge inadequat de productes inflamables; ▪ connexions elèctriques inadequades, instal·lació elèctrica en mal estat; ▪ actes mal intencionats; ▪ incendi en un equip informàtic;
Estacionalitat	<ul style="list-style-type: none"> ▪ sense estacionalitat;
Afectació	<ul style="list-style-type: none"> ▪ al propi espai del centre; ▪ al propi centre; ▪ activitats properes i edificis pròxims;

1.6.2.3. Explosió

EXPLOSIÓ	
Localització	<ul style="list-style-type: none"> ▪ centre de transformació (planta soterrani); ▪ quadre general de baixa tensió; ▪ sala de calderes; ▪ grup electrogen; ▪ emmagatzematge de productes inflamables; ▪ dipòsit de gasoil;
Origen	<ul style="list-style-type: none"> ▪ instal·lacions en mal estat o amb manteniment inadequat; ▪ manipulació incorrecta productes inflamables;
Estacionalitat	<ul style="list-style-type: none"> ▪ sense estacionalitat;
Afectació	<ul style="list-style-type: none"> ▪ al propi espai del centre; ▪ al propi centre; ▪ activitats properes i edificis pròxims;

1.6.2.4. Fuita o vessament

Es contempla la possibilitat d'una fuita d'aigua o de gas (gas ciutat o refrigerant) o d'altres substàncies utilitzades a l'activitat:

FUITA DE GAS NATURAL O GAS REFRIGERANT	
Localització:	<ul style="list-style-type: none"> ▪ sala de calderes; ▪ maquinària de clima i ACS; ▪ instal·lació exterior de canonades del gas;
Origen:	<ul style="list-style-type: none"> ▪ instal·lacions en mal estat o amb manteniment inadequat; ▪ fallida de vàlvules de seguretat instal·lació gas refrigerant; ▪ manipulació incorrecta equips de cocció a cuina; ▪ actes involuntaris i/o malintencionats;
Estacionalitat	<ul style="list-style-type: none"> ▪ sense estacionalitat;
Afectació	<ul style="list-style-type: none"> ▪ a la pròpia sala/espai del centre; ▪ al propi centre; ▪ als locals, activitats properes i edificis pròxims;

FUITA AIGUA	
Localització	<ul style="list-style-type: none"> ▪ sala instal·lació ACS; ▪ vestuaris i serveis higiènics;
Origen	<ul style="list-style-type: none"> ▪ instal·lacions en mal estat o amb manteniment inadequat; ▪ actes involuntaris i/o malintencionats;
Estacionalitat	<ul style="list-style-type: none"> ▪ sense estacionalitat;
Afectació	<ul style="list-style-type: none"> ▪ al propi espai del centre; ▪ al propi centre; ▪ activitats properes i edificis pròxims;

Es considera l'abocament accidental dels següents productes/substàncies:

VESSAMENT DE GASOIL	
Localització	<ul style="list-style-type: none"> ▪ calderes; ▪ grup electrogen;
Origen	<ul style="list-style-type: none"> ▪ fallada de la clau de pas o vàlvula; ▪ trencament del conducte inferior de purga i buidat degut a corrosió; ▪ sobreeiximent del dipòsit per error de l'operari;
Estacionalitat	<ul style="list-style-type: none"> ▪ sense estacionalitat;
Afectació	<ul style="list-style-type: none"> ▪ al propi espai del centre; ▪ al propi centre; ▪ als locals, activitats properes i edificis pròxims;

VESSAMENT DE PRODUCTES QUÍMICS	
Localització	<ul style="list-style-type: none"> ▪ productes de neteja;
Origen	<ul style="list-style-type: none"> ▪ actes involuntaris i/o malintencionats; ▪ envasos mal tancats i barreges incorrectes;
Estacionalitat	<ul style="list-style-type: none"> ▪ sense estacionalitat;
Afectació	<ul style="list-style-type: none"> ▪ al propi espai del centre; ▪ al propi centre;

1.6.2.5. Altres

PROBLEMES ESTRUCTURALS	
Localització	▪ qualsevol punt de les instal·lacions;
Origen	▪ elements estructurals, pilars, jàsseres i forjats;
Estacionalitat	▪ sense estacionalitat;
Afectació	▪ al propi centre; ▪ activitats properes i edificis pròxims;

CAIGUDA D'ASCENSOR	
Localització	▪ qualsevol punt de les instal·lacions;
Origen	▪ incident en els ascensors existents; ▪ elements en mal estat o amb manteniment inadequat;
Estacionalitat	▪ sense estacionalitat;
Afectació	▪ al propi centre;

AMENAÇA DE BOMBA	
Localització	▪ qualsevol punt de les instal·lacions;
Origen	▪ acte intencionat;
Estacionalitat	▪ sense estacionalitat;
Afectació	▪ al propi centre; ▪ activitats properes i edificis pròxims;

EXCÉS D'AFORAMENT O ORDRE PÚBLIC	
Localització	▪ qualsevol punt de les instal·lacions, especialment biblioteca;
Origen	▪ accés lliure als espais de l'edifici / agressió verbal o física;
Estacionalitat	▪ sense estacionalitat;
Afectació	▪ al propi centre;

SABOTATGE / TALL I INSTAL·LACIONS BÀSIQUES	
Localització	▪ instal·lació elèctrica; ▪ instal·lació de comunicacions; ▪ instal·lació de gas;
Origen	▪ acte intencionat;
Estacionalitat	▪ sense estacionalitat;
Afectació	▪ al propi centre; ▪ activitats properes i edificis pròxims;

ACCIDENTS I DANYS PERSONALS	
Localització	▪ qualsevol punt de les instal·lacions;
Origen	▪ incident o accident en el centre;
Estacionalitat	▪ sense estacionalitat;
Afectació	▪ al propi centre;

ACCIDENTS I DANYS MATERIALS	
Localització	▪ qualsevol punt de les instal·lacions;
Origen	▪ incident o accident en el centre;
Estacionalitat	▪ sense estacionalitat;
Afectació	▪ al propi centre;

1.6.3. Inventari i avaluació de riscos laborals

Per les característiques de l'activitat, es considera que els riscos laborals difícilment poden provocar l'activació del protocol, però poden provocar situacions d'emergència els següents casos:

Accident	Risc
Impactes per caigudes d'objectes	Lleu
Contactes elèctrics	Moderat
Caigudes al mateix nivell	Baix
Inhalació / ingestió de substàncies nocives	Moderat
Talls i cops per eines	Moderat

En aquests casos que es necessitarà ajuda mèdica, es trucarà al **112** mentre el personal format en primers auxilis del centre realitza les primeres atencions.

1.6.4. Inventari i avaluació de riscos externs

Els riscos d'origen exterior que puguin afectar l'activitat responen a aquells identificats a la planificació municipal de la Direcció General de Protecció Civil de la Generalitat de Catalunya, d'acord amb el Mapa de Protecció Civil. La vulnerabilitat al risc de la instal·lació, depèn de la seva ubicació dins del municipi, d'acord amb els plans d'actuació municipal que li corresponguin.

El municipi (Sabadell) en el que es troba l'edifici està afectat pels següents plans de Protecció Civil de la Generalitat de Catalunya:

PLA	Obligació del municipi (PAM)	Criteri / Risc	Afectació
AEROCAT	OBLIGAT	Aeròdrom de Sabadell	Activitat vulnerable. L'activitat es troba en zona I
ALLAUCAT	-	Sense afectació	Sense afectació
CAMCAT	-	Sense afectació	Sense afectació
INFOCAT	OBLIGAT	Perill Alt Vulnerabilitat Mitja	Activitat vulnerable
INUNCAT	OBLIGAT	Zones inundables al municipi	Sense afectació
NEUCAT	OBLIGAT	Població > 20.000 hab. Altitud < 400 m	Activitat vulnerable
VENTCAT	OBLIGAT	Superació del límit de població de 20.000 hab.	Activitat vulnerable

PLA	Obligació del municipi (PAM)	Criteri / Risc	Afectació
PENTA	-	-	Sense afectació
PLASEQCAT	OBLIGAT	Sense afectació	Sense afectació
RADCAT	OBLIGAT	Activitats radiològiques al municipi	Activitat vulnerable
SISMICAT	OBLIGAT	Intensitat VII Superació de lílndar d'intensitat	Activitat vulnerable
TRANSCAT	RECOMANAR	Municipal Viari (Nivell molt alt) Tram viari: C-58 molt alt, AP-7 molt alt.	A més de 500 m de les vies de transport de MMPP. Sense afectació
PROCICAT	OBLIGAT	Superació del límit de població de 20.000 hab.	Activitat vulnerable
PROCICAT FERROCARRIL	OBLIGAT	Instal·lació de FFGG a la ciutat: R4: Manresa-Sant Vicenç de Calders	Activitat vulnerable
PANDÈMIES	OBLIGAT	Malalties transmissibles emergents amb potencial alt risc	Activitat vulnerable

Considerant aquests criteris, el nivell de cadascun dels riscos contemplats que poden afectar l'activitat són:

Tipus de risc	Probabilitat	Severitat	Risc
Aeronàutic	Baixa	Alta	Mig
Incendis forestals	Baixa	Mitja	Baix
Nevades	Baixa	Mitja	Baix
Forts vents	Baixa	Mitja	Baix
Radiològic	Baixa	Mitja	Baix
Sismes	Baixa	Alta	Mig
A la població	Baixa	Alta	Mig
Transport ferrocarril	Baixa	Alta	Mig
Pandèmies	Baixa	Alta	Mig

Altres riscos externs propers al centre que poden afectar-la són els següents:

Element	Tipus de risc	Probabilitat	Severitat	Risc
Aparcament en via pública i aparcament posterior	Incendi de vehicle	Baixa	Mitja	Baix
Activitats pròximes	Incendi	Baixa	Mitja	Baix
	Amenaça de bomba	Baixa	Alta	Mig
	Explosió	Baixa	Alta	Mig
Meteorològics	Fortes pluges	Mitja	Mitja	Mig
	Onada de calor	Mitja	Mitja	Mig

Els diferents riscos externs es poden veure activats a causa de les condicions establertes en el corresponent pla d'actuació municipal.

1.6.5. Avaluació de les condicions d'evacuació

1.6.5.1. Elements d'evacuació horitzontal

A continuació, s'exposa la distribució dels ocupants a través de les diferents sortides per planta, suposant inutilitzada una d'elles, sota la hipòtesi de bloqueig més desfavorable.

Planta segona: L'ocupació d'aquesta planta és la corresponent al càlcul teòric de màxima ocupació assignada a cada dependència, donant un total de 215 persones. Com a sortides de planta es consideren els accessos que donen a les escales E-01, E-02, E-03 i E-04, respectivament. Amb això i en funció de les hipòtesis de bloqueig establertes, es considera la següent assignació d'ocupants:

Número de sortida	Pas lliure (m)	Màxima evacuació permesa	Evacuació assignada	Assignació segons hipòtesi de bloqueig en funció del pas lliure (assignació d'ocupants de forma proporcional al pas lliure disponible)			
				Accés E-01	Accés E-02	Accés E-03	Accés E-04
Accés E-01	0,90	180	56	Bloqueig	54	48	38
Accés E-02	2,30	460	50	99	Bloqueig	124	97
Accés E-03	1,90	380	46	82	113	Bloqueig	80
Accés E-04	0,80	160	63	34	48	43	Bloqueig
TOTAL	5,90	1.180	215	EVACUACIÓ APTA			

Planta primera: L'ocupació d'aquesta planta és la corresponent al càlcul teòric de màxima ocupació assignada a cada dependència (600 persones) més l'acumulada de la 2ª planta per escala E-02 i E-03 (96 persones), donant un total de 696 persones. Com a sortides de planta es consideren els accessos, que donen a les escales E-01, E-02, E-03 i E-04, respectivament. Amb això i en funció de les hipòtesis de bloqueig establertes, es considera la següent assignació d'ocupants:

Número de sortida	Pas lliure (m)	Màxima evacuació permesa	Evacuació assignada	Assignació segons hipòtesi de bloqueig en funció del pas lliure (assignació d'ocupants de forma proporcional al pas lliure disponible)			
				Accés E-01	Accés E-02	Accés E-03	Accés E-04
Accés E-01	0,90	180	106	Bloqueig	174	157	123
Accés E-02	2,30	460	271	320	Bloqueig	400	314
Accés E-03	1,90	380	224	264	367	Bloqueig	259
Accés E-04	0,80	160	94	111	155	139	Bloqueig
TOTAL	5,90	1.180	696	EVACUACIÓ APTA			

Planta altell (biblioteca): L'ocupació d'aquesta planta és la corresponent al càlcul teòric de màxima ocupació assignada a cada dependència donant un total de 73 persones. Com a sortides de planta es consideren els accessos: SE-04 que dona a l'escala E-04 i l'accés a l'escala E-08. Amb això i en funció de les hipòtesis de bloqueig establertes, es considera la següent assignació d'ocupants:

Número de sortida	Pas lliure (m)	Màxima evacuació permesa	Evacuació assignada	Assignació segons hipòtesi de bloqueig en funció del pas lliure (assignació d'ocupants de forma proporcional al pas lliure disponible)	
				SE-07	Accés E-08
SE-07	0,80	160	33	Bloqueig	73
Accés E-08	1,05	210	40	73	Bloqueig
TOTAL	1,85	370	73	EVACUACIÓ APTA	

Planta Baixa: L'ocupació d'aquesta planta és la corresponent al càlcul teòric de màxima ocupació assignada a cada dependència, a la qual se l'ha de sumar les persones que evacuen de manera descendent de les plantes superiors, per les escales E-02 i E-03, ja que les persones que baixen per E-01 i E-02 surten **directament a l'exterior, donant un total de 1.174** persones. A més a més, se li ha de sumar les persones que evacuen de forma descendent des de la planta altell de la biblioteca, donant un total de 1.214 persones. Com a sortides de planta es consideren les portes S-01, SE-02, SE-01 de comunicació directa a l'exterior i els accessos a les escales E-06 i E-07. Amb això i en funció de les hipòtesis de bloqueig establertes, es considera la següent assignació d'ocupants:

Número de sortida	Pas lliure (m)	Màxima evacuació permesa	Evacuació assignada	Assignació segons hipòtesi de bloqueig en funció del pas lliure (assignació d'ocupants de forma proporcional al pas lliure disponible)					
				S-01	S-02	SE-01	Accés E-06	Accés E-07	Accés E-02
S-01	3,60	720	412	Bloqueig	446	451	480	480	527
SE-02	0,80	160	92	139	Bloqueig	100	107	107	117
SE-01	0,90	180	103	156	111	Bloqueig	120	120	132
Accés E-06	1,50	300	172	260	186	188	Bloqueig	200	219
Accés E-07	1,50	300	172	260	186	188	200	Bloqueig	219
Accés E-02	2,30	460	263	399	285	288	307	307	Bloqueig
TOTAL	10,60	2.120	1.214	EVACUACIÓ APTA					

Planta Soterrani: L'ocupació d'aquesta planta és la corresponent al càlcul teòric de màxima ocupació assignada a cada dependència, a la qual se l'ha de sumar les persones que evacuen de manera descendent de les plantes superiors, per les escales E-02, E-06 i E-07, ja que les persones que baixen per E-01 i E-04 surten **directament a l'exterior, donant** així un total de 1.279 persones descomptant les 154 persones de la zona de biblioteca que **evacuen directament a l'exterior** per les sortides SE-07 i SE-08. Com a sortides de planta es consideren les portes SE-04, S-02, SE-06, S-03 i SE-05 **de comunicació directa amb l'exterior. Amb** això i en funció de les hipòtesis de bloqueig establertes, es considera la següent assignació d'ocupants:

Zona Biblioteca

Número de sortida	Pas lliure (m)	Màxima evacuació permesa	Evacuació assignada	Assignació segons hipòtesi de bloqueig en funció del pas lliure (assignació d'ocupants de forma proporcional al pas lliure disponible)	
				SE-07	SE-08
SE-07	1,60	320	103	Bloqueig	154
SE-08	0,80	160	51	154	Bloqueig
TOTAL	2,40	480	154	EVACUACIÓ APTA	

Planta soterrani (excepte biblioteca)

Número de sortida	Pas lliure (m)	Màxima evacuació permesa	Evacuació assignada	Assignació segons hipòtesi de bloqueig en funció del pas lliure (assignació d'ocupants de forma proporcional al pas lliure disponible)				
SE-04	0,90	180	121	Bloqueig	146	146	195	149
S-02	1,60	320	215	238	Bloqueig	259	347	266
SE-06	1,60	320	215	238	259	Bloqueig	347	266
S-03	3,60	720	485	535	583	583	Bloqueig	598
SE-05	1,80	360	242	268	291	291	390	Bloqueig
TOTAL	9,50	1.900	1.279	EVACUACIÓ APTA				

1.6.5.2. Elements d'evacuació horitzontal

L'ocupació de l'edifici és la corresponent al càlcul teòric de màxima ocupació assignada a cada dependència la planta segona fins a la planta baixa, donant un total de 815 persones.

Com a elements d'evacuació vertical, de la planta 2^a a la planta baixa es consideren l'escala E-01 (exterior), E-02 (interior), E-03 (interior), E-04 (exterior), E-06 (exterior) i E-07 (exterior).

Número de sortida	Pas lliure (m)	Màxima evacuació permesa	Evacuació assignada	Assignació segons hipòtesi de bloqueig en funció del pas lliure (assignació d'ocupants de forma proporcional al pas lliure disponible)					
				E-01	E-02	E-03	E-04	E-06	E-07
E-01	1,15	296	101	Bloqueig	133	126	115	120	120
E-02	2,30	368	202	230	Bloqueig	253	230	240	240
E-03	1,90	304	167	190	220	Bloqueig	190	198	198
E-04	1,15	296	101	115	133	126	Bloqueig	120	120
E-06	1,50	414	132	150	174	165	150	Bloqueig	157
E-07	1,50	414	132	150	174	165	150	157	Bloqueig
TOTAL	9,50	2.092	815	EVACUACIÓ APTA					

1.6.6. Avaluació de les condicions de confinament

Les condicions de confinament es valoren en base a dos criteris diferenciats:

- Capacitat: les condicions de confinament es consideren suficients per capacitat ja que el nombre d'ocupants màxims reals és inferior o igual al d'ocupants teòrics. Per a aquesta comparació s'han utilitzat els càlculs d'ocupants màxims teòrics realitzats en l'avaluació de condicions d'evacuació.
- Estanqueïtat: per aquest criteri es poden distingir tres tipus d'estanqueïtat possibles:

Bona	Edifici amb tancaments estàndard, i compartimentats en cas de possible incendi confrontat.
Mitja	Edifici bàsicament tancat, però amb obertures importants.
Baixa	Coberta que només permet un cert recer.

Analitzant l'edifici, es considera un tipus d'estanqueïtat bona atès que no hi ha obertures importants i les que hi ha poden ser correctament tancades.

Per tant, les condicions de confinament es consideraran suficients per estanquitat en funció dels riscos a què qualsevol estigui exposada a cada zona o entorn determinat. En cas de riscos naturals es consideren condicions suficients els tres casos d'estanquitat. En canvi, si es tracta de risc químic / radiològic només es consideraran condicions suficients els casos d'estanquitat bona.

Els criteris per al confinament en aquest cas són els següents:

- El coeficient de confinament en els espais destinats es considera el coeficient de $0,50\text{m}^2 / \text{p}$ establert al CTE per a l'ocupació d'espectadors asseguts.
- Si és necessari, els ocupants del Campus s'han de confinar a:
 - o Planta soterrani: Aules 2, 10, 11, 20, 21, 22 i 23 amb una superfície total de $711,95\text{ m}^2$ amb una capacitat de 1.400 persones en confinament aproximadament.
 - o Planta baixa: Aules 4, 12, 13, 14, 24, 25, 26 i Aula Olga Torres amb una superfície total de $787,46\text{ m}^2$ amb una capacitat de 1.574 persones en confinament.
 - o Planta primera: Aules d'informàtica i seminaris amb una superfície total de 570 m^2 amb una capacitat de 1.140 persones en confinament.
 - o Planta segona: Laboratoris amb una superfície total de 370 m^2 amb una capacitat de 740 persones en confinament.

El confinament comportarà el tancament de les obertures, portes d'accés, i les entrades d'aire després d'haver parat les instal·lacions de climatització i ventilació, en cas que fos necessari.

1.6.7. Diagrama de persones per zones

L'ocupació de cadascuna de les zones de l'activitat ha quedat detallada a la taula d'ocupació de l'apartat 1.5.

1.6.8. Elements vulnerables

La següent taula mostra les dades de contacte de les activitats vulnerables a una emergència que pogués declarar-se en l'activitat:

ACTIVITAT VULNERABLE		
JM Experta	Adreça	Carrer Tres Creus, 213 08202 Sabadell (Barcelona) Telf. 93 727 57 38
	Localització	426506 : 4599771

Inventari i descripció dels mitjans i mesures
d'autoprotecció.

DOCUMENT
2

2.1. Mitjans materials disponibles

2.1.1. Sectorització

L'edifici es troba sectoritzat. Hi ha nous sectors d'incendi: zona tècnica, biblioteca, aulari S2, aulari S3, planta baixa i zona central, zona nord de la 1^a planta, zona nord de la 2^a planta, zona sud de la 1^a planta i zona sud de la 2^a planta.

Tots els sectors tenen una superfície inferior a 2.000 m².

El sistema de sectorització és mitjançant parets d'obra, amb RF-90 o superior, i portes tallafocs, amb RF-60 o 90, i electroimants. Tots els electroimants es desactiven simultàniament en ser activada l'alarma de l'edifici.

2.1.2. Instal·lació de detecció

La instal·lació de detecció i alarma existent està composta pels següents elements:

2.1.2.1. D'incendis

L'edifici disposa de detecció automàtica d'incendis amb central d'incendis (NOTIFIER) situada al despatx contigu al Suport Logístic i Punt d'Informació de la Facultat. Es troba connectada directament a la sala de control del Servei de Seguretat i Vigilància (SSiV) ubicat a l'edifici Rectorat del Campus de Bellaterra, on hi ha personal de seguretat les 24 hores, tots els dies de l'any.



Foto 1. **Central d'incendis**

2.1.2.2. De monòxid de carboni

El centre no disposa de detectors de monòxid de carboni.

2.1.2.3. Altres

Es disposa de sistema de videovigilància d'enregistrament 24h exterior amb 4 càmeres controlades des de la Sala de Control de Rectorat, en el Campus de Bellaterra.

Cal ressenyar que tant les alarmes d'intrusió com el sistema de protecció contra incendis estan connectats a la Sala de Control de l'edifici Rectorat, en el Campus de Bellaterra, vigilada les 24h tots els dies.

2.1.3. Instal·lació d'extinció d'incendis

2.1.3.1. Extintors de pols ABC i CO₂

Aquesta instal·lació consta principalment d'una dotació d'extintors de pols polivalent ABC i de CO₂ repartits pels diferents espais del campus.

La quantitat d'extintors existent és la següent:

Número extintors		
Planta	Pols ABC	CO ₂
Segona	6	7
Primera	8	7
Altell	3	0
Baixa	14	2
Soterrani	17	5

2.1.3.2. Boques d'incendi equipades

A les instal·lacions es disposa de boques d'incendi equipades de 25 mm. La dotació és la següent:

Número BIE's	
Planta	BIE
Segona	4
Primera	4
Altell	2
Baixa	8
Soterrani	8

2.1.3.3. Xarxa d'hidrants exteriors

A les instal·lacions es disposa de 3 hidrants de 100 mm al costat de l'edifici. La seva ubicació és la següent:

- a) Els dos primers, propietat de l'Ajuntament de Sabadell, es troben al Carrer de les Tres Creus, prop del número 207 el primer i el segon, el més proper a la façana sud del centre, en el mateix carrer, en el número 215.
- b) El segon, propietat de la Universitat, està ubicat a uns 3 metres de la façana nord.

2.1.4. Instal·lació d'evacuació/extracció i depuració de fums

No en disposa.

2.1.5. Equipaments per a la lluita contra sinistres

L'activitat està dotada de farmaciola de primers auxilis i disposa d'un DEA al Suport Logístic i Punt d'Informació de la Facultat situat a planta baixa.

A la mateixa ubicació hi ha un armari d'intervenció per guardar el material d'intervenció i altre material d'emergències (megàfon, intercomunicadors...). A més de les jaquetes ignífugues, està dotat d'una manta ignífuga, guants tèrmics, mascareta antifums, llums químics i una caputxa d'escapament.

Es disposa de cadira d'evacuació per escales per ajudar en l'evacuació a les persones amb mobilitat reduïda que puguin trobar-se a l'edifici.

L'activitat disposa de Departament de Seguretat. Es tracta del Servei de Seguretat i Vigilància general de la UAB amb un Director de Seguretat i dos adjunts al Director així com els vigilants adscrits al Servei. Es realitza una ronda nocturna per part d'un Cap de grup de vigilància tots els dies.

Sistema de videovigilància exterior amb 4 càmeres controlades des de la Sala de Control de Rectorat, en Bellaterra, operativa les 24 hores del dia.

Connexió a la central receptora d'alarmes. Tant les alarmes d'intrusió com el sistema de protecció contra incendi estan connectats a la Sala de Control de Rectorat, en Bellaterra, vigilada les 24 hores tots els dies.

2.1.6. **Senyalització d'emergències**

L'edifici, per complementar els altres sistemes anteriorment citats, disposa de senyalització d'emergència consistent en els següents elements:

2.1.6.1. **Sistemes d'enllumenat d'emergència**

La instal·lació està dotada de lluminàries d'emergència.

2.1.6.2. **Senyalització evacuació**

En totes les plantes es disposa de senyalització que serveixen per marcar el recorregut d'evacuació des de qualsevol origen d'evacuació cap a la sortida de planta més propera.

2.1.6.3. **Senyalització de sistemes d'extinció d'incendis**

Els equips d'extinció d'incendis disposen de les corresponents senyalitzacions.

2.1.7. **Sistemes interns d'avís**

L'activitat disposa dels següents sistemes interns d'avís en cas d'emergència:

2.1.7.1. **Senyals acústiques**

El centre disposa de **senyals acústiques tipus sirena d'alarma, que proporcionen una cobertura sonora adequada a tots els espais existents.**

2.1.7.2. **Megafonia i telefonia**

El Campus Universitari de Sabadell disposa dels sistemes de comunicació següents:

- **Telefonia IP i mòbil.** Disposen de telèfon mòbil de la institució del director **del pla d'autoprotecció, el Cap d'Emergència i els integrants de l'Equip de Primers Auxilis.**
- **Megafonia portàtil.** Per a situacions d'emergència i atès el nombre de **persones a evacuar o confinar, l'edifici està dotat de dos megàfons portàtils amb un abast de 140 m.**

2.2. Mitjans humans disponibles

Els equips d'emergència disponibles a l'edifici són els següents:

- **CE: Cap d'Emergència**
- **CI: Cap d'Intervenció**
- EPI: Equip de Primera Intervenció
- ESI: Equip de Segona Intervenció
- **CEC: Cap d'Evacuació i Confinament**
- **EEC: Equip d'Evacuació i Confinament**
- EPA: Equip de Primers Auxilis
- CCAC: Centre de Control, Alarma i Comunicacions

Més endavant, en el Document 3, es detallen la composició i funcions de cadascun d'aquests equips d'emergència.

2.3. **Mesures correctores de risc i d'autoprotecció**

Les mesures correctores de risc i d'autoprotecció es mostren a continuació:

Mesures correctores	Descripció
Procediment de seguretat durant realització obres	Se segueixen totes les normes de prevenció de riscos laborals en obra.
Manteniment preventiu	Es realitzen les revisions periòdiques de les instal·lacions i maquinària existent, així com dels mitjans d'autoprotecció disponibles.
Informació i formació	Es manté formada a la plantilla i informats als treballadors externs dels riscos potencials i mesures disponibles.
Decoració i senyalització	Es verifiquen que cap element obstaculitza la senyalització de les vies d'evacuació i mitjans de protecció contra incendis i alarma.
Evacuació	Es comproven que les vies d'evacuació es mantenen buides de qualsevol obstacle que pugui impedir la correcta evacuació.

Manual d'actuació.

DOCUMENT
3

3.1. Objecte

Aquest pla té com a objectiu l'autoprotecció de les persones que poden estar a l'edifici en el moment de l'emergència, la salvaguarda dels béns materials i la preservació del medi ambient basades en múltiples fites:

1. En primer lloc, donar resposta a les qüestions:
 - Què s'ha de fer?
 - Qui ho ha de fer?
 - Quan s'ha de fer?
 - Com s'ha de fer?
 - On s'ha de fer?
 - Amb quins mitjans s'ha de fer?
2. Aconseguir un coneixement exhaustiu de l'edifici, dels possibles riscos, dels mitjans de protecció disponibles, de les possibles deficiències i de les accions necessàries per corregir-les.
3. Implicar en el pla a tots els integrants del centre, personal propi com aliè i **que tothom sàpiga què fer davant una situació d'emergència de qualsevol tipus.**
4. Garantir la fiabilitat dels mitjans materials disponibles i establir els programes de manteniment adients.
5. **Determinar l'estructura i la composició dels equips d'emergència necessaris per a dur a terme les accions de control de l'emergència i minimitzar-ne les conseqüències.**
6. **Establir la mecànica d'actuació de tots els integrants/usuaris del centre per tal de poder fer front a les conseqüències d'una emergència de manera ordenada i coordinada. Per això, s'estableixen consignes d'actuació generals per a tot tipus d'emergències i consignes específiques per a cada causa d'emergència i es detallen les funcions dels integrants dels equips d'emergència davant cadascuna de les situacions possibles.**
7. **Fixar les condicions d'integració amb els altres plans d'emergència relacionats amb aquest, principalment els d'àmbit superior.**

3.2. Identificació i classificació de les emergències

En el document 1 s'ha realitzat la identificació dels riscos, interns i externs. Els apartats següents classifiquen les emergències en funció del risc i la seva gravetat.

3.2.1. En funció de la gravetat **o el nivell d'emergència**

D'acord a la seva gravetat, es defineixen els següents nivells d'emergències o nivells d'activació del present protocol:

- Conat o Alerta: qualsevol accident localitzat de petita extensió que pot ser controlat de manera senzilla pel personal propi i els mitjans de protecció disponibles en el lloc on es produeix.
- Emergència: situació que pot comportar una evacuació parcial o total del centre i que necessita la mobilització de mitjans tècnics i humans previstos en el protocol, així com l'ajuda dels mitjans externs. Quan la situació **esdevé en emergència és quan s'activa el Pla d'Autoprotecció**.

3.2.2. En funció del tipus de risc

Riscos interns	TIPUS D'EMERGÈNCIA	
Riscos considerats	Conat / Alerta	Emergència
Ordre públic Excés d'aforament Agressions al personal	- Baralles i discussions - Aglomeració, excés d'aforament	- Comunicació de l'amenaça
Sabotatge d'instal·lacions	- Fallada en les instal·lacions de clima, elèctriques o de telecomunicacions.	- Fallada en la instal·lació de detecció i alarma - Fallada en el subministrament alternatiu d'electricitat
Amenaça de bomba		- Detecció de paquet sospitós - Recepció de trucada amenaçant
Incendi	- Incendi localitzat	- Incendi en un local de risc - Incendi a la resta de l'edifici
Explosió	- Explosió de petita magnitud d'algun producte a pressió - Explosió en local tècnic	- Explosió que suposi una amenaça per als ocupants.
Accidents i danys personals	- Cops, ensopegades o caigudes d'objectes de poca afectació i envergadura	- Cops, ensopegades o caigudes d'objectes que provoquin lesions greus o a diverses persones
Accidents i danys materials	- Caigudes d'objectes de petites dimensions	- Caigudes d'objectes, caiguda de prestatgeries

Riscos interns	TIPUS D'EMERGÈNCIA	
Riscos considerats	Conat / Alerta	Emergència
Problemes estructurals		<ul style="list-style-type: none"> - Col·lapse de l'estructura de l'edifici - Ensorrament parcial d'elements fixos de façana
Fallada en els subministraments bàsics de l'edifici	<ul style="list-style-type: none"> - Fallada en el subministrament principal elèctric - Fallada d'instal·lacions elèctriques o climatització - Fallada en el subministrament d'aigua - Fallada en sistema de comunicacions (tall línia telefònica) 	<ul style="list-style-type: none"> - Fallada en sistema alternatiu elèctric - Fallada en les instal·lacions de detecció i extinció d'incendis - Fuita de gas a sala de calderes
Fuita de gas	- Detecció de fuita de gas a la sala de calderes	- Propagació del gas a l'interior de l'edifici
Vessament	<ul style="list-style-type: none"> - Vessaments de productes de neteja a qualsevol punt del centre - Vessament de gasoil 	- Vessaments seguits d'incendi
Caiguda d'ascensor	- Sense afectació personal	- Amb afectació personal
Derivades de la pròpia activitat	<ul style="list-style-type: none"> - Excés d'aforament - Fuita de gas de climatització 	

Riscos laborals	TIPUS D'EMERGÈNCIA	
Riscos considerats	Conat / Alerta	Emergència
Impactes per caigudes d'objectes	- Caigudes d'objectes voluminosos sobre persones.	
Contactes elèctrics	- Electrocució per manipulació d'aparells elèctrics o cables amb tensió.	
Caigudes	- Caigudes de persones	
Inhalació de / ingestió de substàncies nocives	- Inhalació de / ingestió de substàncies nocives.	
Talls i cops per eines	- Talls i cops per manipulació d'eines i estris de treball.	

Riscos externs	TIPUS D'EMERGÈNCIA	
Riscos considerats	Conat / Alerta	Emergència
Incendi / Explosió	- Avis a una activitat pròxima. - Incendi d'un cotxe a l'exterior. - Incendi massa forestal.	- Incendi a una activitat pròxima. - Incendi massa forestal.
Amenaça de bomba	- Comunicació de l'amenaça.	- Presència d'una bomba.
Meteorologia	- Avis de risc de forta tempesta, onada de calor, etc.	
Aeri	- Avis d'incident aeri.	- Avis d'emergència aèria.
Nevades	- Avis de fortes nevades.	
Vents forts	- Avis de forts vents.	
Radiològic	- Avis d'incident.	- Avis d'accident.
Sismes		- Detecció de terratrèmol.
A la població	- Avis d'accident, trencament de conducte.	
Transport de viatgers per ferrocarril	- Avis d'incident.	- Avis d'accident.
Pandèmies	- Avis d'incidència de malaltia transmissible.	- Avis d'emergència per pandèmies.

3.2.3. En funció de l'ocupació i els mitjans humans

Dins el propi desenvolupament de l'activitat habitual del centre, es poden presentar els següents escenaris:

- Escenari 1: **Consisteix en l'apertura** del Campus de dilluns a divendres de 8:00 a 21:30 h. El personal realitza la jornada habitual i es troba personal **docent, d'administració** i serveis, de neteja, de manteniment, cafeteria i alumnat.
- Escenari 2: **El centre no es troba obert a l'alumnat (de 5 a 8h).** En aquesta franja horària només es troben en el centre el personal de neteja i manteniment. Un total de 3-4 persones.
- Escenari 3: De dilluns a divendres de 21:30 a 5:00 h, caps de setmana i festius. En aquesta franja horària, el centre es troba sense ocupació.

3.3. Equips d'emergència

Els equips d'emergència estan compostos pel personal del centre amb formació específica i estan organitzats per a la prevenció i actuació en casos d'emergència. Per a això, les persones que integren aquests equips:

- Estan informades dels riscos als quals està exposada l'activitat.
- Reben la formació adequada segons la seva responsabilitat dins l'organització d'emergència.
- Coneixen l'edifici i els mitjans materials a la seva disposició, així com el maneig dels mateixos.
- Coneixen la seqüència d'accions a realitzar.

L'organització d'aquests equips és la següent:

DENOMINACIÓ	COMPOSICIÓ
CAP D'EMERGÈNCIA	<u>Titular:</u> Vicenç Sellés <u>Suplent 1:</u> Meritxell Concha <u>Suplent 2:</u> Montse Andrés <u>Suplent 3:</u> Almudena de Miguel
CAP D'INTERVENCIÓ	Personal de Manteniment Personal Servei d'Informàtica Distribuïda
CAP D'EVACUACIÓ I CONFINAMENT	<u>Titular:</u> Meritxell Concha <u>Suplent 1:</u> Almudena de Miguel <u>Suplent 2:</u> Montse Andrés <u>Suplent 3:</u> Andreu Pompas
CENTRE DE CONTROL, ALARMA I COMUNICACIONS	Personal administratiu present a Suport Logístic i Punt d'Informació Personal Seguretat Campus Bellaterra

DENOMINACIÓ	COMPOSICIÓ
EQUIP DE PRIMERA INTERVENCIÓ	Personal de Manteniment Personal Servei d'Informàtica Distribuïda
EQUIP DE SEGONA INTERVENCIÓ	Personal de Manteniment
EQUIP D'EVACUACIÓ i CONFINAMENT	Veure personal designat a l'Annex 1
CAP DE PRIMERS AUXILIS	<u>Titular</u> : Vicenç Sellés <u>Suplent 1</u> : Meritxell Concha <u>Suplent 2</u> : Montse Andrés <u>Suplent 3</u> : Almudena de Miguel
EQUIP PRIMERS AUXILIS	Personal format en ASI i DEA

3.3.1. Responsable del Centre de Control, Alarma i Comunicacions

El Centre de Control, Alarma i Comunicacions (CCAC) es troba situat al Suport Logístic i Punt d'Informació a planta baixa i, quan calgui, ha de passar a l'exterior de l'edifici, situat a l'entrada a l'edifici sempre que això no suposi un risc.

Fora de l'horari de funcionament del centre, el CCAC es situa a la Sala de Control de Rectorat del Campus de Bellaterra, operatiu les 24 hores.

CENTRE DE CONTROL, ALARMA I COMUNICACIONS (CCAC)		
UBICACIÓ		
<ul style="list-style-type: none"> • Suport Logístic i Punt d'Informació del Campus de Sabadell (en l'horari de funcionament del centre) • Sala de Control de l'Edifici Rectorat (fora de l'horari de funcionament del centre). 		
COMPONENTS		
Membres	Càrrec	Forma d'avís Telèfon, per veu
	Personal Suport Logístic	
	Personal de seguretat UAB (24h)	
FUNCIONS		
En situacions de normalitat		
<ul style="list-style-type: none"> ▪ Conèixer el Pla d'Autoprotecció. 		
Durant una emergència		
RECEPCIÓ D'UN AVÍS D'EMERGÈNCIA:		
<ol style="list-style-type: none"> 1. Demanar les dades següents: <ul style="list-style-type: none"> ➢ Nom i càrrec. ➢ Tipus d'emergència. ➢ Existència de ferits i nombre aproximat. 2. Avisar a l'EPI perquè procedeixi a la confirmació de l'emergència in situ. 3. Avisar al Cap d'Intervenció i Cap d'Emergència. 4. Donar l'avís a la Sala de Control i Seguretat de Campus mitjançant el telèfon 2525. 5. Romandre a l'espera de rebre les indicacions del Cap d'Emergència. 6. Quan el Cap d'Emergència ho demani, es farà avís a: <ul style="list-style-type: none"> ➢ 112 (Centre d'atenció i gestió de trucades d'urgència) ➢ CECAT (trucada 93.551.72.85 i correu electrònic cecat@gencat.cat per coordinar les accions). 		

Durant una emergència

- Policia Local de Sabadell (CRA municipal)
- 7. Si fos necessari es donarà l'**avís als ocupants** de les activitats veïnes.

CENTRE DE CONTROL, ALARMA I COMUNICACIONS (CCAC)

Durant una emergència

RECEPCIÓ D'UNA SENYAL A LA CENTRAL D'INCENDIS:

1. Identificar la zona afectada.
 2. Trucar a l'**EPI** i al **CI** per confirmar que hi ha un incendi o que algú ha activat un **pulsador d'alarma**.
 3. A. SI ÉS UNA EMERGÈNCIA REAL:
 - **Avisar al Cap d'Emergència.**
 - Avisar a la Sala de Control de Rectorat (tot i que ja haurà estat avisada automàticament per la central de detecció d'incendis).
 - **Romandre a l'espera de rebre les indicacions del Cap d'Emergència.**
 - **Quan el Cap d'Emergència ho demani, es farà avís a:**
 - **112 (Centre d'atenció i gestió de trucades d'urgència)**
 - CECAT (trucada 93.551.72.85 i correu electrònic cecat@gencat.cat per coordinar les accions).
 - Policia Local de Sabadell (CRA municipal)
 - **Si fos necessari l'avís als ocupants** de les activitats veïnes, es notificarà mitjançant trucada telefònica.
 - B. SI ÉS UNA FALSA ALARMA:
 - **Rearmar la central d'incendis.**
- Informar a la Sala de Control de Rectorat de que és una falsa alarma.

3.3.2. Cap d'Emergència

És el responsable de l'activació del pla d'actuació i de la direcció i coordinació de les actuacions encaminades per assegurar l'evacuació i confinament dels ocupants.

La descripció i informació del CE es mostra en la següent taula:

CAP D'EMERGÈNCIA (CE)		
DEFINICIÓ		
És la persona responsable de les accions a realitzar en cas d'emergència i de l'activació del pla d'actuació.		
COMPONENTS		
	Càrrec	Forma d'avís
Titular:	Vicenç Sellés Martínez	Telèfon, per veu
Suplent 1:	Meritxell Concha	
Suplent 2:	Montse Andrés	
Suplent 3:	Almudena de Miguel	

FUNCIONS

En situacions de normalitat

- Estar permanentment localitzable. Avisar quan no pugui ser-hi.
- **Mantenir actualitzat el Pla d'Autoprotecció.**
- **Mantenir actualitzat i visible el director telefònic d'emergències.**
- **Proposar periòdicament simulacres d'emergència i organitzar-los.**
- Assegurar-se de que tot el personal coneix quines són les seves tasques davant una emergència.

Durant una emergència

- **Rebre l'avís i presentar-se al CCAC.**
- Informar-se de la magnitud i evolució de la situació d'emergència.
- **Avaluar la situació d'emergència i establir o confirmar el nivell d'emergència, activant el pla d'actuació si fos necessari.**
- Gestionar els avisos de l'inici de l'emergència al 112, al CECAT i al CRA municipal (Policia Local de Sabadell), **i sol·licitar ajuda als serveis externs d'emergència.**
- Si actuen equips externs, quan arribin, posar-se a la seva disposició i col·laborar amb ells.
- **Ordenar l'evacuació o confinament dels ocupants, segons el tipus d'emergència, indicant també la zona de confinament.**
- Donar les instruccions de comunicació i actuació per controlar la situació **directament amb els equips d'emergència propis.**
- **Coordinar l'actuació dels equips d'emergència.**
- **Establir una zona de seguretat i prioritzar l'atenció dels ferits.**
- Coordinar les operacions per controlar l'emergència i d'informació.
- Quan es donin les circumstàncies oportunes, **comunicar el final de l'emergència.**
- **Informar de la finalització de l'emergència al 112, CECAT i al CRA municipal.**
- **Participar en l'avaluació final de l'emergència i ordenar l'aplicació de les mesures correctores que se'n derivin.**

3.3.3. Equip d'Intervenció

La seva missió és donar una primera resposta davant d'una situació d'emergència produïda al centre. Per això, els membres d'aquests equips hauran de rebre una formació adequada en prevenció i control d'emergències i disposar dels mitjans materials adients d'actuació i autoprotecció.

L'Equip d'Intervenció està format pel **Cap d'Intervenció (CI)**, Equip de Primera Intervenció (EPI) i Equip de Segona Intervenció (ESI).

3.3.3.1. Cap d'Intervenció

La seva funció principal consisteix a valorar l'emergència des del lloc afectat per la mateixa i assumir la direcció i coordinació dels equips d'intervenció rebent ordres directes del Cap d'Emergència.

La descripció i informació del CI es mostra en la següent taula:

CAP D'INTERVENCIÓ (CI)		
DEFINICIÓ		
<p>És la persona responsable de les tasques a realitzar en cas d'emergència en el lloc de la incidència i de la seguretat dels membres de l'equip d'intervenció. Actuarà al lloc de l'emergència, la valorarà i la classificarà assumint la direcció i coordinació dels integrants de l'equip d'intervenció, tot informant al Cap d'Emergència.</p>		
COMPONENTS		
	Càrrec	Forma d'avís
Membres	Personal de Manteniment	Telèfon, per veu
	Personal Servei d'Informàtica Distribuïda	
FUNCIONS		
En situacions de normalitat		
<ul style="list-style-type: none"> ▪ Estar permanentment localitzable. Avisar quan no pugui ser-hi. ▪ Conèixer els riscos específics i la dotació dels mitjans de prevenció, protecció i actuació. ▪ Verificar de forma periòdica l'operativitat dels mitjans materials propis del centre. ▪ Comprovar el correcte estat dels recorreguts d'evacuació i sortides d'emergència. ▪ Assegurar que el personal extern que acudeix al centre a fer tasques de manteniment conegui els riscos del centre i els mitjans disponibles. ▪ Acudir a les formacions d'implantació del Pla d'Autoprotecció. 		
Durant una emergència		
<p>RECEPCIÓ D'UN AVÍS D'EMERGÈNCIA:</p> <ol style="list-style-type: none"> 1. Acudir al lloc de l'emergència indicat pel CCAC. 2. Avaluar l'emergència i passar la informació a CCAC i/o CE, demanant els recursos que cregui necessaris segons avaluació prèvia feta. 3. Coordinar in-situ l'actuació de l'Equip d'Intervenció. 4. Mantenir la comunicació amb CE i CCAC durant tota l'emergència, informant-li de l'evolució d'aquesta. També, si és necessari, l'evacuació o el confinament. 5. Mantenir-se in-situ al càrrec de l'emergència fins a la finalització d'aquesta o fins que arribin recursos externs (bombers). En aquest darrer cas, es posa al servei del responsable in-situ de Bombers. 		

3.3.3.2. Actuants/membres de l'equip

- Equip de Primera Intervenció (EPI)

L'Equip de Primera Intervenció (EPI) està format per diverses persones designades i són els encarregats d'acudir al lloc de l'emergència conjuntament amb el Cap d'Intervenció (CI) i realitzar una primera valoració. El nivell de formació d'aquest equip és bàsic.

La composició d'aquest equip es mostra a l'annex 1 del present Pla d'Autoprotecció, i en la taula següent es mostra la informació i descripció del mateix:

EQUIP DE PRIMERA INTERVENCIÓ (EPI)		
	Càrrec	Forma d'avís
Membres	Personal de Manteniment	Telèfon, per veu
	Personal Servei d'Informàtica Distribuïda	
FUNCIONS		
En situacions de normalitat		
<ul style="list-style-type: none"> Conèixer els riscos específics i la dotació dels mitjans de prevenció, protecció i actuació. Acudir a les formacions d'implantació del Pla d'Autoprotecció. 		
Durant una emergència		
<ul style="list-style-type: none"> Al rebre l'avís d'emergència, dirigir-se al lloc indicat. En el cas de detectar una emergència, rescatar a les persones en perill immediat, si és possible. Informar de la situació al Cap d'Intervenció o al CE / CCAC. Rebre informació i seguir les instruccions del CI i CE. Realitzar la intervenció de nivell bàsic segons el criteri establert en el pla d'actuació, complementant l'actuació dels seus companys i amb les indicacions del CE, fent ús dels mitjans disponibles. Donar suport a la resta d'equips d'emergència seguint les indicacions del CE. 		

- Equip de Segona Intervenció (ESI)

Equip d' intervenció de nivell avançat amb formació específica en la identificació dels riscos propis i inherents de l'edifici, identificació i ús dels mitjans específics de protecció davant aquests riscos i procediments d'actuació en cas d'emergència.

Aquest equip està compost pel personal de manteniment de l'edifici.

EQUIP DE SEGONA INTERVENCIÓ (ESI)		
	Càrrec	Forma d'avís
Membres	Personal de Manteniment	Telèfon, per veu
FUNCIONS		
En situacions de normalitat		
<ul style="list-style-type: none"> Conèixer els riscos específics i la dotació dels mitjans de prevenció, protecció i actuació. Acudir a les formacions d'implantació del Pla d'Autoprotecció. 		
Durant una emergència		
<ul style="list-style-type: none"> Rebre informació del CCAC (SLIPI de l'edifici) sobre l'emergència ocorreguda. Equipar-se adequadament amb els equips de protecció personal apropiats. Rebre informació i seguir les instruccions del CI (Cap d'Intervenció). Coordinar-se amb l'EPI i amb l'ajuda externa d'acord amb les instruccions del CI. Dirigir-se al lloc on s'ha produït l'emergència. Realitzar la intervenció de nivell avançat complementant l'actuació de l'EPI, segons les indicacions del CI, fent ús dels mitjans disponibles com extintors i BIE's. Realitzar l'aïllament elèctric de la zona, el tancament general de la instal·lació de gas o qualsevol altre actuació que impliqui l'accionament de claus de tall o mecanismes d'instal·lacions. En cas de perill o si ho indica Cap d'Emergència, abandonar la zona. Posar-se al servei dels equips d'emergència exterior. 		

3.3.3.3. Funcions

Les funcions de cada equip d'intervenció s'han detallat prèviament a la corresponent taula de descripció.

3.3.4. **Equip d'Evacuació** i Confinament

És l'equip encarregat de coordinar i facilitar en cas d'emergència una possible evacuació o portar a terme les tasques corresponents al confinament preventiu.

3.3.4.1. Cap d'Evacuació i Confinament

Aquest càrrec recau en la persona que desenvolupa les funcions del Cap d'Emergència.

En la taula següent es mostra la informació i descripció del Cap d'Evacuació i Confinament:

CAP D'EVACUACIÓ I CONFINAMENT (CEC)		
DEFINICIÓ		
És la persona responsable de l'evacuació i s'encarregarà de valorar i decidir portar a terme una evacuació o un confinament preventiu.		
COMPONENTS		
	Càrrec	Forma d'avís
Responsable:	Meritxell Concha	Telèfon, per veu
Suplent 1:	Almudena de Miguel	
Suplent 2:	Montse Andrés	
Suplent 3:	Andreu Pompas Alcaraz	
FUNCIONS		
En situacions de normalitat		
<ul style="list-style-type: none"> ▪ Estar localitzable. ▪ Conèixer els riscos específics i la dotació de mitjans de prevenció, protecció i actuació del centre. ▪ Conèixer els recorreguts d'evacuació, les zones de confinament i les sortides d'emergència del centre, a més del punt de reunió exterior. ▪ Acudir a les formacions d'implantació del Pla d'Autoprotecció. 		
Durant una emergència		
<u>RECEPCIÓ D'UN AVÍS D'EMERGÈNCIA:</u>		
<ol style="list-style-type: none"> 1. Contactar amb els integrants de l'EEC del centre. 2. En cas necessari d'evacuació o confinament, informar al CE sobre l'evolució d'aquest. 3. Coordinar l'actuació dels integrants de l'EEC. 4. Col·laborar amb els Bombers quan arribin. 		

3.3.4.2. Actuants/membres de l'equip

Aquest equip està destinat a realitzar les accions necessàries per assegurar l'evacuació o el confinament total i ordenat del centre, si fos necessari.

La composició d'aquest equip es mostra a l'annex 1 del Pla d'Autoprotecció, i en la taula següent es mostra la informació i descripció de l'EEC:

EQUIP D'EVACUACIÓ I CONFINAMENT (EEC)		
	Càrrec	Forma d'avís
Membres:	Personal designat en l'annex 1	Telèfon, per veu
FUNCIONS		
En situacions de normalitat		
<ul style="list-style-type: none"> ▪ Estar localitzable. ▪ Conèixer els riscos específics i la dotació de mitjans de prevenció, protecció i actuació del centre. ▪ Conèixer els recorreguts d'evacuació, les zones de confinament i les sortides d'emergència del centre, a més del punt de reunió exterior. ▪ Acudir a les formacions d'implantació del Pla d'Autoprotecció. 		
Durant una emergència		
<ul style="list-style-type: none"> ▪ Rebre informació del CCAC sobre l'emergència ocorreguda. ▪ Fer una primera avaluació de les condicions per l'evacuació i el confinament. ▪ Mantenir-se en contacte amb el Cap d'Intervenció, Cap d'Emergència i amb el CCAC. ▪ Establir zones de seguretat. ▪ Coordinar les accions d'evacuació i/o confinament d'acord amb les instruccions facilitades pel Cap d'Intervenció. ▪ Comprovar que les portes i finestres estan tancades i que no hi ha ningú a l'interior de les aules, despatxos, etc. ▪ En cas de confinament, tancar portes, finestres i sistema de climatització/ventilació. ▪ Un cop al Punt de Reagrupament exterior, informar de l'evolució del procés d'evacuació al Cap d'Emergència i comunicar les possibles incidències. ▪ Posar-se a disposició del Cap d'Emergència. 		

A banda del personal designat també tindran **les funcions d'equip d'evacuació o confinament**:

- El personal docent investigador que estigui impartint classe o pràctiques, o atenent alumnat en grup.
- El personal tècnic, de gestió i **d'administració i serveis si ha convocat una reunió** o està atenent visites externes.
- El formador/a que està impartint una formació.
- **Els membres d'un tribunal de selecció que estan vigilant unes proves.**
- Les persones que han llogat un espai i estan organitzant un esdeveniment o jornada.
- **Qualsevol situació similar on hi hagi un responsable d'un acte i un grup d'assistents.**

3.3.4.3. Funcions

Les funcions de cada equip d'evacuació i confinament s'han detallat prèviament a la corresponent taula de descripció.

3.3.5. Equip de Primers Auxilis

L'Equip de Primers Auxilis és un equip de personal especialment preparat per coordinar i facilitar en cas d'emergència la prestació dels primers auxilis a les persones que poden veure's afectades.

Aquest equip està format per un Cap de Primers Auxilis, que és la persona responsable de l'equip i de la coordinació de la prestació de primers auxilis que aquest realitza. El rol recau sobre el Cap d'Emergència.

Les persones responsables es troben nomenades en l'Annex 1.

3.3.5.1. Cap de Primers Auxilis

Les funcions d'aquest càrrec han quedat detallades a les funcions del Cap d'Emergència, ja que en aquest Pla d'Autoprotecció les funcions recauen sobre aquesta figura.

3.3.5.2. Actuants / membres de l'equip

L'Equip de Primers Auxilis està preparat per coordinar i facilitar en cas d'emergència la prestació de primers auxilis a les persones que puguin estar afectades per la mateixa. Els seus components tenen formació en primers auxilis i en l'ús de DEA's.

La composició d'aquest equip es mostra a l'annex 1 del Pla d'Autoprotecció, i en la taula següent es mostra la informació i descripció del EPA:

EQUIP DE PRIMERS AUXILIS (EPA)		
	Càrrec	Forma d'avís
Membres:	Personal designat en l'annex 1	Telèfon, per veu
FUNCIONS		
En situacions de normalitat		
<ul style="list-style-type: none"> ▪ Estar localitzable. ▪ Conèixer els riscos específics i la dotació de mitjans de prevenció, protecció i actuació del centre. ▪ Conèixer els recorreguts d'evacuació, les zones de confinament i les sortides d'emergència del centre, a més del punt de reunió exterior. ▪ Acudir a les formacions d'implantació del Pla d'Autoprotecció. 		

EQUIP DE PRIMERS AUXILIS (EPA)

Durant una emergència

- Contactar amb l'CCAC (SLIPI) quan rebí l'avís d'emergència.
- Informar-se de la magnitud i les característiques de la situació d'emergència.
- Acudir al lloc de l'emergència per fer una primera valoració de les condicions dels ferits o afectats per l'emergència.
- Realitzar i coordinar les accions de prestació de primers auxilis als afectats d'acord amb la informació facilitada per aquests.
- Decidir i indicar les mesures a realitzar per a l'estabilització dels ferits, prioritant la seva atenció i trasllat.
- Si cal, sol·licitaria l'assistència d'ambulàncies, sol·licitant la crida al 112 per part del Cap d'Emergència i / o del Cap d'Intervenció.
- Informar de l'estat i evolució dels afectats.
- Col·laborar en el trasllat i evacuació dels ferits, i pel que fa arribin els equips d'emergència externa informar de l'estat dels ferits i proporcionar-los la informació necessària.

3.3.5.3. Funcions

Les funcions de l'EPA s'han detallat prèviament a la corresponent taula de descripció.

3.4. Accions a realitzar (per a cada risc)

En els apartats següents es descriuen les actuacions a realitzar en cas d'avís d'emergència per establir els protocols o fitxes d'actuació davant qualsevol de les situacions.

Les accions a realitzar, per part de cada un dels equips d'emergència i en funció dels riscos identificats queden detallats en les fitxes d'actuació en l'annex 4.

Risc	Accions a realitzar											
	A	B	C	D	E	F	G	H	I	J	K	L
RI01	X	X	X	X		X	X	X		X	X	X
RI02	X	X	X	X					X		X	X
RI03	X	X	X	X		X	X	X	X	X	X	X
RI04	X	X	X		X			X		X	X	X
RI05	X	X	X	X	X	X	X	X		X	X	X
RI06	X	X	X		X	X		X		X	X	X
RI07	X	X	X	X		X	X			X	X	X
RI08	X	X	X	X		X	X			X	X	X
RI09	X	X	X		X			X		X	X	X
RI10	X	X	X	X	X	X	X	X		X	X	X
RI11	X	X	X	X		X		X		X	X	X
RI12	X	X	X	X		X		X		X	X	X
RI13	X	X	X	X		X	X			X	X	X
RI14	X	X	X	X		X	X			X	X	X
RL01	X	X	X	X	X		X		X	X	X	X

Risc	Accions a realitzar											
	A	B	C	D	E	F	G	H	I	J	K	L
RE01	X	X	X	X	X				X	X	X	X
RE02	X	X	X	X	X		X	X	X	X	X	X
RE03	X	X	X		X				X	X	X	X
RE04	X	X	X		X			X		X	X	X
RE05	X	X	X	X		X			X	X	X	X
RE06 ¹												
RE07	X	X	X	X			X		X	X	X	X
RE08	X	X	X	X		X	X			X	X	X
RE09	X	X	X	X		X	X			X	X	X
RE10	X	X	X		X			X		X	X	X
RE11	X	X	X	X		X ²				X	X	X
Risc	A	B	C	D	E	F	G	H	I	J	K	L

A: Detecció	G: Evacuació parcial
B: Alerta	H: Evacuació general
C: Comunicacions	I: Confinament.
D: Alarma parcial (Conat / Alerta)	J: Prestació de primeres ajudes.
E: Alarma general (Emergència).	K: Recepció de les ajudes externes.
F: Intervenció	L: Fi de l'alerta / emergència.

RI01	Ordre públic	RI14	Excés d'aforament
RI02	Robatori	RL01	Riscos laborals
RI03	Sabotatge d'instal·lacions	RE01	Nevades
RI04	Amenaça de bomba	RE02	A la població
RI05	Incendi	RE03	Radiològic
RI06	Explosió	RE04	Sismes
RI07	Accidents i danys personals	RE05	Forts vents
RI08	Accidents i danys materials	RE06	Risc aeri
RI09	Problemes estructurals	RE07	Altres riscos externs
RI10	Fallades en els subministraments	RE08	Onades de calor
RI11	Fuita de gas	RE09	Onades de fred
RI12	Fuita de gas refrigerant	RE10	Incendis forestals
RI13	Fuita productes químics	RE11	Pandèmies

¹ S'actuarà segons l'establert pel AEROCAT i les instruccions dels serveis d'emergència.

² S'actuarà segons les directrius del Departament de Salut i el Ministeri de Sanitat.

3.4.1. Detecció i alerta

En qualsevol cas, els avisos es reben al Centre de Control, Alarma i Comunicacions situat **al Suport Logístic i Punt d'Informació** de la planta baixa. El **personal que es troba a l'SLIPI** ha de verificar la situació amb els mitjans disponibles (central de detecció d'incendis) i mitjançant la comunicació amb els equips d'emergència. Un cop tingui verificada la situació li comunicarà al Cap d'Emergència perquè estableixi la situació de **Conat / Alerta o Emergència**.

Qualsevol indicatiu de perill o qualsevol situació evident d'emergència es comunicarà a l'CCAC (SLIPI de l'edifici) i al **Cap d'Emergència / Cap d'Intervenció**.

La detecció i alerta d'una situació de risc imminent o d'una emergència es realitza de tres formes:

- Detecció automàtica: mitjançant els detectors de fums i incendis de la instal·lació de protecció contra incendis. Aquests equips emeten un senyal a la central de detecció, situada **al Suport Logístic i Punt d'Informació** de la planta baixa. La central mostra un senyal d'avís per a la seva verificació i confirmació o anul·lació.
- Detecció mitjançant persones: un treballador o alumne, mitjançant l'activació d'un polsador d'alarma o avisant al personal més proper de **l'edifici. El personal avisarà per telèfon o en persona a l'SLIPI** de la planta baixa. Es procedirà a la verificació de l'avís, alertar al CE i al CI, així com **al personal designat de l'Equip d'Intervenció** i decretar la situació de Conat / Alarma o Emergència, o es verifica la falsa alarma.
- Avisos externs: des de les activitats veïnes o dels serveis externs d'emergències (CECAT, Policia Local, Mossos d'Esquadra, Bombers, etc.).

3.4.2. Comunicacions i alarma

3.4.2.1. Identificació de la persona que fa els avisos

Les persones encarregades de realitzar els avisos són:

- Avisos per veu: personal **del Suport Logístic i Punt d'Informació** de la planta baixa, d'acord amb les indicacions que rebí del Cap d'Emergència.
- Resta d'avisos: els avisos i notificacions al 112, CECAT i CRA municipal, així com els avisos a les activitats vulnerables les realitzarà el Cap d'Emergència o en qui delegui. Aquests avisos es transmetran mitjançant telefonia fixa i mòbil cap a l'exterior de l'edifici a través del CCAC.

Aquests equips s'activaran total o parcialment quan hi hagi un incident rellevant **a l'edifici, o una situació d'emergència que requereixi que aquests equips actuïn.**

L'activació es farà d'una única manera:

1. Quan **s'activi el senyal d'alarma a la central d'incendis**, els equips d'emergència s'activen en mode d'alerta, preparant-se pel que pugui succeir. El personal de l'SLIPI silencia el bronzidor i dona l'avís a l'EPI i CI per tal que realitzin la comprovació de l'emergència in situ.

2. La confirmació de l'emergència i evacuació es realitza quan **s'activin** les sirenes, o si aquest sistema no funciona, mitjançant trucada telefònica, megafonia portàtil o comunicació verbal als integrants dels equips d'emergència, i és llavors quan els equips d'emergència realitzen la seva funció corresponent.

3.4.2.2. Avisos a realitzar

La detecció d'una possible emergència donarà pas a l'activació del personal **d'emergències de l'edifici i a l'activació de l'alarma restringida o de l'alarma general**, i la comunicació de la mateixa al Cap d'Emergència, Cap d'Intervenció i als equips d'emergència. Aquests nivells d'alarma es defineixen a continuació:

- Alarma restringida: es donarà en cas de Conat / Alerta, implicant l'alerta dels equips d'emergència oportuns perquè es procedeixi a la verificació de la situació i de les accions a realitzar. Pot implicar l'evacuació parcial.
- Alarma general: es produirà en cas d'emergència, comportant una possible **evacuació de l'edifici, la mobilització de tots els equips d'emergència presents**, la notificació de l'emergència i la sol·licitud d'ajuda externa.

Un cop s'ha declarat el conat / alerta o emergència, el Cap d'Emergència notificarà la situació d'emergència al 112, CECAT i al CRA municipal reclamant l'ajuda externa necessària. A banda de la comunicació inicial, **s'haurà de mantenir un flux d'informació amb el CECAT mentre duri l'emergència**.

A continuació, el Cap d'Emergència informarà el personal, equips d'emergència i **al públic en general de l'edifici**.

3.4.2.3. Avisos externs

Els avisos externs al 112, CECAT i CRA municipal a través dels següents telèfons (únicament si es demana ajuda externa):

- **Servei d'Emergències:** **112**
- **CECAT:** 93 551 72 85
cecat@gencat.cat indicant:
 - **Nom i emplaçament de l'edifici**
 - **Fase d'activació del pla d'autoprotecció**
 - Descripció i abast de l'emergència, i estimació dels efectes produïts
 - Mesures d'autoprotecció adoptades i previstes (confinament, evacuació, etc.), i mesures de suport a l'exterior sol·licitades.
 - Informació complementària important (**usuaris PMR a l'edifici, núm. d'usuaris, etc.**).

- CRA de Sabadell: 092 / 93 745 32 61
- Sala de Control de Rectorat (Bellaterra): 93 581 25 25 / **25 25**

I immediatament, si fos necessari, es realitzaria l'avís a les activitats pròximes que es consideren vulnerables.

- JM Experta 93 727 57 38

3.4.2.4. Avisos interns

Una vegada que el Cap d'Emergència de l'edifici o personal en qui delegui, ha rebut un avís o senyal d'alarma, s'inicia el procés de verificació i comunicació de l'avís per establir la situació de Conat / Alerta o Emergència, i avisar i informar a la resta de personal i als usuaris.

La comunicació amb els equips d'emergència es realitza de la següent manera:

- **Al Cap d'Emergència, Cap d'Intervenció, Equip de Primera i Segona Intervenció:** mitjançant trucada telefònica o directament se li notificarà de la situació perquè acudeixi al lloc indicat.
- **A la resta de personal que forma part dels equips d'emergència:** mitjançant senyal acústica de l'edifici o avís per megafonia portàtil (missatge establert) per indicar la necessitat d'evacuació i avís per megafonia portàtil també (missatge establert) per transmetre la necessitat de confinament, havent estat prèviament confirmada l'emergència per part del Cap d'Intervenció.

CONAT / ALERTA

En una situació de conat / alerta es comunica al Cap d'Intervenció i als equips d'intervenció mitjançant telefonia perquè acudeixin al lloc a comprovar, i que ells valorin en el lloc la situació i les accions a realitzar.

EMERGÈNCIA: Evacuació

En una situació d'emergència, en la qual s'ha de procedir amb l'evacuació dels ocupants, **s'informa amb l'activació de la sirena acústica a l'Equip d'Evacuació i Confinament i a la resta d'ocupants del Campus.**

EMERGÈNCIA: Confinament

En una situació d'Emergència, en què s'ha de procedir al confinament dels ocupants, s'informa amb l'avís per megafonia portàtil i / o per veu a l'Equip d'Evacuació i **Confinament a través del Cap d'intervenció i membres de l'equip d'intervenció assignats, i posteriorment a la resta de treballadors i als usuaris mitjançant el missatge establert per megafonia.**

EMERGÈNCIA: Finalització d'emergència

Un cop finalitzada la situació d'emergència, s'emet a través de megafonia portàtil i/o verbalment el missatge establert.

AVÍS A USUARIS AMB DEFICIÈNCIES AUDITIVES

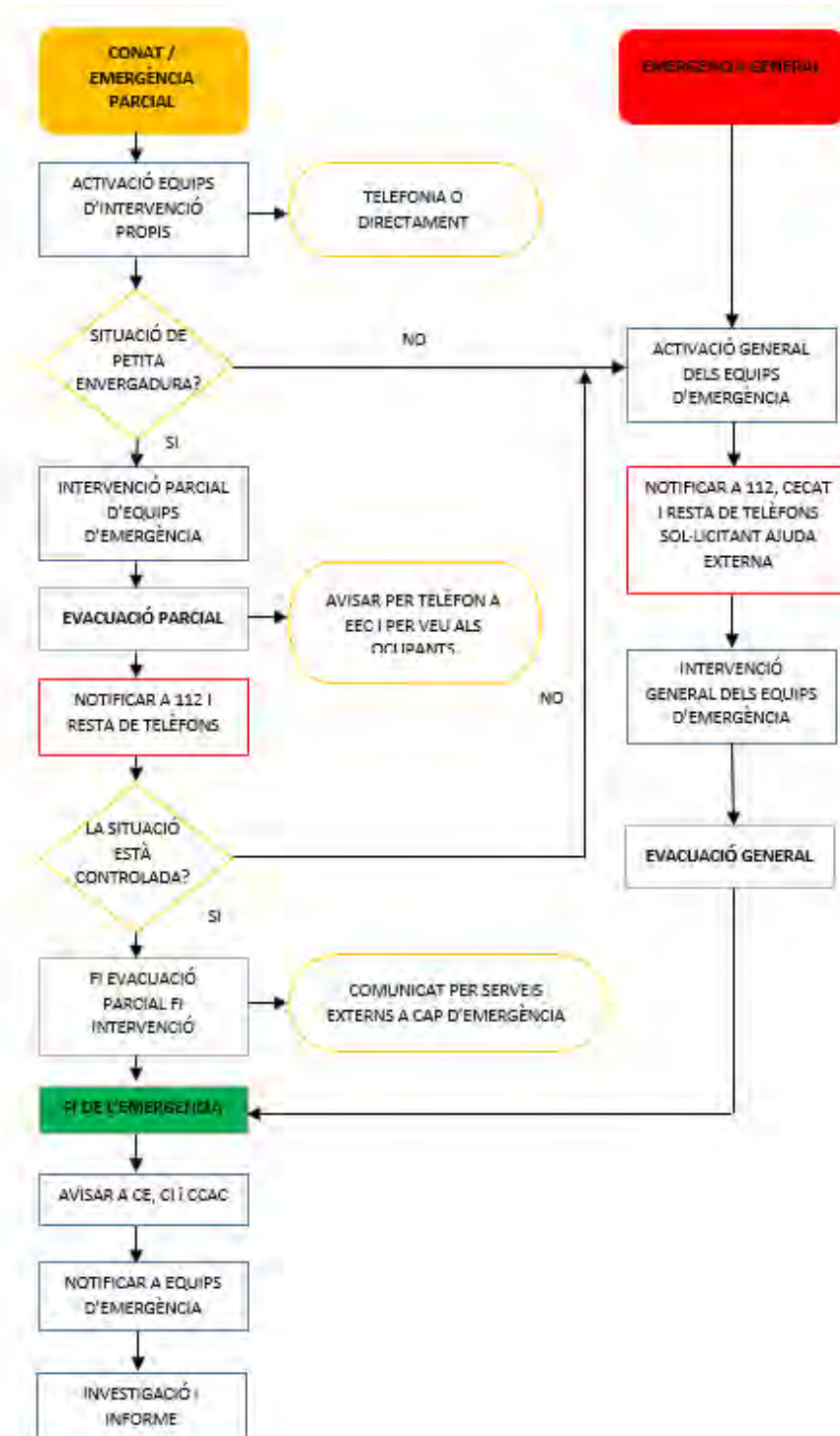
Als possibles usuaris que es trobin a l'edifici i que disposin d'algun tipus de deficiència auditiva, i que, per tant, no podran ser avisats mitjançant la sirena, se'ls notificarà mitjançant gestos per part de l'Equip d'Evacuació i Confinament assignats.

3.4.3. Intervenció

Des d'un punt de vista general, les principals accions a realitzar són les següents:

- Verificar la situació.
- Assegurar la zona d'emergència i controlar els accessos i sortides.
- Actuar directament sobre el motiu de l'emergència utilitzant extintors, BIEs, recerca de paquets sospitosos, fuites, etc.
- Rescatar, allunyar i atendre les persones afectades.
- Procedir a les accions encaminades a minimitzar els efectes de l'emergència als ocupants del centre, evitant en la mesura del possible l'empitjorament de la situació mitjançant l'evacuació, el confinament, tall de subministraments d'energies, supervisió de les instal·lacions o equips de risc, etc.
- Mantenir informat al Cap d'Emergència, Cap d'Intervenció i la resta d'equips d'emergència.
- Informar el públic present de la situació i de les accions que s'han de realitzar.

3.4.3.1. Actuació en cas d'incendi



3.4.3.2. Actuació en cas d'amença de bomba

- Mantenir la calma i no penjar el telèfon.
- **Emplenar el formulari d'amença de bomba (veure formulari a l'annex 2).**
- Intentar obtenir la màxima informació.
- **Si és possible, prendre nota del telèfon d'origen.**
- Posar en coneixement a CCAC.
- Avisar de la situació de la emergència al 112 i a la CRA municipal de Sabadell.
- Posar en coneixement de la Sala de Control de Rectorat mitjançant trucada al **93 581 25 25**.
- No tocar ni manipular cap objecte sospitós.
- No accionar aparells ni equips elèctrics.
- **Restar a disposició dels Mossos d'Esquadra.**

3.4.3.3. Actuació en cas de caiguda d'estructura

En cas de sospita de col·lapse parcial / total d'elements d'estructura:

- Avisar de la situació al CI i CE.
- Acotar la zona i en cas necessari evacuar el centre.
- Avisar al 112, al CECAT i a la CRA municipal de Sabadell de la situació **d'emergència**.
- Reunir-se al Punt de Reagrupament establert.

3.4.3.4. Actuació en cas de tall elèctric

- Avisar al personal de manteniment.
- **Avís a l'empresa tècnica de manteniment.**
- **Notificar la situació al Cap d'Emergència.**

3.4.3.5. Actuació en cas d'inundació

Trencament de canonada

- Avisar al personal de manteniment.
- El personal de manteniment tanca la clau de pas.
- **Avís a l'empresa tècnica de manteniment.**
- **El personal de manteniment notifica la situació al Cap d'Emergència.**

Meteorològica

a) Si es pot preveure la situació:

- **Tancar i segellar obertures de l'exterior de les zones més vulnerables de ser inundades.**
- Evacuar la zona susceptible de ser inundada.
- **Acordonar la zona per evitar l'accés a ella.**
- **Notificar la situació al Cap d'Emergència.**

b) Si no es pot preveure la situació:

- Evacuar la zona susceptible de ser inundada.
- Avisar al personal de manteniment.
- **Acordonar la zona per evitar l'accés a ella.**
- **Notificar la situació al Cap d'Emergència.**

3.4.3.6. Actuació en cas d'agressió al personal

- Relaxar-se i pensar com dominar la situació.
- No denotar nerviosisme. Actuar amb determinació i tranquil·litat.
- No realitzar cap moviment bruscat.
- Deixar una distància de seguretat d'un metre i mig i no donar l'esquena a l'agressor.
- No mirar fixament als ulls ni senyalar amb el dit, ho pot interpretar com una amenaça.
- **Mantenir-se en estat d'alerta, utilitzant un to de veu adient i exhibint una actitud serena.**
- No discutir ni restar-li la raó.
- **Informar al possible agressor/a, que si agreeix, seran d'aplicació els articles 550 i 551 del Codi Penal.**
- **Si es produeix l'atac, demanar auxili amb veu alta i sortir el més ràpid possible del centre, abans que l'agressor/a, tancant la porta i deixant-lo dintre fins l'arribada del personal de Seguretat.**
- **Un cop produïda l'agressió, no tocar ni moure cap objecte, acotar la zona fins a l'arribada dels Mossos d'Esquadra.**
- Finalitzada la crisi, tranquil·litzar-se i immediatament elaborar un informe del succeït (veure annex II), incloent tots els detalls possibles i els noms dels testimonis. Aquest informe serà important pels Mossos d'Esquadra.
- Recordar sempre denunciar una agressió, tot i que aquesta sigui verbal.

3.4.3.7. Actuació en cas de fuga de gas

- Avisar al responsable de manteniment.
- Tancar la clau del gas.
- Aïllar la zona elèctricament.
- Obrir les finestres per ventilar la zona.
- Trucar al tècnic de manteniment de la instal·lació de gas.
- Si és necessari, trucar al 112 i al CECAT.
- Evacuar la zona.
- **No accionar cap tipus d'interruptor per encendre o apagar llums o aparells elèctrics.**
- El responsable de manteniment notificarà la incidència al Cap d'Emergència.
- Gestionar el possible gas residual.

3.4.4. Evacuació

Davant d'una situació que requereixi l'evacuació parcial o total se seguiran els següents passos:

- El CE notificarà la decisió d'evacuació mitjançant l'avís corresponent al CCAC perquè activi les sirenes de l'edifici.
- El EEC reaccionarà a l'ordre d'evacuació, comunicant aquesta a tot el personal de la zona. Realitzarà una comprovació de l'àrea per corroborar que no hi ha ningú impedit, canalitzant el flux de sortida i col·laborant amb les tasques de control d'accés al recinte una vegada estigui desallotjat. Canalitzarà l'evacuació fins els punts de Reagrupament.
- Els EEC s'asseguraran que els usuaris abandonin el Campus i s'encarregaran d'orientar-los cap a les sortides d'emergència més properes.
- Per evacuar el personal s'haurà:
 - Com a norma general:
 - Revisar la totalitat de les dependències de l'edifici per part del personal assignat.
 - Orientar cap a les escales i sortides existents a l'edifici.
- Els EEC s'asseguraran que no es generen aglomeracions en les sortides d'emergència, intentant realitzar una evacuació ordenada, sense empentes ni carreres.
- Els integrants de l'Equip d'Evacuació i Confinament, acompanyaran a les persones amb mobilitat reduïda cap a l'exterior de l'edifici. El Campus disposa d'una cadira d'evacuació per escales en cas que es trobin en plantes que no disposin de sortida directa a l'exterior.
- En cas de presència de persones amb deficiència auditiva, els integrants de l'Equip d'Evacuació i Confinament, els avisaran i acompanyaran fins al Punt de Reagrupament.
- En cas de necessitar suport de l'Equip de Primers Auxilis ho han de notificar al Cap d'Emergència. Els integrants de l'Equip de Primers Auxilis prestaran les ajudes als ferits existents en matèria de primers auxilis, gestionaran la trucada a les ajudes sanitàries exteriors i realitzaran un llistat dels hospitals als quals s'han endut els ferits.
- Els EEC s'asseguraran que no queda cap ocupant al centre.
- Els membres dels EEC es dirigiran al Punt de Reagrupament i confirmaran l'evacuació del seu sector al Cap d'Evacuació i Confinament al seu pas pel Centre de Control, Alarma i Comunicacions.



3.4.5. Confinament

El confinament dels ocupants està previst en els següents casos:

- Per incendi, explosió, fuites externes de gasos o amenaça de bomba a l'exterior.
- Per fortes nevades amb l'activació del pla NEUCAT.
- **Per inundacions amb l'activació del pla INUNCAT.**
- Per risc d'infecció o intoxicació amb l'activació del pla PROCICAT.
- Per risc radiològic d'activitats situades al municipi amb activació del RADCAT.
- Per risc de forts vents amb l'activació del VENTCAT.

Davant d'una situació que impliqui el confinament, el protocol d'actuació contempla la següent seqüència d'actuacions:

- Davant l'avís de Protecció Civil o de les autoritats competents, el Cap d'Emergència activarà el protocol de confinament.
- El Cap d'Emergència transmetrà l'ordre de confinament al Cap d'Intervenció, al Cap d'Evacuació i Confinament (via telèfon) i a l'Equip d'Evacuació i Confinament (EEC) directament per avís verbal o megafonia portàtil.

- Cada membre del EEC es dirigirà a la zona assignada per procedir al confinament, seguint els passos que s'indiquen a continuació:
 - a) **El Cap d'Intervenció procedirà a parar els sistemes de climatització o qualsevol altre sistema d'aportació d'aire extern (si fos necessari).**
 - b) Els membres del EEC es dirigeixen a les seves zones assignades per informar els ocupants de la necessitat de confinament, procedint al tancament de les portes i finestres.
 - c) Una vegada realitzades les accions anteriors, el Cap d'emergència assignarà personal als accessos del Campus per impedir la sortida de persones a l'exterior i informar de la situació de confinament.

S'informarà al personal de la necessitat de romandre a l'interior de l'edifici a través del missatge establert a l'annex 2.

3.4.6. Prestació de les primeres ajudes

L'Equip de Primers Auxilis s'encarregarà d'acudir al punt on es trobi la persona afectada o necessitada d'atenció realitzant les tasques que s'indiquen a les fitxes d'actuació indicades a l'Annex 4.

3.4.7. Recepció de les primeres ajudes externes

Una vegada declarada la situació d'emergència i alertats els equips d'ajuda externa, el Cap d'Emergència s'encarregarà de rebre i informar de la situació als equips externs al punt de recepció de les ajudes externes, o designarà un interlocutor per realitzar aquesta tasca.

El punt de recepció de les ajudes externes es troba a l'accés a les instal·lacions. Les seves coordenades UTM són les següents: 426473 : 4599863



L'interlocutor actuarà com a persona d'enllaç, haurà de transmetre als equips d'ajuda externa la següent informació:

- Tipus d'emergència declarada.
- Àrea i sector de l'activitat afectat, indicant la ubicació.
- Indicar les vies d'accés a l'àrea afectada.
- Nombre aproximat de persones afectades.
- **Nombre de ferits, si n'hi ha**, i estat dels mateixos.
- Accions que s'estan realitzant i els equips que estan activats.
- Mitjans disponibles.
- Indicar els elements vulnerables

A banda d'això, es facilitaran els plànols plastificats de la zona afectada als equips d'emergència externs.

El Cap d'Emergència s'encarrega de la coordinació de les trucades externes, a través del personal de recepció (CCAC).

El Cap d'Emergència designarà un equip, amb una o diverses persones, per verificar que els accessos exteriors estan habilitats i lliures d'obstacles.

El Cap d'Emergència designarà un interlocutor o un equip, si ell no pot, perquè vagi a rebre al punt de recepció als equips d'ajuda externa, avisant quan estiguin arribant per poder rebre'ls ell personalment i informar-los de la situació.

A partir d'aquest moment els equips d'ajuda externa assumiran el control, per la qual cosa el CE desenvoluparà la funció d'enllaç entre ells i els equips d'emergència del centre facilitant tota l'ajuda necessària.

3.4.8. Comunicacions post-emergències

Quan el Cap d'Emergència consideri que la situació està sota control, que no pot evolucionar més, i que el risc de l'emergència s'ha eliminat, ha de comunicar a les persones involucrades a l'emergència. Aquesta comunicació s'ha de fer a tot el personal per mitjà dels elements establerts i als mitjans externs, i es pot tornar a la normalitat, transmetent el missatge corresponent conforme l'emergència ha finalitzat.

Cal tenir en compte que, en cas de desplaçament dels mitjans d'ajuda externa, seran aquests qui determinaran la fi de l'emergència, podent tot seguint, el Cap d'Emergència comunicar-ho a les persones involucrades.

3.5. Fitxes d'actuació

Les missions i funcions de cadascun dels equips d'emergència per a cada situació d'emergència queden recollides en les fitxes d'actuació, llistades a continuació i adjuntes a l'Annex 4.

- Fitxa d'actuació del Cap d'Emergència (CE)
- Fitxa d'actuació del Cap d'Intervenció (CI)
- Fitxa d'actuació de l'Equip de Primera Intervenció (EPI)
- **Fitxa d'actuació de l'Equip de Segona Intervenció (ESI)**
- **Fitxa d'actuació del Cap d'Evacuació i Confinament (CEC)**
- Fitxa d'actuació de l'Equip d'Evacuació i Confinament (EEC)
- Fitxa d'actuació de l'Equip de Primers Auxilis (EPA)
- Fitxa d'actuació del responsable del Centre de Control, Alarma i Comunicacions (CCAC)
- **Fitxa d'actuació de personal sense funció assignada.**

Totes les fitxes es troben recollides en l'annex 4.

3.6. Integració en plans d'àmbit superior

El Pla d'Autoprotecció del Campus Universitari Sabadell de la UAB preveu la integració i coordinació amb altres plans d'àmbit superior que es podrien activar de forma simultània amb aquest Pla d'Autoprotecció.

Aquesta coordinació es dona tant per als plans de Protecció Civil Municipal com amb els plans d'emergència de la Comunitat Autònoma. Aquesta coordinació reflecteix els següents aspectes:

- Coordinació directiva: reflectint la coordinació entre el PAU i la direcció del pla de Protecció Civil on s'integra.
- Coordinació operativa: integra les accions per al desenvolupament de:
 - Els protocols de notificació de la situació d'emergència, durant el transcurs de la mateixa i a posteriori.
 - Les formes de col·laboració de l'organització del centre municipal amb els plans i actuacions del sistema públic de protecció civil.

3.6.1. Coordinació a nivell directiu

El Campus Universitari Sabadell estarà en contacte per a la coordinació a nivell directiu del present Pla d'Autoprotecció i els diferents plans d'àmbit superior són:

- CECAT: Plans de Protecció Civil d'àmbit autonòmic.
- CRA municipal: **Plans de Protecció Civil d'àmbit municipal de Sabadell** – Policia Municipal de Sabadell.
- CCAC: Pla d'Autoprotecció del Campus Universitari Sabadell.

Concretament, los Plans d'Emergència d'àmbit superior que poden ser activats simultàniament amb el Pla d'Autoprotecció, són les següents:

- Pla Especial d'Emergències Aeronàutiques de Catalunya (AEROCAT)
- **Pla Especial d'Emergències per Nevades en Catalunya (NEUCAT).**

- **Pla Especial d'Emergències Radiològiques de Catalunya (RADCAT).**
- **Pla Especial d'Emergències Sísmiques de Catalunya (SISMICAT).**
- Pla Territorial de Protecció Civil (PROCICAT).
- Pla Especial d'Emergències per Incendis Forestals (INFOCAT)
- **Pla Especial d'Emergències per Accidents en el Transport de Viatgers per Ferrocarril (PROCICAT FERROCARRIL)**
- **Pla Especial d'Emergències per risc de vent a Catalunya (VENCAT).**

Els plans municipals de protecció civil que poden activar-se simultàniament al present, són:

- Pla de Protecció Civil Municipal per:
 - Onades de calor
 - Fortes ventades
 - Fallada en el subministrament elèctric
- **Plans d'Actuació d'Emergència Municipal (PAM):**
 - Accidents greus en empreses amb risc químic
 - Neu i gel
 - Risc sísmic
 - Risc radiològic
 - Risc aeronàutic
- **Plans Específics d'Emergències Municipals (PEM):**
 - Accidents greus en túnels viaris
 - Emergències en el transport ferroviari de viatgers
 - Risc sanitari

Pel que fa a l'activació del PAU i la seva gestió en coordinació amb altres plans, es tindran en compte les següents instruccions:

- Si es produeix una situació d'emergència prevista en el PAU, la persona que assumeix la funció de CE activarà el mateix, comunicant el més aviat possible a l'autoritat competent en matèria de protecció civil, que realitzarà el seguiment de les actuacions del pla.
 - Per a la coordinació entre la direcció del PAU i la direcció dels plans de protecció civil d'àmbit autonòmic, el Campus Universitari Sabadell trucarà al CECAT.
 - Per a la coordinació entre la direcció del PAU i la direcció dels plans de protecció civil d'àmbit municipal, el Campus Universitari Sabadell trucarà al CRA Municipal de Sabadell.
- Com a conseqüència de la situació d'emergència, el CE o la persona en la qual delegui, realitzarà les tasques de representant del Campus Universitari Sabadell.

- Si com a conseqüència de la situació d'emergència ocorreguda s'hagués d'activar el Pla de protecció municipal corresponent i es convoqui el consell assessor, el Cap d'Emergència o la persona en qui delegui s'incorporarà al comitè d'emergències, com representant de la Facultat.
- Si es rep la notificació de que un pla d'àmbit superior ha estat activat, a causa d'un risc d'emergència externa, el PAU serà immediatament activat per fer front internament a l'emergència.
- Si l'emergència excedeix la capacitat dels recursos i mitjans propis del centre per al seu control, es procedirà a requerir ajuda externa mitjançant els corresponents models d'avisos inclosos en l'Annex 2.
- Un cop rebuts els efectius d'ajuda externs, la gestió i coordinació de l'emergència es transferirà a l'ajuda externa.
- Finalitzada la situació d'emergència, el CE ho ha de notificar al Centre d'Atenció i Gestió de Trucades d'Urgència mitjançant el telèfon **112**.

3.6.2. Coordinació a nivell operatiu

3.6.2.1. Comunicació durant l'emergència

En cas d'accident o emergència, aquest s'ha de comunicar i informar al Centre d'Atenció i Gestió de Trucades d'Urgència.

- Telèfon: **112**

S'establirà també comunicació amb Centre de Coordinació Operativa de Catalunya (CECAT) a través dels següents mitjans:

- Telèfon: 93 551 72 85
- Fax: 93 551 72 86
- Correu electrònic: cecat@gencat.cat

A la CRA de Sabadell, se li notificarà també la situació mitjançant trucada al número de telèfon:

- Telèfon: 93 745 32 61 / 092

A la Sala de Control de Rectorat se li notificarà també la situació mitjançant trucada al número de telèfon:

- Telèfon: 93 581 25 25 / **25 25**

Finalment, es notificarà a les activitats veïnes trucant als següents telèfons:

- JM Experta 93 727 57 38

A més de la comunicació inicial, en tot cas i independentment que s'activi o no el **corresponent pla de protecció civil, l'edifici ha de mantenir el flux d'informació** amb el Centre d'Atenció i Gestió de Trucades d'Urgència mentre duri l'emergència.

3.6.2.2. Comunicació durant l'emergència

Un cop finalitzada una situació d'emergència, analitzades les possibles causes i **realitzada la valoració de les conseqüències, el responsable de l'edifici o la** persona que delegui transmetrà, a través del registre electrònic de plans d'autoprotecció, un informe a l'òrgan competent en matèria de protecció civil en un termini màxim de 7 dies hàbils, detallant com a mínim els següents aspectes:

- Descripció de l'emergència i les seves causes: hora exacta i procediment **de detecció de l'emergència.**
- Cronologia de les actuacions reals i de les actuacions previstes en el PAU, incloses les comunicacions internes i externes.
- Mesures de protecció preses, confinament o evacuació dels ocupants.
- Aspectes del PAU a millorar i modificar, després de l'experiència derivada de l'emergència.

3.6.3. Coordinació d'activitats empresarials

En compliment de la necessària coordinació d'activitats preventives, el Pla d'Autoprotecció integra informació relativa a totes les activitats presents, tant pel fet de la descripció dels riscos, els mitjans de protecció, l'organització de les actuacions i les mesures d'implantació.

Per a aquelles visites al centre o personal extern puntual, se'ls ha de proporcionar la fitxa d'actuació de personal sense funció assignada, establerta a l'annex 3 d'aquest Pla d'Autoprotecció.

El Campus de Sabadell realitzarà la coordinació d'activitats amb les diferents empreses que presten serveis al centre per complir el R.D 171/2004, de manera que disposin de la informació relacionada anteriorment i puguin coordinar-se de manera efectiva en cas de produir-se una emergència.

Implantació, manteniment i actualització.

DOCUMENT
4

4.1. Responsabilitat i organització

Les tasques d'implantació i de manteniment al llarg del temps del Pla d'Autoprotecció del Campus Universitari Sabadell corresponen a la persona que ostenti el càrrec de direcció de l'edifici i / o a aquella que ho gestioni, les dades que s'indiquen a continuació.

4.1.1. Responsables de la implantació

Responsable de la gestió i implantació del Pla d'Autoprotecció	
Nom	Vicenç Sellés Martínez
Càrrec	Administrador de Centre
Telèfon	679 301 702 / ext. 6655
Mail	Vicenc.Selles@uab.cat

Les seves funcions seran:

- Estudiar el PAU.
- Coordinar les tasques d'implantació, manteniment i actualització del PAU.
- Mantenir, actualitzar i revisar el Pla d'Autoprotecció del Campus.

4.1.2. Planificació, coordinació i seguiment de les accions d'implantació

Abans dels 2 anys de vigència del Pla d'Autoprotecció, la persona titular o responsable de l'edifici, ha d'elaborar un informe de descripció de les actuacions d'implantació del pla realitzades el primer any, signada pel Cap d'Emergència. De forma quadriennal, cal elaborar un informe de descripció de les actuacions de manteniment del pla també signada pel Cap d'Emergència.

Aquesta informació generada s'ha de conservar per si l'administració competent pogués requerir en qualsevol moment, com una obligació derivada del Pla d'Autoprotecció. Per a la gestió de la documentació generada és important la realització de reunions periòdiques de seguiment:

- Reunions ordinàries: es realitzaran reunions ordinàries. En aquestes reunions es revisaran i valoraran les accions d'implantació realitzades. Es programaran les properes accions a realitzar.
- Reunions extraordinàries: reunió després d'un possible incident o accident en què s'avaluaran les causes del mateix, el funcionament dels mitjans d'autoprotecció i l'eficàcia de les actuacions dels equips d'emergència.

- Reunió post-exercici pràctic o simulacre: un cop realitzat un exercici pràctic o simulacre s'analitzaran i avaluaran les possibles deficiències detectades en la realització del mateix.

Totes les reunions celebrades quedaran registrades:

REGISTRE DE REUNIONS		
Tipus de reunió	Ordinària	<input type="checkbox"/>
	Extraordinària	<input type="checkbox"/>
	Post-exercici	<input type="checkbox"/>
Data		
Lloc		
Participants		
Motiu de la reunió		
Temes tractats		

4.1.2.1. Planificació, programa i terminis d'accions de formació i divulgació

El programa d'implantació té dues finalitats fonamentals: la formació dels actuants i la divulgació del Pla d'Autoprotecció.

- Formació del personal propi

El personal propi rebrà els següents cursos de formació:

Curs teòric del Pla d'Autoprotecció i prevenció d'incendis – 2 hores		C1
OBJECTIU	<ul style="list-style-type: none"> - Conèixer els tipus d'emergències i els mitjans materials i humans disponibles per enfrontar-s'hi. - Saber com actuar en cas d'emergència. - Vetllar per la seguretat de les persones que treballen al centre i la dels usuaris. 	
PROGRAMA	<p>Teoria:</p> <ul style="list-style-type: none"> - Pla d'Autoprotecció: objectius i contingut. - Conceptes bàsics del Pla d'Autoprotecció. - Organització d'emergència. - Funcions i responsabilitats dins el Pla d'Autoprotecció. - Pla d'evacuació del centre. - Classificació d'emergències. - Instruccions davant d'un incendi. - Normes bàsiques de prevenció d'incendis. - Instal·lacions i mitjans tècnics de protecció contra incendis. - Casos pràctics. 	
GRUP	- Tot el personal	
PERIODICITAT	<ul style="list-style-type: none"> - Cada vegada que es contracti una nova persona se li realitzarà un curs. - Periòdicament es realitzarà una sessió de reciclatge i repàs de conceptes. 	

Curs teòric i pràctic de prevenció d'incendis – 2 hores		C2
OBJECTIU	- Familiaritzar-se amb les tècniques i equips d'extinció d'incendis.	
PROGRAMA	<p>Teòrica:</p> <ul style="list-style-type: none"> - Introducció al foc i als extintors. - Senyalització dels mitjans de PCI i evacuació. - Escenaris d'incendi. - Pla d'Emergència. Com actuar. - Com atacar el foc. - Mitjans de transmissió de l'alarma. - Com evacuar el centre. <p>Pràctica:</p> <ul style="list-style-type: none"> - Com funcionen els detectors. - Focs Classe A, Classe B i Classe C. - Diferències en l'ús d'un extintor en interiors. - Pràctiques amb extintors. - Com utilitzar una BIE. 	
GRUP	- Equip d'Intervenció	
PERIODICITAT	- Cada vegada que es produeixin canvis en el personal assignat a l' Equip d'Intervenció .	

Curs específic de Primers Auxilis – 23 hores		C3
OBJECTIU	- Formar el personal en la realització de primers auxilis i DEA	
PROGRAMA	- Curs primers auxilis i DEA	
GRUP	- Tot el personal que formi part de l'Equip de Primers Auxilis.	
PERIODICITAT	- Cada vegada que es produeixin canvis en el personal assignat a l'Equip de Primers Auxilis.	

Curs específic d'Evacuació i Confinament – 2 hores		C4
OBJECTIU	- Donar a conèixer als membres dels EEC les mesures a realitzar davant la necessitat d'evacuar o confinar.	
PROGRAMA	<ul style="list-style-type: none"> - Organització en cas d'emergència. - Equips i càrrecs responsables en cas d'emergència. - Coneixement de les instal·lacions - Senyals d'avís i d'alarma existents. - Vies i elements d'evacuació. - Ubicació de punts de reunió i confinament. - Consignes d'evacuació i confinament. 	
GRUP	- Tot el personal.	
PERIODICITAT	<ul style="list-style-type: none"> - Periòdicament es realitzarà una sessió de reciclatge i repàs de conceptes. - Cada vegada que s'incorpori un nou membre al EEC. 	

- Personal aliè

El personal extern **a l'edifici** que acudeix per realitzar tasques de manteniment o obres, per exemple, abans d'iniciar els seus treballs a l'interior de l'activitat, ha de rebre un escrit amb la descripció dels riscos propis del centre i els riscos externs que li poden afectar, els mitjans disponibles per fer front a una situació d'emergència i les consignes preventives que ha d'aplicar el personal en funció dels riscos i les pautes d'actuació en cas d'emergència.

4.1.2.2. Planificació, programa i de simulacres

Cada any es realitzarà un simulacre mínim per verificar i comprovar l'assimilació dels coneixements i processos d'actuació en cas d'emergència. Concretament es valora:

- L'eficàcia de l'organització davant d'una situació d'emergència.
- La capacitat del personal adscrit a l'organització davant d'una situació d'emergència.
- L'entrenament de tot el personal davant d'una situació d'emergència.
- Suficiència i idoneïtat dels mitjans i recursos assignats.
- L'adequació dels procediments d'actuació.
- La validació del correcte funcionament del procediment de comunicació de les actuacions davant l'emergència.

Si en el simulacre està planejat fer trucades al Centre d'Atenció i Gestió de Trucades d'Urgència 112 de Catalunya o al CECAT s'hauran de comunicar a l'Administració competent i es distingeixen dos casos:

- Simulacre sense sol·licitud de serveis externs d'emergència: comunicació mitjançant formulari establert a pàgina web de Protecció Civil de la Generalitat de Catalunya, adreçat a simulacres_pc@gencat.cat amb una antelació mínima de 15 dies hàbils.
- Simulacres amb sol·licitud de serveis externs d'emergència: comunicació mitjançant formulari establert a pàgina web de Protecció Civil de la Generalitat de Catalunya, adreçat a simulacres_pc@gencat.cat amb una antelació mínima de 2 mesos.

Simulacre núm. 1 - EVACUACIÓ		S1
Data	Un cop a l'any	
Zona involucrada / Escenari de l'exercici		
Tot el centre		
Característiques de l'exercici		
Simulació d'un incendi que afecti alguna de les zones del centre contemplant l'evacuació parcial / total de tots els ocupants i l'actuació dels equips d'emergència i intervenció.		
Intervenció del CE, CI, EPI, ESI, CEC, EEC i EPA.		
Verificació i comunicació de l'exercici a organisme oficial competent		
- Comunicació a la DGPC 15 dies abans sense participació d'equips externs. Dos mesos abans si hi participa un equip extern. Via correu electrònic.		
Avaluació de l'exercici		

Simulacre núm. 2 – CONFINAMENT		S2
Data	Un cop a l'any	
Zona involucrada / Escenari de l'Exercici		
Tot el centre		
Característiques de l'exercici		
Es rep l'avís d'un accident a l'exterior del centre.		
El simulacre contempla el confinament dels ocupants per activació de plans d'emergència autonòmic.		
Intervenció del CE, CI, EPI, ESI, CEC, EEC i EPA.		
Verificació i comunicació de l'exercici a organisme oficial competent		
- Comunicació a la DGPC 15 dies abans. Via correu electrònic.		
Avaluació de l'exercici		

4.1.3. Planificació, programa i terminis de manteniment

El programa de manteniment preveu la revisió periòdica de les instal·lacions, zones i elements de risc propis, la realització de simulacres, la formació continuada de la plantilla i membres dels equips d'emergència, amb la finalitat de:

- Garantir que els mitjans d'autoprotecció disponibles funcionen correctament.
- Garantir el bon estat de les instal·lacions i equipaments que comportin un risc.
- Garantir que les zones o locals de risc tinguin la vigilància i el manteniment apropiat.
- Garantir el manteniment d'altres instal·lacions o serveis que, si bé no constitueixen un risc, la manca de manteniment sí que pot suposar un risc.

En els apartats anteriors s'ha indicat la planificació dels simulacres i de la formació de la plantilla.

El centre té contractats uns serveis de manteniment periòdic de les instal·lacions per part d'empreses externes especialitzades, que realitzen les seves revisions periòdiques corresponents.

4.1.3.1. Manteniment, instal·lacions i equipaments

- **Manteniment d'instal·lacions**

Les tasques de manteniment de les instal·lacions existents al centre es realitzaran sota els criteris de periodicitat i freqüència establerts en les normatives específiques, com les següents:

- Reglament Electrotècnic de Baixa Tensió, segons la ITC-BT-05
- Instal·lacions de Calderes, segons la ITC-EP-01
- Ascensors, segons la MIE-AEM-01
- Instal·lacions tèrmiques RITE, segons el RD 1218/2002
- I segons qualsevol altra periodicitat establerta en les normes sectorials específiques

Un cop realitzada la tasca de manteniment l'empresa especialitzada, el tècnic d'aquesta empresa redacta l'acta de verificació de la corresponent instal·lació i es realitza la custòdia de documentació per part del centre.

- **Manteniment d'equipament PCI**

A continuació, es mostra la periodicitat mínima de les revisions dels equips PCI:

MANTENIMENT DE LES INSTAL·LACIONS DE PROTECCIÓ CONTRA INCENDIS	
Sistemes de detecció i alarma d'incendis	
Cada 3 mesos	<p>Requisits generals:</p> <ul style="list-style-type: none"> - Pas previ: Revisió i / o implementació de mesures per evitar accions o maniobres no desitjades durant les tasques d'inspecció. - Verificar si s'han realitzat canvis o modificacions en qualsevol de les components del sistema des de l'última revisió realitzada i procedir a la seva documentació. - Comprovació de funcionament de les instal·lacions (amb cada font de subministrament). Substitució de pilots, fusibles, i altres elements defectuosos. - Revisió d'indicacions lluminoses d'alarma, avaria, desconnexió i informació a la central. - Manteniment d'acumuladors (neteja de borns, reposició d'aigua destil·lada, etc.). - Verificar equips de centralització i de transmissió d'alarma. <p>Fonts d'alimentació:</p> <ul style="list-style-type: none"> - Revisió de sistemes de bateries: Prova de commutació del sistema en fallada de xarxa, funcionament del sistema sota bateries, detecció d'avaría i restitució a manera normal. <p>Dispositius per a l'activació manual d'alarma:</p> <ul style="list-style-type: none"> - Comprovació de la senyalització dels polsadors d'alarma manuals. <p>Dispositius de transmissió d'alarma:</p> <ul style="list-style-type: none"> - Comprovar el funcionament dels avisadors lluminosos i acústics. - Si és aplicable, verificar el funcionament del sistema de megafonia. - Si és aplicable, verificar la intel·ligibilitat de l'àudio en cada zona d'extinció.
Cada 6 mesos	<p>Dispositius per a l'activació manual d'alarma:</p> <ul style="list-style-type: none"> - Verificació de la ubicació, identificació, visibilitat i accessibilitat dels polsadors. - Verificació de l'estat dels polsadors (fixació, neteja, corrosió, aspecte exterior).
Cada any	<p>Requisits generals:</p> <ul style="list-style-type: none"> - Comprovació del funcionament de maniobres programades, en funció de la zona de detecció. - Verificació i actualització de la versió de «programari» de la central, d'acord amb les recomanacions del fabricant. - Comprovar totes les maniobres existents: Avisadors lluminosos i acústics, atur d'aire, atur de màquines, atur d'ascensors, extinció automàtica, comportes tallafoc, equips d'extracció de fums i altres parts del sistema de protecció contra incendis. - S'hauran de realitzar les operacions indicades a la norma UNE-EN 23.007-14. <p>Detectors:</p> <ul style="list-style-type: none"> - Verificació de l'espai lliure, sota el detector puntual i en totes les direccions, com a mínim 500 mm. - Verificació de l'estat dels detectors (fixació, neteja, corrosió, aspecte exterior). - Prova individual de funcionament de tots els detectors automàtics, d'acord amb les especificacions dels seus fabricants. - Verificació de la capacitat d'arribar i activar l'element sensor de

MANTENIMENT DE LES INSTAL·LACIONS DE PROTECCIÓ CONTRA INCENDIS	
	<p>l'interior de la càmera del detector. S'han d'utilitzar mètodes de verificació que no danyin o perjudiquin el rendiment del detector.</p> <ul style="list-style-type: none"> - La vida útil dels detectors d'incendis serà la que estableixi el fabricant dels mateixos, transcorreguda la qual es procedirà a la seva substitució. En el cas que el fabricant no estableixi una vida útil, aquesta es considerarà de 10 anys. <p>Dispositius per a l'activació manual d'alarma:</p> <ul style="list-style-type: none"> - Prova de funcionament de tots els pulsadors.
Sistemes de detecció i alarma d'incendis	
Vida útil	La vida útil dels detectors d'incendis serà la que estableixi el fabricant dels mateixos, transcorreguda la qual es procedirà a la seva substitució. En el cas que el fabricant no estableixi una vida útil, aquesta es considerarà de 10 anys.
Extintors	
Cada 3 mesos	<ul style="list-style-type: none"> - Realitzar les següents verificacions: <ul style="list-style-type: none"> • Que els extintors estan al seu lloc assignat i que no presenten mostres les instruccions de maneig són llegibles. • Que l'indicador de pressió es troba a la zona d'operació. • Que les parts metàl·liques (filtres, vàlvula, mànega ...) estan en bon estat. • Que no falten ni estan aparents de danys. • Que són adequats d'acord al risc a protegir. • Que no tenen l'accés obstruït, són visibles o estan senyalitzats i tenen les seves instruccions de maneig en la part davantera. • Que trencats els precintes o els taps indicadors d'ús. • Que no han estat descarregats total o parcialment. - També s'entendrà complert aquest requisit si es realitzen les operacions que s'indiquen en el «Programa de Manteniment Trimestral» de la norma UNE 23120. - Comprovació de la senyalització dels extintors.
Cada any	<ul style="list-style-type: none"> - Realitzar les operacions de manteniment segons el que estableix el «Programa de Manteniment Anual» de la norma UNE 23120. - En extintors mòbils, es comprovarà, addicionalment, el bon estat del sistema de trasllat.
Cada 5 anys	<ul style="list-style-type: none"> - Realitzar una prova de nivell C (timbrat), d'acord amb el que estableix l'annex III, del Reglament d'Equips a Pressió, aprovat pel Reial Decret 2060/2008, de 12 de desembre, - A partir de la data de timbrat de l'extintor (i per tres vegades) es procedirà al retimbrat del mateix d'acord amb el que estableix l'annex III del Reglament d'Equips a Pressió.
Boques d'incendi equipades	
Cada 3 mesos	<ul style="list-style-type: none"> - Comprovació de la senyalització de les BIEs.
Cada any	<ul style="list-style-type: none"> - Realitzar les operacions d'inspecció i manteniment anuals segons el que estableix la UNE-EN 671-3. - La vida útil de les mànegues contra incendis serà la que estableixi el fabricant de les mateixes, transcorreguda la qual es procedirà a la seva substitució. En el cas que el fabricant no estableixi una vida útil, aquesta es considerarà de 20 anys.
Cada 5 anys	<ul style="list-style-type: none"> - Realitzar les operacions d'inspecció i manteniment quinquennals sobre la mànega segons el que estableix la UNE-EN 671-3.
Vida útil	La vida útil de les mànegues contra incendis serà la que estableixi el

MANTENIMENT DE LES INSTAL·LACIONS DE PROTECCIÓ CONTRA INCENDIS	
	fabricant de les mateixes, transcorreguda la qual es procedirà a la seva substitució. En el cas que el fabricant no estableixi una vida útil, aquesta es considerarà de 20 anys.
Hidrants	
Cada 3 mesos	<ul style="list-style-type: none"> - - Comprovar l'accessibilitat al seu entorn i la senyalització en els hidrants enterrats. - - Inspecció visual, comprovant l'estanquitat del conjunt. - - Treure les tapes de les sortides, greixar les rosques i comprovar l'estat de les juntes dels ràcords. - - Comprovació de la senyalització dels hidrants.
Cada 6 mesos	<ul style="list-style-type: none"> - Greixar la rosca d'accionament o omplir la càmera d'oli del mateix. - Obrir i tancar l'hidrant, comprovant el funcionament correcte de la vàlvula principal i del sistema de drenatge.
Cada any	- Verificar l'estanquitat dels taps.
Cada 5 anys	- Canvi de les juntes dels ràcords.
Senyalització luminescent	
Cada any	<ul style="list-style-type: none"> - Comprovació visual de l'existència, correcta ubicació i bon estat pel que fa a neteja, llegibilitat i il·luminació (en la foscor) dels senyals, abalisaments i plànols d'evacuació. - Verificació de l'estat dels elements de subjecció (ancoratges, barres, angulars, cargols, adhesius, etc.)
Vida útil	<p>La vida útil dels senyals fotoluminiscent serà la que estableixi el fabricant de les mateixes. En el cas que el fabricant no estableixi una vida útil, aquesta es considerarà de 10 anys.</p> <p>Un cop passada la vida útil, se substituiran per personal especialitzat del fabricant o d'una empresa mantenedora, llevat que es justifiqui que el mesurament sobre una mostra representativa, tenint en compte la data de fabricació i la seva ubicació, realitzada d'acord amb la norma UNE 23035 - 2, aporta valors no inferiors al 80% dels que dicta la norma UNE 23035-4, en cada moment. La vida útil del senyal fotoluminiscent es comptarà a partir de la data de fabricació de la mateixa. Els mesuraments que permeten perllongar aquesta vida útil es repetiran cada 5 anys.</p>

4.1.3.2. Estudi i avaluació d'incidents i accidents

Un cop finalitzada una emergència, es realitzarà la investigació de les causes i condicions de desenvolupament de l'emergència, amb la finalitat d'obtenir el coneixement necessari per a l'adopció de mesures preventives i correctores, així com de tramitar a les administracions que ho requereixin l'informe corresponent a l'emergència.

Mitjançant la següent fitxa d'emplenar el registre d'incidents i accidents permetent la posterior avaluació i aplicació de les mesures i millores correctores oportunes, per a remetre, en un termini màxim de 7 dies hàbils, el corresponent informe a l'òrgan competent en matèria de protecció civil corresponent al centre.

AVALUACIÓ D'INCIDENTS I ACCIDENTS	
Incidència núm.:	
Data:	
Lloc:	
Descripció de l'incident	
Identificació del risc que l'ha provocat	
Descripció del funcionament de les mesures d'autoprotecció relacionades	
Descripció del funcionament dels protocols d'actuació	
Conseqüències de l'incident	
Aspectes millorables a considerar	

4.2. Actualització i revisió del pla

L'objectiu de l'actualització del PAU és la d'incorporar les variacions que s'hagin produït tant a les instal·lacions del centre com en el seu personal.

El responsable del PAU verificarà de manera continuada aquestes variacions procedint a l'actualització del mateix.

Cada 4 anys, o en el cas que es realitzi una modificació substancial que impliqui un canvi dels riscos definits, dels procediments, tipus i funcions dels equips d'emergències, un canvi en l'estructura, una nova distribució del centre o canvi del titular, el PAU haurà de ser revisat.

Les actualitzacions i revisions es transmetran a través de la plataforma HERMES i quedaran registrades en un formulari com el següent:

ACTUALITZACIÓ/REVISIÓ DEL PLA D'AUTOPROTECCIÓ				
	Descripció del canvi	Documents a modificar	Firma i data de verificació	Data d'actualització
Canvis de personal				
Canvi núm.:				
Canvi núm.:				
Canvis organitzatius				
Canvi núm.:				
Canvi núm.:				
Canvis estructurals				
Canvi núm.:				
Canvi núm.:				

Annexos

Annex 1. Directori de comunicacions

A1.1. Telèfons d'ajuda externa

LLISTAT DE TELÈFONS EXTERNS D'EMERGÈNCIA	
EMERGÈNCIA	
Emergències	112
Bombers	112
CECAT	T.: 93 551 72 85 F.: 93 551 72 86 e.: cecat@gencat.cat
CRA de Sabadell	93 745 32 61 / 092
INSTITUCIONS	
Ajuntament de Sabadell	93 745 31 00
Servei Català de Trànsit	93 567 40 04
Servei Meteorològic de Catalunya	93 567 60 90
CENTRES SANITARIS	
Hospital Parc Taulí	93 723 10 10
Hospital General de Catalunya	93 565 60 00

A1.2. Càrrecs del personal d'emergències de l'activitat

CENTRE DE CONTROL, ALARMA I COMUNICACIONS		
Franja Horària	Membres	Telèfon
De Dill a div de 8 a 21:30h	Personal Suport Logístic i Punt d'Informació	616 859 296 / ext. 7400
De Dill a div de 21:30 a 8h, dissabtes, diumenges i festius	Personal seguretat Sala de Control de Rectorat	93 581 25 25

Fora de l'horari laboral del centre, és a dir, quan el centre es troba tancat, el Centre de Control, Alarma i Comunicacions es troba a la Sala de Control situada a l'edifici Rectorat del Campus de Bellaterra, la qual es troba operativa 24/7.

CAP D'EMERGÈNCIA		
	Membres	Telèfon
Titular	Vicenç Sellés Martínez	679 301 702 / ext. 6655
Suplent 1	Meritxell Concha León	681 13 45 60 / ext. 6392
Suplent 2	Montse Andrés Díaz	676 040 366 / ext. 7414
Suplent 3	Almudena de Miguel	616 859 296 / ext. 7400

CAP D'EVACUACIÓ I CONFINAMENT		
	Membres	Telèfon
Titular	Meritxell Concha León	681 13 45 60 / ext. 6392
Suplent 1	Almudena de Miguel	616 859 296 / ext. 7400
Suplent 2	Montse Andrés Díaz	676 040 366 / ext. 7414
Suplent 3	Andreu Pompas Alcaraz	638 32 27 95 / ext. 7422

CAP D'INTERVENCIÓ		
	Membres	Telèfon
Membres	Personal de Manteniment: Titular: Moisès Pérez Crespo Suplent 1: Juan Amador Giménez Suplent 2: Jaime Carnicé Pérez	628 18 97 84
	Personal Servei d'Informàtica Distribuïda: Suplent 3: Miguel Ángel San Nicolás Martínez Suplent 4: Jordi Román Mejías Suplent 5: Ramon Moral Manera	682 51 32 86 / ext. 7424

EQUIP DE PRIMERA INTERVENCIÓ		
	Membres	Telèfon
Membres	Personal de Manteniment: Titular: Moisès Pérez Crespo Suplent 1: Juan Amador Giménez Suplent 2: Jaime Carnicé Pérez	628 18 97 84
	Personal Servei d'Informàtica Distribuïda: Suplent 3: Miguel Ángel San Nicolás Martínez Suplent 4: Jordi Román Mejías Suplent 5: Ramon Moral Manera	682 51 32 86 / ext. 7424

EQUIP DE SEGONA INTERVENCIÓ		
	Membres	Telèfon
Membres	Personal de Manteniment: Titular: Moisès Pérez Crespo Suplent 1: Juan Amador Giménez Suplent 2: Jaime Carnicé Pérez	628 18 97 84

EQUIP D'EVACUACIÓ I CONFINAMENT		
	Membres	Telèfon
Sector Zona Tècnica Planta -1	Titular: Moisès Pérez Crespo Suplent 1: Juan Amador Giménez Suplent 2: Jaime Carnicé Pérez	628 189 784
Sector Planta -1 (Aula 2, Sem. F, Cafeteria i Espai Estudi)	Titular: Vanesa Casarrubios Suplent 1: Ivan Garcia Corral	659 766 127 616 859 296 / ext. 7400
Sector Biblioteca Planta -1	Titular: Cristina Rodríguez Gómez Suplent 1: José Manuel Salinas Suplent 2: Irina Olives Piris	699 910 420 / ext. 7489
Sector Aulari S2 (Planta Baixa i -1)	Titular: Maria Carme Izquierdo Suplent 1: Nolberta Triviño Zamora Suplent 2: Lluís Perarnau Reyes	608 727 534 / ext. 7413 617 764 124 (NDAVANT) 676 239 319 / ext. 6258
Sector Aulari S3 (Planta Baixa i -1)	Titular: Ruben Martín Pérez Suplent 1: Ivan Garcia Corral Suplent 2: Anna Navarro Lucena	616 859 296 / ext. 7400 616 859 296 / ext. 7400 686 835 946 / ext. 7428
Planta Baixa (A4, Seminari E, CCEE)	Titular: Lluís Perarnau Reyes Suplent 1: Maria Isabel Garcia Suplent 2: Nolberta Triviño Zamora	676 239 319 / ext. 6258 699 877 349 / ext. 7435 617 764 124 (NDAVANT)
Sector Biblioteca Planta Baixa	Titular: José Manuel Salinas Rodríguez Suplent 1: Juan Antonio Muñoz González Suplent 2: Elena Segura Martínez Suplent 3: Irina Olives Piris	699 910 420 / ext. 7489

EQUIP D'EVACUACIÓ I CONFINAMENT		
	Membres	Telèfon
Sector Planta 1 (Zona Sud)	Titular: Jordi Ramon Mejías Suplent 1: Miguel Ángel San Nicolás Suplent 2: Ramon Moral Manera	682 513 286 / ext. 7424
Sector Planta 1 (Zona Centre)	Titular: Glòria Gordillo Franco Suplent 1: Maria Elena Mate Alonso Suplent 2: Montserrat Molina Santoro Suplent 3: Ramon Moral Manera	676 652 159 / ext. 7417 650 598 037 / ext. 7412 669 379 337 / ext. 7444 682 513 286 / ext. 7424
Sector Planta 1 (Zona Nord)	Titular: Rosa Maria Balada Pericas Suplent 1: María Dolores Morales Perales	669 014 725 / ext. 7419 626 135 097 / ext. 7426
Sector Biblioteca Planta 1	Titular: Elena Segura Martínez Suplent 1: Irina Olives Piris Suplent 2: Cristina Rodríguez Gómez	699 910 420 / ext. 7489
Sector Planta 2	Titular: Mònica Gutiérrez Sarmiento	608 219 271 / ext. 7443

EQUIP DE PRIMERS AUXILIS		
	Membres	Telèfon
Membres	Francisca Zafra Carmen Capel	696 697 093 / 696 676 042

A1.3. Telèfons d'empreses de serveis i manteniment

LLISTAT DE TELÈFONS D'EMPRESSES DE SERVEIS I MANTENIMENT	
ACCIONA	Toni (654 36 87 86) José Torrico (680 23 95 81)
INTEGRAL REY	628 18 97 84

A1.4. Telèfons entitats pròximes

LLISTAT DE TELÈFONS ENTITATS PRÒXIMES	
JM Experta	93 727 57 38

Annex 2. Formularis per a la gestió de les emergències

A2.1. Model **de notificació externa de l'emergència**

NOTIFICACIÓ D'EMERGÈNCIA AL 112 I A LA CRA	
Truco des del Campus Universitari de Sabadell situat al Carrer Emprius, 2 - 08202 Sabadell (Barcelona)	
Tenim ⁽¹⁾ _____	
L'emergència està a _____, afectant a ⁽²⁾ _____	
En aquesta zona hi han ⁽³⁾ _____ persones.	
Hi ha / No hi ha ⁽⁴⁾ _____ ferits, afectats per l'emergència.	
Estem ⁽⁵⁾ _____	
Sóc ⁽⁶⁾ _____ i et truco des del telèfon _____	

(1) detallar el tipus d'emergència: incendi, explosió, amenaça de bomba, etc.

(2) indicar l'àrea o sector afectat: detallar breument la situació.

(3) indicar el nombre aproximat d'usuaris, indicar si hi ha persones amb mobilitat reduïda.

(4) indicar el nombre de ferits, si n'hi ha.

(5) indicar les accions que s'estan realitzant i els equips que hi intervenen: evacuació, extinció d'incendi, etc.

(6) indicar nom, cognoms i càrrec, i número de telèfon des del qual flama.

Telèfon d'emergències intern:

112

Telèfon CECAT:

93 551 72 85

Telèfon CRA Sabadell:

092/ 93 745 32 61

NOTA: Immediatament a la comunicació telefònica amb el CECAT, s'enviarà un correu electrònic tan aviat com sigui possible a cecat@gencat.cat, indicant:

- Nom i emplaçament del centre
- Fase d'activació del Pla d'Autoprotecció
- Descripció i abast de la condició de risc o de l'emergència
- Estimació dels efectes produïts a l'interior
- Estimació dels efectes produïts a l'exterior
- Mesures d'autoprotecció adoptades i previstes, tan pel que fa el **confinament/evacuació com als equips propis d'intervenció, i les mesures de suport de l'exterior sol·licitades per al control de l'accident i l'atenció a persones afectades.**
- Informació complementària rellevant que faciliti la resposta de protecció civil per a **la gestió de l'emergència i la protecció a la població.**

A2.2. Model de notificació d'emergència a altres entitats de l'edifici i activitats veïnes

Per telèfon

NOTIFICACIÓ D'EMERGÈNCIA A ENTITATS DE L'EDIFICI

Sóc ⁽¹⁾ _____,

Truco del Campus de Sabadell de la Universitat Autònoma de Barcelona.

Us comuniquem que tenim ⁽²⁾

Hem avisat a ⁽³⁾ _____

I estem ⁽⁴⁾.

Els informem que la seva activitat es podria veure afectada, de manera que han de prendre les mesures d'autoprotecció oportunes.

(1) identificar-se, nom i càrrec.

(2) detallar el tipus d'emergència: incendi, explosió, amenaça de bomba, etc..

(3) detallar serveis externs: bombers, ambulàncies, policia, etc..

(4) actuant contra el foc, evacuant, confinant, etc..

Per telèfon

NOTIFICACIÓ D'EMERGÈNCIA A ACTIVITATS VEÏNES

Sóc ⁽¹⁾ _____,

Truco del Campus de Sabadell de la Universitat Autònoma de Barcelona. Us comuniquem que tenim ⁽²⁾

I estem evacuant el centre.

Els informem que la seva activitat es podria veure afectada, de manera que han de prendre les mesures d'autoprotecció oportunes.

(1) identificar-se, nom i càrrec.

(2) detallar el tipus d'emergència: incendi, explosió, amenaça de bomba, etc.

A2.3. **Models d'avís als equips d'emergència**

Conat / Alerta:

Per telèfon

AVÍS ALS EQUIPS D'EMERGÈNCIA

Equip d'emergència acudeixi a ⁽¹⁾

(1) indicar el punt on han d'acudir per reunir-se amb el CE o CI

Emergència:

Per telèfon

AVÍS ALS EQUIPS D'EMERGÈNCIA

Equip d'emergència acudeixi a la seva zona establerta i procedeixi a ⁽²⁾

(2) indicar el procediment a seguir: evacuació, confinament, assistència de primers auxilis, etc.

A2.4. Model de recepció d'un avís d'amenaça de bomba

RECEPCIÓ D'UN AVÍS D'AMENÇA DE BOMBA

ROMANGUI TRANQUIL

Data Hora Durada
Veu: masculina Femenina Infantil
Edat estimada.....

SI ES POSSIBLE FACI LES SEGÜENTS PREGUNTES

Quan esclatarà la bomba?
On es troba col·locada?
Quin aspecte té la bomba?
Quin tipus d'artefacte és?
Què desencadenarà l'explosió?
¿Va col·locar la bomba Vè. mateix?
Per què, que pretén?
Per què truca?
Com podem per evitar l'explosió?
Pertany a algun grup terrorista?

ANOTI LES PARAULES EXACTES DE L'AMENÇA

.....
.....

CARACTERÍSTIQUES DE LA VEU

Tranquil·la Excitada Enfadada
Tartamuda Normal Jocosa
Forta **Suau** xiuxiuejant
Clara Gangosa Nasal
Èbria Cridanera Espantada
Amb accent ¿Quin?

Si la veu li resulta familiar digui què li recorda o a qui s'assembla.....

SONS DE FONTS

Soroll de carrer Maquinària Música
Cafeteria Oficina Animals
Cabina telefònica Conferència

LLENGUATGE DE L'AMENÇA

Correcte Vulgar Incoherent
Missatge lilegit Gravat Ús de modismes.....
Paraules regionals Bona pronunciació..... Mala pronunciació.....

OBSERVACIONS

.....
.....
.....

A2.5. Model d'avís a la policia per amenaça de bomba

AVÍS A LA POLICIA PER AMENAÇA DE BOMBA

- Sóc ⁽¹⁾ _____ i truco des del telèfon

- S'ha rebut una amenaça de bomba en el Campus de Sabadell, situat al Carrer Emprius, 2 - Sabadell (Barcelona)

- S'ha avisat els bombers. / No s'ha avisat els bombers.

- Les paraules exactes de l'amenaça han estat:

- La trucada anava dirigida contra:

- Ha durat aproximadament:

- El comunicant semblava: ⁽²⁾

- Els sorolls de fons que s'escoltaven: ⁽²⁾

- A les preguntes que li vaig realitzar va contestar: ⁽²⁾

(1) indicar nom, cognoms i càrrec.

(2) indicar les impressions anotades en el formulari de recepció de l'amenaça de bomba (A2.4.).

A2.6. Model d'avís intern d'emergències

Missatge verbal pels usuaris per evacuació o confinament:

- Missatge d'evacuació per incendi

"Atenció: això és un missatge d'emergència. S'ha detectat un incendi a l'edifici. Si us plau, evacuïn de forma ordenada i segueixin les instruccions del personal del centre."

- Missatge d'evacuació per altres emergències

"Atenció: hi ha una situació d'emergència a l'edifici. Si us plau, evacuïn de forma ordenada i segueixin les instruccions del personal del centre."

- Missatge de confinament

"Atenció: hi ha una situació d'emergència a l'exterior de l'edifici. Si us plau, restin a l'interior de l'edifici de forma ordenada i segueixin les instruccions del personal del centre."

- Missatge de tornada a la normalitat

"Atenció, la situació d'emergència ha estat controlada. Si us plau, tornin a l'interior de forma calmada. Disculpin qualsevol molèstia que s'hagi pogut causar"

Annex 3. Plànols

- Plànol 01. Situació i emplaçament
- Plànol 02. Accessibilitat, ajuda externa i elements vulnerables
- Plànol 03.1. Distribució, àrees i escomeses. Planta soterrani
- Plànol 03.2. Distribució, àrees i escomeses. Planta baixa
- Plànol 03.3. Distribució, àrees i escomeses. Planta primera
- Plànol 03.4. Distribució, àrees i escomeses
- Plànol 04.1. Elements de risc. Planta soterrani
- Plànol 04.2 Elements de risc. Planta baixa
- Plànol 05.1. Sectorització. Planta soterrani
- Plànol 05.2. Sectorització. Planta baixa
- Plànol 05.3. Sectorització. Planta primera
- Plànol 05.4. Sectorització. Planta segona
- Plànol 06.1. **Recorreguts d'evacuació**. Planta soterrani
- Plànol 06.2. **Recorreguts d'evacuació**. Planta baixa
- Plànol 06.3. **Recorreguts d'evacuació**. Planta primera
- Plànol 06.4. **Recorreguts d'evacuació**. Planta segona
- Plànol 07.1. Protecció contra incendis. Planta soterrani
- Plànol 07.2. Protecció contra incendis. Planta baixa
- Plànol 07.3. Protecció contra incendis. Planta primera
- Plànol 07.4. Protecció contra incendis. Planta segona
- Plànol 08.1. Àrees de confinament. Planta soterrani
- Plànol 08.2. Àrees de confinament. Planta baixa
- Plànol 08.3. Àrees de confinament. Planta primera
- Plànol 08.4. Àrees de confinament. Planta segona

Annex 4. Fitxes d'actuació

A4.1. Fitxa d'actuació del Centre de Control, Alarma i Comunicacions

FITXA D'ACTUACIÓ		CCAC	CENTRE DE CONTROL, ALARMA I COMUNICACIONS
TIPUS D'EMERGÈNCIA	CONAT / ALERTA	EMERGÈNCIA	INSTRUCCIONS
General	Recepció d'un avís d'emergència		Recopilar informació: nom, tipus d'emergència, lloc i nombre aproximat de ferits
	Preparar-se per a inici de emergència		Agafar llistat equips d'emergència
	Avisar a l'EPI		Trucar a EPI
	Informar de l'avís al CI i CE		Trucar a CI i CE
	Avisar a Emergències, per ordre de CE		Trucar al 112
	Avisar a CECAT, per ordre de CE		Trucar al 93 551 72 85 Enviar correu a cecat@gencat.cat
	Avisar al CRA municipal de Sabadell, per ordre de CE		Trucar al 93 745 32 61
		En cas d'evacuació o confinament s'avisarà al Cap d'Evacuació i Confinament	Trucar a CEC
		Notificar-ho a les activitats properes	
	Trucar a Sala de Control de Campus per informar de la situació		Trucar 93 581 25 25
Incendi / Explosió	Recepció d'una senyal a la central d'incendis i/o avís telefònic		Recopilar informació donada i/o identificar la zona afectada, en cas de senyal a la central veure missatge a la pantalla.
	Preparar-se per a inici de emergència		Agafar llistat equips emergència
	Avisar a l'EPI		Trucar a EPI
	Avisar al Cap d'Intervenció		Trucar a CI
	Informar de l'avís i de la ubicació del foc al CE		Trucar a CE
	Avisar a Emergències, per ordre de CE		Trucar al 112
	Avisar a CECAT, per ordre de CE		Trucar al 93 551 72 85 Enviar correu a cecat@gencat.cat
	En cas d'evacuació o confinament, s'avisarà al Cap d'Evacuació i Confinament.		Trucar a CEC
	Trucar a Sala de Control de Campus per informar de la situació		Trucar a 93 581 25 25
Fuita	Avisar al personal de manteniment		
	Avisar al Cap d'Intervenció i al Cap d'Emergència		Per telèfon o directament
	Si és necessari, trucar a Emergències (112) i al CECAT		Trucar al 112 i 93 551 72 85
Vessament	Avisar al personal de manteniment		
	Avisar al Cap d'Intervenció i al Cap d'Emergència		Per telèfon o directament

FITXA D'ACTUACIÓ		CCAC	CENTRE DE CONTROL, ALARMA I COMUNICACIONS
TIPUS D'EMERGÈNCIA	CONAT / ALERTA	EMERGÈNCIA	INSTRUCCIONS
Amenaça de bomba	Avisar a Emergències i a la Policia de Sabadell		Trucar al 112 i 93 745 32 61
	Avisar al Cap d'Emergència		Trucar a CE
	Avisar a Sala de Control de Campus		Trucar al 2525
	Omplir el formulari d'amenaça de bomba, obtenint la màxima informació.		Omplir formulari
	Si és possible, prendre nota del telèfon d'origen		
Artefacte explosiu	Avisar a Emergències i a la Policia de Sabadell		Trucar al 112 i 93 745 32 61
	Avisar al Cap d'Emergència		Trucar a CE
	Avisar a Sala de Control de Campus		Trucar al 2525
	Restar a disposició de la policia		
Agressió / ordre públic	Avisar al CE		Trucar a CE
	Avisar a la policia		Trucar al 112
	Avisar a Sala de Control de Campus		Trucar al 2525
Risc Radiològic	Avisar al personal de manteniment		Trucar a manteniment
	Avisar al Cap d'Intervenció		Per telèfon o directament
Avisar al Cap d'Emergència			
Tall o Sabotatge de subministraments i instal·lacions	Avisar al personal de manteniment		Trucar a manteniment
	Avisar al Cap d'Intervenció		Per telèfon o directament
	Avisar al Cap d'Emergència		
Problemes estructurals i/o als fonaments	Avisar al personal de manteniment		Trucar a manteniment
	Avisar al Cap d'Intervenció		Per telèfon o directament
	Avisar al Cap d'Emergència		
Risc laboral	Avisar al Cap d'Emergència		Trucar a CE
	Avisar al Servei de Prevenció de Riscos Laborals del Campus		Trucar a 1950
Risc extern	Rebre notificació de Protecció Civil o consultar informació trucant-hi		Trucar al 93 551 72 85
	Avisar al CE, comentant-li les instruccions a realitzar donades per Protecció Civil		Trucar a CE
Biològic (Pandèmia)	Seguir les instruccions del Cap d'Emergència	Seguir les indicacions de les autoritats sanitàries	Posar-se a disposició de les autoritats sanitàries
Fi de l'emergència	Confirmar la fi de l'emergència a Emergències, CECAT i CRA municipal (Policia Local de Sabadell)		Trucar al 112 Trucar al 93 551 72 85 Correu a cecat@gencat.cat

A4.2. Fitxa d'actuació del Cap d'Emergència

FITXA D'ACTUACIÓ		CE	CAP D'EMERGÈNCIA
TIPUS D'EMERGÈNCIA	CONAT / ALERTA	EMERGÈNCIA	INSTRUCCIONS
General	Rebre l'avís del CCAC i acudir-hi sempre que sigui possible		Mantenir-se localitzable
	Informar-se de la magnitud, evolució de la situació i avaluar l'emergència		Mantenir comunicació amb CI
	Establir el nivell de conat/alerta		Establir el nivell d'emergència
	Activar el PAU: protocol d'actuació segons tipus d'emergència		
	Avisar a Emergències. Pot delegar aquesta funció al CCAC		Trucar al 112
	Avisar a CECAT. Pot delegar aquesta funció al CCAC. Mantenir la comunicació amb el CECAT durant tota l'emergència per coordinar-se.		Trucar al 93 551 72 85 Correu a cecat@gencat.cat
		Decidir l'evacuació o el confinament	Donar instruccions a CCAC per fer els avisos interns i a les entitats properes. Comunicar-ho a CEC
Incendi / Explosió	Rebre i informar als equips d'emergència		Situar-se al punt de recepció.
	Rebre l'avís del CCAC i acudir-hi si és possible		Mantenir-se localitzable
	Informar-se de la magnitud i evolució de la situació i avaluar l'emergència		Mantenir comunicació amb CI
	Establir el nivell de conat/alerta	Establir el nivell d'emergència	
	Avisar a Emergències. Pot delegar aquesta funció al CCAC		Trucar al 112
	Avisar a CECAT. Pot delegar aquesta funció al CCAC. Mantenir la comunicació amb el CECAT durant tota l'emergència per coordinar-se.		Trucar al 93 551 72 85 Correu a cecat@gencat.cat
	Ordenar l'activació dels EPI	Ordenar l'activació dels EPI, EEC i CEC	Directament o a través CCAC
		Donar l'ordre del tall d'electricitat	
		Donar l'ordre d'evacuació, parcial o general.	Ordenar a CCAC a fer els avisos interns i a les entitats properes. Comunicar-ho a CEC
	Rebre i informar als equips d'emergència		Situar-se al punt de recepció
Coordinar les actuacions d'acord amb les indicacions dels equips externs		Directament	
Fuita	Rebre l'avís del CCAC i acudir-hi si és possible		Mantenir-se localitzable
	Donar l'ordre de trucar al personal de manteniment i restar a l'espera de la seva valoració		A través de CCAC
	Donar l'ordre de trucar a Emergències si és necessari		A través de CCAC trucar al 112
Vessament	Rebre l'avís del CCAC i acudir-hi si és possible		Mantenir-se localitzable
	Donar l'ordre de trucar al personal de manteniment i restar a l'espera de la seva valoració		A través de CCAC
	Donar l'ordre de trucar a Emergències si és necessari		A través de CCAC trucar al 112
Amenaça de bomba	Donar l'ordre de trucar a Emergències i a la policia		A través de CCAC
	Donar l'ordre de trucar a Sala de Control de Campus		Trucar al 2525
	Seguir les instruccions donades per la policia		Seguir les instruccions donades per la policia.
	Informar als equips d'emergència perquè romanguin alerta de cara a possibles actuacions.		
		Si es decreta l'ordre d'evacuació, activar a EEC perquè obrin portes i finestres i procedeixin a evacuar.	
Rebre i informar a la policia. Col·laborar seguint les seves instruccions		Situar-se al punt de recepció	

FITXA D'ACTUACIÓ		CE	CAP D'EMERGÈNCIA
TIPUS D'EMERGÈNCIA	CONAT / ALERTA	EMERGÈNCIA	INSTRUCCIONS
Artefacte explosiu	Rebre l'avis del CCAC i acudir-hi si és possible		Mantenir-se localitzable
	Donar l'ordre de trucar a Emergències i a la policia		A través de CCAC
	Avisar a Sala de Control de Campus		Trucar al 2525
	Donar l'ordre de no tocar ni manipular cap objecte sospitos		Directament o a través CCAC
	Donar l'ordre de no accionar aparells ni equips elèctrics		Directament o a través CCAC
Agressió / Ordre públic	Rebre i informar a la policia. Col·laborar seguint les seves instruccions		Situar-se al punt de recepció
	Rebre l'avis del CCAC i acudir-hi si és possible		Mantenir-se localitzable
	Donar l'ordre de trucar a Emergències i a la policia		A través de CCAC
	Avisar a Sala de Control de Campus		Trucar al 2525
	Transmetre calma al personal		Directament o a través de CI
Risc Radiològic	Rebre i informar a la policia. Col·laborar seguint les seves instruccions		Situar-se al punt de recepció
	Rebre l'avis del CCAC i acudir-hi si és possible		Mantenir-se localitzable
	Rebre l'avis del CCAC i acudir-hi si és possible		Mantenir-se localitzable
	Donar l'ordre d'avis al CI		A través de CCAC
	Donar l'ordre d'evacuar al CEC		Trucar a CEC a través de CCAC Trucar a EPA a través de CCAC
Tall o sabotatge de subministraments i instal·lacions	Notificar a Emergències i CECAT		A través de CCAC
	Rebre i informar als equips d'emergència		Situar-se al punt de recepció
	Rebre l'avis del CCAC i acudir-hi si és possible		Mantenir-se localitzable
Problemes Estructurals i/o als fonaments	Donar l'ordre d'avis a CI		A través de CCAC
	Donar l'ordre d'avis al personal de manteniment		A través de CCAC
	Donar l'ordre d'avis al personal de manteniment		A través de CCAC
Risc laboral	Rebre l'avis del CCAC i acudir-hi si és possible		Mantenir-se localitzable
	Donar l'ordre d'avis al Servei de Prevenció de Riscos Laborals		Directament o a través CCAC
	Donar l'ordre d'avis a EPA		Directament o a través CCAC
Risc extern	Activar al CEC per a que procedeixi a realitzar l'avis als ocupants		Directament o a través CCAC
	Mantenir-se a l'espera de nous avisos des del CAGTU (Emergències)		Mantenir-se localitzable
Biològic (Pandèmia)	Ordenar l'aïllament de la persona afectada i el material possiblement contaminat en un recinte confinat	Seguir les indicacions de les autoritats sanitàries	Avisar al 112 i informar de la situació. Posar-se a disposició de les autoritats sanitàries
Fi de l'emergència	Confirmar la fi de l'emergència a CI, EPI, EPA, CEC i EEC		Directament o a través CCAC
	Confirmar la fi de l'emergència a Emergències, CECAT i CRA municipal		Directament o a través CCAC
	Realitzar l'informe de l'emergència i enviar-lo a la Generalitat de Catalunya abans de 7 dies hàbils.		Mitjançant plataforma Hermes

A4.3. Fitxa d'actuació del Cap d'Intervenció

FITXA D'ACTUACIÓ		CI	CAP D'INTERVENCIÓ
TIPUS D'EMERGÈNCIA	CONAT / ALERTA	EMERGÈNCIA	INSTRUCCIONS
General	Rebre l'avís del CCAC i desplaçar-se al lloc de l'emergència		Mantenir-se localitzable
	Avaluar i comunicar la situació al CCAC i CE, demanant els recursos que consideri necessaris: EPI, ESI, EEC i EPA	Avaluar i comunicar la situació al CCAC i CE, demanant els recursos que consideri necessaris: EPI, ESI, EEC i EPA. Valorar la necessitat d'ajuda externa	
	Coordinar i supervisar les accions dels EPI, ESI in-situ		Coordinar i supervisar les accions dels EPI, ESI in-situ
	Mantenir la comunicació amb el CE informant de l'evolució de l'emergència i del nombre de ferits		
	Mantenir-se in-situ al càrrec de l'emergència fins a la finalització d'aquesta.	Mantenir-se in-situ al càrrec de l'emergència fins a la finalització d'aquesta o fins que arribin recursos externs. Posar-se al servei del responsable dels recursos externs.	
Incendi / Explosió	Rebre l'avís del CCAC i desplaçar-se al lloc de l'emergència		Mantenir-se localitzable
	Avaluar i comunicar la situació al CCAC i CE, demanant els recursos que consideri necessaris: EPI, ESI, EEC i EPA	Avaluar i comunicar la situació al CCAC i CE, demanant els recursos que consideri necessaris: EPI, ESI, EEC i EPA. Valorar la necessitat d'ajuda externa	
	Coordinar i supervisar les accions dels EPI, ESI in-situ	Coordinar i supervisar les accions dels EPI, ESI in-situ	Per veu
	Tallar el subministrament elèctric quan CE li ordeni		
	Mantenir la comunicació amb el CE informant de l'evolució de l'emergència i del nombre de ferits		
	Desallotjar la zona	Comunicar-li al CE La necessitat d'evacuació parcial o total	Desallotjar la zona
	Mantenir-se in-situ al càrrec de l'emergència fins a la finalització d'aquesta.	Mantenir-se in-situ al càrrec de l'emergència fins a la finalització d'aquesta o fins que arribin recursos externs. Posar-se al servei del responsable dels recursos externs.	Mantenir-se in-situ al càrrec de l'emergència fins a la finalització d'aquesta.
Fuita	Rebre l'avís del CCAC i desplaçar-se al lloc de l'emergència		Mantenir-se localitzable
	Restar a l'espera de personal de manteniment i seguir les seves ordres		
	El personal de manteniment li pot requerir ajuda per: <ul style="list-style-type: none"> - Tancar la clau de pas - Aïllar la zona elèctricament - Obrir les finestres per ventilar la zona - Trucar el tècnic de manteniment de la instal·lació d'aquest gas concret - Donar l'avís de no accionar cap interruptor per encendre o apagar llums o aparells elèctrics - Desallotjar la zona 		

FITXA D'ACTUACIÓ		CI	CAP D'INTERVENCIÓ
TIPUS D'EMERGÈNCIA	CONAT / ALERTA	EMERGÈNCIA	INSTRUCCIONS
Vessament	Rebre l'avís del CCAC i desplaçar-se al lloc de l'emergència		Mantenir-se localitzable
	Restar a l'espera del personal de manteniment i seguir les seves ordres		
	El personal de manteniment li pot requerir ajuda per: <ul style="list-style-type: none"> - Recollir el producte derramat amb elements absorbents - Depositar el material absorbent al contenidor adequat - Avisar al gestor de residus 		
Amenaça de bomba	Coordinar possibles actuacions encomanades per la policia o CE		Mantenir-se localitzable
	Mantenir informat al CE		
	Col·laborar amb la policia		
Artefacte explosiu	Coordinar possibles actuacions encomanades per la policia o CE		Mantenir-se localitzable
	Mantenir informat al CE		
	Col·laborar amb la policia: <ul style="list-style-type: none"> - Senyalitzar-lo, precintat la zona i realitzar un desallotjament de la zona. - Pot ser que hi hagi un segon paquet. - No sacsejar-lo, ni obrir-lo, deixar-ho en una superfície estable, no utilitzar el telèfon mòbil ja que les radiofreqüències poden influir en l'activació de l'artefacte 		
Agressió / Ordre públic	Rebre l'avís del CCAC i desplaçar-se al lloc de l'emergència		Mantenir-se localitzable
	Transmetre calma a personal i pacients		
	Mantenir informat al CE		
Risc Radiològic	Rebre l'avís del CCAC i desplaçar-se al lloc de l'emergència		Mantenir-se localitzable
	Restar a l'espera de personal de manteniment i seguir les seves ordres		
	El personal de manteniment li pot requerir ajuda per: <ul style="list-style-type: none"> - Posar-se l'equip de protecció individual - Delimitar, acordonar i aïllar amb plàstics impermeables i cintes aïllants, les portes i finestres de la zona afectada, deixant-la en situació hermètica - Impedir l'accés a persones no autoritzades - Organitzar un àrea d'emergència delimitada (contaminada), una segona àrea de transmissió i una tercera àrea neta - Interrompre la font d'alimentació de la instal·lació irradiant 		
Tall o sabotatge de subministraments i instal·lacions	Rebre l'avís del CCAC i desplaçar-se al lloc de l'emergència		Mantenir-se localitzable
	Mantenir informat al CE		
	Restar a l'espera de personal de manteniment i seguir les seves ordres		
Problemes Estructurals i/o als fonaments	Rebre l'avís del CCAC i desplaçar-se al lloc de l'emergència		Mantenir-se localitzable
	Mantenir informat al CE		
	Restar a l'espera de personal de manteniment i seguir les seves ordres: <ul style="list-style-type: none"> - Acotar la zona i informar al CE la necessitat o no d'evacuar parcial o totalment l'edifici. 		

FITXA D'ACTUACIÓ		CI	CAP D'INTERVENCIÓ	
TIPUS D'EMERGÈNCIA	CONAT / ALERTA	EMERGÈNCIA		INSTRUCCIONS
Risc laboral	Rebre l'avís del CCAC i desplaçar-se al lloc de l'emergència		Mantenir-se localitzable	
	Mantenir informat al CE, requerint els recursos necessaris segona la situació			
Risc extern	Rebre l'avís del CCAC i seguir instruccions de CE			
Biològica (Pandèmia)	Mantenir-se informat per part del Cap d'Emergència	Seguir les indicacions de les autoritats sanitàries		Posar-se a disposició de les autoritats sanitàries
Fi de l'emergència	Rebre la confirmació de fi de l'emergència per part de CE			

A4.4. Fitxa d'actuació de l'Equip de Primera Intervenció

FITXA D'ACTUACIÓ		EPI	EQUIP DE PRIMERA INTERVENCIÓ
TIPUS D'EMERGÈNCIA	CONAT / ALERTA	EMERGÈNCIA	INSTRUCCIONS
General	Si es detecta una emergència, avisar a CCAC		Mitjançant polsador d'alarma o directament o per telèfon al Suport Logístic
	Fer front a l'emergència, segons les seves capacitats		
	Seguir les ordres del CI quan aquest arribi		
Incendi / Explosió	Si es detecta un incendi, avisar a CCAC		Mitjançant polsador d'alarma o directament o per telèfon al Suport Logístic
	Intentar extingir el conat		
	d'incendi amb extintors		
	Desallotjar la zona		
Si la situació esdevé incontrolable, aïllar el foc tancant la porta			
Seguir les ordres del CI quan aquest arribi			
Fuita	Seguir les ordres del CI quan aquest arribi		
Vessament	Seguir les ordres del CI quan aquest arribi		
Amenaça de bomba	Seguir les ordres del CI encomanades per la policia.		Seguir les ordres del CI encomanades per la policia
Artefacte explosiu	Seguir les ordres del CI encomanades per la policia.		Seguir les ordres del CI encomanades per la policia
Agressió	Donar l'avís a CCAC i a Sala de Control de Campus		Trucant al 2525
	Protocol a seguir: <ul style="list-style-type: none"> - Relaxar-se i pensar com dominar la situació - No denotar nerviosisme. Actuar amb determinació i tranquil·litat - No realitzar cap moviment bruscat - Deixar distància de seguretat de 1,5 m i no donar l'esquena a l'agressor - No mirar fixament als ulls ni senyalar amb el dit, ho pot interpretar com una amenaça - No discutir ni restar-li la raó - Informar a l'agressor sobre els art. 550 i 551 del Codi penal - Si es produeix l'atac, demanar auxili i sortir el més ràpid possible de la zona, tancant la porta, deixant-lo a dins fins a l'arribada del personal de seguretat - No tocar ni moure cap objecte, acotar la zona fins l'arribada de policia 		
Risc Radiològic	Donar l'avís a CCAC		
	Seguir les ordres del CI quan aquest arribi		
Tall o sabotatge de subministraments i instal·lacions	Donar l'avís a CCAC		
	Seguir les ordres del CI quan aquest arribi		
Problemes Estructurals i/o als fonaments	Donar l'avís a CCAC		
	Seguir les ordres del CI quan aquest arribi		

FITXA D'ACTUACIÓ		EPI	EQUIP DE PRIMERA INTERVENCIÓ
TIPUS D'EMERGÈNCIA	CONAT / ALERTA	EMERGÈNCIA	INSTRUCCIONS
Risc laboral	Si es detecta una emergència, avisar a CCAC Seguir les ordres del CI quan aquest arribi		
Risc extern	Seguir les ordres del CI quan aquest arribi		
Biològica (Pandèmia)	Mantenir-se a l'espera de possibles accions	Seguir les indicacions de les autoritats sanitàries	Posar-se a disposició de les autoritats sanitàries
Fi de l'emergència	Rebre la confirmació de fi de l'emergència per part de CI		

A4.5. Fitxa d'actuació de l'Equip de Segona Intervenció

FITXA D'ACTUACIÓ		ESI	EQUIP DE SEGONA INTERVENCIÓ
TIPUS D'EMERGÈNCIA	CONAT / ALERTA	EMERGÈNCIA	INSTRUCCIONS
General	Si es detecta una emergència, avisar a CCAC		Mitjançant polsador d'alarma o directament o per telèfon al Suport Logístic
	Fer front a l'emergència, segons les seves capacitats Seguir les ordres del CI quan aquest arribi		
Incendi / Explosió	Si es detecta un incendi, avisar a CCAC		Mitjançant polsador d'alarma o directament o per telèfon al Suport Logístic
	Intentar extingir el conat d'incendi amb extintors i BIE's		
	Desallotjar la zona		
	Si la situació esdevé incontrolable, aïllar el foc tancant la porta Seguir les ordres del CI quan aquest arribi		
Fuita	Seguir les ordres del CI quan aquest arribi		
Vessament	Seguir les ordres del CI quan aquest arribi		
Amenaça de bomba	Seguir les ordres del CI encomanades per la policia.		Seguir les ordres del CI encomanades per la policia
Artefacte explosiu	Seguir les ordres del CI encomanades per la policia.		Seguir les ordres del CI encomanades per la policia
Agressió	Donar l'avís a CCAC		<ul style="list-style-type: none"> - Trucar a un company - Mantenir-se en estat d'alerta, utilitzant un to de veu adient i exhibint una actitud serena
	Protocol a seguir: <ul style="list-style-type: none"> - Relaxar-se i pensar com dominar la situació - No denotar nerviosisme. Actuar amb determinació i tranquil·litat - No realitzar cap moviment bruscat - Deixar distància de seguretat de 1,5 m i no donar l'esquena a l'agressor - No mirar fixament als ulls ni senyalar amb el dit, ho pot interpretar com una amenaça - No discutir ni restar-li la raó - Informar a l'agressor sobre els art. 550 i 551 del Codi penal - Si es produeix l'atac, demanar auxili i sortir el més ràpid possible de la zona, tancant la porta, deixant-lo a dins fins a l'arribada del personal de segurerat - No tocar ni moure cap objecte, acotar la zona fins l'arribada de policia 		
Risc Radiològic	Donar l'avís a CCAC		
	Seguir les ordres del CI quan aquest arribi		
Tall o sabotatge de subministraments i instal·lacions	Donar l'avís a CCAC		
	Seguir les ordres del CI quan aquest arribi		
Problemes Estructurals i/o als fonaments	Donar l'avís a CCAC		
	Seguir les ordres del CI quan aquest arribi		

FITXA D'ACTUACIÓ		ESI	EQUIP DE SEGONA INTERVENCIÓ
TIPUS D'EMERGÈNCIA	CONAT / ALERTA	EMERGÈNCIA	INSTRUCCIONS
Risc laboral	Si es detecta una emergència, avisar a CCAC Seguir les ordres del CI quan aquest arribi		
Risc extern	Seguir les ordres del CI quan aquest arribi		
Biològica (Pandèmia)	Mantenir-se a l'espera de possibles accions	Seguir les indicacions de les autoritats sanitàries	Posar-se a disposició de les autoritats sanitàries
Fi de l'emergència	Rebre la confirmació de fi de l'emergència per part de CI		

A4.6. Fitxa d'actuació del Cap d'Evacuació i Confinament

FITXA D'ACTUACIÓ		CEC	CAP D'EVACUACIÓ I CONFINAMENT
TIPUS D'EMERGÈNCIA	EMERGÈNCIA PARCIAL O GENERAL		INSTRUCCIONS
General	Rebre l'avís per part de CCAC o CE		Per telèfon o directament
	Contactar amb els integrants de l'EEC		Per veu
	Avaluar, segons la situació, la millor manera de realitzar l'evacuació o el confinament:		
	- INCENDI: tancar portes i finestres de la zona on està l'incendi; sortir ràpidament però sense córrer, evitant carregar objectes voluminosos; sortir per la sortida més propera; no retrocedir a buscar objectes personals; en presència de fum, caminar ajupit o desplaçar-se gatejant		
	- EXPLOSIÓ: allunyar-se; si no pot allunyar-se prou, cobrir-se darrera d'un objecte sòlid per reduir la probabilitat de ser ferit per fragments o enderrocs; posar-se a cobert dels vidres de les finestres que puguin projectar-se o caure; si no és possible posar-se a cobert, romandre estirat a terra protegint el cap		
	- FUITA: allunyar els ocupants de la zona per possible efecte dominó		
	- VESSAMENT: allunyar els ocupants de la zona per possible efecte dominó		
	- AMENAÇA DE BOMBA: obrir portes, finestres, armaris, calaixos,...; allunyar-se, si no pot allunyar-se prou, cobrir-se darrera d'un objecte sòlid per reduir la probabilitat de ser ferit per fragments o enderrocs; posar-se a cobert dels vidres de les finestres que puguin projectar-se o caure; si no és possible posar-se a cobert, romandre estirat a terra protegint-se el cap		
	- ARTEFACTE EXPLOSIU: obrir portes, finestres, armaris, calaixos,...; allunyar-se, si no pot allunyar-se prou, cobrir-se darrera d'un objecte sòlid per reduir la probabilitat de ser ferit per fragments o enderrocs; posar-se a cobert dels vidres de les finestres que puguin projectar-se o caure; si no és possible posar-se a cobert, romandre estirat a terra protegint-se el cap		
	- AGRESSIÓ, ORDRE PÚBLIC: allunyar els ocupants del lloc del conflicte		
	- RISC RADIOLÒGIC: confinar l'àrea afectada , delimitant, acordonant i aïllant amb plàstics impermeables i cintes aïllants, les portes i finestres de la zona afectada, deixant-la en situació hermètica; impedir l'accés a persones no autoritzades		
	- TALL O SABOTATGE DE SUBMINISTRAMENTS I INSTAL·LACIONS: avisar als ocupants de l'afectació del subministrament		
	- PROBLEMES ESTRUCTURALS I/O ALS FONAMENTS: allunyar als ocupants de la zona afectada		
- RISC LABORAL: allunyar els ocupants de la zona de risc			

FITXA D'ACTUACIÓ		CEC	CAP D'EVACUACIÓ I CONFINAMENT
TIPUS D'EMERGÈNCIA	EMERGÈNCIA PARCIAL O GENERAL	INSTRUCCIONS	
General	- RISC EXTERN: Seguir els protocols de Protecció Civil: <ul style="list-style-type: none"> • Nevades: recomanar romandre a l'interior del centre • Ventades: recomanar romandre a l'interior del centre • Sismes: refugiar-se sota una taula sòlida o bé en un angle de paret i protegir-vos el cap; allunyar-se de les finestres i protegir-se d'objectes que puguin caure; confinar-se; no agafar l'ascensor. • Fuita química: tancar portes, finestres, climatització i qualsevol altre intercanvi d'aire amb l'exterior. Confinar a tots els ocupants dins del centre. 		
	- RISC BIOLÒGIC (PANDÈMIA): <ul style="list-style-type: none"> • Mantenir-se a l'espera de possibles accions (possible evacuació o confinament) • Seguir les indicacions de les autoritats sanitàries 	Posar-se a disposició de les autoritats sanitàries	
	Coordinar l'actuació dels integrants del seu EEC		
	Indicar a CE si l'evacuació o el confinament s'ha dut a terme favorablement o no		
	Col·laborar amb les ajudes externes quan arribin		
Fi de l'emergència	Rebre la confirmació de fi de l'emergència per part de CI o CE		
	Lliurar al CE una relació del personal evacuat i informar de qualsevol succés		

A4.7. Fitxa d'actuació de l'Equip d'Evacuació i Confinament

FITXA D'ACTUACIÓ		EEC	EQUIP D'EVACUACIÓ I CONFINAMENT
TIPUS D'EMERGÈNCIA	EMERGÈNCIA PARCIAL O GENERAL	INSTRUCCIONS	
General	<p>Rebre l'avís per part de CEC. Segons l'avís per part de CEC:</p> <p>RECEPCIÓ D'UN AVÍS D'EVACUACIÓ:</p> <ol style="list-style-type: none"> Ajudar a aquells ocupants que no es puguin valdre per si mateixos, amb mobilitat reduïda, a desplaçar-se cap a l'exterior fins el punt de reagrupament. Indicar a la resta d'ocupants la sortida d'evacuació que han d'utilitzar i la ubicació del punt de reagrupament. Realitzar una escombrada de l'àrea i comprovar que quedin les portes i finestres obertes o tancades, depenent de l'emergència que causa l'evacuació. Tranquil·litzar als ocupants en general. <p>RECEPCIÓ D'UN AVÍS DE CONFINAMENT:</p> <ol style="list-style-type: none"> Dirigir a aquells ocupants que no es puguin valdre per si mateixos cap a la zona de confinament indicada. Indicar a la resta d'ocupants la ubicació de la zona de confinament. Realitzar una escombrada de l'àrea i comprovar que quedin portes i finestres tancades. Tranquil·litzar als ocupants en general. 	Per telèfon o directament	
	<p>Seguir les ordres de l'CEC de la seva zona:</p>	Per veu	
	- INCENDI: tancar portes i finestres de la zona on està l'incendi; sortir ràpidament però sense córrer, evitant carregar objectes voluminosos; sortir per la sortida més propera; no retrocedir a buscar objectes personals; en presència de fum, caminar ajupit o desplaçar-se gatejant		
	- EXPLOSIÓ: allunyar-se; si no pot allunyar-se prou, cobrir-se darrera d'un objecte sòlid per reduir la probabilitat de ser ferit per fragments o enderrocs; posar-se a cobert dels vidres de les finestres que puguin projectar-se o caure; si no és possible posar-se a cobert, romandre estirat a terra protegint-se el cap		
	- FUITA: allunyar els ocupants de la zona afectada per possible efecte dominó		
	- VESSAMENT: allunyar els ocupants de la zona afectada per possible efecte dominó		
	- AMENAÇA DE BOMBA: obrir portes, finestres, armaris, calaixos,...; allunyar-se, si no pot allunyar-se prou, cobrir-se darrera d'un objecte sòlid per reduir la probabilitat de ser ferit per fragments o enderrocs; posar-se a cobert dels vidres de les finestres que puguin projectar-se o caure; si no és possible posar-se a cobert, romandre estirat a terra protegint-se el cap		
	- ARTEFACTE EXPLOSIU: obrir portes, finestres, armaris, calaixos,...; allunyar-se, si no pot allunyar-se prou, cobrir-se darrera d'un objecte sòlid per reduir la probabilitat de ser ferit per fragments o enderrocs; posar-se a cobert dels vidres de les finestres que puguin projectar-se o caure; si no és possible posar-se a cobert, romandre estirat a terra protegint-se el cap		
	- AGRESSIÓ, ORDRE PÚBLIC: allunyar els ocupants del lloc del conflicte		

FITXA D'ACTUACIÓ		EEC	EQUIP D'EVACUACIÓ I CONFINAMENT
TIPUS D'EMERGÈNCIA	EMERGÈNCIA PARCIAL O GENERAL	INSTRUCCIONS	
General	- RISC RADIOLÒGIC: allunyar als ocupants de la zona afectada		
	- TALL O SABOTATGE DE SUBMINISTRAMENTS I INSTAL·LACIONS: avisar als ocupants de l'afectació del subministrament		
	- PROBLEMES EXTRUCTURALS I/O ALS FONAMENTS: allunyar als ocupants de la zona afectada		
	- RISC LABORAL: allunyar els ocupants de la zona de risc		
	- RISC EXTERN Seguir els protocols de Protecció Civil: <ul style="list-style-type: none"> • Nevades: recomanar romandre a l'interior del centre • Ventades: recomanar romandre a l'interior del centre • Sismes: refugiar-se sota una taula sòlida o bé en un angle de paret i protegir-vos el cap; allunyar-se de les finestres i protegir-se d'objectes que puguin caure; confinar-se; no agafar l'ascensor. • Fuga química: tancar portes, finestres, climatització i qualsevol altre intercanvi d'aire amb l'exterior. Confinar a tots els ocupants dins del centre. 		
	- RISC BIOLÒGIC (PANDEMI A): <ul style="list-style-type: none"> • Mantenir-se a l'espera de possibles accions • Seguir les indicacions de les autoritats sanitàries 	Posar-se a disposició de les autoritats sanitàries	
Fi de l'emergència	Lliuren al CEC una relació de tot el personal evacuat, gravetat aparent de les lesions, ambulància, hora d'evacuació i hospital al que es traslladen		

A4.8. Fitxa d'actuació de l'Equip de Primers Auxilis

FITXA D'ACTUACIÓ		EPA	EQUIP DE PRIMERS AUXILIS
TIPUS D'EMERGÈNCIA	CONAT O ALERTA	EMERGÈNCIA PARCIAL O GENERAL	INSTRUCCIONS
General	Rebre l'avís de CCAC, CE o CI		Per telèfon
	Preparar el material necessari per als ferits:		
	- INCENDI: cremades de diversos graus, intoxicacions per inhalació de fum, traumatismes, parades cardíoc respiratòries,...		
	- EXPLOSIÓ: traumatismes, parades cardíoc respiratòries,...		
	- FUITA: intoxicacions per inhalació, traumatismes, parades cardíoc respiratòries,...		
	- VESSAMENT: intoxicacions per inhalació, irritació cutània i ocular, infeccions,...		
	- AMENÇA DE BOMBA: ansietat, pànic, traumatismes, parades cardíoc respiratòries,...		
	- ARTEFACTE EXPLOSIU: ansietat, pànic, traumatismes, parades cardíoc respiratòries,...		
	- AGRESSIÓ, ORDRE PÚBLIC: ansietat, pànic, traumatismes,...		
	- RISC RADIOLÒGIC: agafar equip de primera intervenció radiològica i establir una àrea sanitària		
	• Persona contaminada internament: cal dur-la a un centre especialitzat per saber el grau de contaminació		
	• Persona contaminada externament: neteja amb aigua i sabó i canvi de roba,...		
	- TALL O SABOTATGE DE SUBMINISTRAMENTS I INSTAL·LACIONS: ansietat, pànic, traumatismes,...		
	- PROBLEMES ESTRUCTURALS I/O ALS FONAMENTS: traumatismes, aixafaments, parades cardíoc respiratòries,...		
	- RISC LABORAL: malalties,...		
	- RISC EXTERN Possibles víctimes segons l'emergència:		
	• Nevades: malestar, traumatismes,...		
• Ventades: malestar, traumatismes,...			
• Sismes: traumatismes, por, ansietat,...			
• Fuga química: intoxicacions,...			
- RISC BIOLÒGIC (PANDÈMIA):			
• Seguir les instruccions del Cap d'Emergència			
Acudir al lloc indicat, amb el material sanitari necessari			
Al lloc de l'emergència, seguir les indicacions del CI		Per veu	
Apartar els ferits del lloc de l'emergència			
Actuar amb els mitjans sanitaris disponibles portats al lloc de l'emergència o, si es considera necessari demanar ajuda externa			
		En cas d'evacuació, vetllar per la seguretat dels ferits durant el trasllat	
		Si és necessari evacuar els ferits a un altre centre, passar la informació al sanitari responsable	
Fi de l'emergència	Rebre la confirmació de fi de l'emergència per part de CI o CE		Per veu
	Continuar atenent als ferits		
	Recompte del material sanitari i reposició d'aquest		

A4.9. Fitxa d'actuació de personal sense funció assignada

PERSONAL SENSE FUNCIO ASSIGNADA
<p>QUALSEVOL PERSONA QUE DESCOBREIXI UNA SITUACIÓ D'EMERGÈNCIA HAURÀ DE PRÈMER UN POLSADOR O AVISAR IMMEDIATAMENT A:</p> <ul style="list-style-type: none"> • Suport Logístic i Punt d'Informació del Campus de Sabadell: 616 859 296 / ext. 7400
<ul style="list-style-type: none"> ✓ Cal indicar: <ul style="list-style-type: none"> - Nom i càrrecs. - Tipus i lloc de l'emergència. - Existència de ferits i nombre aproximat
INCENDI
<ul style="list-style-type: none"> ✓ Evacuar la zona afectada i sortir del recinte, tancant portes per tal d'aïllar al màxim el foc. ✓ Deixar lliure l'accés als equips d'actuació (EPI, ESI, EEC i EPA). ✓ En el cas que hi hagi molt fum, confinar-se en un recinte i avisar per la finestra o a través del telèfon. ✓ Si no es coneix molt bé el recorregut fins a l'exterior, si és curt, i hi ha visibilitat, evacuar.
ACCIDENT LABORAL
<ul style="list-style-type: none"> ✓ No moure als accidentats. ✓ Esperar els EPA. ✓ El personal sanitari realitzarà les primeres actuacions.
VESSAMENT DE PRODUCTE
<ul style="list-style-type: none"> ✓ Evacuar la zona afectada i sortir del recinte, tancant portes a fi d'evitar la dispersió dels vapors a altres recintes. ✓ Deixar lliure l'accés als equips d'actuació (EPI, ESI i EPA).
EVACUACIÓ
<ul style="list-style-type: none"> ✓ Deixar, abans de sortir, el lloc de treball en condicions segures. ✓ Dirigir-se a la sortida més propera. ✓ Seguir les indicacions del personal del centre. ✓ Abandonar els recintes i/o zona de forma ordenada fins a les sortides d'evacuació, i des d'aquí, a l'exterior. ✓ Guardar la calma. No córrer ni cridar. ✓ No entretenir-se. ✓ No tornar enrere. ✓ Circular enganxats a la paret. ✓ Tancar les portes i finestres ✓ Si hi ha molt de fum, anar de quatre grapes.
ALARMA ACÚSTICA
<ul style="list-style-type: none"> ✓ Romandre a l'espera d'instruccions. EPI, ESI i EPA en alerta
CONFINAMENT
<ul style="list-style-type: none"> ✓ Tancar portes i finestres. ✓ Traslladar als ocupants a la zona de confinament. ✓ Seguir les instruccions del personal del centre. ✓ No trucar, deixar les línies lliures per als equips de socors.

EL PUNTS DE REAGRUPAMENT PODEN MODIFICAR-SE A DECISIÓ DEL CAP D'EMERGÈNCIA A CÀRREC O DELS EQUIPS D'EMERGÈNCIA EXTERIORS, EN FUNCIÓ DEL DESENVOLUPAMENT DE L'EMERGÈNCIA

