



Casa Convalescència

Universitat Autònoma
de Barcelona

MANUAL D'ACTUACIÓ EN CAS D'EMERGÈNCIA



1. INFORMACIÓ GENERAL	3
1.1 NIVELLS D'ALARMA	3
1.2 NORMES D'ACTUACIÓ	3
1.3 PUNTS DE TROBADA	5
1.4 LLISTAT TELEFÒNIC D'EMERGÈNCIES	7
1.5 ACTUACIÓ EN CAS D'EMERGÈNCIA D'INCENDI	8
1.6 ACTUACIÓ EN CAS D'ACCIDENT DE TREBALL	9
1.7 ACTUACIÓ EN CAS D'AMENANÇA DE BOMBA	10
2. ORGANITZACIÓ	11
2.1 CAP D'EMERGÈNCIA (ARMILLA BLAVA)	11
2.2 CAP D'INTERVENCIÓ (ARMILLA TARONJA)	12
2.3 CAP D'EVACUACIÓ I RESPONSABLE PUNT TROBADA JARDÍ ENTRADA PRINCIPAL (ARMILLA TARONJA)	13
2.4 RESPONSABLE DEL PUNT DE TROBADA PER L'HOSPITAL DE SANT PAU (ARMILLA TARONJA)	13
2.5 CENTRE DE CONTROL (ARMILLA TARONJA)	14
2.6 CAP DE PRIMERS AUXILIS (ARMILLA TARONJA)	15
2.7 EQUIP DE PRIMERA INTERVENCIÓ (ARMILLA TARONJA)	15
2.8 EQUIP D'ALARMA I EVACUACIÓ (ARMILLA TARONJA)	16
2.9 EQUIP DE PRIMERS AUXILIS (ARMILLA TARONJA)	19
2.10 PERSONAL DOCENT	19
2.10.1 AULES ESTRATÈGIQUES	21

1. INFORMACIÓ GENERAL

1.1 NIVELLS D'ALARMA

- **Conat d'incendi**
 - Situació que es pot controlar fàcilment.
 - Generalment no és necessari evacuar.

- **Emergència parcial**
 - Foc perillós o succés no controlat que afecta una dependència o zona de treball.
 - El Cap d'Intervenció, l'Equip d'Alarma i Evacuació i l'Equip de Primera Intervenció ordenen l'evacuació de la zona afectada.

- **Emergència general**
 - Foc o succés que afecta una gran part o totes les dependències o zones de treball de Casa Convalescència.
 - El Cap d'Emergència ordena l'evacuació general de l'edifici. El Cap d'Intervenció, l'Equip d'Alarma i Evacuació i l'Equip de Primera Intervenció col·laboren en l'evacuació.

Els nivells d'alarma de grau general o parcial s'han de comunicar a tot el personal per mitjà de megafonia o alarma.

En qualsevol dels nivells d'alarma, la persona que descobreixi el succés haurà d'informar el Centre de Control (Recepció) o avisar els Caps d'Emergència o d'Intervenció.

1.2 NORMES D'ACTUACIÓ

Forma de donar l'alarma

1. Fer servir el polsador d'alarma més proper a la vostra ubicació o fer servir el telèfon més pròxim.
2. Marqueu el telèfon del Centre de Control (Recepció), telèfons 93 4335000 i 93 4335007, extensions internes 5000 i 5007.
3. Identifiqueu-vos, detalleu el lloc i les característiques del succés i assegureu-vos que s'ha comprés el missatge.
4. A partir d'aquest moment el Centre de Control s'encarregarà d'alertar a qui correspongui.

Actuacions generals en cas d'incendi i/o explosió

- Aviseu el Centre de Control (Recepció), telèfons 934335000 i 934335007, extensions internes 5000 i 5007, Cap d'Emergència o Cap d'Intervenció amb el màxim de dades possibles.

- **ACTIVEU EL POLSADOR D'ALARMA SI EN TENIU UN A PROP.**

- **AVISEU LES PERSONES MÉS PROPERES A LA ZONA DE RISC.**

- EN CAS DE CONAT D'INCENDI, SI HEU REBUT FORMACIÓ PRÀCTICA EN EXTINCIÓ D'INCENDIS, INTENTEU APAGAR-LO AMB ELS EXTINTORS. EN CAS CONTRARI, ALLUNYEU-VOS DEL LLOC DEL RISC.

Actuacions generals en cas d'amenaça de bomba

- DAVANT D'UNA AMENAÇA DE BOMBA O DE LA PRESENCIA D'UN PAQUET SOSPITOS, AVISEU EL CENTRE DE CONTROL (RECEPCIÓ), TELÈFONS 93 4335000 I 93 4335007, EXTENSIONS INTERNES 5000 I 5007, CAP D'EMERGÈNCIA O CAP D'INTERVENCIÓ, AMB LA LOCALITZACIÓ EXACTA.
- SI ES TRACTA D'UN PAQUET SOSPITOS NO EL TOQUEU I NO PERMETEU QUE S'HI ACOSTI NINGÚ.
- AVISEU LES PERSONES MÉS PROPERES A LA ZONA DE RISC.
- ALLUNYEU-VOS DEL LLOC DE RISC.
- SI ÉS POSSIBLE, S'HAN DE DEIXAR LES PORTES I LES FINESTRES OBERTES.

Recomanacions en cas d'evacuació

- L'ORDRE D'EVACUACIÓ ÚNICAMENT LA POT DONAR EL CAP D'EMERGÈNCIA.
- L'EQUIP D'ALARMA I EVACUACIÓ DIRIGEIX L'EVACUACIÓ, PER TANT, HEU D'ATENDRE SEMPRE LES INDICACIONS D'AQUEST PERSONAL, QUE US DIRIGIRÀ AL PUNT DE TROBADA EXTERIOR.
- EVACUEU L'EDIFICI DE DALT A BAIX, ÉS A DIR, COMENÇANT PER LES PLANTES MÉS ALTES I A CONTINUACIÓ LES MÉS PROPERES AL CARRER.
- EN SENTIR EL SENYAL ACÚSTIC, DEIXEU IMMEDIATAMENT EL QUE ESTEU FENT I PROCEDIU A EVACUAR DIRECTAMENT. ÉS MOLT IMPORTANT NO TRUCAR AL CENTRE DE CONTROL PER REBRE LA CONFIRMACIÓ, JA QUE, DURANT L'EMERGÈNCIA HA DE TENIR LLIURE LES LÍNIES PER LA COORDINACIÓ DE LA MATEIXA.
- NO US ENTRETINGUEU.
- NO RETROCEDIU PER ANAR A BUSCAR OBJECTES PERSONALS O CAP ALTRE MOTIU.
- RESPECTEU I SEGUIU LA SENYALITZACIÓ D'EMERGÈNCIA.

- **NO UTILITZEU ELS ASCENSORS.**
- **MANTINGUEU LA CALMA, NO CORREU I NO INTENTEU SORTIR ABANS DELS QUE VAN DAVANT VOSTRE.**
- **NO OBSTACULITZEU CAP DE LES SORTIDES DE L'EDIFICI.**
- **UN COP FORA DE L'EDIFICI, NO TORNEU A ENTRAR-HI MENTRE DURI L'ESTAT D'EMERGÈNCIA I QUEDEU-VOS EN EL PUNT DE TROBADA FINS QUE EL PERSONAL D'EMERGÈNCIA US DONI INSTRUCCIONS.**
- **NO OBSTACULITZEU ELS ACCESSOS EXTERNS, PER TAL QUE PUGUIN ACTUAR ELS COSSOS OPERATIUS EXTERNS.**

1.3 PUNTS DE TROBADA

Tenim dos punts de trobada en dies laborables durant la jornada habitual (de 9.00 a 16.30 h):

Jardí de l'entrada principal (St. Antoni M. Claret/St. Quintí): persones que treballen o que es trobin en els soterranis i en la planta baixa i Aula Magna.

Responsable: Ariadna Argerich

Jardí de l'entrada per l'Hospital: persones que treballen o que es trobin en les plantes primera, segona, tercera i quarta, a més de les aules del passadís interior i de la zona d'estudiants de l'ala sud de la planta baixa.

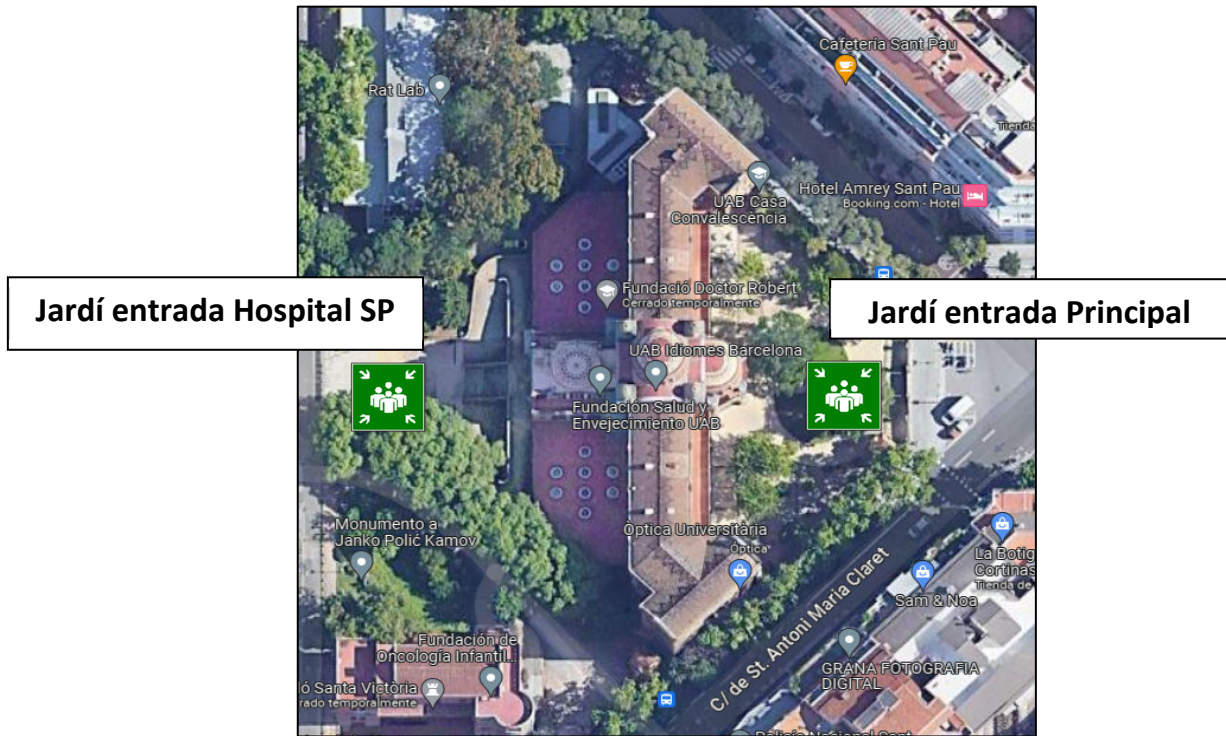
Responsable: Elaine Heyes

IMPORTANT






Tenim un únic punt de trobada (jardí de l'entrada principal) en aquestes circumstàncies:

- *Caps de setmana*
- *Festius*
- *Laborables de 8 a 9.00 h i de 16:30 a 22 h*

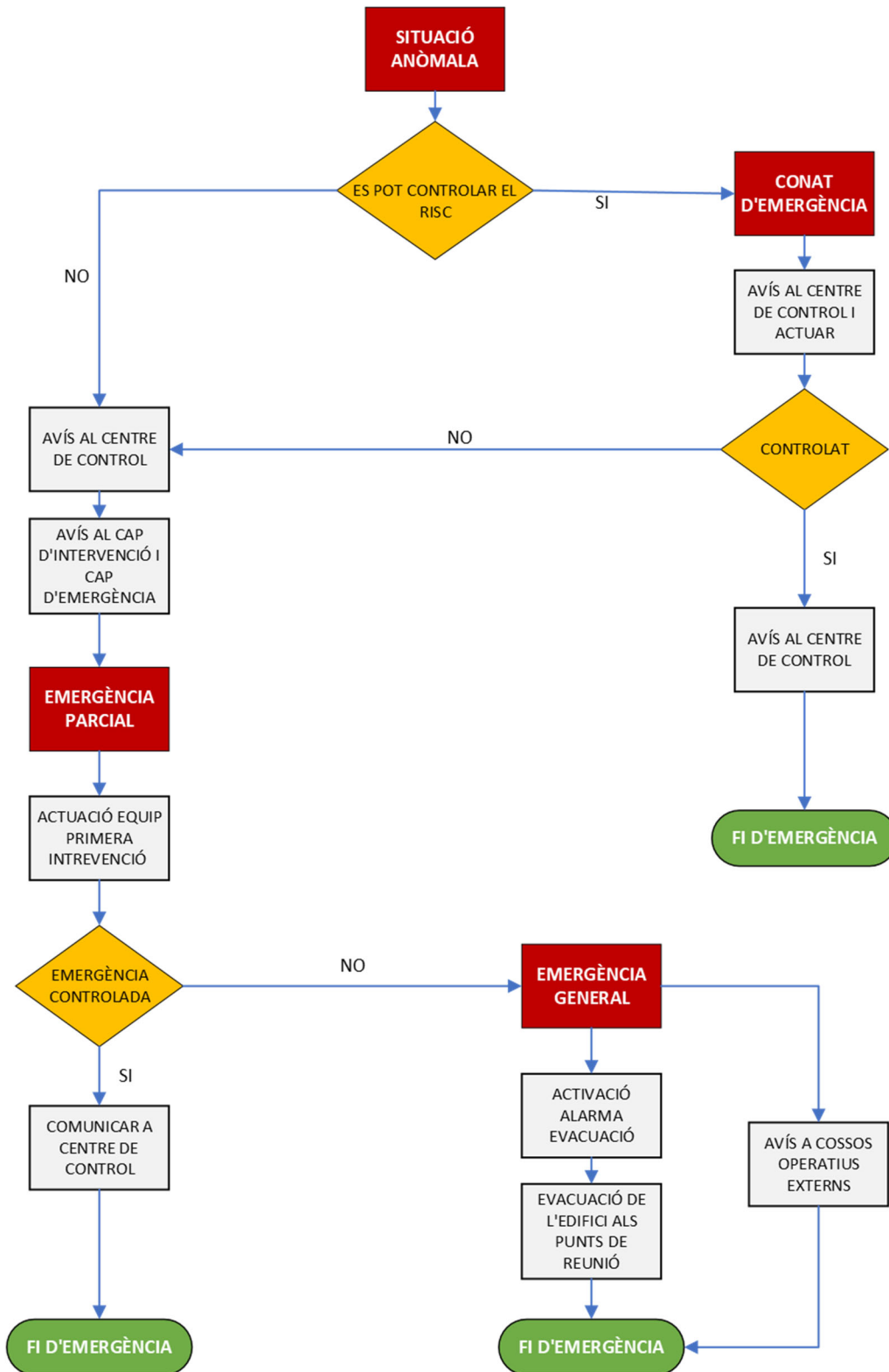
En cas d'emergència i/o activació de l'alarma d'evacuació, atès que disposem de pocs membres de l'equip d'emergència, cal prioritzar l'evacuació i donar l'avís als cossos operatius externs, si s'escau.



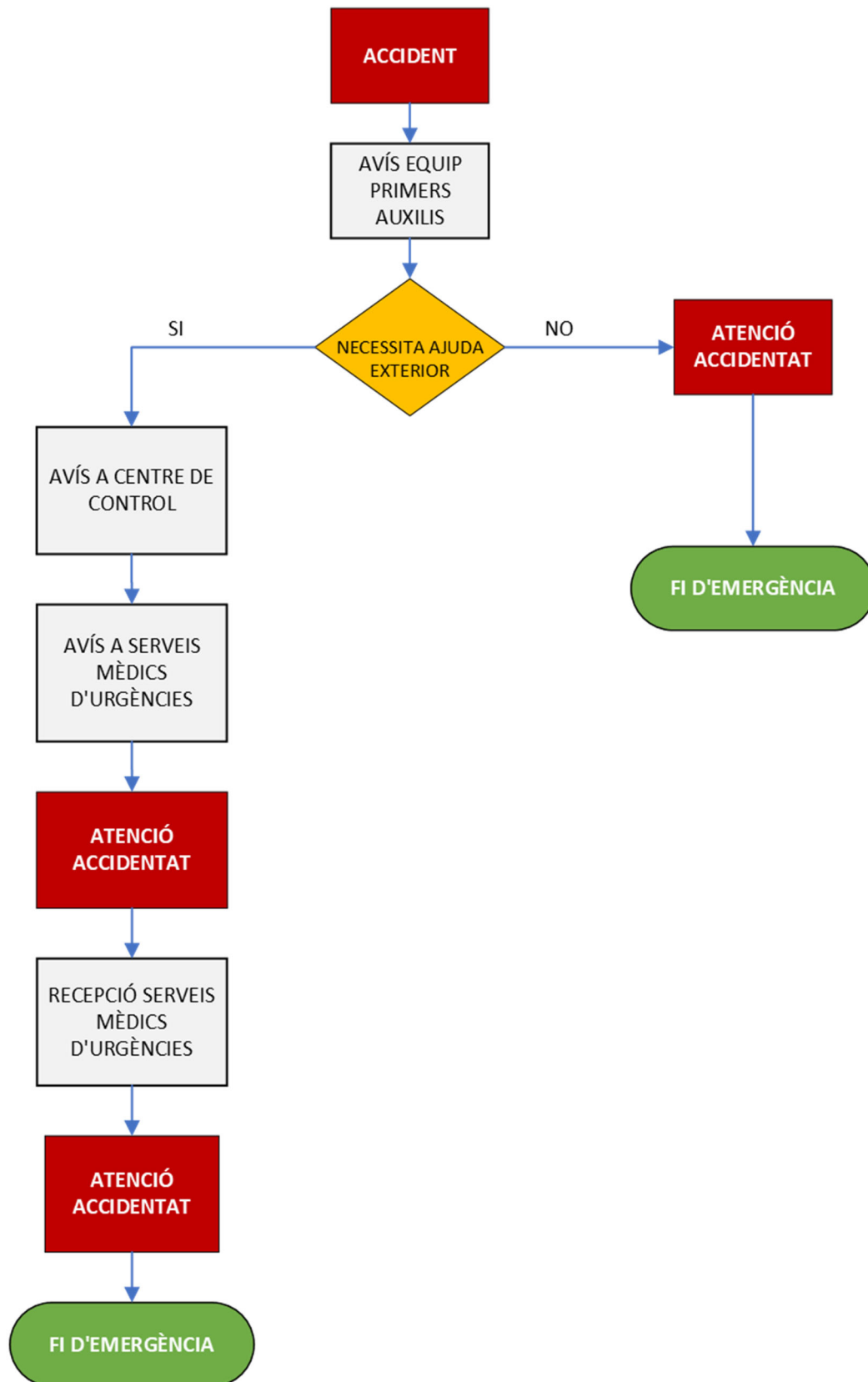
1.4 LLISTAT TELEFÒNIC D'EMERGÈNCIES

 Emergències	112
 Centre de Control	5000 / 5007
 Cap d'Emergència	Ricard Panero: 6120 / 5002
 Cap d'Intervenció	Sílvia Vázquez: 4509
 Cap d'Evacuació	Ariadna Argerich 5075
 Cap de Primers Auxilis	Elisabet Moral: 6057
 Responsable Punt de Trobada Jardí entrada principal	Ariadna Argerich: 1107
 Responsable Punt de Trobada Jardí de l'entrada per l'Hospital	Elaine Heyes: 1109
 Centre de Control de Seguretat HSP	93 553 71 10
 Cap de Seguretat HSP (Magdalena del Río)	93 556 58 55 MdelRio@santpau.cat
 Cap de Prevenció HSP (Rafael Padrós)	619 27 38 64 rpados@santpau.cat
 CECAT	93 551 72 85
 Seguretat UAB	93 581 25 25 seguretat@uab.cat
 Cap de Seguretat UAB (Manel Fernández de Bobadilla)	93 581 41 60 manel.fbobadilla@uab.cat

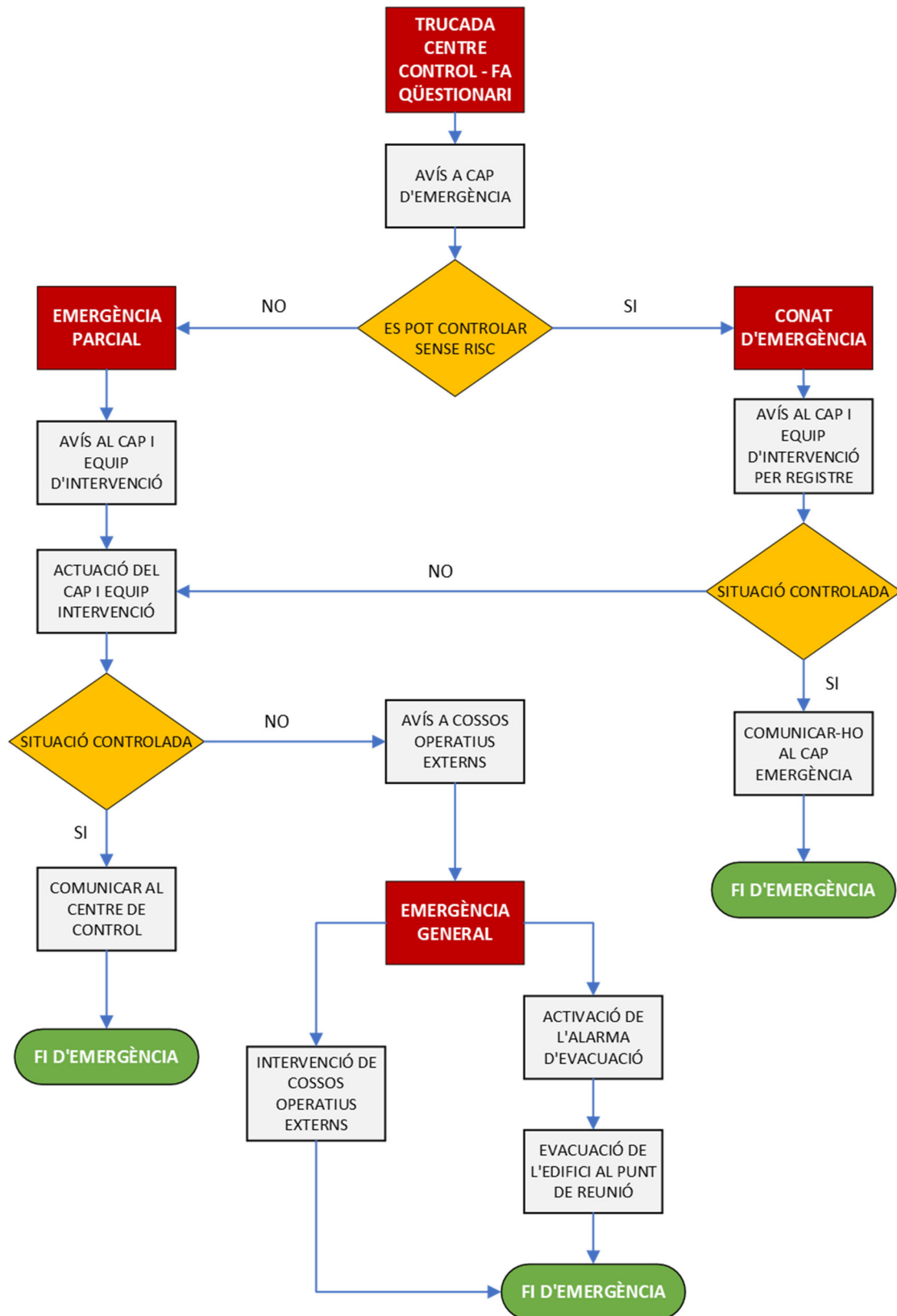
1.5 ACTUACIÓ EN CAS D'EMERGÈNCIA D'INCENDI



1.6 ACTUACIÓ EN CAS D'ACCIDENT DE TREBALL



1.7 ACTUACIÓ EN CAS D'AMENÇA DE BOMBA



2. ORGANITZACIÓ

2.1 CAP D'EMERGÈNCIA (ARMILLA BLAVA)

És el responsable màxim de l'aplicació del pla d'emergència. Prepara i supervisa els simulacres d'emergència, i analitza els informes dels sinistres produïts.

Funcions:

Quan es produeixi una situació que pot desencadenar una emergència ha de rebre un avís del Cap d'Intervenció, del personal dels diferents equips d'emergència o de la resta de personal informant que estan verificant aquesta possible situació.

Quan es produeixi una situació d'emergència ha de rebre informació específica sobre la situació que s'està produint.

La informació bàsica que ha de rebre és:

- Què està passant.
- Des de quan està passant.
- On està passant.
- Com està la situació.
- Quina persona està intervenint.
- Com contactar amb ella.

Quan rebi la informació de la possible emergència ha de valorar la situació i, en funció d'aquesta valoració, ha de prendre la decisió sobre si cal activar el pla d'emergència i ha d'avisar al Centre de Control.

Si no considera necessari activar el pla d'emergència ha de donar les indicacions oportunes sobre com actuar al respecte.

Si considera que és necessari activar el pla d'emergència:

- Ha d'informar de l'activació del pla d'emergència.
- Ha de valorar si cal o no iniciar l'evacuació de la planta afectada o de la totalitat de Casa Convalescència.
- Ha d'autoritzar la comunicació d'alarma via senyals acústics.
- Ha d'indicar a quins cossos operatius externs cal avisar.
- Ha de donar les primeres indicacions sobre a qui cal avisar i què se'ls ha de dir.
- S'ha de desplaçar al Centre de Control equipat amb armilla reflectant de color blau.

Durant l'emergència:

- Ha de mantenir el contacte amb el Cap d'Intervenció.
- Ha de coordinar els equips d'emergència que hi participen en funció de la informació rebuda.
- Ha de tallar el subministrament elèctric.
- Ha d'aturar els ascensors.
- Ha d'assegurar les vies d'evacuació.
- Ha d'adequar les actuacions pertinents als mitjans operatius existents.

- Ha de decidir quines zones s'han d'evacuar i, en funció de l'evolució de l'emergència, ha de valorar si cal avisar els cossos operatius externs.
- Ha de rebre informació sobre el recompte de personal evacuat.
- Ha de decretar la finalització de la situació d'emergència.
- En cas de la participació de cossos operatius externs:
 - Els ha de transferir el comandament.
 - Els ha d'oferir els dispositius disponibles.
 - Ha de seguir les seves indicacions.
 - Els ha d'informar de la finalització de la situació d'emergència.

Després de l'emergència:

- Ha de coordinar la tornada a la normalitat.
- Ha de comprovar l'extinció de la font de l'emergència.
- Ha d'avaluar el nivell de l'emergència.
- Ha de reposar els mitjans que s'han utilitzat durant l'emergència.

2.2 CAP D'INTERVENCIÓ (ARMILLA TARONJA)

És la persona que supervisa l'actuació de l'Equip d'Intervenció i col·labora amb el Cap d'Emergència.

Funcions:

Quan es produeixi un avís d'una situació que pot desencadenar una emergència s'ha d'equipar amb armilla reflectant de color taronja, ha d'avisar l'Equip de Primera Intervenció de la zona afectada i s'ha de desplaçar amb ell fins al lloc dels fets.

Durant l'emergència:

- Ha de verificar l'existència d'aquesta situació.
- Un cop verificada ha d'informar el Cap d'Emergència de:
 - Què està passant.
 - Des de quan està passant.
 - On està passant.
 - Com està la situació.
 - Quina persona està intervenint.
 - Com contactar amb ella.
- Ha d'informar constantment dels possibles canvis/evolució de la situació d'emergència.
- Si pot controlar la situació, ha d'intervenir amb els mitjans que té disponibles juntament amb els membres de l'Equip de Primera Intervenció de la zona afectada.
- Ha d'adoptar les mesures preventives necessàries.
- Ha de seguir les indicacions rebudes del Cap d'Emergència.
- Si s'ha pogut controlar la situació, ha de verificar l'extinció completa de la font de l'emergència.
- En cas d'arribada de cossos operatius externs els ha d'informar de qui està al comandament (Cap d'Emergència) i ha de seguir les seves indicacions.

- Si no pot controlar la situació ha de sortir del lloc de l'emergència i ha d'evacuar la zona avisant el Cap d'Emergència i els membres de l'Equip d'Alarma i Evacuació.

2.3 CAP D'EVACUACIÓ I RESPONSABLE PUNT TROBADA JARDÍ ENTRADA PRINCIPAL (ARMILLA TARONJA)

És la persona que supervisa l'actuació de l'Equip d'Alarma i Evacuació i col·labora amb el Cap d'Intervenció i amb el Cap d'Emergència.

Funcions:

Les seves funcions són les següents:

Durant l'emergència:

- S'ha d'equipar amb armilla reflectant de color taronja, els registres de zones evacuades, el megàfon, i portar el telèfon mòbil d'emergències.
- Un cop a l'exterior de l'edifici s'ha de dirigir al punt de trobada (jardí de l'entrada principal St. Antoni M. Claret/St. Quintí)
- Ha de rebre informació dels diferents membres de l'Equip d'Alarma i Evacuació sobre l'estat de l'evacuació de totes les zones que fan l'evacuació cap el seu punt de trobada, així com de les incidències que s'hagin pogut produir.
- Ha de mantenir contacte telefònic permanent amb el Responsable de Punt de Trobada de Jardí de l'entrada per l'Hospital St. Pau per controlar qualsevol incidència que s'hagi pogut produir.
- Ha d'informar al Cap d'Emergència de l'estat de l'evacuació.
- Ha de mantenir contacte amb el Cap d'Emergència i/o amb el Cap d'Intervenció per tal de conèixer les instruccions donades i poder gestionar la rebuda de les persones evacuades.

2.4 RESPONSABLE DEL PUNT DE TROBADA PER L'HOSPITAL DE SANT PAU (ARMILLA TARONJA)

És la persona que supervisa l'actuació de l'Equip d'Alarma i Evacuació del punt de trobada.

Funcions:

A més de les funcions que té com a membre de l'Equip d'Alarma i Evacuació també haurà de fer el següent:

Durant l'emergència:

- S'ha d'equipar amb armilla reflectant de color taronja, el registre de zones evacuades, el megàfon i portar el telèfon mòbil d'emergències.
- Ha d'evacuar la seva zona per la via assignada.
- Un cop a l'exterior de l'edifici s'ha de dirigir al punt de trobada (jardí de l'entrada per l'Hospital St. Pau).

- Ha de rebre informació dels diferents membres de l'Equip d'Alarma i Evacuació sobre l'estat de l'evacuació de totes les zones que fan l'evacuació cap el seu punt de trobada, així com de les incidències que s'hagin pogut produir.
- Ha d'informar al Cap d'evacuació i/o al Cap d'Emergència de l'estat de l'evacuació.
- Ha de mantenir contacte telefònic permanent amb el Cap d'Evacuació per controlar qualsevol incidència que s'hagi pogut produir.
- Ha de mantenir contacte amb el Cap d'Emergència i/o amb el Cap d'Intervenció per tal de conèixer les instruccions donades i poder gestionar la rebuda de les persones evacuades.

2.5 CENTRE DE CONTROL (ARMILLA TARONJA)

És el lloc al que es dirigeix el Cap d'Emergència per dirigir les operacions. La persona aquí situada és la responsable de la central telefònica.

Funcions:

- Ha de vigilar i controlar les centrals de detecció i de comunicacions.
- En cas d'activació de la central de detecció ha de trucar immediatament el Cap d'Intervenció indicant la localització.
- Ha de rebre totes les notificacions d'emergència.
- Ha de demanar informació del succés, qui truca i des de quin lloc.
- Ha d'avisar el Cap d'Emergència i el Cap d'Intervenció.
- En rebre l'ordre del Cap d'Emergència o del Cap d'Intervenció, ha d'alertar o avisar els cossos operatius externs.
- Ha de rebre comunicacions dels diferents equips que hi estan actuant, en relació a la situació de l'extinció, l'evacuació, els perills, etc.
- Ha de mantenir durant l'emergència una línia lliure per altres gestions.
- Ha d'activar el sistema d'alarma o avís per procedir a l'evacuació del personal de Casa Convalescència quan el Cap d'Emergència ho cregui oportú. Només el Cap d'Emergència pot autoritzar la comunicació d'un nou nivell d'emergència.
- Ha de comunicar l'avís de fi d'alarma quan el Cap d'Emergència l'autoritzi.

2.6 CAP DE PRIMERS AUXILIS (ARMILLA TARONJA)

És la persona que coordina l'actuació de l'Equip de Primers Auxilis.

Funcions:

A més de les funcions que té com a membre de l'Equip de Primers Auxilis també haurà de fer el següent:

Durant l'emergència:

- S'ha d'equipar amb armilla reflectant de color taronja i portar el telèfon mòbil d'emergències.
- Ha de rebre informació dels membres de l'Equip de Primers Auxilis sobre l'estat de les seves actuacions.
- En cas de la participació de cossos sanitaris externs els ha de transmetre la informació sobre els possibles ferits, s'ha de posar a la seva disposició i ha de col·laborar amb ells en tot moment
- Si no es requereix l'actuació com a Cap de Primers Auxilis, donarà suport als Equips d'Alarma i Evacuació.

2.7 EQUIP DE PRIMERA INTERVENCIÓ (ARMILLA TARONJA)

Són les persones entrenades en tècniques d'extinció d'incendis. Estan sota les ordres del Cap d'Intervenció i mantenen amb ell una relació estreta en situació d'emergència.

Funcions:

Quan es produeixi un avís d'una situació que pot desencadenar una emergència s'ha d'equipar amb armilla reflectant de color taronja i s'ha de desplaçar fins al lloc dels fets.

Durant l'emergència:

- Ha de verificar l'existència d'aquesta situació.
- Un cop verificada ha d'informar el Cap d'Intervenció de:
 - Què està passant.
 - Des de quan està passant.
 - On està passant.
 - Com està la situació.
 - Quina persona està intervenint.
 - Com contactar amb ella.
- Ha d'informar constantment sobre els possibles canvis/l'evolució de la situació d'emergència.
- Si pot controlar la situació ha d'intervenir amb els mitjans que tingui disponibles.
- Ha d'adoptar les mesures preventives necessàries.
- Ha de seguir les indicacions que vagi rebent del Cap d'intervenció.
- Si s'ha pogut controlar la situació ha de verificar l'extinció completa de la font de l'emergència.

- Si no pot controlar la situació ha de sortir del lloc de l'emergència i ha d'evacuar la zona avisant al Cap d'Intervenció i/o al Cap d'Emergència i/o als membres de l'Equip d'Alarma i Evacuació.

2.8 EQUIP D'ALARMA I EVACUACIÓ (ARMILLA TARONJA)

Són les persones encarregades d'observar que les vies d'evacuació estan lliures d'obstacles. En el moment de l'emergència coordinaran l'evacuació de les persones vers les vies d'evacuació practicables.

Funcions:

Quan es produeixi una situació que pot desencadenar una emergència ha de rebre un avís del Cap d'Emergència informant que s'ha activat el pla d'emergència i que s'ha decretat l'ordre d'evacuació (total o parcial). Aquest avís es pot produir de dues maneres:

- Activació de l'alarma contínua.
- Avís del Centre de Control i/o del Cap d'Intervenció.

Durant l'emergència:

- S'ha d'equipar amb armilla reflectant de color taronja i, a ser possible, portar un telèfon mòbil.
- Ha d'evacuar la seva zona per la via assignada, seguint les següents indicacions:
 - **Planta Soterrani:**
 - Evacuarà per la porta principal i pujarà per les escales centrals fins a l'entrada principal de l'edifici. Com a vies alternatives, en té les següents:
 - 1. La sortida d'emergència de l'ala nord, pujar les escales fins a la planta baixa i sortir per la porta d'emergència ubicada al costat de la zona de restauració.
 - 2. La sortida d'emergència de l'ala sud, pujar les escales fins a la planta baixa i sortir per la porta d'emergència ubicada al costat de l'òptica.
 - **Planta Semisoterrani:**
 - Ala Nord. Evacuarà per les escales fins a la planta baixa i sortirà per la porta d'emergència ubicada al costat de la zona de restauració.
 - Ala Sud. Evacuarà per les escales fins a la planta baixa i sortirà per la porta d'emergència ubicada al costat de l'òptica.
 - **Planta Baixa:**
 - Ala Nord. Evacuarà els passadissos de les aules 06, 08, 010, 04, 02 i sortirà per l'entrada principal de l'edifici. Com a via alternativa sortirà per la porta d'emergència ubicada al costat de la zona de restauració.
 - Cos Central. Evacuarà la zona de recepció, gestió acadèmica, la zona de les fotocopiadores, els lavabos d'homes i de dones, la zona de l'Office i els magatzems i sortirà per l'entrada principal de l'edifici. Com a via alternativa tindrà la sortida d'emergència lateral sud de l'edifici
 - Ala Sud. Evacuarà els passadissos de les aules 011, 013, 05, 07 per la sortida d'emergència lateral sud de l'edifici. Evacuarà el passadís de les

aules 01, 03 per la sortida principal de l'edifici. Com a via alternativa sortirà per la porta d'emergència ubicada al costat de l'òptica.

- Òptica. El personal de l'òptica evacuarà per la seva sortida independent. Com a via alternativa tindran la porta d'emergència ubicada al costat de la seva zona.
 - Zona Restauració. El personal de la cafeteria evacuarà totes les seves dependències (inclòs el vestuari del semisoterrani ala nord), l'Aula Menjador i lavabos i sortiran per la seva sortida independent. Com a via alternativa tindran la porta d'emergència ubicada al costat de la seva zona.
- **Planta Primera:**
- Ala Nord. Evacuarà el passadís de les aules 10, 12 i 14 i el passadís de les aules 16 i 18 per la sortida d'emergència cap a la terrassa nord posterior de l'edifici. Com a vies alternatives, en té les següents:
 - La sortida d'emergència ubicada al final del passadís de les aules 10, 12 i 14, i un cop aquí, sortir per la sortida de la part posterior de l'edifici.
 - Baixar per l'escala i, un cop a la planta baixa, sortir per la porta d'emergència ubicada al costat de la zona de restauració.
 - Aula Magna. Evacuarà per la porta d'accés a l'Aula Magna o per les sortides d'emergència laterals i sortirà per les escales centrals fins al vestíbul principal, i un cop aquí, sortir per la porta principal de l'edifici. Com a vies alternatives, en té les següents:
 - Per l'Ala Nord:
 - 1. La sortida d'emergència cap a la terrassa nord posterior de l'edifici.
 - 2. Baixar per l'escala i, un cop a la planta baixa, sortir per la porta d'emergència ubicada al costat de la zona de restauració.
 - Per l'Ala Sud:
 - 1. La sortida d'emergència cap a la terrassa sud posterior de l'edifici.
 - 2. Baixar per l'escala i, un cop a la planta baixa, sortir per la porta d'emergència ubicada al costat de l'òptica.

Es disposa d'un protocol específic per l'obertura de les portes de vidre que permeten l'evacuació de forma directa des de l'Aula Magna al Punt de Trobada del Jardí de HSP.

- Ala Sud. Evacuarà les aules 11, 13 i el passadís de les aules 15 i 19 per la sortida d'emergència cap a la terrassa sud posterior de l'edifici. Com a vies alternatives, en té les següents:
 - La sortida d'emergència ubicada al final de l'aula 13 (al costat de l'Aula Magna), i un cop aquí, sortir per les escales centrals fins al vestíbul principal, i un cop aquí, sortir per la porta principal de l'edifici.

- Baixar per l'escala i, un cop a la planta baixa, sortir per la porta d'emergència ubicada al costat de l'òptica.
- **Planta Segona:**
 - Ala Nord. Evacuarà el passadís de les aules 20 i 22 i els lavabos per la porta cap a l'escala principal, baixarà fins a la planta primera i, des d'aquest punt, cap a la sortida d'emergència que dona a la terrassa nord posterior de l'edifici. Com a via alternativa ha de seguir baixant per l'escala i, un cop a la planta baixa, per la porta d'emergència ubicada al costat de la zona de restauració.
 - Ala Sud. Evacuarà el passadís de les aules 21 i 23 i els lavabos per la porta cap a l'escala principal, baixarà fins a la planta primera i, des d'aquest punt, cap a la sortida d'emergència que dona a la terrassa sud posterior de l'edifici. Com a via alternativa ha de seguir baixant per l'escala i, un cop a la planta baixa, per la porta d'emergència ubicada al costat de l'òptica.
- **Planta Tercera:**
 - Ala Nord. Evacuarà el passadís dels despatxos de la UAB, grup d'investigació ICREA, BiBB i el passadís de la zona FUAB (despatxos, sales de reunions i el lavabo) i baixarà per les escales fins a la primera planta, i un cop aquí, per la sortida d'emergència cap a la terrassa nord posterior de l'edifici. Com a vies alternatives, en té les següents:
 - 1. La sortida d'emergència ubicada al final del passadís de la zona FUAB i baixar per l'escala central fins a la sortida cap al jardí de l'Hospital de Sant Pau de la primera planta.
 - 2. Baixar per l'escala de l'ala nord i, un cop a la planta baixa, sortir per la porta d'emergència ubicada al costat de la zona de restauració.
 - Ala Sud. Evacuarà el passadís de les aules 31, 33 i 35, el passadís de les aules 37 i 39 i els lavabos, baixarà per l'escala fins a la primera planta i sortirà per la porta d'emergència cap a la terrassa sud posterior ubicada al vestíbul de la planta. Com a vies alternatives, en té les següents:
 - 1. La sortida d'emergència ubicada al final del passadís al costat de l'aula 31 i baixar per l'escala central fins a la sortida cap al jardí de l'Hospital de Sant Pau de la primera planta.
 - 2. Seguir baixant per l'escala de l'ala sud i, un cop a la planta baixa, per la porta d'emergència ubicada al costat de l'òptica.
- **Planta Quarta:**
 - Ala Nord. Evacuarà el passadís dels despatxos i la sala de professors d'Idiomes i el passadís de les aules 40, 42 i magatzem i baixarà per les escales fins a la primera planta, i un cop aquí, per la sortida d'emergència cap a la terrassa nord posterior de l'edifici. Com a via alternativa ha de seguir baixant per l'escala de l'ala nord i, un cop a la planta baixa, sortir per la porta d'emergència ubicada al costat de la zona de restauració.
 - Ala Sud. Evacuarà les aules 41,43 i 45 i la zona d'Study Abroad, baixarà per l'escala fins a la primera planta i sortirà per la porta d'emergència cap a la terrassa sud posterior ubicada al vestíbul de la planta. Com a via alternativa, ha de seguir baixant per l'escala de l'ala sud i, un cop a la planta baixa, per la porta d'emergència ubicada al costat de l'òptica.

- Ha de transmetre totes aquelles instruccions rebudes pel Cap d'Emergència a les persones evacuades per tal de redreçar-les cap a un lloc o un altre.
- Un cop a l'exterior de l'edifici s'ha de dirigir al punt de trobada exterior per la via més ràpida.
- Un cop arribi al punt de trobada assignat, ha d'informar el Responsable del punt de trobada de l'estat de l'evacuació de la seva zona, així com de les incidències que s'hagin pogut produir.

2.9 EQUIP DE PRIMERS AUXILIS (ARMILLA TARONJA)

Són les persones entrenades especialment en matèria de primers auxilis.

Funcions:

En rebre instruccions del Cap de Primers Auxilis i/o del Cap d'Emergència:

- S'ha d'equipar amb armilla reflectant de color taronja.
- Ha d'agafar la farmaciola.
- S'ha de dirigir al lloc indicat per tal d'atendre els possibles ferits.
- Si no es requereix l'actuació com a Cap de Primers Auxilis, donarà suport als Equips d'Alarma i Evacuació.

2.10 PERSONAL DOCENT

El personal docent, tot i no formar part de l'equip d'emergència, té la responsabilitat de conèixer quines són les actuacions que han de dur a terme en cas d'emergència.

Quan es produeixi una situació que pot desencadenar una emergència ha de rebre un avís informant que s'ha activat el pla d'emergència i que s'ha decretat l'ordre d'evacuació (total o parcial). Aquest avís es pot rebre de dues maneres:

- Activació de l'alarma continua de l'edifici
- Avís de l'Equip d'Alarma i Evacuació i/o Centre de Control i/o del Cap d'Intervenció i/o del Cap d'Evacuació

Durant l'emergència:

- Ha d'aturar la classe i ha d'informar als alumnes que s'està produint una emergència i que s'ha d'abandonar l'aula i procedir a l'evacuació
- Ha de controlar l'evacuació de l'aula, de manera que es faci amb calma i ordenadament
- Ha de tancar l'aula un cop hagin sortit tots els alumnes.
- Ha de realitzar l'evacuació per la via que els comuniqui l'Equip d'Evacuació de la seva zona, seguint les indicacions següents:

- **Planta Baixa:**

- Ala Nord Aules 04, 06, 08 i 010. Evacuarà pel cos central fins a l'entrada principal de l'edifici. Com a via alternativa tindrà la sortida d'emergència pel lateral sud de l'edifici.

- Ala Nord Aula 02. Evacuarà per l'entrada principal de l'edifici. Com a via alternativa tindrà la sortida d'emergència ubicada al costat de la porta de la zona de restauració.
 - Ala Sud Aules 05, 07, 011 i 013. Evacuarà per la sortida d'emergència pel lateral sud de l'edifici ubicada al final del passadís. Com a vies alternatives, en té les següents:
 - Pel cos central fins a l'entrada principal de l'edifici.
 - La sortida d'emergència ubicada al costat de l'òptica
 - Ala Sud Aules 01 i 03. Evacuarà per l'entrada principal de l'edifici. Com a via alternativa tindrà la sortida d'emergència ubicada al costat de l'òptica.
- **Planta Primera:**
- Ala Nord Aules 10, 12 i 14. Evacuarà per la sortida d'emergència cap a la terrassa nord posterior de l'edifici ubicada al començament del passadís. Com a via alternativa ha de baixar per l'escala i, un cop a la planta baixa, sortir per la porta d'emergència ubicada al costat de la zona de restauració.
 - Ala Nord Aules 16 i 18. Evacuarà per la porta cap al vestíbul de l'ascensor i, des d'aquest punt, cap a la sortida d'emergència que dona a la terrassa nord posterior de l'edifici. Com a via alternativa ha de baixar per l'escala i, un cop a la planta baixa, per la porta d'emergència ubicada al costat de la zona de restauració.
 - Ala Sud Aules 11 i 13. Evacuarà per la sortida d'emergència cap a la terrassa sud posterior ubicada al vestíbul de la planta. Com a via alternativa ha de baixar per l'escala i, un cop a la planta baixa, per la porta d'emergència ubicada al costat de l'òptica.
 - Ala Sud Aules 15 i 19. Evacuarà per la porta cap al vestíbul de l'ascensor i, des d'aquest punt, cap a la sortida d'emergència que dona a la terrassa sud posterior de l'edifici. Com a via alternativa ha de baixar per l'escala i, un cop a la planta baixa, per la porta d'emergència ubicada al costat de l'òptica.
- **Planta Segona:**
- Ala Nord Aules 20 i 22. Evacuarà per la porta cap a l'escala principal, baixarà fins a la planta primera i, des d'aquest punt, cap a la sortida d'emergència que dona a la terrassa nord posterior de l'edifici. Com a via alternativa ha de seguir baixant per l'escala i, un cop a la planta baixa, per la porta d'emergència ubicada al costat de la zona de restauració.
 - Ala Sud Aules 21 i 23. Evacuarà per la porta cap a l'escala principal, baixarà fins a la planta primera i, des d'aquest punt, cap a la sortida d'emergència que dona a la terrassa sud posterior de l'edifici. Com a via alternativa ha de seguir baixant per l'escala i, un cop a la planta baixa, per la porta d'emergència ubicada al costat de l'òptica.
- **Planta Tercera:**
- Ala Sud Aules 31, 33 i 35. Evacuarà fins al vestíbul, baixarà per l'escala fins a la primera planta i sortirà per la porta d'emergència cap a la

terrassa sud posterior ubicada al vestíbul de la planta. Com a vies alternatives, en té les següents:

- 1. Seguir baixant per l'escala i, un cop a la planta baixa, per la porta d'emergència ubicada al costat de l'òptica
 - 2. La sortida d'emergència ubicada al final del passadís al costat de l'aula 31 i baixar per l'escala central fins a la sortida cap al jardí de l'Hospital de Sant Pau.
 - Ala Sud Aules 37 i 39. Evacuarà per la porta cap al vestíbul de l'ascensor, baixarà per l'escala fins a la primera planta i sortirà per la porta d'emergència cap a la terrassa sud posterior ubicada al vestíbul de la planta. Com a via alternativa ha de seguir baixant per l'escala i, un cop a la planta baixa, per la porta d'emergència ubicada al costat de l'òptica.
- **Planta Quarta:**
- Ala Nord Aules 40 i 42: Evacuarà per les escales, baixarà fins a la planta primera i, des d'aquest punt, cap a la sortida d'emergència que dona a la terrassa nord posterior de l'edifici. Com a via alternativa ha de seguir baixant per l'escala i, un cop a la planta baixa, per la porta d'emergència ubicada al costat de la zona de restauració.
- Ha de realitzar l'evacuació per la via que els comunicui l'Equip d'Evacuació de la seva zona.
 - Un cop a l'exterior de l'edifici s'ha de dirigir al punt de trobada que correspongui a la planta on es trobi i informar al Responsable del Punt de Trobada de que la seva aula ha estat evacuada.

2.10.1 AULES ESTRATÈGIQUES

S'han definit unes aules estratègiques per ajudar a la correcta evacuació de l'edifici. La motivació de crear aquesta figura és la manca de personal d'estructura que es dona en l'horari a partir de les 16:30h i de la possibilitat de que el personal que conforma l'equip d'emergència estigui realitzant teletreball.

Aquestes aules estan identificades amb un cartell on s'especifica quines actuacions a de dur a terme el docent de l'aula en qüestió.

Tenim identificades com aules estratègiques:

- **Planta baixa:**
 - Ala Nord Aula 010: El docent de l'aula ha d'assegurar-se que aquesta i les aules 08, 06, 04 i 02 queden buides i evacuarà pel cos central fins a l'entrada principal de l'edifici.
 - Ala Sud Aula 013: El docent de l'aula ha d'assegurar-se que aquesta i les aules 011, 07 i 05 queden buides i evacuarà per la sortida d'emergència pel lateral sud de l'edifici ubicada al final del passadís.
- **Planta Primera:**
 - Ala Nord Aula 14: El docent de l'aula ha d'assegurar-se que aquesta i les aules 12, 10, 16 i 18 queden buides i evacuarà per la sortida d'emergència que dona a la terrassa nord posterior de l'edifici.

- Ala Sud Aula 13: El docent de l'aula ha d'assegurar-se que aquesta i les aules 11, 15 i 19 queden buides i evacuarà per la sortida d'emergència que dona a la terrassa sud posterior de l'edifici.
- **Planta Segona:**
 - Ala Nord Aula 22: El docent de l'aula ha d'assegurar-se que aquesta i l'aula 20 queden buides i evacuarà cap a l'escala principal, baixarà fins a la planta primera i, des d'aquest punt, cap a la sortida d'emergència que dona a la terrassa nord posterior de l'edifici.
 - Ala Sud Aula 21: El docent de l'aula ha d'assegurar-se que aquesta i l'aula 23 queden buides i evacuarà cap a l'escala principal, baixarà fins a la planta primera i, des d'aquest punt, cap a la sortida d'emergència que dona a la terrassa sud posterior de l'edifici.
- **Planta Tercera:**
 - Ala Sud Aula 35: El docent de l'aula ha d'assegurar-se que aquesta i les aules 31, 33, 37 i 39 queden buides i evacuarà cap al vestíbul de l'ascensor, baixarà fins a la planta primera i des d'aquest punt, cap a la sortida d'emergència que dona a la terrassa sud posterior de l'edifici.

Un cop a l'exterior de l'edifici s'ha de dirigir al punt de trobada que correspongui a la planta on es trobi i informar al Responsable del Punt de Trobada de que la seva aula ha estat evacuada.