

**SISTEMA DE GARANTIA INTERNA  
DE QUALITAT (SGIQ)**

MANUAL DEL SISTEMA DE GARANTIA  
INTERNA DE QUALITAT

**Centre: Facultat d'Economia i Empresa**

Versió: 04

Data: juny 2023

Realitzat per: Degana i Vicedegana de Qualitat i Innovació Docent

Aprovat per: Junta de Facultat (29-06-2023)

**INFORMACIÓ GENERAL DE LA FACULTAT D'ECONOMIA I EMPRESA**

FACULTAT	FACULTAT D'ECONOMIA I EMPRESA
DEGANA	Judith Panadés Martí
DOMICILI SOCIAL	Campus Universitari de Bellaterra 08193 Cerdanyola del Vallès
Pàgina web	<a href="https://www.uab.cat/economia-empresa/">https://www.uab.cat/economia-empresa/</a>
TELÈFON/FAX	+34.93.581.10.41

Versió	Data	Motiu de modificació	Responsable de l'elaboració	Responsable de l'aprovació	Data d'aprovació
00	Gener 2015	Disseny inicial	Degà i Responsable de Qualitat	Junta de Facultat	29/01/2015
01	Febrer 2019	Revisió del SGIQ 2016-2017	Degà i Vicedegana de Qualitat i Innovació Docent	Junta de Facultat	18/03/2019
02	Juny 2020	Revisió del SGIQ 2019-2020	Degà i Vicedegana de Qualitat i Innovació Docent	Junta de Facultat	16/07/2020
03	Juny 2022	Revisió del SGIQ 2020-2021	Degana i Vicedegana de Qualitat i Innovació Docent	Junta de Facultat	29/06/2022
04	Juny 2023	Revisió del SGIQ 2021-2022	Degana i Vicedegana de Qualitat i Innovació Docent	Junta de Facultat	29/06/2023

## MANUAL del SGIQ de la Facultat d'Economia i Empresa

### ÍNDIX

1. LA FACULTAT D'ECONOMIA I EMPRESA.....	4
1.1. Presentació.....	4
1.2. Estructura.....	9
2. POLÍTICA DE QUALITAT DE LA FACULTAT D'ECONOMIA I EMPRESA .....	15
2.1. Trajectòria de la Facultat d'Economia i Empresa en política de qualitat.....	15
2.2. Política i objectius de qualitat docent.....	17
3. EL SISTEMA DE GARANTIA INTERNA DE QUALITAT (SGIQ). .....	20
3.1. Presentació del SGIQ.....	20
3.2. Organització del SGIQ.....	20
3.3. Responsabilitats lligades al SGIQ.....	29
3.4. Els grups d'interès i la seva participació.....	33
3.5. Gestió documental .....	34
3.5.1. Les dades.....	34
3.5.2. El gestor documental .....	35
3.6. Informació pública i rendició de comptes.....	36
3.6.1 Informació pública.....	36
3.6.2 Rendició de comptes interna .....	36
3.6.3 Rendició de comptes externa.....	36

## 1. LA FACULTAT D'ECONOMIA I EMPRESA

### 1.1. Presentació

L'actual Facultat d'Economia i Empresa (FEiE) és el resultat de la fusió de la Facultat de Ciències Econòmiques i Empresariales al Campus UAB de Bellaterra i de l'Escola Universitària d'Estudis Empresariales al Campus de Sabadell. La seva creació com a centre únic va ser ratificada el 2009 pel Departament d'Innovació, Universitats i Empresa de la Generalitat de Catalunya (Ordre de 12 de juny de 2009 – DOGC núm. 5404, 19.06.2009).

La fusió duta a terme l'any 2009 va representar l'etapa final i coherent d'un llarg procés en què, de manera independent però paral·lela, les dues institucions educatives havien desenvolupat sinergies recíproques, a més de consolidar-se i afirmar-se com a centres d'ensenyament superior en l'àmbit de Barcelona, Catalunya i Espanya.

La Facultat d'Economia i Empresa és el segon centre en volum d'estudiants de la UAB. Segons dades del curs 2020/2021, el nombre total d'estudiants matriculats és de 3063, dels quals 2951 són estudiants de grau i 123 són estudiants de màster. El personal adscrit a la Facultat està format per personal acadèmic, 193 persones i PAS, 62 persones.

### TRAJECTÒRIA HISTÒRICA

1942: Fundació de l'Escola de Comerç, un centre d'ensenyament en règim de patronat integrat, entre altres, per l'Ajuntament de Sabadell, el Banc de Sabadell, el Gremi de Fabricants de Sabadell, l'Institut Industrial de Terrassa i la Cambra Oficial de Comerç i d'Indústria de Sabadell, i que serà l'origen de la futura Escola Universitària d'Estudis Empresariales de Sabadell.

1968: Naixement de la Facultat de Ciències Econòmiques.

1972: L'Escola de Comerç s'adsciu, com a Escola Universitària d'Estudis Empresariales (EUEE), a la Universitat Autònoma de Barcelona (Decret núm. 1378 de 10 de maig de 1972), constituint, junt amb l'antiga Escola Universitària d'Informàtica, el Campus de Sabadell de la UAB.

A partir del curs 1972-1973: La seu de la Facultat de Ciències Econòmiques s'ubica de manera definitiva al Campus de Bellaterra.

1975: Es llicencia la seva primera promoció d'estudiants de la Facultat de Ciències Econòmiques.

Entre 1992 i 2010: A la Facultat de Ciències Econòmiques s'imparteixen les titulacions d'Administració i Direcció d'Empreses i d'Economia.

Curs 2001-2002: S'afegeix la doble titulació d'Administració i Direcció d'Empreses i Dret.

Curs 2003-2004: S'afegeix la titulació de segon cicle d'Investigació i Tècniques de Mercat.

Curs 2010-11: La nova Facultat d'Economia i Empresa inaugura, al Campus de Bellaterra, tres graus universitaris que recullen i representen amb visió de futur l'experiència sedimentada en el passat: els graus d'Administració i Direcció d'Empreses, el d'Administració i Direcció d'Empreses i Dret i el d'Economia. Al Campus de Sabadell s'inicien els nous graus universitaris de Comptabilitat i Finances, i Empresa i Tecnologia, que representen la culminació d'una trajectòria sempre atenta a l'evolució constant dels models d'organització empresarial i de la demanda de capital humà per part dels nous sectors productius.

El curs 2011-12 i el curs 2014-15 es posen en marxa, respectivament, els grups en anglès dels graus d'Administració i Direcció d'Empreses, i d'Economia amb la intenció d'avançar en la internacionalització dels estudis oferts per la Facultat.

El curs 2019/2020 es crea el CREIS. El Centre d'Estudis i de Recerca en Emprenedoria i Innovació Social (CREIS) neix de la necessitat de millorar el coneixement de l'emprenedoria i la innovació social, generant noves dades i analitzant aquest fenomen en profunditat a partir d'un equip interdisciplinari d'investigació. El CREIS comença la seva activitat al juliol del 2019 adscrit al Departament d'Empresa de la Facultat i té la voluntat de convertir-se en un referent acadèmic amb una crida explícita a la recerca en aquest camp d'estudi. A més, el CREIS sorgeix com un dels pilars bàsics d'un projecte més ampli, l'Espai Innova en Emprenedoria Social (*eines*), on la recerca es complementarà amb la formació i la transferència de coneixement a la societat.

#### DOS CAMPUS

D'acord amb la trajectòria històrica que conforma la creació de l'actual Facultat d'Economia l'any 2009, el centre té dos seus acadèmiques al Campus Bellaterra i al Campus Sabadell.

**Campus Bellaterra.** Ubicat al centre neuràlgic de la UAB en un entorn privilegiat amb vocació de servei integral (Sala de Cinema i altres activitats culturals, Servei d'Idiomes, Biblioteques, Vila Universitària, Treball Campus, i altres serveis).

**Campus Sabadell.** Ubicat al centre de Sabadell, a prop de la Fira de Sabadell i de l'Hospital Parc Taulí, on la UAB hi té una Unitat Docent Hospitalària. Campus compartit amb l'Escola d'Enginyeria de la UAB.

L'existència de dos campus dota d'una riquesa d'espais pràcticament única per una Facultat universitària. Alhora, comporta una complexitat organitzativa que exigeix una bona definició de responsabilitats i una bona coordinació en la presa i execució de decisions acadèmiques, tècniques i logístiques.

En aquest context, la part acadèmica té com a pilars fonamentals dues Secretaries de Facultat (la pròpiament dita de Facultat i la secretaria territorial), a més d'una coordinació docent al Campus Sabadell per part del Departament d'Empresa, que és el departament més gran de la Facultat i el que més docència imparteix també al Campus Sabadell.

La part tècnica consta de dos implants del Servei d'Informàtica, dos unitats o serveis d'informàtica distribuïda (SID) el SID de Ciències Socials i el SID del Campus de Sabadell, que dona suport in situ a les necessitats TIC en general, i a les aules d'informàtica en particular.

La part logística s'expressa en l'existència de dues Administracions, l'Administració de Centre i l'Administració de Serveis del Campus de Sabadell, de les quals depenen orgànicament en cada cas una Gestió Acadèmica i un centre de Suport Logístic i Punt d'Informació ("SLiPI").

En resum, a diferències de pràcticament tots els altres centres de la UAB, la Facultat d'Economia i Empresa té una gran complexitat organitzativa en tots els seus vessants essencials. En conseqüència, l'organització i govern del centre requereix d'una assignació de funcions ben definida que sigui molt operativa i garanteixi, alhora, una àmplia coordinació en l'anàlisi i presa de decisions.

#### OFERTA FORMATIVA DE GRAU

**Grau d'Administració i Direcció d'Empreses (ADE).** Acreditació excel·lent (2015), acreditació dimensió internacional (2016) i renovació per acreditació institucional (2021) per AQU-Catalunya. Impartit al Campus de Bellaterra.

- Un grup de matí i un grup de tarda en català i/o castellà, amb 160 estudiants de nou accés.
- Un grup del doble grau amb Dret, amb 80 estudiants de nou accés.

**Grau d'Economia (ECO).** Acreditació excel·lent (2015), acreditació dimensió internacional (2016) i renovació per acreditació institucional (2021) per AQU-Catalunya. Impartit al Campus de Bellaterra.

Un grup de matí i un grup de tarda en català i/o castellà, amb 150 estudiants de nou accés.

- Un grup de matí en anglès, amb 40 estudiants de nou accés.

**Grau de Comptabilitat i Finances (CiF).** Acreditació favorable (2015) i renovació per acreditació institucional (2021) per AQU-Catalunya. Impartit al Campus de Sabadell.

- Un grup de matí i un grup de tarda en català i/o castellà, amb 150 estudiants de nou accés.

**Grau d'Empresa i Tecnologia (EiT).** Acreditació favorable (2015) i renovació per acreditació institucional (2021) per AQU-Catalunya. Impartit al Campus de Sabadell.

- Un grup de matí en català i/o castellà, amb 80 estudiants de nou accés.

#### OFERTA FORMATIVA DE GRAU EN ANGLÈS

**Grau d'Administració i Direcció d'Empreses (ADE) impartit íntegrament en anglès.** Emmarcat en la memòria del Grau d'ADE, el Grau d'ADE en Anglès disposa de grup propi.

- Un grup de matí en anglès, amb 70 estudiants de nou accés.

**Grau d'Economia (ECO) impartit íntegrament en anglès.** Emmarcat en la memòria del Grau d'Economia, el Grau d'Economia en Anglès disposa de grup propi.

- Un grup de matí en anglès, amb 40 estudiants de nou accés.

Aquest dos grups es caracteritzen per un alumnat molt més propens que la resta a participar dels programes de mobilitat (Erasmus + i UAB Exchange Programme, en particular). També són

grups amb molta demanda per part dels estudiants *incoming* de la Facultat i fins i tot d'altres Facultats.

#### OFERTA FORMATIVA DE MÀSTER

La majoria dels màsters oficials de la Facultat s'imparteixen íntegrament en anglès, això facilita que l'alumnat procedeixi de diferents països creant un ambient internacional i multicultural molt enriquidor.

**Màster en Anàlisi Econòmica (MAE).** Impartit íntegrament en anglès, amb acreditació excel·lent (2019, Resolució de 18 de maig de 2020 del Consejo de Universidades que renova l'acreditació del títol universitari). Prèviament havia rebut l'acreditació excel·lent (2015), la menció International Masters Programme de la AGAUR (atorgada el 3 de juny del 2014), i la dimensió d'internacionalització favorable per AQU-Catalunya(2016). Renovació per acreditació institucional (2021).

**Màster en Economia i Administració d'Empreses (MEBA).** Impartit íntegrament en anglès, amb acreditació favorable per AQU-Catalunya(2019, Resolució de 18 de maig de 2020 del Consejo de Universidades que renova l'acreditació del títol universitari). Renovació per acreditació institucional (2021).

**Màster en Gestió, Organització i Economia de l'Empresa (MMOBE).** Impartit íntegrament en anglès, amb acreditació excel·lent (2015), amb la menció International Masters Programme de la AGAUR atorgada el 3 de juny del 2014, i dimensió d'internacionalització favorable (2016), per AQU-Catalunya. Aquest és un màster interuniversitari amb la Universidad Pública de Navarra i la Universitat de les Illes Balears. Renovació per acreditació institucional (2021).

**Màster en Màrqueting (MUM).** Impartit encastellà, acreditació favorable (2019)per AQU-Catalunya. Prèviament ja havia rebut l'acreditació favorable (2015). Renovació per acreditació institucional (2021).

**Màster en Recerca Aplicada en Economia i Empresa (MAREB).** Impartit íntegrament en anglès, amb acreditació excel·lent per AQU-Catalunya (2019, Resolució de 18 de maig de 2020 del Consejo de Universidades que renova l'acreditació del títol universitari). Prèviament havia rebut l'acreditació excel·lent (2015), amb la menció International Masters Programme de la AGAUR atorgada el 3 de juny del 2014, i dimensió d'internacionalització favorable (2016), per AQU-Catalunya. Renovació per acreditació institucional (2021).

La FEiE també participa en els següents màsters interuniversitaris:

**QEMErasmus Mundus en Models i Mètodes d'Economia Quantitativa (QEM).** Impartit íntegrament en anglès, juntament amb les universitats de Paris1 Panthéon-Sorbonne de França (coordinadora), Università Ca'Foscari di Venezia d'Itàlia, Universität Bielefeld d'Alemanya, Université Catholique de Louvain (Bèlgica) i Warsaw School of Economics (Polònia). Renovació per acreditació institucional (2021).

**Màster en Història Econòmica.** Impartit íntegrament en castellà, s'ofereix juntament amb la Universitat de Barcelona (coordinadora), després de renovar el conveni en el que anteriorment hi havia també la col·laboració amb la Universidad de Zaragoza. A partir del curs 2020/2021 s'oferirà la versió reverificada, que ha permès una renovació d'estructura i continguts.

**Master in Labour Economics (MiLE).** Impartit íntegrament en anglès, s'oferirà a partir del curs 2020/2021 juntament amb la Universitat de Barcelona (coordinadora) i la Universitat de Girona.

Finalment, la FEiE coordina un màster interfacultatiu:

**Màster en Emprenedoria i Innovació Social (MEINS).** Màster interdisciplinari en el que participen 7 dels 13 centres de la UAB, es va iniciar el curs 2021/2022. L'objectiu del MEINS és tecnificar i professionalitzar l'alumnat amb inquietuds emprenedores i proporcionar els instruments per passar de les idees (i/o projectes) a la creació d'entitats o empreses que permetin la implementació efectiva d'aquestes idees i projectes.

#### OFERTA FORMATIVA DE DOCTORAT

L'oferta formativa de doctorat no és objecte del processos del SGIQ, però per la seva varietat i qualitat reconeguda és un element molt important en la vida acadèmica de la Facultat. Per aquest motiu es considera necessari incloure la descripció dels programes de doctoral en aquesta presentació del centre, per obtenir així una visió completa de la Facultat.

**Programa de doctorat en Economia Aplicada.** S'orienta a la preparació d'investigadors amb un sòlid coneixement en teoria econòmica, mètodes quantitius i eines metodològiques, que els hi permeten desenvolupar una recerca d'economia aplicada original i d'alta qualitat.

**Programa de doctorat DEMO (*Doctorate in Economics, Management and Organization*).** És la culminació d'un procés de formació iniciat amb el MMOBE amb l'objectiu de possibilitar la realització d'una investigació rigorosa i competitiva internacionalment sobre els processos de gestió d'organitzacions.

**Programa de doctorat IDEA.** El programa de doctorat IDEA està organitzat conjuntament amb la Barcelona School of Economics i suposa una continuació del Màster en Anàlisi Econòmica. Després d'acabar els cursos del programa de màster, els estudiants poden sol·licitar l'admissió al programa de doctorat per dur a terme investigació acadèmica d'alt nivell. A IDEA, els estudiants gaudeixen d'un elevat grau d'interacció estudiant-professorat i un entorn de recerca estimulant. Els doctorats i doctorades fan carrera professional a l'àmbit acadèmic, al sector privat i a institucions governamentals i no governamentals. El Programa de Postgrau IDEA forma part de la xarxa ENTER d'universitats europees.

**Programa de doctorat IDEM.** El programa de Doctorat en Emprenedoria i Gestió (IDEM) promou una investigació acadèmica competitiva a nivell internacional que pugui contribuir significativament a la ciència i a la generació de nou coneixement social útil en l'àmbit de l'emprenedoria i de la gestió de petites empreses. El Programa IDEM ofereix un marc acadèmic d'investigació científica de qualitat orientat principalment a la publicació a les revistes més importants del camp.

#### OFERTA FORMATIVA PROFESSIONALITZADORA

**Programes de pràctiques.** Tots els graus permeten la realització de pràctiques curriculars en empreses específiques on l'alumnat adquireix les competències pròpies de la seva formació. Cal destacar que els graus d'ADE i Economia impartits íntegrament en anglès tenen garantides pràctiques en empreses en les que l'idioma de funcionament és l'anglès.

També el **Màster Universitari de Màrqueting (MUM)**, permet de forma optativa la realització d'un mòdul de pràctiques professionals (10 ECTS) i el **Màster en Emprenedoria i Innovació Social (MEINS)** contempla un mòdul obligatori (15 ECTS) de pràctiques en què l'estudiant realitza 375 hores de treball en l'entitat que li ha estat assignada.



**Programa Universitat-Empresa (PUE).** El PUE és un reconegut programa de Cooperació Educativa que proporciona a l'estudiant la possibilitat d'aplicar els coneixements rebuts a la Universitat i facilita la seva incorporació al món professional amb un mínim d'experiència.

El programa neix en el curs 1989/1990 per tal de satisfer la necessitat de combinar el estudi d'Administració i Direcció d'Empreses i les pràctiques a empreses i institucions. Dos són el objectius fonamentals del PUE: (1) Apropar la Universitat a l'empresa a fi de cobrir amb eficiència les necessitats comunes; (2) Facilitar la professionalització de l'estudiant mitjançant la seva formació pràctica a l'empresa.

El Programa Universitat-Empresa incorpora pràctiques externes supervisades per un tutor/a en empreses i institucions per als estudiants dels Graus d'ADE i ECO en el 3r i 4t curs, prèviament seleccionats segons el seu expedient acadèmic i amb el perfil adient per realitzar la tasca prevista en el pla de formació, sense que impliqui una relació laboral.

En resum, els trets característics de l'oferta formativa de la Facultat són la qualitat i diversitat dels ensenyaments; la vocació internacional de la formació proporcionada; i la capacitació professional que proporcionen tots els graus, ja sigui a través dels programes tradicionals de pràctiques curriculars o a partir del programa de formació en alternança PUE. També destaca el servei que es proporciona a la societat en oferir torns íntegrament de matí o de tarda, la qual cosa permet satisfer la demanda de persones que per necessitat han de compatibilitzar un treball amb la millora de la seva formació.

La vocació internacional s'expressa en una àmplia oferta formativa íntegrament en anglès incloent dos graus acreditats favorablement amb dimensió internacional, una gran varietat de màsters oficials (tres d'ells també amb acreditació favorable de la dimensió internacional) i diversos programes de doctorat. Addicionalment, aquesta orientació internacional es visualitza en el ràpid desenvolupament i bona acollida dels programes d'intercanvi que oferim, i es reflecteixen les publicacions científiques, projectes de recerca, i programes de seminaris plenament alineats amb els estàndards internacionals característics de qualsevol institució acadèmica de prestigi.

La formació en alternança representada pel Programa Universitat-Empresa, ha estat un tret característic en els graus d'ADE i ECO. Aquests graus alternen períodes de pràctiques a les empreses amb períodes d'estudi a la universitat. La resta de graus de la Facultat van introduir al 2014 les pràctiques en el seu currículum, inclosos els impartits íntegrament en anglès, i des de llavors han consolidat una prestigiosa i exitosa oferta.

## **1.2. Estructura**

La Facultat d'Economia i Empresa acull els ensenyaments superiors de les àrees de coneixement d'Economia i Empresa (*Economics and Business*) que s'imparteixen actualment a la UAB.

**Òrgans de Govern.** Segons l'article 5 del Reglament de la FEiE els seus òrgans de govern són:

1. a) La Junta de Facultat.  
b) La Junta Permanent de Facultat.  
c) El degà o la degana i l'Equip de Deganat.
2. a) Les coordinadores i els coordinadors d'estudis.  
b) La Junta Electoral de la Facultat.  
c) El Consell d'Estudiants de la Facultat.

La Junta de Facultat és l'òrgan col·legiat de govern de la FEiE, d'acord amb l'article 85 dels Estatuts de la UAB. Segons l'article 7 del Reglament de la Facultat, està composta per:

- a) La degana o degà, que la presideix; la vicedegana o vicedegà d'Afers Docents i Acadèmics; la vicedegana o vicedegà d'Economia i Serveis; la secretària o secretari territorial del Campus de Sabadell; la secretària o secretari de la Facultat; la coordinadora o coordinador d'estudis de cadascuna de les titulacions de grau adscrites a la Facultat i les directores o directors dels Departaments adscrits a la Facultat (o membres de l'equip de direcció o de la comissió executiva del Departament en qui deleguin).
- b) Una representació del personal acadèmic amb vinculació permanent a la Universitat de cadascun dels departaments que imparteixen docència a la Facultat formada per un total de 33 membres, incloent-hi els membres nats explicitats a l'apartat a que pertanyin a aquesta mateixa categoria.
- c) Una representació de la resta de personal acadèmic i investigador en formació de cadascun dels departaments que imparteixen docència a la Facultat formada per un total de sis persones, incloent-hi els membres nats explicitats a l'apartat a que pertanyin a aquesta mateixa categoria.
- d) Una representació de l'alumnat de les diferents titulacions de la Facultat formada per un total de 19 membres.
- e) Una representació del personal d'administració i serveis adscrit a la Facultat, dels departaments adscrits a la Facultat, i també el personal interfacultatiu que hi presta serveis formada per un total sis membres.

La Junta de la Facultat té, com a mínim, cinc comissions delegades amb caràcter permanent: la Comissió d'Afers Docents i Acadèmics de les Titulacions Impartides a la Facultat, la Comissió d'Economia i Serveis de la Facultat, la Comissió de Qualitat, la Comissió de Màster del Centre i la Comissió d'Igualtat.

L'equip de govern de la Facultat d'Economia i Empresa està format pel degà o degana, la secretària o el secretari de Facultat, la secretària o secretari territorial del Campus de Sabadell i sis vicedegans o vicedeganes d'acord amb les funcions descrites a la Taula 1. També hi participen les coordinacions de grau, de màster, d'intercanvis, del Programa de Cooperació Educativa Universitat-Empresa, del Programa Tutoresport, la Tutora d'Estudiants amb Necessitats Especials i la Representant de les Polítiques d'Igualtat a la Facultat, les seves funcions queden recollides a la Taula 2.

**Taula 1: Equip de govern de la FEiE i sinopsis de funcions. 2021-2024**

<b>Càrrec</b>	<b>Funcions</b>
<b>Degana</b> Presideix la Junta de Facultat, la Junta Permanent i la Comissió de Qualitat	Representar la Facultat. Dirigir, coordinar i supervisar les activitats de la Facultat. Responsable d'executar els acords de la Junta de Facultat i la Junta Permanent.
<b>Secretari de la Facultat (i responsables TICs i Comunicació)</b> Presideix la Junta Electoral del Centre	Fedatari de les actes o acords que emanen dels òrgans de la Facultat i responsable de la custòdia de la documentació. Responsable de convocar la Junta de Facultat i la Junta Permanent. Responsable de la comunicació de la Facultat i del desplegament tecnològic.
<b>Secretari Territorial del Campus de Sabadell</b>	Responsable de la coordinació integral amb el Campus Sabadell
<b>Vicedegana d'Afers Docents i Acadèmics</b> Presideix la Comissió d'Afers Docents i Acadèmics	Responsable de l'organització i desenvolupament de les activitats docents i acadèmiques.
<b>Vicedegà d'Economia i Serveis</b> Presideix la Comissió d'Economia	Responsable de la distribució de dotacions pressupostàries entre departaments i serveis de la Facultat. També de l'execució de les partides pressupostàries de la Facultat.
<b>Vicedegà d'Estudis de Postgrau (i responsable Internacionalització)</b> Presideix la Comissió de Màsters del Centre	Responsable de la coordinació dels Màsters Universitaris oficials i de la interlocució amb l'Escola de Postgrau (programes propis de formació afins). Responsable dels programes de mobilitat.
<b>Vicedegà d'Alumnat i Promoció</b>	Responsable de les relacions amb l'alumnat i les accions de promoció de la Facultat
<b>Vicedegà d'Inserció Laboral, Emprenedoria i Pràctiques</b>	Responsable de les pràctiques curriculars de grau i de la coordinació dels responsables dels diferents programes de pràctiques. Responsable de l'organització i desplegament de les accions d'emprenedoria entre el alumnat.
<b>Vicedegana de Qualitat i Innovació Docent</b>	Responsable del desplegament del SGIQ i d'informar del seu seguiment. Responsable del seguiment del Pla d'Acció Tutorial.

**Taula 2: Coordinacions diverses i sinopsis de funcions. 2021-2024**

<b>Càrrec</b>	<b>Funcions</b>
<b>Coordinacions de Grau</b>  Participen a la Comissió d' Afers Docents i Acadèmics	Dirigir i coordinar els ensenyaments de la titulació. Fer el seguiment de les Guies Docents de les assignatures amb el suport administratiu adient. Elaborar l'informe de seguiment de la titulació.
<b>Coordinacions dels Màsters Universitaris</b>  Participen a la Comissió de Màster del Centre	Dirigir, organitzar i coordinar els ensenyaments de la titulació Proposar i programar els plans formatius amb el suport administratiu adient. Elaborar l'informe de seguiment de la titulació.
<b>Coordinacions d'intercanvis</b>  Es reuneixen amb el Vicedegà d'internacionalització	Responsable de coordinar els intercanvis en les titulacions de la Facultat. Responsable de l'actualització i seguiment dels convenis de mobilitat i intercanvi de l'alumnat.
<b>Coordinacions de Pràctiques Curriculars</b>	Responsable del programes de pràctiques curriculars de cada grau.
<b>Coordinació del Programa de Cooperació Educativa Universitat-Empresa</b>	Responsable general del PUE, de les relacions amb la Fundació Parc de Recerca de la UAB, i del manteniment dels contactes externs (cerca, negociació i seguiment de les empreses participants en el programa).
<b>Coordinació del Programa Tutoresport</b>	Responsable de l'assignació d'esportistes d'alt nivell a un tutor personal per tal d'ajudar a fer compatible la seva carrera acadèmica amb l'activitat esportiva.
<b>Tutora d'Estudiants amb Necessitats Especials</b>	Responsable del suport a estudiants amb Necessitats Educatives Específiques (programa PIUNE) per garantir que qualsevol persona pugui accedir als estudis superiors amb igualtat d'oportunitats.
<b>Representant de les Polítiques d'Igualtat a la Facultat</b>	Vetlla per l'aplicació dels Plans d'Igualtat de la UAB a la Facultat d'Economia i Empreses.

La Figura 1 il·lustra l'organigrama de l'equip de govern de la FEiE. L'estructura administrativa del centre es resumeix a la Figura 2.

Figura 1. Organigrama de l'Equip de Govern de la FEiE

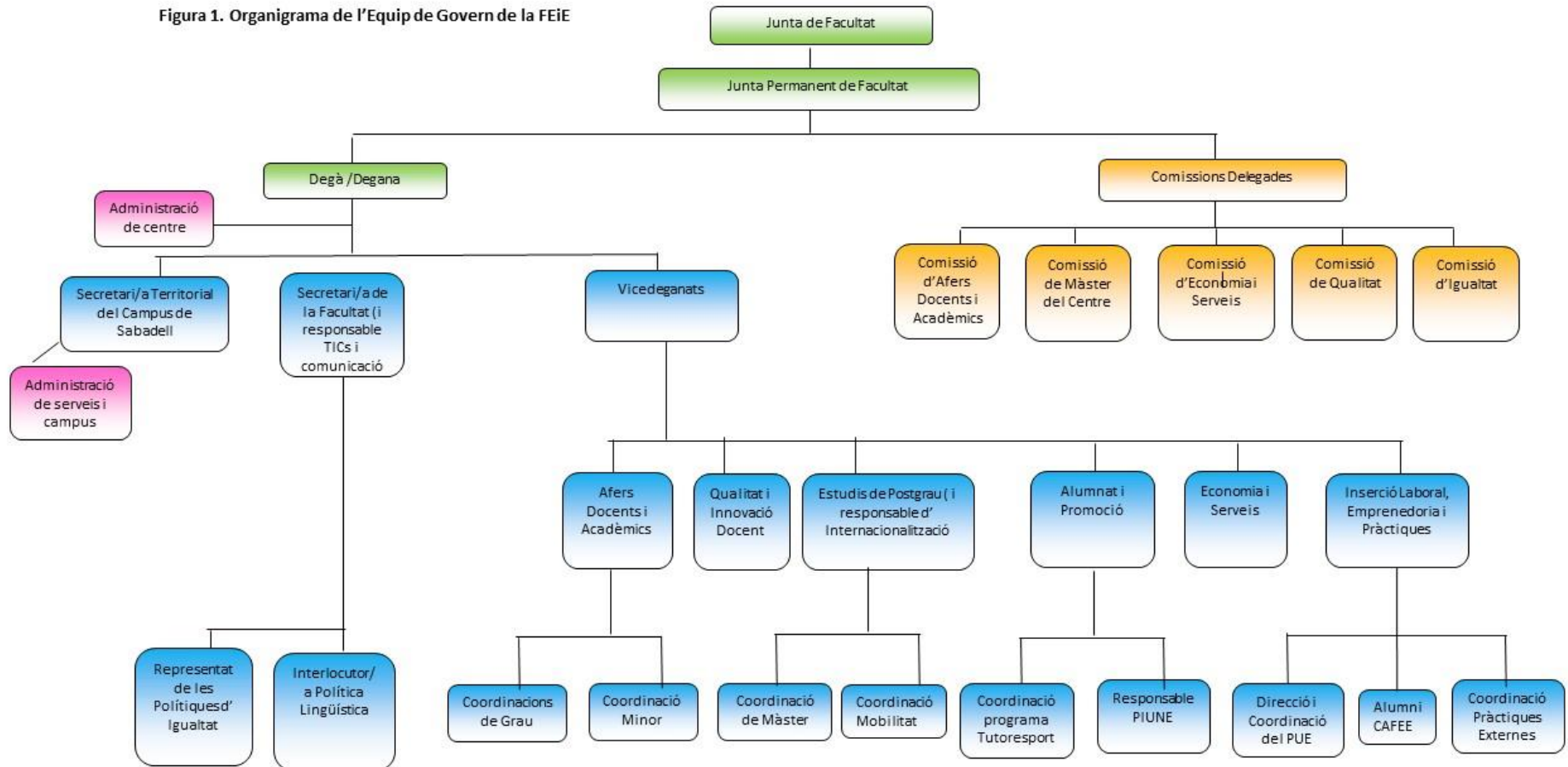
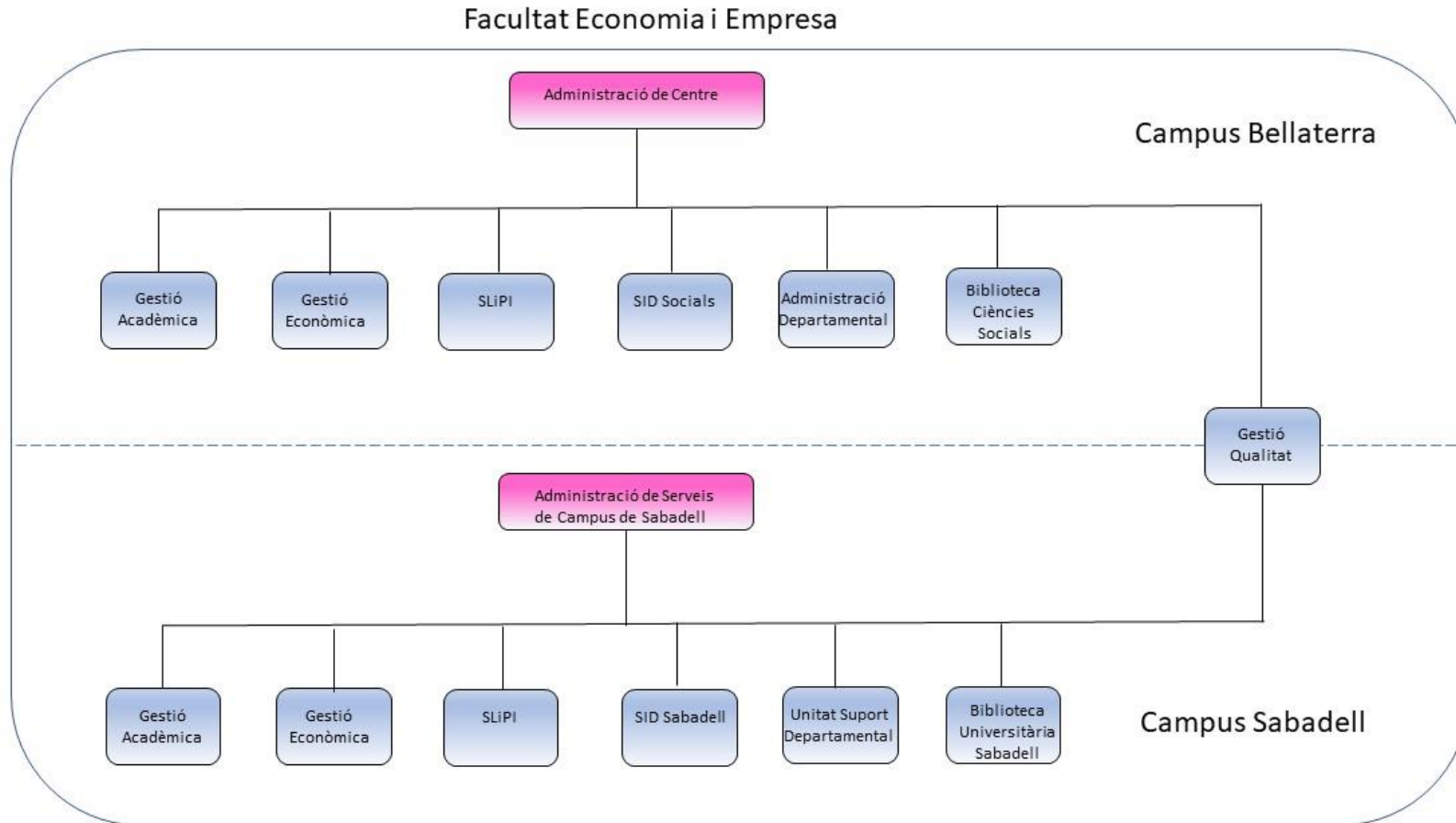


Figura 2. Estructura administrativa Facultat Economia i Empresa



## **2. POLÍTICA DE QUALITAT DE LA FACULTAT D'ECONOMIA I EMPRESA**

### **2.1. Trajectòria de la Facultat d'Economia i Empresa en política de qualitat**

La política de qualitat de la FEiE comparteix la premissa de la UAB que es fonamenta en el fet que la qualitat no és un concepte aïllat, és una actitud i una manera de fer les coses que s'ha de tenir en compte en totes i cadascuna de les activitats de la FEiE. Per tant, els objectius de la política de qualitat són inherents als objectius de la política global de l'Equip de Deganat i és subsidiària de la política de qualitat de la UAB.

El procés de creació de la Facultat d'Economia i Empresa al curs 2009-2010, suposa l'elaboració del reglament (Acord del Consell de Govern de 02/12/2009) on ja es recollia com a funcions de la Facultat "Participar en els processos d'avaluació de la qualitat i promoure la millora de la qualitat de les activitats d'ensenyament" (article 4, j ). D'aquesta manera es feia explícit el compromís del centre amb la qualitat.

També, la creació de noves titulacions seguint el Marc VSMA (verificació, seguiment, modificació i acreditació) suposa incorporar la qualitat entesa com a millora continua. La Facultat d'Economia i Empresa van tancar exitosament al 2015 el primer cicle (V-S-M-A) amb l'acreditació de totes les seves titulacions. Amb l'experiència acumulada i conscients de la importància de l'assegurament de la qualitat com a segell en l'espai europeu d'educació superior, es va continuar treballant per incorporar la cultura de la qualitat a totes les activitats de la Facultat.

El 18 de desembre de 2014 s'aprova per la Junta de Facultat la creació de la Comissió de Qualitat de la Facultat d'Economia i Empresa on són membres nats:

- la degana o el degà, que la presideix
- la vicedegana o el vicedegà d'Afers Docents i Acadèmics
- la vicedegana o el vicedegà d'Estudis de Postgrau
- l'administradora o l'administrador de centre
- la persona responsable de Qualitat.

La composició d'aquesta comissió no era representativa de tots els grups d'interès de la Facultat, i a més no figurava al reglament com a comissió delegada de la Junta de Facultat. En el marc del procés de revisió del SGIQ (2016/2017) es proposa la reforma de la composició de la Comissió de Qualitat de la Facultat. A la Junta de Facultat del 11/04/2018 s'aproven les seves funcions i també la modificació de la composició d'aquesta comissió.

La revisió del reglament (06/02/2019) incorpora la "Comissió de Qualitat" com a comissió delegada de la Junta de Facultat. Aquesta comissió té les següents funcions:

- a) Elaborar, actualitzar i fer el seguiment de la política i els objectius de qualitat del centre.
- b) Vetllar per la difusió i la implantació de la política i els objectius de qualitat.
- c) Elaborar, actualitzar i revisar el Sistema de Garantia Interna de Qualitat (SGIQ) del centre.
- d) Vetllar per la difusió i la implantació de l'SGIQ.

- e) Vetllar per l'actualització i el manteniment del quadre de comandament del centre.
- f) Participar activament en els processos de seguiment i acreditació de les titulacions del centre.

Posteriorment, seguint les recomanacions del Comitè d'Avaluació Externa (CAE), i aprofitant la revisió del reglament (15/03/2022) per tal d'incorporar la Comissió d'Igualtat, es fa un canvi en la composició, substituint els "tres persones representants del professorat, dels quals almenys una ha d'impartir docència als màsters oficials del centre" per "les directores o directors dels Departaments adscrits a la Facultat (o els membres de l'equip de direcció o de la Comissió executiva del Departament en qui deleguin).

La composició de la comissió de Qualitat és la següent:

- la degana o el degà, que la presideix
- la vicedegana o el vicedegà responsable de Qualitat i Innovació Docent
- la vicedegana o el vicedegà d'Afers Docents i Acadèmics, en representació de les coordinacions de les titulacions de grau
- la vicedegana o el vicedegà d'Estudis de Postgrau, en representació de les coordinacions de les titulacions de màster
- les directores o els directors dels departaments adscrits a la Facultat (o els membres de l'equip de direcció o de la comissió executiva del departament en qui deleguin)
- l'administradora o administrador de centre del campus de Bellaterra
- l'administradora o administrador de serveis del campus de Sabadell
- la gestora o el gestor de Qualitat, que actua com a secretari/a de la Comissió
- una persona representant dels estudiants matriculats als graus del centre
- una persona representant dels estudiants matriculats als màsters oficials del centre
- una persona representant del PAS.

La degana va presentar a la Junta de Facultat (24/10/2022) el "[Pla anual d'objectius 2022-2023](#)". En el Pla anual d'objectius 2022-2023 es recullen les accions de millora a realitzar en el marc del "Pla estratègic de la Facultat d'Economia i Empresa (2021-2024)" i d'acord amb el nou "Pla Estratègic de la UAB 2018-2030".

Seguint el procés PE01, l'Equip de Deganat actual va presentar en el moment de la seva elecció, presenta a la Junta de Facultat (22/06/2021) el Pla Estratègic (2021-2024) amb els objectius i la política a seguir pel que fa a qualitat.



## **2.2. Política i objectius de qualitat docent**

### MISSIÓ DE LA FACULTAT D'ECONOMIA I EMPRESA:

La Facultat d'Economia i Empresa té com a missió generar i transmetre coneixement en l'àmbit de l'economia i de l'empresa, mitjançant processos d'aprenentatge i de recerca rigorosos i amb estàndards internacionals de qualitat.

### VISIÓ DE LA FACULTAT D'ECONOMIA I EMPRESA.

La Facultat d'Economia i Empresa vol ser capdavantera en la generació i transmissió de coneixements vinculats al funcionament de l'economia i de les empreses sota els principis bàsics de servei públic, d'igualtat d'oportunitats i de no discriminació. La Facultat té com a objectiu principal la capacitació intel·lectual i professional del seu alumnat amb estàndards internacionals de qualitat que li permeti ser altament competitiu en un entorn laboral canviant. Cal potenciar entre l'alumnat la seva capacitat de lideratge, esperit crític i emprenedor, i la sensibilitat per a la resolució dels problemes i desequilibris socioeconòmics que afecten la nostra societat.

### ÀREES D'ACTUACIÓ (EIXOS) I LÍNIES ESTRATÈGIQUES DE LA FACULTAT D'ECONOMIA I EMPRESA:

EL pla estratègic de la Universitat Autònoma de Barcelona (UAB) conté 6 línies estratègiques d'actuació per l'horitzó 2030. Aquests línies són les següents:

1. Oferta docent multidisciplinària, multilingüe i capaç de donar resposta a les necessitats de la societat, amb el suport de la recerca i de models pedagògics innovadors i de qualitat.
2. Responsabilitat en la transformació social mitjançant la generació i la transferència de coneixement.
3. Les persones de la UAB són el seu principal actiu.
4. Els campus de la UAB: espais per afavorir la relació, la confluència i la cohesió dels diferents col·lectius de la comunitat universitària.
5. Model de governança autònom, participatiu i transparent, amb un sistema de gestió eficaç i eficient.
6. Consolidació del reconeixement internacional com una universitat innovadora i de qualitat.

Seguint les mateixes línies definides anteriorment, presentem un pla estratègic basat en els 6 eixos estratègics següents que guiaran l'acció de l'equip de Deganat de la Facultat d'Economia i Empresa (FEiE) de la UAB en el proper mandat 2021-2024:

1. Millorar i vetllar per la qualitat docent dels estudis de la FEiE
2. Ser responsables socialment
3. Vetllar i impulsar la comunitat FEiE
4. Campus de la FEiE
5. Governança interna
6. Projecció Internacional

Taula 3: Pla estratègic de la FEiE 2021-2024 amb objectius estratègics i relació amb el Pla estratègic de la UAB 2018-2030

Pla estratègic de la FEiE 2018-2021	Pla Estratègic de la UAB 2018-2030
<p><b>Eix estratègic 1:</b> <b>QUALITAT DOCENT</b></p>  <ol style="list-style-type: none"> <li>1. Millorar la qualitat docent</li> <li>2. Millorar el rendiment de l'alumnat</li> <li>3. Assegurar l'eficàcia dels processos interns de millora de la qualitat docent</li> </ol>	<p>Línia estratègica</p> <p><b>1</b> </p> <p><b>Qualitat docent</b></p> <p>Oferta docent multidisciplinària, multilingüe i capaç de donar resposta a les necessitats de la societat, amb el suport de la recerca i de models pedagògics innovadors i de qualitat</p>
<p><b>Eix estratègic 2:</b> <b>RESPONSABILITAT SOCIAL</b></p>  <ol style="list-style-type: none"> <li>1. Estimular la inserció laboral i la capacitat emprenedora de l'alumnat</li> <li>2. Contribuir a una economia i una societat sostenible i igualitària</li> <li>3. Promoure entre l'alumnat l'esperit crític i la capacitat d'identificar la informació veraç</li> </ol>	<p>Línia estratègica</p> <p><b>2</b> </p> <p><b>Responsabilitat social</b></p> <p>Responsabilitat en la transformació social mitjançant la generació i la transferència de coneixement</p>
<p><b>Eix estratègic 3:</b> <b>VETLLAR I IMPULSAR LA COMUNITAT FEIE</b></p>  <ol style="list-style-type: none"> <li>1. Millorar la imatge de marca i el sentiment de pertinença</li> <li>2. Enriquir la capacitat relacional i el capital social de l'alumnat</li> </ol>	<p>Línia estratègica</p> <p><b>3</b> </p> <p><b>Comunitat UAB</b></p> <p>Les persones de la UAB són el seu principal actiu</p>
<p><b>Eix estratègic 4:</b> <b>CAMPUS DE LA FEIE</b></p>  <ol style="list-style-type: none"> <li>1. Modernitzar els espais i les infraestructures dels Campus de Bellaterra i Sabadell</li> </ol>	<p>Línia estratègica</p> <p><b>4</b> </p> <p><b>Campus UAB</b></p> <p>Els Campus de la UAB: espais per afavorir la relació, la confluència i la cohesió dels diferents col·lectius de la comunitat universitària</p>
<p><b>Eix estratègic 5:</b> <b>GOVERNANÇA</b></p>  <ol style="list-style-type: none"> <li>1. Assegurar la qualitat integral i eficiència dels processos</li> <li>2. Garantir la transparència i publicitat dels processos i resultats</li> <li>3. Recolzar les Administracions de Centre en el procés de millora de la qualitat i eficiència de processos administratius</li> </ol>	<p>Línia estratègica</p> <p><b>5</b> </p> <p><b>Model de governança eficient</b></p> <p>Model de governança autònom, participatiu i transparent, amb un sistema de gestió eficaç i eficient</p>

**Eix estratègic 6:  
PROJECCIÓ INTERNACIONAL**

1. Millorar la qualitat i eficiència dels serveis i processos administratius de suport a la internacionalització de la FEiE
2. Consolidar el perfil internacional de la FEiE
3. Potenciar la docència en anglès



### 3. EL SISTEMA DE GARANTIA INTERNA DE QUALITAT (SGIQ)

#### 3.1. Presentació del SGIQ

El Sistema de Garantia Interna de Qualitat de la Facultat d'Economia i Empresa (SGIQ\_FEIE) de la Universitat Autònoma de Barcelona (UAB) declara el ferm compromís de la Facultat d'oferir uns programes formatius de qualitat, i per això dissenya i implementa un Sistema de Garantia Interna de Qualitat (SGIQ) que garanteix l'avaluació i la millora dels seus graus i màsters.

El SGIQ\_FEIE que aquí es presenta segueix les directrius del programa AUDIT i els estàndards i les directrius de garantia de la qualitat establerts per l'ENQA (*European Association for Quality Assurance in Higher Education*), organisme europeu d'avaluació de la qualitat. L'ENQA (<http://www.enga.eu/>) difon informació i experiències en matèria de qualitat de l'educació superior a les agències europees d'assegurament de la qualitat, als poders públics i centres d'educació superior.

L'objectiu del SGIQ de la FEIE és garantir la qualitat de tots els seus programes formatius. La garantia de qualitat implica:

- Uns programes formatius ben dissenyats d'acord amb les necessitats de la societat.
- Un sistema de seguiment que permeti l'actualització i continua millora dels programes formatius.
- Una política de personal que atregui al millor professorat i professionals i els ofereixi els mitjans per a la constant actualització dels seus coneixements i el seu creixement professional i personal.
- Uns recursos personals, materials i de serveis que permetin el desenvolupament de l'activitat docent en les millors condicions.
- Uns sistemes de suport a l'estudiant que garanteixin l'adquisició de competències i els orientin en la seva vida acadèmica i professional.
- Una política de mobilitat que asseguri l'accés dels estudiants als programes internacionals i estatals.
- Un sistema de seguiment de totes aquestes accions que permeti detectar i corregir les possibles disfuncions.

Tot això s'ha de dur a terme sota les premisses de:

- Legalitat. Tots els processos expliciten les bases legals i normatives de referència. Adequació a les directrius europees i nacionals referents a qualitat.
- Difusió i transparència, tant del disseny del SGIQ com dels resultats obtinguts.
- Rendició de comptes a la comunitat universitària i als agents socials.

#### 3.2. Organització del SGIQ

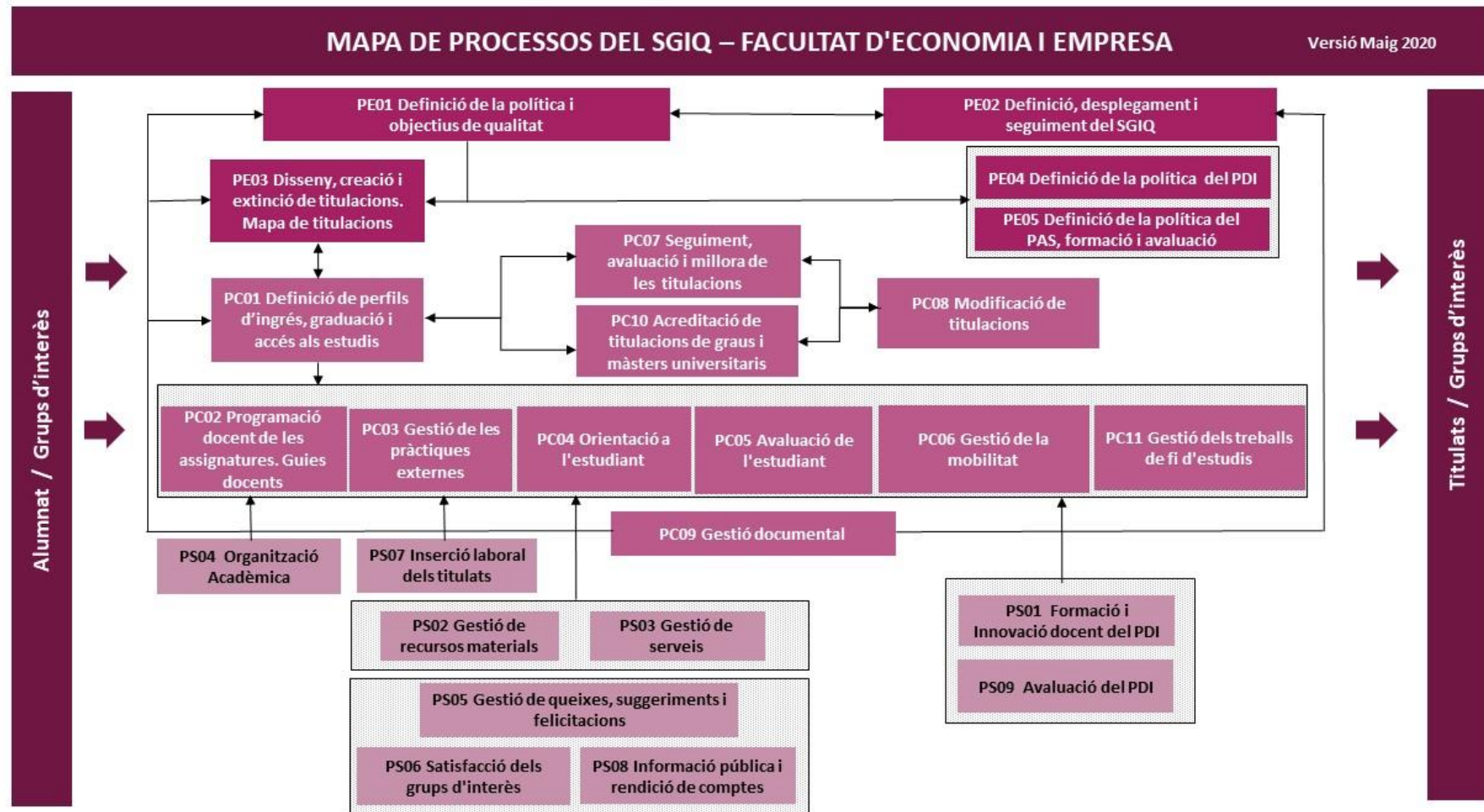
Els processos del SGIQ s'han dissenyat per assegurar la qualitat dels programes formatius de la Facultat d'Economia i Empresa de la UAB i es classifiquen en tres categories: Processos

estratègics, processos clau i processos de suport (veure taula 4) i la figura 3 mostra el mapa de processos del SGIQ i permet veure la interrelació entre ells.

**Taula 4. Relació de processos del SGIQ de la Facultat d’Economia i Empresa**

TIPOLOGIA	PROCÉS
ESTRATÈGIC	PE01 Definició de la política i objectius de qualitat PE02 Definició, desplegament i seguiment del SGIQ PE03 Disseny, creació i extinció de titulacions. Mapa de titulacions PE04 Definició de la política del PDI PE05 Definició de la política del PAS, formació i avaluació
CLAU	PC01 Definició de perfils d'ingrés, graduació i accés als estudis PC02 Programació docent de les assignatures. Guies docents PC03 Gestió de les pràctiques externes PC04 Orientació a l'estudiant PC05 Avaluació de l'Estudiant PC06 Gestió de la mobilitat PC07 Seguiment, avaluació i millora de les titulacions PC08 Modificació de les titulacions PC09 Gestió documental PC10 Acreditació de titulacions de graus i màsters universitaris PC11 Gestió del Treballs de Fi d'Estudis (TFE)
SUPORT	PS01 Formació i Innovació Docent del PDI PS02 Gestió de recursos materials PS03 Gestió dels serveis PS04 Organització acadèmica PS05 Gestió de les queixes, suggeriments i felicitacions PS06 Satisfacció dels grups d'interès PS07 Inserció laboral dels titulats PS08 Informació pública i rendició de comptes PS09 Avaluació del PDI

Figura 3. Mapa de processos del SGIQ de la FEiE



Els **processos estratègics** són els que proporcionen directrius per a la resta de processos.

Els **processos clau** són aquells directament vinculats al procés educatiu i són, per tant, els processos que tenen un impacte més significatiu en l'alumnat.

Els **processos de suport** donen suport als processos clau o estratègics, facilitant la consecució dels seus objectius.

La correspondència entre les comissions delegades de la Junta de la Facultat amb els processos es detallen a la taula 5. No apareixen en aquesta taula els processos directament vinculats amb la política del PAS i la seva formació i avaluació (PE05). La raó és que les comissions delegades de la Junta de Facultat no tenen competència sobre aquests processos que són específics del personal d'administració i serveis.

**Taula 5. Comissions que participen en el desenvolupament dels processos**

COMISSIONS DELEGADES DE LA JUNTA DE FACULTAT				
Comissió d'Afers Docents i Acadèmics	Comissió de Màster del Centre	Comissió d'Economia i Serveis	Comissió de Qualitat	Comissió d'Igualtat
PE03				
PE04	PE03			
PC01	PE04		PE01	
PC02	PC01		PE02	
PC03	PC02		PE04	
PC04	PC03	PE04	PC07	
PC05	PC04	PE05	PC08	PE04
PC06	PC05	PS02	PC09	PE05
PC07	PC07	PS03	PC10	PC04
PC08	PC08	PS05	PS01	
PC10	PC10	PS08	PS06	
PC11	PC11		PS08	
PS04			PS09	
PS01				
PS07				

El manual de processos del SGIQ s'ha desenvolupat prenent com a fil conductor les directrius del programa AUDIT. La taula 6 mostra quins són els processos que donen resposta a cada una de les set directrius AUDIT, així com els objectius d'aquests processos.

**Taula 6. Relació entre els processos del SGIQ\_FEiE i les directrius AUDIT**

Directriu AUDIT	Objectius	Procés de la FEiE
<p>1. Com la Universitat defineix la seva política i els seus objectius de qualitat de la formació.</p>	<p>Definir els objectius i la política de qualitat de la Universitat com a part indistingible al Pla director. Determinar, avaluar i revisar periòdicament els objectius i la política de qualitat.</p> <p>Assignar recursos i establir les responsabilitats que facin possible assolir els esmentats objectius.</p>	<p>PE01 Definició de la política i els objectius de qualitat</p>
<p>2. Com la Universitat garanteix la qualitat dels programes formatius.</p>	<p>Determinar, avaluar i revisar periòdicament l'oferta formativa de la Universitat (mapa de titulacions), detectant les necessitats de la societat en matèria d'educació superior, definint els objectius educatius, dissenyant els plans d'estudi d'acord amb els criteris d'acreditació vigents i utilitzant els resultats de l'avaluació per millorar l'eficiència de l'oferta formativa.</p>	<p>PE02 Definició, desplegament i seguiment del SGIQ_FEiE</p> <p>PE03 Disseny, creació i extinció de titulacions. Mapa de titulacions</p> <p>PC01 Definició de perfils d'ingrés, graduació i accés als estudis</p> <p>PC07 Seguiment, avaluació i millora de les titulacions</p> <p>PC08 Modificació de titulacions</p> <p>PC10 Acreditació de titulacions oficials</p> <p>PS06 Satisfacció dels grups d'interès</p> <p>PS07 Inserció laboral dels titulats</p>



Directriu AUDIT	Objectius	Procés de la FEiE
<p>3. Com la Universitat desenvolupa els seus programes formatius per afavorir l'aprenentatge de l'estudiant.</p>	<p>Determinar, avaluar i revisar periòdicament les accions implicades en el desenvolupament dels programes formatius en el seu sentit més ampli, incloses les accions orientades a afavorir l'aprenentatge dels estudiants.</p>	<p>PC01 Definició de perfils d'ingrés, graduació i accés als estudis  PC02 Programació docent de les assignatures. Guies docents  PC03 Gestió de les pràctiques externes  PC04 Orientació a l'estudiant  PC05 Avaluació de l'estudiant  PC06 Gestió de la mobilitat dels estudiants  PC07 Seguiment, avaluació i millora de les titulacions  PC10 Acreditació de titulacions oficials  PC11 Gestió del Treballs de Fi d'Estudis  PS04 Organització acadèmica  PS05 Gestió de queixes, suggeriments i felicitacions</p>
<p>4. Com la Universitat garanteix la qualitat del personal acadèmic i del PAS.</p>	<p>Establir els circuits i processos a través dels quals es defineix la política de personal de la Universitat, referent a les necessitats de personal i a la carrera professional del PDI i del PAS.   Avaluar i revisar periòdicament els objectius de la política de personal, promovent-ne la modificació sempre que sigui necessari per assolir una gestió eficient dels RRHH de la Universitat.</p>	<p>PE04 Definició de la política del PDI  PE05 Definició de la política del PAS, formació i avaluació  PC02 Programació docent de les assignatures. Guies docents  PS01 Formació del PDI  PS06 Satisfacció dels grups d'interès  PS09 Avaluació del PDI</p>

Directriu AUDIT	Objectius	Procés de la FEiE
<p>5. Com la Universitat garanteix la qualitat dels seus recursos materials i dels seus serveis.</p>	<p>Gestionar de forma eficaç els recursos materials (infraestructures, locals i equipament) per assegurar que les accions formatives puguin desenvolupar-se amb eficàcia i amb la qualitat requerida.</p>	<p>PS02 Gestió de recursos materials PS03 Gestió de serveis</p>
<p>6. Com la Universitat recull i analitza els resultats per a la millora dels seus programes formatius.</p>	<p>Establir els circuits de recollida d'evidències i facilitar l'accés a la informació a les persones encarregades d'analitzar-les, amb l'objectiu d'avaluar i revisar periòdicament els programes formatius de la universitat i el funcionament del sistema de qualitat mateix.</p>	<p>PC07 Seguiment, avaluació i millora de les titulacions PC09 Gestió documental PC10 Acreditació de titulacions de graus i màsters universitaris</p>
<p>7. Com la Universitat publica la informació i ret comptes sobre els seus programes formatius.</p>	<p>Garantir l'accés a la informació sobre els programes formatius als col·lectius implicats en els mateixos (professors, estudiants, PAS i societat).</p> <p>Retre comptes quan correspongui a tots els col·lectius implicats sobre els resultats del programa formatiu en el seu sentit més ampli (Pla director, oferta formativa, desenvolupament dels programes, personal PDI i PAS, recursos materials).</p>	<p>PC07 Seguiment, avaluació i millora de les titulacions PC09 Gestió documental PC10 Acreditació de titulacions de graus i màsters universitaris PS08 Informació pública i rendició de comptes</p>

**Taula 7 Correspondència entre les dimensions de certificació del SGIQ (AQU) i els Estàndards i Directrius per a l'assegurament de la qualitat en l'EEES-2015 (ESG) (ENQA)**

ESG 2015 (ENQA)	DIMENSÍO CERTIFICACIÓ SGIQ (AQU)					
	1 Revisió i millora del SGIQ	2 Disseny, revisió i millora dels programes formatius	3 Ensenyament-aprenentatge i suport als estudiants	4 Personal acadèmic	5 Recursos materials i serveis	6 Informació pública i retiment de comptes
1.1 Política d'assegurament de la qualitat	PE01 PE02					PE01 PE02
1.2 Disseny i aprovació dels programes		PE03 PC01 PS06				
1.3 Aprenentatge, ensenyament i avaluació centrats en l'alumnat		PC02	PC01 PC02 PC03 PC04 PC05 PC06 PC11			
1.4 Admissió, progressió, reconeixement i certificació de l'alumnat			PS04			
1.5 Professorat				PE04 PS01 PS09		
1.6 Recursos d'aprenentatge i de suport a l'alumnat			PS05		PE05 PS02 PS03	
1.7 Gestió de la informació	PC09					PC09
1.8 Informació pública						PS08
1.9 Seguiment permanent i revisió periòdica dels programes	PC07	PC07 PC08 PS07	PC07 PS07			
1.10 Assegurament extern de la qualitat de manera cíclica	PC10	PC10				

**Taula 8. Correspondència entre els processos del SGIQ-FEiE 2020 i les dimensions de certificació del SGIQ (AQU)**

PROCESSOS SGIQ-FEiE 2020			DIMENSIO CERTIFICACIO SGIQ (AQU)					
Tipologia	Procés		1 Revisió i millora del SGIQ	2 Disseny, revisió i millora dels programes formatius	3 Ensenyament-aprenentatge i suport als estudiants	4 Personal acadèmic	5 Recursos materials i serveis	6 Informació pública i retiment de comptes
Estratègic	PE01	Definició de la política i objectius de qualitat	ESG 1.1					ESG 1.1
	PE02	Definició, desplegament i seguiment del SGIQ	ESG 1.1					ESG 1.1
	PE03	Disseny, creació i extinció de titulacions. Mapa de titulacions		ESG 1.2				
	PE04	Definició de la política del PDI				ESG 1.5		
	PE05	Definició de la política del PAS, formació i avaluació					ESG 1.6	
Clau	PC01	Definició dels perfils d'ingrés, graduació i accés als estudis		ESG 1.2	ESG 1.3			
	PC02	Programació docent de les assignatures. Guies docents		ESG 1.3	ESG 1.3			
	PC03	Gestió de les pràctiques externes			ESG 1.3			
	PC04	Orientació a l'estudiant			ESG 1.3			
	PC05	Avaluació de l'estudiant			ESG 1.3			
	PC06	Gestió de la mobilitat dels estudiants			ESG 1.3			
	PC07	Seguiment, avaluació i millora de les titulacions	ESG 1.9	ESG 1.9	ESG 1.9			
	PC08	Modificació de titulacions		ESG 1.9				
	PC09	Gestió documental	ESG 1.7					ESG 1.7
	PC10	Acreditació de titulacions oficials	ESG 1.10	ESG 1.10				
	PC11	Gestió dels treball final d'estudis (TFE)			ESG 1.3			
Suport	PS01	Formació del PDI				ESG 1.5		
	PS02	Gestió de recursos materials					ESG 1.6	
	PS03	Gestió dels serveis					ESG 1.6	
	PS04	Organització acadèmica			ESG 1.4			
	PS05	Gestió de queixes, suggeriments i felicitacions			ESG 1.6			
	PS06	Satisfacció dels col·lectius		ESG 1.2				
	PS07	Inserció laboral dels titulats		ESG 1.9	ESG 1.9			
	PS08	Informació pública i rendició de comptes						ESG 1.8
	PS09	Avaluació del PDI				ESG 1.5		

### **3.3. Responsabilitats lligades al SGIQ**

L'establiment d'un sistema de gestió de la qualitat i el manteniment i millora dels estàndards assolits són tasques compartides per tots els agents implicats en els afers propis de la Facultat d'Economia i Empresa.

La definició de la política i objectius de qualitat és responsabilitat de l'Equip de Deganat, representat per la degana de la Facultat. Per tal de garantir la participació dels grups d'interès en la definició dels objectius i la política de qualitat a la Facultat d'Economia i Empresa es va crear el 18/12/2014 la Comissió de Qualitat. La seva composició actual i funcions van ser aprovades a la Junta de Facultat del 11/04/2018 ( i modificada la composició al 06/02/2019 i posteriorment al 15/03/2022) estan detallades al reglament de la Facultat.

El desplegament i seguiment del SGIQ de la FEiE correspon a la vicedegana de Qualitat i innovació Docent, que delega la propietat dels diferents processos als membres de l'Equip de Deganat responsables dels mateixos. Els responsables de cada procés reben el suport dels responsables de la gestió de cada procés (Taula 7).

La comissió de Qualitat del centre és responsable d'elaborar, actualitzar i revisar el Sistema de Garantia Interna de Qualitat (SGIQ) del centre i a més, ha de vetllar per la seva difusió i implantació.

La Junta de Facultat és la responsable de l'aprovació del SGIQ, a partir d'ell i de l'informe de Seguiment del Centre, l'Equip de Deganat elabora el Pla Anual d'Objectius. El Pla Anual d'Objectius es presenta a la Junta de Facultat del centre per donar comptes de l'acompliment dels objectius de qualitat i presentar les accions a desenvolupar per aconseguir els objectius marcats al Pla Estratègic de la Facultat.

En l'àmbit de cada titulació, la coordinació és responsable de l'aplicació i seguiment del processos que afectin a la titulació, i de l'elaboració de la documentació necessària pels documents de seguiment, acreditació i modificació, supervisats per la vicedegana d'Afers Docents i Acadèmics, pel vicedegà d'Estudis de Postgrau (i responsable d'Internacionalització), i per la vicedegana de Qualitat i Innovació Docent.

**Taula 9. Responsabilitat dels processos del SGIQ de la Facultat d'ECONOMIA i EMPRESA**

<b>Procés SGIQ</b>	<b>Responsable</b>	<b>Càrrec</b>	<b>Suport tècnic i/o administratiu</b>
Manual del Sistema de Garantia Interna de Qualitat de la UAB	Judith Panades Martí M. Dolors Márquez Cebrián	Degana de la Facultat Vicedegana de Qualitat i d'Innovació Docent	Gestió de la Qualitat
<b>PROCESSOS ESTRATÈGICS</b>			
PE01 Definició de la política i objectius de qualitat	Judith Panades Martí	Degana de la Facultat	Gestió de la Qualitat
PE02 Definició, desplegament i seguiment del SGIQ	M. Dolors Márquez Cebrián	Vicedegana de Qualitat i d'Innovació Docent	Gestió de la Qualitat
PE03 Disseny, creació i extinció de titulacions. Mapa de titulacions	Maria Antònia Tarrazón Rodón Àlex Rialp Criado	Vicedegana d'Afers Docents i Acadèmics Vicedegà d'Estudis de Postgrau (i responsable d'Internacionalització)	Gestió de la Qualitat
PE04 Definició de la política del PDI	Judith Panades Martí	Degana de la Facultat	Secretaria de Deganat
PE05 Definició de la política del PAS, formació i avaluació	Esther Ponsà Sánchez Vicenç Sellés Martínez	Administradora de Centre Administrador de Serveis del Campus de Sabadell	Secretaria d'Administració (Bellaterra i Sabadell)

Procés SGIQ	Responsable	Càrrec	Suport tècnic i/o administratiu
<b>PROCESSOS CLAU</b>			
PC01 Definició de perfils d'ingrés, graduació i accés als estudis	Maria Antònia Tarrazón Rodón Àlex Rialp Criado	Vicedegana d'Afers Docents i Acadèmics Vicedegà d'Estudis de Postgrau (i responsable d'Internacionalització)	Gestions acadèmiques (Bellaterra i Sabadell)
PC02 Programació docent de les assignatures. Guies docents	Maria Antònia Tarrazón Rodón Àlex Rialp Criado	Vicedegana d'Afers Docents i Acadèmics Vicedegà d'Estudis de Postgrau (i responsable d'Internacionalització)	Gestions acadèmiques (Bellaterra i Sabadell)
PC03 Gestió de les pràctiques externes	Valeri Sorolla Amat	Vicedegà d'Inserció Laboral, Ocupabilitat i de Pràctiques Curriculars	Gestions acadèmiques (Bellaterra i Sabadell)
PC04 Orientació a l'estudiant	Àlex Rialp Criado Jordi Perdiguero	Vicedegà d'Estudis de Postgrau (i responsable d'Internacionalització) Vicedegà d'Alumnat i Promoció	Gestió de la Qualitat
PC05 Avaluació de l'Estudiant	Maria Antònia Tarrazón Rodón Àlex Rialp Criado	Vicedegana d'Afers Docents i Acadèmics Vicedegà d'Estudis de Postgrau (i responsable d'Internacionalització)	Gestions Acadèmiques (Bellaterra i Sabadell)
PC06 Gestió de la mobilitat	Àlex Rialp Criado	Vicedegà d'Estudis de Postgrau (i responsable d'Internacionalització)	Gestions Acadèmiques (Bellaterra i Sabadell) - Unitat d'Intercanvis
PC07 Seguiment, avaluació i millora de les titulacions	M. Dolors Márquez Cebrián	Vicedegana de Qualitat i d'Innovació Docent	Gestió de la Qualitat
PC08 Modificació de les titulacions	M. Dolors Márquez Cebrián	Vicedegana de Qualitat i d'Innovació Docent	Gestió de la Qualitat
PC09 Gestió documental	M. Dolors Márquez Cebrián	Vicedegana de Qualitat i d'Innovació Docent	Gestió de la Qualitat
PC10 Acreditació de titulacions de graus i màsters universitaris	M. Dolors Márquez Cebrián	Vicedegana de Qualitat i d'Innovació Docent	Gestió de la Qualitat
PC11 Gestió del Treballs de Fi d'Estudis (TFE)	Maria Antònia Tarrazón Rodón Àlex Rialp Criado	Vicedegana d'Afers Docents i Acadèmics Vicedegà d'Estudis de Postgrau (i responsable d'Internacionalització)	Gestions acadèmiques (Bellaterra i Sabadell)

Procés SGIQ	Responsable	Càrrec	Suport tècnic i/o administratiu
<b>PROCESSOS DE SUPORT</b>			
PS01 Formació i Innovació Docent del PDI	M. Dolors Márquez Cebrián	Vicedegana de Qualitat i d'Innovació Docent	Gestió de la Qualitat
PS02 Gestió de recursos materials	Esther Ponsà Sánchez Vicenç Sellés Martínez	Administradora de Centre Administrador de Serveis del Campus de Sabadell	Secretaria d'Administració (Bellaterra i Sabadell)
PS03 Gestió dels serveis	Oriol Roca Sagalés Esther Ponsà Sánchez Vicenç Sellés Martínez	Vicedegà d'Economia i Serveis Administradora de Centre Administrador de Serveis del Campus de Sabadell	Secretaria d'Administració (Bellaterra i Sabadell)
PS04 Organització acadèmica	Maria Antònia Tarrazón Rodón Jose Checa Acosta Montse Andrés Díaz	Vicedegana d'Afers Docents i Acadèmics Gestor Acadèmic (Bellaterra) Gestora Acadèmica (Sabadell)	Gestions Acadèmiques (Bellaterra i Sabadell)
PS05 Gestió de les queixes, suggeriments i felicitacions	Esther Ponsà Sánchez Vicenç Sellés Martínez	Administradora de Centre Administrador de Serveis del Campus de Sabadell	Secretaria d'Administració (Bellaterra i Sabadell)
PS06 Satisfacció dels grups d'interès	M. Dolors Márquez Cebrián	Vicedegana de Qualitat i d'Innovació Docent	Gestió de la Qualitat
PS07 Inserció laboral dels titulats	Valeri Sorolla Amat	Vicedegà d'Inserció Laboral, Ocupabilitat i de Pràctiques Curriculars	Secretaria de Deganat
PS08 Informació pública i rendició de comptes	Xavier Vilà Carnicero	Vicedegà d'Economia i Serveis	Secretaria de Deganat
PS09 Avaluació del PDI	Judith Panades Martí	Degana de la Facultat	Secretaria de Deganat



### 3.4. Els grups d'interès i la seva participació

Els grups d'interès es defineixen com el conjunt de col·lectius, persones individuals o institucions directament relacionades amb el desenvolupament dels programes formatius i amb els seus resultats. És poden identificar sis grans grups d'interès:

- L'alumnat
- El professorat que imparteix la docència
- El personal d'administració i serveis (PAS)
- Les titulades i els titulats
- Els agents socials: empresariat, ocupadors, sindicats, col·legis professionals i institucions públiques
- La societat en general

Cadascun d'aquests grups té una via de participació en el funcionament de la FEiE.

L'alumnat, el professorat (PDI) i el PAS són els grups amb més participació en el funcionament de la FEiE. La seva representació en els òrgans de govern de la FEiE és la via per la qual intervien directament en el seu funcionament (Taula 8).

Aquests grups d'interès participen en:

- La Junta de Facultat i la seva Junta Permanent
- En les comissions delegades de la Junta de Facultat:
  - Comissió d'Afers Docents i Acadèmics
  - Comissió d'Economia i Serveis
  - Comissió de Màster del Centre
  - Comissió de Qualitat
  - Comissió d'Igualtat

**Taula 10. Òrgans de participació dels diferents col·lectius de la FEiE**

ORGANS de PARTICIPACIÓ	ALUMNAT	PDI	PAS
Junta de Facultat	X	X	X
Junta Permanent	X	X	X
Comissions d'Afers Docents i Acadèmics	X	X	X
Comissió de Màster del Centre	X	X	X
Comissió d'Economia i Serveis	X	X	X
Comissió de Qualitat	X	X	X
Comissió d'Igualtat	X	X	X

Els titulats i titulades participen en el funcionament de la FEiE mitjançant les enquestes d'inserció laboral [[Enquesta d'inserció de graduats 2020](#)], [l'Student Report](#) (informe elaborat pel Consell d'Estudiants de la Facultat sobre el funcionament de la Facultat), i a nivell institucional es disposa de l'[enquesta del grau de satisfacció dels titulats](#).

L'empresariat, ocupadors i representats dels sectors productius, i els col·legis professionals intervenen:

- Mitjançant les pràctiques externes i els informes d'avaluació de les mateixes.
- Mitjançant les reunions periòdiques del degà o degana i membres de l'Equip de Deganat de la FEiE, amb representants del Col·legi d'Economistes de Catalunya: el degà o la degana, el responsable de la gerència i el/la representant de l'Aula d'Economia.
- Mitjançant la participació del degà o degana en les següents activitats del Col·legi d'Economistes de Catalunya:
  - Reunions de treball per presentar la Jornada dels Economistes.
  - Selecció del candidat o candidata de la FEiE a millor currículum universitari de l'any.
  - Sopar dels Economistes.
  - Membre del jurat que atorga els Premis Joan Sardà Dexeus al millor llibre d'economia publicat l'any anterior i a la millor trajectòria professional en la difusió de l'economia.
- Mitjançant la participació directa de membres del professorat de la FEiE en els organismes de gestió del Col·legi d'Economistes de Catalunya.

Els sindicats i les institucions públiques intervenen:

- Mitjançant la elaboració dels marcs normatius de referència.
- Mitjançant els processos de validació i acreditació.

### 3.5. Gestió documental

La gestió de tota la documentació necessària per al funcionament del SGIQ és una activitat bàsica del mateix sistema. L'objectiu principal de la gestió documental és organitzar les accions per a la gestió i la ubicació de la documentació i la informació generada pel SGIQ de la Facultat d'Economia i Empresa, per garantir la creació, arxivament i l'accessibilitat dels diferents documents de manera fiable i controlada.

El contingut de la gestió documental implica els àmbits següents:

- Manual del SGIQ del Centre, gestionat per la tècnica de Qualitat de la Facultat.
- L'informe de revisió del SGIQ de la Facultat.
- Processos del SGIQ del Centre, gestionats per cadascun dels àmbits tècnics de suport de cada procés. L'estructura documental del procés inclou els possibles procediments, la documentació associada (*input*), la documentació generada (*output*), els indicadors, la ubicació de l'anterior documentació, l'informe de revisió i millora del procés i el pla de millora corresponent.
- Planificació de la revisió dels processos del SGIQ.
- Espai de treball per les coordinacions de les titulacions, l'Equip de Deganat i la Gestió de Qualitat.

El procés PC09 formalitza l'actuació de la Facultat en matèria de gestió documental.

#### 3.5.1. Les dades

La UAB té un sistema de bases de dades, DATA, un *Datawarehouse* (accessible via la intranet de la UAB), que recopila una gran part de la informació generada a la UAB en relació amb cinc àmbits: gestió acadèmica, recursos humans, investigació, gestió econòmica i infraestructures.

L'àmbit de gestió acadèmica en particular emmagatzema dades sobre preinscripció i accés universitari, matrícula, rendiment acadèmic i plans docents, entre d'altres.

El DATA permet, a més, definir via el publicador DATADASH, informes transversals que visualitzen la informació d'una manera personalitzada segons les necessitats de l'usuari (establertes segons els rols o privilegis que s'atorguen als diferents col·lectius).

Les dades del DATA nodreixen altres sistemes *Datawarehouse* d'organismes oficials externs, això suposa que les dades estan sotmeses als mateixos filtres i processos de validació de la informació i per tant garanteix la fiabilitat.

Els sistemes *Datawarehouse* que el DATA alimenta són:

- El datawarehouse UNEIX. Creat per la Generalitat de Catalunya, amb la col·laboració de les universitats públiques catalanes, és el portal del sistema d'informació d'universitats i recerca de Catalunya. Actualment UNEIX és un element fonamental per a l'anàlisi comparatiu de les dades del sistema universitari català.
- El datawarehouse de la CRUE, Conferencia de Rectores de Universidades Españolas. La CRUE Universidades Españolas, és el principal interlocutor de les universitats amb el govern central. Publiquen un informe anual que proporciona les principals dades i xifres del sistema universitari espanyol.
- El datawarehouse SIIU, Sistema Integrado de Información Universitaria, del Ministerio de Educación, Cultura y Deporte. És una plataforma de recollida, processament, anàlisi i difusió de dades del sistema universitari espanyol.

A més del Datawarehouse, les aplicacions corporatives de l'àmbit acadèmic de la UAB recopilen tota la informació sobre plans d'estudi, professorat, plans docents, qualificacions i expedients acadèmics dels estudiants.

La transparència de les dades es realitza mitjançant:

- El Sistema d'Indicadors de Qualitat (SIQ) (<http://siq.uab.cat/>)
- La fitxa de cadascuna de les titulacions de grau i de màster universitari (Portal UAB: <http://www.uab.cat>-> Graus o <http://www.uab.cat>-> Màsters i postgraus).
- WINDDAT (<http://winddat.aqu.cat/>) indicadors docents per al desenvolupament i l'anàlisi de les titulacions del conjunt universitari català.

### 3.5.2. El gestor documental

El SGIQ\_FEiE requereix un gestor documental informàtic i un sistema de gestió documental que defineixi el flux dels documents i el temps que s'han de guardar, que identifiqui clarament la vigència del document, que asseguri la gestió de versions i, sens dubte, que permeti recuperar els documents d'una forma eficient quan es requereixi.

Per a cada document es defineixen privilegis d'accés diferents per a cada col·lectiu.

En cada procés s'especifiquen els documents necessaris perquè es pugui desenvolupar (documents associats o inputs) i els documents que es generen en el procés (outputs). Tots ells es gestionen a través del sistema de gestió documental.

La Facultat ha dissenyat d'un espai One-Drive SGIQ\_FEiE amb l'objectiu de registrar, arxivar i gestionar la documentació generada del seu SGIQ:

- Manual del SGIQ de la Facultat.

- L'informe de revisió del SGIQ de la Facultat.
- Processos que engloben el SGIQ de la Facultat.
- Indicadors generats.
- Informes de revisió.
- Pla de millores de cada procés.
- Pla de millores global.

Cada àmbit de responsabilitat garanteix el control de versions i la seva accessibilitat en les ubicacions pròpies.

Tanmateix l'espai web del [SGIQ de la Facultat](#) ha estat reestructurat per oferir informació actualitzada sobre els processos del SGIQ i del VSMA de les titulacions que s'imparteixen.

### **3.6. Informació pública i rendició de comptes**

#### **3.6.1 Informació pública**

La FEiE està fortament compromesa amb els conceptes de transparència i rendició de comptes. Per això disposa dels següents instruments:

- El web de la FEiE, d'accés universal a través del qual es difonen els programes formatius, les notícies, les actuacions i els esdeveniments de la vida universitària.
- L'informe que la degana o el degà presenta a la Junta de Facultat, com a mínim, tres vegades l'any.
- L'informe de seguiment de les titulacions i centre que s'elabora en el marc del procés PC07.
- El Pla estratègic de la Facultat i el Pla anual d'objectius que és d'accés universal des de la pàgina web de la FEiE.
- El procés PC10 d'acreditació de les titulacions i l'informe d'AQU.
- L'informe de revisió anual del SGIQ, que actua com a memòria sobre el funcionament dels processos, i l'anàlisi i rendiment de comptes de l'acompliment de les accions de millora proposades.

#### **3.6.2 Rendició de comptes interna**

La rendició de comptes interna es realitza a través de les comissions competents en els programes formatius: Junta de Facultat, Junta Permanent i les seves comissions delegades de la Junta de Facultat. En tots aquests òrgans col·legiats hi ha representació de professorat, estudiants i PAS. En les seves reunions periòdiques reben informació i tenen la possibilitat de sol·licitar explicacions detallades, així com presentar suggeriments i propostes alternatives.

#### **3.6.3 Rendició de comptes externa**

El procés PS08 (informació pública i rendició de comptes) formalitza l'actuació de la UAB en matèria d'informació pública i rendició de comptes amb un nivell de detall molt més elevat que el presentat en aquests apartats.