

Seguiment 2016/17 de Programes de Doctorat RD 99/2011

Vicerectorat de Recerca i de Transferència
Vicerectorat de Programació Acadèmica i de Qualitat
Oficina de Qualitat Docent

7 de juliol de 2017

Context seguiment doctorat

ESG-Estàndards i directrius per a l'assegurament de la qualitat en l'EEES

(ENQA, Consell de ministres d'Educació, Bergen 2005 - Erevan 2015)

- 1.1 **Política** d'assegurament de la qualitat
- 1.9 Seguiment permanent i **revisió periòdica** dels programes
- 1.10 Assegurament **extern** de manera cíclica



RD 1393/2007, ordenació ensenyaments univers. oficials

- **verificació** (acreditació prèvia, ex-ante)
- **seguiment** (el primer, al 3r any d'implantació)
- **modificació**
- **acreditació** (renovació acreditació, ex-post, 6 anys)



Marc VSMA



Guia AQU



RD 99/2011, ensenyaments oficials doctorat



SGIQ Escola Doctorat UAB



Doctorats

La UAB és reconeguda internacionalment per la qualitat i la innovació en la recerca. Tria futur, tria UAB.



Universitat Autònoma de Barcelona > Estudiar > Doctorat > SGIQ de l'Escola de Doctorat

Doctorats

Tots els Doctorats

Arts i Humanitats

Ciències

Ciències de la Salut

Ciències Socials i Jurídiques

Enginyeries

Doctorats en extinció

Doctorats Industrials

Accés i matrícula

Accés

Matrícula

Després de la matrícula

Activitats Transversals

Les activitats transversals

Activitats programades

SGIQ de l'Escola de Doctorat

La UAB ha desenvolupat un Sistema de Garantia Interna de Qualitat marc ([Portal SGIQ de la UAB](#)) a partir del qual s'ha elaborat el Sistema de Garantia Interna de Qualitat de l'Escola de Doctorat (SGIQ_ED), que ha estat aprovat per la Junta Permanent .

El Sistema de Garantia Interna de Qualitat de l'Escola és l'eina amb què es dota l'Escola per garantir la qualitat dels seus programes de doctorat i també en la recerca que es desenvolupa en les tesis doctorals i les activitats formatives d'aquest període, i estableix una infraestructura de funcionament intern i un conjunt de processos orientats a la millora contínua de les titulacions.

Aquest sistema de gestió de la qualitat s'ha dissenyat seguint les directrius del programa AUDIT i les recomanacions de les agències de qualitat [AQUC](#), [ANECA](#) i [ENQA](#).

[Manual del SGIQ de l'Escola de Doctorat](#)

[Sistema de Garantia Interna de Qualitat \(SGIQ\) de la UAB](#)

Processos del SGIQ de l'Escola de Doctorat

Processos estratègics

[PE1. Definició de la política i objectius de qualitat](#)

[PE2. Definició, desplegament i seguiment del Sistema de Garantia Intern de Qualitat \(SGIQ\)](#)

Processos clau

[PE3. Verificació de programes de doctorat](#)

[PC8. Modificació de programes de doctorat](#)

[PS4.1. Procés d'accés al doctorat](#)

[PS4.2. Procés d'expedient i matriculació](#)

[PC2. Dipòsit de tesis](#)

[PS4.3. Expedició de títols i certificats](#)

[PC7. Seguiment de programes de doctorat](#)

NOTÍCIES DEL DOCTORAT



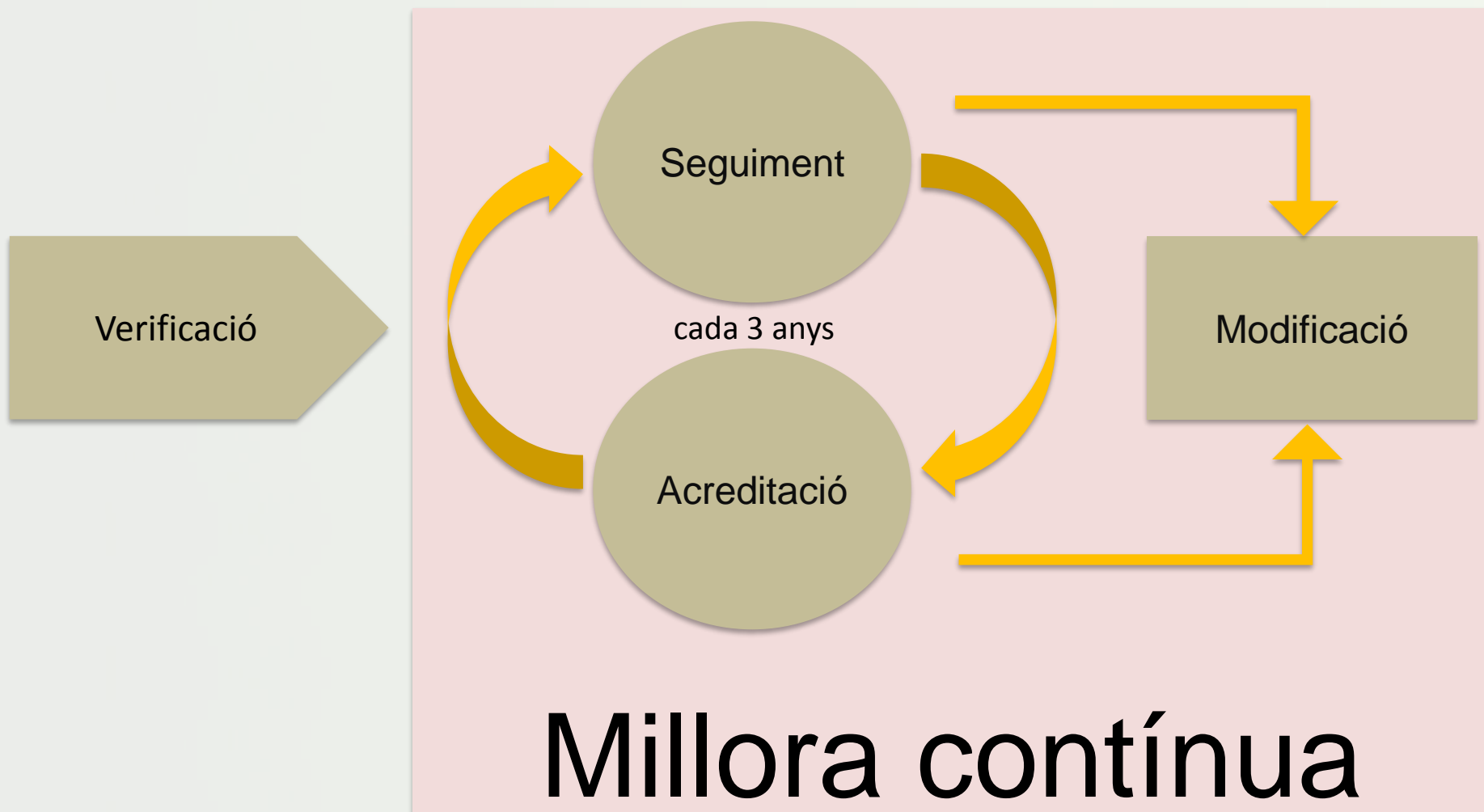
La UAB va lliurar els títols i premis extraordinaris de doctorat

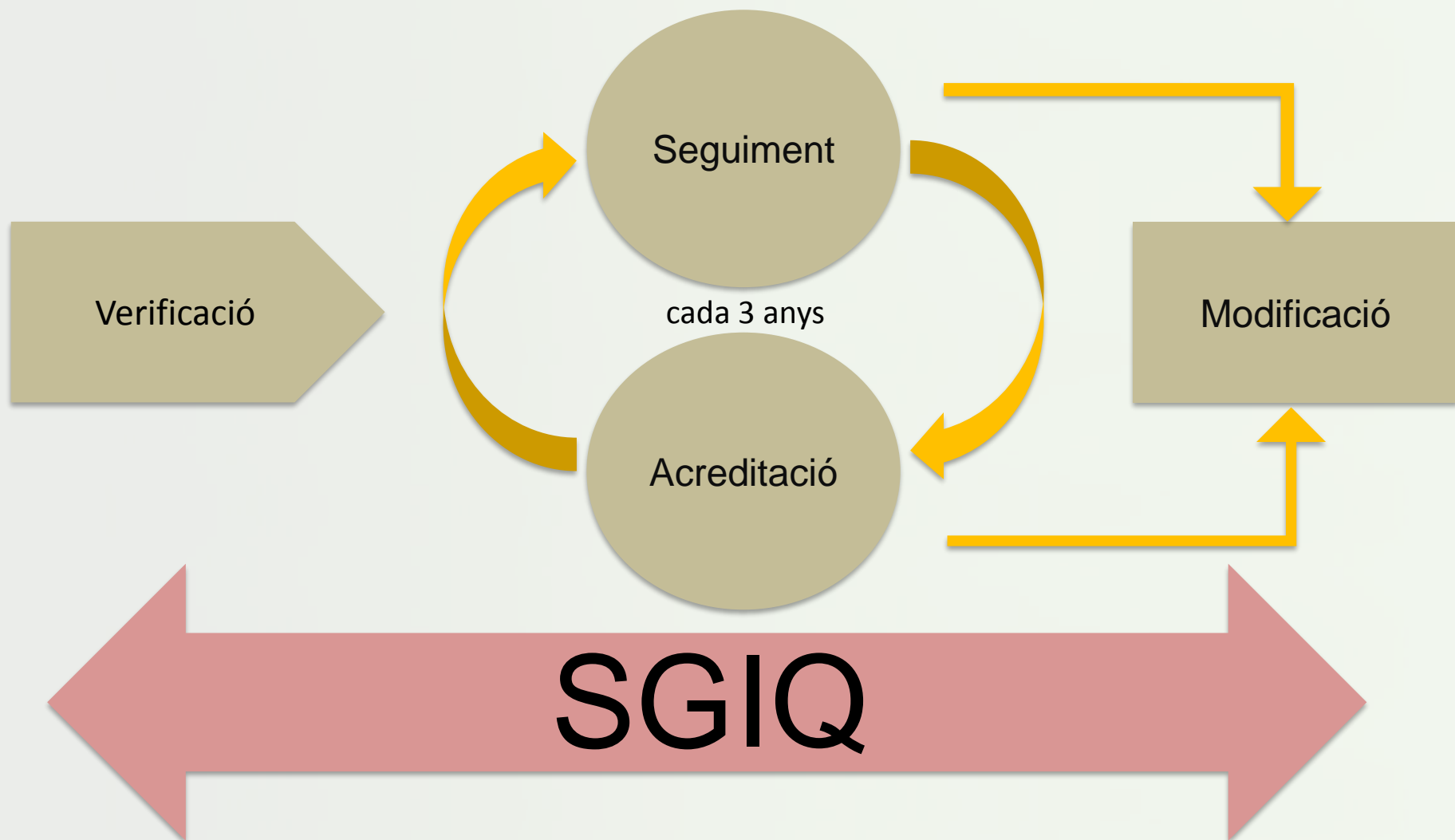
El 19 de maig passat, l'auditori de la Facultat de Filosofia i Lletres va acollir la cerimònia de lliurament de títols i de premis extraordinaris de doctorat d'enguany. El professor José Luis Molina va ser el padri de la cerimònia. [Llegir més](#)



Nou doble doctorat especialitzat en Intel·ligència Artificial

La UAB i la Western Sydney University





Objectiu següent

➔ **Millora del programa:** eina útil per a la gestió del programa de doctorat que permeti l'avaluació interna del seu desenvolupament a partir de l'anàlisi dels valors d'uns indicadors/informacions amb l'objectiu de poder fer el diagnòstic de la realitat i elaborar propostes de millora.

Si algun aspecte d'un programa de doctorat no acaba de funcionar adequadament, el procés de seguiment és l'oportunitat de detectar-ho i d'implantar les accions de millora corresponents. Si no es detecta fins a l'acreditació, podria ser una indicació de que el seguiment no s'ha implantat de forma adequada.

➔ **Evidència per a l'acreditació:** serà, juntament amb la visita externa que es farà als programes, serà la principal evidència per a l'acreditació dels programes de doctorat.

Seguiment 2016 (dades curs 2015/16)

Programes de doctorat amb implantació inicial al curs acadèmic 2012/13 i 2013/14 i coordinats per la UAB:

6 titulacions implantades al curs acadèmic 2012/13:

- Anàlisi Econòmica
- Aqüicultura
- Creació i Gestió d' Empreses, Entrepreneurship & Management
- Filologia Anglesa
- Història de la Ciència
- Psicologia Clínica i de la Salut

32 titulacions implantades al curs acadèmic 2013/14:

- Antropologia Social i Cultural
- Biologia i Biotecnologia Vegetal
- Bioquímica, Biologia Molecular i Biomedicina
- Biotecnologia
- Ciència de Materials
- Ciència dels Aliments
- Ciència i Tecnologia Ambientals
- Cirurgia i Ciències Morfològiques
- Comunicació i Periodisme
- Demografia
- Ecologia Terrestre
- Economia, Organització i Gestió/Economics, Management & Organization
- Educació
- Enginyeria Electrònica i de Telecomunicacions
- Filologia Espanyola
- Física
- Genètica
- Geografia
- Geologia
- Història Comparada, Política i Social
- Història de l'Art i Musicologia
- Informàtica
- Matemàtiques
- Medicina
- Medicina y Sanitat Animals
- Microbiologia
- Neurociències
- Persona i Societat en el Món Contemporani
- Producció Animal
- Psiquiatria
- Química
- Traducció i Estudis Interculturals



[Informes de seguiment 2016](#)

Seguiment 2017 (dades curs 2016/17)

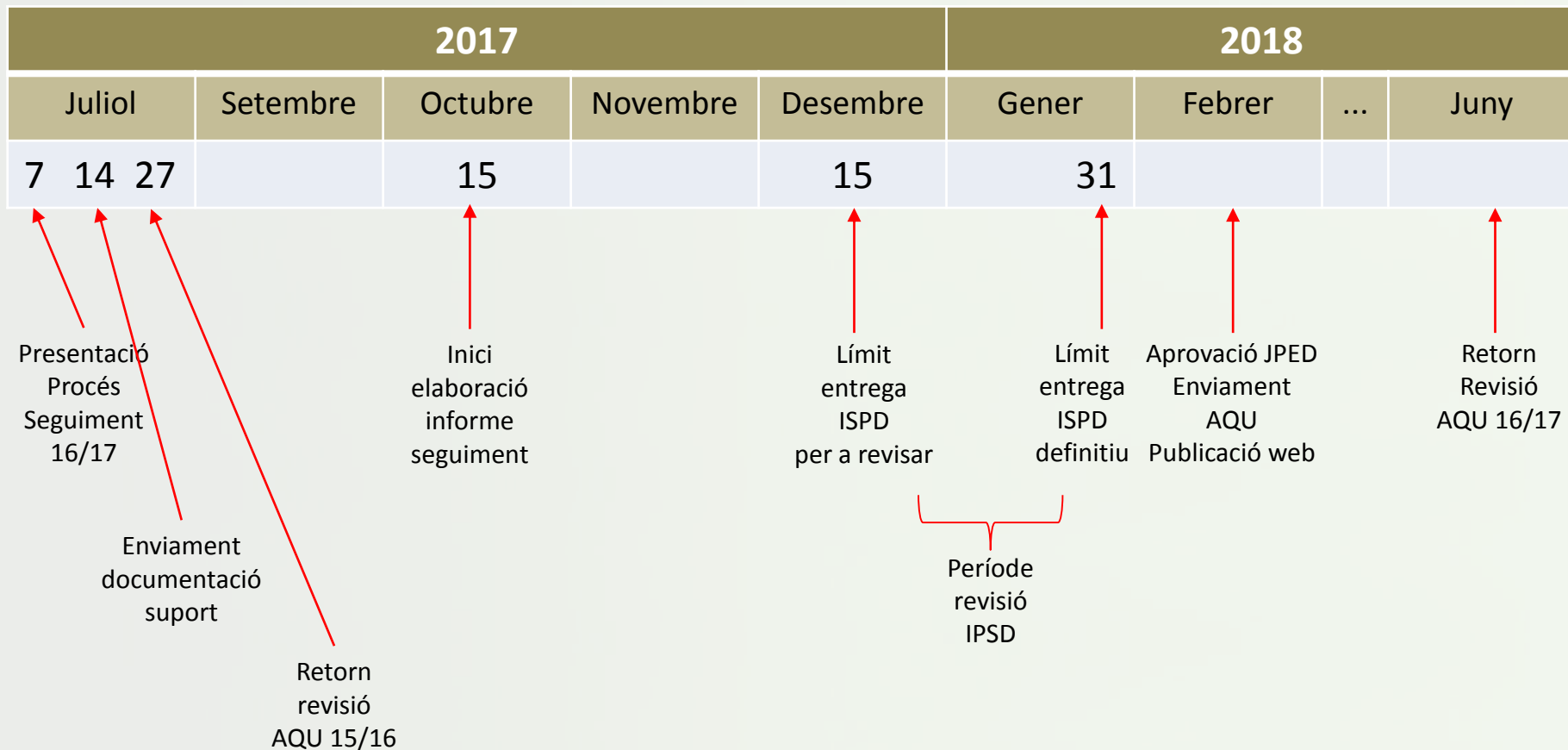
Programes de doctorat amb implantació inicial al curs acadèmic 2014/15 i coordinats per la UAB:

- Arqueologia Prehistòrica
- Biologia Cel·lular (implantació prevista inicialment per al 13/14)
- Ciència política, polítiques públiques i relacions internacionals / Politics, Policies and International Relations
- Comunicació Audiovisual i Publicitat
- Cultures en Contacte a la Mediterrània
- Dret
- Economia Aplicada
- Farmacologia
- Filosofia
- Immunologia Avançada
- Llengua i Literatura Catalanes i Estudis Teatral
- Llengües i Cultures Romàniques
- Metodologia de la Recerca Biomèdica i Salut Pública
- Mitjans, Comunicació i Cultura
- Pediatria, Obstetrícia i Ginecologia
- Psicologia de la Comunicació i Canvi
- Psicologia de la Salut i de l'Esport
- Seguretat Humana i Dret Global
- Sociologia (implantació prevista inicialment per al 13/14)
- Teoria de la Literatura i Literatura Comparada

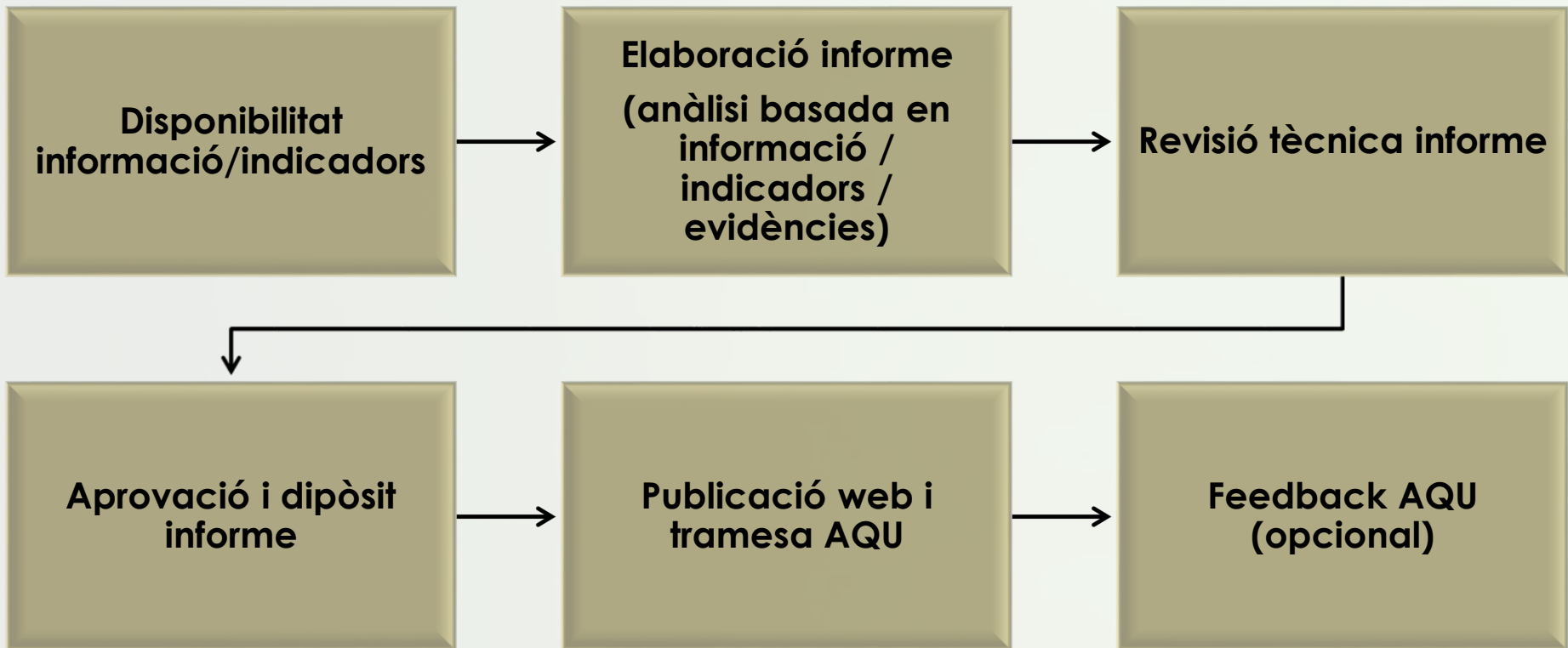
Seguiment per la universitat coordinadora (Interuniversitaris no coordinats per la UAB):

- Biodiversitat
- Ciències Cognitiva i Llenguatge
- Estudis de Gènere: Cultura, Societats i Polítiques
- Psicologia de l'Educació

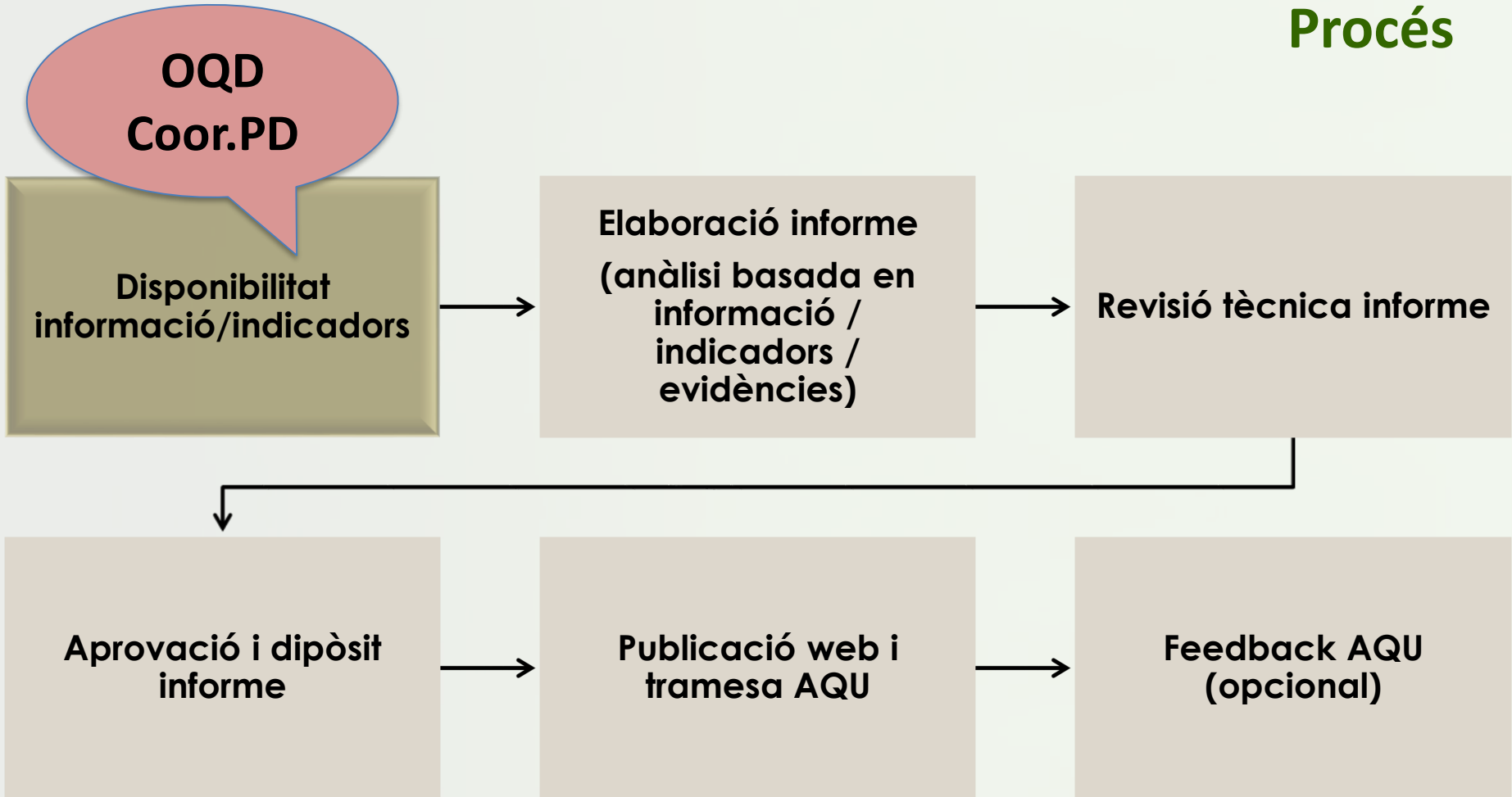
Calendari 16/17



Procés



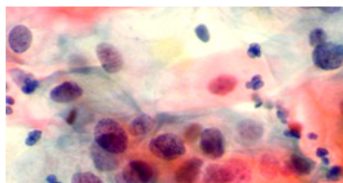
Procés



Informació pública

UAB

Universitat Autònoma de Barcelona



Universitat Autònoma de Barcelona > Estudiar > Tots els Doctorats > Ciències de la Salut > [Doctorat en Cirurgia i Ciències Morfològiques \(Informació general\)](#)

Doctorat en Cirurgia i Ciències Morfològiques

Informació general	Linies i direcció	Activitats	Seguiment	Admissió	Matrícula	Després de la matrícula	Qualitat
---------------------------	-------------------	------------	-----------	----------	-----------	-------------------------	----------

Presentació

Els departaments de Cirurgia i de Ciències Morfològiques de la Universitat Autònoma de Barcelona han contribuït, històricament, en la investigació quirúrgica i de les ciències morfològiques amb estudis de doctorat propis i amb nombroses tesis doctorals. Aquests departaments presenten, conjuntament, el programa de **doctorat en Cirurgia i Ciències Morfològiques**, adaptat a la nova normativa de doctorat derivada del Reial Decret 99/2011.

Aquest programa de doctorat cerca que els doctorands puguin adquirir les competències necessàries com a investigadors en les diferents especialitats de l'àmbit quirúrgic, en el camp de l'anatomia i l'embriologia o en el de l'anatomia patològica, en els seus vessants estructural i molecular, dins del camp de les ciències de la salut.

Llegir més

Perfil del doctorand

Els requisits propis d'aquest programa de doctorat s'han establert per assegurar un perfil d'estudiant que maximitzi les probabilitats d'èxit en el programa.

El perfil de l'estudiant correspon a una persona amb interès per desenvolupar la seva carrera professional com a investigador en el sector sanitari, dins l'àmbit quirúrgic i del camp de les ciències morfològiques per liderar i cooperar en el transvasament de coneixement cap al benestar de la societat.

Doctorat UAB

Titulació: Doctor/a per la Universitat Autònoma de Barcelona en el programa de doctorat cursat

Nombre de places: 30

Preu: aprox. 540 €/curs [Veure el detall del preu del doctorat](#)

Idiomes en què es pot realitzar la tesi:
Anglès, català i castellà

Universitats o institucions responsables:
Universitat Autònoma de Barcelona

Departaments o instituts vinculats:
Departament de Ciències Morfològiques
Departament de Cirurgia

Institucions que hi col·laboren:
Hospital Universitari de la Santa Creu i Sant Pau
Hospital Universitari de la Vall d'Hebron

Informacions / indicadors

1. Definició indicadors

- Reunions conjuntes AQU-universitats per fixar criteris comuns de càlcul
- Per poder construir indicadors cal disposar de les dades (Sigm@ i altres)
- Disponibilitat d'indicadors al llarg del temps des de la implantació
- Possibilitat d'anàlisi d'indicadors històrics

2. Disponibilitat indicadors:

- Indicadors disponibles al DATA (DataWareHouse de la UAB)

3. Visualització indicadors

- Indicadors disponibles al SIQ (Sistema d'indicadors de qualitat)
- AQU-Winddat (futur)

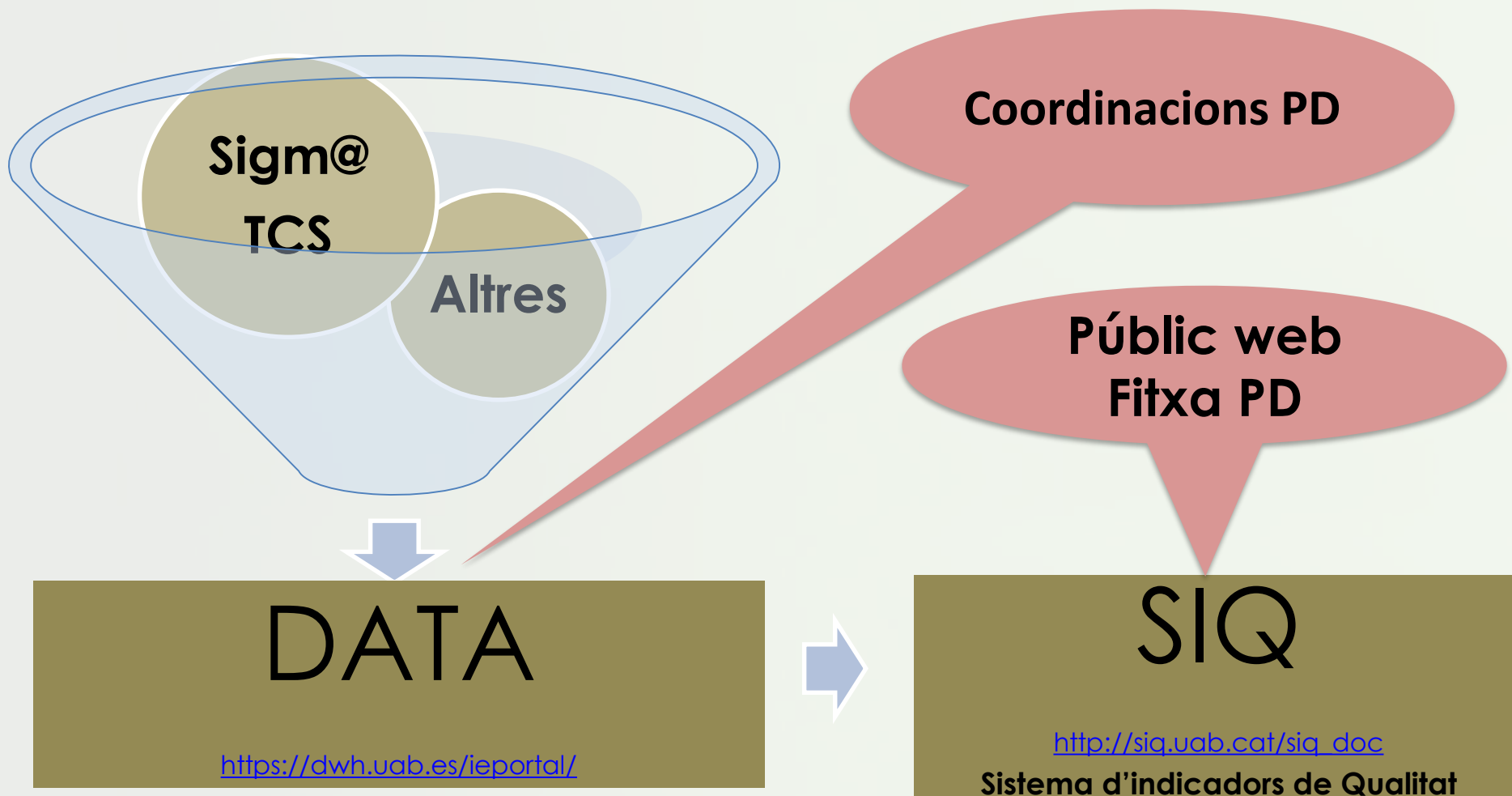
Informacions / indicadors

Dimensió/Estàndard	Indicador	Disponibilitat al DATA
Qualitat del Programa formatiu	Nombre de places ofertes	Sí
	Demanda	No (coordinador PD)
	Doctorands matriculats de nou ingrés	Sí
	Nombre total de doctorands matriculats	Sí
	Percentatge de doctorands estrangers matriculats	Sí
	Percentatge de doctorands provinents d'estudis de màster d'altres universitats respecte matriculats de nou ingrés	Sí
	Percentatge de doctorands matriculats a temps parcial	Sí
	Percentatge de doctorands amb beca	Sí
	Percentatge de doctorands segons requeriments d'accés	Sí
	Percentatge de doctorands segons línia de recerca	No (coordinador PD)
Adequació del professorat	Nombre de directors de tesis defensades	Sí
	Percentatge de sexennis vius dels directors de tesis defensades	Sí
Eficàcia dels sistemes de suport a l'aprenentatge	Satisfacció dels doctorands amb els estudis	Sí
	Taxa de repetició del programa	Sí
	Satisfacció dels directors de tesi amb els estudis	No

Informacions / indicadors

Dimensió/Estàndard	Indicador	Disponibilitat al DATA
Qualitat dels resultats	Nombre de tesis llegides a temps complet	Sí
	Nombre de tesis llegides a temps parcial	Sí
	Durada mitjana del programa de doctorat a temps complet	Sí
	Durada mitjana del programa de doctorat a temps parcial	Sí
	Percentatge d'abandonament del programa	Sí
	Percentatge de tesis amb la qualificació "cum laude"	Sí
	Percentatge de doctors amb menció internacional	Sí
	Nombre de resultats científics de les tesis doctorals	No (coordinador PD) Lectura i 2/3 anys després
	Percentatge de doctorands del programa de doctorat que han realitzat estades de recerca	Pendent
Inserció Laboral	Taxa d'ocupació, d'atur i d'inactivitat	Sí
	Taxa d'adequació de la feina als estudis: nivell doctorat, universitari i no universitari	Sí

Informacions / indicadors



Informacions / indicadors

Indicadors
DATA

QUADRES DE COMANDAMENT

Doctorat

Memòria

Estudis. Doctorat
Estudis. Màsters
Estudis. Preinscripcions
Estudis. Primer, segon cicle i graus
Estudis. Titulacions
Gestió Econòmica
Personal acadèmic
Personal d'administració i serveis
Personal d'investigació en formació
Personal d'investigació postdoctoral
Recerca. Finançament
Recerca. Producció científica

Taules de seguiment de les titulacions restringit

Doctorat
Graus. Accés i matrícula
Graus. Perfil dels estudiants
Graus. Planificació i desenvolupament
Graus. Pràctiques externes i mobilitat
Graus. Professorat
Graus. Resultats acadèmics
Màsters. Accés i matrícula
Màsters. Perfil dels estudiants
Màsters. Pràctiques externes i

Doctorat

- 01.- Nombre de places ofertes (QC0202) ^Q
- 02.- Nombre de doctorands matriculats (nou ingrés i totals) (QC0203) ^Q
- 03.- Percentatge de doctorands estrangers (nou ingrés i totals) (QC0204) ^Q
- 04.- Percentatge de doctorands per universitat de procedència (nou ingrés i totals) (QC0205) ^Q
- 05.- Percentatge de doctorands per dedicació (nou ingrés i totals) (QC0206) ^Q
- 06.- Percentatge de doctorands amb beca (nou ingrés i totals) (QC0207) ^Q
- 07.- Percentatge de doctorands per requeriment d'accés (nou ingrés i totals) (QC0208) ^Q
- 08.- Nombre de direccions de tesis defensades i percentatge de direccions amb sexenni de recerca vigent (QC0209) ^Q
- 09.- Detall de direccions de tesis defensades (QC0210) ^Q
- 10.- Nombre de tesis defensades per dedicació (QC0211) ^Q
- 11.a- Percentatge de tesis (de doctorands íntegres) defensades amb qualificació 'Cum laude' i amb menció internacional (QC0220) ^Q
- 11.b- Percentatge de tesis defensades amb qualificació 'Cum laude' i amb menció internacional (QC0212) ^Q
- 12.- Durada mitjana del programa de doctorat per dedicació (QC0213) ^Q
- 13.- Percentatge d'abandonament del programa de doctorat (QC0214) ^Q
- 14.- Detall d'abandonament del programa de doctorat (QC0215) ^Q
- 15.- Satisfacció dels/de les doctors/es amb la formació rebuda (QC0216) ^Q
- 16.- Taxa de repetició dels estudis (QC0217) ^Q
- 17.- Inserció laboral dels/de les doctors/res I: taxa d'ocupació, atur i inactivitat (QC0218) ^Q
- 18.- Inserció laboral dels/de les doctors/res II: nivell d'adequació de les funcions laborals al nivell de formació (QC0219) ^Q

Informacions / indicadors

QUADRES DE COMANDAMENT

Taules de seguiment de les titulacions restringit > Doctorat



Exportar a Excel

02.- Nombre de doctorands matriculats (nou ingrés i totals) (QC0203)

Data de les dades 25/06/2017

Curs acadèmic 2016/17

Indicadors DATA

Branca	Estudi RUCT	Programa	Interuniversitari	Sexe	Doctorands matriculats de nou ingrés			Doctorands matriculats totals			
					Home	Dona	Total	Home	Dona	Total	
Arts i Humanitats	5600101 Filologia anglesa	1200	N		1	5	6	3	17	20	
	5600218 Traducció i Estudis Interculturals	1251	N		5	10	15	20	50	70	
	5600230 Filologia Espanyola	1238	N		4	10	14	17	40	57	
	5600236 Història Comparada, Política i Social	1242	N		12	3	15	53	23	76	
	5600396 Arqueologia Clàssica	1291	S		1	2	3	4	2	6	
	5600558 Història de l'Art i Musicologia	1224	N		12	14	26	38	43	81	
	5601035 Arqueologia Prehistòrica	1296	S		5	8	13	17	22	39	
	5601053 Llengües i Cultures Romàniques	1311	N		2	4	6	4	11	15	
	5601055 Teoria de la Literatura i Literatura Comparada	1320	N		3	3	6	16	20	36	
	5601056 Cultures en Contacte a la Mediterrània	1302	N		10	4	14	28	17	45	
	5601058 Filosofia	1308	N		7	6	13	23	15	38	
	5601059 Llengua i Literatura Catalanes i Estudis Teatral	1310	N		4	1	5	22	18	40	
	5601140 Ciència Cognitiva i Llenguatge	1299	S		1	4	5	4	16	20	
	Total					67	74	141	249	294	543
	Ciències Socials i Jurídiques	1227 Erasmus Mundus en Dret, Ciència i Tecnologia/Erasmus Mundus in Law, Science and Technology	1227	N		2	2	4	2	2	4
5600097 Anàlisi Econòmica		1197	N		5	1	6	23	7	30	
5600098 Creació i Gestió d'Empreses IDEM, Doctorate in Entrepreneurship and Management		1199	N		7	4	11	26	16	42	
5600147 Demografia		1235	N		3	2	5	13	11	24	
5600160 Sociologia		1319	N		3	9	12	11	26	37	
5600163 Antropologia Social i Cultural		1219	N		5	9	14	17	33	50	
5600175 Comunicació i Periodisme		1221	N		9	5	14	25	21	46	
5600222 Educació		1237	N		14	30	44	86	137	223	
5600272 Economia, Organització i Gestió (Business Economics)/Doctorate in Economics, Management and Organization		1228	S		2	1	3	5	4	9	
5600474 Geografia		1241	N		5	4	9	33	20	53	
5600902 Persona i Societat en el Món Contemporani		1226	N		5	7	12	15	27	42	
5601002 Comunicació Audiovisual i Publicitat		1301	N		4	2	6	14	14	28	
5601030 Economia Aplicada		1304	N		6	2	8	15	6	21	
5601054 Psicologia de la Comunicació i Canvi		1316	S		2	7	9	9	18	27	
5601057 Dret		1303	N		8	8	16	45	28	73	
5601113 Seguretat Humana i Dret Global		1318	N		8	3	11	29	10	39	
5601121 Ciència Política, Polítiques Públiques i Relacions Internacionals / Politics, Policies and International Relations		1300	N		4	2	6	15	21	36	
5601127 Mitjans, Comunicació i Cultura		1313	N		5	4	9	25	13	38	
5601154 Estudis de Gènere: Cultures, Societats i Polítiques		1306	S		0	4	4	0	4	4	
5601167 Psicologia de l'Educació		1315	S		0	4	4	2	7	9	
5601299 Comunicació Estratègica, Publicitat i Relacions Públiques		1369	N		1	6	7	4	6	10	
Total						98	116	214	414	431	845
Ciències de la Salut		5600100 Psicologia Clínica i de la Salut	1195	N		3	11	14	9	34	43

Indicadors
SIQ

Seguiment de Titulacions: **Programes de doctorat** Juan Antonio Alcaide ▾

Programa de Doctorat en Cirurgia i Ciències Morfològiques

Codi RUCT : 5600168. Branca : Ciències de la Salut.

Accés/Matrícula | Professorat | Resultats | Satisfacció | Inserció Laboral

Accés/Matrícula

Oferta de places

Curs	Oferta
2015	30
2014	30
2013	30

Doctorands de nou ingrés amb requeriment d'accés (complements de formació)

Curs	doctorands	% doctorands de nou ingrés amb requeriment d'accés
2015	73	0%
2014	51	0%
2013	26	0%

Doctorands de nou ingrés

Curs	Doctorands	Becats	Dedicació completa	Dedicació parcial
2015	73	0%	84,93%	15,07%
2014	51	13,73%	60,78%	39,22%
2013	26	0%	34,62%	65,38%

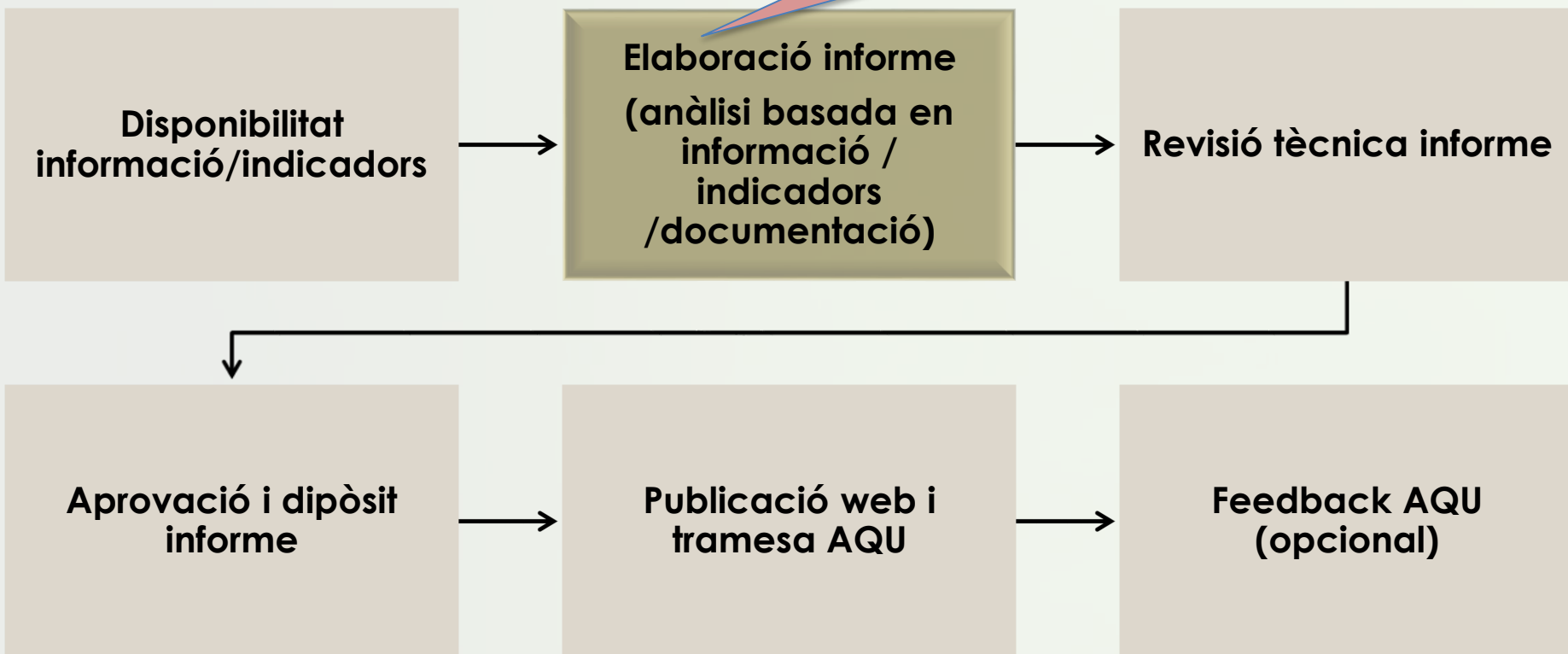
Perfil doctorands de nou ingrés

Curs	Dones	Homes	Estrangers
2015	28	45	10,96%
2014	21	30	19,61%
2013	11	15	30,77%

Doctorands totals

Procés

Coord.PD



Elaboració informe

Inputs per a l'anàlisi i elaboració ISPD

- [Informació pública](#)
- Indicadors [DATA](#) / [SIQ](#)
- [Memòria verificació](#) i modificacions
- [Model ISPD](#) amb [indicacions](#)
- [Guia AQU](#)

Característiques continguts ISPD

- Reflexió sobre el desenvolupament del programa de doctorat i evolució respecte el disseny verificat.
- Valoració basada en informació pública, indicadors i altra documentació del programa.
- Equilibrat entre aspectes positius i en els que cal millorar.

Estàndards del seguiment

Informe de seguiment

- Valoració estàndards
 - Qualitat del programa
 - Informació pública
 - SGIQ
 - Professorat
 - Suport a l'aprenentatge
 - Resultats
 - Valoració i pla de millora



ISPD Estàndard 1: Qualitat del programa formatiu

El disseny del programa (línies de recerca, perfil de competències i activitats formatives) està actualitzat segons els requisits de la disciplina i respon al nivell formatiu requerit en el MECES.

1.1. El programa disposa de mecanismes per garantir que el **perfil d'ingrés** dels doctorands és adequat i el seu nombre és coherent amb les característiques i la distribució de les **línies de recerca** del programa i el nombre de **places ofertes**.

1.2. El programa disposa de mecanismes adequats de **supervisió dels doctorands** i, si escau, de les activitats formatives.

ISPD Estàndard 2: Pertinència informació pública

La institució informa de manera adequada tots els grups d'interès sobre les característiques del programa de doctorat i sobre els processos de gestió que en garanteixen la qualitat.

2.1. La institució **publica informació** veraç, completa i actualitzada sobre les característiques del programa de doctorat, el seu desenvolupament operatiu i els resultats assolits.

2.2. La institució garanteix un **fàcil accés a la informació** rellevant del programa de doctorat a tots els grups d'interès, que inclou els resultats del seguiment i, si escau, de la seva acreditació.

2.3. La institució **publica el SGIQ** en què s'emmarca el programa de doctorat.

ISPD Estàndard 3: Eficàcia SGIQ

La institució disposa d'un SGIQ formalment establert i implementat que assegura, de manera eficient, la qualitat i la millora contínua del programa de doctorat.

3.1. El SGIQ implementat facilita els **processos de disseny i aprovació** del programa de doctorat, el **seguiment** i la seva **acreditació**.

3.2. El SGIQ implementat garanteix la **recollida d'informació i dels resultats rellevants** per a la gestió eficient dels programa de doctorat.

3.3. El SGIQ implementat es **revisa periòdicament** per analitzar-ne l'adequació i, si escau, es proposa un pla de millora per optimitzar-lo.

RELLEVANT!!!

ISPD Estàndard 4: Adequació del professorat

El professorat és suficient i adequat, d'acord amb les característiques del programa de doctorat, l'àmbit científic i el nombre d'estudiants.

- 4.1. El professorat té una **activitat de recerca acreditada**.
- 4.2. El professorat **és suficient** i disposa de la dedicació adequada per desenvolupar les seves funcions.
- 4.3. El programa de doctorat compta amb les **accions adients per fomentar la direcció de tesis**.
- 4.4. El grau de participació **de professorat estranger** i doctors internacionals en les comissions de seguiment i tribunals de tesi és adequat a l'àmbit científic del programa.

ISPD Estàndard 5: Eficàcia sistemes suport aprenentatge

Els recursos materials i serveis necessaris per al desenvolupament de les activitats previstes en el programa de doctorat i per a la formació del doctorand són suficients i adequats al nombre de doctorands i a les característiques del programa.

5.1. Els **recursos materials** disponibles són adequats al nombre de doctorands i a les característiques del programa de doctorat.

5.2. Els **serveis** a l'abast dels doctorands suporten adequadament el procés d'aprenentatge i faciliten la incorporació al mercat laboral.

RELLEVANT!!!

Elaboració informe

ISPD Estàndard 6: Qualitat dels resultats

Les tesis doctorals, les activitats formatives i l'avaluació són coherents amb el perfil de formació. Els resultats quantitatius dels indicadors acadèmics i d'inserció laboral són adequats.

6.1. Les tesis doctorals, les activitats de formació i la seva avaluació són coherents amb el perfil formatiu pretès.

6.2. Els valors dels indicadors acadèmics són adequats per a les característiques del programa de doctorat.

6.3. Els valors dels indicadors d'inserció laboral són adequats per a les característiques del programa de doctorat.

Elaboració informe

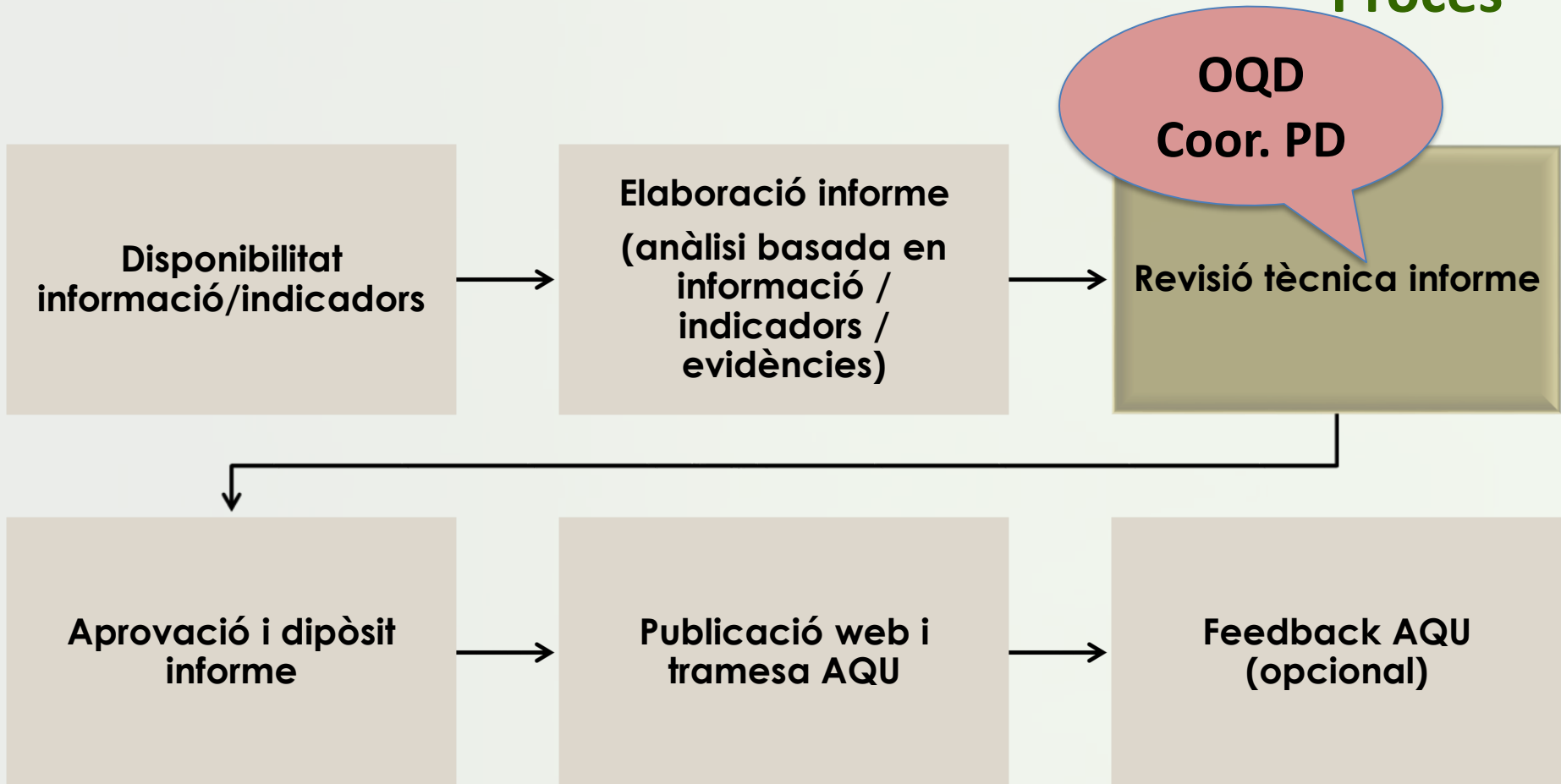
Pla de millora: resum i traçabilitat de les propostes de millora

Estàndard 1. Qualitat del programa formatiu								
Origen*	Diagnòstic	Objectius a assolir	Accions proposades	Prioritat	Responsable	Inici	Final	Modificació memòria?
Estàndard 2. Pertinència de la informació pública								
Origen*	Diagnòstic	Objectius a assolir	Accions proposades	Prioritat	Responsable	Inici	Final	Modificació memòria?
Estàndard 3. Eficàcia del sistema de garantia interna de la qualitat								
Origen*	Diagnòstic	Objectius a assolir	Accions proposades	Prioritat	Responsable	Inici	Final	Modificació memòria?
Estàndard 4. Adequació del professorat								
Origen*	Diagnòstic	Objectius a assolir	Accions proposades	Prioritat	Responsable	Inici	Final	Modificació memòria?
Estàndard 5. Eficàcia dels sistemes de suport a l'aprenentatge								
Origen*	Diagnòstic	Objectius a assolir	Accions proposades	Prioritat	Responsable	Inici	Final	Modificació memòria?
Origen*	Diagnòstic	Objectius a assolir	Accions proposades	Prioritat	Responsable	Inici	Final	Modificació memòria?

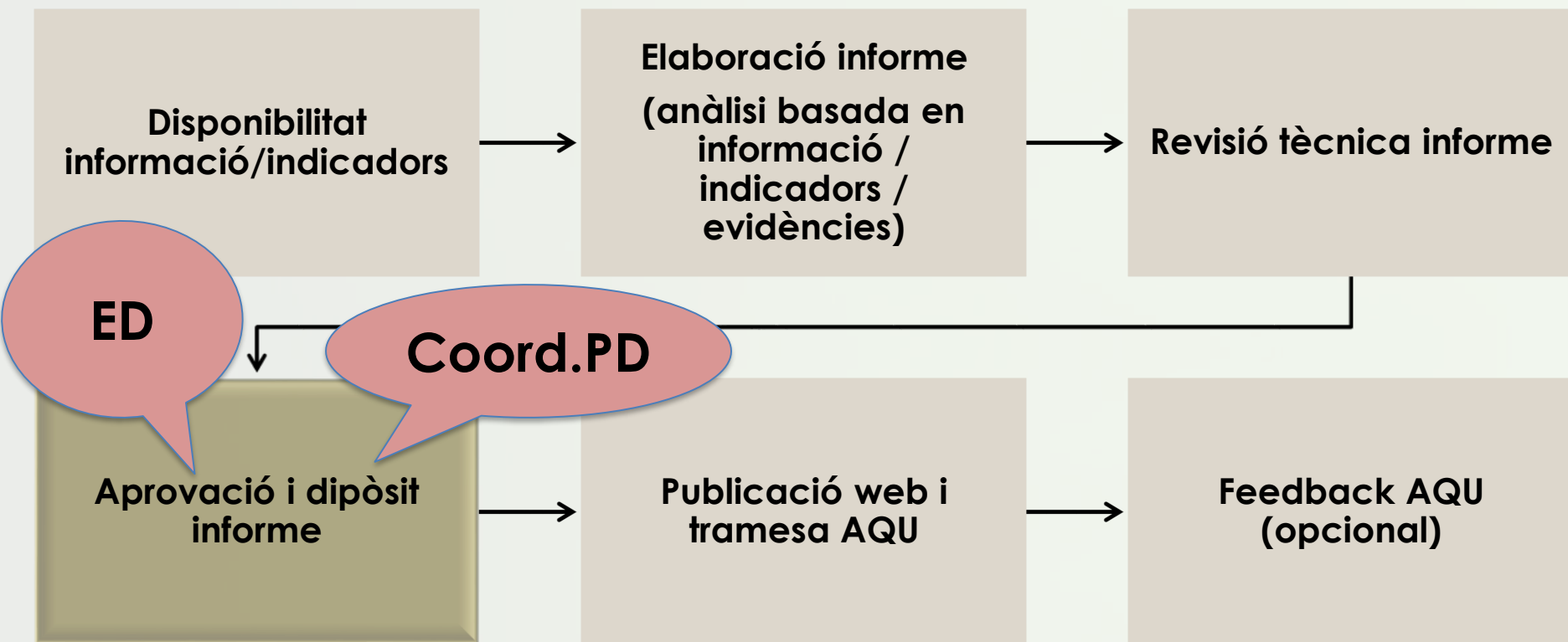
Traçabilitat

*Origen de la prop...

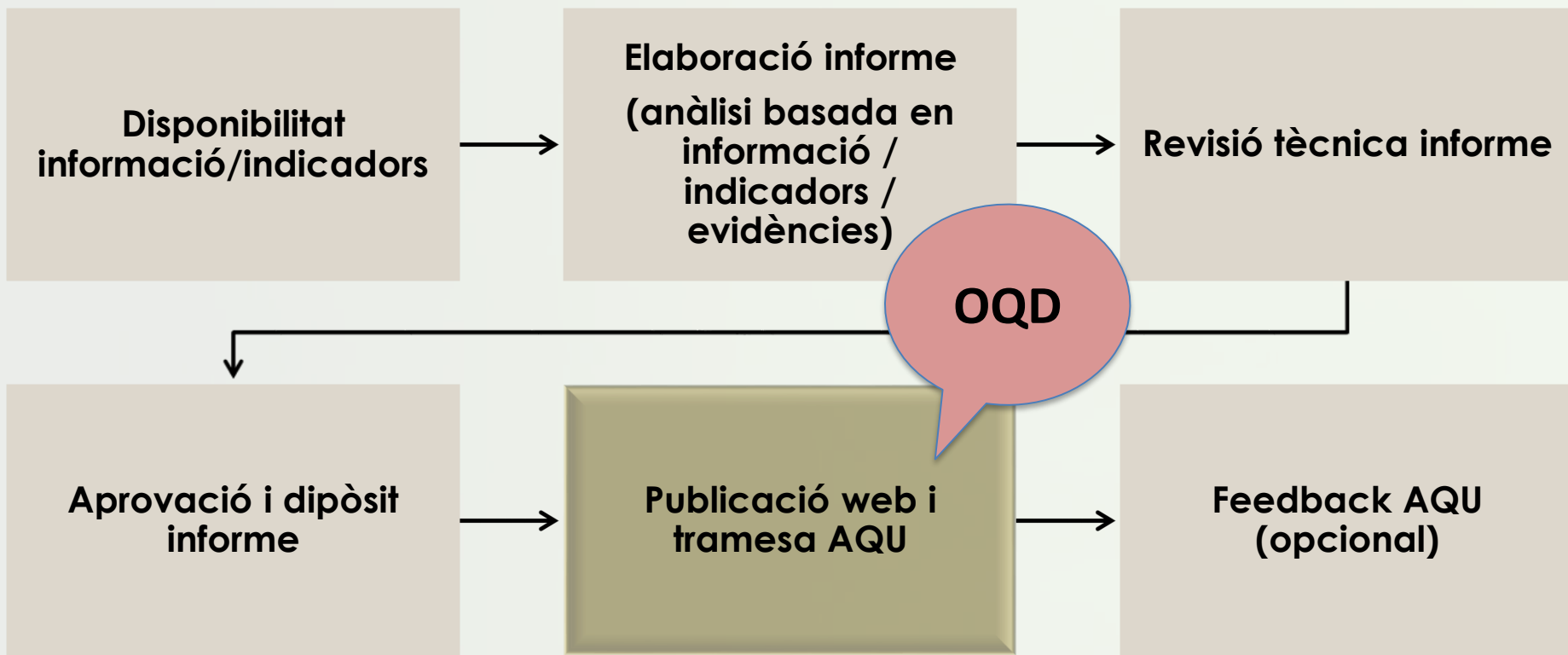
Procés



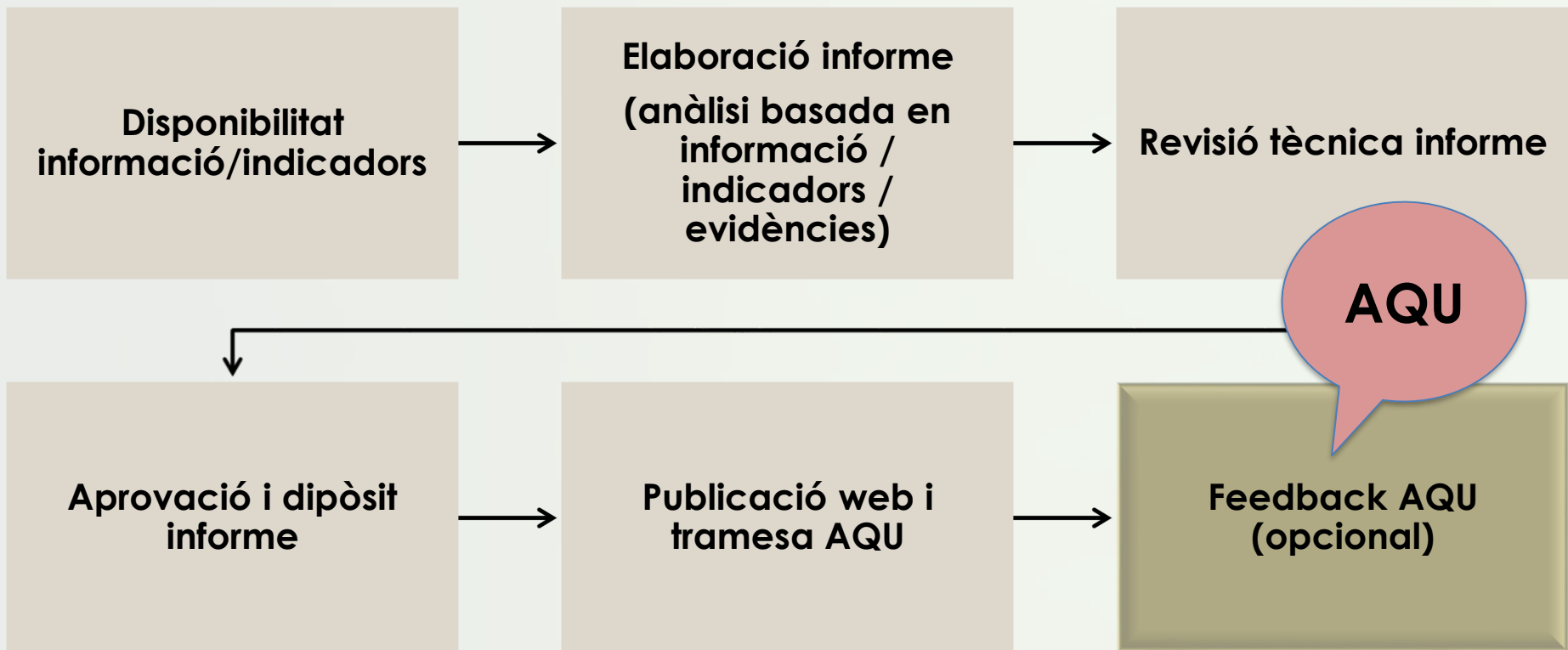
Procés



Procés



Procés

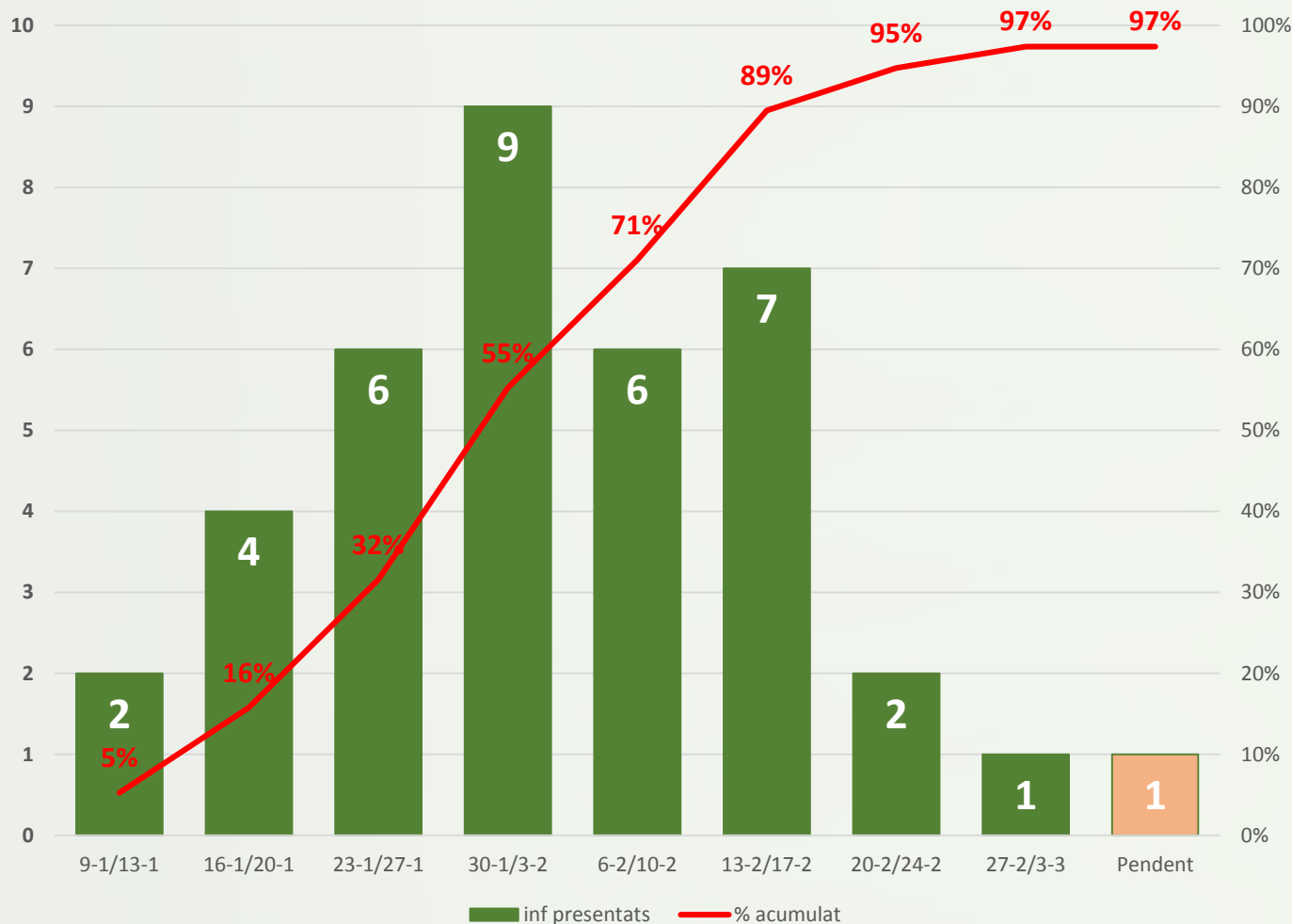


Seguiment 2015/16

Calendari de presentació dels informes

Seguiment de 38 programes de doctorat

Mitjana de temps de revisió OQD: 10 dies



Valoració general procés de seguiment 15/16 dels programes de doctorat**➤ Punts forts:**

- Desenvolupament del procés de seguiment per primera vegada:
 - implicació coordinacions
 - suport tècnic dels programes
 - compliment del calendari
- Facilitar la detecció i incorporació de millores en el programa
- Autovaloració dels estàndards

➤ Àrees de millores:

- Avançar en la viabilitat i concreció de la taula de millores
- Distingir entre indicadors:
 - dels doctorands del RD 99/2011 d'anteriors RDs
 - dels doctorands "íntegres" del RD 99/2011

Oficina de Qualitat Docent



www.uab.cat/sistema-qualitat



oqd.doctorat@uab.cat



93.581.23.85



[@oqd_UAB](https://twitter.com/oqd_UAB)