



Universitat Autònoma de Barcelona

**SISTEMA DE
GARANTIA INTERNA DE QUALITAT
DE L'ESCOLA D'ENGINYERIA (SGIQ_EE)**

MANUAL



Universitat Autònoma de Barcelona

INFORMACIÓ GENERAL SOBRE EL CENTRE

CENTRE	ESCOLA D'ENGINYERIA
DIRECTOR	Daniel Franco Punes
DOMICILI SOCIAL	Campus Universitari de Bellaterra 08193 Cerdanyola del Vallès
CIF	Q-0818002 H
PORTAL WEB	http://www.uab.cat/enginyeria
TELÈFON/FAX/CORREU-E	+34. 93 581 33 33/+34.93 581 3499 dr.escola.enginyeria@uab.cat
Data creació	20 juliol 2010
Data primera revisió	15 Maig 2014
Data segona revisió	8 Juny 2017
Versió:	2.0
Motiu de la revisió	Adaptació dels processos a l'Escola d'Enginyeria
Responsable procés	Director de l'Escola d'Enginyeria
Responsable aprovació	Junta Permanent d'Escola

El Sistema de Garantia Interna de Qualitat (SGIQ_EE) de l'Escola d'Enginyeria de la Universitat Autònoma de Barcelona reflecteix el ferm compromís de l'Escola d'oferir uns programes formatius de qualitat que incloguin en el seu funcionament mesures per assegurar-ne l'avaluació i la millora contínues.

A l'ensenyament superior en el marc de l'EEES, els estàndards i les directrius per a l'assegurament de la qualitat són els que s'estableixen des de l'ENQA (<http://www.enqa.eu>) (*European Association for Quality Assurance in Higher Education*), que és el principal organisme europeu d'avaluació de la qualitat. L'ENQA difon informació, experiències i bones pràctiques en matèria d'assegurament de la qualitat (QA) en l'educació superior a les agències europees d'assegurament de qualitat, als poders públics i als centres d'educació superior.

L'ENQA és impulsor i membre fundador del Registre Europeu d'Assegurament de la Qualitat de l'Educació Superior (EQAR) (<http://www.eqar.eu>), en el qual estan inscrits tant l'ANECA com l'AQU. Es tracta d'un registre dels organismes que substancialment compleixen amb un conjunt comú de principis de garantia de qualitat a Europa. Aquests principis s'estableixen a les Normes i Directrius per a la Garantia de Qualitat (<http://www.eqar.eu/application/requirements/european-standards-and-guidelines.html>).

D'altra banda, entre les agències de qualitat de l'entorn europeu, n'hi ha algunes d'especialitzades en l'àmbit de les enginyeries, com ENAEE, el CTI i l'EQUANIE:

- L'ENAEE, "European Network for Accreditation of Engineering Education" (<http://www.enaee.eu>), fundada el 2006, té com a objectiu principal promoure i executar EUR-ACE, l'acreditació europea d'ensenyament de l'enginyeria, per l'adjudicació d'un "segell de qualitat" comú als programes acreditats per les agències de les autoritats nacionals autoritzades per ENAEE a participar en el sistema.
- El CTI (Comissió de títols de Enginyer) és un organisme independent, encarregat per la legislació francesa el 1934 per capacitar a tots els cursos d'enginyeria, desenvolupament de la qualitat de la formació, per promoure el títol i la professió d'enginyeria en França i l'estranger.
- EQANIE és la Xarxa Europea de Garantia de Qualitat per a l'Educació Informàtica. El seu objectiu és promoure l'aplicació de bones pràctiques d'avaluació de qualitat dels sistemes informàtics d'educació a Europa i més enllà. En particular, EQANIE ajuda a construir confiança en els sistemes d'acreditació dels ensenyaments d'informàtica a Europa. EQANIE és el soci de les institucions d'educació superior i les seves associacions, empreses comercials i organitzacions professionals, així com els estudiants i les seves associacions en el camp de la informàtica, ciències de la computació i l'enginyeria elèctrica. EQANIE atorga el Segell de Qualitat Euro-Inf als programes de grau en la llicenciatura i el nivell de mestratge que compleixen amb les Normes Marc de Euro-Inf i criteris d'acreditació. Els objectius de la Menció de Qualitat Euro-Inf són millorar la qualitat i la transparència dels programes educatius en matèria d'informàtica; proporcionar informació sobre els programes d'estudi a tot Europa a través d'una etiqueta adequada per als programes acreditats d'educació en informàtica; facilitar el reconeixement mutu transnacional de les qualificacions i augmentar la mobilitat dels estudiants.

Mes enllà de l'àmbit europeu, hi ha la Xarxa Internacional d'Agències de Garantia de Qualitat en l'Educació Superior (International Network for Quality Assurance Agencies in Higher Education (INQAAHE)) que és una associació mundial de més de 200 organitzacions que treballen en la teoria i la pràctica d'assegurament de la qualitat en l'educació superior. La gran majoria dels seus

membres són les agències de garantia de qualitat que operen de diferents maneres, encara que la Xarxa també acull (com a membres associats) d'altres organitzacions que tenen interès en control de qualitat en l'Educació Superior.

Pel que fa als Estats Units d'Amèrica, ABET és l'òrgan d'acreditació reconegut per programes universitaris en ciències aplicades, informàtica, enginyeria i tecnologia. Es tracta d'un organismes d'acreditació molt respectat als EUA, per la seva trajectòria i lideratge al llarg de més de 75 anys.

Una vegada establert el mapa de la garantia de la qualitat de l'ensenyament superior, especialment en l'àmbit de les enginyeries, si ens centrem en el Sistema de Garantia Interna de Qualitat de l'Escola d'Enginyeria (SGIQ_EE), cal remarcar que s'ha dissenyat prenent com a base les directrius següents:

- Sistema de Garantia Interna de Qualitat marc de la Universitat (SGIQ_UAB)
- Programa AUDIT (ANECA)
- Estàndards i directrius de l'ENQA (<http://www.engq.eu/>)

Per a una millor comprensió de l'abast de la política de qualitat de l'Escola i d'aquest mateix manual, cal destacar que l'Escola parteix de la premissa que la qualitat no és un concepte que pugui ser aïllat; la qualitat és una actitud i una manera de fer les coses que ha d'impregnar totes i cada una de les activitats d'una organització.

En conseqüència, no es pot parlar estrictament dels "objectius de la política de qualitat de l'Escola" sinó de la manera en la qual el tema de la qualitat s'imbrica en els objectius de la política global de l'Equip de Direcció reflectits en el seu Pla Estratègic.

El Pla Estratègic reflecteix el compromís de qualitat de l'Escola, la qual defineix com "el centre encarregat d'organitzar els ensenyaments i els processos acadèmics, administratius i de gestió que condueixen a l'obtenció dels títols universitaris en l'àmbit de les enginyeries que la legislació vigent estableixi o que pugui atribuir-li la Universitat, a través d'una docència de qualitat estretament lligada a les activitats d'investigació i transferència del coneixement, i aprofitant la potencialitat del seu capital humà, actua des dels seus campus com a motor de desenvolupament econòmic i social del seu entorn, d'acord amb els seus valors".

El document que presentem s'estructura de la següent manera:

El capítol 1 presenta breument l'organització, l'estructura de govern i la realitat de l'Escola d'Enginyeria en el seu entorn més proper. Les funcions dels diferents càrrecs i la composició de les diferents comissions o consells es resumeixen a l'annex 1, si bé la versió més actualitzada pot consultar-se a través del portal de l'Escola <http://www.uab.es/escola-enginyeria/>.

El capítol 2 repassa la trajectòria de l'Escola, en el marc de la UAB, en matèria de qualitat, i explica els objectius i política de qualitat com a part indiferenciable del Pla Estratègic.

Finalment, el capítol 3 presenta el Sistema de Garantia Interna de Qualitat de l'Escola, els càrrecs i òrgans responsables del mateix, els grups d'interès i els seus cursos de participació, el mapa de processos i la seva gestió, el tractament de la informació pública i els cursos de rendició de comptes.

ÍNDIX

Capítol 1	L'Escola d'Enginyeria de la Universitat Autònoma de Barcelona	6
	1. Presentació de l'Escola d'Enginyeria	6
	2. Estructura de l'Escola d'Enginyeria	8
Capítol 2	La política de qualitat de l'Escola d'Enginyeria	11
	1. La trajectòria de la UAB en matèria de política de qualitat	11
	2. Com defineix l'Escola d'Enginyeria la seva política de qualitat	12
	3. Política i objectius de qualitat	12
Capítol 3	El Sistema Intern de Qualitat (SGIQ)	14
	1. Presentació del SGIQ	14
	2. Motivació	14
	3. Responsabilitats lligades al SGIQ	15
	4. Grups d'interès	15
	5. Mapa de processos	17
	6. Gestió documental	21
	7. Informació pública i rendició de comptes	21
Annex 1	Òrgans de responsabilitat de la UAB	24
Annex 2	Taules de responsabilitats dels processos	32
Annex 3	Taula general d'indicadors del SGIQ_EE	50

1. L'ESCOLA D'ENGINYERIA DE LA UNIVERSITAT AUTÒNOMA DE BARCELONA

1. PRESENTACIÓ DE L'ESCOLA D'ENGINYERIA DE LA UNIVERSITAT AUTÒNOMA DE BARCELONA

L'Escola d'Enginyeria de la UAB es crea per fusió de l'Escola Tècnica Superior d'Enginyeria i de l'Escola Universitària d'Informàtica, ambdues centres propis de la UAB, per Ordre de 22 de juny de 2009 del Departament d'Innovació, Universitats i Empresa de la Generalitat de Catalunya (DOGC núm. 5415, 07.07.2009).

L'Escola d'Enginyeria ofereix un seguit d'estudis d'avantguarda orientats cap al futur. Les seves dues seus, a Bellaterra i Sabadell, estan situades en un dels entorns tecnològics i industrials més importants del país, amb la concentració més gran d'empreses i centres de recerca i desenvolupament de tecnologia punta. Les enginyeries de la UAB obren un ampli ventall de possibilitats en el camp estratègic de la indústria del nostre país. Hi ha un contacte estret de col·laboració entre l'Escola, les empreses, el Parc de Recerca de la UAB, els centres d'investigació i centres tecnològics de Catalunya, per al desenvolupament de la docència, els projectes i la recerca.

La seva seu de Sabadell recull l'herència de l'Escola Universitària d'Informàtica i durant el curs 2009-10 continua impartint les enginyeries tècniques d'Informàtica de Gestió i Informàtica de Sistemes. L'Escola Universitària d'Informàtica es va crear a la Universitat Autònoma de Barcelona pel Decret 259/1988, de 12 de setembre (DOGC núm. 1051, de 3 d'octubre de 1988), i va iniciar les seves activitats acadèmiques el curs 1988-89. Des del curs 1988-89 fins al curs 1992-93 es va ubicar al carrer de la Creueta, núm. 90, de Sabadell. El curs 1993-94 va iniciar les activitats acadèmiques instal·lada al carrer dels Emprius, núm. 2, de Sabadell. El curs acadèmic 2008-09 va ser el vintè en què s'impartia docència i el darrer en què es feia sota el nom de l'Escola Universitària d'Informàtica. La seva història com a centre és breu: només hi ha hagut divuit promocions de titulats. La reforma de plans d'estudis, que es va implantar en la seva totalitat a l'Escola el curs 1992-93, va suposar el canvi de l'antiga diplomatura d'Informàtica en les especialitats d'Informàtica de Gestió, Suport de Sistemes i Sistemes Físics, per a les noves titulacions d'Enginyeria Tècnica en Informàtica de Sistemes (Resolució 957, de 16 de novembre de 1992, BOE de 13 de gener de 1993) i d'Enginyeria Tècnica en Informàtica de Gestió (Resolució 959, de 16 de novembre de 1992, BOE 13 de gener de 1993), revisades l'any 2001 (ETIG - Resolució 22140/2001 i ETIS - Resolució 22141/2001, de 31 d'octubre, BOE 284 de 27 de novembre de 2001).

D'altra banda, l'Escola Tècnica Superior d'Enginyeria, amb seu a Bellaterra, va ser creada formalment el dia 28 d'abril de 1998, mitjançant el decret de la Generalitat de Catalunya del 4 de maig de 1998 (105/1998); el seu primer Director fou el Dr. Francesc Serra Mestres. L'activitat acadèmica es va iniciar el curs 1998-1999 a l'edifici de la Facultat de Ciències de la UAB, però

des del curs 2000-2001 les activitats acadèmiques es començaren a desenvolupar al nou edifici Q, construït pensant en les seves necessitats docents i de recerca específiques.

L'Escola acull la majoria dels estudis d'enginyeria que actualment ofereix la Universitat Autònoma de Barcelona: Enginyeria Informàtica, Enginyeria Electrònica, Enginyeria Química, Enginyeria de Materials, Enginyeria Tècnica de Telecomunicació (especialitat en Sistemes Electrònics), Enginyeria de Telecomunicació, Enginyeria Tècnica Industrial (especialitzat en Química Industrial, itinerari Medi Ambient) i Graduat en Gestió Aeronàutica.

Val a dir que, tal com hem apuntat, els estudis d'enginyeria a la UAB ja s'impartien molt abans de la fundació de l'Escola. De fet, la creació de l'Escola ha esdevingut una conseqüència de la vocació de la UAB per fer uns estudis d'enginyeria de qualitat en els camps més avantguardistes.

Des del 1972 la UAB ofereix els estudis d'**Enginyeria Informàtica**, llavors llicenciatura en Ciències (secció Informàtica, Pla 01/07/1976), la qual fou capdavantera a l'Estat Espanyol i la primera a Catalunya en el camp universitari. Aquesta titulació inclou la majoria de les disciplines relacionades amb les tecnologies de la informació, tant des del punt de vista del programari com del maquinari. Successivament, la titulació s'ha anat renovant amb diferents revisions del pla d'estudis: Pla 5: 01/07/1976, modificació: 30/01/1982, Pla 57: 01/06/1992, Pla 176: 27/11/1997, Pla 471: 20/11/2001.

En la línia d'aplicar les metodologies docents més avançades, el curs 2004-2005 es va posar en marxa el Graduat en Tecnologia (Informàtica), un títol propi de 180 crèdits ECTS nascut del primer cicle d'Enginyeria Informàtica. Aquest grau dona competències per a accedir als estudis de màster que han aparegut en el marc de l'Espai Europeu d'educació Superior. En el seu moment, es va tractar d'una experiència pilot de gran valor acadèmic que va néixer amb la voluntat de començar a caminar cap a l'adaptació dels estudis a l'EEES.

El febrer de 1993 es van endegar els estudis d'**Enginyeria Electrònica** (Pla 13/01/93), que inicialment es van fer conjuntament amb la Universitat de Barcelona, de manera que els estudiants podien escollir les assignatures optatives de qualsevol de les dues universitats. Més tard, quan es va reformar el pla d'estudis (Pla 445: 12/10/2000), es van separar en dues titulacions independents. Aquesta titulació fou en un primer moment de segon cicle (dos cursos) i es nodria principalment d'estudiants procedents del primer cicle de Física i d'Enginyeria Informàtica, així com de diferents enginyeries tècniques. Cal ressaltar que fou el primer cop que, d'una manera explícita i oficial, aquesta mena d'estudis es van impartir fora d'una Escola d'Enginyeria Industrial.

Els estudis d'**Enginyeria Química** es van iniciar el curs 1993-1994 (BOE 10-8-95; ordre del 4-5-95), un any després de la publicació en el BOE de les directrius generals pròpies d'aquesta nova titulació. D'aquesta manera es complia una vella reivindicació de crear uns estudis propis d'Enginyeria Química a partir dels ensenyaments que s'impartien a l'especialitat de Química Industrial de la llicenciatura en Ciències (secció Químiques, Facultat de Ciències de la UAB). El pla d'estudis actual (BOE 22-8-02) pretén compaginar la formació d'enginyers químics generalistes (assignatures obligatòries comunes amb les Universitats de Barcelona i Politècnica de Catalunya) amb la possibilitat d'especialitzar-se en dos dels camps emergents de l'Enginyeria Química, com són l'Enginyeria Bioquímica i l'Enginyeria Ambiental.

El curs 2001-2002 es comencen a impartir els estudis d'**Enginyeria de Materials** (Pla 22/11/2001) com una titulació de segon cicle (dos anys) que dóna continuïtat a estudis com el primer cicle de Física, Enginyeria Tècnica de Mines, etc. Aquests estudis responen a l'experiència que ha acumulat la nostra universitat en aquest camp i a les col·laboracions amb l'Institut de Ciència de Materials de Barcelona (actual ICMAB), també ubicat al campus de Bellaterra. Actualment, aquest estudis estan representats pel **Grau de Nanociència i Nanotecnologia** i en el màster **Nanociència i Nanotecnologia Avançades / Advanced Nanoscience and Nanotechnology**, coordinats per la Facultat de Ciències.

Aquell mateix curs es van posar en funcionament els estudis d'**Enginyeria Tècnica de Telecomunicació** (Sistemes Electrònics, Pla 22/11/2001), titulació de primer cicle amb una formació sòlida que ofereix la possibilitat d'accedir als estudis de segon cicle d'Enginyeria Electrònica i d'Enginyeria de Telecomunicació.

L'**Enginyeria de Telecomunicació** es va posar en marxa el curs 2004-2005 (Pla 24/10/2003) i va oferir continuïtat de manera natural als estudis de Telecomunicació per a aquells alumnes que volguessin aprofundir els seus coneixements en aquest àmbit de les TIC.

Durant el mateix curs 2004-2005 també es van iniciar els estudis propis de **Graduat en Gestió Aeronàutica** (Pla 14/07/2004), que tenen l'únic precedent a la Universitat Autònoma de Madrid i amb l'ajuda inestimable de la Embry Riddle Aeronautical University dels EEUU. Actualment, s'imparteix un màster universitari oficial en aquesta disciplina.

El curs 2004-2005 es van incorporar a l'Escola els estudis d'**Enginyeria Tècnica Industrial** (especialitat de Química Industrial, Pla 20/06/2006) procedents de l'Escola de Mollet i que funcionaven en règim d'adscripció a la Universitat Politècnica de Catalunya des del 1996.

Durant el curs 2005-2006 es va posar en funcionament, conjuntament amb la Facultat de Ciències, la doble titulació d'Enginyeria Informàtica i Matemàtiques (Pla 14/07/2005), amb moltes perspectives de futur i un gran interès per part dels estudiants. Aquest nou estudi permet cursar les dues titulacions en un termini de sis anys.

Adicionalment, i com estendards de l'adaptació de la nostra universitat a l'EEES, el curs 2006-2007 s'han posat en funcionament els nous estudis de màster del programa oficial de postgrau en Enginyeria: el màster en Informàtica Avançada i el màster en Micro i Nanoelectrònica, ambdós orientats a la recerca.

Finalment, el curs 2010-2011 s'han posat en marxa els nous estudis de grau adaptats a l'EEES d'Enginyeria Informàtica, Enginyeria Electrònica de Telecomunicació, Enginyeria de Sistemes de Telecomunicació, Enginyeria Química i Gestió Aeronàutica. Actualment, el curs 2016/17, aquesta oferta es concreta en els graus següents:

- Enginyeria de Sistemes de Telecomunicació
- Enginyeria Electrònica de Telecomunicació
- Enginyeria Informàtica
- Enginyeria Informàtica (Menció de Tecnologies de la Informació) + Enginyeria de Sistemes de Telecomunicació
- Enginyeria Informàtica (Menció d'Enginyeria de Computadors) + Enginyeria Electrònica de Telecomunicació

- Enginyeria Química
- Gestió Aeronàutica
- Gestió de Ciutats Intel·ligents i Sostenibles (Títol propi) *

I els màsters següents:

Enginyeria Biològica i Ambiental

Enginyeria Industrial

Enginyeria Informàtica / Computer Engineering

Enginyeria de Telecomunicació / Telecommunication Engineering

Geoinformació

Gestió Aeronàutica

Logística i Gestió de la Cadena de Subministrament / Logistics and Supply Chain Management

Seguretat de les Tecnologies de la Informació i de les Comunicacions

Visió per Computador / Computer Vision

2. ESTRUCTURA DE L'ESCOLA D'ENGINYERIA

L'Escola d'Enginyeria engloba la majoria dels ensenyaments tècnics superiors que s'imparteixen actualment a la Universitat Autònoma de Barcelona. La seva principal competència és l'organització i tutela dels estudis d'enginyeria, i per a fer-ho s'estructura en seccions, una per cada un dels estudis o per grups d'estudis afins.

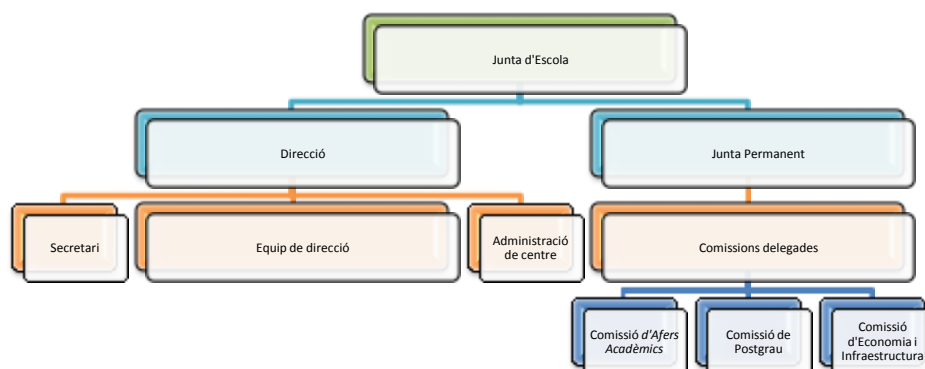
Els òrgans de govern engloben les estructures de direcció, de departaments i de titulacions.

ÒRGANS DE GOVERN

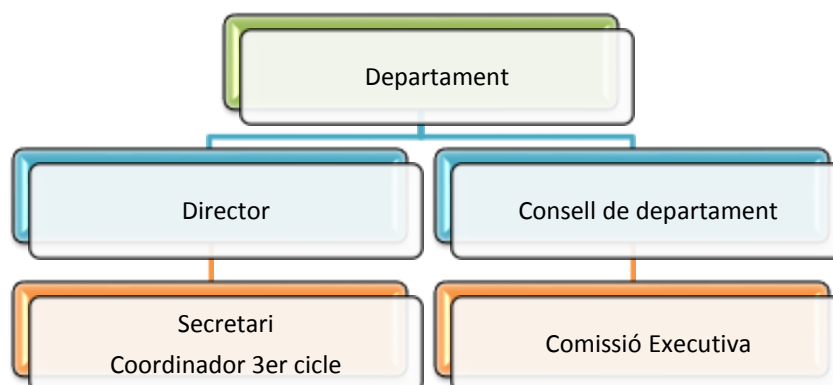
Els òrgans de govern de l'Escola d'Enginyeria són la Junta d'Escola, la Junta Permanent i el Director amb el seu Equip.

La Junta d'Escola és l'òrgan màxim de representació de l'Escola, el qual escull el Director i el seu Equip, elabora, aprova i modifica (si escau) el Reglament de l'Escola i les línies generals d'actuació. Està formada pel Director, el secretari de l'Escola, els professors amb dedicació a temps complet i que imparteixen docència a l'Escola, per una representació del professors amb dedicació a temps parcial, dels becaris postgraduats, dels estudiants de tercer cicle i dels altres estudiants (amb la mateixa proporció, com a mínim, que en el Claustre General), i per una representació del personal d'administració i serveis de l'Escola.

La Junta Permanent, delegada de la Junta d'Escola, és l'òrgan ordinari de govern i de gestió de l'Escola. Està formada pel Director i els membres del seu equip, els Directors de Departament, una representació dels estudiants, una representació del personal d'administració i serveis i l'administrador del centre.



Els professors de l'Escola són membres dels diferents departaments de l'Escola on hi desenvolupen les seves tasques de recerca a través de diferents projectes d'investigació i de transferència de tecnologia. Els departaments estan situats al mateix edifici de l'Escola i agrupen la majoria dels professors que imparteixen docència a les diferents titulacions.



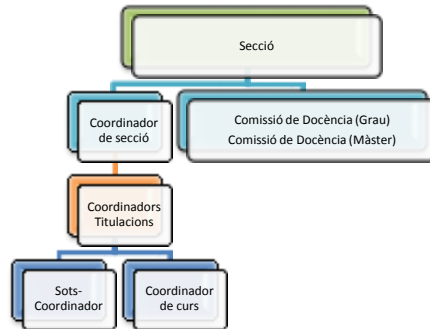
Des del punt de vista de la seva activitat docent, l'Escola d'Enginyeria s'estructura en seccions. Cada secció coordina els ensenyaments adreçats a obtenir una o diverses titulacions. D'aquesta manera, és funció de la secció participar en tots els aspectes relacionats amb la docència de les titulacions que engloba.

La Junta de Secció és l'òrgan superior de representació de la secció. Ha d'estar formada pel Coordinador d'estudis corresponent, que la presideix; pel Sots coordinador d'estudis (en cas que n'hi hagi); per una representació dels departaments que imparteixen docència a la secció; per una representació dels estudiants de la secció, i pel gestor acadèmic - o persona en qui delegui- en representació del personal d'administració i serveis.

Cada Junta de Secció pot ser assistida per una Comissió de Docència, formada per una representació dels professors i una representació dels estudiants, que té sota la seva responsabilitat l'aplicació correcta del pla d'estudis, solucionar els problemes i atendre les queixes dels estudiants, dels professors o d'altres membres de la secció sobre qüestions de docència i fer l'assignació, quan escaigui, dels alumnes als tutors respectius.

Cada secció està presidida pel corresponent coordinador d'estudis. Els Coordinadors d'estudis són les persones encarregades de dirigir, organitzar i coordinar els ensenyaments de cadascuna de les titulacions que s'imparteixen a l'Escola. El Coordinador d'estudis pot ser assistit pel Sots coordinador d'estudis.

El funcionament d'aquests òrgans està regulat pel reglament de la secció corresponent.



La naturalesa i les funcions de cada càrrec, així com la composició de les diferents comissions delegades es poden trobar al portal de l'Escola, www.uab.cat/engineyria.

2. LA POLÍTICA DE QUALITAT DE L'ESCOLA D'ENGINYERIA DE LA UAB

1. LA TRAJECTÒRIA DE LA UAB EN MATÈRIA DE POLÍTICA DE QUALITAT

Des de la dècada de 1990 hi ha a la Universitat Autònoma de Barcelona (UAB) instàncies vinculades a l'equip de govern encarregades de promoure l'avaluació de les activitats dutes a terme per la Universitat des d'un doble punt de vista: com a instrument per al perfeccionament de la institució i les seves actuacions i com a instrument de rendició de comptes. L'Escola d'Enginyeria participa com a centre de la UAB d'aquesta política.

La taula següent ressenya breument algunes de les fites més significatives que avalen la preocupació històrica de la UAB per la qualitat i la rendició de comptes:

1993	El Claustre General aprova el document <i>La UAB i la millora de la qualitat de la docència</i> , del que van sorgir mesures importants de suport i d'innovació de l'activitat docent.
1992-94	La UAB participa, al costat d'un grup d'universitats espanyoles, en el Programa Experimental d'Avaluació de la Qualitat del Sistema Universitari, en el marc del projecte pilot emprès pel Consell d'Universitats.
1996	La UAB participa en el Programa d'Avaluació Institucional i de Gestió de la Qualitat, promogut per la Conferència de Rectors Europeus (CRE).
1996	Es crea l'Agència per a la Qualitat del Sistema Universitari a Catalunya (AQU). Des de 1996 fins avui, dins del Projecte d'Avaluació de la Qualitat de la Universitat promogut per l'AQU s'han avaluat el 100% de les titulacions que s'imparteixen a la Universitat, tant dels centres propis com dels adscrits, així com també alguns dels programes de doctorat.
2003	En el context del nou marc legal generat per la LOU i la LUC, la UAB es dota de nous Estatuts.
2007	El Reial decret 1393/2007 d'ordenació dels ensenyaments oficials universitaris i la seva modificació 861/2010 estableixen la necessitat d'incloure, en el disseny dels títols, uns sistemes de garantia de la qualitat fonamentals perquè la nova organització dels ensenyaments funcioni eficientment i perquè es pugui crear la confiança en la qual es basa el procés d'acreditació.
2010	El SGIQ de la UAB és avaluat per l'AQU Catalunya dins el marc del programa AUDIT i valorat positivament.

2010	El SGIQ de l'Escola d'Enginyeria rep el certificat d'acreditació AUDIT que emet l'AQU Catalunya.
2014	Adaptació del SGIQ_Escola d'Enginyeria
2017	Revisió del SIGQ_Escola d'Enginyeria. Revisió i incorporació de 2 processos.

ESTATUTS

Els estatuts de l'Escola defineixen la política institucional d'avaluació i millora de la qualitat de la docència. L'Article 4 diu que, en compliment de les finalitats generals, i d'acord amb l'article 15 dels Estatuts de la UAB, les funcions de l'Escola són, entre altres, participar en els **processos d'avaluació de la qualitat i promoure la millora de la qualitat** de les activitats d'ensenyament. A la Secció segona, sobre els coordinadors d'estudis, estableix que són competències seves, entre altres, impulsar activitats, cursos interdisciplinaris i totes aquelles iniciatives que contribueixin a millorar la **qualitat dels estudis** sobre els quals tenen competència.

2. COM DEFINEIX L'ESCOLA D'ENGINYERIA DE LA UAB LA SEVA POLÍTICA DE QUALITAT

Com ja s'ha apuntat, l'Escola d'Enginyeria de la UAB parteix de la premissa que la qualitat no és un concepte que pugui ser aïllat; sinó que és una actitud i una manera de fer les coses que ha d'impregnar totes i cada una de les activitats d'un centre.

En conseqüència, no es pot parlar dels "objectius de la política de qualitat de l'Escola" sinó de la manera en la qual la qualitat s'imbrica en els objectius de la política de l'Equip de Direcció, reflectits en el seu Pla Estratègic.

El Pla Estratègic l'elabora l'Equip de Direcció, després d'un profund debat amb els diferents col·lectius presents a l'Escola, i representa un compromís de govern de l'Escola. Per aquest motiu, i en la línia de millora contínua que defensa l'Escola, cal que els seus objectius siguin ambiciosos, alhora que assumibles.

3. POLÍTICA I OBJECTIUS DE QUALITAT

L'Escola d'Enginyeria és conscient de la importància de disposar de sistemes de control de qualitat dels seus programes formatius en la línia de les directrius desenvolupades per instàncies internacionals (ENQA, però també EUR-ACE, EQANIE, ABET,...) i de fer-los visibles als diferents col·lectius, com a mitjà per aconseguir que les competències, les habilitats i les aptituds dels seus titulats siguin reconeguts pels ocupadors i la societat en general.

L'Escola d'Enginyeria de la Universitat Autònoma de Barcelona (UAB) és el centre encarregat d'organitzar els ensenyaments i els processos acadèmics, administratius i de gestió que condueixen a l'obtenció dels títols universitaris en l'àmbit de les enginyeries que la legislació vigent estableixi o que pugui atribuir-li la Universitat, i els seus objectius prioritaris són:

- formar professionals amb un grau de competència elevat,
- capacitar per a la investigació i la docència en diversos dominis de l'enginyeria,
- participar en la creació de coneixements,
- promoure el contacte i la cooperació amb la indústria i les empreses en general,
- difondre la cultura a través d'activitats d'extensió universitària,
- estimular l'activitat intel·lectual i
- contribuir al progrés i al ple desenvolupament de la societat en general.

L'Escola d'Enginyeria vol ser un centre universitari excel·lent en docència, i aquesta qualitat requereix comptar no solament amb uns professors excel·lents sinó també amb una estructura bàsica que inclogui:

- Uns processos clars i transparents de definició, desenvolupament i seguiment orientats a la millora dels processos formatius.
- Unes accions molt ben definides d'orientació i suport a l'estudiant, d'importància crucial perquè aquest col·lectiu és l'objectiu dels programes formatius.
- Uns recursos materials relatius a instal·lacions i equips que permetin el desenvolupament dels programes formatius en les millors condicions possibles.
- Uns mecanismes de difusió, transparència i, en definitiva, rendició de comptes que facin visible la tasca de l'Escola.

3. EL SISTEMA DE GARANTIA INTERNA DE QUALITAT

1. PRESENTACIÓ DEL SISTEMA INTERN DE QUALITAT DE L'ESCOLA D'ENGINYERIA

Els objectius de qualitat reflectits al capítol anterior estableixen **què** (es pretén aconseguir) i **qui** (és el responsable d'executar-ho i fer-ne el seguiment). El Sistema de Garantia Interna de Qualitat, plasmat en el present Manual, estableix **com** (posar en pràctica la política de qualitat). Aquest **com** s'expressa en un conjunt de processos de qualitat.

La UAB ha desenvolupat un Sistema de Garantia Interna de Qualitat marc a partir del qual s'ha elaborat el sistema de garantia interna de qualitat de l'Escola d'enginyeria (SGIQ_EE), amb el suport de l'Oficina de Qualitat Docent (OQD).

La responsabilitat de planificar, executar i revisar els processos pertanyents al SGIQ_EE del centre recau, en primera instància, en el Director de l'Escola, amb l'excepció d'aquelles situacions en les quals el SGIQ_EE atribueixi les responsabilitats a altres figures o òrgans de govern. El Director del centre té la potestat, dins de les reglamentacions en ús, de modificar els processos del SGIQ_EE.

2. MOTIVACIÓ

L'objectiu del Sistema Intern de Qualitat de l'Escola d'Enginyeria és garantir la qualitat dels programes formatius de l'Escola. La garantia de qualitat implica:

- Uns programes formatius ben dissenyats d'acord amb les necessitats de la societat i la demanda acadèmica,
- Uns recursos personals, materials i de serveis que permetin el desenvolupament de l'activitat docent en les millors condicions i que siguin gestionats amb criteris d'eficiència i eficàcia,
- Uns sistemes de suport a l'estudiant que garanteixin l'adquisició de competències i els orientin en la seva vida acadèmica i professional,
- Una política de mobilitat que asseguri l'accés dels estudiants als programes internacionals i estatals,
- Un sistema de seguiment del desenvolupament de totes aquestes accions que permeti detectar i corregir al més aviat possible les disfuncions que es puguin produir , i que garanteixin l'actualització i la millora contínua dels programes formatius.

Tot això s'ha de dur a terme sota les premisses de:

- Legalitat. Tots els processos expliciten les bases legals i normatives de referència.
- Adequació a les directrius europees i nacionals de referència en polítiques de qualitat dels ensenyaments universitaris.

- Difusió i transparència, tant del disseny del SGIQ_EE com dels resultats obtinguts.
- Rendició de comptes a la comunitat universitària i als agents socials.

3. RESPONSABILITATS LLIGADES AL SGIQ_EE

Com ja s'ha comentat, l'Escola d'Enginyeria considera que garantir la qualitat dels seus programes formatius és una tasca que no pot deslligar-se de la resta de tasques i objectius de l'Escola i que ha de ser tractada, per tant, globalment. La definició dels objectius i la política de qualitat dins dels paràmetres establerts per la Universitat és responsabilitat de l'Equip de Direcció, que l'eleva a la Junta d'Escola per a la seva aprovació.

El desplegament i el seguiment del Manual del SGIQ de l'Escola és responsabilitat de l'Equip de Direcció, personificat en el Director de l'Escola.

Les respectives comissions delegades de la Junta d'Escola són responsables de l'aprovació dels informes de seguiment i de rendició de comptes generats en els processos de qualitat.

La responsabilitat del seguiment dels processos del Manual del SGIQ associats a cada titulació recau en l'Equip de Coordinació de la Titulació, personificat en el Coordinador de Titulació. La Comissió de Docència de Grau i de Màster aprova els informes de seguiment i rendició de comptes generats en els processos de garantia de la qualitat.

Fins aquí s'ha donat una visió global dels col·lectius responsables de les diferents accions que impliquen la definició, l'execució i el seguiment del SGIQ. L'annex 2 recull amb major detall les taules de responsabilitat de cada un dels processos del SGIQ.

4. GRUPS D'INTERÈS

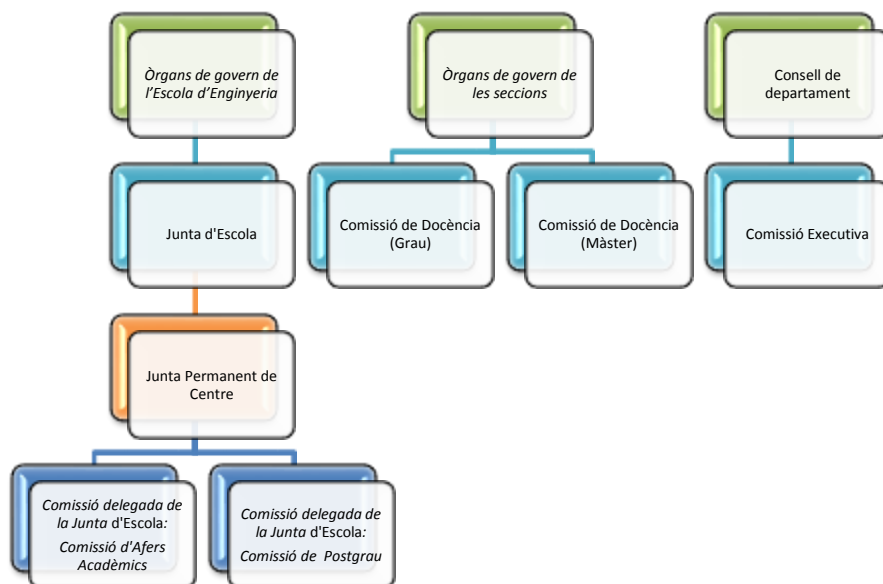
Els grups d'interès es defineixen com el conjunt de col·lectius, persones individuals o institucions, directament relacionats amb el desenvolupament dels programes formatius, els seus resultats i l'impacte sobre la societat (difusió de coneixement, aplicació professional, ...). Identifiquem sis grans grups d'interès principals:

- L'alumnat
- El professorat que imparteix docència en les titulacions de l'Escola d'Enginyeria (PDI)
- El PAS
- Els titulats
- Els agents socials: ocupadors, representants dels sectors productius, sindicats, col·legis professionals i institucions públiques.

Cada un d'aquests grups té la seva via natural de participació en la vida universitària, en els debats i en les decisions que s'hi prenen.

4.1 Via de participació de l'alumnat, el professorat i el PAS

Els estudiants, els professors i investigadors i el PAS són els grups amb una participació més constant i majoritària en el món universitari. Els òrgans de govern, les comissions i les seccions en les quals aquests tres col·lectius tenen representació són pràcticament idèntics. La figura següent resumeix els òrgans de govern i les comissions¹ rellevants per al SGIQ_EE que compten amb representació d'estudiants, professors i PAS:



4.2 Via de participació dels titulats

Els titulats participen en les decisions universitàries a través de les enquestes d'inserció laboral i en els grups de discussió que es convoquen periòdicament (*Focus Group*) (vegeu **Procés PS5**).

També a través d'algunes iniciatives de la xarxa Alumni, d'antics alumnes titulats a la UAB.

4.3 Via de participació dels agents externs (ocupadors, representants dels sectors productius, sindicats, col·legis professionals i institucions públiques)

Els ocupadors, els sectors productius i els col·legis professionals participen en enquestes i grups de discussió que es convoquen periòdicament (vegeu el concepte de "*Focus Group*" en el procés PS7). Les seves opinions i valoracions són tingudes en compte en diferents comissions. Cal destacar el paper consultiu dels col·legis professionals en la proposta de noves titulacions.

Les empreses i les institucions en les quals els estudiants realitzen els seus projectes fi de carrera i les seves pràctiques externes són també una font important de consulta per a les titulacions. Els tutors de les pràctiques i els tutors dels treballs de final de grau o de final de màster que es realitzen a organismes aliens a la UAB són consultats pels òrgans de coordinació de les titulacions i els centres respecte a les competències de l'alumnat rebut i sobre el nivell de coincidència entre la formació de l'estudiant i els requeriments per dur a terme, en el marc de la institució que els rep, la tasca encomanada (tot això es tracta en el procés PC3). Ambdós

¹ La composició de les Comissions s'especifica a l'annex 1.

aspectes tenen una gran rellevància en la planificació de futurs programes formatius i en la millora dels programes en curs.

Les administracions públiques participen mitjançant l'elaboració dels marcs normatius i de referència que són de la seva competència. Les agències d'avaluació incideixen en la planificació, l'avaluació i la revisió de les activitats acadèmiques a través dels programes de seguiment i mitjançant reunions periòdiques amb els responsables de qualitat de les universitats.

5. MAPA DE PROCESSOS

El SGIQ_EE s'estructura en processos, ja que un conjunt de processos amb una certa estructura permet definir un sistema de manera que es reflecteixin les relacions entre els diferents elements i es pugui mostrar el conjunt complert. El treball en processos és l'eina bàsica d'una forma d'actuació ordenada i subjecta a uns protocols.

Els processos del SGIQ s'han dissenyat tenint en compte les directrius AUDIT i sense perdre de vista l'objectiu final: assegurar la qualitat dels programes formatius de la Universitat.

5.1 Cicle de seguiment dels programes formatius (titulacions) i cicle de seguiment del SGIQ

La figura 1 mostra el conjunt de 18 processos que configuren el SGIQ_EE i com es relacionen entre ells.

1. Els 18 processos es vertebreren entorn del Cicle de seguiment, avaluació i millora de les titulacions per tal d'assegurar la qualitat dels programes formatius. Cada procés té en si mateix un seguiment que assegura el funcionament del propi procés.

Aquest cicle constitueix, en el fons, l'objectiu primordial del SGIQ_EE, i té en el PC7 i PE4 els seus processos centrals. El procés PC7 analitza directament el desenvolupament dels processos formatius de la Universitat que es porten a terme en un curs acadèmic. El PE4 ret comptes del procés formatiu a l'agència de qualitat externa, en períodes de diversos anys.

A partir de les evidències i els indicadors recollits en els diferents processos i emmagatzemats al gestor documental de la UAB, el procés PC7 pauta l'anàlisi periòdica del desenvolupament de les titulacions i dels seus resultats, defineix el tipus d'informes que faran visible el seguiment realitzat, estableix els responsables de realitzar l'anàlisi, els organismes que l'hauran de validar, com es posaran en marxa les mesures correctores i les propostes de millora que sorgeixin d'aquest estudi i qui en seran els encarregats. Ja sigui directament o indirectament, el procés PC7 es relaciona amb pràcticament tots els processos del SGIQ.

El resultat del procés PC7 realitzat al llarg de diversos anys i, concretament, les accions de millora són les que alimenten el procés PE4 d'acreditació de titulacions front a avaluadors externs.

Els indicadors de seguiment dels programes formatius es recullen a l'Annex 3.

2. El seguiment del SGIQ

El SGIQ_EE assegura el seu correcte funcionament i dels processos que el componen. Analitza, per tant, l'acompliment dels processos per si mateix, prenent com a base les evidències (documentació "output") generades en cada un dels processos i els indicadors d'acompliment del Sistema. El seu procés fonamental és el procés PE2, "Definició, desplegament i seguiment del SGIQ". De la mateixa forma que en el cas anterior, la seva font de dades és el gestor documental.

Els indicadors que permeten la revisió i la millora dels processos es mostren en l'apartat 7 de cada procés.

5.2 Processos estratègics, processos clau i processos de suport

El mapa de processos de la figura 1 visualitza tres categories o nivells de processos: els Processos Estratègics (de color lila), els Processos Clau (verd) i els Processos de Suport (blau clar).

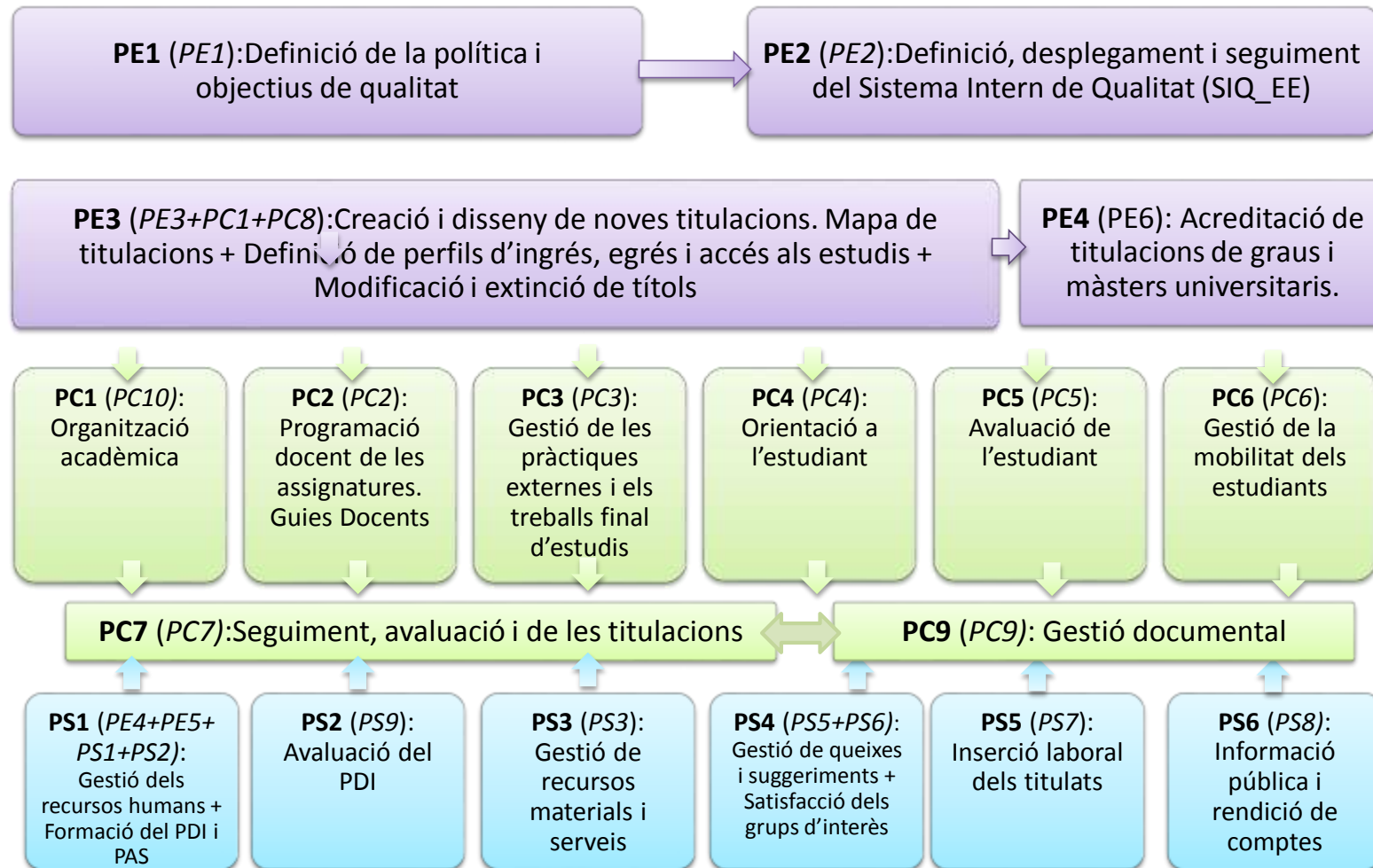
Els **processos estratègics** són els que proporcionen directrius per a la resta de processos, guiant l'Escola cap a la consecució de la seva missió. Els seu propietari, a excepció del procés PE2, és el Director de l'Escola.

Els **processos clau** són aquells directament vinculats al procés educatiu i són, per tant, els processos que tenen un impacte més significatiu en l'alumnat. S'hi inclouen també els processos orientats al seguiment del SGIQ_EE. Els seus propietaris són membres de l'Equip de Direcció o Coordinadors de Titulació.

Els **processos de suport** donen suport als processos clau o estratègics, facilitant la consecució dels seus objectius. Els seus propietaris són, amb alguna excepció, responsables d'oficines o d'àrees tècniques.

Figura 1: Mapa de processos

Sistema de Garantia Interna de Qualitat de l'Escola d'Enginyeria (SGIQ_EE). Mapa de processos



El present document pren com a model el SGIQ_UAB, i adapta els diferents processos que s’hi descriuen a l’exercici concret que se’n fa a l’Escola d’Enginyeria. D’aquesta manera, alguns dels processos que es duen a terme com a Universitat, a l’Escola es concreten en tasques de menor o major rellevància o de diferent naturalesa, i és per aquest motiu que entre parèntesis es mostra, al costat de cada procés, el procés o processos “marc” del/s qual/s prové. També s’identifica aquesta relació, així com la propietat de cada procés, en les següents taules:

<i>Processos estratègics</i>	<i>Propietari del procés</i>	<i>Procedència SGIQ_UAB</i>
PE1: Definició de la política i objectius de qualitat	Director	PE1 del SGIQ_UAB
PE2: Definició, desplegament i seguiment del Sistema de Garantia Interna de Qualitat (SGIQ)	Responsable de Qualitat de l’Escola	PE2 del SGIQ_UAB
PE3: Creació i disseny de noves titulacions. Mapa de titulacions.	Director	PE3+PC1+PC8 del SGIQ_UAB
PE4: Acreditació de titulacions de graus i màsters universitaris.	Director	PE6 del SGIQ_UAB

<i>Processos clau</i>	<i>Propietari del procés</i>	<i>Procedència SGIQ_UAB</i>
PC1: Organització acadèmica	Director	PC10 al SGIQ_UAB
PC2: Programació docent de les assignatures. Guies Docents	Sotsdirector d’Afers Acadèmics	PC2 al SGIQ_UAB
PC3: Gestió de les pràctiques externes i els treballs final d’estudis (TFE)	Director	PC3 al SGIQ_UAB
PC4: Orientació a l’estudiant	Director	PC4 al SGIQ_UAB
PC5: Avaluació de l’estudiant	Director	PC5 al SGIQ_UAB
PC6: Gestió de la mobilitat dels estudiants	Director	PC6 al SGIQ_UAB
PC7: Seguiment, avaluació i millora de les titulacions	Responsable de Qualitat de l’Escola	PC7 al SGIQ_UAB
PC9: Gestió documental	Responsable de Qualitat de l’Escola	PC9 al SGIQ_UAB
<i>Processos de suport</i>	<i>Propietari del procés</i>	<i>Procedència SGIQ_UAB</i>
PS1: Gestió dels RRHH i formació del PDI i PAS	Director	PE4+PE5+PS1+PS2 al SGIQ_UAB
PS2: Avaluació del PDI	Director	PS9 al SGIQ_UAB
PS3: Gestió de recursos materials i serveis	Director	PS3 al SGIQ_UAB

PS4: Gestió de queixes i suggeriments, i satisfacció dels grups d'interès	Director	PS5+PS6 al SGIQ_UAB
PS5: Inserció laboral dels titulats	Director	PS7 al SGIQ_UAB
PS6: Informació pública i rendició de comptes	Director	PS8 al SGIQ_UAB

5.3 Directrius AUDIT

El Manual de processos s'ha desenvolupat prenent com a fil conductor les directrius del programa AUDIT. La taula següent mostra quins són els processos que donen resposta a cada una de les 7 directrius AUDIT, així com els objectius dels dits processos.

Directriu AUDIT	Objectius	Procés UAB
1. Com la universitat defineix la seva política i els seus objectius de qualitat de la formació.	Definir els objectius i la política de qualitat de l'Escola com a part indistingible al Pla Estratègic. Determinar, avaluar i revisar periòdicament els objectius i la política de qualitat. Assignar recursos i establir les responsabilitats que facin possible assolir els esmentats objectius.	PE1. Definició de la política i els objectius de qualitat
2. Com la universitat garanteix la qualitat dels programes formatius.	Determinar, avaluar i revisar periòdicament l'oferta formativa de l'Escola (mapa de titulacions), detectant les necessitats de la societat en matèria d'educació superior, definint els objectius educatius, dissenyant els plans d'estudi d'acord amb els criteris d'acreditació vigents i utilitzant els resultats de l'avaluació per millorar l'eficiència de l'oferta formativa.	PE2. Definició, desplegament i seguiment del Sistema Intern de Qualitat (SGIQ_EE) PE3. Creació i disseny de noves titulacions. Mapa de titulacions. Definició dels perfils d'ingrés, graduació i accés als estudis. Modificació i extinció de titulacions PC7. Seguiment, avaluació i millora de les titulacions PS5. Inserció laboral dels titulats
3. Com la universitat desenvolupa els seus programes formatius per afavorir l'aprenentatge de l'estudiant.	Determinar, avaluar i revisar periòdicament les accions implicades en el desenvolupament dels programes formatius en el seu sentit més ampli, incloses les accions orientades a afavorir l'aprenentatge dels estudiants.	PC1. Organització acadèmica PC2. Programació docent de les assignatures. Guies docents PC3. Gestió de les pràctiques externes i els TFE PC4. Orientació a l'estudiant PC5. Avaluació de l'estudiant PC6. Gestió de la mobilitat dels estudiants PC7. Seguiment, avaluació i millora de les titulacions
4. Com la universitat garanteix la qualitat del personal acadèmic i d'administració i serveis.	Identificar les necessitats formatives i de personal del PDI i del PAS.	PS1. Gestió dels recursos humans . Formació del PDI. Formació del PAS PS2. Avaluació del PDI PS4. Satisfacció dels grups d'interès

5. Com la universitat garanteix la qualitat dels seus recursos materials i serveis.	Gestionar de forma eficaç els recursos materials (infraestructures, locals i equipament) per assegurar que les accions formatives puguin desenvolupar-se amb eficàcia i amb la qualitat requerida.	PS3. Gestió de recursos materials i serveis
6. Com la universitat recull i analitza els resultats per a la millora dels seus programes formatius.	Establir els camins de recollida d'evidències i facilitar l'accés a la informació a les persones encarregades d'analitzar-les, amb l'objectiu d'avaluar i revisar periòdicament els programes formatius de la universitat i el funcionament del sistema de qualitat mateix.	PC7. Seguiment, avaluació i millora de les titulacions <i>(+ tots els processos amb el benentès que generen evidències i indicadors que es recullen en el PC7)</i>
7. Com la universitat publica la informació i ret comptes sobre els seus programes formatius.	Garantir l'accés a la informació sobre els programes formatius als col·lectius implicats en els mateixos (professors, alumnes, PAS i societat). Retre comptes quan correspongui a tots els col·lectius implicats sobre els resultats del programa formatiu en el seu sentit més ampli (Pla Estratègic, oferta formativa, desenvolupament dels programes, personal PDI i PAS, recursos materials).	PS6. Informació pública i rendició de comptes PC7. Seguiment, avaluació i millora de les titulacions

6. INFORMACIÓ PÚBLICA I RENDICIÓ DE COMPTES

6.1 Informació pública

L'Escola d'Enginyeria de la UAB està fortament compromesa amb els conceptes de transparència i rendició de comptes i, com a tal, s'ha dotat dels instruments necessaris per a això:

1. Un portal web de l'Escola d'accés universal a través del qual es difonen no només els programes formatius sinó les notícies, les actuacions i els esdeveniments de la vida universitària.
2. L'informe de seguiment de les titulacions de l'Escola que s'elabora en el marc del procés PC7.

A això cal afegir la participació i l'organització d'esdeveniments orientats a la difusió de l'oferta formativa com el Saló de l'Ensenyament, les Jornades de Portes Obertes, el Dia de la Família, les visites a instituts d'educació secundària i ajuntaments, les sessions d'acollida dels estudiants, els programes "Tens Enginy" i "Camí de les Enginyeries", etcètera.

7. INFORMACIÓ PÚBLICA I RENDICIÓ DE COMPTES

7.1 Informació pública

L'Escola d'Enginyeria està fortament compromesa amb els conceptes de transparència i rendició de comptes i, com a tal, s'ha dotat dels instruments necessaris per a això:

Un portal web d'accés universal a través del qual es difonen no només els programes formatius sinó les notícies, les actuacions i els esdeveniments de la vida universitària.

L'informe de seguiment de les titulacions de la UAB que s'elabora en el marc del procés PC7.

A això cal afegir la participació i l'organització d'esdeveniments orientats a la difusió de l'oferta formativa com el Saló de l'Ensenyament, les Jornades de Portes Obertes, el Dia de la Família, les visites a instituts d'educació secundària i ajuntaments, les sessions d'acollida dels estudiants i un llarg etcètera.

7.2 Rendició de comptes interna

La rendició de comptes interna es realitza a través de les comissions competents en els programes formatius:

1. Junta d'Escola i les seves comissions delegades.
2. Comissions de Docència i Coordinació de les titulacions.

A totes hi ha representació de professors, estudiants i PAS, que reben informació i tenen la potestat de sol·licitar explicacions detallades, discutir i rebatre les argumentacions presentades i proposar alternatives.

7.3 Rendició de comptes externa

La rendició de comptes externa es realitza a través de:

1. Les memòries anuals, al costat de la resta de publicacions relatives al funcionament dels programes formatius de la Universitat i visibles a través del portal UAB.
2. Els processos de verificació, seguiment i acreditació de les titulacions a les administracions públiques i agències d'avaluació.
3. L'Informe d'Activitats anual.

El procés PS6 (informació pública i rendició de comptes) formalitza l'actuació de l'Escola en matèria d'informació pública i rendició de comptes amb un nivell de detall molt més elevat que el presentat aquí.

Annex 1. ÒRGANS DE RESPONSABILITAT DE L'ESCOLA D'ENGINYERIA²

1. ÒRGANS UNIPERSONALS

De l'àmbit del centre

1.1 Director d'Escola

1.2 Sotsdirectors

De l'àmbit del departament

1.3 Directors de departament

De l'àmbit de la titulació

1.4 Coordinadors d'estudis (coordinadors de titulació)

2. ÒRGANS COL·LEGIATS

De l'àmbit del centre

2.1 Equip de Direcció del centre

2.2 Junta d'Escola

2.2.1 Junta Permanent d'Escola

2.2.2 Comissions delegades de la Junta d'Escola

De l'àmbit del departament

2.3 Equip de Direcció dels departaments

2.4 Consells de Departament

2.4.1 Comissió Executiva

De l'àmbit de la titulació

2.5 Equip de coordinació de la titulació

2.6 Comissions de Docència de les Titulacions (Grau i Màster)

3. SUPORT TÈCNIC

De l'àmbit del centre

3.1 Administració de centre

² La naturalesa i les funcions de cada càrrec i la composició dels òrgans de direcció es troben actualitzades al portal de l'Escola, <http://www.uab.es/escola-enginyeria/>

ESTRUCTURA ORGANITZATIVA DE L'ESCOLA D'ENGINYERIA

A l'Escola d'Enginyeria de la Universitat Autònoma de Barcelona (UAB) les funcions de representació, de govern, de direcció, de gestió s'articulen mitjançant els següents òrgans:

1. ÒRGANS UNIPERSONALS

De l'àmbit del centre

1.1 DIRECTOR D'ESCOLA

El Director de l'Escola exerceix les funcions de direcció i gestió ordinària i té la representació del seu centre.

Són competències del Director de l'Escola:

- Representar el centre.
- Dirigir, coordinar i supervisar les activitats del centre i, en especial, l'organització de les activitats docents.
- Dirigir els serveis del centre i vetllar perquè disposin dels mitjans necessaris.
- Acordar la distribució de dotacions pressupostàries entre departaments i serveis del centre i organitzar l'execució de les partides pressupostàries corresponents.
- Vetllar pel compliment de les disposicions aplicables a l'Escola, especialment les relatives al bon funcionament de la docència i dels serveis.
- Proposar al Rector el nomenament i la cessació dels Subdirectors i del Secretari del centre, així com dels coordinadors d'estudis per a cada titulació.
- Convocar i presidir la Junta d'Escola i executar els seus acords.
- Vetllar perquè els membres del centre compleixin els seus deures i se'ls respectin els seus drets, d'acord amb les normes específiques que els regulin.
- Resoldre els expedients de convalidació a proposta del Coordinador d'estudis de la titulació corresponent.
- Assumir qualsevol altra competència establerta als Estatuts i en les seves normes de desenvolupament, les que li siguin delegades pel Rector i les que no hagin estat assignades expressament en altres òrgans de l'Escola o els departaments.

El Director, assistit pel seu equip de direcció, defineix la política i els objectius de qualitat del centre i elabora la proposta de Manual del Sistema Intern de Qualitat del Centre, que són aprovats per la Junta Permanent d'Escola.

El desplegament i els seguiment del Manual del Sistema Intern de Qualitat del Centre és responsabilitat de l'Equip de Direcció del Centre, personificat en el Director de l'Escola.

1.2 SOTSDIRECTORS

Els Sotsdirectors assisteixen al Director en l'exercici de les seves funcions.

Són els responsables de dirigir i coordinar àrees i activitats universitàries que el Director els delegui, a més d'exercir qualsevol altra funció que els Estatuts o el Reglament del centre els atribueixin.

Correspon a un dels Sotsdirectors assumir les funcions de Responsable de Qualitat del Centre, per encàrrec del Director de l'Escola.

De l'àmbit del departament

1.3 DIRECTORS DE DEPARTAMENT

Els Directors de departament exerceixen les funcions de direcció i gestió ordinària i tenen la representació del departament.

El seu mandat és de 3 anys, renovable per un únic període consecutiu, i són elegits pel Consell de Departament, en el qual es troben representats els professors, els estudiants de tercer cicle i el PAS assignat al departament.

Són competències dels Directors de departament:

- Representar el departament.
- Dirigir, coordinar i supervisar l'activitat del departament.
- Convocar i presidir el Consell de Departament i executar els seus acords.
- Administrar les partides pressupostàries.
- Supervisar les tasques del PAS adscrit al departament.
- Proposar al rector el nomenament i cessació dels càrrecs del seu equip.
- Vetllar pel compliment de les disposicions aplicables al departament.
- Vetllar perquè els membres del departament compleixin els deures que els exigeixen les normes que regulen els seus corresponents règims específics.

En el context de la política de qualitat, els Directors de departament exerceixen de consultors de tots aquells assumptes relatius a la formació i l'avaluació dels professors del departament, i de la planificació i el seguiment de les assignatures o els mòduls que tenen assignats.

De l'àmbit de la titulació

1.4 COORDINADORS D'ESTUDIS (COORDINADORS DE TITULACIÓ)

Els Coordinadors de titulació s'encarreguen de dirigir, organitzar i coordinar la impartició dels ensenyaments adscrits al centre, per delegació del Director i amb autonomia. Els coordinadors s'encarreguen també d'atendre els estudiants de les seves titulacions en tots aquells assumptes relacionats amb els seus estudis.

Depenent de la complexitat i el nombre d'estudiants de la titulació, el coordinador pot estar assistit per un o diversos Sots coordinadors amb tasques específiques assignades, i/o per Coordinadors de curs. El conjunt de tots ells constitueixen l'Equip de Coordinació de la titulació.

Són nomenats pel Rector a proposta del Director, prèvia consulta amb els departaments que imparteixen docència en la titulació.

Són competències dels coordinadors de titulació:

- Vetllar per la correcta impartició de les activitats docents de la titulació.
- Escoltar professors, estudiants i PAS en els temes referents al desenvolupament dels programes, canalitzant tant les queixes com les propostes de millora.

- Analitzar els resultats acadèmics i realitzar un seguiment de la titulació.
- Vetllar per l'accés dels estudiants a les guies docents.
- Elevar al Director del centre les propostes de pla docent, prèvia consulta amb els departaments.
- Elevar al Director del centre les propostes d'assignació de recursos materials i d'equipament.
- Elevar al Director del centre o a la Comissió de Postgrau les eventuals propostes de modificacions del títol.
- Impulsar activitats, cursos multidisciplinaris i totes aquelles activitats que contribueixin a millorar la qualitat dels estudis.

La figura del coordinador de titulació és una peça clau en tot el procés de seguiment dels programes formatius. Serà responsabilitat del coordinador de titulació elaborar una proposta d'informe de seguiment de la titulació en la qual s'analitzi al funcionament dels estudis en el seu sentit més ampli, proposant accions de millora i vetllant per la seva implementació.

2. ÒRGANS COL·LEGIATS

De l'àmbit del centre

2.1 EQUIP DE DIRECCIÓ DEL CENTRE

El Director de l'Escola compta amb l'assistència dels Sotsdirectors per a un millor desenvolupament de les seves funcions. Aquestes persones, conjuntament amb el Secretari del centre, formen l'Equip de Direcció del centre.

La definició de la política de qualitat del centre, dins dels paràmetres establerts per la Universitat, és responsabilitat de l'Equip de Direcció del Centre, que l'eleva a la Junta de Centre per a la seva aprovació. El desplegament i el seguiment del Manual de qualitat del centre és responsabilitat de l'Equip de Direcció del Centre, personificat en el Director de l'Escola.

2.2 JUNTA D'ESCOLA

La Junta d'Escola, presidida pel Director, és l'òrgan col·legiat de govern de l'Escola i com a tal, es compon de personal acadèmic, estudiants i PAS de tots els ensenyaments i titulacions que s'hi imparteixen.

Les Junta d'Escola es renova cada tres anys, encara que el seu reglament pot establir renovacions per sectors. Es reuneix com a mínim, en sessió ordinària, una vegada l'any, i amb caràcter extraordinari sempre que es consideri necessari.

Les seves atribucions principals són:

- Elaborar i aprovar el reglament de l'Escola en el marc de les directrius establertes pel Consell de Govern.
- Elegir i revocar el Director, en els termes establerts als Estatuts.
- Vetllar per l'execució de les polítiques d'actuació de l'Escola.
- Aprovar el pla docent i vetllar per l'organització de la docència.
- Elaborar els projectes de plans d'estudis.

- Participar en l'elaboració de propostes de creació de noves titulacions o de la seva supressió.
- Aprovar el pressupost anual i la rendició de comptes de l'aplicació d'aquest pressupost al final de cada exercici.
- Informar de la creació, la modificació o la supressió de departaments i l'adscripció de centres que imparteixin les titulacions assignades a l'Escola.
- Resoldre els conflictes que puguin sorgir amb els departaments i les àrees de coneixement o especialitats relatius a l'adjudicació de docència d'assignatures.
- Proposar el nomenament de doctors honoris causa.
- Crear, si escau, una Junta Permanent.
- Crear comissions.
- Assumir qualsevol altra competència que li atribueixin els Estatuts i la resta de normes aplicables.

La Comissió està composta per:

- El Director, que la presideix.
- Una representació del personal acadèmic dels departaments que imparteixen docència en el centre proporcional a la seva dedicació docent. Representaran, com a mínim, el 51% dels membres de la Junta.
- Una representació dels estudiants de totes les titulacions adscrites al centre. Representaran, com a mínim, el 30% dels membres de la Junta.
- Una representació del PAS del centre. Representaran, com a mínim, el 10% dels membres de la Junta.

2.2.1 JUNTA PERMANENT D'ESCOLA

La Junta Permanent d'Escola és l'òrgan ordinari de govern i gestió del centre.

La Junta està composta per:

- El Director del centre, que la presideix.
- Una representació de l'Equip de Direcció del centre.
- Una representació dels professors i els Directors de departament.
- Una representació dels estudiants.
- Una representació del PAS.

2.2.2 COMISSIONS DELEGADES DE LA JUNTA D'ESCOLA

- La Junta Permanent d'Escola, delegació directa de la Junta d'Escola i de composició més restringida que facilita el treball diari,
- una Comissió d'Afers Acadèmics,
- una Comissió de Postgrau,
- una Comissió d'Infraestructura i Economia.

La composició d'aquestes comissions és, tanmateix, bastant homogènia:

- El subdirector amb competències en el tema objecte de la Comissió.
- Una representació dels professors i els Directors de departament.

- Una representació dels estudiants.
- Una representació PAS.

De l'àmbit del departament

2.3 EQUIP DE DIRECCIÓ DELS DEPARTAMENTS

L'Equip de direcció dels departaments està format pel Director, el Secretari i els eventuais Coordinadors de tercer cicle o altres que el Director del departament nomeni.

2.4 CONSELL DE DEPARTAMENT

El Consell de Departament, presidit pel Director, és l'òrgan col·legiat de govern del Departament.

El Consell està compost per:

- Tot el seu personal acadèmic doctor i una representació de la resta de professors.
- Una representació del personal investigador en formació, del PAS i dels estudiants, en els termes que estableixi el reglament de cada departament.

Són competències del Consell de Departament:

- Elaborar i aprovar el reglament de funcionament intern.
- Elegir i revocar, si escau, el Director.
- Aprovar la relació i la distribució de les despeses i la seva execució.
- Aprovar la memòria anual de les seves activitats.
- Elaborar els informes que siguin de la seva competència.
- Programar i coordinar la tasca docent del departament i proposar els programes de doctorat.
- Formular a la Junta d'Escola els suggeriments que estimi oportuns en relació amb els plans d'estudis.
- Instar a la creació d'instituts universitaris d'investigació i d'altres centres d'investigació.
- Organitzar cursos d'especialització o de divulgació, seminaris i cicles de conferències, dins de les seves àrees de coneixement i especialitats i fomentar la coordinació d'aquestes activitats amb altres departaments.
- Promoure la formalització de contractes amb entitats públiques o privades per a la realització de treballs científics, tècnics o artístics.
- Proposar per a la seva designació els membres de les comissions de selecció del PDI, funcionari i contractat, d'acord amb els Estatuts.
- Proposar la contractació de professorat emèrit i visitant.
- Proposar la contractació de personal, a efectes d'investigació, per efectuar treballs temporals o específics.
- Crear comissions.

2.4.1 COMISSIÓ EXECUTIVA

La Comissió Executiva del Consell de Departament és l'òrgan de govern i de gestió del departament i exerceix les funcions que el Consell del Departament li delega. Ha de col·laborar amb el Director en l'organització del departament en tots els aspectes que siguin competència de la Comissió. En són membres:

- Membres nats: el Director del departament, els Coordinadors de les unitats departamentals i el Secretari del departament.
- Almenys un representant del personal investigador en formació.
- Almenys un representant de l'alumnat.
- Un membre del PAS.

De l'àmbit de la titulació

2.5 EQUIP DE COORDINACIÓ DE LA TITULACIÓ

Depenent de la complexitat i el nombre d'estudiants d'una titulació, el Coordinador de la titulació pot comptar amb l'ajuda de Subcoordinadors i/o Coordinadors de curs. El conjunt format pel coordinador de la titulació i els eventuais subcoordinadors i coordinadors de curs formen l'Equip de Coordinació de la Titulació.

2.6 COMISSIONS DE DOCÈNCIA (GRAU i MÀSTER) DE LES TITULACIONS

Les titulacions de grau compten amb una Comissió de Docència de Grau. Les titulacions de màster compten amb una Comissió de Docència de Màster. En ambdós casos les responsabilitats són similars.

Són comissions encarregades de preparar, debatre i proposar qualsevol assumpte relacionat amb la docència, l'ordenació acadèmica i els estudis, i també acordar o resoldre les següents qüestions:

1. Fer el seguiment de la docència i dels programes de qualitat i/o avaluació que la Universitat o l'Escola disposi.
2. Analitzar el grau de satisfacció dels grups d'interès, les queixes i suggeriments, els resultats d'aprenentatge, el desenvolupament de les pràctiques externes i els informes emesos pels responsables pertinents, les taxes (graduació, abandonament, eficàcia), la inserció laboral dels graduats, les avaluacions del professorat amb la finalitat de proposar millores en la titulació en relació amb la seva qualitat.
3. Vetllar per la docència i la qualitat del títol.
4. Elaborar, debatre i aprovar un informe de seguiment de l'activitat docent anual.
5. Desplegar en l'àmbit de la titulació els objectius marcats pel centre i pels departaments, vetllant perquè es compleixin.

Cadascuna de les comissions està composta per:

- El Coordinador de la titulació, que la presideix.
- L'Equip de Coordinació de la titulació.
- Una representació dels professors que imparteixen docència en la titulació.
- Una representació dels estudiants que cursen la titulació.

- Una representació del PAS (aquesta representació no sempre apareix en les comissions de Docència de Màster).

Les titulacions de l'Escola s'agrupen en seccions per afinitat temàtica. Compten amb un Coordinador de secció i una Junta de secció que agrupa les Comissions de docència que componen la secció.

3. SUPORT TÈCNIC

De l'àmbit del centre

Administració de centre
Gestió acadèmica
Servei d'informàtica distribuïda
Servei de biblioteques

3.1 ADMINISTRACIÓ DE CENTRE DE L'ESCOLA

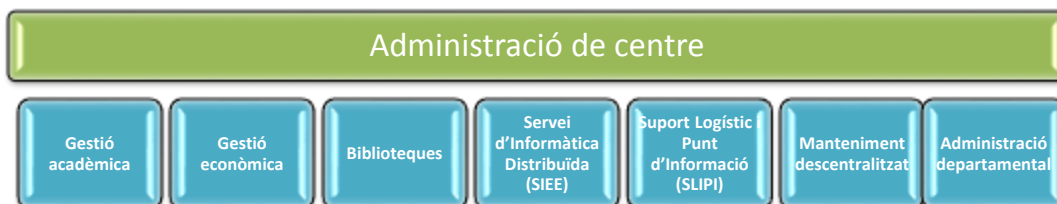
L'Administrador de centre actua com a delegat del Gerent i és el responsable de l'administració dels serveis universitaris del centre, del PAS i de la gestió del pressupost de l'àmbit territorial que se li hagi assignat.

L'administració de centre de l'Escola és una estructura de gestió territorial encarregada de gestionar els recursos humans i materials de l'Escola d'Enginyeria.

Les funcions generals que té encomanades un administrador de centre són:

- Dirigir, organitzar, coordinar, planificar, avaluar, supervisar i orientar els recursos humans i materials de cada una de les àrees i les tasques administratives que es duguin a terme en el seu centre, d'acord amb les pautes marcades per la Gerència.
- Col·laborar en les tasques comunes amb altres unitats de la Universitat
- Proposar a la Gerència millores sobre el seu centre.
- Representar el seu centre davant d'altres unitats de la Universitat o organismes.
- Qualsevol altra funció corresponent al seu cos o escala que li sigui encomanada.

La figura següent mostra l'estructura administrativa bàsica que dóna servei al desenvolupament de la docència i de la investigació de l'àmbit que depèn de les administracions de centre:



Annex 2. TAULES DE RESPONSABILITAT DELS PROCESSOS

SGIQ_EE	SGIQ_UAB	Procés
Processos estratègics		
PE1	PE1	Definició de la política i objectius de qualitat
PE2	PE2	Definició, desplegament i seguiment del Sistema de Garantia Intern de Qualitat (SGIQ)
PE3	PE3+ PC1+ PC8	Creació i disseny de noves titulacions. Mapa de titulacions. Definició dels perfils d'ingrés, graduació i accés als estudis. Modificació i extinció de titulacions
PE4	PE6	Acreditació de titulacions de graus i màsters universitaris.
Processos clau		
PC1	PS4	Organització acadèmica
PC2	PC2	Programació docent de les assignatures. Guies docents
PC3	PC3	Gestió de les pràctiques externes i dels treballs de final d'estudis (TFE)
PC4	PC4	Orientació a l'estudiant
PC5	PC5	Avaluació de l'estudiant
PC6	PC6	Gestió de la mobilitat dels estudiants
PC7	PC7	Seguiment, avaluació i millora de les titulacions
PC9	PC9	Gestió documental
Processos de suport		
PS1	PS1+PS2+ PE4+PE5	Formació del PDI. Formació del PAS. Definició de la política del PDI. Definició de la política del PAS
PS2	PS9	Avaluació del PDI
PS3	PS3	Gestió de recursos materials i serveis
PS4	PS5+ PS6	Gestió de queixes i suggeriments. Satisfacció dels grups d'interès
PS5	PS7	Inserció laboral dels titulats
PS6	PS8	Informació pública i rendició de comptes

PROCÉS PE1: DEFINICIÓ DE LA POLÍTICA I ELS OBJECTIUS DE QUALITAT

Propietari del procés: Director de l'Escola.

Responsable de l'aprovació del procés: Junta Permanent.

<i>ACTIVITAT</i>	<i>RESPONSABLE DE LA SEVA EXECUCIÓ</i>	<i>RESPONSABLE DE LA SEVA APROVACIÓ</i>	<i>COMENTARIS</i>
Definició i seguiment de la política i els objectius de qualitat	Equip de Direcció	Junta Permanent	Es defineix en el Pla Estratègic.
Revisió de la política i els objectius de qualitat	Equip de Direcció, a través del sotsdirector		Sotsdirector de Infraestructura i Economia
Implantació de les millores	Equip de Direcció	Equip de Direcció	
Definició, implantació i seguiment dels objectius i la política de qualitat en els centres	Director de l'Escola	Junta Permanent	
Informació pública i rendició de comptes	Es realitza segons el procediment definit en els apartats 8.5 i 8.6 d'aquest procés i en el Procés PS6.		

PROCÉS PE2: DEFINICIÓ, DESPLEGAMENT I SEGUIMENT DEL SGIQ

Propietari del procés: responsable de Qualitat de l'Escola

Responsable de l'aprovació del procés: Junta Permanent

<i>ACTIVITAT</i>	<i>RESPONSABLE DE LA SEVA EXECUCIÓ</i>	<i>RESPONSABLE DE LA SEVA APROVACIÓ</i>	<i>COMENTARIS</i>
Definició del SGIQ de l'Escola	Equip de Direcció		
Coordinació en matèria de qualitat dels sotsdirectors i de l'Administració	Responsable de Qualitat		Sotsdirector de Infraestructura i Economia
Disseny DEL SGIQ	Responsable de Qualitat (1)	Junta Permanent	Sotsdirector de Infraestructura i Economia
Desplegament del SIQ de l'Escola	Equip de Direcció de l'Escola (1)	Junta Permanent	Sotsdirector de Infraestructura i Economia
Seguiment del SIQ	Responsable de Qualitat (1)		Sotsdirector de Infraestructura i Economia
Confecció de la Memòria d'acompliment del SIQ	Responsable de Qualitat (1)		Sotsdirector de Infraestructura i Economia
Implantació de les millores: 1- Relatives a un procés, 2- Relatives al SIQ d'un centre	1- Propietari del procés 2- Director de l'Escola		Sotsdirector de Infraestructura i Economia
Informació pública i rendició de comptes	Es realitza segons el procediment definit en els apartats corresponents d'aquest procés i en el Procés PS6.		

PROCÉS PE3: CREACIÓ I DISSENY DE NOVES TITULACIONS. MAPA DE TITULACIONS. DEFINICIÓ DE PERFILS D'INGRÉS, EGRÉS I ACCÉS ALS ESTUDIS. MODIFICACIÓ I EXTINCIÓ DE TÍTOLS

Propietari del procés: Director de l'Escola

Responsable de l'aprovació del procés: Junta Permanent.

<i>ACTIVITAT</i>	<i>RESPONSABLE DE LA SEVA EXECUCIÓ</i>	<i>RESPONSABLE DE LA SEVA APROVACIÓ</i>	<i>COMENTARIS</i>
Definició de l'oferta educativa	Equip de Direcció de l'Escola	Junta Permanent	
Proposta i aprovació de nous títols	Les proposa o recull l'Equip de Direcció de l'Escola	Comissió delegada de la Junta Permanent (1), (2)	(1) Grau: Comissió de Docència (2) Màster: Comissió de Postgrau
Elaboració de la Memòria de la titulació	Comissió de la Titulació nomenada per la Junta Permanent (1), (2)	Comissió Delegada de la Junta Permanent (1), (2)	(1) Grau: Comissió de Docència (2) Màster: Comissió de Postgrau
Difusió de l'oferta de titulacions	Àrea de Comunicació i Promoció		
Revisió de l'oferta de titulacions	Coordinadors de titulació i Equip de Direcció		
Implementació de les accions de millores identificades en el procés de revisió	Sotsdirector d'assumptes acadèmics (1)		
Definició del perfil d'ingrés i del perfil de graduació	Comissions de Titulació	Director de l'Escola	
Grau: definició de les matèries que s'avaluen en la fase específica de les proves d'accés a la Universitat i la seva ponderació	Comissió de Grau + Coordinadors de Titulació	Junta Permanent	
Grau: proves d'aptitud personal	Equip de Coordinació de la titulació	Director de l'Escola	
Màster: definició dels criteris d'admissió i selecció per als estudis de màster	Comissions de titulació		
Màster: preinscripció	Gestió Acadèmica		
Màster: realització de les proves d'aptitud	Equip de Coordinació de la titulació		
Revisió dels perfils d'ingrés, graduació i accés	<i>(Vegeu el Procés PC7)</i>		
Implementació de les accions de millora identificades en el procés de revisió	Comissions de Docència i de Coordinació de la titulació (1), (2)		(1) Grau: Comissió de Docència (2) Màster: Comissió de Màster

Elaboració de la proposta de modificació d'un programa formatiu	Equip de Coordinació de la titulació	Comissió de Docència (1), (2)	(1) Grau: Comissió de Docència de la titulació (2) Màster: Comissió de Màster
Implementació de les modificacions aprovades	Equip de Coordinació de les titulacions		
Proposta d'extinció d'un programa formatiu	Coordinador de Titulació o Equip de Direcció	Comissió de Docència (1), (2)	(1) Grau: Comissió d'Estudis de Grau (2) Màster: Comissió d'Estudis de Màster
Informació pública i rendició de comptes	Es realitza segons el procediment definit en els apartats corresponents d'aquest procés i en el Procés PS6		

PROCÉS PC1: ORGANITZACIÓ ACADÈMICA

Propietari del procés: Director de l'Escola

Responsable de l'aprovació del procés: Junta Permanent.

ACTIVITAT	RESPONSABLE DE LA SEVA EXECUCIÓ	RESPONSABLE DE LA SEVA APROVACIÓ	COMENTARIS
Calendari administratiu del centre	Equip de Direcció	Junta Permanent	
Organització de les activitats de matriculació	Gestió Acadèmica		
Organització docent	Equip de Direcció		
Proposta de pla docent de la titulació	Equip de Coordinació de la Titulació	Comissió de Docència	
Pla docent dels departaments	Equips de Direcció dels departaments		
Pla docent definitiu de la titulació	Equip de Coordinació de la titulació	Comissió de Docència	<i>Les eventuais discrepàncies entre la titulació i els departaments les resolen les comissions de Docència o de Màster del centre</i>
Calendari acadèmic del Centre	Equip de Direcció de l'Escola	Junta Permanent	
Horari i aulari	Equip de Coordinació de la titulació	Comissió de Docència	<i>(Suport tècnic de la Gestió Acadèmica del centre)</i>
Guies docents	(Vegeu el Procés PC2)		
Revisió dels subprocessos específics	Alguns (Vegeu l'apartat 8.6 del procés)		
Implementació de les accions de millores identificades en el procés de revisió	Alguns (vegeu l'apartat 8.6 del procés)		
Informació pública i rendició de comptes	Es realitza d'acord amb el que s'especifica en el Procés PS6.		

PROCÉS PC2: PROGRAMACIÓ DOCENT DE LES ASSIGNATURES. GUIES DOCENTS

Propietari del procés: Director de l'Escola

Responsable de l'aprovació del procés: Junta Permanent.

<i>ACTIVITAT</i>	<i>RESPONSABLE DE LA SEVA EXECUCIÓ</i>	<i>RESPONSABLE DE LA SEVA APROVACIÓ</i>	<i>COMENTARIS</i>
Elaboració de les guies docents: distribució de competències, resultats d'aprenentatge i continguts	Equip de Coordinació de la titulació	Comissions de Docència (1), (2)	(1) Grau: Comissió de Docència (2) Màster: Comissió de Postgrau
Elaboració de les guies docents	Professor responsable de l'assignatura	Comissions de Docència (1), (2)	(1) Grau: Comissió de Docència (2) Màster: Comissió de Postgrau
Revisió i aprovació de les guies docents	Coordinador de la titulació	Comissions de Docència (1), (2)	(1) Grau: Comissió de Docència (2) Màster: Comissió de Postgrau
Calendari de publicació de les guies docents	Equip de Direcció de l'Escola		
Avaluació i millora	Comissions de Docència		
Implementació de les millores	Comissions de Docència / professorat (*)		(*) <i>Depenent de la naturalesa de la millora</i>
Informació pública i rendició de comptes	Es realitza segons el procediment definit en els apartats corresponents d'aquest procés i en el Procés PS6		

PROCÉS PC3: GESTIÓ DE LES PRÀCTIQUES EXTERNES I TREBALLS DE FINAL D'ESTUDIS (TFE)

Propietari del procés: Director de l'Escola.

Responsable de l'aprovació del procés: Junta Permanent.

ACTIVITAT	RESPONSABLE DE LA SEVA EXECUCIÓ	RESPONSABLE DE LA SEVA APROVACIÓ	COMENTARIS
Elaboració de les normatives que regulen les pràctiques externes curriculars i els TFE interns i externs	Equip de Direcció de l'Escola	Comissió delegada de la Junta Permanent (1), (2)	(1) Grau: Comissió de Docència o d'Assumptes Acadèmics del centre (la denominació exacta depèn del centre) (2) Màster: Comissió de Postgrau del centre
Gestió de convenis	Gestió Acadèmica del centre		<i>El degà o el director del centre firma els convenis</i>
Organització de les pràctiques externes curriculars i els TFE	Equip de Coordinació de la titulació	Comissions de Docència i de Coordinació de les titulacions (1), (2)	(1) Grau: Comissió de Docència de la titulació (2) Màster: Comissió de Coordinació de la titulació
Seguiment de les pràctiques externes curriculars i els TFE	Equip de Coordinació de la titulació (<i>Vegeu Procés PC7</i>)	Comissions de Docència i de Coordinació de les titulacions (1), (2)	(1) Grau: Comissió de Docència de la titulació (2) Màster: Comissió de Coordinació de la titulació
Implementació de les millores	Comissions de Docència i de Coordinació de les titulacions (1), (2) (<i>Vegeu Procés PC7</i>)		(1) Grau: Comissió de Docència de la titulació (2) Màster: Comissió de Coordinació de la titulació
Informació pública i rendició de comptes	Es realitza d'acord amb el que s'especifica en els apartats 8.5 i 8.6 i en el Procés PS6.		

PROCÉS PC4: ORIENTACIÓ A L'ESTUDIANT

Propietari del procés: Director de l'Escola.

Responsable de l'aprovació del procés: Junta Permanent.

<i>ACTIVITAT</i>	<i>RESPONSABLE DE LA SEVA EXECUCIÓ</i>	<i>RESPONSABLE DE LA SEVA APROVACIÓ</i>	<i>COMENTARIS</i>
Definició i elaboració del Pla Tutorial	Equip de Direcció de l'Escola		
Implementació del Pla Tutorial	Equip de Direcció de l'Escola		Amb la col·laboració dels Equips de Coordinació de les titulacions
Definició de les activitats d'orientació al futur estudiant	Equip de Direcció de l'Escola		
Definició de les activitats d'orientació a l'estudiant matriculat (pla d'orientació a l'estudiant)	Equip de Direcció de l'Escola		
Implementació de les accions d'orientació	Equip de Direcció de l'Escola		Amb la col·laboració dels Equips de Coordinació de les titulacions
Definició i implementació de les accions d'orientació professional	Equip de Direcció de l'Escola		Amb la col·laboració dels Equips de Coordinació de les titulacions
Difusió de les activitats d'orientació	Equip de Direcció de l'Escola		
Revisió de les activitats	Equip de Direcció de l'Escola		
Implementació de les accions de millores identificades en el procés de revisió	Equip de Direcció de l'Escola		
Informació pública i rendició de comptes	Es realitza d'acord amb el que s'especifica en els apartats corresponents d'aquest procés i en el Procés PS6		

PROCÉS PC5: AVALUACIÓ DE L'ESTUDIANT

Propietari del procés: Director de l'Escola

Responsable de l'aprovació del procés: Junta Permanent.

<i>ACTIVITAT</i>	<i>RESPONSABLE DE LA SEVA EXECUCIÓ</i>	<i>RESPONSABLE DE LA SEVA APROVACIÓ</i>	<i>COMENTARIS</i>
Definició de procediments i criteris d'avaluació en l'àmbit dels centres (tant avaluació individual com global)	Director de l'Escola	Comissions delegades de la Junta Permanent (1), (2)	(1) Graus: Comissió de Docència (2) màsters: Comissió de Màster
Avaluació individual dels estudiants	Professors		
Avaluació de l'adquisició de les competències a nivell global	Equips de Coordinació de la titulació		
Revisió dels procediments i criteris d'avaluació en l'àmbit del centre	Equip de Direcció de l'Escola		
Implementació de les millores en els procediments i criteris d'avaluació individual	Professors Equip de Coordinació de la titulació		
Implementació de les millores en els procediments i criteris d'avaluació global	Equip de Coordinació de la titulació		
Informació pública i rendició de comptes	Es realitza d'acord amb el que s'especifica en els apartats corresponents d'aquest procés i en el Procés PS6.		

PROCÉS PC6: GESTIÓ DE LA MOBILITAT DELS ESTUDIANTS

Propietari del procés: Director de l'Escola.

Responsable de l'aprovació del procés: Junta Permanent.

<i>ACTIVITAT</i>	<i>RESPONSABLE DE LA SEVA EXECUCIÓ</i>	<i>RESPONSABLE DE LA SEVA APROVACIÓ</i>	<i>COMENTARIS</i>
Proposta de programes d'intercanvi amb altres universitats	Director de l'Escola, directors de departament, professors autoritzats per l'Escola o el departament	Vicerector amb competències en relacions internacionals (1)	(1) Vicerector de Relacions Internacionals
Priorització de candidats	Coordinador d'Intercanvis		
Definició de la taula d'equiparacions	Coordinador d'Intercanvis (1)		(1) Consulta al Coordinador de titulació
Matriculació dels estudiants provinents d'altres universitats (<i>estudiants_IN</i>)	Gestió Acadèmica		
Tutorització dels estudiants	Coordinador d'Intercanvis		
Tramitació dels certificats de qualificacions acadèmiques	Gestió Acadèmica		
Recopilació d'enquestes de valoració	Gestió Acadèmica		
Informació pública i rendició de comptes	Es realitza d'acord amb el que s'especifica en els apartats corresponents d'aquest procés i en el Procés PS6.		

PROCÉS PC7: SEGUIMENT, AVALUACIÓ I MILLORA DE LES TITULACIONS

Propietari del procés: Director de l'Escola.

Responsable de l'aprovació del procés: Junta Permanent.

<i>ACTIVITAT</i>	<i>RESPONSABLE DE LA SEVA EXECUCIÓ</i>	<i>RESPONSABLE DE LA SEVA APROVACIÓ</i>	<i>COMENTARIS</i>
Elaboració de l'Informe de seguiment de la titulació	Equip de Coordinació de la titulació	Comissió de docència o de Coordinació de la titulació (1), (2)	(1) Grau: Comissió de Docència de la titulació (2) Màster: Comissió de Màster
Elaboració de l'Informe de seguiment del Centre	Equip de Direcció de l'Escola	Comissió delegada de la Junta Permanent (1), (2)	(1) Grau: Comissió de Docència (2) Màster: Comissió de Màster
Elaboració de l'Informe de seguiment de la UAB	Grup de treball Acadèmic de la UAB (1) Equip de Govern	Comissió/és delegada de la Junta Permanent (2), (3)	(1) (Vegeu la definició en el Procés PC7) (2) Comissió d'Estudis de Grau (3) Comissió d'Estudis de Màster
Implantació de les millores	Equip de Coordinació de la titulació Equip de Direcció de l'Escola		
Informació pública i rendició de comptes	Es realitza segons el procediment definit en els apartats corresponents d'aquest procés i en el Procés PS6.		
Revisió del funcionament del procés i implementació de les propostes de millora	Responsable de Qualitat		
Informació pública i rendició de comptes	Es realitza d'acord amb el que s'especifica en els apartats corresponents d'aquest procés i en el Procés PS6.		

PROCÉS PS1: GESTIÓ DELS RECURSOS HUMANS DE PDI. FORMACIÓ DEL PDI I PAS.

Propietari del procés: Director de l'Escola.

Responsable de l'aprovació del procés: Junta Permanent

<i>ACTIVITAT</i>	<i>RESPONSABLE DE LA SEVA EXECUCIÓ</i>	<i>RESPONSABLE DE LA SEVA APROVACIÓ</i>	<i>COMENTARIS</i>
Detecció de necessitats de places	Escola, departaments i Equip de Direcció		
Definició dels termes de les convocatòries (perfil de la plaça)	Consell de departament	Comissió Delegada del Consell de Govern (1)	(1) Comissió de Personal Acadèmic
Proposta de tribunals	Consell de departament, Junta Permanent i rector	Comissió Delegada del Consell de Govern (1)	(1) Comissió de Personal Acadèmic
Assignació de la càrrega docent: establiment de necessitats	Equip de Direcció de l'Escola, prèvia consulta amb les comissions de Docència i de Coordinació de les titulacions (1)		(1) Graus: Comissió de Docència Màsters: Comissió de Coordinació
Assignació de la càrrega docent: pla docent del departament	Director del departament	(Vistiplau): comissions de Docència (1) (2)	(1) Graus: Comissió de Docència (2) Màsters: Comissió de Coordinació
Implementació de les accions de millores identificades en el procés de revisió	Equip de direcció de l'Escola		
Detecció de necessitats de formació de PAS	Administració de l'Escola		
Informació pública i rendició de comptes	Es realitza d'acord amb el que s'especifica en els apartats corresponents d'aquest procés i en el Procés PS6.		
Detecció de necessitats de formació	Directors de departament. Caps de serveis corresponents (1) i Administració de l'Escola		(1) Gestió Acadèmica, Gestió Econòmica, Servei d'Informàtica, Gestions Departamentals
Informació pública i rendició de comptes	Es realitza d'acord amb el que s'especifica en el Procés PS6.		

PROCÉS PS2: AVALUACIÓ DEL PDI

Propietari del procés: Director de l'Escola

Responsable de l'aprovació del procés: Junta Permanent

<i>ACTIVITAT</i>	<i>RESPONSABLE DE LA SEVA EXECUCIÓ</i>	<i>RESPONSABLE DE LA SEVA APROVACIÓ</i>	<i>COMENTARIS</i>
Elaboració dels informes d'avaluació del professorat pel reconeixement del mèrit docent	<i>Director de l'Escola (1)</i>		Pot consultar els directors de departament i coordinadors de titulació
Revisió dels grups a enquestar a l'enquesta PAAD.	Sotsdirector d'affers acadèmics		
Programació i gestió de les Enquestes PAAD	Gestió Acadèmica		
Anàlisi dels resultats i proposat de mesures de millora	Directors de departaments i Director de l'Escola	Junta Permanent	
Informació pública i rendició de comptes	Es realitza d'acord amb el que s'especifica en els apartats 8.4 i 8.5 d'aquest procés i en el Procés PS6.		

PROCÉS PS3: GESTIÓ DE RECURSOS MATERIALS I SERVEIS

Propietari del procés: Director de l'Escola.

Responsable de l'aprovació del procés: Junta Permanent.

<i>ACTIVITAT</i>	<i>RESPONSABLE DE LA SEVA EXECUCIÓ</i>	<i>RESPONSABLE DE LA SEVA APROVACIÓ</i>	<i>COMENTARIS</i>
Identificació de necessitats relatives als recursos materials	Equip de Direcció de l'Escola		
Planificació de l'adquisició dels recursos materials necessaris	Equip de Direcció de l'Escola		
Presentació de propostes a convocatòries UAB per a la dotació de recursos	Equip de Direcció de l'Escola		
Gestió de l'adquisició	Gestió Econòmica		
Confecció de l'Informe econòmic (comptabilitat analítica), la justificació de despeses, l'inventari d'equipaments i l'Informe executiu	Administració de l'Escola	Junta Permanent	
Manteniment d'equipaments, infraestructures i instal·lacions d'edificis	Unitats tècniques de manteniment de l'Escola (1)		(1) Dependents de la Direcció d'Arquitectura i Logística
Gestió i equipament d'espais	Administració de l'Escola		
Revisió anual de les activitats realitzades i confecció de l'Informe executiu (millores)	Equip de Direcció de l'Escola amb la col·laboració de l'Administració del centre		
Revisió i millora de la gestió dels recursos materials	Equip de Direcció de l'Escola		
Gestió dels serveis	El director del servei		
Revisió i millora dels serveis	El director del servei		
Informació pública i rendició de comptes	Es realitza d'acord amb el que s'especifica en els apartats corresponents d'aquest procés i en el Procés PS6.		

PROCÉS PS4: GESTIÓ DE QUEIXES I SUGGERIMENTS. SATISFACCIÓ DELS GRUPS D'INTERÈS

Propietari del procés: Director de l'Escola

Responsable de l'aprovació del procés: Junta Permanent.

<i>ACTIVITAT</i>	<i>RESPONSABLE DE LA SEVA EXECUCIÓ</i>	<i>RESPONSABLE DE LA SEVA APROVACIÓ</i>	<i>COMENTARIS</i>
Recepció de queixes, reclamacions i suggeriments	Equip de Coordinació de la titulació, Administració de centre, responsables de serveis		
Resolució de les queixes, reclamacions i suggeriments	Equip de Coordinació de la titulació, Administració de centre, Equip de Direcció de l'Escola, responsables de serveis		
Elaboració de l'Informe anual de la gestió de queixes i suggeriments	Equip de Direcció de l'Escola	Junta Permanent	
Revisió dels procediments específics de recollida i resolució de queixes i incorporació de millores	Equip de Coordinació de la titulació, Administració de Centre, Equip de Direcció de l'Escola, responsables de serveis		
Elaboració de les propostes d'activitats de recollida d'informació del grau de satisfacció dels grups d'interès	Director de l'Escola	Junta Permanent	
Realització de les accions orientades a conèixer el grau de satisfacció dels diferents col·lectius	Deponent de les accions (vegeu la taula 2 del procés)		
Elaboració de l'Informe sobre el grau de satisfacció dels grups d'interès	Director de l'Escola		
Informació pública i rendició de comptes	Es realitza d'acord amb el que s'especifica en els apartats corresponents d'aquest procés i el Procés PS6.		

PROCÉS PS5: INSERCIÓ LABORAL DELS TITULATS

Propietari del procés: Director de l'Escola

Responsable de l'aprovació del procés: Junta Permanent.

<i>ACTIVITAT</i>	<i>RESPONSABLE DE LA SEVA EXECUCIÓ</i>	<i>RESPONSABLE DE LA SEVA APROVACIÓ</i>	<i>COMENTARIS</i>
Recollida d'informació d'inserció laboral d'altres fonts diferent a l'enquesta d'inserció laboral	Direcció de l'Escola i equips coordinació de titulació		
Anàlisi dels Informes d'inserció laboral dels titulats i de la informació recollida per altres fonts	Direcció de l'Escola i equips coordinació de titulació		
Anàlisi de la informació generada pels <i>Focus Groups</i>	Direcció de l'Escola i equips coordinació de titulació		
Proposta d'accions de millora	Direcció de l'Escola i equips coordinació de titulació		
Implementació de les accions de millores identificades	Direcció de l'Escola i equips coordinació de titulació		
Informació pública i rendició de comptes	Es realitza d'acord amb el que s'especifica en els apartats corresponents d'aquest procés i en el Procés PS6.		

PROCÉS PS6: INFORMACIÓ PÚBLICA I RENDICIÓ DE COMPTES

Propietari del procés: Director de l'Escola

Responsable de l'aprovació del procés: Junta Permanent.

<i>ACTIVITAT</i>	<i>RESPONSABLE DE LA SEVA EXECUCIÓ</i>	<i>RESPONSABLE DE LA SEVA APROVACIÓ</i>	<i>COMENTARIS</i>
Recollida d'informació per emplenar les fitxes d'informació de les titulacions	Gestions acadèmica i coordinadors de titulació		
Rendició de comptes interna	Director		
Rendició de comptes externa	Director	<i>(Vegeu el procés PC7)</i>	
Revisió del procés	Direcció de l'Escola		
Rendició de comptes del mateix procés	Direcció de l'Escola		

Annex 3. TAULA GENERAL D'INDICADORS DEL SGIQ_EE

PE2	Nombre d'incidències reportades a la "Memòria d'acompliment del SGIQ"
PE3	Total de propostes de nous ensenyaments
PE3	Total de programes implantats, desglossat per programes de grau i de postgrau
PE3	Nombre de queixes i suggeriments recollits sobre el mapa de titulacions de l'Escola
PC1	Percentatge de departaments que a la data prevista no han completat el 80% d'introducció dels professors responsables d'assignatures del seu pla docent de l'Escola d'Enginyeria en l'aplicatiu corporatiu corresponent.
PC1	Variació percentual de queixes rebudes en relació amb la gestió acadèmica dels estudis (Procés PS4) respecte l'any passat.
PC1	Nivell de satisfacció mitjà dels estudiants expressat en l'enquesta sobre el procés de matriculació (Procés PS4)
PC2	Nombre i percentatge (respecte al total d'assignatures o mòduls dels estudis) de guies docents publicades dins els terminis establerts, per titulacions de grau i màster
PC3	Nombre de convenis signats amb empreses o institucions externes per a la realització de pràctiques curriculars, desglossat per titulacions
PC3	Nombre de convenis signats amb empreses o institucions externes per a la realització de PFE, desglossat per titulacions
PC3	Nombre de places de pràctiques curriculars ofertes, desglossat per titulacions
PC3	Nombre de places en empreses o institucions externes ofertes per a la realització del PFE, desglossat per titulacions
PC3	Percentatge d'estudiants d'una cohort d'entrada que completen les pràctiques curriculars, desglossat per titulacions
PC3	Percentatge d'estudiants d'una cohort d'entrada que completen el PFE, desglossat per titulacions
PC3	Percentatge d'estudiants d'una cohort d'entrada que realitzen el PFE a empreses o institucions externes, desglossat per titulacions
PC3	Nombre d'estudiants que han realitzat pràctiques curriculars l'any en curs, desglossat per titulacions
PC3	Nombre d'estudiants que han realitzat el PFE l'any en curs, desglossat per titulacions
PC3	Nombre d'estudiants que han realitzat el PFE a empreses o institucions externes l'any en curs, desglossat per titulacions
PC3	Ratio entre el nombre de PFE matriculats i el previst al pla docent

PC3	Nombre de convenis amb empreses o institucions signats per Treball Campus
PC4	Nombre de possibles futurs estudiants receptors d'activitats de promoció de les titulacions de l'Escola desglossat per titulacions
PC4	Nombre d'alumnes receptors d'activitats d'orientació acadèmica a Escola desglossat per titulacions
PC4	Nombre d'alumnes receptors d'activitats d'orientació professional a l'Escola desglossat per titulacions
PC4	Nombre de participants en el programa d'estudiants tutor, desglossat per titulacions
PC4	Recollir opinió dels participants en el programa d'estudiants tutor, desglossat per titulacions
PC4	Nombre d'accions de promoció de les titulacions de l'Escola realitzades, desglossat per titulacions
PC4	Nombre d'accions d'orientació acadèmica a l'Escola realitzades, desglossat per titulacions
PC4	Nombre d'accions d'orientació professional a l'Escola realitzades, desglossat per titulacions
PC5	Queixes i suggeriments sobre l'avaluació (Procés PS4)
PC5	Nombre de revisions extraordinàries realitzades
PC5	Reunions d'avaluació realitzades a nivell d'Escola, de curs/titulació a cada Comissió Docent, i d'assignatura
PC5	Reunions amb agents externs realitzades
PC5	Percentatge d'informes d'assignatura rebuts a temps
PC5	Percentatge d'acompliment d'avaluació de les competències de cada titulació
PC6	Total d'estudiants que participen en un programa de mobilitat, desglossat per titulacions (estudiants OUT)
PC6	Total d'estudiants estrangers que vénen a l'Escola a través d'un programa de mobilitat, desglossat per titulacions (estudiants IN)
PC6	Grau de satisfacció dels usuaris dels programes, desglossat per titulacions
PC7	Percentatge d'informes de seguiment presentats en les dates previstes
PC7	Nombre d'accions de millora proposades
PC7	Percentatge d'accions de millora proposades en informes anteriors que s'han portat a la pràctica l'any en curs
PC9	Incidències recollides a l'espai Nebula del SGIQ de l'Escola
PC9	Memòries i informes presentats fora dels terminis establerts
PC9	Memòries i informes que no s'han presentat
PS1	Nombre de concursos de places de personal docent i investigador resolts l'any en curs, desglossat per categories

PS1	Indicador indirecte: nombre de reclamacions i impugnacions presentades contra el procés de provisió de places l'any en curs
PS1	Temps mitjà de resolució dels concursos (des de la seva publicació oficial fins a la proposta de nomenament/contractació), desglossat per categories
PS2	Professorat amb trams d'avaluació docent vius
PS2	Percentatge de professorat avaluat positivament, desglossat per titulacions i per departaments
PS2	Percentatge de participació per titulacions i global de l'Escola (enquestes realitzades respecte a enquestes inicialment programades)
PS2	Percentatge mitjà de participació de l'alumnat, desglossat per titulacions
PS2	Puntuació mitjana global obtinguda pels professors
PS2	Puntuació mitjana obtinguda pel professor, desglossada per assignatura, per grup i global
PS2	Puntuació mitjana obtinguda pel professor, desglossada per departaments
PS3	Nombre de queixes rebudes relacionades amb els recursos materials i els serveis
PS3	Nombre d'incidències sobre manteniment recollides per la GAISL
PS3	Nombre d'incidències recollides per les biblioteques, els serveis informàtics i el Campus Virtual
PS4	Resolucions de incidències presentades
PS4	Informe anual de la gestió de queixes i suggeriments del centre
PS4	Indicadors i dades per l'elaboració dels informes de seguiment de les titulacions: de centre, de titulació i de la UAB (Procés PC7) i per informació pública (Procés PS6)
PS5	Nombre d'empreses i institucions contactades i que han assistit als Focus Groups desglossat per àmbits
PS5	Nombre de reunions dels Focus Groups realitzades
PS5	Satisfacció dels assistents als Focus Groups, desglossada per acadèmics i ocupadors
PS6	Nombre de visites a la pàgina web d'informació sobre les titulacions de la UAB i portal de l'Escola.
PS6	Nombre de seguidors actius a les xarxes socials de l'Escola
PS6	Nombre de continguts d'informació sobre titulacions sense actualitzar
PS6	Nombre de continguts sobre titulacions actualitzats fora del calendari previst
PS6	Queixes i suggeriments rebuts