



Universitat Autònoma de Barcelona

# **Informe del procés d'avaluació de l'activitat docent del professorat funcionari i contractat de la UAB**

Convocatòria desenvolupada l'any 2015

(Períodes meritats fins al 31 de desembre de 2014)

**Oficina de Qualitat Docent  
Desembre de 2015**

# Índex

1. Convocatòria i procés d'avaluació	3
2. Dades de participació	4
2.1. Dades generals	4
2.2. Dades comparatives de convocatòries anteriors	7
2.3. Distribució del professorat per centres	9
2.4. Distribució del professorat per departaments	10
3. Valoracions obtingudes en l'avaluació de l'activitat docent	14
4. Resultats dels informes dels responsables acadèmics	18
Annex 1. Convocatòria	19
Annex 2. Comunicació de reconeixement de qualitat docent	21
Annex 3. Informació sobre participació i resultats	22
Annex 4. Document de suport de la sessió de constitució i formació de les comissions d'avaluació (14.4.2015)	23
Annex 5. Resultats segons la variable «sexe»	24
1.1. Dades de participació segons la variable «sexe»	24
1.2. Dades d'assignació de les valoracions segons la variable «sexe»	27

## 1. Convocatòria i procés d'avaluació

La convocatòria d'avaluació dels mèrits individuals docents del PDI funcionari i contractat de les universitats públiques catalanes que pot donar dret a l'obtenció d'un tram docent autonòmic s'inicia amb la Resolució ECO/2901/2014 de l'Agència per a la Qualitat del Sistema Universitari de Catalunya (AQU Catalunya) el 12 de desembre de 2014 (publicada en el DOGC núm. 6780 del 31.12.2014, [http://www.aqu.cat/doc/doc\\_19553561\\_1.pdf](http://www.aqu.cat/doc/doc_19553561_1.pdf)).

En la reunió de la Comissió de Personal Acadèmic de la UAB del 16 de gener es va aprovar el text de la convocatòria (annex 1), que informa de les característiques més significatives: normativa, requeriments, terminis, procediment, adreces i llocs de consulta, etc. Es va publicar a l'espai de professorat del web de la UAB (pestanya de professorat, apartat Tasca docent, Convocatòries per al personal acadèmic, enllaçant a Trams de docència autonòmics, Convocatòria de 2015) i, el 16 de febrer, es va enviar per correu electrònic a l'adreça institucional de la majoria de professorat que podia estar interessat a participar-hi (474 persones). En l'apartat de la Seu Electrònica també es pot accedir a tota la informació relacionada amb la convocatòria per poder fer el tràmit dins els terminis establerts. Els informes de les convocatòries anteriors, així com altres documents relacionats (guia d'avaluació de l'activitat docent del professorat de la UAB, comissions d'avaluació de l'activitat docent, autoinforme de renovació, guia d'avaluació de l'activitat docent i informe de renovació d'AQU Catalunya) es poden consultar al portal de la UAB, dins l'espai del professorat, a Trams docents autonòmics).

El missatge de correu incorpora, en tots aquells casos en què es té constància del transcurs d'un quinquenni, informació personalitzada o individualitzada del període que es pot avaluar, amb dades d'activitats docents desenvolupades: dedicació, docència, càrrecs, direcció de tesis, formació interna, estades, resultats d'enquestes, etc.

El professorat al qual es facilita la informació de la convocatòria i les dades docents del quinquenni és fruit d'una selecció a partir de la informació disponible, que en alguns casos pot no estar del tot actualitzada, per la qual cosa no necessàriament s'ha de considerar finalment com a candidat de la convocatòria.

Un dels motius pels quals el professorat no hi pot optar és no assolir el requeriment d'hores mínimes de docència. No es pot fer, de manera prèvia, una verificació d'aquest requeriment atès que hi ha situacions que poden modificar-lo: permisos de maternitat o paternitat, incapacitats temporals per causes de salut, actualitzacions o incorreccions en el pla docent, docència impartida en altres universitats, etc.

Un altre motiu és no acumular prou temps de docència. En el procés s'informa el professorat que podria optar per primera vegada a la convocatòria i no ho ha fet anteriorment tot i que no es tingui constància que hagi generat un quinquenni. Es podria donar el cas (passa en cada convocatòria) que algun professor actualitzi l'expedient docent (incorporant algunes tipologies de beques o contractacions d'altres universitats).

Si bé la comptabilització del període que cada professor merita (quinquenni) es fa en temps natural, les activitats docents que es presenten a l'avaluació han d'estar vinculades a un curs acadèmic. El darrer curs del qual es poden facilitar dades completes és el curs 2013-2014. Per facilitar els càlculs, les hores de docència del nou model de dedicació docent dels darrers cursos han estat facilitades i comptabilitzades fent la translació al model de 24 crèdits (equivalència: 1 crèdit igual a 10 hores).

Una de les primeres tasques que ha de fer el professorat que no ha participat en cap convocatòria anteriorment és la de seleccionar el conjunt de cursos que vol presentar a l'avaluació. Per defecte, i en la majoria dels casos, s'han seleccionat els darrers cinc cursos acadèmics, de manera anàloga a la majoria de professors que poden optar de nou a la convocatòria.

Posteriorment i fins a aproximadament la primera setmana de març, s'han actualitzat les dades enviades d'alguns professors a partir de les peticions i de noves informacions rebudes.

El mitjà per presentar la sol·licitud utilitzat de manera majoritària ha estat el Registre de la UAB, ja sigui el general a l'edifici del Rectorat o el descentralitzat a les diferents gestions acadèmiques i unitats docents hospitalàries. S'ofereix la possibilitat de fer el registre i el lliurament de la sol·licitud i l'informe de l'activitat docent mitjançant la Seu Electrònica de la UAB. Aquesta eina, que facilita la tramitació i la gestió de la documentació, té un grau d'utilització limitat. No obstant això, és una alternativa que s'ha de continuar oferint i que ha de créixer de manera conjunta amb els sistemes de tractament i de gestió de la informació i la documentació. En aquesta ocasió l'han utilitzat 26 professors.

En aquesta edició s'ha sol·licitat al professorat que ha lliurat l'informe en suport paper que, posteriorment, enviés per correu electrònic la mateixa informació en format electrònic. Aquesta petició ha tingut una resposta favorable i hi ha la voluntat de potenciar-la.

Tot i que no hi ha hagut una gran participació, s'ha consolidat la realització de la sessió informativa. En aquesta sessió s'explica el procés, el calendari, l'informe d'avaluació i els criteris de valoració de l'informe d'autoavaluació i, en especial, s'intenta donar resposta als possibles dubtes del professorat assistent.

En funció de les branques de coneixement dels candidats i procurant distribuir la càrrega de treball d'una manera homogènia, la valoració dels informes presentats s'ha distribuït entre quatre comissions d'avaluació: arts i humanitats, ciències de la salut, ciències i enginyeries i ciències socials i jurídiques.

## **2. Dades de participació**

En la presentació de les dades que hi ha a continuació es fan diferents agrupacions: funcionari o contractat; «hi pot optar de nou» o «hi ha pogut optar anteriorment», i, com a annex 4, l'estudi de les dades per sexe. L'objectiu és posar de manifest, si escau, un possible comportament diferenciat.

Del total de 206 trams avaluats (4 professors avaluen dos trams), pràcticament el 80 % presenta a l'avaluació l'activitat desenvolupada en cinc cursos acadèmics. La resta, presenta un període superior, ateses les contractacions a temps parcial (comptabilitzen el 50 %).

En una proporció una mica superior al 85 % el tram avaluat està format per una relació de cursos consecutius. D'aquests, en un 75 % dels casos el període està constituït pels darrers cinc cursos acadèmics: 2009-2010, 2010-2011, 2011-2012, 2012-2013 i 2013-2014.

### **2.1. Dades generals**

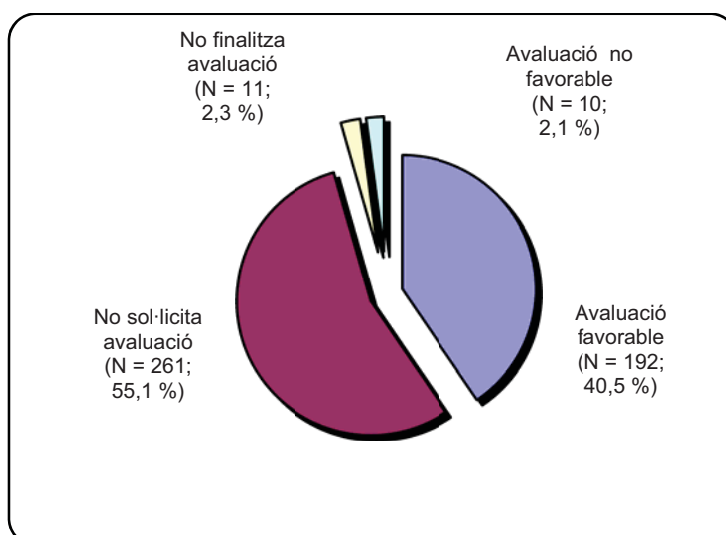
En les taules i els gràfics següents hi ha el resum i la visualització de les dades.

Taula 1. Dades generals i per col·lectius: PDI funcionari i PDI contractat

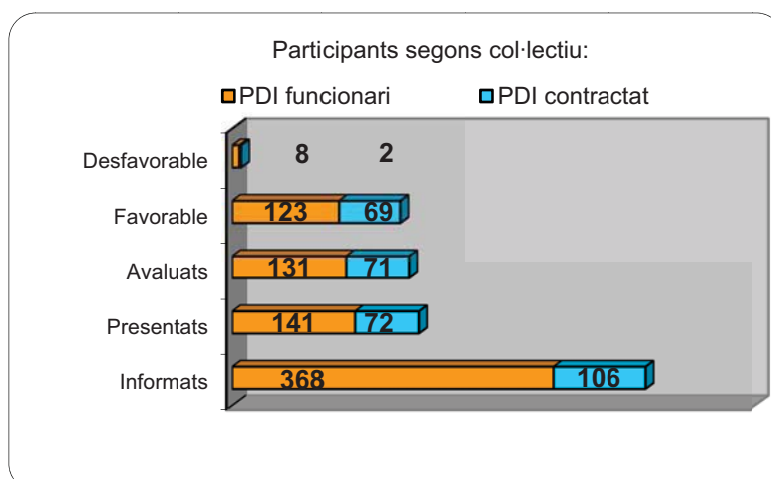
Concepte	Conjunt		PDI funcionari		PDI contractat	
	Nombre	%	Nombre	%	Nombre	%
Informats	474		368		106	
No presenten la sol·licitud	261	55	227	62	34	32
Presentats	213 (45 %) <sup>1</sup>	100	141 (38 %) <sup>1</sup>	100	72 (68 %) <sup>1</sup>	100
Avaluats	202	95	131	93	71	97
Avaluats favorablement	192	90	123	87	69	96
Avaluats desfavorablement	10	4,7	8	5,8	2	2,8

<sup>1</sup> Percentatge de participació respecte al total de professorat que ha estat informat.

Gràfic 1. Distribució de la població



Gràfic 2. Participants per col·lectius: PDI funcionari i PDI contractat. Freqüències



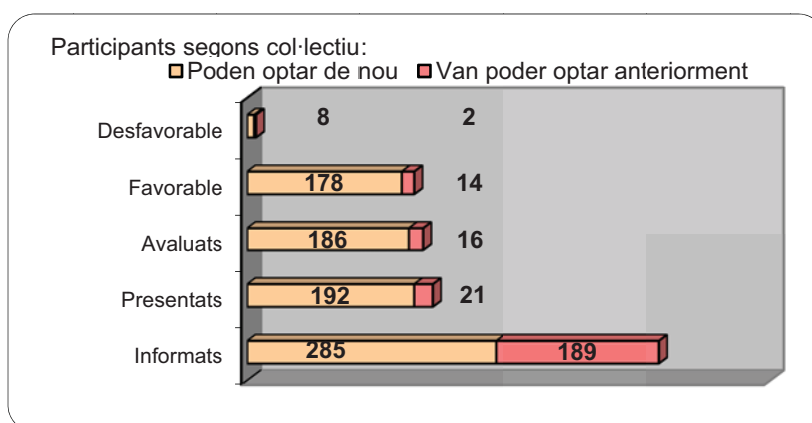
En la taula següent es presenta el desglossament dels professors tenint en compte si han estat informats en la convocatòria actual («Poden optar de nou») o si ja ho van ser en les convocatòries anteriors («Van poder-hi optar anteriorment»). Els professors que s'inclouen en el grup «Poden optar-hi de nou» són aquells que han acumulat un quinquenni (cinc anys de docència universitària) el 2014 o que, al llarg de 2014, han accedit al tipus de contractació o dedicació que permet presentar-s'hi. El professorat que s'inclou en el grup «Van poder-hi optar anteriorment» va rebre la comunicació també en les convocatòries anteriors.

Taula 2. Dades generals i per col·lectius: «Poden optar-hi de nou» o «Van poder-hi optar anteriorment».

Concepte	Tots		Poden optar-hi de nou		Van poder-hi optar anteriorment	
	Nombre	%	Nombre	%	Nombre	%
Informats	474		285		189	
No presenten la sol·licitud	261	55	93	33	168	89
Presentats	213 (45 %) <sup>1</sup>	100	192 (67 %) <sup>1</sup>	100	21 (11 %) <sup>1</sup>	100
Avaluats	202	95	186	97	16	77
Avaluats favorablement	192	90	178	93	14	67
Avaluats desfavorablement	10	4,7	8	2,8	2	9,5

<sup>1</sup> Percentatge de participació respecte al total de professorat que ha estat informat.

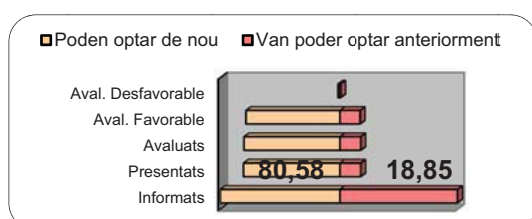
Gràfic 3. Per col·lectius: «Poden optar-hi de nou» o «Van poder-hi optar anteriorment». Freqüències



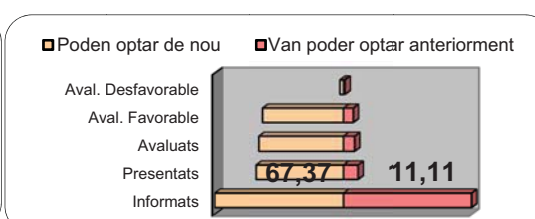
La participació del grup que pot optar de nou a la convocatòria és significativament més alta.

Respecte a la convocatòria de 2014, disminueix el professorat que s'hi presenta.

Gràfic 4. Convocatòria de 2014



Convocatòria de 2015



## 2.2. Dades comparatives de convocatòries anteriors

Les taules 3a i 3b i els gràfics 5a i 5b presenten les dades globals del procés de les convocatòries a partir de la del 2004.

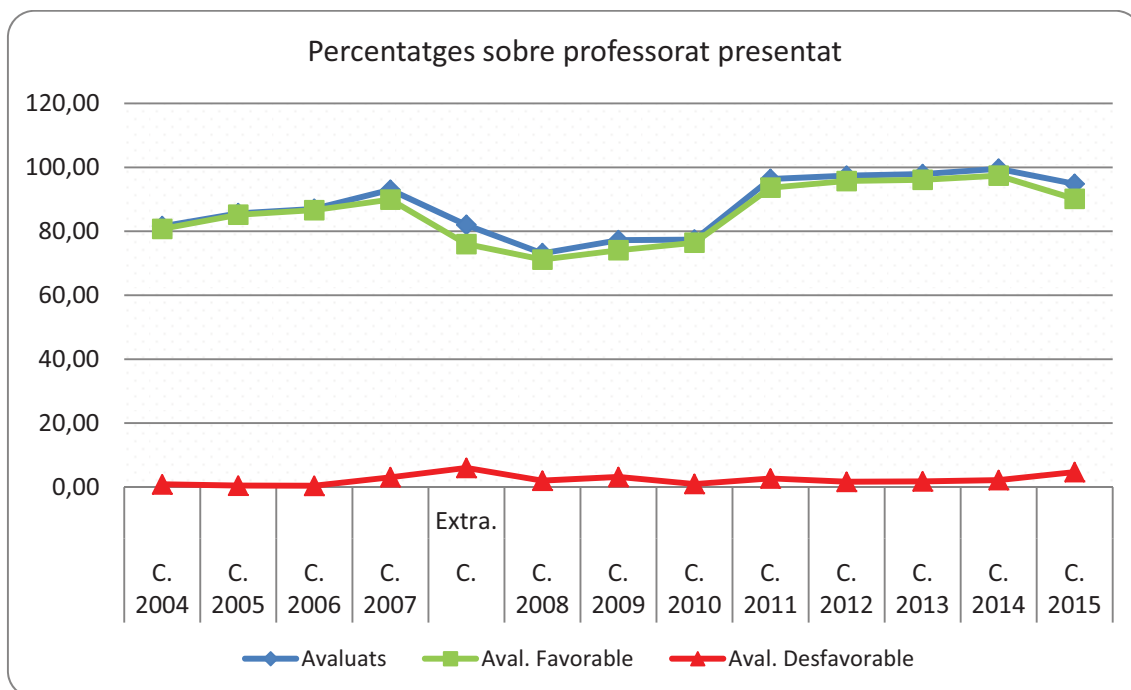
Taula 3a. Dades, en freqüències, de participació i de resultats en les convocatòries

Nombre de professors	2004	2005	2006	2007	Conv. extra.	2008	2009	2010	2011	2012	2013	2014	2015
Informats	280	297	367	309	150	643	617	728	733	555	525	433	474
Presentats	239	223	254	228	50	402	351	314	410	305	282	231	213
Avaluats	195	191	221	212	41	294	271	243	395	297	276	230	202
Avaluats favorablement	193	190	220	205	38	286	260	240	384	292	271	225	182
Avaluats desfavorablement	2	1	1	7	3	8	11	3	11	5	5	5	10

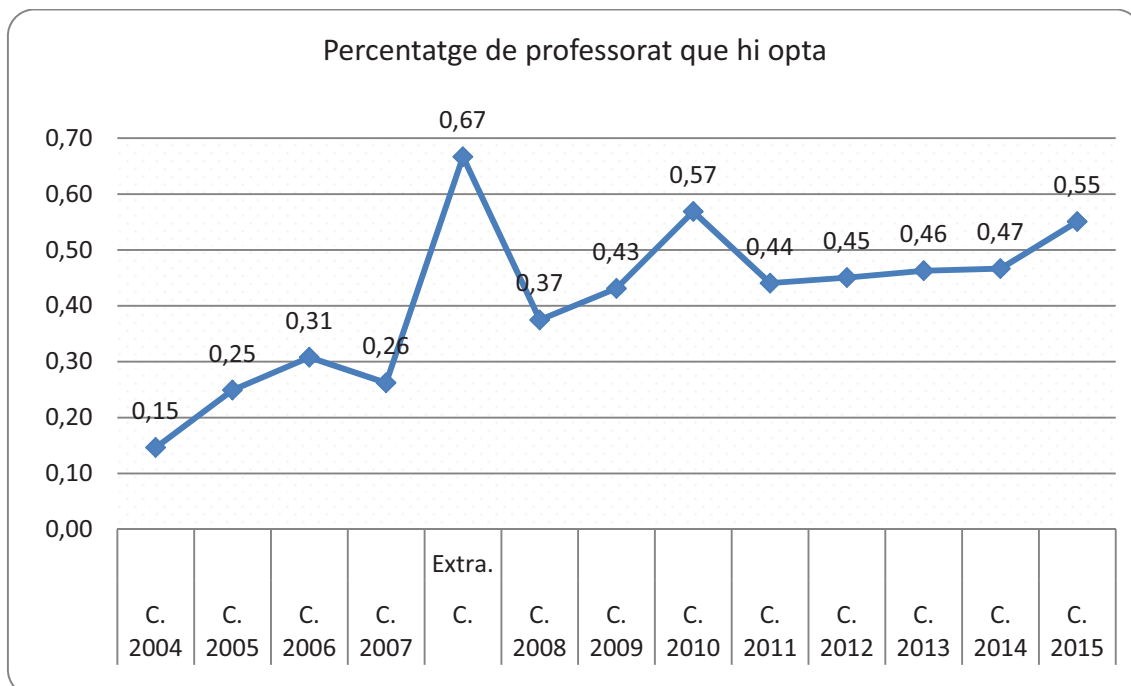
Taula 3b. Dades, en percentatges, dels resultats en les convocatòries

Percentatge de professors	2004	2005	2006	2007	Conv. extra.	2008	2009	2010	2011	2012	2013	2014	2015
Informats	100,0	100,0	100,0	100,0	100,0	100,0	100,0	100,0	100,0	100,0	100,0	100,0	100,0
Presentats	85,0	75,0	69,0	73,8	33,3	62,5	56,9	43,1	55,9	55,0	53,7	53,3	44,9
Avaluats	70,0	64,0	60,0	68,6	82,0	45,7	43,9	33,4	53,9	53,9	52,6	53,1	42,6
Avaluats favorablement	69,0	64,0	60,0	66,3	76,0	44,5	42,1	33,0	52,4	52,6	51,6	52,0	40,5
Avaluats desfavorablement	0,71	0,34	0,27	2,26	6,0	1,24	1,64	0,41	0,0	0,9	1,0	1,2	2,1

Gràfic 5a. Percentatges dels resultats de l'avaluació respecte al professorat presentat, per convocatòries



Gràfic 5b. Percentatge de professors que no lliuren la sol·licitud i l'informe respecte als professors informats





## 2.3. Distribució del professorat per centres

En les taules següents es detalla la informació general de participació desglossada per centres (taula 4), per professorat funcionari per centres (taula 5) i per professorat contractat per centres (taula 6).

Taula 4. PDI funcionari i contractat per centres

Centre	Informats	Presentats	Avaluats	% prof. avaluats	Avaluats favorablement	Avaluats desfavorablement
Escola d'Enginyeria	33	21	18	54,55	18	
F. Biociències	43	20	20	46,51	19	1
F. Ciències	62	36	35	56,45	34	1
F. Ciències de l'Educació	25	11	11	44,00	11	
F. Ciències de la Comunicació	30	15	15	50,00	12	3
F. Ciències Polítiques i Sociologia	23	7	6	26,09	6	
F. Dret	29	9	8	27,59	8	
F. Economia i Empresa	26	9	8	30,77	8	
F. Filosofia i Lletres	85	36	35	41,18	32	3
F. Medicina i unitats docents	55	12	12	21,82	12	
F. Psicologia	22	13	13	59,09	11	2
F. Traducció i Interpretació	12	5	5	41,67	5	
F. Veterinària	29	19	16	55,17	16	
<b>Total</b>	<b>474</b>	<b>213</b>	<b>202</b>	<b>42,62</b>	<b>192</b>	<b>10</b>

Taula 5. PDI funcionari per centres

Centre	Informats	Presentats	Avaluats	% prof. avaluats	Avaluats favorablement	Avaluats desfavorablement
Escola d'Enginyeria	22	13	11	50,00	11	
F. Biociències	31	13	13	41,94	13	
F. Ciències	47	23	22	46,81	21	1
F. Ciències de l'Educació	15	3	3	20,00	3	
F. Ciències de la Comunicació	28	13	13	46,43	10	3
F. Ciències Polítiques i Sociologia	17	6	5	29,41	5	
F. Dret	23	4	3	13,04	3	
F. Economia i Empresa	23	8	7	30,43	7	
F. Filosofia i Lletres	66	23	22	33,33	20	2
F. Medicina i unitats docents	50	9	9	18,00	9	
F. Psicologia	18	11	11	61,11	9	2
F. Traducció i Interpretació	5	1	1	20,00	1	
F. Veterinària	23	14	11	47,83	11	
<b>Total</b>	<b>368</b>	<b>141</b>	<b>131</b>	<b>35,60</b>	<b>123</b>	<b>8</b>

Taula 6. PDI contractat per centres

Centre	Informats	Presentats	Avaluats	% prof. avaluats	Avaluats favorablement	Avaluats desfavorablement
Escola d'Enginyeria	11	8	7	63,64	7	0
F. Biociències	12	7	7	58,33	6	1
F. Ciències	15	13	13	86,67	13	0
F. Ciències de l'Educació	10	8	8	80,00	8	0
F. Ciències de la Comunicació	2	2	2	100,00	2	0
F. Ciències Polítiques i Sociologia	6	1	1	16,67	1	0
F. Dret	6	5	5	83,33	5	0
F. Economia i Empresa	3	1	1	33,33	1	0
F. Filosofia i Lletres	19	13	13	68,42	12	1
F. Medicina i unitats docents	5	3	3	60,00	3	0
F. Psicologia	4	2	2	50,00	2	0
F. Traducció i Interpretació	7	4	4	57,14	4	0
F. Veterinària	6	5	5	83,33	5	0
<b>Total</b>	<b>106</b>	<b>72</b>	<b>71</b>	<b>66,98</b>	<b>69</b>	<b>2</b>

## 2.4. Distribució del professorat per departaments

En les taules de les pàgines següents es mostren els resultats de la convocatòria de 2015 desglossats per departaments (taula 7), per professorat funcionari per departaments (taula 8) i per professorat contractat per departaments (taula 9).

Taula 7. PDI funcionari i contractat per departaments

Departament	Informats	Presentats	Avaluats	Av. favorable	Av. desfavorable
Antropologia Social i Cultural	6	4	4	3	1
Arquitectura de Computadors i Sistemes Operatius	1	1			
Art i Musicologia	4				
Biologia Animal, Bio. Vegetal i Ecologia	10	3	3	3	
Biologia Cel·lular, Fisiologia i Immunologia	11	6	5	5	
Bioquímica i Biologia Molecular	13	7	7	6	1
Ciència Animal i dels Aliments	11	8	8	8	
Ciència Política i Dret Públic	16	6	5	5	
Ciències de la Computació	4	2	2	2	
Ciències de l'Antiguitat i de l'Edat Mitjana	14	8	8	8	
Ciències Morfològiques	6	2	2	2	
Cirurgia	6				
Comunicació Audiovisual i Publicitat	11	4	4	4	
Didàctica de la Llengua, de la Lit. i de les C. Socials	3	1	1	1	
Didàctica de la Matemàtica i de les Ciències Exp.	2				
Didàctica de l'Expressió Musical, Plàstica i Corporal	5	1	1	1	
Dret Privat	13	4	3	3	
Dret Públic i Ciències Historicojurídiques	12	3	3	3	
Economia Aplicada	7	3	3	3	
Economia de l'Empresa	10	5	5	5	
Economia i Història Econòmica	9	1	1		
Enginyeria de la Informació i de les Comunicacions	5	4	3	3	
Enginyeria Electrònica	5	3	2	2	
Enginyeria Química	8	4	4	4	
Farmacologia, Terapèutica i Toxicologia	9	4	2	2	
Filologia anglesa i Germanística	8	5	5	5	
Filologia Catalana	13	3	2	2	1
Filologia Espanyola	6	4	4	4	
Filologia Francesa i Romànica	7	3	3	3	
Filosofia	4	3	3	3	
Física	14	7	6	6	
Genètica i Microbiologia	10	5	5	5	
Geografia	11	3	2	2	
Geologia	9	3	3	3	
Història Moderna i Contemporània	14	6	6	4	2
Infermeria	2	1	1	1	
Matemàtiques	24	14	14	13	1
Medicina	23	4	4	4	
Medicina i Cirurgia Animals	6	3	3	3	
Microelectrònica i Sistemes Electrònics	5	3	3	3	
Mitjans, Comunicació i Cultura	7	3	3	2	1
Pedagogia Aplicada	10	7	7	7	
Pedagogia Sistemàtica i Social	4	1	1	1	
Pediatria, Obstetrícia i Ginec. i M. Preventiva	8	4	4	4	
Periodisme i Ciències de la Comunicació	8	5	5	5	
Prehistòria	1				
Psicobiologia i Metodologia de les C. de la Salut	9	6	6	6	
Psicologia Bàsica, Evolutiva i de l'Educació	5	1	1	1	
Psicologia Clínica i de la Salut	4	2	2	1	1
Psicologia Social	4	4	4	3	1
Psiquiatria i Medicina Legal	4				
Publicitat, Relacions Públiques i Com. Audiovisual	3	2	2	1	1
Química	15	12	12	12	
Sanitat i Anatomia Animals	8	4	4	4	
Sociologia	11	3	3	3	
Telecomunicació i Enginyeria de Sistemes	5	4	4	4	
Traducció i Interpretació	11	4	4	4	
<b>Total</b>	<b>474</b>	<b>213</b>	<b>202</b>	<b>192</b>	<b>10</b>

Taula 8. PDI funcionari per departaments

Departament	Informats	Presentats	Avaluats	Av. favorable	Av. desfavorable
Antropologia Social i Cultural	4	2	2	1	1
Arquitectura de Computadors i Sistemes Operatius	1	1			
Art i Musicologia	4				
Biologia Animal, Bio. Vegetal i Ecologia	6	3	3	3	
Biologia Cel·lular, Fisiologia i Immunologia	7	3	2	2	
Bioquímica i Biologia Molecular	10	4	4	4	
Ciència Animal i dels Aliments	9	6	6	6	
Ciència Política i Dret Públic	12	4	3	3	
Ciències de la Computació	2				
Ciències de l'Antiguitat i de l'Edat Mitjana	11	5	5	5	
Ciències Morfològiques	6	2	2	2	
Cirurgia	6				
Comunicació Audiovisual i Publicitat	10	3	3	3	
Didàctica de la Llengua, de la Lit. i de les C. Socials	1				
Didàctica de la Matemàtica i de les Ciències Exp.	2				
Didàctica de l'Expressió Musical, Plàstica i Corporal	5	1	1	1	
Dret Privat	11	2	1	1	
Dret Públic i Ciències Historicojurídiques	9	1	1	1	
Economia Aplicada	6	2	2	2	
Economia de l'Empresa	10	5	5	5	
Economia i Història Econòmica	7	1			
Enginyeria de la Informació i de les Comunicacions	5	4	3	3	
Enginyeria Electrònica	3	2	2	2	
Enginyeria Química	5	2	2	2	
Farmacologia, Terapèutica i Toxicologia	8	3	1	1	
Filologia anglesa i Germanística	6	4	4	4	
Filologia Catalana	11	1	1		1
Filologia Espanyola	5	4	4	4	
Filologia Francesa i Romànica	5	1	1	1	
Filosofia	3	2	2	2	
Física	11	5	4	4	
Genètica i Microbiologia	9	4	4	4	
Geografia	8	2	1	1	
Geologia	6	1	1	1	
Història Moderna i Contemporània	10	3	3	2	1
Infermeria					
Matemàtiques	21	11	11	10	1
Medicina	23	4	4	4	
Medicina i Cirurgia Animals	6	3	3	3	
Microelectrònica i Sistemes Electrònics	5	3	3	3	
Mitjans, Comunicació i Cultura	7	3	3	2	1
Pedagogia Aplicada	4	2	2	2	
Pedagogia Sistemàtica i Social	3				
Pediatría, Obstetrícia i Ginec. i M. Preventiva	7	3	3	3	
Periodisme i Ciències de la Comunicació	8	5	5	5	
Prehistòria					
Psicobiologia i Metodologia de les C. de la Salut	8	5	5	5	
Psicologia Bàsica, Evolutiva i de l'Educació	3				
Psicologia Clínica i de la Salut	3	2	2	1	1
Psicologia Social	4	4	4	3	1
Psiquiatria i Medicina Legal	3				
Publicitat, Relacions Públiques i Com. Audiovisual	2	1	1	0	1
Química	9	6	6	6	
Sanitat i Anatomia Animals	4	1	1	1	
Sociologia	8	3	3	3	
Telecomunicació i Enginyeria de Sistemes	1	1	1	1	
Traducció i Interpretació	5	1	1	1	
<b>Total</b>	<b>368</b>	<b>141</b>	<b>131</b>	<b>123</b>	<b>8</b>

Taula 9. PDI contractat per departaments

Departament	Informats	Presentats	Avaluats	Av. favorable	Av. desfavorable
Antropologia Social i Cultural	2	2	2	2	
Arquitectura de Computadors i Sistemes Operatius					
Art i Musicologia					
Biologia Animal, Bio. Vegetal i Ecologia	4				
Biologia Cel·lular, Fisiologia i Immunologia	4	3	3	3	
Bioquímica i Biologia Molecular	3	3	3	2	1
Ciència Animal i dels Aliments	2	2	2	2	
Ciència Política i Dret Públic	4	2	2	2	
Ciències de la Computació	2	2	2	2	
Ciències de l'Antiguitat i de l'Edat Mitjana	3	3	3	3	
Ciències Morfològiques					
Cirurgia					
Comunicació Audiovisual i Publicitat	1	1	1	1	
Didàctica de la Llengua, de la Lit. i de les C. Socials	2	1	1	1	
Didàctica de la Matemàtica i de les Ciències Exp.					
Didàctica de l'Expressió Musical, Plàstica i Corporal					
Dret Privat	2	2	2	2	
Dret Públic i Ciències Historicojurídiques	3	2	2	2	
Economia Aplicada	1	1	1	1	
Economia de l'Empresa					
Economia i Història Econòmica	2				
Enginyeria de la Informació i de les Comunicacions					
Enginyeria Electrònica	2	1			
Enginyeria Química	3	2	2	2	
Farmacologia, Terapèutica i Toxicologia	1	1	1	1	
Filologia anglesa i Germanística	2	1	1	1	
Filologia Catalana	2	2	2	2	
Filologia Espanyola	1				
Filologia Francesa i Romànica	2	2	2	2	
Filosofia	1	1	1	1	
Física	3	2	2	2	
Genètica i Microbiologia	1	1	1	1	
Geografia	3	1	1	1	
Geologia	3	2	2	2	
Història Moderna i Contemporània	4	3	3	2	1
Infermeria	2	1	1	1	
Matemàtiques	3	3	3	3	
Medicina					
Medicina i Cirurgia Animals					
Microelectrònica i Sistemes Electrònics					
Mitjans, Comunicació i Cultura					
Pedagogia Aplicada	6	5	5	5	
Pedagogia Sistemàtica i Social	1	1	1	1	
Pediatría, Obstetrícia i Ginec. i M. Preventiva	1	1	1	1	
Periodisme i Ciències de la Comunicació					
Prehistòria	1				
Psicobiologia i Metodologia de les C. de la Salut	1	1	1	1	
Psicologia Bàsica, Evolutiva i de l'Educació	2	1	1	1	
Psicologia Clínica i de la Salut	1				
Psicologia Social					
Psiquiatria i Medicina Legal	1				
Publicitat, Relacions Públiques i Com. Audiovisual	1	1	1	1	
Química	6	6	6	6	
Sanitat i Anatomia Animals	4	3	3	3	
Sociologia	3				
Telecomunicació i Enginyeria de Sistemes	4	3	3	3	
Traducció i Interpretació	6	3	3	3	
<b>Total</b>	<b>106</b>	<b>72</b>	<b>71</b>	<b>69</b>	<b>2</b>

### 3. Valoracions obtingudes en l'avaluació de l'activitat docent

Els indicadors que es consideren i que s'han de superar de manera independent per obtenir una proposta de resolució favorable són: 1. Dedicació docent; 2. Autoavaluació del professorat; 3. Desenvolupament professional; 4. Avaluació dels responsables acadèmics, i 5. Satisfacció de l'alumnat.

Als indicadors 1, 2, 3 i 5 se'ls assigna una valoració qualitativa en termes de: A, molt favorable; B, favorable; C, correcte, i D, insuficient. L'indicador 4 es valora en termes de favorable o desfavorable.

Cada indicador s'avalua independentment, de manera que una qualificació de desfavorable en qualsevol indicador no es pot compensar amb les qualificacions de la resta.

En l'apartat anterior, sobre dades de participació, el nombre de casos es correspon amb el de professors presentats: 202. En aquest apartat, sobre les valoracions obtingudes, el nombre de casos es correspon amb el de trams avaluats, 205, perquè hi ha tres professors que han avaluat dos períodes.

Es presenta la informació de les valoracions finals, les obtingudes en la fase d'avaluació un cop considerades les reclamacions i la modificació de l'assignació en un informe, atesa la sol·licitud de revisió formulada per un professor.

En la taula 10 es presenta el seguiment específic de les propostes desfavorables.

Taula 10. Seguiment i evolució dels informes amb proposta desfavorable

Indicador					Resolució provisional	Presenta reclamació	Resolució definitiva	Presenta recurs
1. Dedicació docent	2. Autoavaluació	3. Desenv. prof.	4. Aval. resp. acad.	5. Satisf. alumnat				
B	B	D	F	C	desfavorable	Sí	desfavorable	
B	B	D	F	B	desfavorable		desfavorable	
A	B	A	F	D	desfavorable	Sí	desfavorable	Sí
B	D	C	F	C	desfavorable	Sí	desfavorable	Sí
A	B	D	F	B	desfavorable		desfavorable	
A	B	A	F	D	desfavorable	Sí	favorable	
A	B	B	F	D	desfavorable	Sí	desfavorable	
A	B	B	F	D	desfavorable	Sí	desfavorable	Sí
B	D	C	F	B	desfavorable	Sí	desfavorable	
A	B	C	F	D	desfavorable	Sí	favorable	
B	B	D	F	B	desfavorable	Sí	favorable	
A	D	D	F	B	desfavorable	Sí	desfavorable	
B	B	D	F	B	desfavorable		desfavorable	
A	B	B	F	D	desfavorable	Sí	favorable	
B	B	D	F	C	desfavorable	Sí	favorable	

Hi ha quatre professors amb els informes valorats en cadascun dels quatre indicadors amb una A; en aquests professors se'ls ha enviat una carta de reconeixement (annex 2) pel fet que la seva docència ha estat valorada com a excel·lent. El nombre d'informes valorats amb tres valoracions A i una B és de tretze. El nombre d'informes amb tres valoracions A i una C és tan sols de dos. Aquests informes representen una mica menys del 10 %.

Del total de 820 valoracions (205 informes per 4 indicadors valorats amb A, B, C i D) hi ha:

186 valoracions d'A, que representen el 22,7 %  
449 valoracions de B, que representen el 54,8 %  
174 valoracions de C, que representen el 21,2 %  
11 valoracions de D, que representen l'1,3 %

De manera similar a la informació presentada en els apartats anteriors, es facilita la informació diferenciada segons les agrupacions: funcionari o contractat, «poden optar-hi de nou» o «van poder-hi optar anteriorment» i, en l'annex, segons la variable «sexe».

En les cinc taules següents es mostra el nombre de resultats per cada valoració en cada indicador i el percentatge que aquest representa respecte del total.

Taula 11. Valoracions obtingudes en els indicadors 1, 2, 3 i 5 per al conjunt del professorat (N = 205)

Indicador	A		B		C		D	
	Nombre	%	Nombre	%	Nombre	%	Nombre	%
1. Dedicació docent	78	38,1	113	55,1	14	6,8	0	0,0
2. Autoavaluació del professorat	47	22,9	123	60,0	32	15,6	3	1,5
3. Desenvolupament professional	32	15,6	105	51,2	63	30,7	5	2,5
5. Satisfacció de l'alumnat	29	14,1	108	52,7	65	31,7	3	1,5

Taula 12. Valoracions obtingudes en els indicadors 1, 2, 3 i 5 per al professorat funcionari (N = 130)

Indicador	A		B		C		D	
	Nombre	%	Nombre	%	Nombre	%	Nombre	%
1. Dedicació docent	44	33,8	79	60,8	7	5,4	0	0,0
2. Autoavaluació del professorat	23	17,7	84	64,6	20	15,4	3	2,3
3. Desenvolupament professional	20	15,4	61	46,9	46	35,4	3	2,3
5. Satisfacció de l'alumnat	20	15,4	68	52,3	39	30,0	3	2,3

Taula 13. Valoracions obtingudes en els indicadors 1, 2, 3 i 5 per al professorat contractat (N = 75)

Indicador	A		B		C		D	
	Nombre	%	Nombre	%	Nombre	%	Nombre	%
1. Dedicació docent	34	45,3	34	45,3	7	9,4	0	0,0
2. Autoavaluació del professorat	24	32,0	39	52,0	12	16,0	0	0,0
3. Desenvolupament professional	12	16	44	58,7	17	22,7	2	2,6
5. Satisfacció de l'alumnat	9	12	40	53,3	26	34,7	0	0,0



Taula 14. Valoracions obtingudes en els indicadors 1, 2, 3 i 5 per al professorat que hi pot optar de nou (N = 190)

Indicador	A		B		C		D	
	Nombre	%	Nombre.	%	Nombre	%	Nombre	%
1. Dedicació docent	72	37,8	105	55,4	13	6,8	0	0,0
2. Autoavaluació del professorat	45	23,7	113	59,5	29	15,2	3	1,6
3. Desenvolupament professional	32	16,8	97	51,1	58	30,5	3	1,6
5. Satisfacció de l'alumnat	27	14,2	100	52,6	60	31,6	3	1,6

Taula 15. Valoracions obtingudes en els indicadors 1, 2, 3 i 5 per al professorat que va poder-hi optar anteriorment (N = 15)

Indicador	A		B		C		D	
	Nombre	%	Nombre	%	Nombre.	%	Nombre	%
1. Dedicació docent	6	40,0	8	53,3	1	6,6	0	0,0
2. Autoavaluació del professorat	2	13,3	10	66,6	3	20,0	0	0,0
3. Desenvolupament professional	0	0,0	8	53,3	5	33,3	2	13,3
5. Satisfacció de l'alumnat	2	13,3	8	53,3	5	33,3	0	0,0

## 4. Resultats dels informes dels responsables acadèmics

Atès que hi ha professorat que imparteix docència en més d'un centre, el nombre d'informes dels responsables acadèmics de què es disposa és superior al nombre de professors avaluats. S'han valorat un total de 249 informes.

En l'edició d'enguany no s'ha recollit cap informe valorat com desfavorable. No obstant això, no totes les valoracions han estat completament satisfactòries, com es pot constatar en la taula 16. Així mateix, més de cent informes (prop del 40%), incorporen comentaris que, en general, tendeixen a remarcar la bona actuació i desenvolupament de tasques de coordinació i de gestió relacionades amb el centre, el departament o les assignatures. També hi ha algun comentari que evidencia que l'actuació del professor podria millorar.

*Taula 16. Distribució de les valoracions dels informes dels responsables acadèmics*

**Nombre d'informes** \_\_\_\_\_ **249**

**1.- Planificació de l'activitat docent**

Favorable \_\_\_\_\_ 240  
Ni favorable ni desfavorable \_\_\_ 9  
Desfavorable \_\_\_\_\_ 0

**2.- Desenvolupament de l'activitat docent**

Favorable \_\_\_\_\_ 236  
Ni favorable ni desfavorable \_\_\_ 13  
Desfavorable \_\_\_\_\_ 0

**3.- Resultats acadèmics**

Favorable \_\_\_\_\_ 244  
Ni favorable ni desfavorable \_\_\_ 5  
Desfavorable \_\_\_\_\_ 0

**4.- VALORACIÓ FINAL**

Favorable \_\_\_\_\_ 249  
Desfavorable \_\_\_\_\_ 0

## Annex 1. Convocatòria



Rectorat

Edifici A - Campus de la UAB - 08193 Bellaterra  
(Catalunya del Vallès) - Barcelona - Spain  
Tel. +34 93 581 11 00 Fax +34 93 581 20 00  
www.uab.cat

### CONVOCATÒRIA D'AVALUACIÓ DE L'ACTIVITAT DOCENT DEL PROFESSORAT FUNCIONARI I CONTRACTAT DE LA UAB PER OPTAR AL TRAM DOCENT AUTONÒMIC

D'acord amb el que recull l'article 72 de la Llei d'universitats de Catalunya (LUC) i la Resolució ECO/2901/2014, de 12 de desembre, s'obre la convocatòria d'avaluació de l'activitat docent dels períodes meritats fins al 31 de desembre de 2014 per a l'obtenció del complement addicional del tram docent autonòmic. La convocatòria va adreçada al professorat de la UAB.

Aquesta convocatòria es regeix per: Decret 405/2006, de 24 d'octubre; *Guia d'avaluació de l'activitat docent del professorat de la Universitat Autònoma de Barcelona* (Aprovada pel Consell de Govern en data 14 de març de 2012); *Informe de renovació de l'acreditació del procés d'avaluació docent contingut al manual d'avaluació docent de la Universitat Autònoma de Barcelona* de 15 d'octubre de 2014 de la CEMAI (Comissió Específica per a la Valoració dels Mèrits i Activitats Individuals) d'AQU Catalunya; Resolució ECO/2574/2014, de 17 de novembre de renovació de l'acreditació dels manuals d'avaluació docent de les universitats públiques catalanes i per la resta de normativa aplicable.

#### 1. Persones destinatàries de la convocatòria

Aquesta convocatòria està destinada al professorat següent:

- Professorat funcionari en actiu i amb dedicació a temps complet o professorat de les àrees de ciències de la salut amb plaça vinculada i dedicació equiparada a temps complet, integrats en alguna de les categories següents: professor catedràtic d'universitat, titular d'universitat, catedràtic d'escola universitària i titular d'escola universitària.
- Professorat contractat en actiu i amb dedicació a temps complet d'alguna de les categories següents: professor catedràtic, agregat, col·laborador permanent i lector.

Aquest professorat ha de complir els requisits següents:

- Estar en disposició de sol·licitar, el 31 de desembre de 2014, l'avaluació d'un període de cinc cursos acadèmics d'activitat docent universitària:
  - D'acord amb el que estableix el Decret 405/2006, «per al còmput dels cinc anys d'activitat docent, els períodes de docència prestats a temps parcial comptabilitzaran un 50 % de la durada del període».
  - L'avaluació abasta períodes mínims de cinc cursos acadèmics. El professor pot seleccionar, entre els deu cursos acadèmics anteriors a la sol·licitud d'avaluació, els cinc cursos pels quals demana ser avaluat.
  - No es pot sol·licitar l'avaluació d'un curs acadèmic anterior a un curs que ja ha estat reconegut.
  - En el cas del professorat que opta per primer cop a l'avaluació es poden avaluar diferents períodes per tal d'avaluar tot l'expedient docent.
- Acreditar un mínim del 50% sobre la docència assignada prèvia a les reduccions docents per càrrecs de gestió, amb un límit mínim de trenta crèdits durant el quinquenni (una mitjana de sis crèdits/any).

#### 2. Procés general de l'avaluació de l'activitat docent


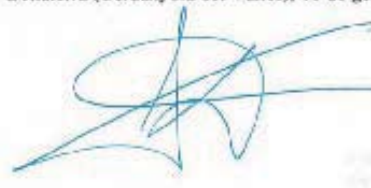
- El professorat disposa del 16 de febrer fins el 27 de març de 2015 per lliurar la sol·licitud i l'informe de l'activitat docent al Registre General de la UAB, al punt de registre dels centres o al Registre electrònic de la UAB (<http://www.uab.cat/seuelectronica>) (es requereix el certificat reconegut de signatura electrònica) o per qualsevol dels procediments previstos a l'article 38 de la Llei 30/92 de règim jurídic de les Administracions públiques i del procediment administratiu comú. La documentació dels mèrits docents s'ha de presentar en el format que es preveu en la *Guia d'avaluació de l'activitat docent del professorat de la UAB*.

- En el cas de no presentar la sol·licitud per mitjà del registre electrònic es sol·licita l'enviament d'un correu electrònic a l'Oficina de Qualitat Docent ([oqd.avaluacio@uab.cat](mailto:oqd.avaluacio@uab.cat)) amb un únic arxiu en format pdf amb tota la documentació lliurada.
- El professorat interessat que no disposi de les dades de docència requerides ha de sol·licitar-les a l'Oficina de Qualitat Docent ([oqd.avaluacio@uab.cat](mailto:oqd.avaluacio@uab.cat); 93 581 23 89).
- El professorat ha de verificar, esmenar —si s'escau— i traslladar el període que vol avaluar a la sol·licitud i a l'informe de l'activitat docent.
- El professorat ha de verificar i traslladar les dades de docència rebudes: hores de docència reconeguda, tipologia de les assignatures, direcció de tesis, activitats formatives de millora i innovació docent, estades Erasmus, etc. a la sol·licitud i a l'informe de l'activitat docent.
  - En cas que no estigui d'acord amb les dades facilitades, cal que justifiqui i acrediti la nova informació.
  - En cas que les dades del *Full de dades personalitzat* coincideixin amb el que es vol avaluar i que les dades siguin correctes, es pot adjuntar i no duplicar la informació.
- El professorat ha d'incorporar la resta d'informació requerida (comissions docents, publicacions docents, invitacions d'altres universitats, etc.) i ha d'elaborar l'informe d'autoavaluació.
- La Comissió de Personal Acadèmic analitza i, si s'escau, ratifica les valoracions realitzades per les Comissions d'Avaluació dels expedients del professorat i comunica, al professorat amb una valoració inferior a la mínima requerida, la possibilitat de presentar les reclamacions que considerin oportunes en el termini de deu dies naturals a comptar de l'endemà de la comunicació.
- La Comissió de Personal Acadèmic, un cop valorades les reclamacions, aprova i publica la proposta de resolució de la convocatòria a la intranet del professorat.
- Contra la resolució de la convocatòria, el professorat pot presentar un recurs d'alçada adreçat al rector en el termini d'un mes a partir de l'endemà de la data de publicació a la intranet.
- La Comissió de Personal Acadèmic, abans del 10 de juliol de 2015, trameta a l'AQU de Catalunya la relació del professorat avaluat per a obtenir-ne la certificació.
- Un cop obtinguda la certificació es lliura al Consell de Govern per tal que pugui formular la proposta d'assignació al Consell Social.
- El nombre màxim de trams de docència amb retribució addicional que es poden reconèixer és de sis. Si ja es tenen reconeguts sis trams i s'opta a un de nou, en cas d'obtenir-lo, es considera que aquella persona renuncia implícitament a la retribució del primer tram de docència reconegut.

Tota la informació sobre aquesta convocatòria, els procediments i els models de documentació que cal adjuntar són accessibles al web de la UAB, a la secció *Professorat > Tasca docent > Convocatòries per al personal acadèmic > Avaluació trams > Trams de docència autonòmics, convocatòria 2015* i en intranet, a la secció *Àmbit laboral > Carrera professional > Convocatòries > Avaluació trams > Trams de docència autonòmics, convocatòria 2015*.

Juan Jesús Donaire Benito  
President de la Comissió de Personal Acadèmic

Bellaterra (Cerdanyola del Vallès), 16 de gener de 2015



UAB  
Universitat de Barcelona  
Direcció de Professors i  
Avaluació Acadèmica

## Annex 2. Comunicació de reconeixement de qualitat docent

Dra.  
Departament de

Benvolguda doctora

Com saps, recentment ha finalitzat el procés d'avaluació de l'activitat docent del professorat dins la convocatòria del tram docent.


Amb aquest escrit et comuniquem que has obtingut la qualificació màxima en tots i cadascun dels indicadors que s'utilitzen per a les valoracions.

Des de la institució volem fer-te arribar la nostra felicitació i el nostre més que ben meregut agraïment. Que, malgrat les grans dificultats que pateix la universitat pública, la UAB compti amb persones que mostren aquest grau de compromís amb la docència és un motiu d'orgull i d'exemple per a tota la comunitat.

Ben cordialment,



Juan Jesús Donaire Benito  
Vicerector de Professorat i  
Programació Acadèmica



Glòria González Anadón  
Vicerectora de Qualitat, Docència i  
Ocupabilitat

Bellaterra (Cerdanyola del Vallès), 10 de setembre de 2015

### Annex 3. Model d'informació sobre participació i resultats

PARTICIPACIÓ: %

Cognoms, nom	Categoria	Participa	Indicador 1. Dedicació docent	Indicador 2. Autoavaluació	Indicador 3. Desenvolupament	Indicador 4. Avaluació responsables acadèmics	Indicador 5. Satisfacció estudiants	Resolució	Departament
	TU	SI	B	B	C	F	B	Fav.	
	TU	SI	B	C	C	F	D	Desfav.	
	TU	NO							
	TU	SI/No Req. Doc.							
	CU	NO							
	CU	NO							
	CU	NO							
	TU	NO							
	TU	NO							
	Agr.	SI	B	B	B	F	C	Fav.	
	Agr.	NO							
	Lector	NO							
	TU	SI	B	A	C	F	B	Fav.	
	TU	NO							
	TU	SI	B	B	C	F	B	Fav.	
	CU	NO							
	Agr. INT.	NO							
	TU	NO							
	CU	NO							
	Agr.	NO							
	Lector	NO							
	TU	NO							
	TU	SI	A	A	A	F	A	Fav.	

## Annex 4. Document de suport de la sessió de constitució i formació de les comissions d'avaluació (14.4.2015)

Document properament consultable a [www.uab.cat](http://www.uab.cat), en l'espai de professorat dins l'apartat Trams docents autonòmics.

6

Comissions d'Avaluació,  
14/04/2015

- Cada informe ha de ser valorat per 2 avaluadors:
  - Per cada indicador, si hi ha diferència en l'assignació de la valoració (A, B, C i D), s'ha de "discutir" i acordar un valor definitiu en la reunió de grup.
  - **S'haurà de fer un informe en el cas de les avaluacions desfavorables.**

7

Comissions d'Avaluació,  
14/04/2015

- En l'arxiu de cada candidats hi ha d'haver:
  - Informe del professor
  - Full de dades personalitzat (s'ha verificat: període, mínim hores, i s'han sumat les hores per càrrec, representació sindical, permisos vinculats a maternitat i incapacitats temporals, certificats de docència de departaments de la UAB i d'altres universitats) Si les esmenes representen una modificació en l'escala (menor de 50%, entre 50 i 75% o superior a 75% indica en el full resum).
  - Documentació acreditativa, si és el cas.
- Altres fitxers de treball
  - Fitxer excel per incorporar les valoracions i avaluació
  - Full seguiment valoració (opcional, recomanat per negatives)
  - Fulls personalitzats actualització hores i proposta indicador 5
  - Relació professorat que opta a primera avaluació (requereix la realització d'una acció formativa)

## Annex 5. Resultats desglossats segons la variable «sexe»

### 1.1. Dades de participació segons la variable «sexe»

Taula A.1. Dades de participació del conjunt i per sexe

Concepte	Conjunt		Dones		Homes	
	Nombre	%	Nombre	%	Nombre	%
Informats	474		156		318	
No presenten la sol·licitud	261	55	76	49	184	58
Presentats	213 (45 %) <sup>1</sup>	<b>100</b>	80 (51 %) <sup>1</sup>	<b>100</b>	133 (42 %) <sup>1</sup>	<b>100</b>
Avaluats	202	95	77	96	125	94
Avaluats favorablement	192	90,	75	94	117	88
Avaluats desfavorablement	10	4,7	2	2,5	8	6

<sup>1</sup> Percentatge de participació respecte al total de professorat que ha estat informat.

Taula A.2. PDI funcionari, per sexe

Concepte	Conjunt		Dones		Homes	
	Nombre	%	Nombre	%	Nombre	%
Informats	368		107		251	
No presenten la sol·licitud	227	62	61	57	156	62
Presentats	141 (38 %) <sup>1</sup>	<b>100</b>	46 (43 %) <sup>1</sup>	<b>100</b>	95 (38 %) <sup>1</sup>	<b>100</b>
Avaluats	131	93	43	93	88	93
Avaluats favorablement	123	87	41	89	82	86
Avaluats desfavorablement	8	5,7	2	4,3	6	6,3

<sup>1</sup> Percentatge de participació respecte al total de professorat que ha estat informat.

Taula A.3. PDI contractat, per sexe

Concepte	Conjunt		Dones		Homes	
	Nombre	%	Nombre	%	Nombre	%
Informats	106		49		57	
No presenten la sol·licitud	34	32	15	30	19	33
Presentats	72 (68 %) <sup>1</sup>	<b>100</b>	34 (70 %) <sup>1</sup>	<b>100</b>	38 (67 %) <sup>1</sup>	<b>100</b>
Avaluats	71	99	34	100	37	97
Avaluats favorablement	69	96	34	100	35	92
Avaluats desfavorablement	2	2,7	0	0	2	5,2

<sup>1</sup> Percentatge de participació respecte al total de professorat que ha estat informat.



Taula A.4. Professorat que pot optar de nou a la convocatòria actual, per sexe

Concepte	Conjunt		Dones		Homes	
	Nombre	%	Nombre	%	Nombre	%
Informats	285		116		169	
No presenten la sol·licitud	103	36	41	35	52	31
Presentats	192 (67 %) <sup>1</sup>	<b>100</b>	75 (65 %) <sup>1</sup>	<b>100</b>	117 (69 %) <sup>1</sup>	<b>100</b>
Avaluats	186	97	73	97	113	96
Avaluats favorablement	178	93	71	95	107	91
Avaluats desfavorablement	8	4	2	2	6	5,1

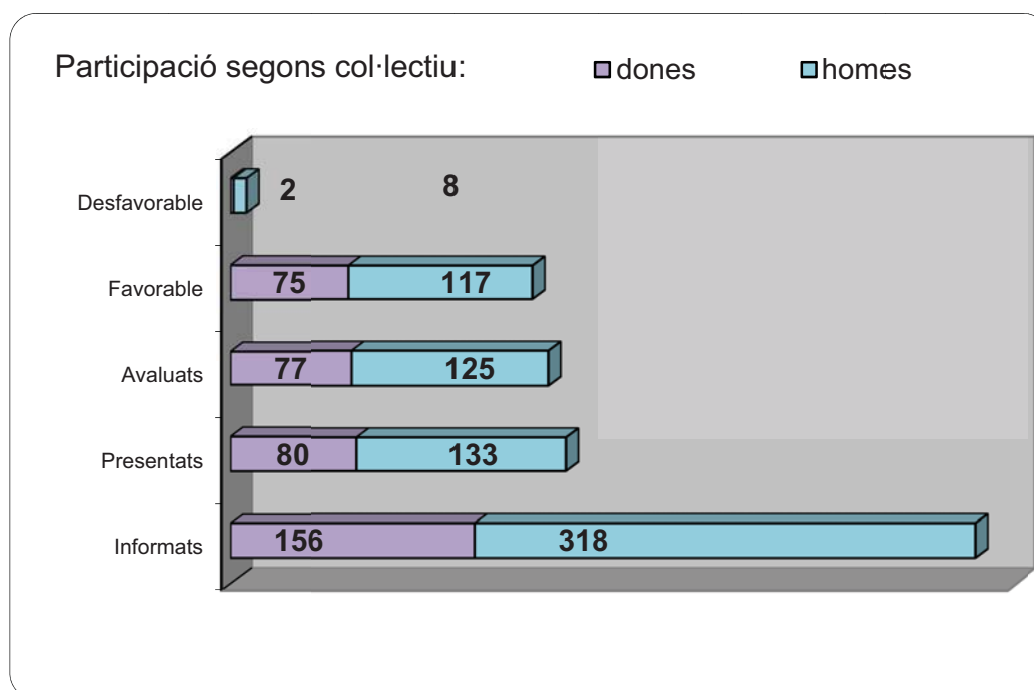
<sup>1</sup> Percentatge de participació respecte al total de professorat que ha estat informat.

Taula A.5. Professorat que va poder optar a la convocatòria anterior, per sexe

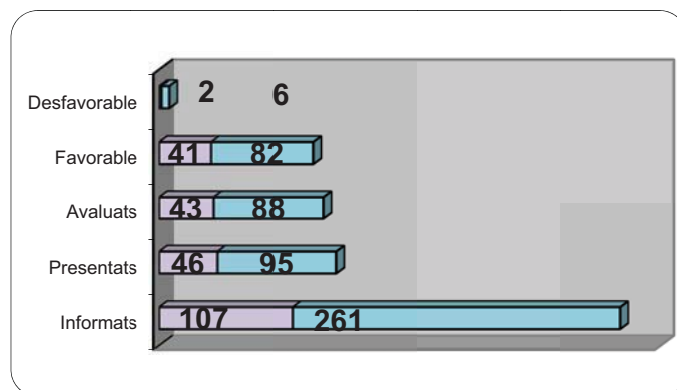
Concepte	Conjunt		Dones		Homes	
	Nombre	%	Nombre	%	Nombre	%
Informats	189		40		149	
No presenten la sol·licitud	168	89	35	88	133	89
Presentats	21 (11 %) <sup>1</sup>	<b>100</b>	5 (12 %) <sup>1</sup>	<b>100</b>	16 (11 %) <sup>1</sup>	<b>100</b>
Avaluats	16	76	4	80	12	75
Avaluats favorablement	14	67	4	80	10	62
Avaluats desfavorablement	2	10	0	0	2	12,5

<sup>1</sup> Percentatge de participació respecte al total de professorat que ha estat informat.

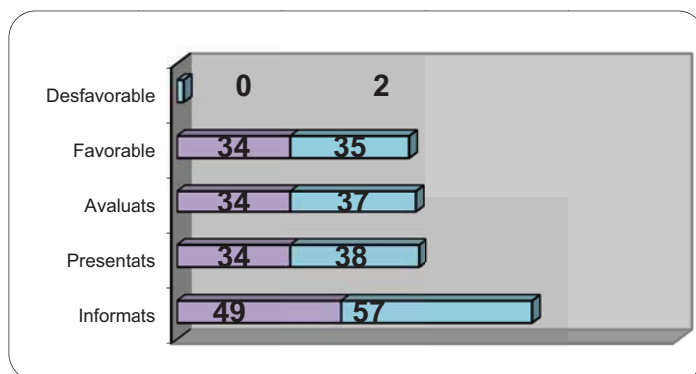
Gràfic A.1. Distribució del conjunt segons la variable «sexe»



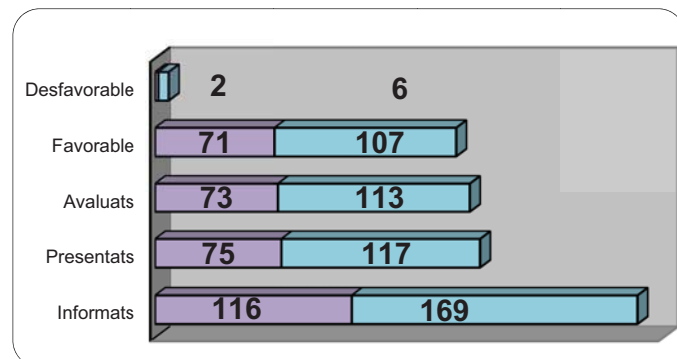
Gràfic A.2. PDI funcionari, per sexe



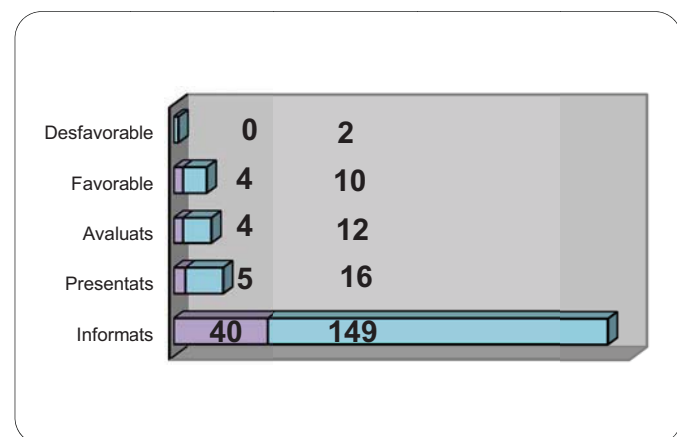
Gràfic A.3. PDI contractat, per sexe



Gràfic A.4. Professorat que pot optar de nou a la convocatòria, per sexe



Gràfic A.5. Professorat que va poder-hi optar anteriorment, per sexe



## 1.2. Dades d'assignació de les valoracions segons la variable «sexe»

Taules A.6. i A.7. Resultats de l'assignació de les valoracions dels indicadors, segons la variable «sexe». Freqüències i percentatges (N = 205)

Indicador (freqüències)	Assignació A		Assignació B		Assignació C		Assignació D	
	Conjunt	Dona	Conjunt	Dona	Conjunt	Dona	Conjunt	Dona
		Home		Home		Home		Home
1. Dedicació docent	78	29	113	41	14	7	0	0
		49		72		7		0
2. Autoavaluació del professorat	47	19	123	48	32	10	3	0
		28		75		22		3
3. Desenvolupament professional	32	16	105	40	63	21	5	0
		16		65		42		5
5. Satisfacció de l'alumnat	29	10	108	34	65	31	3	2
		19		74		34		1

Indicador (percentatges)	Assignació A		Assignació B		Assignació C		Assignació D	
	Conjunt	Dona	Conjunt	Dona	Conjunt	Dona	Conjunt	Dona
		Home		Home		Home		Home
1. Dedicació docent	38,1	37,6	55,1	53,2	6,8	9,1	0,0	0
		38,3		56,2		55,2		0
2. Autoavaluació del professorat	22,9	24,7	60,0	62,3	15,6	12,9	1,5	1,0
		21,9		58,6		17,2		2,3
3. Desenvolupament professional	15,6	20,8	51,2	51,2	30,7	27,3	2,5	0
		12,5		50,8		32,8		3,9
5. Satisfacció de l'alumnat	14,1	12,9	52,7	44,2	31,7	40,3	1,5	2,6
		14,8		57,8		26,6		0,8

**Taules A.8 i A.9. Resultats de l'assignació de les valoracions dels indicadors, segons la variable «sexe», per al col·lectiu del professorat funcionari.  
Freqüències i percentatges (N = 130)**

Indicador (freqüències)	Assignació A		Assignació B		Assignació C		Assignació D	
	Conjunt	Dona	Conjunt	Dona	Conjunt	Dona	Conjunt	Dona
		Home		Home		Home		Home
1. Dedicació docent	44	17	79	23	7	2	0	0
		27		56		5		0
2. Autoavaluació del Professorat	23	8	84	30	20	4	3	0
		15		54		16		3
3. Desenvolupament professional	20	7	61	23	46	12	3	0
		13		38		34		3
5. Satisfacció de l'alumnat	20	5	68	19	39	16	3	2
		15		49		23		1

Indicador (percentatges)	Assignació A		Assignació B		Assignació C		Assignació D	
	Conjunt	Dona	Conjunt	Dona	Conjunt	Dona	Conjunt	Dona
		Home		Home		Home		Home
1. Dedicació docent	33,8	40,5	60,8	54,8	5,4	4,8	0	0
		30,7		63,6		5,7		0
2. Autoavaluació del professorat	17,7	19,0	64,6	71,4	15,4	9,5	2,3	0
		17,0		61,4		18,2		3,4
3. Desenvolupament professional	15,4	16,7	46,9	54,8	35,4	28,6	2,3	0
		14,8		43,2		38,64		3,4
5. Satisfacció de l'alumnat	15,4	11,9	52,3	45,2	30	38,1	2,3	4,8
		17,0		55,7		26,1		1,1

**Taules A.10 i A.11. Resultats de l'assignació de les valoracions dels indicadors, segons la variable «sexe», per al col·lectiu del PDI contractat. Freqüències i percentatges (N = 75)**

Indicador (freqüències)	Assignació A		Assignació B		Assignació C		Assignació D	
	Conjunt	Dona	Conjunt	Dona	Conjunt	Dona	Conjunt	Dona
		Home		Home		Home		Home
1. Dedicació docent	34	12	34	18	7	5	0	0
		22		16		2		0
2. Autoavaluació del professorat	24	11	39	18	12	6	0	0
		13		21		6		0
3. Desenvolupament professional	12	9	44	17	17	9	2	0
		3		27		8		2
5. Satisfacció de l'alumnat	9	5	40	15	26	15	0	0
		4		25		11		0

Indicador (percentatges)	Assignació A		Assignació B		Assignació C		Assignació D	
	Conjunt	Dona	Conjunt	Dona	Conjunt	Dona	Conjunt	Dona
		Home		Home		Home		Home
1. Dedicació docent	45,3	34,3	45,3	51,4	9,3	14,3	0	0
		55		40		6		0
2. Autoavaluació del professorat	32	31,4	52	51,4	16	17,1	0	0
		32,5		52,5		15,0		0
3. Desenvolupament professional	16	25,7	58,7	48,6	22,7	25,7	2,7	0
		7,5		67,5		20		5
5. Satisfacció de l'alumnat	12	14,3	53,3	42,9	34,7	42,9	0	0
		10		62,5		27,5		0

**Taules A.12 i A.13. Resultats de l'assignació de les valoracions dels indicadors, segons la variable «sexe», per al col·lectiu del professorat que pot optar-hi per primer cop. Freqüències i percentatges (N = 190)**

Indicador (freqüències)	Assignació A		Assignació B		Assignació C		Assignació D	
	Conjunt	Dona	Conjunt	Dona	Conjunt	Dona	Conjunt	Dona
		Home		Home		Home		Home
1. Dedicació docent	72	29	105	39	13	6	0	0
		43		66		7		0
2. Autoavaluació del professorat	45	19	113	46	29	9	3	0
		26		67		20		3
3. Desenvolupament professional	32	16	97	38	58	20	3	0
		16		59		38		3
5. Satisfacció de l'alumnat	27	10	100	34	60	28	3	2
		17		66		32		1

Indicador (percentatges)	Assignació A		Assignació B		Assignació C		Assignació D	
	Conjunt	Dona	Conjunt	Dona	Conjunt	Dona	Conjunt	Dona
		Home		Home		Home		Home
1. Dedicació docent	37,8	36,2	55,4	52,7	6,8	8,1	0	0
		37,1		56,9		6		0
2. Autoavaluació del professorat	23,7	25,7	59,5	62,2	15,2	12,2	1,6	0
		22,4		57,8		17,2		2,6
3. Desenvolupament professional	16,8	21,6	51,1	51,4	30,5	27	1,6	0
		13,8		50,9		32,8		2,6
5. Satisfacció de l'alumnat	14,2	13,5	52,6	45,9	31,6	37,8	1,6	2,7
		14,7		56,9		27,6		0,9

**Taules A.14 i A.15. Resultats de l'assignació de les valoracions dels indicadors, segons la variable «sexe», per al col·lectiu del professorat que hi ha pogut optar anteriorment. Freqüències i percentatges (N=15)**

Indicador (freqüències)	Assignació A		Assignació B		Assignació C		Assignació D	
	Conjunt	Dona	Conjunt	Dona	Conjunt	Dona	Conjunt	Dona
		Home		Home		Home		Home
1. Dedicació docent	6	0	8	9	1	1	0	0
		6		6		0		0
2. Autoavaluació del professorat	2	0	10	2	3	1	0	0
		2		8		2		0
3. Desenvolupament professional	0	0	8	2	5	1	2	0
		0		6		4		2
5. Satisfacció de l'alumnat	2	0	8	0	5	3	0	0
		2		8		2		0

Indicador (percentatges)	Assignació A		Assignació B		Assignació C		Assignació D	
	Conjunt	Dona	Conjunt	Dona	Conjunt	Dona	Conjunt	Dona
		Home		Home		Home		Home
1. Dedicació docent	40	0	53,3	66,7	6,6	33,3	0	0
		50		50		0		0
2. Autoavaluació del professorat	13,3	0	66,7	66,7	20	33,3	0	0
		16,7		66,7		16,7		0
3. Desenvolupament professional	0	0	53,3	66,7	33,3	33,3	13,3	0
		0		50		33,3		16,7
5. Satisfacció de l'alumnat	13,3	0	53,3	0	33,3	100	0	0
		16,7		66,7		16,7		0