

INFORME DE SEGUIMENT DEL CURS ACADÈMIC 2011-2012



**Universitat Autònoma
de Barcelona**

Juny 2013

Aprovat en la comissió d'afers acadèmics
del 27 setembre 2013

Contingut

1. DESENVOLUPAMENT DEL PROCÉS DE SEGUIMENT	3
1.1. El procés de seguiment de les titulacions	3
1.2. Titulacions que presenten un informe de seguiment del curs acadèmic 2011-2012	3
1.3. Desenvolupament del procés de seguiment del curs 2011-2012	5
1.4. Informes de valoració referents al curs 2010-2011 emesos per AQU Catalunya	8
1.5. Balanç de les propostes de millora de l'informe de 2010-2011.....	8
2. ANÀLISI DEL PROCÉS DE SEGUIMENT, 2011-2012	12
2.1. Informació pública.....	12
2.2. Anàlisi valorativa del seguiment dels graus	12
2.2.1 Oferta/Demanda/Matrícula i Qualitat d'entrada.....	24
2.2.2- Resultats.....	24
2.2.3.- Desenvolupament	25
2.2.4 Problemes reportats als IST.....	26
2.3. Anàlisi valorativa del seguiment dels màsters	26
2.3.1 Oferta/Demanda/Matrícula i qualitat entrada	39
2.3.2 Resultats	39
2.3.3 Problemes reportats als IST.....	42
3. EL SISTEMA INTERN DE QUALITAT (SIQ).....	43
3.1. Implementació del SIQ	43
3.2. Accés als indicadors de les titulacions.....	43
3.3. Gestió documental	44
3.4. Satisfacció dels col·lectius	44
3.5. Inserció laboral	45
4. PROPOSTES DE MILLORA.....	46
5. CONCLUSIONS	48
ANNEX	51

1. DESENVOLUPAMENT DEL PROCÉS DE SEGUIMENT

1.1. El procés de seguiment de les titulacions

El procediment de seguiment de les titulacions definit en el SIQ¹ de la UAB preveu l'anàlisi del desenvolupament dels programes formatius oficials de grau i màster a tres nivells:

- 1) La titulació: aquesta anàlisi es reflecteix en els IST.² El responsable d'elaborar l'IST és el coordinador de la titulació, assistit per una comissió en la qual intervenen professors, estudiants i PAS vinculats als estudis.
- 2) El centre (facultat o escola): aquesta anàlisi es reflecteix en els ISC,³ que tenen un caràcter intern. El responsable d'elaborar l'ISC és el degà o director del centre, assistit per les comissions corresponents de la facultat o escola, i en vista dels IST, elaborats per a les titulacions.
- 3) La universitat: aquest últim nivell d'anàlisi es reflecteix en l'ISU⁴ que ens ocupa. El responsable d'elaborar l'ISU és la vicerectora de Qualitat, Docència i Ocupabilitat i el Vicerector de Professorat i Programació Acadèmica assistits per les comissions delegades del Consell de Govern amb competències en matèria de política acadèmica i en els aspectes tècnics per l'Oficina de Qualitat Docent de la UAB .

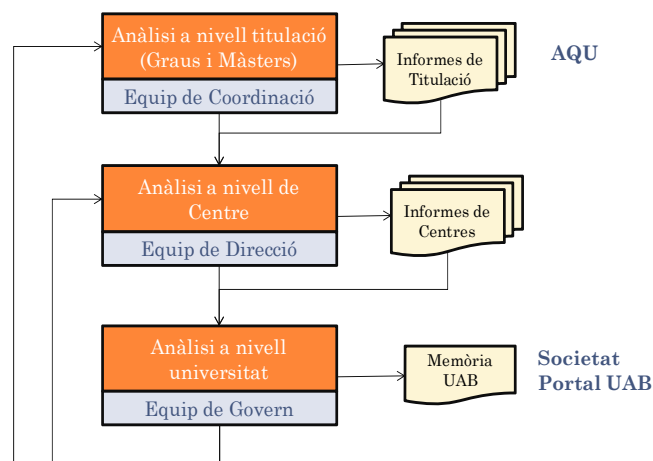


Figura 1: Diagrama de flux del procés de seguiment de les titulacions

- 4) .El procés de seguiment es considera a la UAB com una oportunitat de reflexionar sobre els programes formatius que oferim a la societat, sobre el seu desenvolupament i sobre el seu impacte real, amb l'ànim de detectar les oportunitats de millora i, en la mesura que sigui possible, implementar-les.

1.2. Titulacions que presenten un informe de seguiment del curs acadèmic 2011-2012

En aquesta edició es van analitzar la totalitat de les titulacions de grau i màster oficials coordinades per la UAB, impartides al curs 2011-2012 la qual cosa fa un total de 162 titulacions impartides (87 graus i 75 màsters) tant en els centres propis com en els centres adscrits. Estan exclosos els màsters interuniversitaris no coordinats per la UAB i els Màsters Erasmus Mundus.

¹ SIQ: Sistema Intern de Qualitat.

² IST: informes de seguiment de la titulació.

³ ISC: informes de seguiment del centre.

⁴ ISU: informe de seguiment de la universitat.

La taula 1 mostra la distribució per centres d'aquestes titulacions:

Taula 1	Nombre de titulacions analitzades al centre	
	Graus	Màsters ⁽¹⁾
Centres propis		
Escola d'Enginyeria	5	5
Facultat d'Economia i Empresa	4	6
Facultat de Biociències	7	8
Facultat de Ciències	7	8
Facultat de Ciències de l'Educació	4	7
Facultat de Ciències de la Comunicació	3	2
Facultat de Ciències Polítiques i de Sociologia	2	5
Facultat de Dret	3	4
Facultat de Filosofia i Lletres	23	12
Facultat de Medicina	3	4
Facultat de Psicologia	2	6
Facultat de Traducció i d'Interpretació	2	1
Facultat de Veterinària	2	1
Total de centres propis	67	69
Centres adscrits		
Eina, Escola de Disseny i Art	1	0
Escola de Prevenció i de Seguretat Integral	1	1
Escola Massana, Centre Municipal d'Art i Disseny	1	0
Escola Superior d'Arxivística i Gestió de Documents	0	1
Escola Universitària de Ciències Socials. FUB	2	0
Escola Universitària d'Infermeria de Sant Pau	1	0
Escola Universitària d'Infermeria i de Fisioteràpia Gimbernat	2	1
Escola Universitària d'Informàtica Tomàs Cerdà	1	0
Escola Universitària de la Creu Roja	2	0
Escola Universitària Salesiana de Sarrià	4	1
Escola Universitària de Ciències de la Salut. FUB	4	0
Escola Universitària de Turisme i Direcció Hotelera	1	0
Institut de Neurorehabilitació Guttmann	0	2
Total de centres adscrits	20	6

(1) Només MU oficials de la UAB i les seves escoles adscrites, o MU interuniversitaris coordinats per la UAB.

S'han inclòs per primera cop al seguiment les 10 titulacions de Grau combinades que s'imparteixen a la Facultat de Filosofia i Lletres, fruit d'una revisió i adaptació del procés de seguiment a les especificitats d'aquests graus

que combinen coneixements i competències dels dos graus (titulacions «combinades»)⁵ i que van començar-se a implantar al curs 2010-2011 ,

També s'ha inclòs per primera vegada el Grau en Estudis Francesos, interuniversitari entre la UAB i la UB, que va començar-se a implantar al curs 2010-2011, el seguiment del qual va posposar-se al curs 2011-2012 d'acord amb AQU per la complexitat de gestió en la implantació del primer curs d'aquesta titulació universitària .

1.3. Desenvolupament del procés de seguiment del curs 2011-2012

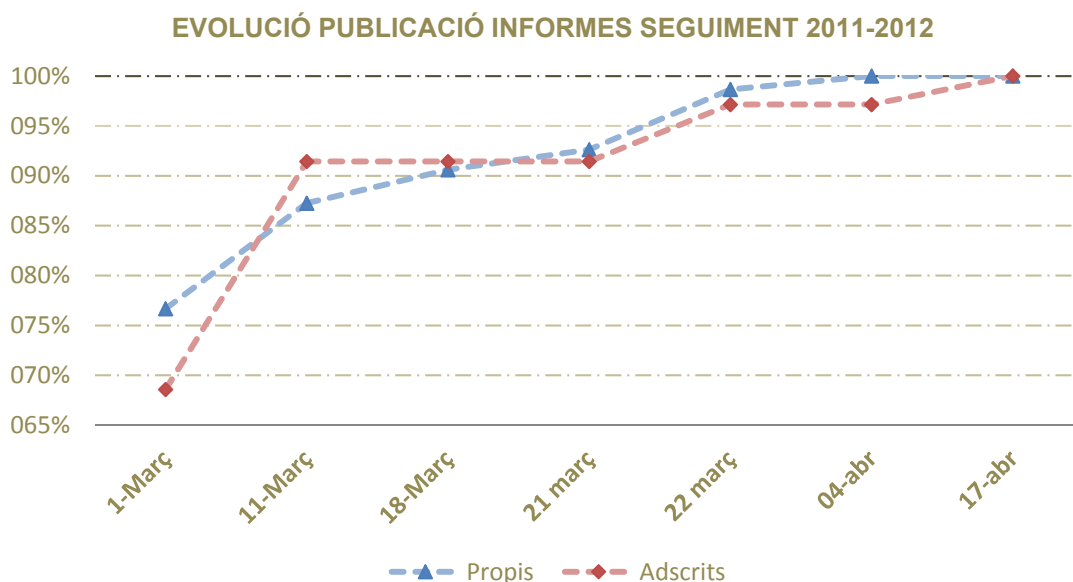
Tot i que es va fixar oficialment el dijous 28 de febrer com a data límit perquè els centres lliuressin els IST i l'ISC definitius i que es va comunicar l'inici del procés de seguiment al centres a principis de Octubre , es va ampliar en tres setmanes el termini de lliurament a causa de dues circumstàncies.

D'una banda els canvis polítics i organitzatius durant el segon semestre de l'any 2012 van comportar que la programació de la presentació del procés de seguiment als centres es fes durant la segona quinzena de novembre i la primera de desembre. També al novembre es van rebre i distribuir al centres els 27 IAST de l'AQU dels seguiment del curs 2010-2011, i es va voler donar temps als coordinadors perquè els incorporessin als IST com un element més de reflexió .

D'altra banda es van realitzar canvis importants en el disseny de la plataforma de gestió documental amb l'objectiu d'adaptar-la millor al procés de seguiment com es desprenia de l'anàlisi dels resultats de l'experiència pilot de l'any passat. Per a aquesta edició es va ampliar de dos a sis centres el pilot del seguiment amb el gestor documental.

El dilluns dia 22 de març l'Oficina de Qualitat Docent disposava de 158 dels 162 IST i 25 dels 26 ISC, per la qual cosa considerem que el grau de compliment ha estat molt adequat. En tots els casos, els centres van aprovar formalment l'ISC (i, per extensió, els IST) en la junta de facultat o en les comissions delegades corresponents.

Gràfic 1. Evolució, elaboració i informes



⁵ Estudis de Català i Espanyol, Estudis de Català i Clàssiques, Estudis d'Espanyol i de Clàssiques, Estudis d'Anglès i de Clàssiques, Estudis d'Anglès i Espanyol, Estudis d'Anglès i Francès, Estudis d'Anglès i Català, Estudis de Francès i Català, Estudis de Francès i Espanyol, Estudis de Francès i de Clàssiques.

Els encarregats d'elaborar els informes de seguiment van tenir accés, com en l'edició anterior, al conjunt d'indicadors més representatius mitjançant el repositori de dades per al seguiment de les titulacions de la UAB i a un conjunt molt més exhaustiu d'indicadors a través del Datawarehouse (DWH, base de dades de la UAB) així com a l'aplicatiu de dades del sistema Universitari Català de l'AQU (WINDDAT)

El model d'IST utilitzat es va revisar i adaptar, en vista de l'experiència adquirida durant el seguiment del curs 2010-2011, i s'hi van introduir modificacions per tal de:

- 1) Reforçar la reflexió sobre les propostes de millora en aquells aspectes que no haguessin obtingut una valoració suficientment satisfactòria i, al mateix temps, simplificar-ne l'elaboració. (per exemple, fusionant l'apartat 4.1 i 4.2 dels IST) ..
- 2) Reforçar la valoració de les propostes i recomanacions de les agències d'avaluació.
- 3) Fonamentar més i millor en evidències les reflexions i argumentacions aportades, tot suggerint-ne indicadors i altra informació pública.
- 4) Eliminar dels IST la inclusió redundant d'informació que ja fos pública ,com per exemple la taula de seqüenciament dels estudis implantats de la secció 1.

Pel que fa als indicadors pel seguiment, i tenint en compte que els coordinadors de titulació disposaven enguany, de les dades fins al curs 2010-11 del WINDDAT, i de les de fins al curs 2011-12 al DATAWAREHOUSE i al repositori de dades de la UAB s'ha optat per:

- 1) Eliminar dels IST del curs 2011-2012 la taula de indicadors, ja que estan disponibles als sistemes tant d'AQU (WINDDAT) com de la UAB.
- 2) Incorporar en cada apartat dels IST un suggeriment relacionat amb el conjunt de indicadors a considerar i un glossari de conceptes, disponibles al repositori de dades de la UAB i al WINDDAT de la AQU, per argumentar i reflexionar sobre les valoracions i propostes de millora.

També, i per donar resposta a com gestionar el seguiment de les titulacions de Grau combinades i dels màsters desprogramats o reverificats impartits al curs 2011- 2012, des del Vicerectorat de Qualitat, Docència i Ocupabilitat es van transmetre les directrius següents als responsables dels centres i als coordinadors dels màsters:

- 1) Els IST dels màsters impartits el 2011-2012 i suprimits de la programació del 2012-2013, o 2013-2014 en el cas dels de 120 crèdits , consisteixen en un recull dels indicadors del desenvolupament durant tots els cursos en què ha estat vigent, acompanyat d'un breu text amb les raons de la desprogramació el curs 2012-2013. Aquests IST els prepara l'OQD i s'envien al centre perquè els ratifiqui o modifiqui si escau. Aquest ha estat el cas dels màsters següents:

Escola d'Enginyeria

Enginyeria Micro i Nanoelectrònica
Disseny de Sistemes de Telecomunicació

Facultat d'Economia i Empresa

Recerca en Creació i Gestió d'Empreses / Research on Entrepreneurship and Business Management
Recerca en Economia Aplicada

Facultat De Ciències

Ciència i tecnologia Químiques
Radiació de Sincrotró i Acceleradors de Partícules

Facultat de Ciències Polítiques i Sociologia

Investigació en Sociologia Aplicada (MISA)
Treball i Política Social

Facultat de Medicina

Salut i Benestar Comunitari / Health and comunitary Welfare

Facultat de Psicologia

Intervenció Psicosocial

Investigació en Psicologia Social
Recerca en Psicologia Clínica
Recerca en Psicologia de la Salut

També s'ha suprimit de la programació pel curs 2012-2013 el Màster Universitari en Física d'Altes Energies, Astrofísica i Cosmologia, entre d'altres motius, per la baixa matrícula. Aquest màster, ha sofert una profunda remodelació que ha donat lloc a una reverificació .

- 2) Els màsters que durant el curs acadèmic 2011-2012 han introduït (o han planificat) canvis substancials en la definició que obliguen a fer una reverificació del títol preparen un IST simplificat, que consta d'un recull dels indicadors del desenvolupament, una explicació valorativa d'aquests indicadors i les propostes de modificació del títol amb la justificació. Aquest ha estat el cas dels màsters següents:

Facultat de Biociències

Biologia Cel·lular
Biologia i Biotecnologia Vegetal
Bioquímica, Biologia Molecular i Biomedicina
Biotecnologia Avançada
Ecologia Terrestre i Gestió de la Biodiversitat
Genètica Avançada
Microbiologia Aplicada
Neurociències

Facultat de Ciències de l'Educació

Investigació en Didàctica de les Ciències Socials, la Geografia, la Història i l'Art
Recerca en Didàctica de la Llengua i la Literatura
Recerca en Didàctica de les Matemàtiques i de les Ciències
Recerca en Educació

Facultat de Filosofia i Lletres

Estudis Avançats i Aplicats en Llengua i Literatura Catalanes
Estudis Territorials i de la Població
Filosofia Contemporània: Tendències i Debats

- 3) Les titulacions de graus combinades que imparteix la Facultat de filosofia i lletres i que comparteixen assignatures i recursos de professorat amb les titulacions origen, presenten un IST amb els apartats 3.3 professorat, 3.4 recursos d'aprenentatge i 3.5 planificació dels ensenyaments que fan referència als corresponents apartats de les titulacions d'origen, on estan ja avaluats. Aquest ha estat el cas dels següents graus.

Facultat de Filosofia i Lletres

Estudis d'Anglès i Català
Estudis d'Anglès i de Clàssiques
Estudis d'Anglès i Espanyol
Estudis d'Anglès i Francès
Estudis d'Espanyol i de Clàssiques
Estudis de Català i de Clàssiques
Estudis de Català i Espanyol
Estudis de Francès i Català
Estudis de Francès i de Clàssiques
Estudis de Francès i Espanyol

Durant el curs 2012-2013 s'ha dut a terme, part de la reorganització dels serveis de l'àmbit acadèmic que havia planificat la Gerència de la Universitat. Aquesta reorganització incloïa la redefinició de l'Oficina de Programació i Qualitat que s'ha convertit en l'actual Oficina de Qualitat Docent, a la qual s'han incorporat les funcions de la Unitat de Formació i Innovació Docent, que ja participava en els processos d'assegurament de la qualitat, al mateix temps que s'eli desprenien les relacionades amb la Programació Docent.. Això ha permès la consolidació d'un equip tècnic estable en les funcions de suport i assessorament en tots els processos del marc VSMA i en

particular en el procés de seguiment de titulacions, i una mes gran homogeneïtat en la qualitat dels IST, tot i que encara s'haurà de treballar en aquest sentit.

Resta pendent el reforç de l'OQD per al seguiment de programes de Doctorat i d'estudis propis de postgrau i la definició i incorporació d'equips o unitats de suport al PDI en els centres i de, que garanteixin la sostenibilitat i el bon funcionament durant tot el curs dels processos de qualitat i que alhora facilitin l'adaptació i l'elaboració dels Sistemes Interns de Qualitat de cada Centre, tenint en compte les limitacions que imposa l'actual escenari de reducció pressupostaria.

Aquest curs s'ha ampliat a sis facultats, tal com estava previst, el pla pilot d'ús del gestor documental de la UAB com a plataforma del seguiment de les titulacions. Amb l'experiència recollida aquest dos anys, es disposa de la informació suficient per valorar-ne la seva adequació al procés de seguiment i la viabilitat d'estendre'n l'ús a la totalitat del centres el curs 2012-2013, tot incorporant-hi les modificacions necessàries detectades en els dos pilots.

Finalment, cal indicar que els centres adscrits han tingut el mateix suport en el procés de seguiment que els centres propis, exceptuant l'accés als indicadors. Els centres adscrits disposen dels seus propis sistemes d'informació i de gestió de dades -dades que faciliten a la UAB-, i és en base a aquestes dades, i d'acord amb els indicadors proposats per la Universitat, que s'elaboren els informes de seguiment de les seves titulacions.

1.4. Informes de valoració referents al curs 2010-2011 emesos per AQU Catalunya

AQU Catalunya va revisar 27 dels 163 IST elaborats per la UAB referents al seguiment del curs acadèmic 2010-2011, així com l'informe de seguiment de la Universitat (ISU), i va emetre un informe de valoració de cadascun d'ells. Els informes de valoració van ser remesos als deganats de les facultats involucrades i als coordinadors de les titulacions perquè en fessin l'anàlisi. En general aquest *feedback* d'AQU Catalunya va ser ben valorat, excepte en un cas concret – l'informe emès per AQU referent al Grau en Estadística Aplicada- i en la major part es va tenir en compte en l'elaboració de l'informe de seguiment del curs 2011-2012.

En l'annex 1 es resumeixen els comentaris més significatius continguts en l'IVSU de la UAB⁶ i s'intenta donar-hi resposta.

1.5. Balanç de les propostes de millora de l'informe de 2010-2011

Tot seguit relacionem les accions fetes per l'Equip de Govern amb l'objectiu de resoldre o reduir l'impacte dels problemes més freqüentment reportats per les titulacions i els centres en els seus informes de seguiment del curs 2010-2011

⁶ Informe de valoració del seguiment de la UAB emès per AQU Catalunya.
Vicerectorat de Qualitat, Docència i Ocupabilitat

	Proposta de millora	Responsable	Terminis i/o estat actual	Comentaris	Acció de Millora
1	Continuar l'estudi de la planificació docent de les titulacions amb l'objectiu d'aconseguir unes taxes d'eficiència sostenibles.	Vicerektorat de Professorat i Programació Acadèmica	Implantat curs 2013-2014.	Des del Vicerektorat de Professorat i Programació Acadèmica s'ha impulsat l'elaboració d'una eina de transparència del pla docent per tal de gestionar la programació docent de la Universitat de manera més eficient	✓
2	Continuar l'estudi de la reestructuració de les oficines i els serveis tècnics de la Universitat per adequar-los a les noves necessitats derivades de l'EEES i millorar-ne l'eficiència.	Gerència	Continuïtat durant el curs 2013-2014 .	Avançada la reestructuració als àmbits centrals i inici de l'estudi de reestructuració i necessitats a l'àmbit dels centres.	AM #2
3	Definir un conveni marc per a la realització de pràctiques externes curriculars que s'adeqüi a la normativa vigent.	Gerència	2011-2012.	Realitzat	✓
4	Aplicar de manera estricta els criteris mínims per a la programació d'estudis de màster de la DGU, amb l'objectiu d'aconseguir un nombre d'estudiants de nova entrada sostenible.	Vicerektorat Professorat i Programació Acadèmica	S'aplicarà a la programació acadèmica del 2012-2013 i 2013-2014	S'han establerts uns criteris propis de programació amb el vist i plau de la DGU, aplicats parcialment al curs 2012-2013 i de manera completa per al 2013-2014	✓
5	Revisar el procés d'accés als màsters universitaris.	Gerència	Implantat curs 2013-2014	S'ha descentralitzat tot el procés de preinscripció als centres/facultats, parcialment per al curs 2012-2013 i complet per al 2013-2014	✓
6	Revisar el SGIQ i la seva adequació als centres propis de la UAB.	Vicerektorat de d'Economia i Organització, Gerència	2013-2014	Durant el curs 2010-2013 i següent s'han revisat els processos claus del SGIQ i es preveu l'adaptació als centres durant el 2013-2014	AM #3
7	Revisar i actualitzar, si és necessari, el format dels IST i dels ISC. Revisar el format dels IST de les titulacions «combinades».	Vicerektorat de Qualitat, Docència i Ocupabilitat	2011-2012 i anys successius.	S'han revisat i adaptat els formats dels IST i dels ISC per fer-ne més eficient el procés d'elaboració. També s'ha definit un format específic per les titulacions combinades per incloure-les al seguiment a partir del curs 2011-2012. Aquesta tasca de revisió s'ha de continuar durant	✓

	<i>Proposta de millora</i>	<i>Responsable</i>	<i>Terminis i/o estat actual</i>	<i>Comentaris</i>	<i>Acció de Millora</i>
				els cursos acadèmics següents fins que el procés de seguiment i acreditació de les titulacions s'hagi consolidat i estabilitzat.	
8	Actualitzar el repositori de dades per al seguiment de les titulacions per convertir-lo en una extensió del Winddat.	Gerència	2012-2013 / 2013-2014	S'ha ampliat el catàleg d'indicadors disponibles al repositori de dades per al seguiment a la UAB per tal de disposar de més dades per l'anàlisi de les titulacions, com ara la inclusió de les dades de preinscripció (oferta, sol·licituds, nota de tall) del curs actual 2012-2013. Durant el curs 2012-2013 s'ha treballat en la convergència entre Winddat i el repositori en el sentit de coincidència de criteris en els conceptes i indicadors.	AM #5
9	Millorar la recollida d'informació del grau de satisfacció dels col·lectius respecte als programes formatius.	Vicerektorat de Qualitat, Docència i Ocupabilitat	2012-2013 i 2013-2014.	Es disposa de l'enquesta de satisfacció dels graduats que enguany s'elaborarà conjuntament amb l'AQU. S'està treballant en la millora de les enquestes d'avaluació del professorat. Aquesta informació s'ha de complementar necessàriament amb la informació que recullin els centres.	AM #6
10	Avançar en la definició i la implementació de sistemes de recollida d'evidències sobre l'adquisició de competències dels estudiants.	Vicerektorat de Qualitat, Docència i Ocupabilitat	2012-2013 i anys successius.	S'ha analitzat l'adequació de sistemes d'avaluació de competències transversals utilitzats en l'àmbit professional.	AM #7
11	Revisar el procés d'informació pública dels màsters.	Vicerektorat de Qualitat, Docència i Ocupabilitat	2011-2012 i 2012-2013.	L'Àrea de Comunicació i Promoció ha dissenyat un nou model de fitxa de màster del portal de la UAB. Atès que la informació pública dels màsters depenia de la disponibilitat de memòria de verificació, tal com es va apuntar a l'informe del curs 2010-2011, s'ha treballat en la reverificació de la totalitat dels màsters: pel curs 2011-2012 es tenien 17 màsters verificats i per al curs 2013-2014 tots disposen de memòria, la qual cosa farà possible disposar públicament del contingut de les	AM #11

	<i>Proposta de millora</i>	<i>Responsable</i>	<i>Terminis i/o estat actual</i>	<i>Comentaris</i>	<i>Acció de Millora</i>
				<p>guies docents. Actualment la informació de la guia docent de màsters està inclosa en alguns casos en l'apartat del Pla d'estudis.</p> <p>El procés de reverificació, però, ha posat en evidència problemes en el tractament i definició d'indicadors que caldrà analitzar conjuntament amb AQU.</p>	

2. ANÀLISI DEL PROCÉS DE SEGUIMENT, 2011-2012

2.1. Informació pública

La UAB aposta per una política de transparència que: (1) informi clarament als estudiants actuals i futurs sobre l'oferta educativa de la Universitat, (2) expliqui als ocupadors el perfil objectiu dels nostres titulats i (3) rendeixi comptes a la societat de l'ús que es fa dels recursos comunitaris destinats a l'activitat docent i formativa.

En aquest context, la Universitat considera que el portal de la UAB és l'espai que ha de recollir i centralitzar la informació sobre les titulacions i el seu desenvolupament, tot i que aquesta informació pot ser complementada per informació addicional present en els espais virtuals de facultats, escoles i departaments.

Pel que fa al portal de la UAB, durant el curs acadèmic 2011-2012 i el començament del 2012-2013 s'han dut a terme les accions següents:

1. Consolidació de la fitxa d'informació pública dels 67 graus impartits per la UAB.
2. Publicació de la fitxa d'informació dels màsters oficials amb la corresponent guia docent en aquells casos en què la situació del màster, pel que fa al seu estat de reverificació o programació ho permeti. El curs 2013-2014 ja estan reverificats tots els màsters oficials –excepte dos- i compten, per tant, amb la seva guia docent
3. Publicació de la Titulació en xifres, considerada com una bona pràctica per AQU Catalunya, a la totalitat dels màsters i graus oficials. Resta pendent ampliar-ne el contingut per convergir amb el WINDDAT de AQU, tot incorporant nous indicadors i tot establint, juntament amb AQU, el tractament que cal donar a aquelles titulacions que s'ha reverificat.

2.2. Anàlisi valorativa del seguiment dels graus

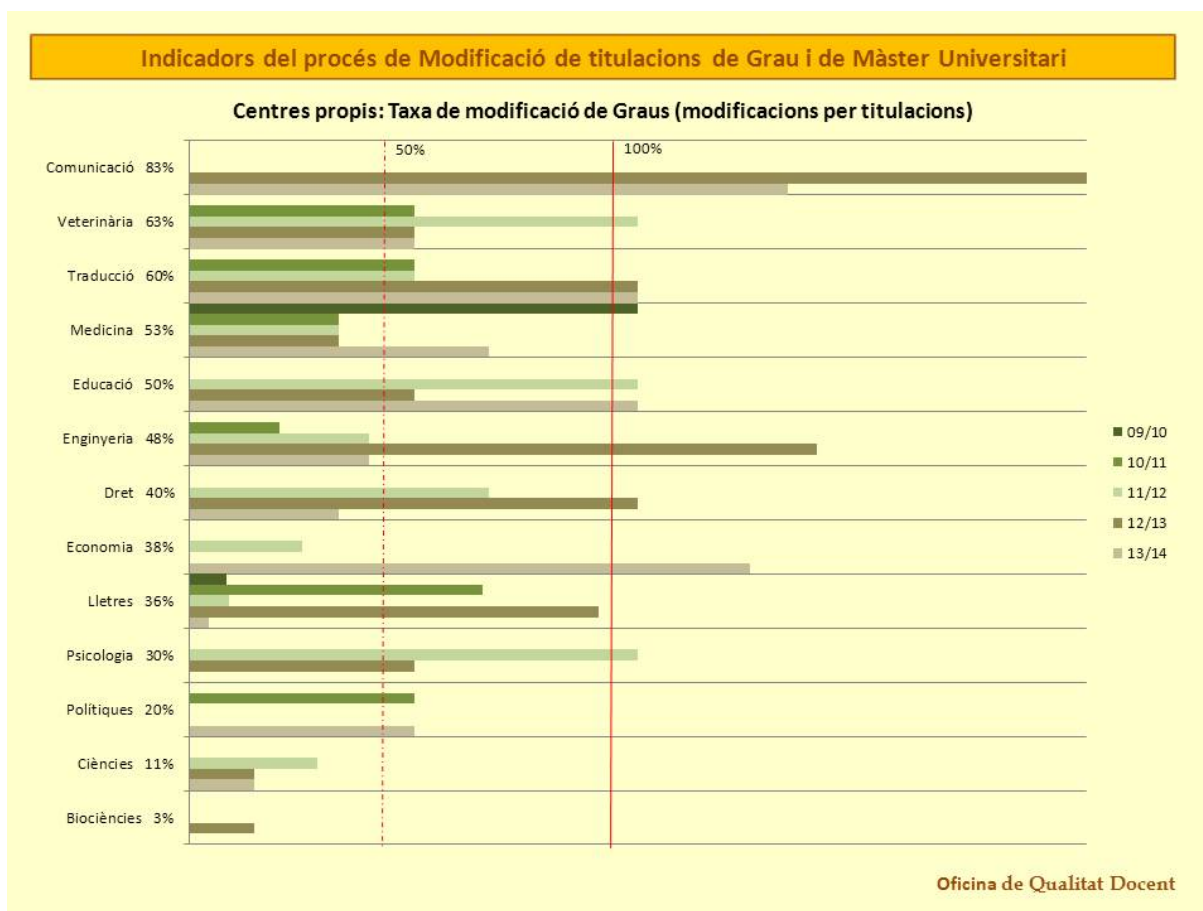
Enguany s'han afegit, a les dificultats causades per les retallades pressupostàries, els canvis polítics i organitzatius a la Universitat, que han afectat el calendari d'actuacions per a les reestructuracions previstes.

Tot i així els coordinadors de titulació han estat molt implicats, en general, en el procés de seguiment de titulacions, que ha comptat amb la consolidació d'un equip tècnic assessor a l'Oficina de Qualitat Docent.

Fruit de la implementació dels diversos cursos i de la seva anàlisi posterior en el procés de seguiment, s'han tramitat 33 modificacions de graus verificats, de les quals 28 s'han tramés a AQU per a la seva avaluació, totes amb informe favorable. En el cas del grau d'Humanitats, la modificació proposada ha originat una reverificació, que s'ha implantat ja al curs 2012-2013.

A la taula 2a es mostra l'evolució durant els darrers 5 anys de la taxa de modificació de titulacions de grau per centre, entesa com el nombre de modificacions respecte al total de titulacions de grau implantades aquell curs al centre.

Taula 2a Taxa de modificació de titulacions de grau



Les taules 2.b i 2.c i 2d presenten respectivament un resum dels indicadors de resultats acadèmics dels graus que han entrat en el procés de seguiment i una anàlisi comparativa amb titulacions afins del sistema universitari català.

(Llegenda de les taules 2.b i 2.c:

Any d'implan.: primer curs acadèmic en què es va impartir la titulació.

(3) Oferta: nombre de places ofertes.

(1) Dem. total: nombre d'estudiants que han sol·licitat cursar els estudis.

(2) Dem. 1a Opc.: nombre d'estudiants que han sol·licitat cursar els estudis com a primera opció.

(4) Matr. nou ing.: nombre d'estudiants matriculats per primera vegada en la titulació.

Ràtio (4/3): nombre d'estudiants matriculats per primera vegada / nombre de places ofertes.

Ràtio (2/3): nombre d'estudiants que han sol·licitat cursar els estudis com a primera opció / nombre de places ofertes.

Nota entrad.: mitjana de la nota d'entrada dels estudiants de nou accés.

Rend. titulació: taxa de rendiment (nombre de crèdits superats \times 100 / nombre de crèdits matriculats).

Ab. 1r curs: taxa d'abandonament a primer curs (nombre d'estudiants de la cohort d'entrada de 2009-2010 que no s'han matriculat els cursos acadèmics 2010-2011 i 2011-2012).

Ràtio alumn./prof.: ràtio alumne equivalent / professor equivalent.

S. i.: sense informació

Taula 2b. Indicadors de desenvolupament dels graus impartits en els centres propis de la UAB el curs acadèmic 2011-12

	Any d'implant	Oferta/Demanda/Matrícula				Qualitat Entrada				Resultats		Desenvol.
		(3) Oferta	(1) Dem. total	(2) Dem. 1a opc.	(4) Matr. nou ing.	Ràtio (4/3)	Ràtio (2/3)	Nota de tall	Nota entrad.	Rend. titulació	Ab. (1) 1r curs	Ràtio alum. / prof.
Escola d'Enginyeria												
Grau d'Enginyeria de Sistemes de Telecomunicació	10-11	60	314	52	61	1,02	0,97	5,5	6,73	48%	S. i.	14
Grau d'Enginyeria Electrònica de Telecomunicació	10-11	60	184	22	71	1,18	0,37	5	6,51	42%	S. i.	15
Grau d'Enginyeria Informàtica	10-11	300	774	230	297	0,99	0,77	5,02	6,49	54%	S. i.	18
Grau d'Enginyeria Química	10-11	80	439	63	86	1,08	0,79	6,09	7,3	64%	S. i.	16
Grau de Gestió Aeronàutica	09-10	65	315	112	71	1,09	1,72	7,75	8,73	77%	7%	16
Facultat d'Economia i Empresa												
Grau d'Administració i Direcció d'Empreses	10-11	230	2367	366	245	1,07	1,59	8,34 / 7,19	9,04	79%	S. i.	20 / 17
Grau d'Administració i Direcció d'Empreses / Dret	11-12	80	559	73	81	1,01	0,91	8,59	9,77	82%	S. i.	
Grau de Comptabilitat i Finances	10-11	160	636	154	161	1,01	0,96	5,92	7,09	65%	S. i.	20
Grau d'Economia	10-11	160	1344	159	163	1,02	0,99	6,72	7,49	67%	S. i.	20
Grau d'Empresa i Tecnologia	10-11	80	373	72	81	1,01	0,9	5,94	7,21	70%	S. i.	19
Facultat de Biociències												
Grau de Biologia	09-10	80	1270	126	84	1,05	1,58	9,72	9,92	83%	12%	15
Grau de Biologia Ambiental	09-10	65	568	135	68	1,05	2,08	9,67	10,08	92%	7%	13
Grau de Bioquímica	09-10	65	741	70	65	1	1,08	10,33	10,42	93%	5%	13
Grau de Biotecnologia	09-10	80	703	105	84	1,05	1,31	10,74	11,12	91%	7%	15
Grau de Ciències Biomèdiques	09-10	65	1042	139	70	1,08	2,14	11,35	11,45	90%	16%	12
Grau de Genètica	09-10	65	959	207	68	1,05	3,18	11,13	11,12	91%	5%	14
Grau de Microbiologia	09-10	65	819	78	67	1,03	1,2	10,33	10,26	92%	3%	13
Facultat de Ciències												
Grau d'Estadística Aplicada	10-11	50	69	21	58	1,16	0,42	5	6,61	56%	S. i.	10
Grau de Ciències Ambientals	10-11	90	586	81	92	1,02	0,9	7,94	8,28	74%	S. i.	16
Grau de Física	08-09	70	459	82	78	1,11	1,17	7,02	9,08	64%	18%	12
Grau de Física i Matemàtiques	08-09	20	204	45	25	1,25	2,25	11,35	12,08	94%	9%	
Grau de Física i Química	11-12	20	172	32	23	1,15	1,6	9,45	10,68	92%	S. i.	
Grau de Geologia	09-10	80	243	37	81	1,1	0,46	5	7,05	63%	30%	11
Grau de Matemàtiques	08-19	80	331	37	76	0,95	0,46	5,02	7,54	49%	26%	12
Grau de Nanociència i Nanotecnologia	10-11	80	560	158	81	1,01	1,98	9,96	10,84	85%	S. i.	14

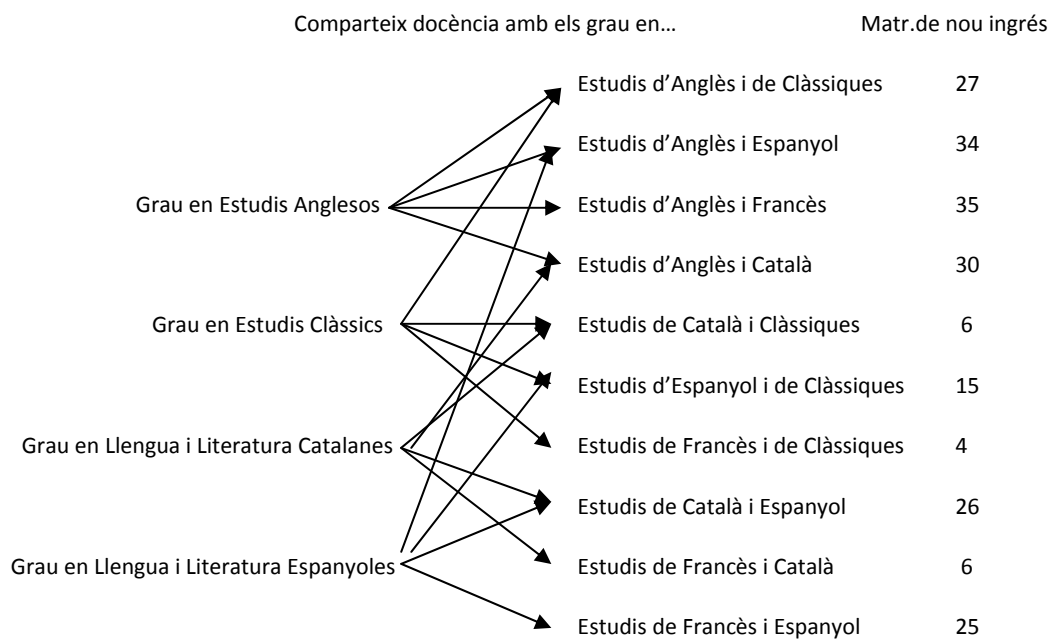
		Oferta/Demanda/Matrícula				Qualitat Entrada				Resultats		Desenvol.
	Any d'implant	(3) Oferta	(1) Dem. total	(2) Dem. 1a opc.	(4) Matr. nou ing.	Ràtio (4/3)	Ràtio (2/3)	Nota de tall	Nota entrad.	Rend. titulació	Ab. (1) 1r curs	Ràtio alum. / prof.
Grau de Química	10-11	130	808	97	137	1,05	0,75	6,89	7,6	67%	S. i.	12
Facultat de Ciències de l'Educació												
Grau d'Educació Infantil	09-10	150	1840	425	153	1,02	2,83	9,07	10,13	97%	6%	14
Grau d'Educació Primària	09-10	300	2505	482	310	1,03	1,61	8,27	9,22	92%	8%	15
Grau d'Educació Social	09-19	80	1077	167	93	1,16	2,09	8,44	9,13	88%	15%	15
Grau de Pedagogia	09-10	75	1095	57	77	1,03	0,76	7,59	7,94	92%	16%	15
Facultat de Ciències de la Comunicació												
Grau de Comunicació Audiovisual	10-11	80	1269	171	84	1,05	2,14	10,67	10,88	93%	S. i.	16
Grau de Periodisme	10-11	295	1873	502	310	1,05	1,7	9,96	10,37	90%	S. i.	16
Grau de Publicitat i Relacions Públiques	10-11	80	1583	267	91	1,05	3,34	10,37	10,5	93%	S. i.	16
Facultat de Ciències Polítiques i Sociologia												
Grau de Ciència Política i Gestió Pública	09-10	140	580	92	140	1	0,66	5,97	6,96	72%	23%	18
Grau de Sociologia	09-10	140	872	71	140	1	0,51	5,94	6,99	74%	31%	18
Facultat de Dret												
Grau de Criminologia	09-10	80	1223	199	80	1	2,49	8,49	9,16	93%	17%	18
Grau de Dret	10-11	250	1934	306	263	1,05	1,22	7,82	8,63	74%	S. i.	16
Grau de Relacions Laborals	09-10	160	834	152	163	1,02	0,95	6,23	7,08	77%	13%	20
Facultat de Filosofia i Lletres												
Grau d'Antropologia Social i Cultural	09-10	80	548	75	80	1	0,94	5,97	7,6	81%	34%	10
Grau d'Arqueologia	09-10	80	439	95	85	1,06	1,19	6,03	7,54	82%	24%	15
Grau d'Estudis Anglesos (*)	09-10	80	630	104	81	1,01	1,3	6,96	8,08	72%	23%	12
Grau d'Estudis Clàssics (*)	09-10	40	87	12	25	0,63	0,3	5	7,77	75%	36%	9
Grau d'Estudis d'Anglès i Català	10-11	30	158	12	30	1	0,4	6,61	6,88	61%	44%	16
Grau d'Estudis d'Anglès i de Clàssiques	10-11	30	70	16	27	0,9	0,53	5	8,03	50%	20%	16
Grau d'Estudis d'Anglès i Espanyol	10-11	30	226	38	34	1,13	1,27	6,84	7,8	70%	46%	17
Grau d'Estudis d'Anglès i Francès	10-11	30	213	30	35	1,17	1	6,3	7,66	65%	S, i.	15
Grau d'Estudis d'Espanyol i de Clàssiques	10-11	30	55	9	15	0,5	0,3	5	8	50%	100%	18
Grau d'Estudis de Català i de Clàssiques	10-11	30	35	5	6	0,2	0,17	5	9,72	67%	50%	16
Grau d'Estudis de Català i Espanyol	10-11	30	92	9	26	0,87	0,3	5	7,3	57%	45%	17
Grau d'Estudis de Francès i Català	10-11	30	29	3	6	0,2	0,1	5	7,18	68%	S. i.	16

Informe de seguiment de la UAB, 2011-2012

	Any d'implant	Oferta/Demanda/Matrícula				Qualitat Entrada				Resultats		Desenvol.
		(3) Oferta	(1) Dem. total	(2) Dem. 1a opc.	(4) Matr. nou ing.	Ràtio (4/3)	Ràtio (2/3)	Nota de tall	Nota entrad.	Rend. titulació	Ab. (1) 1r curs	Ràtio alum. / prof.
Grau d'Estudis de Francès i de Clàssiques	10-11	30	21	4	4	0,13	0,13	5	9,44	69%	S. i.	14
Grau d'Estudis de Francès i Espanyol	10-11	30	41	7	25	0,83	0,23	5	6,45	52%	S. i.	17
Grau d'Estudis Francesos	10-11	40	118	12	37	0,93	0,3	5	6,7	49%	S. i.	28
Grau de Filosofia	09-10	80	425	49	83	1,04	0,61	5	7,28	78%	28%	16
Grau de Geografia i Ordenació del Territori	09-10	60	276	38	81	1,35	0,63	5	6,97	61%	18%	12
Grau de Geografia i Ordenació del Territori (en xarxa)	09-10	40	59	36	47	1,18	0,9	5	6,52	62%	47%	44
Grau d'Història	09-10	160	625	101	162	1,01	0,63	5	7,23	78%	19%	14
Grau d'Història de l'Art	09-10	110	627	69	109	0,99	0,63	5	7,47	72%	30%	15
Grau d'Humanitats	08-09	80	363	39	82	1,03	0,49	5	7,32	79%	30%	11
Grau de Llengua i Literatura Catalanes (*)	09-10	60	136	23	28	0,47	0,38	5	8,02	73%	8%	11
Grau de Llengua i Literatura Espanyoles (*)	09-10	60	229	48	60	1	0,8	5	7,29	65%	34%	15
Grau de Musicologia	09-10	60	263	100	70	1,66	1,25	7,21	8,13	77%	19%	17
Facultat de Medicina												
Grau de Fisioteràpia	10-11	80	1487	407	82	1,03	5,09	9,76	9,66	79%	S. i.	5 (15)
Grau d'Infermeria	09-10	90	2074	327	90	1	3,63	9,68	9,72	92%	10%	13
Grau de Medicina	10-11	320	3580	907	341	1,07	2,83	11,72	11,5	80%	S. i.	12
Facultat de Psicologia												
Grau de Logopèdia	09-10	80	442	85	82	1,03	1,06	7,1	7,51	88%	22%	17
Grau de Psicologia	10-11	360	2141	385	357	0,99	1,07	7,19	8,05	88%	S. i.	10
Facultat de Traducció i d'Interpretació												
Grau d'Estudis d'Àsia Oriental (Japonès)	09-11	40	233	87	44	1,1	2,18	8,07	9,72	87%	19%	17
Grau d'Estudis d'Àsia Oriental (Xinès)	09-10	40	202	46	46	1,15	1,05	7,1	8,22	86%	15%	15
Grau de Traducció i d'Interpretació (Alemany)	09-10	40	142	26	40	1	0,65	5	7,63	70%	22%	9
Grau de Traducció i d'Interpretació (Anglès)	09-10	140	245	188	160	1,14	1,34	7,82	10,09	86%	6%	13
Grau de Traducció i d'Interpretació (Francès)	09-10	40	180	41	46	1,15	1,03	6,52	7,76	74%	13%	9
Facultat de Veterinària												
Grau de Ciència i Tecnologia dels Aliments	10-11	60	515	80	62	1,03	1,33	7,74	8,39	78%	S. i.	14
Grau de Veterinària	10-11	115	988	536	118	1,02	4,66	10,5	10,78	85%	S. i.	8

Font de les dades: DWH de la UAB, febrer de 2013.

(*) La docència es comparteix amb els graus d'Estudis de Català i Espanyol, Estudis de Català i Clàssiques, Estudis d'Espanyol i Clàssiques, Estudis d'Anglès i Clàssiques, Estudis d'Anglès i Espanyol, Estudis d'Anglès i Francès, Estudis d'Anglès i Català, Estudis de Francès i Català, Estudis de Francès i Espanyol, i Estudis de Francès i Clàssiques, el nombre d'estudiants de nova entrada dels quals és el següent:



Taula 2.c. Indicadors de desenvolupament dels graus impartits en els centres adscrits de la UAB el curs acadèmic 2011-2012

	Oferta Demanda/Matrícula					Qualitat Entrada				Resultats		Desenvolupament
	Any d'implan.	(3) Oferta	(1) Dem. total	(2) Dem. 1a opc.	(4) Matr. nou ing.	Ràtio (4/3)	Ràtio (2/3)	Nota de tall	Nota entrada.	Rend. titulació	Ab. 1r curs	Ràtio alum./prof.
EINA, Escola de Disseny i Art												
Grau de Disseny	09-10	110	468	89	112	1,01	0,81	5,17	7,23	92 %	9,3%	19,7
Escola de Prevenció i Seguretat Integral												
Grau de Prevenció i Seguretat Integral	09-10	80	96	62	68	0,85	0,77	5,00	6,68	97 %	S. i.	17
Escola Massana												
Grau d'Arts i Disseny	10-11	90	166	106	102	1,13	1,18	6,90	8,37	90 %	18,63%	13
EU de Ciències Socials de la FUB												
Grau de Gestió d'Empreses	10-11	80	S. i.	S. i.	45	0,56	S. i.	5,00	6,07	90 %	S. i.	12
Grau d'Educació Infantil	09-10	80	S. i.	S. i.	81	1,01	S. i.	7,11	7,16	94 %	S. i.	16
EU d'Infermeria de l'Hospital de la Santa Creu i Sant Pau												
Grau d'Infermeria	09-10	80	1476	134	81	1,01	1,67	8,86?	8,73	97 %	3,5%	20
EU d'Infermeria i Fisioteràpia Gimbernat												
Grau de Fisioteràpia	09-10	240	508	288	215	0,86	1,20	5,02	7,41	78 %	S. i.	18
Grau d'Infermeria	09-10	160	435	147	156	0,97	0,92	7,35	7,18	87 %	S. i.	14
EU d'Informàtica Tomàs Cerdà												
Grau d'Informàtica i Serveis	09-10	50	21	15	17	0,34	0,30	5,00	6,34	82 %	S. i.	2
EU Creu Roja												
Grau d'Infermeria	09-10	150	203	56	135	0,90	0,37	6,8	6,84	90 %	14%	31
Grau de Teràpia Ocupacional	09-10	80	58	28	43	0,54	0,35	5,00	6,66	82 %	19%	19
EU Salesiana de Sarrià												
Grau d'Enginyeria Electrònica Industrial i Automàtica	09-10	40	102	15	29	0,72	0,37	5,00	6,29	72 %	S. i.	3
Grau d'Enginyeria Elèctrica	09-10	40	82	15	21	0,52	0,37	5,00	6,35	70 %	S. i.	2
Grau d'Enginyeria Mecànica	09-10	60	175	28	47	0,78	0,47	5,00	6,16	63 %	S. i.	7
Grau d'Enginyeria d'Organització Industrial	09-10	60	136	40	49	0,81	0,82	5,00	6,37	80 %	S. i.	5
EU de Ciències de la Salut de la FUB												
Grau de Fisioteràpia	09-10	160	S. i.	S. i.	137	0,86	S. i.	5,14	6,14	89 %	S. i.	18
Grau d'Infermeria	09-10	120	S. i.	S. i.	121	1,00	S. i.	7,10	6,65	89 %	S. i.	14
Grau de Logopèdia	09-10	60	S. i.	S. i.	14	0,23	S. i.	5,00	6,07	83 %	S. i.	8
Grau de Podologia	09-10	60	S. i.	S. i.	37	0,61	S. i.	5,00	5,52	83 %	S. i.	6
EU de Turisme i Direcció Hotelera												
Grau de Turisme	09-10	180	176	116	131	0,73	0,64	5,00	5,99	83 %	S. i.	20

Font de les dades: informes de seguiment lliurats pels centres adscrits.

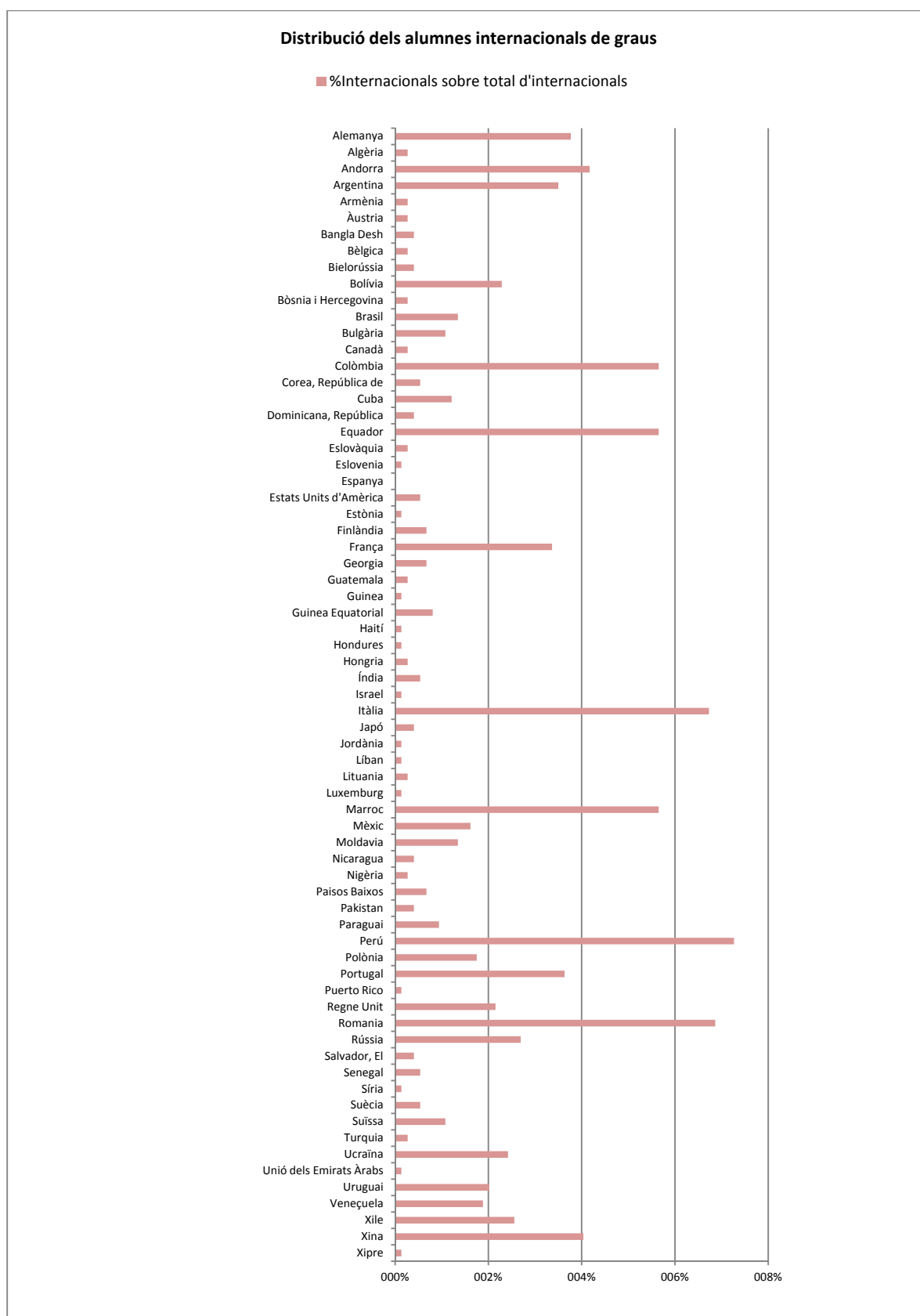
Taula 2.f Percentatge d'estudiants internacionals de titulacions de grau ,segons la nacionalitat informada.

	Internacionalització		
	nº Matriculats	%nacionals	%Internacionals
Escola d'Enginyeria			
Grau d'Enginyeria de Sistemes de Telecomunicació	121	91,7%	8,3%
Grau d'Enginyeria Electrònica de Telecomunicació	142	94,4%	5,6%
Grau d'Enginyeria Informàtica	617	92,7%	7,3%
Grau d'Enginyeria Química	169	91,7%	8,3%
Grau de Gestió Aeronàutica	234	95,3%	4,7%
Facultat d'Economia i Empresa			
Grau d'Administració i Direcció d'Empreses (*)	457	92,8%	7,2%
Grau d'Administració i Direcció d'Empreses / Dret	138	96,4%	3,6%
Grau de Comptabilitat i Finances	307	89,3%	10,7%
Grau d'Economia	365	94,0%	6,0%
Grau d'Empresa i Tecnologia	154	90,9%	9,1%
Facultat de Biociències			
Grau de Biologia	268	98,1%	1,9%
Grau de Biologia Ambiental	195	99,5%	0,5%
Grau de Bioquímica	180	96,7%	3,3%
Grau de Biotecnologia	243	97,9%	2,1%
Grau de Ciències Biomèdiques	182	98,4%	1,6%
Grau de Genètica	186	98,9%	1,1%
Grau de Microbiologia	182	97,8%	2,2%
Facultat de Ciències			
Grau d'Estadística Aplicada	105	94,3%	5,7%
Grau de Ciències Ambientals	177	98,3%	1,7%
Grau de Física	325	98,2%	1,8%
Grau de Física i Matemàtiques	78	96,2%	3,8%
Grau de Física i Química	23	95,7%	4,3%
Grau de Geologia	181	95,6%	4,4%
Grau de Matemàtiques	222	95,5%	4,5%
Grau de Nanociència i Nanotecnologia	142	98,6%	1,4%
Grau de Química	275	96,4%	3,6%
Facultat de Ciències de l'Educació			
Grau d'Educació Infantil	454	99,6%	0,4%
Grau d'Educació Primària	857	99,3%	0,7%
Grau d'Educació Social	234	97,4%	2,6%
Grau de Pedagogia	204	100,0%	0,0%
Facultat de Ciències de la Comunicació			
Grau de Comunicació Audiovisual	159	96,9%	3,1%
Grau de Periodisme	570	97,0%	3,0%
Grau de Publicitat i Relacions Públiques	163	95,1%	4,9%
Facultat de Ciències Polítiques i Sociologia			
Grau de Ciència Política i Gestió Pública	369	91,6%	8,4%
Grau de Sociologia	327	95,7%	4,3%
Internacionals			

	nº Matriculats	%nacionals	%Internacionals
Facultat de Dret			
Grau de Criminologia	212	98,1%	1,9%
Grau de Dret	545	94,3%	5,7%
Grau de Relacions Laborals	449	95,3%	4,7%
Facultat de Filosofia i Lletres			
Grau d'Antropologia Social i Cultural	184	95,7%	4,3%
Grau d'Arqueologia	211	97,6%	2,4%
Grau d'Estudis Anglesos	203	94,6%	5,4%
Grau d'Estudis Clàssics	44	95,5%	4,5%
Grau d'Estudis d'Anglès i Català	52	98,1%	1,9%
Grau d'Estudis d'Anglès i de Clàssiques	34	91,2%	8,8%
Grau d'Estudis d'Anglès i Espanyol	68	92,6%	7,4%
Grau d'Estudis d'Anglès i Francès	54	96,3%	3,7%
Grau d'Estudis d'Espanyol i de Clàssiques	16	87,5%	12,5%
Grau d'Estudis de Català i de Clàssiques	8	100,0%	0,0%
Grau d'Estudis de Català i Espanyol	52	96,2%	3,8%
Grau d'Estudis de Francès i Català	8	75,0%	25,0%
Grau d'Estudis de Francès i de Clàssiques	5	100,0%	0,0%
Grau d'Estudis de Francès i Espanyol	33	57,6%	42,4%
Grau d'Estudis Francesos	53	73,6%	26,4%
Grau de Filosofia	197	95,9%	4,1%
Grau de Geografia i Ordenació del Territori	159	96,2%	3,8%
Grau de Geografia i Ordenació del Territori (en xarxa)	95	100,0%	0,0%
Grau d'Història	374	97,9%	2,1%
Grau d'Història de l'Art	256	98,4%	1,6%
Grau d'Humanitats	262	93,9%	6,1%
Grau de Llengua i Literatura Catalanes	71	98,6%	1,4%
Grau de Llengua i Literatura Espanyoles	138	89,1%	10,9%
Grau de Musicologia	194	96,4%	3,6%
Facultat de Medicina			
Grau de Fisioteràpia	141	95,0%	5,0%
Grau d'Infermeria	242	95,5%	4,5%
Grau de Medicina	683	94,1%	5,9%
Facultat de Psicologia			
Grau de Logopèdia	274	98,2%	1,8%
Grau de Psicologia	909	96,9%	3,1%
Facultat de Traducció i d'Interpretació			
Grau d'Estudis d'Àsia Oriental (Japonès)	109	95,4%	4,6%
Grau d'Estudis d'Àsia Oriental (Xinès)	104	93,3%	6,7%
Grau de Traducció i d'Interpretació (Alemany)	88	77,3%	22,7%
Grau de Traducció i d'Interpretació (Anglès)	431	94,2%	5,8%
Grau de Traducció i d'Interpretació (Francès)	113	78,8%	21,2%
Facultat de Veterinària			
Grau de Ciència i Tecnologia dels Aliments	118	94,1%	5,9%
Grau de Veterinària	239	95,4%	4,6%

(*) Cal destacar que el grup del Grau d'Administració i Direcció d'Empreses que cursa la titulació en anglès presenta un % d'internacionals del 27,8%, mentre que a la resta de grups es del 3,6%

Fig.2.a Distribució dels alumnes internacionals de graus



Taula 2d. Comparació dels rendiments acadèmics en les universitats públiques catalanes. S'han considerat com a afins les titulacions següents:

- Grau de Ciència Política i Gestió Pública // Ciències Polítiques i de l'Administració
- Grau de Criminologia // Criminologia i Polítiques Públiques de Prevenció
- Grau de Relacions Laborals // Relacions Laborals i Ocupació
- Grau de Geografia i Ordenació del Territori // Geografia // Geografia. Ordenació del Territori i Gestió del Medi Ambient
- Grau de Llengua i Literatura Espanyoles // Llengua i Literatura Hispàniques
- Grau d'Estadística Aplicada // Estadística
- Grau de Comptabilitat i Finances // Finances i Comptabilitat
- Grau de Comunicació Audiovisual // Comunicació i Periodisme Audiovisual
- Grau d'Educació Infantil // Mestre d'educació Infantil
- Grau d'Educació Primària // Mestre d'educació Primària
- Grau Estudis Anglesos // Anglès
- Grau Relacions Laborals // Relacions Laborals i Ocupació
- Grau Bioquímica // Bioquímica i Biologia Molecular (taula 2011)
- Grau Humanitats // Humanitats i Estudis Culturals (taula 2011)

Taula 2d. Comparació dels rendiments acadèmics en les universitats públiques catalanes

Rendiment acadèmic a les universitats catalanes	UAB	UB	UPC	UPF	UdG	UdL	URV	UVic
Escola d'Enginyeria								
Grau d'Enginyeria de Sistemes de Telecomunicació	49 %		52 %					
Grau d'Enginyeria Electrònica de Telecomunicació	41 %	42 %	52-66 %					
Grau d'Enginyeria Informàtica	37 %	64 %	49-68 %	58%	53 %	62 %	53 %	
Grau d'Enginyeria Informàtica i Matemàtiques	84 %	65 %						
Grau d'Enginyeria Química	49 %	54 %	51-71 %		65 %		68 %	
Facultat d'Economia i Empresa								
Grau d'Administració i Direcció d'Empreses	74 %	65 %		94 %	80 %	60 %	73 %	60%
Grau d'Administració i Direcció d'Empreses i Grau de Dret	88 %	75 %						
Grau de Comptabilitat i Finances	60 %				68 %		63 %	
Grau d'Economia	61 %	61 %		91 %	66 %		58 %	
Facultat de Biociències								
Grau de Biologia	86 %	78 %			71 %			47%
Grau de Bioquímica	91 %	79 %					82 %	
Grau de Biotecnologia	88 %	83 %			82 %	78 %	84 %	60%
Grau de Ciències Biomèdiques	92 %	86 %				94 %		
Facultat de Ciències								
Grau d'Estadística Aplicada	61 %	47 %						
Grau de Ciències Ambientals	73 %	80 %			63 %			54%
Grau de Física	61 %	56 %						
Grau de Física i Matemàtiques	90 %	83 %						
Grau de Geologia	62 %	63 %						
Grau de Matemàtiques	54 %	51 %	73 %					
Grau de Química	48 %	67 %			73 %		59 %	
Facultat de Ciències de l'Educació								
Grau d'Educació Infantil	94 %	88 %			96 %	94 %	92-97 %	96%
Grau d'Educació Primària	89 %	86 %			94 %	85 %	90-93 %	95%
Grau d'Educació Social	87 %	94 %			88 %	81 %	95 %	93%
Grau de Pedagogia	88 %	91 %			90 %		84 %	
Facultat de Ciències de la Comunicació								
Grau de Comunicació Audiovisual	96 %	93 %		95 %		73 %	86 %	77%
Grau de Periodisme	88 %			95 %			95 %	76%
Grau de Publicitat i Relacions Públiques	88 %			98 %	91 %		82 %	67%

Rendiment acadèmic a les universitats catalanes	UAB	UB	UPC	UPF	UdG	UdL	URV	UVic
Facultat de Ciències Polítiques i Sociologia								
Grau de Ciència Política i Gestió Pública	71 %	78 %		87 %	63 %			
Grau de Sociologia	63 %	68 %						
Facultat de Dret								
Grau de Criminologia	89 %	86 %		87 %	87 %			
Grau de Dret	76 %	69 %		89 %	65 %	63 %	66 %	
Grau de Relacions Laborals	67 %	79 %		87 %			74 %	
Facultat de Filosofia i Lletres								
Grau d'Antropologia Social i Cultural	76 %	73 %						
Grau d'Arqueologia	82 %	77%						
Grau d'Estudis Anglesos	75 %	72 %				60 %	83 %	
Grau de Filosofia	75 %	52 %			67 %			
Grau de Geografia i Ordenació del Territori	64 %	69 %			74 %	76 %	75 %	
Grau d'Història	80 %	75 %			72 %	81 %	77 %	
Grau d'Història de l'Art	71 %	66 %			62 %	72 %	68 %	
Grau d'Humanitats	73 %			79 %				
Grau de Llengua i Literatura Catalanes	67 %				72 %		82 %	
Grau de Llengua i Literatura Espanyoles	66 %				71 %		81 %	
Facultat de Medicina								
Grau de Fisioteràpia	57 %					83 %	82 %	87%
Grau d'Infermeria	90 %	93 %			94 %	96 %	90-91 %	90%
Grau de Medicina	80 %	94 %		94 %	95 %	90 %	91 %	
Facultat de Psicologia								
Grau de Psicologia	82 %	83 %			83 %	86 %	80 %	93%
Facultat de Traducció i d'Interpretació								
Grau de Traducció i d'Interpretació	79 %			86 %				81%
Facultat de Veterinària								
Ciència i Tecnologia dels Aliments	71 %	43 %				60%		

Font de les dades: UNEIX i Winddat, març de 2013.

Nota: UNEIX i Winddat públic només presenta taxes de rendiment del curs 2010-2011 i anteriors.

De les taules d'indicadors de desenvolupament es conclou:

2.2.1 Oferta/Demanda/Matrícula i Qualitat d'entrada

En general la demanda total supera l'oferta i la qualitat d'entrada, atenent a la nota mitjana d'accés, és bona .

15 dels 67 graus impartits en centres propis de la UAB van tenir un nombre d'estudiants matriculats de nou accés per sota de l'oferta de places :

- 3 van ser graus amb una ràtio de 0,99 que actualment és més gran o igual a 1
- 8 són graus combinats que comparteixen recursos amb d'altres titulacions (Grau en Estudis d'Espanyol i de Clàssiques, Grau en Estudis de Català i de Clàssiques, Grau en Estudis de Català i Espanyol, Grau en Estudis de Francès i Català, Grau en Estudis de Francès i de Clàssiques, Grau en Estudis de Francès i Espanyol), en què la matrícula de nou ingrés està bastant per sota de l'oferta de places. En alguns casos pel curs 2012-2013 la ràtio ha pujat en un punt, tot i que pel que a als alumnes de nou ingrés continuen oferint unes dades insatisfactòries.

Per al curs 2013-2014 l'oferta de places s'ha baixat per adequar-la a la matrícula real. Tot i així, aquestes titulacions combinades s'haurien d'analitzar conjuntament amb les titulacions origen.

Per al curs 2013-2014 l'oferta de places s'ha abaixat per adequar-la a la matrícula real i a una oferta assimilable a la de les dobles titulacions. Tot i així, les dades d'aquestes titulacions combinades, en no consumir recursos addicionals, ja que comparteixen els de les titulacions d'origen s'haurien d'analitzar de manera agregada amb les corresponents a aquestes titulacions d'origen.

Aquestes titulacions es van crear per tal de visualitzar en l'accés els estudis filològics que combinaven, tot mantenint un criteri d'eficiència (aprofiten els recursos de les titulacions que combina) i ; Per les seves característiques, es poden assimilar a les "dobles titulacions" i, si es valoren globalment, és remarcable la seva bona acollida amb un total de 208 alumnes de nou ingrés.

Cal fer notar que els estudiants de nou ingrés les han triat com a primera opció, en general, i que la nota mitjana d'entrada és molt superior a la nota de tall.

- Dels 4 restants, al curs 2012-2013 ,
 - 1 (el Grau en Matemàtiques) recupera una ràtio d'1
 - 3 (els graus en Estudis Francesos, en Estudis Clàssics i en Llengua i Literatura Catalanes, amb notes de tall de 5 i un desfasament important entre el nombre de sol·licituds en primera opció i el nombre de places ofertes, requereixen fer-ne un seguiment, tot tenint en compte la seva imbricació en els graus combinats.

2.2.2- Resultats

En general, els resultats de rendiment dels graus són bons.

Destacaríem amb una taxa de rendiment per sota del 50%

- El Grau d'Estudis Francesos, tal i com es recull a l'IST, tot i comptar amb una taxa d'èxit del 79%.
- També els Graus de Enginyeria Electrònica de Telecomunicació i el de Sistemes de Telecomunicació reflecteixen als seus IST respectius que tenen una taxa de rendiment per sota del 50%, d'altra banda dins l'ordre de magnitud del rendiment d'una Enginyeria si els comparem amb la resta de titulacions similars.

El rendiment acadèmic mostra una correlació clara amb la nota de tall dels estudis en els centres propis de la Universitat. Tot i així, les taxes de rendiment, excepte algun cas excepcional com el dels graus de Fisioteràpia i

de Química⁷ estan en la línia o fins i tot són lleugerament millors que les d'estudis afins impartits en la resta d'universitats públiques catalanes.

En general, les taxes de rendiment dels centres adscrits són superiors a les dels centres propis.

Enguany, en disposar al **Winddat** de dades de rendiment d'alguna universitat privada, la comparació evidencia unes taxes iguals o superiors a aquestes.

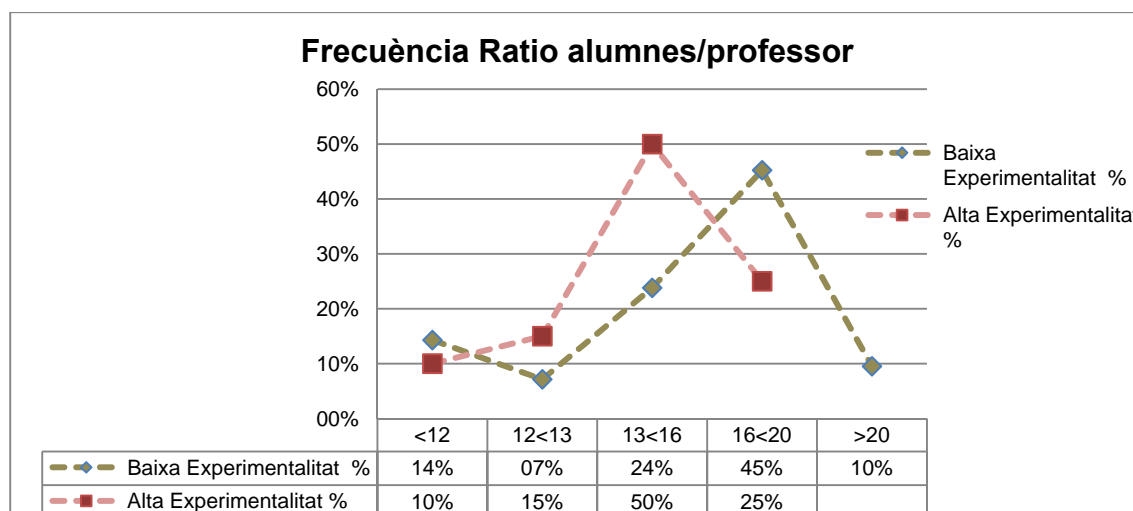
2.2.3.- Desenvolupament

La ràtio estudiant equivalent a temps complet / professor equivalent a temps complet, EETC/PEETC és, en general, adequada, tenint en compte que el professorat dels graus combinats és compartit amb les titulacions d'origen. Tanmateix, en alguns casos com el Grau de Traducció i Interpretació (Alemany i Francès), cal millorar aquesta ràtio, tal i com recullen els IST corresponents.

D'altra banda els graus en Veterinària i Fisioteràpia mostren unes ràtios força baixes que poden respondre a la informació i comptabilització de les hores de pràcticum impartides. A la Universitat s'està fent un esforç de revisió de les hores de docència impartida.

Tenint en compte la política de programació docent en els nous títols de grau i de màster a la UAB, aprovada pel Consell de Govern de 21 d'abril de 2010, i que estableix unes "forquilles" d'eficiència en la programació per la ràtios EETC/PEETC segons el grau d'experimentalitat -amb un tractament diferencial per l'àmbit de la salut- l'anàlisi de la ràtio alumnes equivalents a temps complet i professor equivalent a temps complet mostra les forquilles següents:

Taula 2e Distribució Ràtio Alumne/Professor (excloent àmbit de la salut)



L'anàlisi conclou doncs que el desenvolupament de les titulacions de grau és, en general, bona, i que els indicadors mostren valors en la línia de la resta de titulacions afins impartides a les universitats públiques catalanes

⁷ La taula comparativa mostra dades del curs 2010-2011, que va ser el primer any d'implantació, i al curs 2011-2012 tenen unes taxes de rendiment iguals o superiors a les disponibles de la resta del sistema català
 Vicerektorat de Qualitat, Docència i Ocupabilitat

2.2.4 Problemes reportats als IST

Els problemes més freqüentment reportats en els IST dels estudis impartits en centres propis fan referència a:

1. Coordinació entre els professors de les assignatures per establir criteris homogenis d'avaluació i d'elaboració de les guies docents.
2. Dificultat en la planificació dels processos d'acolliment dels nous estudiants atès el calendari divers d'incorporació segon les vies de procedència i el calendari de reassignacions.
3. La grandària (excessiva) dels grups de docència, especialment crític en les titulacions de la Facultat d'Economia i Empresa, i de la Facultat de Dret, que presenten la ràtio estudiants/professor més alta de la UAB.
4. L'adequació dels espais docents i les infraestructures d'aules informàtiques
5. Recollida del grau de satisfacció dels col·lectius, i participació dels estudiants.
6. Temporalitat i dedicació parcial del professorat que dificulten la docència i l'avaluació continuada, com és el cas d'alguns centres, Ciències de la Comunicació, Medicina, Psicologia, Ciències de l'Educació, Biociències i Traducció i Interpretació. També l'adequació del perfil de professorat als nous graus, com seria el cas de Fisioteràpia i Logopèdia,
7. Necessitats de directrius per l'elaboració dels TFG, el desplegament del Pla tutorial, i l'avaluació i recollida d'evidències d'adquisició de competències.
8. Difusió de la titulació i disponibilitat informació pública de la titulació.

2.3. Anàlisi valorativa del seguiment dels màsters

Des del Vicerectorat de Professorat i Programació Acadèmica es continua duent a terme una política de reordenació de les titulacions de màster basada en criteris d'oportunitat i d'eficiència. El curs acadèmic 2009-2010 la UAB ofería en els seus centres propis 77 màsters oficials incloent-hi els màsters interuniversitaris coordinats per la UAB, que es van convertir en 82 el curs 2010-2011 i que s'han reduït a 69 al curs 2011-2012.

Taula 3a. Màsters universitaris impartits als centres propis de la UAB i a les escoles adscrites

	Centres propis de la UAB			Centres adscrits a la UAB		
	MU de la UAB	M. interuniv. coordinats per la UAB	Participació en altres MU	MU en centres adscr. (CA) a la UAB	M. interuniv. coordinats per CA a la UAB	Participació en altres MU
2009-2010	67	10	30	2	1	0
2010-2011	72	10	37	4	1	0
2011-2012	59	10	37	4	1	0
2012-2013	60	10	36	6	1	3

Fruit de l'anàlisi dels màsters s'han tramitat 8 modificacions de memòries, 4 de les quals van tenir informe favorable d'AQU i 4 van suposar una reverificació del títol. D'aquestes, 2 van implantar la proposta reverificada al curs 2011-2012 i 1 al curs 2012-2013 i 1 va obtenir una avaluació desfavorable d'AQU.

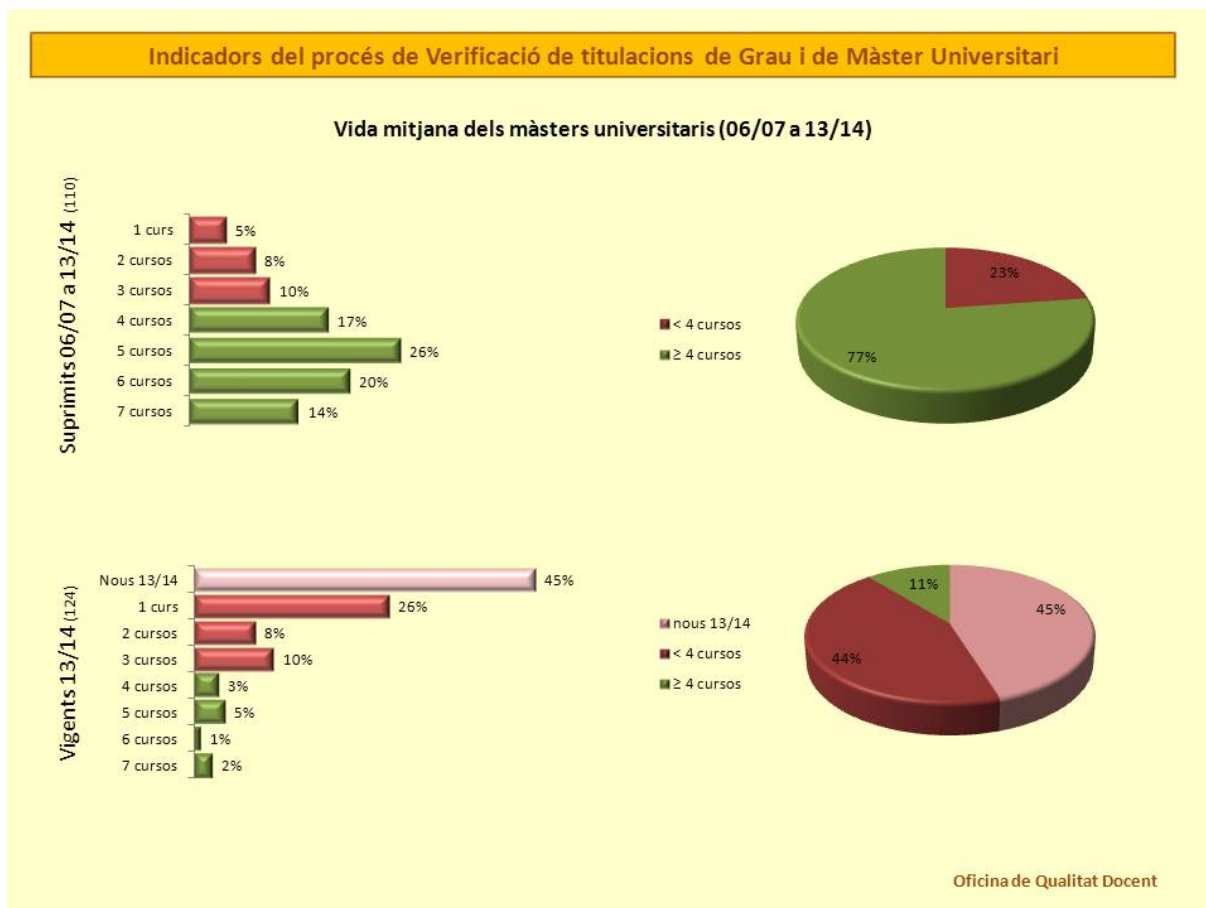
De cara al curs 2013-2014 es disposa de tota l'oferta de màsters, excepte dos, verificada i adaptada al RD 1393/2007 i a la normativa interna de màsters de la UAB.

En al Taula 3.b, i fruit de l'anàlisi de dades del procés de verificació des del 2006, es mostra la "vida mitjana" dels màsters, tant pels que han estat suprimits com pels vigents. Pel que fa als màsters suprimits, el 77% dels màsters han tingut una vida mitjana de més de quatre cursos, i pel que fa als màsters vigents, tot i que un 45%

son màsters nous per reverificació al curs 2013-2014 fruit de l'adaptació al RD 1393/2007, un 44% han tingut una vida mitjana de més de quatre cursos .

Caldrà definir però, la "genealogia" dels màsters tenint en compte la seva història, mes enllà de les reverificacions.

Taula 3b Vida mitjana dels màsters universitaris (06/07 – 13/14)



Les taules 3c , 3.d, 3f presenten un resum dels indicadors acadèmics dels màsters que han entrat en el procés de seguiment. Les files marcades en groc identifiquen els màsters que no s'han programat l'actual curs 2012-2013 o 2013-2014, mentre que les files de color blau identifiquen màsters que han presentat modificacions que requereixen reverificació. L'anàlisi se centra en els màsters restants, és a dir, màsters impartits el 2011-2012 i amb continuïtat el 2012-2013.

Llegenda de les taules 3.c i 3.d:

Any d'implan.: primer curs acadèmic en què es va impartir la titulació.

ECTS: nombre de crèdits ECTS de la titulació.

Interuniver. (Sí/No): indica si el màster s'imparteix conjuntament amb altres universitats (només màsters coordinats per la UAB).

(1) Oferta: nombre de places ofertes.

(2) Sol-lic.: nombre d'estudiants que han sol·licitat cursar els estudis.

(3) Matr. nou ingrés: Nombre d'estudiants matriculats per primera vegada en la titulació.

Ràtio (3/1): nombre d'estudiants matriculats per primera vegada / nombre de places ofertes.

Ràtio (3/2): nombre d'estudiants matriculats per primera vegada / nombre de sol·licituds.

Ràtio (2/1): nombre de sol·licituds / nombre de places ofertes.

Rend. titulació: taxa de rendiment (nombre de crèdits superats x 100 / nombre de crèdits matriculats).

Aban.: taxa d'abandonament (cohort d'entrada de 2010-2011).

Grad.: taxa de graduació (cohort d'entrada de 2011-2012). (Graduats en n 0 durada titulació atès que no es disposa en $n+1$)

Efic.: taxa d'eficiència.

S. i.: sense informació.

La figura 3.a il·lustra el comportament global dels màsters impartits el curs 2011-2012 amb continuïtat el curs 2012-2013, i la seva evolució en relació al curs 2010-2011, Fig 2.b, respecte als sis indicadors següents:

- Estudiants matriculats de nou ingrés.
- Ràtio sol·licituds / oferta.
- Ràtio nombre de matriculats / oferta.
- Taxa d'abandonament.
- Taxa de graduació.
- Taxa d'eficiència.

La Fig 3.c il·lustra la distribució percentual per països dels estudiants de grau internacionals.

La Fig 3.d mostra la distribució de freqüències del percentatge de internacionals

Taula 3c. Indicadors de desenvolupament dels màsters impartits en els centres propis de la UAB el curs acadèmic 2011-12

	Any d'implan.	Oferta/Demanda/Matrícula					Qualitat Entrada			Resultats			
		ECTS	Inter univer.	(1) Oferta	(2) Sol.lic.	(3) Matric. nou ingrés	Ràtio 3/1	Ràtio 3/2	Ràtio 2/1	Rend. titulació	Aban.	Grad.	Efic.
Escola d'Enginyeria													
Còmput d'Altes Prestacions, teoria de la Informació i Seguretat / High Performance Computing, Information Theory and Security	11-12	60	No	25	38	13	0,52	0,34	1,52	100 %	S.i	100 %	100 %
Enginyeria Micro i Nanoelectrònica	06-07	60	No	50	32	17	0,34	0,53	0,64	96 %	14 %	65 %	95 %
Gestió Aeronàutica	07-08	60	No	40	39	19	0,48	0,49	0,98	95 %	10 %	89 %	100 %
Visió per Computador i Intel·ligència Artificial	07-08	60	No	25	50	26	1,04	0,52	2,00	93 %	16 %	58 %	99 %
Disseny de Sistemes de Telecomunicació	09-10	120	No	25	16	S.i	S. i.	S. i.	0,64	88 %	26 %	S. I.	S. i.
Facultat d'Economia i Empresa													
Anàlisi Econòmica / Economic Analysis	06-07	120	No	25	84	14	0,56	0,17	3,36	90 %	19 %	81%	100 %
Economia i Administració d'Empreses / Economics and Business Administration**	11-12	60	No	40	91	27	0,68	0,30	2,28	100 %	S. i.	100 %	98 %
Gestió, Organització i Economia de l'Empresa / Management, Organization and Business Economics	09-10	60	Sí	15	79	16	1,07	0,20	5,27	89 %	13 %	88 %	100 %
Marketing	11-12	60	No	60	124	43	0,72	0,35	2,07	100 %	S. i.	98 %	99 %
Investigació en Creació i Gestió d'Empreses / Research in Entrepreneurship and Business Management	09-10	120	No	30	52	10	0,33	0,19	1,73	S. i.	0 %	0 %	S. i.
Recerca en Economia Aplicada	07-08	120	No	25	30	14	0,56	0,47	1,20	81 %	10 %	0 %	100 %
Facultat de Biociències													
Biologia Cel·lular	07-08	60	No	25	58	18	0,72	0,31	2,32	100 %	0 %	89 %	98 %
Biologia i Biotecnologia Vegetal	08-09	60	No	25	27	17	0,68	0,63	1,08	97 %	0 %	88 %	99 %
Bioquímica, Biologia Molecular i Biomedicina	06-07	60	No	50	100	43	0,86	0,43	2,00	95 %	3 %	79 %	99 %
Biotecnologia Avançada	06-07	60	No	25	59	21	0,84	0,36	2,36	95 %	10 %	90 %	100 %
Ecologia Terrestre i Gestió de la Biodiversitat	08-09	60	No	30	75	30	1,00	0,40	2,50	98 %	7 %	87 %	98 %
Genètica Avançada	06-07	60	No	25	73	29	1,06	0,40	2,92	95 %	14 %	97 %	100 %
Microbiologia Aplicada	06-07	60	No	25	70	23	0,92	0,33	2,80	100 %	4 %	91 %	197 %
Neurociències	08-09	60	No	50	93	37	0,74	0,40	1,86	84 %	21 %	70 %	100 %
Facultat de Ciències													
Estudis Ambientals	06-07	60	No	50	94	33	0,66	0,35	1,88	99 %	7 %	82 %	98 %
Història de la Ciència: Ciència, Història i Societat	06-07	60	Sí	40	35	16	0,40	0,46	0,88	91-95 %	13 %	56 %	71 %
Modelització per a la Ciència i l'Enginyeria / Modelling for Science and	11-12	60	No	25	35	9	0,36	0,26	1,40	94 %	S. i.	78 %	95 %

	Any d'implan.	Oferta/Demanda/Matrícula					Qualitat Entrada			Resultats			
		ECTS	Inter univer.	(1) Oferta	(2) Sol.lic.	(3) Matric. nou ingrés	Ràtio 3/1	Ràtio 3/2	Ràtio 2/1	Rend. titulació	Aban.	Grad.	Efic.
Engineering													
Nanotecnologia i Ciència de Materials / Nanotechnology and Materials Science	11-12	60	No	30	76	12	0,40	0,16	2,53	90 %	0 %	78 %	99 %
Paleontologia	07-08	60	Sí	30	21	19	0,63	0,90	0,70	94 %	17 %	63 %	100 %
Ciència i Tecnologia Químiques	06-07	60	No	40	23	15	0,38	0,65	0,58	100 %	5 %	87 %	100 %
Física d'Altes Energies, Astrofísica i Cosmologia	09-10	90	No	25	18	3	0,12	0,17	0,72	98 %	S. i.	0 %	S. i.
Radiació de Sincrotró i Acceleradors de Partícules	07-08	60	Si	40	13	8	0,20	0,62	0,33	88 %	25 %	25 %	92 %
Facultat de Ciències de l'Educació													
Biblioteca Escolar i Promoció de la Lectura	08-09	60	Sí	30	47	27	0,90	0,57	1,57	94 %	10 %	59 %	98 %
Formació de les Persones Adultes	07-08	60	Sí	50	32	17	0,34	0,53	0,64	84 %	13 %	41 %	98 %
Formació del Professorat d'Educació Secundària Obligatòria i Batxillerat, Formació Professional i Ensenyament d'Idiomes	09-10	60	No	200	684	175	0,88	0,26	3,42	97-100 %	2 %	92-100 %	100 %
Investigació en Didàctica de les Ciències Socials, la Geografia, la Història i l'Art	10-11	60	No	25	30	22	0,88	0,73	1,20	82 %	27 %	59 %	100 %
Recerca en Didàctica de la Llengua i la Literatura	07-08	60	No	30	43	23	0,77	0,53	1,43	78 %	7 %	48 %	98 %
Recerca en Didàctica de les Matemàtiques i de les Ciències	07-08	60	No	30	43	24	0,80	0,56	1,43	83 %	19 %	54 %	100 %
Recerca en Educació	07-08	60	No	30	44	17	0,57	0,39	1,47	85 %	27 %	53 %	100 %
Facultat de Ciències de la Comunicació													
Publicitat i Relacions Públiques	09-10	60	No	25	77	16	0,64	0,21	3,08	82 %	7 %	75 %	94 %
Recerca en Comunicació i Periodisme	09-10	60	No	40	78	35	0,88	0,45	1,95	87 %	9 %	63 %	97 %
Facultat de Dret													
Dret Empresarial	09-10	60	No	30	72	22	0,73	0,18	2,40	99 %	10 %	100 %	99 %
Dret i Polítiques de la Integració Europea: Dret Constitucional Europeu i Constitucionalisme Multinivell (***)	08-09	120	Sí	40	19	7	0,18	0,37	0,48	100 %	0%	86 %	S.I
Drets Sociolaborals	10-11	60	No	40	50	33	0,83	0,66	1,25	95 %	7 %	94 %	100 %
Integració Europea	07-08	60	No	40	84	33	0,83	0,39	2,10	89 %	13 %	79 %	96 %
Facultat de Filosofia i Lletres													
Estudis Anglesos Avançats / Advanced English Studies	11-12	60	No	25	39	17	0,68	0,44	1,56	86 %	S. i.	47 %	99 %
Estudis Teatral	08-09	60	Sí	40	50	30	0,75	0,60	1,25	92 %	25 %	50 %	100 %
Llengua Espanyola i Literatura Hispànica	07-08	60	No	50	67	20	0,40	0,30	1,34	94 %	0 %	80 %	98 %

	Any d'implan.	Oferta/Demanda/Matrícula					Qualitat Entrada			Resultats			
		ECTS	Inter univer.	(1) Oferta	(2) Sol·lic.	(3) Matric. nou ingrés	Ràtio 3/1	Ràtio 3/2	Ràtio 2/1	Rend. titulació	Aban.	Grad.	Efic.
Musicologia, Educació Musical i Interpretació de la Música Antiga	10-11	60	No	60	103	54	0,90	0,52	1,72	33 %	8 %	35%	99 %
Prehistòria, Antiguitat i Edat Mitjana	11-12	60	No	25	42	29	1,16	0,69	1,68	94 %	S. i.	59 %	100 %
Recerca Etnogràfica, Teoria Antropològica i Relacions Interculturals	06-07	60	No	30	70	28	0,93	0,40	2,33	93 %	14 %	75 %	100 %
Tractament de la Informació i Comunicació Multilingüe	07-08	60	No	25	22	9	0,36	0,41	0,88	84 %	0 %	67 %	91 %
Estudis Avançats i Aplicats en Llengua i Literatura Catalanes	08-09	60	Sí	50	27	13	0,26	0,48	0,54	94 %	33 %	77 %	100 %
Estudis Territorials i de la Població	06-07	60	No	50	43	20	0,40	0,47	0,86	86 %	4 %	70 %	99 %
Literatura Comparada: Estudis Literaris i Culturals	06-07	60	No	50	68	21	0,42	0,31	1,36	44 %	14 %	52 %	99 %
Llengua i Civilització de l'Antic Egipte (programació biennal)	09-10	90	No	30	36	18	0,60	0,59	1,20	68 %	S. i.	9 %	S. i.
Filosofia Contemporània: Tendències i Debats	07-08	60	Sí	50	19	8	0,16	0,42	0,38	81 %	10 %	63 %	94 %
Facultat de Ciències Polítiques i Sociologia													
Ciència Política /	11-12	60	No	30	53	19	0,63	0,36	1,77	91 %	S. i.	37 %	100 %
Gestió Pública	07-08	60	Sí	30	72	34	1,13	0,47	2,40	99 %	4 %	91 %	100 %
Relacions Internacionals, Seguretat i Desenvolupament	08-09	60	No	40	88	42	1,05	0,48	2,20	95 %	5 %	81 %	95 %
Investigació en Sociologia Aplicada	07-08	60	No	50	31	16	0,32	0,52	0,62	77 %	10 %	38 %	95 %
Treball i Política Social	06-07	60	No	30	40	20	0,67	0,50	1,33	87 %	21 %	55 %	95 %
Facultat de Medicina													
Farmacologia	09-10	60	No	25	47	27	1,08	0,57	1,88	96 %	0 %	78 %	99 %
Recerca Clínica Aplicada en Ciències de la Salut	10-11	60	No	60	61	34	0,57	0,56	1,02	98 %	15 %	88 %	195 %
Salut i Benestar Comunitari / Health and Community Welfare	07-08	120	Sí	30	24	12	0,40	0,50	0,80	91 %	53 %	0 %	S. i.
Tècniques Quirúrgiques Endoscòpiques	10-11	60	No	15	31	14	0,93	0,45	2,07	85 %	0 %	79 %	100 %
Facultat de Psicologia													
Gestió de Recursos Humans en les Organitzacions	06-07	60	No	30	82	26	0,87	0,32	2,73	98 %	10 %	92 %	100 %
Intervenció Psicosocial	08-09	60	No	30	67	23	0,77	0,34	2,23	98 %	0 %	91 %	99 %
Intervenció i Recerca en Patologia del Llenguatge	09-10	60	No	80	34	19	0,24	0,56	0,43	94 %	10 %	89 %	82 %
Investigació en Psicologia Social	06-07	60	No	30	38	20	0,67	0,53	1,27	92 %	6 %	75 %	98 %
Recerca en Psicologia Clínica	07-08	60	No	30	31	16	0,53	0,52	1,03	84 %	20 %	63 %	94 %
Recerca en Psicologia de la Salut	07-08	60	No	30	30	21	0,70	0,70	1,00	88 %	18 %	71 %	99 %
Facultat de Traducció i d'Interpretació													
Traducció, Interpretació i Estudis Interculturals	06-07	60	No	60	163	63	1,05	0,39	2,72	91 %	15 %	73 %	93 %

	Any d'implan.	Oferta/Demanda/Matricula					Qualitat Entrada			Resultats			
		ECTS	Inter univer.	(1) Oferta	(2) Sol·lic.	(3) Matric. nou ingrés	Ràtio 3/1	Ràtio 3/2	Ràtio 2/1	Rend. titulació	Aban.	Grad.	Efic.
Facultat de Veterinària													
Recerca en Ciència Animal i dels Aliments	08-09	60	No	30	28	13	0,43	0,46	0,93	96 %	0 %	92 %	100 %

Font de les dades: DWH de la UAB, febrer de 2012.

(**) Màsters de 120 Crèdits, la taxa de graduació es vers la cohort 2010-2011

(***) Màster de 120 Crèdits, la taxa de graduació es relativa a la cohort 2010-2011 i al ser interuniversitarila font de dades es el Coordinador titulació, les dades no es disposen als Sistemes d'Informació fins d'aquí un any,

	Internacionalització		
	nº Matr	%Nac	%Int
Escola d'Enginyeria			
Còmput d'Altes Prestacions, teoria de la Informació i Seguretat / High Performance Computing, Information Theory and Security	13	84,6%	15,4%
Enginyeria Micro i Nanoelectrònica	20	80,0%	20,0%
Gestió Aeronàutica	19	94,7%	5,3%
Visió per Computador i Intel·ligència Artificial	29	75,9%	24,1%
Disseny de Sistemes de Telecomunicació	8	100,0%	0,0%
Facultat d'Economia i Empresa			
Anàlisi Econòmica / Economic Analysis	27	37,0%	63,0%
Economia i Administració d'Empreses / Economics and Business Administration**	27	7,4%	92,6%
Gestió, Organització i Economia de l'Empresa / Management, Organization and Business Economics	18	27,8%	72,2%
Marketing	43	74,4%	25,6%
Investigació en Creació i Gestió d'Empreses / Research in Entrepreneurship and Business Management	20	35,0%	65,0%
Recerca en Economia Aplicada	26	57,7%	42,3%
Facultat de Biociències			
Biologia Cel·lular	19	94,7%	5,3%
Biologia i Biotecnologia Vegetal	18	72,2%	27,8%
Bioquímica, Biologia Molecular i Biomedicina	49	79,6%	20,4%
Biotecnologia Avançada	23	87,0%	13,0%
Ecologia Terrestre i Gestió de la Biodiversitat	34	91,2%	8,8%
Genètica Avançada	31	83,9%	16,1%
Microbiologia Aplicada	25	96,0%	4,0%
Neurociències	42	83,3%	16,7%
Facultat de Ciències			
Estudis Ambientals	40	67,5%	32,5%
Història de la Ciència: Ciència, Història i Societat	16	56,3%	43,8%
Modelització per a la Ciència i l'Enginyeria / Modelling for Science and Engineering	9	88,9%	11,1%
Nanotecnologia i Ciència de Materials / Nanotechnology and Materials Science	22	72,7%	27,3%
Paleontologia	20	95,0%	5,0%
Ciència i Tecnologia Químiques	15	93,3%	6,7%
Física d'Altes Energies, Astrofísica i Cosmologia	23	73,9%	26,1%
Radiació de Síncrotró i Acceleradors de Partícules	9	88,9%	11,1%
Facultat de Ciències de l'Educació			
Biblioteca Escolar i Promoció de la Lectura	32	90,6%	9,4%
Formació de les Persones Adultes	19	100,0%	0,0%
Formació del Professorat d'Educació Secundària Obligatòria i Batxillerat, Formació Professional i Ensenyament d'Idiomes	185	91,9%	8,1%
Investigació en Didàctica de les Ciències Socials, la Geografia, la Història i l'Art	25	76,0%	24,0%
Recerca en Didàctica de la Llengua i la Literatura	39	79,5%	20,5%
Recerca en Didàctica de les Matemàtiques i de les Ciències	29	86,2%	13,8%
Recerca en Educació	26	65,4%	34,6%

	Internacionalització		
	nº Matr	%Nac	%Int
Facultat de Ciències de la Comunicació			
Publicitat i Relacions Públiques	17	58,8%	41,2%
Recerca en Comunicació i Periodisme	40	60,0%	40,0%
Facultat de Dret			
Dret Empresarial	24	58,3%	41,7%
Dret i Polítiques de la Integració Europea: Dret Constitucional Europeu i Constitucionalisme Multinivell (+++)	7	0,0%	100,0%
Drets Sociolaborals	34	88,2%	11,8%
Integració Europea	45	55,6%	44,4%
Facultat de Filosofia i Lletres			
Estudis Anglesos Avançats / Advanced English Studies	17	41,2%	58,8%
Estudis Teatral	39	66,7%	33,3%
Llengua Espanyola i Literatura Hispànica	24	45,8%	54,2%
Musicologia, Educació Musical i Interpretació de la Música Antiga	81	80,2%	19,8%
Prehistòria, Antiguitat i Edat Mitjana	29	93,1%	6,9%
Recerca Etnogràfica, Teoria Antropològica i Relacions Interculturals	32	78,1%	21,9%
Tractament de la Informació i Comunicació Multilingüe	11	36,4%	63,6%
Estudis Avançats i Aplicats en Llengua i Literatura Catalanes	19	100,0%	0,0%
Estudis Territorials i de la Població	25	68,0%	32,0%
Literatura Comparada: Estudis Literaris i Culturals	21	85,7%	14,3%
Llengua i Civilització de l'Antic Egipte (programació biennal)	23	91,3%	8,7%
Filosofia Contemporània: Tendències i Debats	16	81,3%	18,8%
Facultat de Ciències Polítiques i Sociologia			
Ciència Política /	19	42,1%	57,9%
Gestió Pública	37	91,9%	8,1%
Relacions Internacionals, Seguretat i Desenvolupament	45	68,9%	31,1%
Investigació en Sociologia Aplicada	25	76,0%	24,0%
Treball i Política Social	30	63,3%	36,7%
Facultat de Medicina			
Farmacologia	24	75,0%	25,0%
Recerca Clínica Aplicada en Ciències de la Salut	36	75,0%	25,0%
Salut i Benestar Comunitari / Health and Community Welfare	26	46,2%	53,8%
Tècniques Quirúrgiques Endoscòpiques	14	14,3%	85,7%
Facultat de Psicologia			
Gestió de Recursos Humans en les Organitzacions	26	69,2%	30,8%
Intervenció Psicosocial	23	73,9%	26,1%
Intervenció i Recerca en Patologia del Llenguatge	24	83,3%	16,7%
Investigació en Psicologia Social	22	59,1%	40,9%
Recerca en Psicologia Clínica	19	73,7%	26,3%
Recerca en Psicologia de la Salut	28	78,6%	21,4%
Facultat de Traducció i d'Interpretació			
Traducció, Interpretació i Estudis Interculturals	74	51,4%	48,6%
Facultat de Veterinària			
Recerca en Ciència Animal i dels Aliments	13	61,5%	38,5%

Fig 3.c Distribució dels estudiants internacionals de màster.

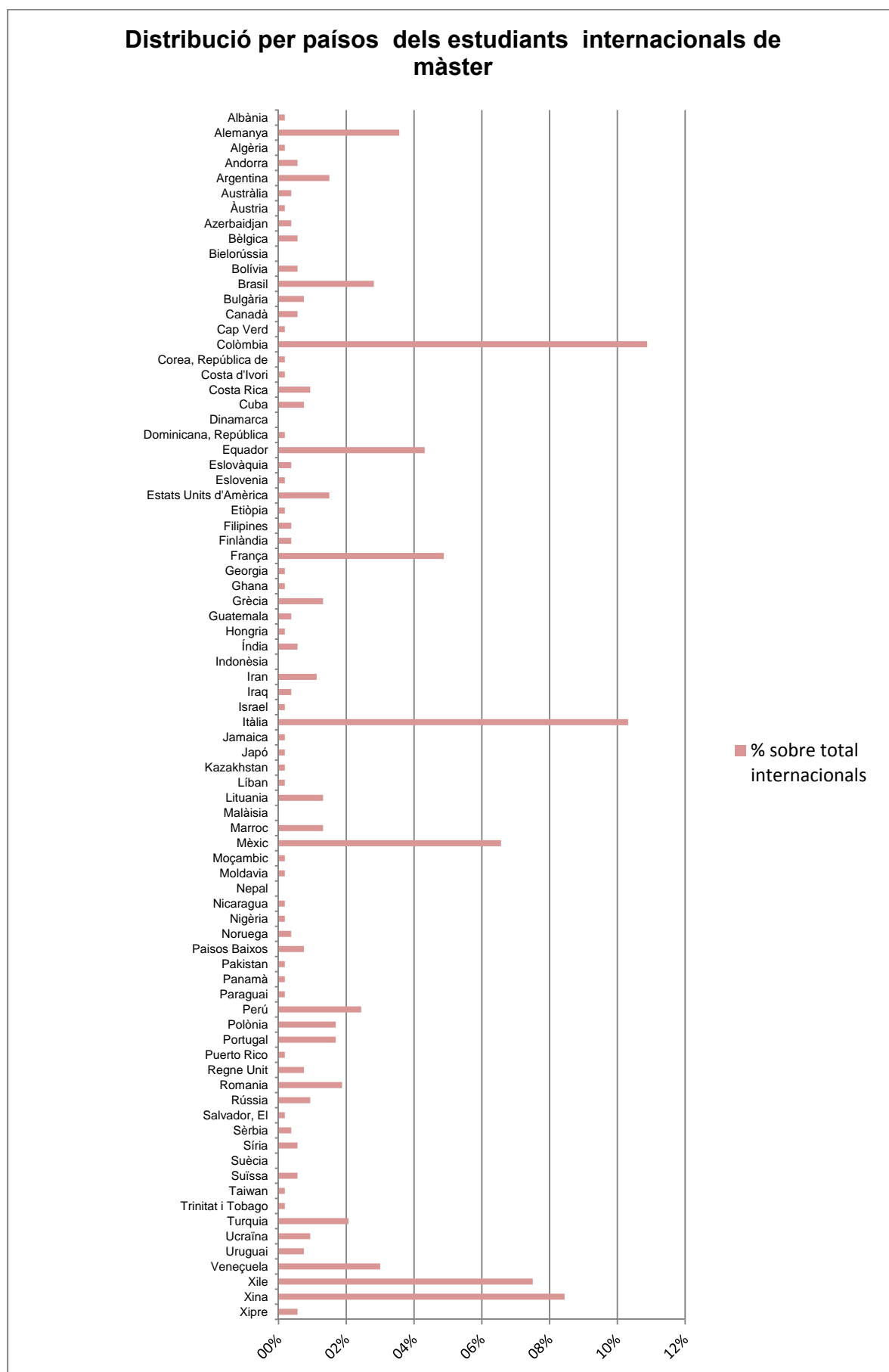
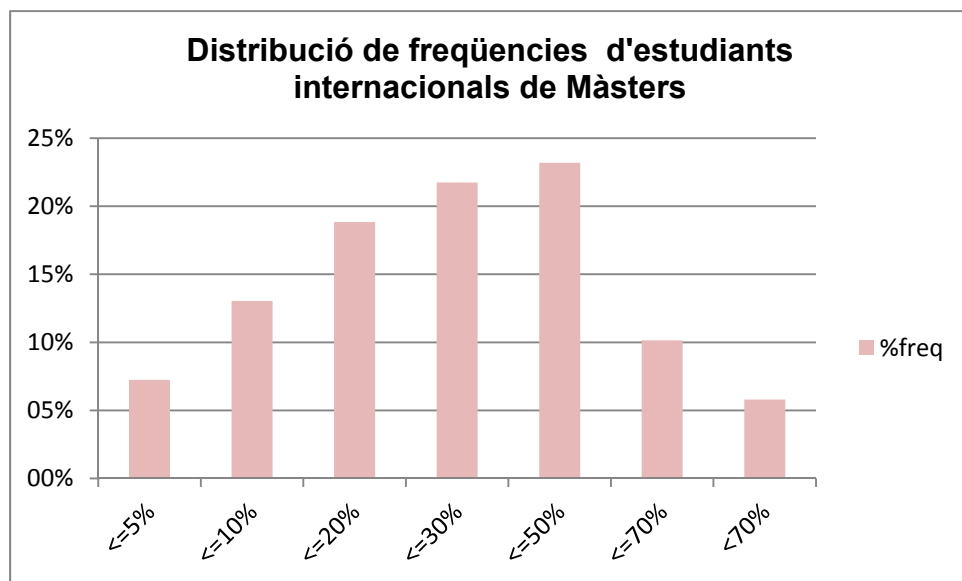


Fig 3.d



De la distribució de freqüències s'observa que el 40% dels màsters tenen mes d'un 30% de internacionals

	Any d'implan.	Oferta/Demanda/Matrícula					Qualitat Entrada			Resultats				Desen volup ament
		ECTS	Inter univer.	(1) Oferta	(2) Sol.lic.	(3) Matric. nou ingrés	Ràtio 3/1	Ràtio 3/2	Ràtio 2/1	Rend. titulació	Aban.	Grad.	Efic.	Ràtio alum. /prof.
Escola de Prevenció i Seguretat Integral														
Prevenció i Gestió de Riscos a la Comunitat	07-08	60	Sí	30	25	13	0,43	0,52	0,83	96 %	8 %	84 %	100 %	3
Escola Superior d'Arxivística i Gestió de la Documentació														
Arxivística i Gestió de Documents	10-11	120	No	60	55	S. i.	S. i.	S. i.	0,92	96 %	S. i.	S. i.	100 %	29
Escola Universitària Gimbernat i Tomàs Cerdà														
Gestió de la Informació i el Coneixement en l'Àmbit de la Salut	11-12	60	No	15	10	6	0,4	0,6	0,66	100 %	0 %	100 %	100 %	1,27
Escola Universitària Salesiana de Sarrià														
Direcció d'Empreses Industrials	08-09	60	No	30	52	16	0,53	0,31	1,73	98 %	0 %	100 %	100 %	1,23
Institut Universitari de Neurorehabilitació Guttmann														
Neurorehabilitació	10-11	120	No	30	85	29	0,97	0,34	2,83	98 %	S. i.	S. i.	S. i.	11,91
Rehabilitació Neuropsicològica i Estimulació Cognitiva	10-11	60	No	25	72	25	1	0,35	2,88	100 %	4 %	96 %	100 %	9,61

Font de les dades: informes de seguiment lliurats pels centres adscrits.

Figura 3.a. Comportaments dels màsters impartits en centres propis al curs 2011-2012

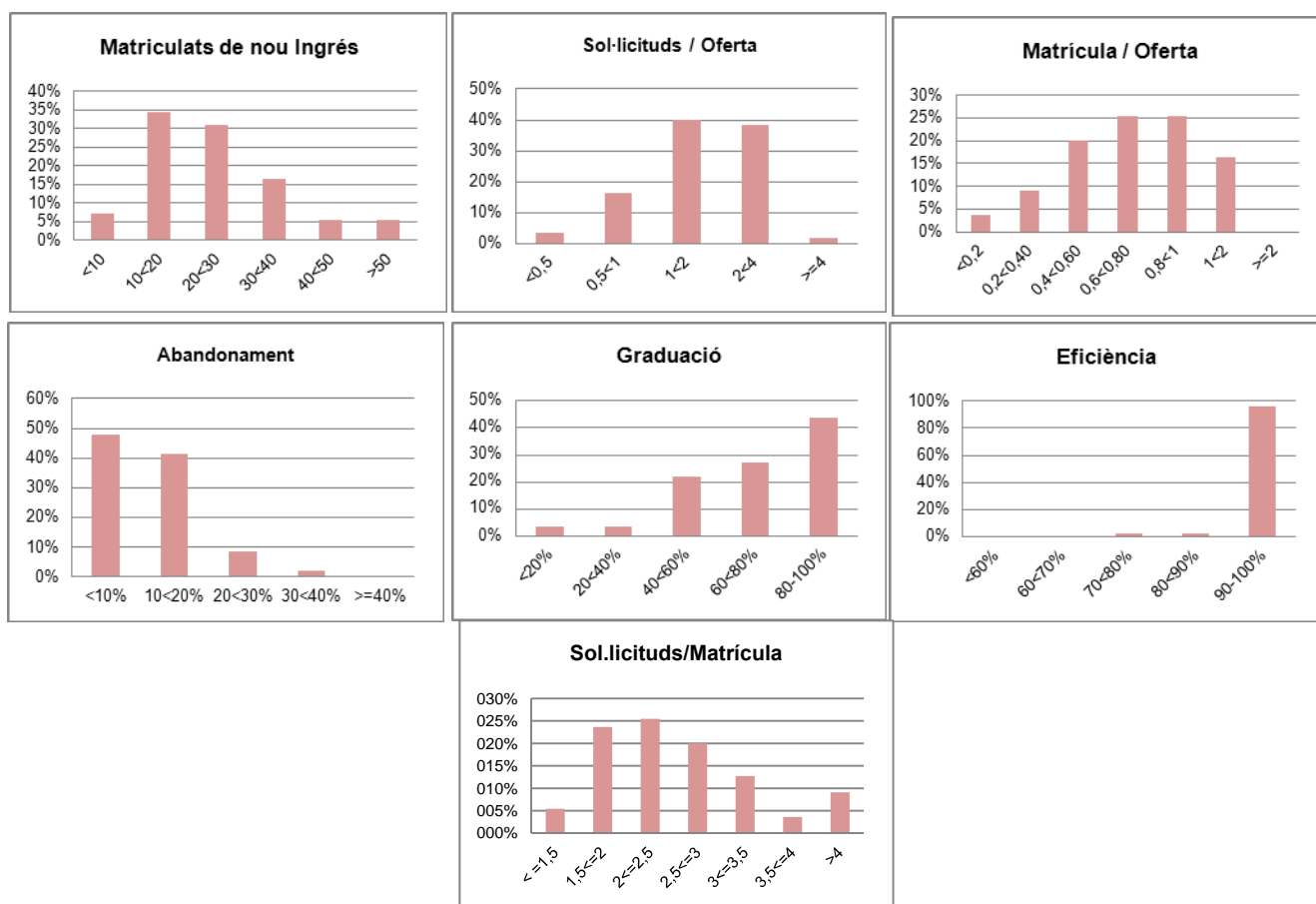
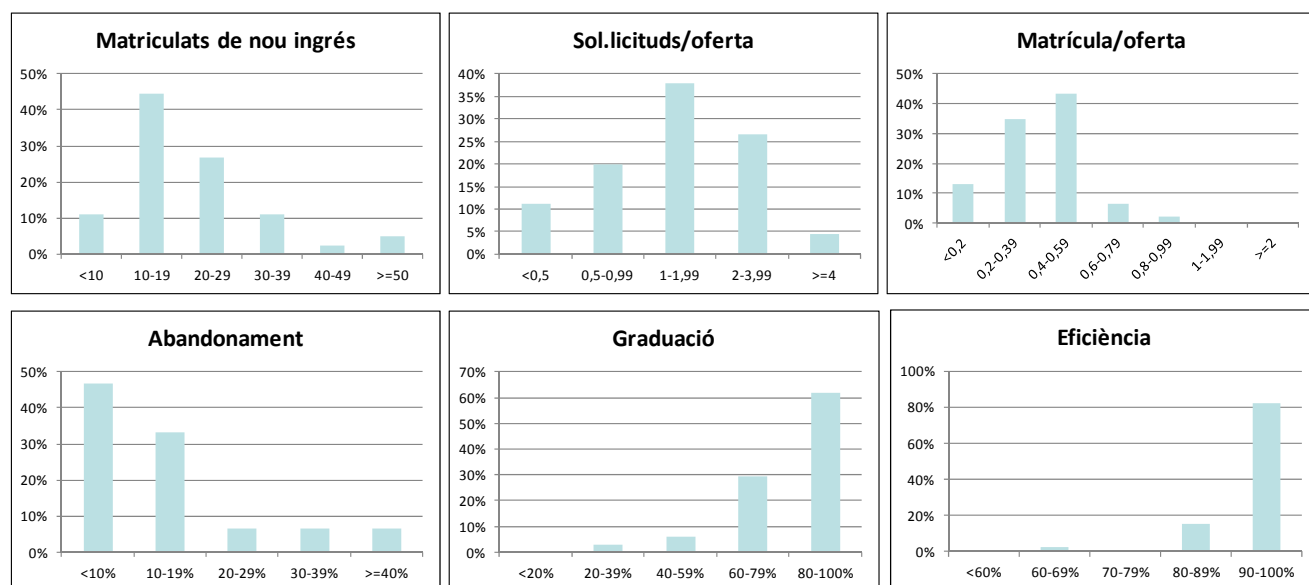


Figura 2.b Comportaments dels màsters impartits en centres propis al curs 2010-2011



2.3.1 Oferta/Demanda/Matrícula i qualitat entrada

Pràcticament el 93 % dels màsters han tingut 10 o més estudiants, amb una distribució de freqüències com la que s'observa en el primer diagrama de barres de la figura 1.a i que en comparació amb el curs anterior hi ha una clara tendència a un augment de la matrícula. El 76 % dels màsters han tingut un nombre d'estudiants en el rang de 10 a 30, essent aquest valor clarament més favorable que l'any anterior. Quatre màsters han tingut menys de 10 estudiants.

D'aquests quatre màsters:

- Dos no s'han programat el curs 2012-2013.
- Els altre dos
 - Modelització per a la Ciència i l'Enginyeria / Modelling for Science and Engineering, recull en el IST aquesta circumstància i l'atribueix al fet de ser un màster interdisciplinari, al qual cal afegir 5 estudiants d'Erasmus Mundus; es plantegen accions de difusió.
 - Dret i Polítiques de la Integració Europea: Dret Constitucional Europeu i Constitucionalisme Multinivell recull en el IST aquest fet, que s'atribueix a un procés de preinscripció deficient i al tancament de la UAB durant el mes d'Agost.

En el primer cas no s'ha remuntat la situació al curs actual 2012-2013, mentre que en el cas del màster de Dret s'ha assolit una entrada de 10 estudiants.

Un 40% dels màsters han tingut un volum de sol·licituds d'entre 1 i 2 vegades el nombre de places que s'oferien, i un 38 % d'entre 2 i 4 vegades la qual cosa representa un increment respecte a l'any anterior.

S'observa una distribució més favorable que el curs anterior entre el nombre de places ofertes i el nombre d'estudiants que finalment cursen el màster: tan sols en el 33% dels casos el nombre d'estudiants matriculats es manté per sota del 60 % de les places ofertes, resultat de la revisió tant de les places ofertades com del procés de preinscripció, tot i que aquest darrer encara necessiti mes ajustos.

Pel que fa a la ràtio de Sol·licituds/ Matrícula, el 29% dels màsters té dues o menys sol·licituds per cada matrícula real efectuada i un 45% entre dues i tres sol·licituds per cada matrícula real efectuada.

2.3.2 Resultats

Globalment les taxes d'abandonament, de graduació i d'eficiència aconseguixen els valors previsibles en uns estudis de màster. Tanmateix, així com la distribució de la taxa d'abandonament és clarament més favorable que l'any anterior, un 89% dels màsters tenen taxes d'abandonament inferior al 20%. Pel que fa a la taxa de graduació, la seva distribució va a la baixa, comparativament amb l'any anterior 2010-2011. La majoria de taxes de graduació per sota del 60%⁸ són de màsters que han sofert una reverificació pel 2012-2013 i en 7 màsters es constata, tal i com es reflecteix a la majoria dels IST's, la tendència a cursar el màster amb dedicació parcial; és a dir, en dos anys, fet que fa que la taxa de graduació no sigui representativa.

Aquest màsters són

- Visió per Computador i Intel·ligència Artificial. Aquest màster s'extingeix per reverificació al 2013-2014 i es converteix en Màster en Visió per Computador/Computer Vision i interuniversitari
- Biblioteca Escolar i Promoció de la Lectura ,(es reverifica pel 2013-2014)
- Formació de les Persones Adultes (es reverifica pel 2013-2014)

⁸ La taxa de Graduació es orientativa a n anys , n = durada titulació, atès que fins que no finalitzi el curs 2012-2103 no es disposarà de la taxa a n i $n+1$

- Estudis Anglesos Avançats / Advanced English Studies
- Estudis Teatral (es reverifica pel 2013-2014)
- Musicologia, Educació Musical i Interpretació de la Música Antiga

Tot i que actualment a WINDDAT es disposa d'informació de la resta de Màsters del sistema català, no es rellevant la comparativa de dades entre màsters per la complexitat de definir-ne el grau d'afinitat.

2.3.2.1 Resultats vs Memòria

La comparació entre els resultats acadèmics de la titulació i les previsions declarades en la memòria de verificació només es pot fer en aquells màsters que compleixen les dues condicions següents:

- 1) Que les taxes d'abandonament, de graduació i d'eficiència puguin calcular-se. Això requereix que el màster s'hagi començat a impartir el curs 2010-2011 o anteriors, si és de 60 crèdits ECTS, o el 2009-2010 o anteriors, si és de 120 crèdits ECTS.
- 2) Que les taxes d'abandonament, de graduació i d'eficiència previstes figurin en la memòria verificada. Aquesta condició limita els màsters a aquells que van ser verificats a partir del curs 2009-2010.

La taula 3e mostra les taxes obtingudes i les taxes previstes en els màsters que compleixen les dues condicions anteriors. Per les dues cohorts analitzades, 2009-2010 i 2010-2011, en general s'observa una evolució clara en l'assoliment de les taxes compromeses a la memòria, fruit de les millores adoptades.

Taula 3e. Grau de compliment dels indicadors de resultats acadèmics amb els valors previstos en les memòries verificades

Centre	Màster universitari en ...	Cohort	Font DWH de la UAB			Memòries verificades		
			Aband.	Graduats	Eficiència	Aband.	Graduats	Eficiència
Facultat de Economia i Empresa	Gestió, Organització i Economia de l'Empresa / Management, Organization and business Economics	2009	36%	55%	100%	20%	80%	80%
		2010	14%	87%	90%			
Facultat de Ciències	Física d'Altes Energies, Astrofísica i cosmologia	2009	17%	83%	92%	10%	90%	80%
		2010	10%	85%	94%			
Facultat de Ciències de l'Educació	Formació de Professorat d'Educació Secundària Obligatòria i batxillerat, Formació Professional i ensenyament d'Idiomes	2009	4%	86-100%	93-100%	5%	80%	90%
		2010	2%	88-100%	92-100%			
Facultat de Ciències de la Informació	Publicitat i Relacions Públiques	2009	14%	86%	96%	10%	80%	90%
		2010	7%	93%	90%			
	Recerca en Comunicació i Periodisme	2009	36%	57%	91%	10%	80%	85%
		2010	9%	83%	99%			
Facultat de Dret	Dret Empresarial	2009	11%	82%	97%	10%	90%	100%
		2010	10%	90%	96%			
	Drets Sociolaborals	2009	-	-	-	10%	80%	90%
		2010	7%	93%	100%			
Facultat de Filosofia i Lletres	Musicologia, Educació Musical i Interpretació de la Música Antiga	2009	-	-	-	12%	80%	95%
		2010	8%	86%	94%			
	Llengua i Civilització de l'Antic Egipte	2009	21%	68%	96%	20%	75%	95%
		2010	-	-	-			
Facultat de Medicina	Farmacologia	2009	-	-	-	8%	80%	95%
		2010	0%	100%	100%			
	Recerca Clínica Aplicada en Ciències de la Salut	2009	-	-	-	10%	75%	80%
		2010	15%	81%	97%			
	Tècniques Quirúrgiques Endoscòpiques	2009	-	-	-	20%	80%	90%
		2010	0%	100%	100%			
Facultat de Psicologia	Intervenció i Recerca en Patologia del Llenguatge	2009	0%	100%	99%	10%	90%	90%
		2010	10%	90%	100%			

Llegenda:

Cohort: Any de la Cohort

Ab. taxa d'abandonament de la cohort .

Gr. taxa de graduació de la cohort

Ef. taxa d'eficiència dels estudiants graduats

.: sense informació.

El comportament dels 6 màsters impartits als centres adscrits, atesa la disponibilitat de les dades en el moment de realitzar l'informe, reflecteix una disminució dels alumnes de nou ingrés en aquells que s'impartien l'any passat, fet que es recull als seus ISTs i s'atribueix a l'entorn de crisi econòmica. Pel que fa al màster de nova creació, Gestió de la Informació i el Coneixement en l'Àmbit de la salut, s'afegeix la circumstància del poc marge de temps per fer-ne la difusió un cop va concloure el procés de verificació.

2.3.3 Problemes reportats als IST

Els problemes més freqüentment reportats en els IST i que recullen els ISC dels centres dels estudis impartits en centres popis fan referència a:

- 1) El calendari i el procés de preinscripció i matrícula de màsters dut a terme des de l'Escola de Postgrau resulta insatisfactori. Per millorar-ho es va iniciar la descentralització de tots els processos d'accés, des de la preinscripció fins a la matrícula, durant el curs 2012-2013 per als màsters programats per al 2013-14, Des de la Gerència i els centres es continuen revisant tant el procés d'inscripció com el calendari per tal de millorar-los.
- 2) Adaptar el model de guia docent al Màster i disposar de la publicació a la web de la UAB de la guia en termini. Tal i com ja s'ha comentat en aquest document, s'ha fet un esforç durant els dos cursos anterior per disposar de les memòries de tots els màsters, condició necessària per disposar de la guia informatitzada i publicar-la a la web.
- 3) Manca d'informació o informació desactualitzada i; conjunt d'indicadors insuficient a la fitxa dels màsters de la UAB; difusió insuficient d'aquests indicadors, i manca d'informació en diferents idiomes, especialment en anglès. Cal una revisió del procés de gestió de la informació pública dels màsters.
- 4) Recollida, disponibilitat i difusió del grau de satisfacció dels col·lectius, en concret dels titulats de màsters i de satisfacció amb els mòduls, similar a l'enquesta d'assignatura que es realitza als estudiants de Graus.
- 5) Tasques d'orientació professional, i de gestió de les practiques en empreses.
- 6) Tendència en augment a cursar el màster amb dedicació parcial, fet que implica una diferenciació de les taxes i indicadors que contempli aquest fet per fer-ne un anàlisi adequat.

3. EL SISTEMA INTERN DE QUALITAT (SIQ)

3.1. Implementació del SIQ

La UAB disposa d'un Sistema Intern de Qualitat (SIQ) vigent, certificat per AUDIT, global de la Universitat, que ha de ser adaptat per a cadascun dels centres propis. Algunes escoles adscrites tenen sistemes d'assegurament de la qualitat propis. El SIQ de l'Escola Universitària Salesiana de Sarrià ja té la certificació AUDIT i altres escoles estan en procés de d'adaptació del SIQ de la UAB.

1. **Revisió SIQ UAB.** Durant el curs actual s'ha dut a terme una revisió i procedimentació profunda de la majoria processos claus dels SIQ de la UAB; la reestructuració de la Oficina de Qualitat Docent, ha facilitat la consolidació dels processos de Verificació, Modificació i Seguiment , del marc VSMA i de satisfacció de col·lectius.
2. **Desplegament del SIQ de centres.** Hi ha dos centres, l'Escola d'Enginyeria i la Facultat de Veterinària, que estan elaborant el seu SIQ , orientat també a l'obtenció de l'acreditació europea,. Així mateix la Facultat d'Economia ha expressat la seva intenció d' iniciar el procés. També s'està iniciant la incorporació del doctorat al SIQ de la UAB o, alternativament, l'elaboració d'un SIQ específic per a aquests estudis.
3. **Valoració del SIQ.** La valoració que es fa del SIQ als informes reflecteix la valoració en general favorable pel que fa a la disponibilitat de les dades, tot i que en general es troba suficient però millorable el catàleg d'indicadors necessaris per analitzar el funcionament de la titulació. Pel que fa a la recollida del grau de satisfacció dels col·lectius, en general es demana més difusió de les dades. També es reclama la virtualització d'enquestes i ampliar tant els col·lectius enquestats com l'àmbit de l'enquesta (incloure, per exemple, enquestes sobre pràctiques externes). Finalment, i sobretot als IST dels graus, s'expressen dubtes sobre com elaborar un pla d'acció tutorial o com realitzar el seguiment i la recollida d'informació sobre l'adquisició de competències.

3.2. Accés als indicadors de les titulacions

Tant els coordinadors com l'equip de govern dels centres propis , continuen disposant de dos nivells de dades: d'una banda, el repositori de dades pel seguiment de titulacions, que mostra de manera entenedora i evolutiva les dades representatives pel seguiment de titulacions i que alhora és font de subministrament de dades per "la titulació en xifres" que forma part de la informació pública de les titulacions; i d'altra banda, el "Datawarehouse" de la Universitat, on es disposa de dades més detallades de les titulacions.

La revisió del repositori és anual, i s'amplia amb aquelles dades i indicadors que es vagin considerant rellevants, tot seguint les indicacions i evolució del WINDDAT d'AQU.

Durant els cursos 2011-2012 s'ha implementat els objectius de :

- Actualització semestral de dades, al final del 1r semestre, al final del 2n semestre i la darrera coincidint amb la tramesa de dades a UNEIX, per tal de proporcionar dades avançades als coordinadors i dades finals pel seguiment coincidents amb les que es disposarà al WINDDAT.
- Incorporar dades a nivell intern de titulació, de resultats per assignatura, i d'enquestes de satisfacció.

Per als propers cursos els objectius són:

- 1) Ampliar l'oferta d' indicadors incloent-hi hores de docència H.I.D.A, indicadors de grandària de grups, nombre de pràctiques externes, separació per tipus de dedicacions, parcials i completes, i tractament d'indicadors en el cas de reverificacions, en correspondència amb el WINDDAT.
- 2) Ampliar el catàleg d'indicadors públics a "la titulació en xifres".

3.3. Gestió documental

La Universitat disposa del gestor documental Documentum des del curs 2009-2010.

S'han realitzat dues proves pilot com a plataforma de gestió documental pel seguiment de les titulacions, una el 2010-2011 amb dos centres i una segona al curs objecte de seguiment 2011-2012 amb sis centres, Escola d'Enginyeria, Facultat de Ciències de la Comunicació, Facultat de Dret, Facultat de ciències Polítiques i de Sociologia, Facultat de Traducció i Interpretació i Facultat de Veterinària, que engloben un total de 33 titulacions.

Al final de procés s'ha realitzat una enquesta als coordinadors i responsables de centre, degans, vicedegans, directors i sotsdirectors, de satisfacció amb l'ús i adequació de l'eina com a plataforma de gestió integral de la documentació pel seguiment, el resultat del qual ha comportat l'elaboració d'una anàlisi funcional i una proposta de redisseny per tal d'adequar-la com a eina integral de seguiment, elaboració dels informes, recollida d'evidències i documentació i avaluacions generades per AQU relatives al seguiment.

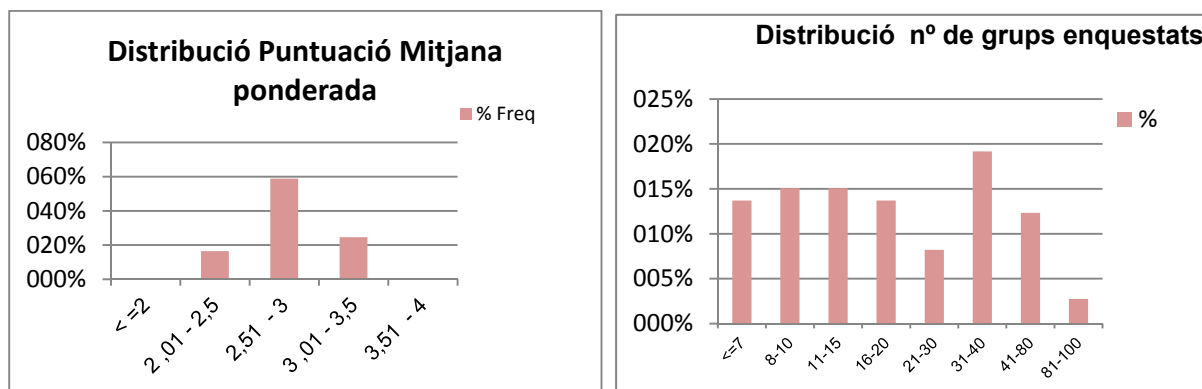
3.4. Satisfacció dels col·lectius

Des dels serveis centrals de la UAB es passen tres tipus d'enquestes als estudiants de grau: una enquesta sobre l'actuació docent del professorat, administrada presencialment i que el curs 2010-2011 va aconseguir una percentatge de participació del 55%, una enquesta sobre el desenvolupament de les assignatures de grau, realitzada virtualment i amb una participació entre els dos semestres d'un 9%, els resultats de la qual es fan arribar a l'equip docent de cada assignatura, i una enquesta de satisfacció d'egressats que s'administra presencialment amb una participació del 22,66%. Els resultats d'aquestes enquestes es publica de manera agregada a nivell de la UAB a la web i es lliura als seus respectius responsables un informe detallat de cadacentre.

Els centres i les titulacions tenen, a més, altres vies (i fins i tot altres enquestes) de recollida d'informació sobre el grau de satisfacció dels estudiants, que es comenten en els respectius IST.

L'enquesta sobre l'actuació docent del professorat valora sis aspectes en una escala de 0 a 4. En el curs acadèmic 2011-2012, el 100% dels graus han obtingut una puntuació per sobre de 2, amb la distribució que es mostra a la Fig 4.a, i el 87% de les titulacions van tenir 8 o més grups enquestats, com es veu a la Fig 4.b, essent la mitjana de 20 grups per titulació. La puntuació mitjana en el conjunt de graus va ser de 2,83, lleugerament superior a la de l'any anterior

Fig 4.a i 4.b



Actualment i per al curs 2012-2013, l'enquesta de satisfacció d'egressats de grau s'ha dissenyat conjuntament amb AQU i la resta d'universitats del sistema català, i permetrà analitzar de manera conjunta aquest resultat; tanmateix la UAB també la realitzarà com fins ara als egressats de cicles i màsters, amb la novetat de realitzar-la de forma no presencial.

Alguns màsters realitzen enquestes als estudiants de màsters, els resultats i les valoracions de les quals incorporen als IST corresponents.

Enguany la UAB ha establert el compromís de virtualitzar les enquestes, tot homogeneïtzant els mecanismes de recollida del grau de satisfacció, i intentant incrementar el nivell de participació i explorant la possibilitat d'ampliar les enquestes d'assignatures als mòduls de màsters, així com estudiar com ampliar la seva difusió als col·lectius implicats.

3.5. Inserció laboral

La UAB recull sistemàticament els resultats de les enquestes sobre la inserció laboral que elabora AQU Catalunya cada tres anys. Enguany en la sisena edició, la UAB ha participat juntament amb la resta d'universitats en el disseny de la primera enquesta d'inserció laboral de màsters, que es realitzarà sobre la població graduada el 2009-2010 i el 2010-2011, i de la qual s'obtidran resultats a finals 2014.

Fins aleshores es disposa de la mateixa informació d'inserció laboral que vam incloure a l'informe de UAB del curs 2010-2011 i que publica completa la AQU a la seva Web.

4. PROPOSTES DE MILLORA

La taula 4 recull les principals propostes de millora de caràcter global que complementen les propostes de millora recollides als IST i als ISC.

Taula 4. Propostes de millora

	Proposta de millora	Responsable	Terminis i/o estat actual	Comentaris
AM #1	Desenvolupament i implantació de l'aplicació de transparència de programació docent de Graus i Màsters	Vicerectorat de Professorat i programació Acadèmica	Implantat curs 2013-2014	Aplicació informàtica que ha de permetre a partir de paràmetres objectius el desenvolupament de la programació dels diferents grups docents de la UAB
AM #2	Reestructuració d'oficines tècniques en l'àmbit dels centres per adequar-les a les noves necessitats de l'EEES i millorar-ne l'eficiència .	Vicerectorat de Economia i organització i Gerència	Previsió bienni 2013–2014/ 2014-2015	
AM #3	Revisar el SGIQ de la UAB i la seva adequació als centres propis de la UAB.	Vicerectorat de Qualitat, Docència i Ocupabilitat	previsió trienni 2013-2014/ 2014-2015 / 2015-2016	
AM #4	Preparar el procés d'acreditació	Vicerectorat de Qualitat, Docència i Ocupabilitat	Previsió 2013-2014 i anys successius.	Des de l'Oficina de Qualitat Docent es porta el control de l'estat de les titulacions dels centres de la Universitat pel que fa als terminis de la seva acreditació.
AM #5	Actualitzar el repositori de dades per al seguiment de les titulacions per convertir-lo en una extensió del Winddat.	Gerència	Previsió 2012-2013., 2013-2014	Incorporar mes indicadors del catàleg d'indicadors, seguint les indicacions de la valoració d'AQU de l'ISU del curs 2010-2011 tot establint la "genealogia" de les titulacions
AM #6	Millorar la recollida d'informació del grau de satisfacció dels col·lectius respecte als programes formatius i la seva difusió / transparència	Vicerectorat de Qualitat, Docència i Ocupabilitat	Previsió 2012-2013 i 2013-2014.	S'ha passat per primer cop l'enquesta de satisfacció d'egressats de grau i màster, elaborada conjuntament amb AQU i la resta d'universitats catalanes, en format virtual. S'està treballant en la virtualització de les enquestes de l'activitat docent del professorat. I es revisarà els sistemes de recollida de satisfacció dels agents.

	Proposta de millora	Responsable	Terminis i/o estat actual	Comentaris
AM #7	Avançar en la definició i la implementació de sistemes de recollida d'evidències sobre l'adquisició de competències dels estudiants.	Vicerektorat de Qualitat, Docència i Ocupabilitat	2013-2014 i anys successius.	
AM #8	Avançar en la definició i la implementació del plans d'acció tutorial dels centres	Vicerektorat de Qualitat, Docència i Ocupabilitat	2013-2014	Des de l'Oficina de Qualitat Docent s'està preparant una proposta de pla d'acció tutorial perquè la valori el Vicerektorat
AM #9	Redisseny del Gestor Documental com a plataforma de seguiment de les titulacions i la seva documentació	Gerència	Redisseny 2013-2014	Un cop finalitzat el 2n pilot amb sis centres es redissenyarà el sistema funcionalment per preveure posar-lo en funcionament durant el curs 2014-2015
AM #10	Traçabilitat de les accions de millora	Vicerektorat de Qualitat, Docència i Ocupabilitat i Gerència	2013-2014	Implementar un sistema que permeti fer un seguiment àgil de l'estat de les propostes de millora. En fase de definició des de l'Oficina de Qualitat Docent.
AM #11	Continuar en la millora del procés d'informació pública de les titulacions en general i dels màsters en particular .	Vicerektorat de Qualitat, Docència i Ocupabilitat	2012-2013. 2013-2014	Revisió de la informació pública general segons el Marc d'Accreditació . Disseny de la nova fitxa de màsters. Pendent de les indicacions d'AQU sobre com fer el tractament de les titulacions re verificades, pel que fa als indicadors i calendaris d'acreditació.
AM #12	Fomentar i estructurar accions d'orientació laboral sistemàtica en els processos d'acompanyament i informació a l'estudiant	Vicerektorat de Qualitat, Docència i Ocupabilitat	Bienni 2013-2014 /2014-2015	
AM #13	Fomentar la internacionalització de la UAB incidint en la oferta d'assignatures en anglès per afavorir intercanvis, tot adequant l'estructura de plans d'estudis i ampliant la informació pública en anglès	Vicerektorat de Qualitat, Docència i Ocupabilitat	Bienni 2013-2014 /2014-2015	

5. CONCLUSIONS

El procés de seguiment dels títols és l'eina que ha de permetre la reflexió sobre el que fem i el com ho fem en l'activitat formativa i, a partir d'aquesta reflexió, l'orientació de com definir les accions de govern amb l'objectiu de bastir i articular una oferta global de qualitat, equilibrada i sostenible, quant a la utilització dels recursos, i orientada a la demanda social.

La taula d'accions de millora recull aquells aspectes d'actuació més immediata que han de facilitar i garantir la millora contínua de les nostres titulacions, però ha de permetre, a la vista dels indicadors i de les línies estratègiques de la Universitat, projectar alguns objectius més genèrics i de més abast.

Dimensió internacional

Un d'aquests objectius a desenvolupar en els propers cursos passa per reforçar, tant a l'oferta d'estudis com al currículum personal dels estudiants, la seva dimensió internacional. El foment i l'increment d'aquesta dimensió internacional requereix fer ús de dos instruments bàsics: en primer lloc, augmentar l'oferta formativa en terceres llengües (principalment anglès), tant en estudis de grau com en els de màster.

L'experiència d'obrir una línia alternativa de docència en anglès en les titulacions de grau d'ADE i d'Educació Primària obren un camí que s'hauria d'estendre a altres titulacions, acompanyat d'una oferta d'assignatures en anglès o en altres llengües estrangeres, si més no en assignatures optatives i en aquells estudis en què el nombre d'estudiants ho permeti, per tal d'afavorir intercanvis en els programes de mobilitat i la captació d'estudiants internacionals, no solament en estudis de màster, sinó també en estudis de grau. Aquesta política hauria d'anar acompanyada, però, d'una revisió i d'una adaptació i flexibilització de les estructures dels títols, per tal de fer-los més compatibles amb les estructures d'altres estudis europeus o de la resta del món.

En aquest informe hem introduït dades sobre la nacionalitat dels estudiants de graus i màsters que volem serveixi com a punt de partida per avaluar les polítiques d'internacionalització.

Les dades de procedència dels nostres estudiants de màster (-veure taules 2.f i 3.f , Figures 2.a i 3.c -) ens indiquen que, en aquest segon cicle d'estudis universitaris, la projecció internacional de la UAB està ben orientada, però això, lluny de situar-nos en una actitud conformista, ha de servir d'estímul per ampliar l'oferta de màsters impartits en anglès, per tal d'obrir el ventall d'estudiants estrangers a aquells que provenen de països no hispanoparlants.

En segon lloc, cal reforçar actuacions conduents a la millora del nivell de domini de llengües estrangeres, per tal que els nostres estudiants siguin més proclius a incorporar-se a programes d'intercanvi amb universitats estrangeres, fixant com a objectiu assolir un equilibri entre estudiants *in* i *out* en els programes de mobilitat.

Ocupabilitat i pràctiques en empreses

Un dels compromisos inherents a la formació universitària és la de garantir uns índexs elevats d'inserció laboral en llocs de treball qualificats. Afavorir i incidir en l'ocupabilitat dels estudiants passa per desenvolupar, de manera generalitzada per a totes les titulacions (i en especial per a aquelles

d'àmbits amb menor tradició de relació amb l'empresa) un programa de pràctiques externes on s'estableixin vincles estrets entre les titulacions i les empreses, que permetin establir les sinergies necessàries entre els diferents agents que hi intervenen: a uns, els estudiants, per entendre i concebre com ha de ser la inserció en el món del treball i per incorporar i enfortir el vessant d'aplicació pràctica en la seva formació; a les empreses i institucions, per poder utilitzar aquesta acció com a període de proves de cara a futures contractacions i ajudar a avaluar l'adquisició de les competències de caràcter més professional; i a la mateixa titulació per copsar de primera mà les necessitats formatives que demanden les empreses o les institucions que poden actuar com a principals pols d'ocupació.

Aquest objectiu passa per una política d'enfortiment de les nostres estructures de suport tècnic a les activitats relacionades amb les empreses, tant en el vessant de pràctiques curriculars com en les extracurriculars, incidint especialment en totes aquelles iniciatives relacionades amb l'orientació professional i l'emprenedoria i ampliant el camp d'actuació cap a programes de pràctiques internacionals.

Optimització de oferta formativa de la UAB: titulacions combinades i dobles titulacions.

El procés de seguiment de titulacions s'ha completat aquest any amb la inclusió de les titulacions combinades de l'àmbit filològic de la Facultat de Lletres, darrers títols oficials que faltaven per introduir en els informes de seguiment, i que, tot i que ofereixen per separat unes xifres baixes pel que fa al nombre de matriculats, representen, en conjunt, un nombre significatiu d'estudiants (- 208 -) que opten per estudis filològics, ja sigui en una sola llengua o en llengües combinades, com es fa en altres països d'Europa, sense que això representi un increment de recursos. Aquesta proposta, juntament amb l'experiència reeixida d'ofertes d'altres dobles titulacions, amb limitació de places, com la de Física i Matemàtiques, basades en el disseny d'itineraris curriculars integrats per a simultanejar estudis entre titulacions afins, permeten la captació d'estudiants amb les millors notes d'accés, la qual cosa afavoreix la millora de les taxes de rendiment i d'èxit. Aquesta és una línia que la UAB ja ha començat a estendre -i vol continuar estenent- a altres titulacions, ja que, a més d'una millora important d'aquestes taxes, representa una optimització dels recursos i de l'oferta formativa, així com una ampliació de les oportunitats d'inserció laboral dels egressats.

Qualitat i coherència en l'oferta formativa global de la UAB

La UAB ha iniciat ara un procés de profunda redefinició i adaptació de l'oferta de títols propis de postgrau i de formació continuada –especialment pel que fa a l'oferta de màsters propis-, amb l'objectiu, a mig termini, de sotmetre-la als mateixos processos d'avaluació i seguiment de la qualitat docent que la que s'aplica als estudis oficials. Es tracta de plantejar una oferta global i coherent, pel que fa al nivell de qualitat acadèmica, i suficientment variada, atenent a les diverses necessitats formatives, especialment en aquells estudis que tenen un component més clarament professionalitzador. Això ha de permetre una anàlisi exhaustiva i en profunditat de l'oferta de màsters propis, per tal de decidir quins podrien conduir a l'obtenció d'un títol oficial i a preu no subvencionat.

Sistema de tutorització i d'avaluació d'assoliment de competències.

A la vista dels indicadors de rendiment i d'abandonament de les titulacions que s'han incorporat en el present informe, cal concloure que, tot i presentar resultats prou satisfactoris, es pot recórrer encara un camí de millores. Una d'elles ha de basar-se en la perfecció dels mecanismes de tutorització dels estudiants i d'avaluació de les competències assolides. A partir d'una primera anàlisi que s'ha dut a terme sobre una mostra representativa de les guies docents de titulacions de grau, la UAB es proposa iniciar un procés de reflexió i d'estudi sobre els actuals sistemes d'avaluació, tant en títols de grau com de màster; aquesta actuació ha d'anar acompanyada d'un bon sistema de seguiment del procés [Vicerectorat de Qualitat, Docència i Ocupabilitat](#)

d'aprenentatge dels estudiants, que ha de comportar la generalització de plans tutorial, prenent com a referència l'anàlisi de bones pràctiques d'algunes titulacions que ja els han incorporat en els darrers cursos.

Això anirà acompanyat d'un nou model de dedicació docent que, de manera específica, inclourà el reconeixement que té el professor de les tasques de seguiment i de tutorització.

ANNEX

Informes de valoració referents al curs 2010-2011 emesos per AQU Catalunya

En aquest annex es mostren els comentaris que es consideren més rellevants de l'informe IVSU de la UAB emès per AQU Catalunya en relació amb l'informe d'universitat de la UAB del curs 2010-2011, així com algunes reflexions sobre aquests comentaris. Es mostren en blau els comentaris de l'IVSU de la UAB i en negre els comentaris de la UAB.

1.-Valoració del Seguiment de la Universitat

1.1 Valoració global del seguiment

- -Diferències en la qualitat de l'anàlisi valorativa dels diferents IST, a continuar en aquesta direcció.
- Millora és la fonamentació de les propostes de millora, en especial les referides a professorat i recursos.

Vegeu apartat 1.3 d'aquest informe

- l'ISU no té un abast equivalent, per la qual cosa la seva finalitat és més limitada. Es recomana que es consideri l'oportunitat de fer-ne un disseny més ambiciós, que inclogui l'anàlisi del desplegament de les polítiques de la universitat relatives al desplegament de les titulacions (internacionalització, àrees d'especialització o diferenciació, integració amb el territori, etc).

Vegeu conclusions

1.2 - L'informe de seguiment de la Universitat (ISU)

- Anàlisi valorativa.

- Fóra bo que s'ampliessin els indicadors comparats, aspecte que ja es va apuntar en l'anterior ISVU.
- Es troba a faltar, però, una anàlisi valorativa més aprofundida. Per exemple, a l'ISU es constata que els màsters són molt dinàmics la qual cosa en dificulta el seguiment per tal com en cada curs canvia la programació (en total s'han desprogramat 27 títols), però no hi ha la reflexió consegüent sobre el correcte desplegament del "mapa" de màsters de la UAB (si és adequat en relació als seus objectius estratègics, o no).

Parcialment inclòs en l'apartat de màsters en la valoració dels processos de Verificació i modificació de Màsters i recollit al punt 1 del document, acció de millora 1.

- Valorar la conveniència de si l'ISU, de a més de servir d'instrument per a prioritzar a nivell d'universitat les propostes de millora derivades dels IST i dels ISC, podria esdevindre una eina de seguiment dels seus objectius estratègics. Per exemple, si es pretén internacionalitzar, volum i evolució d'estudiants internacionals, mobilitat; o bé, si es pretén una major imbricació a l'entorn i enfortir l'ocupabilitat dels estudiants, incloure indicadors relacionats amb el nº de crèdits de pràctiques externes, TFM realitzats en empreses, etc.).

Inclòs a les accions de millora.

- es suggereix considerar la inclusió d'indicadors sobre satisfacció, professorat (per exemple, Hores de Docència Impartida en Aula per professorat doctor), i algun

Vicerectorat de Qualitat, Docència i Ocupabilitat

indicador sobre el model organitzatiu de la titulació pel que fa a la mida de grups (per exemple, % de classes que s'imparteixen en grups de 25 alumnes o menys); en definitiva, algun indicador que permeti contextualitzar les demandes sobre necessitats docents.

Recollit a les millores pel curs 2012-2013

- Sistema Intern de Qualitat

- o Pel que fa a la baixa participació d'estudiants en les enquestes, es recomana estudiar la possibilitat d'incloure mecanismes de tipologia més qualitativa, en especial als màster on el nombre d'estudiants és més reduït.

La participació no es considera baixa, si es compara amb la d'altres sistemes universitaris, el que cal és incrementar el nombre d'enquestes per professor i, en aquest sentit, ja s'està treballant en una virtualització de l'enquesta alhora que es pretén universalitzar. Pendent el desplegament de tècniques més qualitatives

- Propostes de millora

- o Val a dir, però, que la traçabilitat de les propostes de millora no acaba d'ésser clara per tal com no responen a l'estructura de l'informe, sinó a l'agregació de les propostes dels IST i ISC, més la inclusió d'altres provinents de l'ISU anterior.

Recollit al punt 10 de propostes de millora .

- o En concret, s'assenyala la necessitat que els centres disposin d'unitats de suport als processos del SIQ i que les tasques de gestió de la qualitat de les titulacions estiguin centralitzades

Recollit al punt 2 de propostes de millora .

2.-Informes de seguiment de la titulació (IST)

Necessiten Atenció especial

- o Pel que fa a la seva sostenibilitat (demanda), com per exemple, el Màster Universitari (MU) en Investigació Etnogràfica, Teoria Antropològica i Relacions Interculturals, el Grau en Estadística aplicada, el MU en Anàlisi Econòmica, o el MU Formació persones adultes.

Tal com es va indicar a l'IST del curs 2010/2011 la matrícula del Màster Universitari (MU) en Investigació Etnogràfica, Teoria Antropològica i Relacions Interculturals per aquell curs acadèmic va patir una davallada respecte de la tendència dels cursos anteriors des de la seva implantació. El curs 2011/12 i 2012/13 es recupera la matrícula situant-se en 28 i 27 estudiants.

Pel que fa al Grau en Estadística Aplicada, s'ha emès un informe de la UAB i des del Vicerectorat se sol·licita l'anul·lació de l'informe de valoració dels seguiments del curs 2010-2011, atès que les anàlisis emeses es basaven en dades dels cursos 2010-2011 errònies, publicades al Winddat, i que van ser corregides posteriorment. Vegeu Annex 2

Pel que fa al màster d'Anàlisi Econòmica/Economic Analysis, si bé és cert que el nombre d'estudiants disminueix lleugerament el curs 10/11, s'ha de tenir en compte que els continguts d'aquests mòduls es comparteixen amb el màster Erasmus Mundus Models i Mètodes d'Economia Quantitativa/ EM in Models and Methods of Quantitative Economics, amb una matrícula sempre superior al màster local.

La matrícula del màster en Formació de les Persones Adultes ha estat els darrers cursos força baixa. Aquest màster s'extingeix al curs 2012-2013 i s'ha revalidat per al curs 2013-2014 amb el nom de Formació de Persones Adultes.

- o El MU en Llengua Espanyol i Literatura, la Comissió Específica d'Arts i Humanitats considera que cal tractar amb més profunditat si els alumnes compleixen els requisits Vicerectorat de Qualitat, Docència i Ocupabilitat

d'entrada, a fi que es pugui garantir que, a la seva sortida, aconseguixen les competències establertes.

El màster de Llengua Espanyola i literatura Hispànica s'ha reverificat per al curs 13/14 amb la proposta de MU en Llengua Espanyola, Literatura Hispànica i Espanyol com a llengua estrangera que ha obtingut informe favorable en el procés d'avaluació .

Per al curs 2014-2015 estan completament incorporats els criteris de programació aprovats per la DGU que garanteixen una programació adequada.

- Finalment, hi ha un grup de titulacions pels quals els problemes esmentats en recursos docents i materials podrien comprometre el seu bon funcionament (Grau en Biologia, Grau en Genètica i MU en Estudis teatrals)... D'altra banda, manquen indicadors més objectius pels quals valorar les necessitats de recursos, indicadors que, en una part important, ja estan disponibles.

Grau Biologia. Al IST 2011-2012 consideren la dotació de professorat suficient i que la ratio EQTC/PEQTC ha disminuït de 18 – el curs 2010-2011 a 14,91 el curs 2011-2012

Grau en Genètica considera al IST que la ràtio EQTC/PEQTC es suficient tot i que en “algunes activitats determinades com a determinades classes de pràctiques que impliquen processos o ús d'utilitatge complexes disposar d'un professor de suport “

Tanmateix ambdós graus continuen considerant insuficients els recursos materials disponibles.

MU en Estudis Teatrals. Al IST 2011-2012 consideren suficient la dotació de professorat tal com ho mostra la taxa de EQTC/PEQTC que ha disminuït de 16,92 el curs 2010-2011 a 10.86 el curs 2012-2013

- En el cas de titulacions que ja no s'impartiran en un futur, es recomana realitzar l'informe de forma que es faci un rendiment de comptes on s'analitzin els motius que han obligat a la no programació del títol i s'expliqui com s'assegura que els estudiants matriculats en cursos anteriors poden finalitzar els seus estudis.

Existeix un model de IST específic per aquest casos (-vegeu apartat 1.3-) , tot i que no inclou la descripció dels mecanismes pels quals s'assegura la finalització dels estudis dels estudiants ja matriculats. Aquest aspecte però, està recollit a l'apartat 8.2.3 “Garantia pels Alumnes Matriculats” del procés PC8. Modificació i extinció de titulacions del Manual de Processos del SIGIQ de la UAB que està publicat.

3.1- Informació Pública sobre el desenvolupament operatiu de l'ensenyament

- Es recomana incorporar alguns continguts requerits a la Guia per al Seguiment de les Titulacions Oficials de Grau i Màster que completarien la informació pública, en concret:
 - Informació sobre el perfil acadèmic del professorat
 - El pla d'acció tutorial
 - Quan escau, pràctiques externes/professionals i mobilitat associada al títol
 - Manca sovint d'informació sobre recursos d'aprenentatge i horaris

Actualment a l'estructura de la informació pública de les titulacions de Grau es disposa de la informació de mobilitat i pràctiques externes/professionals, però no de perfil del professorat.

Quant a la informació pública dels Màsters, tal i com es va incloure a l'ISU anterior, la seva publicació requereix disposar d'una memòria definida en termes de competències i resultats d'aprenentatge, memòria de la qual no es disposava en la gran majoria dels màsters. S'ha realitzat un esforç important de verificació de tots els màsters, de manera que a la UAB ja se n'han reverificat 47, amb la qual cosa ja disposem de memòries, i només en resten dos per passar per un procés de reverificació, que es farà al curs vinent.

Pel que fa a la informació del pla d'acció tutorial, ja hem esmentat que s'està definint una proposta, i s'està treballant per homogeneïtzar i incorporar aquesta informació. També s'està treballant per establir un procés continu de garantia de completitud i qualitat en la informació pública de les titulacions a la Universitat.

3.2- Informació pública sobre els indicadors de l'ensenyament

- S'anima a la UAB a que, de forma progressiva, es vagin introduint la resta d'indicadors que formen part del Marc VSMA

Incorporat com a acció de millora en el present informe

- Els IST inclouen indicadors addicionals no públics per a fer el seguiment. No obstant això, es troben a faltar alguns indicadors encara no desplegats per la titulació, com, per exemple, de professorat, mètodes docents o de satisfacció

Recollit al punt 3.2 i l'apartat 4 de propostes de Millora del present informe

- Pel que fa als títols que han estat extingits (tres dels avaluats), es recomana que es presenti l'evolució dels indicadors obtinguts al llarg dels cursos en els quals els estudis han estat en funcionament.

Incorporat als IST de tancament del seguiment actual 2011-2012

El format de IST de tancament inclou l'evolució dels principals indicadors durant el temps que ha estat vigent la titulació.

Està previst durant el curs actual incorporar la resta d'indicadors del marc VSMA tant al repositori de dades intern com a la titulació en xifres..

3.3- Anàlisi valorativa de l'ensenyament i accions de millora

S'han detectat alguns problemes de coherència pel que fa a:

- La fonamentació en evidències de les valoracions. Així, de vegades les valoracions reflecties en les taules no estan prou sustentades amb argumentacions
- -Les accions de millora estiguin redactades en termes massa generals
- Es recomana incorporar dades sobre l'èxit i rendiment acadèmic per assignatures i curs als IST
- Es valora positivament els esforços per incrementar la representativitat de les enquestes d'estudiants, però es recomana que en futurs informes s'integrin les opinions dels estudiants de manera qualitativa

Tal com s'explica a l'apartat 1.3, s'han modificat els IST per tal de facilitar les anàlisis basades en evidències i la concreció de les accions de millora.

Les dades d'èxit i de rendiment per assignatura ja estan disponibles al repositori de dades de la UAB.

- -De cara al futur procés d'acreditació, es recomana incorporar als IST l'anàlisi de l'assoliment de les competències establertes al perfil de formació, així com identificar aquelles proves avaluades que siguin especialment representatives de la progressió o assoliment d'aquests.

Durant l'elaboració dels IST, s'han rebut moltes consultes sobre com abordar aquest tema, quines evidències serien les més significatives i com recollir-les. Es per això que, tal com es descriu a l'apartat 1.3 caldrà reflexionar sobre com incloure i facilitar aquesta anàlisi.

3.4- 7. Idoneïtat del Sistema Intern de Qualitat (SIQ)

- -Es recomana treballar per a definir, per a cada titulació, en què es concretarà aquesta recollida d'evidències sobre l'assoliment de les competències del perfil de formació.

Recollit en la proposta de millora 3.

- La valoració sobre com el SGIQ facilita el procés de seguiment de les titulacions i garanteix la millora contínua d la seva qualitat
- Informació o evidències sobre el grau en què el SGIQ implementat es revisa periòdicament per a analitzar la seva adequació i, si escau, es proposa un pla de millora per optimitzar-lo.

Al curs 2011-2012 s'ha iniciat la revisió, documentació i procedimentació dels processos de la Oficina de Qualitat Docent, la qual cosa ha permès revisar parcialment el SIQ en la mesura que aquest processos en formen part. Se seguirà revisant la totalitat del SIQ i, a partir d'aquí s'establiran objectius i mecanismes d'avaluació d'assoliment.