

## AUTOINFORME

Atès el període de validesa inicial de l'acreditació del procés d'avaluació docent, fixat fins al 31 de desembre de 2012 i prorrogat posteriorment per la resolució ECO/2905/2012 de 21 de desembre, la Universitat va fer una anàlisi profunda i una adaptació de la *Guia d'avaluació de l'activitat docent del professorat*.

La Comissió de Personal Acadèmic (CPA) va encarregar la creació d'un grup de treball format per professorat a bastament avesat en la matèria i, alhora, representant de les diferents branques de coneixement.

L'esborrany, que contenia alternatives que el grup de treball va considerar adient presentar per a la seva determinació ulterior, va ser analitzat per la CPA, que va acordar-ne el contingut.

Posteriorment, en data 14 de març de 2012, el Consell de Govern va aprovar la Guia i va ser presentada a la CEMAI de l'AQU Catalunya.

Les recomanacions que la CEMAI, en la sessió del 18.07.2012, va traslladar a la Universitat es van treballades de forma conjunta amb AQU i incorporades en el text, ara, definitiu.

La nova *Guia* no pretén —difícilment ho aconseguiria—, assignar un percentil al professorat, o posicionar la universitat en un llistat d'institucions educatives. En lloc d'això es proposa qüestionar la docència, com un primer pas per a valorar-la i promoure'n la seva millora.

L'objectiu principal vol assolir aquesta guia és oferir al professorat una eina per ajudar-lo a reflexionar sobre la pràctica docent i les activitats que l'envolten per potenciar la millora. La seva funció, de reconeixement, vol desvincular-se de l'aspecte de compensació econòmica (premi i, en l'absència d'aquest "càstig") i cercar l'anticipació i la prevenció. En darrer terme, vol incorporar elements de correcció i, per descomptat, allunyar-se d'aspectes coercitius.

Operativament, ha buscat la simplificació, 1: en el reconeixement d'assolir els requeriments i criteris, 2: en la prèvia autovaloració i possible autoexclusió, 3: en l'emplenament i lliurament de la sol·licitud i informe, 4: en la valoració i proposta de resolució i 5: en la gestió administrativa.

El producte resultant reforça els procediments i incrementa les garanties de publicitat i transparència, simplifica l'avaluació de l'activitat docent i pretén donar un pes específic als agents implicats en la docència.

A partir del comportament de la població, de la seva participació, o no, i dels resultats de les convocatòries es poden inferir tendències i iniciar-hi actuacions de millora.

Es pot fer un seguiment dels aspectes més significatius, en especial pel que fa a la participació, els resultats, les novetats incorporades i les propostes de millora, en els resums dels informes de les convocatòries (s'adjunten com annex). La informació del seguiment de les convocatòries és accessible a la pàgina web de la Universitat, en l'apartat de trams docents autonòmics dins del menú Professorat.

Aquest autoinforme s'estructura en apartats, d'acord amb el procediment establert en la fase interna del procés per a l'acreditació dels manuals de la resolució ECO/1640/2013, de 19 de juliol:

- APARTAT A. La informació referida a la incorporació de les recomanacions contingudes als informes d'acreditació de l'any 2009 i dels ajustos eventuais.
- APARTAT B. Les dades de resultats de l'aplicació del manual durant la vigència de l'acreditació.
- APARTAT C. La valoració dels mecanismes establerts per assegurar la transparència del procés d'avaluació i assegurar-ne la difusió.
- APARTAT D. La valoració de l'aplicació dels criteris i del procés d'avaluació docent.
- APARTAT E. La valoració dels mecanismes establerts per copsar la satisfacció dels agents i dels seus resultats.
- APARTAT F. Les propostes de millora, si s'escau, derivades del procés d'avaluació interna del manual.

## **APARTAT A. Informació referida a la incorporació de les recomanacions contingudes als informes d'acreditació de l'any 2009 i dels ajustos eventuais**

L'informe d'acreditació del procés d'avaluació docent contingut al manual d'avaluació docent de la Universitat Autònoma de Barcelona, de 30 de març de 2009, fet per la CEMAI, contenia algunes recomanacions:

- *“L'avaluació detecta la necessitat de reflexionar sobre les causes de la variació en el percentatge de participació del professorat a les diferents convocatòries ...”*

Sempre ha estat un motiu de preocupació —i continua sent-ho—, un motiu de preocupació el professorat que declina la possibilitat de participar en la convocatòria. En aquest sentit s'han incorporat a la nova guia i es continuaran desenvolupant diferents accions, amb diferent nivells d'èxit:

- a. possibilitat de tramitar la sol·licitud mitjançant la seu electrònica
- b. realització d'una sessió informativa de la convocatòria i del procés
- c. simplificació i clarificació del procés i dels criteris per afavorir l'autodiscriminació
- d. unificació del procés de lliurament de la sol·licitud i l'informe de l'activitat docent
- e. lliurament de les dades de docència al professorat potencialment candidat.

En els primer any d'implantació, la seu electrònica de la UAB ha estat poc utilitzada, en general, per lliurar la sol·licitud i la documentació. Així, doncs, la seva incidència és força limitada.

El públic majoritari de les diferents sessions informatives realitzades és professorat novell. No obstant això, a partir de les consultes formulades en el torn de preguntes, s'ha pogut informar i potser fer canviar de parer a una part del professorat que es mostrava reticent a participar, tot argumentant una tasca feixuga, complexitat del procés, o escàs impacte econòmic.

Les dues darreres accions (la “d” i la “e”), incorporades en la convocatòria desenvolupada l'any 2011, van representar un punt d'inflexió en el nombre de professors que declinen participar en la convocatòria, tal com es pot veure en les taules i en els gràfics que hi ha al final del document.

D'altra banda, en una anàlisi de les dades referents al professorat que no ha participat en la darrera convocatòria, 168 professors, es constata que un 24% (40 casos) disposa ja de 6 trams reconeguts. Per tant proposem per a futures convocatòries fer un estudi més precís del les causes de no participació.

- *“..., l'avaluació suggereix que els degans dels centres disposin d'una informació més detallada sobre els resultats individuals del professorat dels seus centres.”*

Pel que fa a la difusió dels resultats de l'avaluació cap als responsables dels centres, la *Guia* recull al punt 7 Procés d'avaluació (concretament en el punt 7.24 i també del 7.25 al 7.28),. garantint el retorn del resultats de la convocatòria als centres.

- *“Es suggereix que el model d'avaluació argumenti, també, els expedients favorables a fi de donar més pes al caràcter formatiu de l'avaluació”*

A més de la comunicació de la resolució de la convocatòria (amb informació del resultat, del període avaluat i de l'assignació econòmica, que es fa en finalitzar el procés a finals d'any), s'ha incorporat una comunicació, via missatge electrònic, amb la proposta provisional i els resultats per a cada criteri, que es realitza en el mes de juliol. S'entén que aquesta comunicació, més pròxima al termini de presentació de la sol·licitud i de l'informe, ofereix una retroalimentació més propera.

Així mateix s'ha optat per emprar una valoració amb quatre categories (punts 6.2, 6.3 i 6.23 de la guia), mes propera a la informació requerida en el model d'informe d'avaluació d'AQU Catalunya.

- “...es recomana, ..., *aprofundir en la concreció dels criteris d'avaluació dels autoinformes...*”

L'autoavaluació del professor s'ha recollit en l'indicador 2, punts 6.10 a 6.14 i taula 6.2 de la guia. Es detallen els punts que s'han d'incorporar en els apartats de planificació, de desenvolupament i dels resultats obtinguts que configuren els eixos de la informació que ha de presentar-se, així com els criteris d'assignació de la valoració.

- “... *posar a disposició dels responsables acadèmics aquella informació rellevant i objectiva que serveixi per a la elaboració dels seus informes*”

En el procés de valoració es sol·licita al responsable acadèmic un informe de cada professor que es presenta avaluació.

D'altra banda, el seguiment de l'activitat del professorat per part dels responsables acadèmics és un procés constant i pel que es disposa de diferents indicadors: Informes de seguiment de titulacions, resultats acadèmics i taxes de rendiment, docència impartida, valoracions dels estudiants, etc.

En el moment de sol·licitar els informes (punts 6.21 a 6.24 i annex 2) es faciliten dades d'ubicació i del període que s'avalua. En els casos en que s'ha sol·licitat, han estat facilitades les dades concretes de la docència impartida i dels resultats de les enquestes del període avaluat.

- “...*es recomana avançar en la necessària implicació dels estudiants en el procés d'avaluació ...*”

En els límits d'actuació que té aquest procés, en l'actual guia (punts 6.25 a 6.32 i taula 6.5) el indicador 5, satisfacció dels estudiants, assoleix un nivell d'incidència superior al què disposava en el model anterior, en el qual s'efectuava una valoració conjunta dels agents: responsable acadèmics i estudiants. Ara és necessari obtenir una avaluació mínima per superar aquest indicador i, en conseqüència la resolució del procés. S'espera que això sigui un element més per incentivar la participació.

D'altra banda tots els òrgans col·legiats en els que es tracta el procés d'avaluació compten amb la participació de representants d'estudiants.

## **APARTAT B. Dades de resultats de l'aplicació del manual durant la vigència de l'acreditació**

Les dades més significatives a nivell de participació i de resultats obtinguts en l'avaluació, es recullen en el respectiu *Informe del procés d'avaluació de l'activitat docent del professorat funcionari i contractat de la UAB per optar al tram docent autonòmic, Convocatòria desenvolupada l'any ...*

Aquests informes, com s'ha dit més amunt, són accessibles des de la pàgina web de la UAB, en l'apartat de trams docents autonòmics dins del menú Professorat.

S'adjunta, en l'annex, a banda dels resums d'aquests informes, la taula de percentatges de participació i els gràfics resum de les darreres convocatòries, que en aquesta visió històrica aporta informació de les tendències i del possible impacte de les accions que es van incorporar.

Destacar que aquestes dades corresponen a dos models de guia diferents, el vigent fins el 2012, i el nou model de guia utilitzat en aquesta darrera convocatòria.

### **APARTAT C. Valoració dels mecanismes establerts per assegurar la transparència del procés d'avaluació i assegurar-ne la difusió**

La transparència del procés d'avaluació de l'activitat docent s'aconsegueix, principalment per dues vies: una consisteix a facilitar l'accés públic a la convocatòria i als resultats de les convocatòries realitzades, i l'altra, a explicitar de forma detallada el procés d'avaluació.

Pel que fa a l'explicitació del procés, en les guies d'avaluació i en les convocatòries anuals es recull el procés que s'ha de seguir. En l'actual guia de la UAB, s'expliciten els agents que hi intervenen (punt 4.1 Agents d'avaluació), les funcions i el procés que se segueix per a la constitució de les comissions d'avaluació (punts 4.2 a 4.11), així com les competències de la Comissió de Personal Acadèmic (punts 4.12 a 4.15).

En el punt 6. Indicadors i criteris d'avaluació (punts 6.1 a 6.32) el professorat interessat que participa en la convocatòria o que pot tenir previst participar-hi més endavant, pot constatar quin són els mínims necessaris de què cal disposar per superar el cinc indicadors i realitzar una avaluació prèvia per constatar-ne l'assoliment.

Es valora positivament la transparència del procés en quant a claredat en els criteris i estàndards necessàries per a l'avaluació positiva. El baix índex de sol·licituds denegades fa concloure que està clarament establert quins són els requisits i els criteris de superació de l'avaluació.

Pel que fa a la difusió —col·lectius a qui s'adreça la convocatòria, el procediment específic de comunicació i les característiques de la informació i el seu contingut— la *Guia* ho recull en els punts 7.3 i 7.5. i es valorarà en la seva aplicació en convocatòries futures.

### **APARTAT D. Valoració de l'aplicació dels criteris i del procés d'avaluació docent**

A partir de les diferents entrades d'informació es considera que els indicadors i els criteris d'assignació de les valoracions s'entenen i que permeten que el professorat interessat faci una autoavaluació per considerar l'opció de participar, o no, en el procés. La aplicació aquest primer any de la nova guia s'ha valorat per part dels participants com molt més clara i entenedora.

El baix percentatge de propostes no favorables i que hi ha en cada convocatòria s'atribueix a l'autoexclusió del professorat abans de l'inici del procés.

### **APARTAT E. Valoració dels mecanismes establerts per copsar la satisfacció dels agents i dels seus resultats**

L'actual guia estableix, en el punt 7.27, un mecanisme per copsar l'opinió del professorat que ha deixat de ser agent de la convocatòria. En el informe de la convocatòria del 2011 es presenten les dades de l'enquesta feta en 2010 ([http://www.uab.es/iDocument/470/225/Informe\\_Convoc\\_2011,0.pdf](http://www.uab.es/iDocument/470/225/Informe_Convoc_2011,0.pdf)).

Altres mecanismes consisteixen en el informe de desenvolupament de cada convocatòria (punts 7.25 i 7.26). Aquest requereix, per part de la CPA, l'anàlisi del desenvolupament del procés i dels resultats obtinguts i fomenta la incorporació de modificacions i millores.

Tot i no ser un mecanisme estructurat de recollida d'informació, es realitza una reunió amb el professorat que ha de participar en la convocatòria, (punt 7.29 de la guia). En el decurs de la reunió, especialment en el torn obert de paraules, es plantegen dubtes, suggeriments, inquietuds i queixes que informen del coneixement, opinió i posicionament del principal agent del procés. Que són analitzades i recollides per la oficina responsable del procés.

Així mateix, s'ha establert també una reunió amb els components de les comissions de valoració un cop finalitzat el procés de valoració. Aquesta reunió té una besant operativa (millorar sistemes de

comunicació, de validació de criteris i pautes, etc.) i altre més relacional i de contextualització del procés.

Resta desenvolupar altres possibles mecanismes i/o estructurar els existents per recollir de forma sistemàtica la informació que aporten.

## **APARTAT F. Propostes de millora derivades del procés d'avaluació interna del manual**

L'experiència i els coneixements obtinguts amb la realització de les convocatòries precedents i l'imminent procés de reacreditació dels manuals d'avaluació de l'activitat docent promulgat per l'AQU Catalunya, van afavorir que la Comissió de Personal Acadèmic encarregués la confecció d'una nova guia.

Un grup d'experts va fer el recull del bagatge, que està incorporat en la *Guia*. En el procediment posterior, la CPA analitza i acorda diferents aspectes, la presenta al Consell de Govern, el qual l'aprova i la trasllada a la CEMAI de l'AQU Catalunya.

L'actual guia incorpora, modifica i consolida, ...una multitud d'aspectes respecte de l'anterior. Es facilita com annex 3 el document de treball que plasma la comparació de les dues versions (*"DIFERÈNCIES ENTRE LA GUIA D'AVALUACIÓ VIGENT<sup>(per 2012)</sup> I LA NOVA PROPOSTA"*)

Així mateix, en els resums de les darreres convocatòries (annex 1) hi ha, en el darrer punt de cada edició, les accions de millora que es proposen algunes de les quals ja s'han anat consolidant. En tot cas, només en la convocatòria desenvolupada l'any 2013 s'ha fet a partir de la nova guia, cosa que cal tenir en compte a l'hora de fer valoracions.

La millora del manual és un procés constant. Així, tot i que la *Guia* tan sols ha estat utilitzada en una convocatòria es proposa una primera modificació, fruit de l'anàlisi de l'aplicació i dels resultats que s'han obtingut, que consisteix a assignar a les valoracions del indicador 5. Satisfacció dels estudiants, uns punts de tall dels intervals que ofereixin una distribució més ajustada a la realitat del conjunt de professorat de la UAB.

S'ha constatat que amb la distribució de les categories proposada, si bé encertada des del punt de vista teòric, no hi havia la possibilitat —o era pràcticament nul·la— que el professorat obtingués la valoració A (corresponent a la mitjana de la UAB més dues desviacions estàndard) o fins i tot la B (corresponent a la mitjana de la UAB més una desviació estàndard). Aquesta assignació de les diferents categories no s'ajusta a la realitat i, alhora, pot ocasionar un efecte negatiu o de certa desmotivació.

La modificació consisteix a:

Modificar:

\_C.1 La mitjana de la puntuació obtinguda en totes les enquestes passades durant el període que s'avalua és superior o igual al 40% de la puntuació màxima assumible

\_B.1 La mitjana de puntuació se situa per sobre de la mitjana de la Universitat més una desviació estàndard.

\_A.1 La mitjana de puntuació se situa per sobre de la mitjana de la Universitat més dues desviacions estàndards

Per:

\_C.1 La mitjana de la puntuació de totes les enquestes passades durant el període que s'avalua se situa entre el 40% de la puntuació màxima assumible i el 65% de la puntuació màxima de la Universitat.

\_B.1 La mitjana de puntuació se situa per sobre del 65% i fins el 85% de la puntuació màxima de la Universitat

\_A.1 La mitjana de puntuació se situa per sobre del 85% de la puntuació màxima de la Universitat.

## **ANNEX 1. Resums de les convocatòries**

### **Resum de la convocatòria desenvolupada l'any 2013**

En aquesta convocatòria:

- El procés es fa segons la nova guia d'avaluació de l'activitat docent.
- Es poden seleccionar els cinc cursos que es volen avaluar, entre un màxim de deu.
- Es fa una valoració en categories. De quatre i de dos valors.
- Es realitza la valoració en cinc indicadors independents
  - 1. Dedicació docent
  - 2. Autoavaluació del professor
  - 3. Desenvolupament professional
  - 4. Avaluació dels responsables acadèmics
  - 5. Satisfacció dels estudiants
- Es consoliden les comissions de valoració.
- Es consolida l'opció d'enregistrar la sol·licitud i l'informe de l'activitat docent mitjançant la seu electrònica, tot i que ha estat una alternativa amb poc ús.

El nombre de professors als quals s'ha comunicat, per missatge electrònic, la convocatòria ha estat de 525: 510 amb informació de dades de docència més 15, tant sols amb la informació genèrica.

No hi ha hagut cap sol·licitud presentada fora de termini hi ha hagut un únic termini de lliurament, com en edicions anteriors, i s'ha fet coincidir amb una data fàcil de recordar (vacances de Setmana Santa).

El mínim de docència requerit, ja sigui el del 50% del model de dedicació docent tenint en compte les situacions de docència assimilada o el del 40% de docència previ a la incorporació d'aquestes, ha estat el motiu pel qual no s'ha pogut considerar 6 sol·licituds.

Aproximadament el 55 % del professorat informat inicia el procés d'avaluació. Aquest percentatge tendeix a estabilitzar-se, després de la recuperació que hi va haver a la convocatòria de 2010 amb la unificació del lliurament de la sol·licitud i l'informe i amb el fet de facilitar les dades de docència abans de la presentació de la sol·licitud.

Les propostes de resolució no favorable han estat 5, el nombre d'indicadors no superats de 7.

#### **ACCIONS DE MILLORA**

La utilització de la nova guia implica, necessàriament, que cal analitzar-ne i valorar el funcionament i proposar i ajustar allò que es consideri necessari.

## Resum de la convocatòria desenvolupada l'any 2012

En aquesta convocatòria:

- S'ha consolidat el procés de lliurament de la documentació en un únic moment, amb la unificació de la sol·licitud i l'informe d'avaluació.
- S'ha incorporat la possibilitat d'enregistrar la Sol·licitud i l'informe de l'activitat docent mitjançant la seu electrònica de la UAB.

### RESULTATS

El nombre de professors a qui s'ha comunicat la possibilitat d'optar a la convocatòria ha estat de 555. Aquest nombre inclou un primer grup format pels professors que fa cinc anys o més que s'han avaluat i un segon grup format pels professors que compleixen les condicions contractuals per ser avaluats però que mai no han fet el procés d'avaluació.

En el primer grup hi ha professors que no compleixen algun dels requeriments que estableix la convocatòria (especialment pel que fa al mínim d'hores de docència impartida).

Del segon grup, la majoria no acumula el mínim de temps requerit (cinc anys amb dedicació completa o l'equivalent si hi ha contractació a temps parcial); no obstant això, s'ha optat per enviar-los la informació genèrica de la convocatòria, per tal d'incentivar que aprofitessin l'ocasió (i és el que ha succeït) per actualitzar l'expedient docent (incorporar-hi mèrits aliens a la UAB i algunes beques no computades anteriorment) i que poguessin, així, optar a la convocatòria.

Del professorat informat, un 53,5 % ha finalitzat el procés voluntari d'avaluació. La proporció de professorat que ha finalitzat l'avaluació, com va passar en la convocatòria anterior, remunta la tendència a la baixa de les convocatòries anteriors (vegeu el gràfic 6).

### ACCIONS DE MILLORA

Al llarg d'aquesta edició s'ha elaborat, presentat i aprovat un nou model de *Guia d'avaluació de l'activitat docent del professorat de la UAB*.

Esperem que, en la propera convocatòria, aquesta nova guia sigui operativa.

## Resum de la convocatòria desenvolupada l'any 2011

En la present convocatòria:

- S'han consolidat les tres novetats introduïdes en la convocatòria del 2010 (sessió informativa dirigida als professors susceptibles de presentar-se a avaluació, grups d'avaluació i publicació dels criteris de valoració de l'Informe d'autoavaluació).
- S'ha simplificat el procés de lliurament de documentació unificant els dos primers passos de sol·licitud d'avaluació i presentació de l'Informe d'avaluació de l'activitat docent en un únic lliurament. La sol·licitud prèvia al lliurament de l'Informe permetia a l'OPQ limitar l'elaboració del full de dades personalitzat a aquells professors que havien manifestat la seva intenció d'avaluar-se. La unificació d'ambdues lliuraments ha significat, per tant, un increment del treball de l'OPQ, però a canvi ha propiciat un augment significatiu del nombre de professors avaluats, com veurem una mica més endavant.

### RESULTATS

El nombre de professors als quals se'ls va comunicar que, d'acord amb les dades dels quals disposa la UAB, podien presentar-se a l'actual convocatòria va ser de 733. Aquest col·lectiu comprèn (1) tots els professors que fa 5 o més anys que van ser avaluats, i (2) tots els professors que compleixen les condicions contractuals per ser avaluats però mai han entrat en el procés d'avaluació. Cal esmentar que en el conjunt de professors "avisats" pot haver-hi i de fet hi ha professors que en la pràctica no compleixen algunes de les condicions d'entrada a la convocatòria, però s'opta per enviar la informació a tots els professors que compleixen les dues condicions anteriors atès que alguns d'ells poden al·legar mèrits aliens a la UAB.

D'aquests 733 eventuals candidats, un 56% van entrar en el procés voluntari d'avaluació i un 54% ho van finalitzar. La participació d'aquest any i, sobretot, el percentatge de professors que van finalitzar l'avaluació trenca amb la tendència a la baixa de les últimes quatre convocatòries.

Un 96% dels professors que van sol·licitar ser avaluats va rebre una proposta de resolució favorable. És important indicar que, tot i aquest percentatge aparentment tan elevat, el nombre d'avaluacions favorables sobre el total de professors susceptibles de entrar en el procés és del 52,4% (fenomen d'autoexclusió dels professors que detecten no disposar dels mèrits necessaris per ser avaluats positivament)

### ACCIONS DE MILLORA

Al llarg de la present edició s'han detectat el següent conjunt d'accions de millores que es podrien implementar en un futur proper:

- La informació sobre el procés d'avaluació i les convocatòries s'ha millorat en la nova Intranet del PDI, encara que no s'ha arribat al punt de poder oferir "on-line" informació personalitzada al professorat (p.ex., nombre de trams obtinguts, data d'obtenció de l'últim tram, etc.). És necessari seguir avançant en aquesta línia.
- Al llarg del 2011 s'ha estat treballant en la possibilitat de lliurar l'Informe d'avaluació on-line, mitjançant la "seu electrònica" de la UAB. En la convocatòria del 2012 s'afegirà aquesta nova forma de lliurament de documentació a les utilitzades fins al moment.
- Els criteris d'entrada en la convocatòria (p.ex., càrrega docent mínima acumulada, reducció per càrrecs, etc.) sovint generen conflictes que s'han de resoldre a la Comissió de Personal Acadèmic (CPA). Aquesta necessitat de perfilar amb major precisió els criteris d'entrada, juntament amb altres discussions mantingudes en els grups d'avaluació i en la pròpia CPA, va



aconsellar la revisió de la *Guia d'avaluació* actualment en vigor. En la reunió de la CPA de juliol de 2010 es va encarregar a un grup de professors, coordinats per la delegada de la rectora per a l'Avaluació, l'Acreditació i la Innovació Docent, la revisió de la Guia. Formen part d'aquest grup els Drs. Antoni Méndez i Jordi Tort, les Dres. María Jesús Espuny i Gemma Rubí, la cap de l'OPQ, la Sra. Montserrat Pelegrina i el responsable del procés d'avaluació del professorat de l'OPQ, el Sr. Eduard Sánchez.

La revisió de la Guia es va dur a terme durant l'últim trimestre del 2011 i es presentarà a la primera reunió de la CPA del 2012.

## Resum de la convocatòria desenvolupada l'any 2010

En aquest informe, presentem un recull de dades que ens permetran conèixer i valorar el desenvolupament del procés d'avaluació de l'activitat docent del professorat de la UAB dut a terme durant l'any 2010.

En la present convocatòria es van introduir tres novetats:

1. Es va fer una sessió informativa en la qual es va convocar el professorat que complia els requisits necessaris per ser avaluat aquest any. Les persones assistents, prop de 60, van valorar molt positivament la sessió.
2. Es van publicar els criteris d'avaluació de l'Informe d'autoavaluació juntament amb la convocatòria del procés.
2. L'avaluació dels informes la van dur a terme, per primera vegada, grups de persones avaluadores escollides entre el professorat de la UAB en possessió de, almenys, un tram de docència autonòmic i dos d'investigació.

Un cop acabada l'avaluació, es va dur a terme una valoració conjunta del procés. Els grups van avaluar positivament el protocol d'avaluació que s'havia seguit, i van proposar algunes accions de millora:

- Unificar en un document l'informe que han d'omplir el professors i les dades subministrades per l'OPQ (Oficina de Programació i Qualitat) amb l'objectiu de simplificar la tasca tant del professor com de les persones avaluadores.
- Instar el professorat perquè se cenyeixi al format d'informe reglamentari i, fins i tot, no acceptar cap informe que no s'ajusti a aquest format. Hi ha membres del professorat que es limiten a enviar el seu currículum, ampliat amb unes quantes dades extres. La valoració en aquests casos és difícil o, de vegades, impossible.
- Eliminar dels informes les dades corresponents a períodes no meritats.
- Avançar en la definició de criteris d'avaluació cada cop més clars, sobretot amb referència a la identificació de les publicacions o treballs no relacionats amb la docència.
- Finalment, els grups d'avaluació van qüestionar la necessitat de garantir l'anonimat dels informes.

### RESULTATS NUMÈRICS

El 31 de desembre de 2009, 728 membres del professorat de la UAB complien les condicions d'avaluació de l'activitat docent. D'aquests, un 43 % aproximadament va presentar la sol·licitud d'avaluació i, finalment, en va ser avaluat el 33,38 %. Els percentatges de professorat que van presentar la sol·licitud i que van presentar l'informe d'avaluació van ser, de nou, més baixos que l'any anterior. D'aquesta manera, es confirmava la tendència a la baixa dels últims anys.

Aquesta tendència és preocupant, sobretot si a aquest fet afegim la dada que, segons informes de l'AQU (Agència per a la Qualitat del Sistema Universitari de Catalunya), el percentatge de professorat avaluat a la UAB és la més baixa entre les universitats catalanes.

El 98,76 % del professorat avaluat va rebre una valoració positiva. És important indicar que, tot i aquests percentatges aparentment tan elevats de resultats positius, el nombre d'avaluacions favorables sobre el total de professors i professores que complien les condicions per ser avaluats és de gairebé un 33 % (fenomen d'autoexclusió dels professors i les professores).

La tendència a la baixa del nombre de professors i professores que entren voluntàriament al procés d'avaluació ens va empènyer a enviar una enquesta a les persones candidates a avaluació que no s'hi havien sotmès, en què se'ls preguntaven els motius de la seva actuació.

Encara que, en la data de tancament d'aquest informe, no es disposa dels resultats finals de l'enquesta, les dades disponibles permeten intuir quines són les raons més freqüentment argumentades:

1. Deficiències d'informació sobre el procés o sobre la seva condició de persones candidates.
2. Complexitat del procés.
3. Poca repercussió del resultat de l'avaluació. (A tall d'exemple, prop del 75 % de les persones enquestades no coneixen el valor anual del tram de docència autonòmic.)
4. No arribar al llindar mínim de dedicació docent.

Alguns dels comentaris que apareixen en les respostes fan pensar que un nombre de professors i professores no distingeix, probablement amb raó, entre els conceptes de *tram autonòmic*, *tram estatal*, *tram bàsic* i *enquestes PAAD*.

## ACCIONS DE MILLORA

És clar que seria positiu:

- Millorar la informació que rep el professorat sobre el procés d'avaluació, no només pel que fa a la definició dels diferents trams (autonòmics, estatals, bàsics, etc.), a la documentació a presentar i als terminis, sinó també pel que fa a l'estat personal respecte al procés (quants trams tinc?, quan em tocaria presentar el següent?, quanta dedicació docent acumulada tinc?, etc.).
- Simplificar el procés fent arribar al professorat l'informe amb les dades de què ja disposa l'OPQ i que es permetés, si fos possible, el lliurament en línia de documents mitjançant la signatura digitalitzada.
- Analitzar la rellevància i adequació dels criteris d'avaluació definits en la *Guia d'avaluació de l'activitat docent de la UAB*, encara que, pel que fa a aquest punt, cal dir que els criteris són similars als utilitzats en la resta d'universitats catalanes.

Els dos primers punts es podrien concretar en el disseny d'un espai d'avaluació de l'activitat docent del professorat dins de la Intranet que inclogués una explicació dels diferents trams, unes FAQ (preguntes més freqüents) amb la possibilitat d'enviar consultes a l'oficina encarregada del procés, l'accés a les dades personals actualitzades periòdicament i incloent-hi la possibilitat de completar-los o sol·licitar la seva modificació, la possibilitat d'omplir en línia la documentació necessària per a l'avaluació (extensible als trams estatals i bàsics), i la possibilitat de lliurar els informes electrònicament signats.

Conscients que un enfocament com aquest requereix uns recursos i temps dels quals ara no disposem, proposem implantar les següents millores en l'edició del 2011:

1. Mantenir la sessió d'informació dirigida a les persones potencialment candidates a avaluació. En l'edició del 2010, el 94,4 % dels assistents a aquesta sessió es van presentar a avaluació, i el 92 % van rebre una resolució favorable.
2. Avançar en la simplificació del procés global eliminant la necessitat de presentar la sol·licitud prèvia d'avaluació, i enviant la informació de la qual disposa l'OPQ a totes les persones potencialment candidates a avaluació.
3. Millorar el procés intern d'identificació de les persones candidates a ser avaluades i la comunicació a les persones implicades.

## Resum de la convocatòria desenvolupada l'any 2009

Presentem en aquest informe un recull de dades que ens permetran conèixer i valorar el desenvolupament del procés d'avaluació de l'activitat docent del professorat de la UAB dut a terme durant l'any 2009. Atès que la convocatòria és un procés dinàmic, hem pres com a referència per a la confecció d'aquest informe la informació i les dades presentades i acordades en la darrera reunió de la Comissió de Qualitat i d'Avaluació, del 18 de setembre de 2009.

La convocatòria d'aquest any és la sisena que es realitza i això fa que, en l'edició d'aquest any, hi participi un nombre elevat de professors i professores que ja disposen d'un tram de docència autonòmic avaluat. En aquesta convocatòria, el professorat de qui s'avalua per primer cop tota l'activitat docent té l'opció de ser avaluat simultàniament de dos quinquennis, depenent de la durada del període que s'avalua. Aquesta doble avaluació, a la qual podien optar inicialment deu candidats, solament s'ha materialitzat en un cas.

Les condicions d'avaluació de l'activitat docent, el 31 de desembre de 2008 les complien 617 professors. D'aquests, un 57 % aproximadament va presentar la sol·licitud d'avaluació, i finalment va ser-ne avaluat el 44 %. El percentatge de professorat que va presentar la sol·licitud d'avaluació va ser 5,6 punts més baix que l'any anterior. El percentatge de professorat que finalment va ser avaluat, encara que també es va reduir lleugerament, solament va ser 1,8 punts menor que l'any anterior. Aquests resultats trenquen la tendència a l'alça dels últims tres anys; però, per interpretar correctament aquestes dades, cal tenir en compte que en aquesta convocatòria s'ha aplicat per primera vegada una sèrie de punts de la Guia d'avaluació certificada per l'AQU (diferent tractament de les reduccions per càrrecs, dels períodes sabàtics, etc.) que podrien influir en els resultats.

El 96 % del professorat avaluat va rebre una valoració positiva. Aquest valor és lleugerament més baix (1,5 punts) que el que es va obtenir a la convocatòria anterior. És important indicar que, tot i aquests percentatges aparentment tan elevats de resultats positius, el nombre d'avaluacions favorables sobre el total de professors que complien les condicions per ser avaluats és de gairebé un 44 %. La percepció entre els professors que el procés d'avaluació de l'activitat docent és complex i amb poca repercussió, fins i tot des del punt de vista retributiu, i també l'autoavaluació i autorenúncia per por de no obtenir una avaluació positiva podrien ser les causes del resultat d'aquest indicador.

Perquè no van arribar a la puntuació mínima requerida en algun dels criteris, onze professors no van rebre una avaluació favorable. D'aquests, cinc no van assolir el mínim en dos criteris. Els apartats que contribueixen en major grau a l'avaluació no favorable són el de formació, innovació i reconeixement i l'informe d'autoavaluació.

Aquest any s'ha fet per primera vegada un estudi dels informes confidencials emesos pels centres. La puntuació mitjana dels centres, en una escala de 0 a 5, ha estat de 4,54. El rang de puntuacions es mou entre el 3,14 i el 5, però, si hi excloem dos centres, el rang de puntuacions mitjanes es concentra entre el 4,46 i el 5. Aquests valors semblen indicar que, o bé els centres estan en general satisfets amb l'actuació docent del seu professorat, o bé són poc discriminadors a l'hora d'avaluar-lo. El coeficient de correlació entre les puntuacions dels informes dels centres i la puntuació final de l'activitat docent del professorat és de 0,46.

No s'ha realitzat cap estudi sobre les puntuacions obtingudes en les enquestes d'avaluació de l'activitat docent perquè es considera que l'estudi s'hauria de realitzar sobre tot el professorat potencialment evaluable i no només sobre el professorat avaluat. No obstant això, cal indicar que el coeficient de correlació és encara més baix que en el cas anterior (0,26).

L'anàlisi per sexes és contundent: el nombre de dones que reuneix les condicions per a ser avaluades és aproximadament la meitat que el d'homes però, tot i això, el percentatge de dones que sol·liciten ser avaluades, el percentatge de dones que finalment són avaluades i el percentatge de dones que

obtenen una valoració favorable és més alt que el d'homes. Només en el subgrup de dones i homes que ja havien pogut presentar-se a convocatòries anteriors, els percentatges s'igualen. Les puntuacions mitjanes obtingudes són també lleugerament superiors en les dones, encara que aquesta diferència no és estadísticament significativa.

L'anàlisi de les dades presentades ens ha d'ajudar a seguir revisant l'actual protocol d'avaluació i a introduir-hi les millores adients. L'anàlisi realitzada ens duu a proposar accions de millora per a l'edició de 2010, en tres eixos:

*Millora del percentatge de professorat que es presenta a l'avaluació*

- 1) Reunions de difusió entre el professorat del procés d'avaluació i de les condicions per a obtenir una valoració favorable.
- 2) Preparació d'un formulari que agrupi en un únic document la informació subministrada per l'OPQ i la informació aportada pel professorat. Convindria disposar d'una aplicació informàtica, per completar el currículum docent, que permetés al professorat fer-hi consultes, comunicar les dades dubtoses o errònies, i afegir-hi informacions personals. Desafortunadament l'actual situació econòmica i les prioritats dels serveis informàtics ens impedeixen d'escometre aquests objectius.

*Promoció de la millora i la innovació docents del professorat*

- 3) Reforçament, diversificació i difusió de les activitats formatives del PDI.

*Potenciació de la claredat i transparència del procés d'avaluació*

- 4) Proposta de modificació de la *Guia d'avaluació de l'activitat docent de la UAB* per tal d'introduir-hi grups d'avaluació que valorin els informes presentats pel professorat.

## Annex 2. Dades comparatives de convocatòries anteriors

*Taula de dades, en freqüències, de participació i de resultats en les convocatòries*

<b>Nombre de professors que...</b>	<b>Conv. 2004</b>	<b>Conv. 2005</b>	<b>Conv. 2006</b>	<b>C 2007-E <sup>(2)</sup></b>	<b>Conv. 2008</b>	<b>Conv. 2009</b>	<b>Conv. 2010</b>	<b>Conv. 2011</b>	<b>Conv. 2012</b>
Poden ser avaluats / Han estat informats <sup>(1)</sup>	280	297	367	459	643	617	728	733 <sup>1</sup>	555
Presenten la sol·licitud	239	223	254	278	402	351	314	410	305
Acaben l'avaluació	195	191	221	253	294	271	243	395	297
Reben una avaluació favorable	193	190	220	242	286	260	240	384	292
Reben una avaluació desfavorable	2	1	1	10	8	11	3	11	5

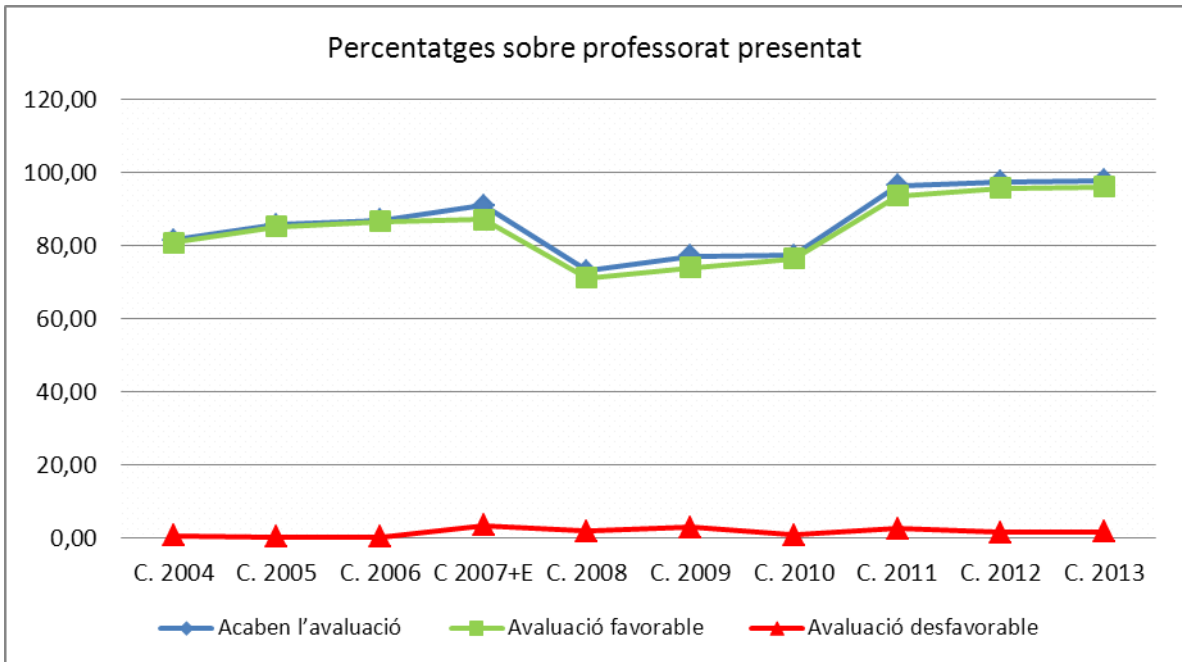
*Taula de dades, en percentatges, dels resultats en les convocatòries*

<b>Nombre de professors que...</b>	<b>Conv. 2004</b>	<b>Conv. 2005</b>	<b>Conv. 2006</b>	<b>C 2007-E <sup>(2)</sup></b>	<b>Conv. 2008</b>	<b>Conv. 2009</b>	<b>Conv. 2010</b>	<b>Conv. 2011</b>	<b>Conv. 2012</b>
Presenten la sol·licitud	100%	100%	100%	100%	100%	100%	100%	100%	100%
Acaben l'avaluació	81,59%	85,65%	87,01%	91,01%	73,13%	77,21%	77,39%	96,34%	97,38%
Reben una avaluació favorable	80,75%	85,20%	86,61%	84,052%	71,14%	74,07%	76,43%	93,66%	95,74%
Reben una avaluació desfavorable	0,84%	0,45%	0,39%	3,60%	1,99%	3,13%	0,96%	2,68%	1,64%

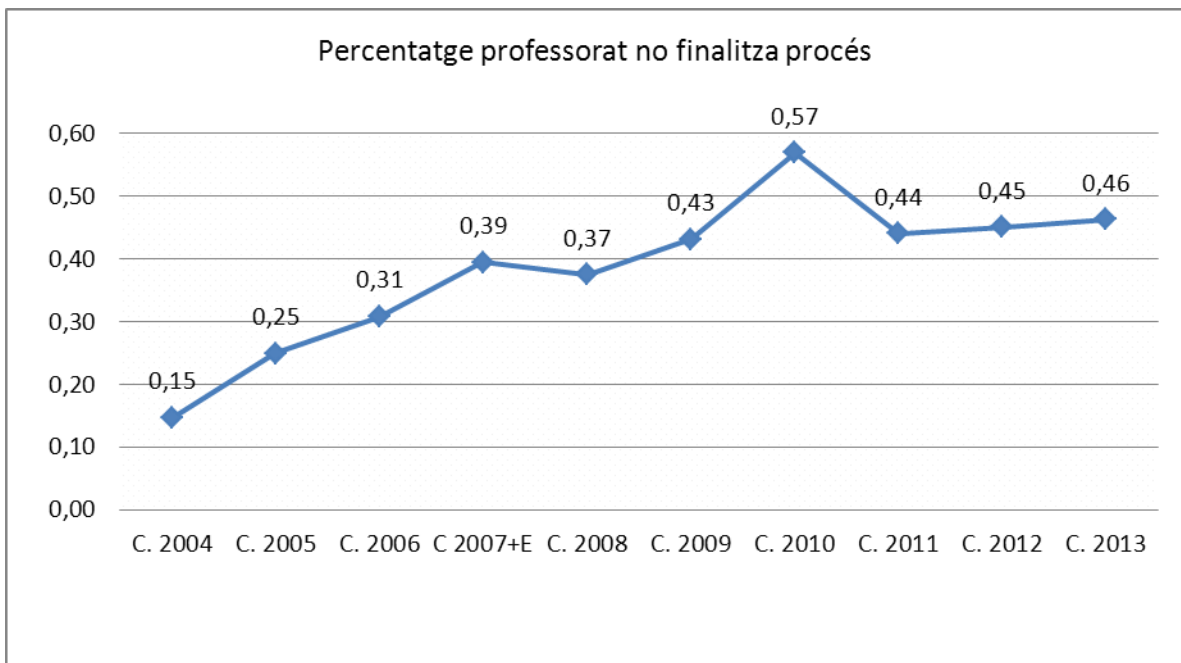
<sup>1</sup> El concepte «Poden ser avaluats» es modifica a partir de la convocatòria de 2011, per «Han estat informats».

<sup>2</sup> E: A partir d'aquesta convocatòria el professorat contractat pot optar a la retribució addicional pel tram de docència autòmic

Gràfic de percentatges dels resultats per convocatòries



Gràfic de percentatge de professorat que no lliura la sol·licitud i informe



**Annex 3. DIFERÈNCIES ENTRE LA GUIA D'AVUACIÓ VIGENT<sup>(per 2012)</sup> I LA NOVA PROPOSTA**



**DIFERÈNCIES ENTRE LA GUIA D'AVALUACIÓ VIGENT I LA NOVA PROPOSTA**

CPA 8.2.2012

<p><b>Guia d'avaluació vigent</b> <b>Requisits per a ser avaluat</b></p>	<p><b>Proposta de nova Guia d'avaluació</b></p>
<ul style="list-style-type: none"> <li>▪ Per a poder sol·licitar el tram docent autònom, caldrà, com exigeix AQU, que el professor/a tingui una docència mínima de 120 hores per any o de 600 hores al llarg del quinquenni avaluat.</li> <li>▪ L'avaluació de l'activitat sempre serà a petició del docent.</li> <li>▪ El professor/a ha de completar l'<i>Informe de l'activitat docent</i>, per a la qual cosa disposarà d'un manual d'instruccions elaborat i aprovat per la Comissió de Personal Acadèmic. (5)</li> </ul> <p>Si durant el període que s'avalua s'han exercit càrrecs de gestió, el docent pot haver fet un 25 % menys de docència que el lílndar mínim establert (és a dir, 90 hores de docència a l'any o 450 al llarg del quinquenni). (6.2.1)</p>	<p><b>Situació contractual del professor</b></p> <p>En el moment de sol·licitar l'avaluació: professor funcionari (CU, TU, CEU, TEU) o contractat de la UAB (catedràtic, agregat, col·laborador permanent, lector) amb dedicació a temps complet, o professor de les àrees de ciències de la salut amb plaça vinculada i dedicació equiparada a temps complet. (3.1, 3.2)</p> <p><b>Període a avaluar</b></p> <p>Mínim 5 cursos acadèmics que el professor pot seleccionar entre els 10 cursos anteriors a la sol·licitud d'avaluació. El períodes amb dedicació a temps parcial computen el 50%. (3.5, 3.6)</p> <p><b>Docència mínima que s'ha d'acreditar per a ser avaluat</b></p> <p>El 50% de la docència estipulada en el Model de Dedicació Docent de la UAB (MDD), un cop aplicades les eventuals reduccions docents que apareguin en el seu Pla Docent personal. La docència neta impartida (és a dir, el còmput total d'hores abans d'aplicar les reduccions) mai podrà ser inferior al 40% de la docència estipulada en el MDD. (3.10)</p> <p>En el cas de professors d'àrees de ciències de la salut amb plaça vinculada i dedicació equiparada a temps complet, els lílndars anteriors s'han de multiplicar per 0,75. (3.11)</p> <p><b>Docència objecte d'avaluació</b></p> <ul style="list-style-type: none"> <li>▪ La docència impartida en titulacions o programes oficials de l'estat espanyol. ("oficial"=titulacions o programes inscrits al RUCT).</li> <li>▪ La docència impartida en titulacions i programes de l'EEES.</li> <li>▪ Excepcionalment, a criteri de la comissió, es podrà comptabilitzar la docència impartida en universitats de reconegut prestigi alienes a l'EEES. (3.12)</li> </ul> <p>Durant els períodes en que el professor hagi estat prestant els seus serveis en la UAB en règim de dedicació a temps complet només es comptabilitzarà la docència impartida a la UAB que consti en el seu Pla Docent personal. Tanmateix, durant els períodes en els que el professor es trobi en situació de Comissió de Serveis es podrà comptabilitzar la docència impartida en el centre de destí. Durant els períodes (...) en règim de temps parcial es podran comptabilitzar, com a màxim, un número d'hores impartides fora de la UAB equivalents a la diferència entre la docència estipulada en el MDD corresponent a la dedicació a temps complet i la corresponent a la dedicació a temps parcial del professor. (3.13, 3.14)</p>

Mecanismes d'avaluació: L'informe de l'activitat docent. Indicadors i criteris d'avaluació	
<p>L'informe de l'activitat docent que fa el professor/a és la peça clau en el procés d'avaluació.</p> <p>Per a una avaluació favorable serà necessari haver obtingut una valoració positiva en cadascun dels quatre blocs d'indicadors, i cal tenir en compte que no es pot aplicar un sistema de compensació entre els blocs d'avaluació. (6)</p> <p><b>Informe de l'activitat docent</b></p> <ol style="list-style-type: none"> <li>1. Dedicació docent: docència impartida, càrrecs de coordinació i participació en comissions, direcció de treballs, altres aportacions.</li> <li>2. Formació, innovació i reconeixement: Formació, innovació, reconeixement de la tasca docent per altres institucions.</li> <li>3. Valoració dels resultats: informe confidencial del degà, enquestes PAAD.</li> <li>4. Informe d'autoavaluació: Planificació, desenvolupament i resultats de l'activitat docent. (6.2.1 o 6.2.4)</li> </ol> <p><b>Criteris d'avaluació</b></p> <p><i>Els criteris d'avaluació es desenvolupen al llarg dels punts 6.2.1 a 6.2.4 i en l'annex III. Es basen en una assignació de punts per cada contribució del professor i la definició de la puntuació mínima necessària per obtenir una valoració favorables de cadascun d'ells.</i></p>	<p>La Comissió d'avaluació avalua l'activitat docent del professor mitjançant els següents indicadors (6.1):</p> <ol style="list-style-type: none"> <li>a) <b>L'informe de l'activitat docent</b> que presenta el professor i que, al seu torn, engloba el següents 3 indicadors:             <ol style="list-style-type: none"> <li>1) Dedicació docent (Indicador 1)</li> <li>2) Autoavaluació del professor: planificació, desenvolupament i resultats de la tasca docent (Indicador 2)</li> <li>3) Desenvolupament professional (Indicador 3)</li> </ol> </li> <li>b) Avaluació dels responsables acadèmics mitjançant l'informe del degà/director del Centre o Centres on el professor realitza la seva activitat docent (Indicador 4).</li> <li>c) Satisfacció dels estudiants: Es mesura en base als resultats de les enquestes en les que els estudiants expressen la seva opinió sobre l'activitat docent dels seus professors (Indicador 5).</li> </ol> <p>Les CAS avaluen cadascun dels indicadors assignant-les una valoració alfanumèrica en termes de "A": molt favorable, "B": favorable, "C": correcte i "D": insuficient. (6.2)</p> <p>Per obtenir una avaluació final favorable s'haurà d'haver assolit una qualificació mínima de C en cadascun dels indicadors. Cada indicador s'avalua de forma independent, de manera que una qualificació de D en un indicador no es pot compensar amb les qualificacions de la resta d'indicadors. (6.2)</p>
<p><b>Mecanismes d'avaluació:</b> Les comissions d'avaluació</p>	
<p><b>Els grups d'avaluació (9)</b></p> <p>Els grups d'avaluació són grups de professors creats per a donar suport a la CPA en la seva tasca d'avaluació de l'activitat docent del professorat.</p> <p>Es nomenaran 5 grups d'avaluació, un per cada branca de coneixement.</p>	<p><b>Les Comissions d'avaluació (4.2 o 4.4)</b></p> <p>(idem).</p> <p>La seva missió és avaluar l'informe de l'activitat docent elaborat pel professor i recomanar a la CPA, d'acord amb els criteris d'avaluació establerts en aquesta guia, la valoració "favorable" o "desfavorable" de l'activitat docent del professor.</p>

**DIFERÈNCIES ENTRE LA GUIA D'AVALLUACIÓ VIGENT I LA NOVA PROPOSTA**

CPA 8.2.2012

<p>implicats en la docència de la UAB i a més es penjarà a la Intranet de la universitat. Aquest informe comptarà, també, amb els resultats globals de tots els professors presentats, amb el desglossament estadístic pertinent (per centres i facultats, per departaments, per categoria laboral, per sexe, etc).</p>	<p>el consentiment del personal de les universitats per fer públics els resultats dels processos d'avaluació de la seva activitat docent realitzats per la pròpia universitat, per les agències avaluadores o per altres institucions públiques d'avaluació. <i>(alternativa: incloure també als coordinadors i als directors de departament).</i> (7.24)</p>
<p><b>Seguiment del procés d'avaluació (12)</b> La UAB analitzarà, anualment, el seguiment de les accions derivades de l'avaluació (...) <i>(inclou el compromís de realitzar una enquesta cada 3 anys al professorat que no ha demanat ser avaluat)</i></p>	<p><b>Seguiment del procés d'avaluació</b> L'oficina encarregada de donar suport a les tasques d'avaluació (=OPQ) elabora un <b>informe anual de seguiment</b> del procés d'avaluació i dels seus resultats que adreça a la CPA. (7.25) <b>Cada tres anys</b>, l'OPQ realitza una <b>enquesta</b> entre els professors que, complint les condicions per obtenir un nou tram docent autonòmic, no han demanat ser avaluats. Els resultats de l'enquesta s'inclouen en l'informe anual de l'any en curs. (7.27) Un cop analitzat per la CPA, i amb el vist i plau del vicerector competent en la matèria, aquest informe de seguiment es fa arribar als Centres, als departaments, als coordinadors de titulació, i a la unitat responsable de la formació docent del professorat de la UAB, i es publica a les intranets de la UAB <i>(alternativa: i es publica al portal UAB).</i> (7.28) Per tal de promocionar la participació del professorat en el procés d'avaluació, l'OPQ organitza anualment una <b>presentació</b> adreçada als professors susceptibles de presentar-se a avaluació en la que s'explica el procés i es comenten les dubtes i preguntes més freqüents. (7.29)</p>
<p><b>Repercussions de l'avaluació</b> Els resultats de l'avaluació de l'activitat docent te diversos tipus de repercussions, tant per al professor a títol individual com per a la Facultat on fa docència. (7)</p>	<p><i>(idem)...</i> Per al professor: <i>(idem més...)</i> (4.16) d) Considerar-se un mèrit per a optar a la concessió de períodes sabàtics. e) Considerar-se un mèrit per a obtenir la condició de professor emèrit Per als Centres i titulacions on el professor fa docència: (4.17) a) Els resultats de l'avaluació constitueix un component per valorar la qualitat de la docència impartida i, com a tal, (...) són indicadors a analitzar en els informes de seguiment de les titulacions i en el informes de Centre. b) Els resultats de l'avaluació han de servir per a establir indicadors per al finançament complementari de Centres i departaments. Els resultats del procés d'avaluació tindran altres repercussions que el Consell de Govern determini en acords posteriors a l'aprovació d'aquest document. (4.18)</p>
<p>1. <b>Per al professor:</b> a més d'informar a AQU i al Departament competent en matèria d'Universitats per a l'obtenció del tram docent autonòmic, els resultats individuals de l'avaluació han de servir a la Universitat Autònoma de Barcelona per a: a. Informar dels resultats de l'avaluació dels candidats als tribunals de concursos per a places de professorat. b. Considerar-se un mèrit en les sol·licituds d'ajuts per a la innovació, la millora docent i la recerca sobre docència. c. Considerar-se un requisit per a poder optar a la concessió</p>	<p><i>(idem)...</i> Per al professor: <i>(idem més...)</i> (4.16) d) Considerar-se un mèrit per a optar a la concessió de períodes sabàtics. e) Considerar-se un mèrit per a obtenir la condició de professor emèrit Per als Centres i titulacions on el professor fa docència: (4.17) a) Els resultats de l'avaluació constitueix un component per valorar la qualitat de la docència impartida i, com a tal, (...) són indicadors a analitzar en els informes de seguiment de les titulacions i en el informes de Centre. b) Els resultats de l'avaluació han de servir per a establir indicadors per al finançament complementari de Centres i departaments. Els resultats del procés d'avaluació tindran altres repercussions que el Consell de Govern determini en acords posteriors a l'aprovació d'aquest document. (4.18)</p>

<p>de premis i altres reconeixements de qualitat docent.</p> <p>d. Considerar-se un requisit per formar part d'un tribunal de places de professorat i processos de promoció</p> <p>e. Altres que el Consell de Govern determini en acords posteriors a l'aprovació d'aquest document.</p> <p><b>Per als Centres:</b> la relació entre els resultats de l'avaluació de la docència i les polítiques i decisions específiques s'haurà de visualitzar, per tal que la comunitat universitària de la UAB vegi l'esforç per a la qualitat de la docència que estan fent els docents del centre. Això es considerarà un indicador que pot repercutir en la millora del finançament dels centres, ja que s'inclourà el número de professors de cada Facultat que ha obtingut la valoració de favorable en el tram docent autònom.</p>	
--	--

**Anexes**

Informe confidencial dels responsables acadèmics	
<p><i>L'Informe del Centre i la satisfacció dels estudiants (enquestes PAAD) constitueixen el punt 3 de l'Informe d'Avaluació. Ambdues valoracions s'ajunten per obtenir la valoració del punt 3.</i></p> <p>Informe del degà o director del Centre.</p>	<p><i>Una valoració desfavorable dels responsables acadèmics porta a una valoració final desfavorable.</i></p>
	<p>El degà o director del Centre on el professor realitza la seva tasca docent, prèvia consulta amb el director de departament al que pertany el professor i els coordinadors del programa o programes en els quals el professor imparteix docència, emet un informe confidencial valorant (...). (6.21)</p> <p>En cas que el professor realitzi la seva tasca docent en més d'un Centre, es sol·licitarà l'informe als degans/directors dels Centres implicats. (6.22)</p>
<p>Informe confidencial; el professor mai el veu.</p>	<p>La valoració global sobre l'activitat docent pot ser "favorable" o "desfavorable". En cas que l'avaluació sigui desfavorable cal motivar la decisió amb un escrit que podrà ser consultat pel professor. (6.23)</p>

(veure Informe dels Responsables Acadèmics, annex 2 pàg. 30)

**DIFERÈNCIES ENTRE LA GUIA D'AVALUACIÓ VIGENT I LA NOVA PROPOSTA**

CPA 8.2.2012

Satisfacció dels estudiants	
<p>L'informe del Centre i la satisfacció dels estudiants (enquestes PAAD) constitueixen el punt 3 de l'informe d'Avaluació. Ambdues valoracions s'ajunten per obtenir la valoració del punt 3.</p>	<p><i>Una valoració desfavorable de les enquestes porta a una valoració final desfavorable.</i></p> <p>La universitat vetlla per que tot el professorat disposi de resultats d'enquestes PAAD. Amb caràcter general, el professor ha de disposar de dades sobre les enquestes per poder ser avaluat. En cas de no disposar d'enquestes o de disposar-ne de menys de 3, <b>el professor haurà de justificar raonadament l'absència de dades</b>, que estudiarà la Comissió d'Avaluació. (6.27)</p> <p>Per l'avaluació de l'activitat docent del professorat només es tindran en compte les enquestes en que hagin respòs al menys un 25% dels estudiants matriculats i, com a mínim, 7 estudiants. (6.28)</p> <p>L'OPQ proporciona al professor els resultats obtinguts al llarg del període sota avaluació desglossats per assignatura/grup, i els resultats agregats del seu departament, de la titulació/ons en la que ha impartit docència, del Centre/s en el que ha impartit la docència i global de la universitat. (6.29)</p> <p>El professor pot incloure comentaris als resultats de les enquestes si ho considera oportú. (6.30)</p> <p>La CA qualificarà l'indicador en funció dels criteris de la taula 6.4, tenint en compte els comentaris als que fa referència el punt 6.18. (6.31)</p> <p>Per poder optar al complement autonòmic és necessari obtenir una avaluació de <b>C</b> o superior en aquest indicador, o que la CA, a la vista dels comentaris del professors i/o d'altres consultes realitzades, condlogui que es donen unes condicions excepcionals que aconsellen l'avaluació positiva de l'indicador <i>(alternativa: incloure aquesta "clàusula de salvaguarda" o no)</i>. (6.33)</p>

## DIFERÈNCIES ENTRE LA GUIA D'AVALLUACIÓ VIGENT I LA NOVA PROPOSTA

CPA 8.2.2012

### Informe d'avaluació

Cada indicador comença amb:

1. Una referència als punts de la Guia on es defineix
2. Una explicació resumida del seu contingut i objectiu
3. La taula de valoració de l'indicador i
4. La valoració mínima que cal obtenir per optar al complement autonòmic.

A continuació inclou els apartats que el professor ha d'emplenar. Cap d'ells és obligatori.

(veure Informe de l'activitat docent, annex 1 pàg.17)