



Guía práctica para estudiantes internacionales



Universitat Autònoma de Barcelona
www.uab.cat/es

Última actualización: septiembre de 2022

UAB
Universitat Autònoma
de Barcelona

UABCEI
CAMPUS DE EXCELENCIA
INTERNACIONAL

¿Qué encontraréis en esta guía?

Información sobre la UAB:

- [Barcelona, ciudad universitaria](#)
- [Conocer la UAB](#)
- [Seguro médico](#)
- [Servicios médicos y apoyo psicológico](#)
- [Servicios para la inclusión social](#)
- [Observatorio para la Igualdad](#)
- [SAF y UAB Idiomas](#)
- [Servicios informáticos y recursos en línea](#)
- [Actividades dirigidas a estudiantes internacionales](#)

Antes de llegar a la UAB:

- [Planificar vuestra estancia en Barcelona](#)
- [Trámites de extranjería en el país de origen](#)
- [Portal de empleo de la UAB y autorizaciones de trabajo](#)
- [Cómo llegar a la UAB](#)

Al llegar a la UAB:

- [International Support Service](#)
- [Trámites de extranjería a la llegada](#)
- [Matrícula de los estudios](#)
- [Tarjeta universitaria de la UAB](#)
- [Cursos y programas para estudiantes internacionales](#)
- [UAB Summer School](#)

Si tenéis dudas, contactar con:



[International Support Service](#)

Servicio de atención a estudiantes, profesores y personal de administración y servicios de otros países.



Barcelona, ciudad universitaria

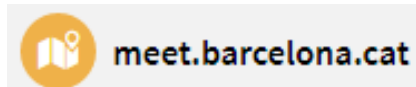
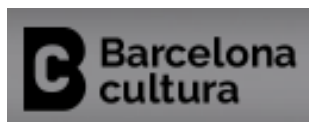
Barcelona es la novena mejor ciudad del mundo y la tercera de Europa, según el [ranking 2023 World's Best Cities](#), que elabora Resonance Consultancy. El entorno, la diversidad y la programación cultural, entre otros, son algunos de los 23 elementos valorados en el ranking.

Barcelona se ha consolidado como una gran marca de prestigio, que se identifica con aspectos como la creatividad, el talento, la calidad de vida, la modernidad y el progreso económico, técnico y social.

Con cinco universidades públicas y tres privadas, Barcelona acoge a **más de 25.000 estudiantes e investigadores extranjeros** cada año: una oportunidad única para conocer culturas y enriquecer las relaciones personales y profesionales.



Un 40 % de los estudiantes de máster y posgrado y un 30 % de los doctorandos de Barcelona provienen de diferentes destinos internacionales.





Conocer la UAB

La [Universitat Autònoma de Barcelona](#) es una universidad pública líder y con **vocación internacional** que impulsa la movilidad, la colaboración y la captación de talento.

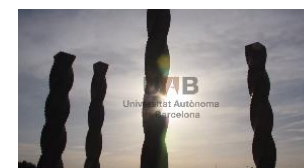
La UAB ofrece estudios de alto nivel en todos los ámbitos de conocimiento, mediante un centenar de [grados](#), unos trescientos programas de [másteres oficiales](#) y [másteres y posgrados propios](#), y cerca de 70 [doctorados](#).

La docencia en la UAB se caracteriza por la multidisciplinariedad y está estrechamente ligada a las [actividades de investigación](#).

El [campus de la UAB](#), cuya extensión es de 263 hectáreas, un 60 % de las cuales son bosques y [zonas verdes](#), se ubica cerca de Barcelona.

Incluye todo tipo de servicios: [bibliotecas](#) especializadas abiertas las 24 horas, aulas de informática y laboratorios, [escuela de idiomas](#), [centro de salud](#), [complejo deportivo](#), [teatro](#), [cine](#), restaurantes, comercios, un hotel y [una residencia universitaria](#).

El [campus de la UAB](#), a tan solo media hora de Barcelona, es un entorno seguro y verde que cuenta con una gran biodiversidad.



- [Escoje futuro, Escoje UAB](#)
[video 1 min 50 s]

[La UAB en los principales rankings internacionales](#)

Are You Covered?

Seguro médico

Todos los estudiantes, investigadores y profesores extranjeros que vengan a una universidad catalana deberán estar cubiertos por un seguro médico.

- [Seguro médico para estudiantes de la UE](#)
- [Seguro médico para estudiantes extracomunitarios \(no UE\)](#)

Estudiantes extracomunitarios

Todos los estudiantes que vengan a una universidad catalana deberán estar cubiertos por un seguro médico. Se recomienda contratar un seguro médico que tenga plena cobertura en caso de enfermedad o accidente durante el viaje o la estancia en España, con una cobertura mínima de 300.000 euros, sin copagos ni carencias.

La [correduría de seguros Ómnibus](#) ofrece a los estudiantes de la UAB un seguro de salud para movilidades en España.

No obstante, cualquier otro seguro que cumpla los requisitos indicados por la oficina consular española correspondiente sería aceptable.

Estudiantes comunitarios

Los estudiantes, investigadores y profesores de países miembros de la Unión Europea, Noruega, Islandia, Liechtenstein o Suiza pueden solicitar la tarjeta sanitaria europea. La [tarjeta sanitaria europea \(TSE\)](#) es el documento personal e intransferible que acredita el derecho a recibir atención sanitaria pública durante una estancia temporal en el territorio del Espacio Económico Europeo o Suiza, independientemente de que el objetivo de la estancia sea turismo, actividad profesional o estudios. Esta atención se lleva a cabo en el [centro de atención primaria](#) que os corresponda por domicilio. En cualquier caso, se recomienda la contratación de algún seguro adicional para cubrir posibles copagos.



Servicios médicos y apoyo psicológico

Servicio Asistencial de Salud

El Servicio Asistencial de Salud (SAS) está ubicado en el campus universitario y ofrece prestaciones asistenciales, preventivas, de promoción de la salud y de investigación.

[Servicio Asistencial de Salud](#)

93 581 18 00 / 93 581 13 11

servei.salut@uab.cat

Unidad de Asesoramiento Psicopedagógico

La UAP es un servicio que da apoyo al proceso de aprendizaje continuado de los estudiantes de centros propios de la UAB.

La ayuda está dirigida a dificultades estrictamente académicas de carácter transversal, como la dificultad en la organización del tiempo, y ofrece estrategias de estudio, orientación educativa, etc.

[UAP – Unidad de Asesoramiento Psicopedagógico](#)

93 581 29 43

uap@uab.cat

Apoyo psicológico

El Servicio de Psicología y Logopedia de la Facultad de Psicología ofrece apoyo psicológico, por vía telemática, a los estudiantes de centros propios la UAB.

Para que os atiendan en inglés, italiano, francés o alemán, por favor, concertar una cita a través de la dirección de correo electrónico info@utccb.net.

[Servicio de Psicología y Logopedia](#)

900 10 15 80

spl@uab.cat



Servicios para la inclusión social

Fundació Autònoma Solidària

La FAS diseña y ejecuta proyectos de acción social universitaria y de sensibilización y fomento del espíritu crítico, con el objetivo de generar un impacto social orientado a fomentar la justicia social y la mejora del entorno y la calidad de vida de las personas.

[Fundació Autònoma Solidària](#)

93 581 24 85

fas@uab.cat



PIUNE

El Servicio para la Inclusión en la Universidad para estudiantes con necesidades educativas específicas trabaja para garantizar que cualquier persona, independientemente de su discapacidad o NEE, pueda acceder a los estudios superiores con igualdad de oportunidades y pueda disfrutar de una vida académica y social plena y autónoma en la Universidad.

[PIUNE](#)

93 581 47 16

fas.piune@uab.cat



Observatorio para la Igualdad

Observatorio para la Igualdad

El Observatorio para la Igualdad se dedica, principalmente, al análisis de las desigualdades en la institución universitaria, y a la elaboración de planes de acción en materia de género y discapacidad.

[Observatorio para la Igualdad](#)

93 581 29 29

observatori.igualtat@uab.cat



Observatori per
a la **Igualtat** UAB



Otros servicios: SAF y UAB Idiomas

Servicio de Actividad Física (SAF)

El SAF es la entidad que gestiona las instalaciones deportivas del campus de la UAB.

Cuenta con un equipo de más de 50 profesionales y dispone de una superficie total de 30.000 m², donde se puede practicar una gran cantidad de actividades deportivas.

En el complejo deportivo del SAF encontraréis pistas de baloncesto, fútbol, vóley y pádel, entre otras. También hay una sala de *fitness*, piscina y rocódromo, así como actividades dirigidas.



[Servicio de Actividad Física](#)

93 581 19 34

saf.usuaris@uab.cat

UAB Idiomas

UAB Idiomas ofrece cursos de iniciación y perfeccionamiento de catalán y español en grupos reducidos, que permiten aprender, practicar y mejorar rápidamente con la ayuda de un profesor experto.

También se ofrecen cursos de otros idiomas.

[UAB Idiomas](#)



93 581 13 25

s.llengues.info@uab.cat



Servicios informáticos y recursos en línea

CAS

La UAB pone a vuestra disposición un servicio de atención informática para resolver dudas o problemas técnicos y, en caso necesario, recibir asistencia en remoto.

[Centro de Asistencia y Soporte](#)

93 581 21 00

cas@uab.cat



Recursos de autoaprendizaje

La UAB pone a disposición de todos los estudiantes, profesores, investigadores y personal de administración y servicios una recopilación de recursos autoformativos de ayuda para el estudio y el trabajo a distancia.

[Recursos de autoaprendizaje](#)

MOOC de la UAB

La UAB se introdujo en el mundo de los MOOC (cursos en línea abiertos y masivos) por coherencia con su Plan director, en el que se establece la clara voluntad de transferencia de conocimientos científicos, tecnológicos, culturales y formativos por medio de una docencia de calidad y con clara vocación internacional.

[MOOC de la UAB](#)

93 586 80 53

mooc@uab.cat





Actividades dirigidas a estudiantes internacionales

- La UAB, al inicio de cada período académico, da la bienvenida a los estudiantes internacionales durante los **International Welcome Days**.

Se trata de unos días de celebración de actividades, talleres y charlas, donde se muestra a los estudiantes internacionales la vida académica, social y cultural del campus. Es una buena manera de conocer la UAB y otros estudiantes, tanto locales como internacionales.

[Más información](#)

Si sois estudiantes de intercambio, tenéis la oportunidad de participar en estos programas:

- [Mentor](#) (o *buddy*)

El *buddy* o mentor es un estudiante local de vuestra facultad que podrá facilitaros la estancia en la Universidad en cuestiones académicas, sociales o relacionales.

- [Tándem](#)

El Tándem establece parejas o grupos lingüísticos con los que podréis aprender o mejorar otros idiomas. Además, conoceréis personas de culturas y procedencias diversas.

- Una de las características diferenciadoras de la UAB es su amplio tejido asociativo. Durante vuestra estancia podréis formar parte de alguna de las **asociaciones de estudiantes** y participar en sus actividades. Algunas de estas asociaciones son: el Club de Rol, la colla castellera (Ganàpies) o el grupo de *swing*. Hay muchas opciones entre las actividades extraacadémicas.

En [elDirectori](#) se recogen todas las asociaciones de estudiantes del campus de la UAB.



Planificar vuestra estancia en Barcelona

Cálculo de los gastos de alojamiento y manutención

En general, se tendría que contar con el gasto mensual siguiente:

- Comida: de 250 a 350 €.
- Gastos personales y de ocio: de 160 a 220 €.
- Transporte: de 60 a 80 €.
- Alojamiento: alquiler de habitación de 250 a 500 €.

Total: entre 800 y 1.200 € mensuales entre alojamiento y manutención.

Gastos de estudios

Todos los gastos académicos están incluidos en el concepto de matrícula. En la universidad pública española es un gasto independiente del gasto de alojamiento y manutención.

Los gastos académicos se calculan según los créditos matriculados. Podéis consultar el gasto aproximado de vuestra matrícula con el simulador de matrícula.

[Simulador de matrícula](#)

La Vila Universitària y otros alojamientos

Alojamiento

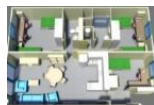
La UAB dispone de alojamiento para la comunidad universitaria en el mismo campus. La Vila Universitària consta de más de 800 apartamentos, para 2.100 personas. Actualmente, 700 residentes provienen de otros continentes.

¿Cómo acceder a la Vila?

La Vila está situada dentro del campus universitario.

Consultar todas las formas de llegar a la Vila Universitària en su [web](#).

[Escoger vuestro piso](#)



Servicios disponibles en la Vila

Cerca de la Vila encontraréis un bar restaurante, un pequeño supermercado, una farmacia, dos oficinas bancarias, una óptica, una librería papelería, un gimnasio y un centro de reprografía.

Alrededor del campus también encontraréis ciudades medianas como Cerdanyola del Vallès, Sant Cugat o Sabadell.

Otros alojamientos

Si preferís alojaros fuera del campus, contáis con un servicio de ayuda para [contactar con otras opciones de alojamiento](#).

También os sugerimos que consultéis las ofertas de nuestros colaboradores:

[BCU](#)

[Resest](#)

La ley de extranjería está en constante renovación. Es muy importante que contactéis con el [International Support Service \(ISS\)](#) antes de venir. Os informaremos sobre los trámites de extranjería como futuros estudiantes de la UAB.

Trámites de extranjería en el país de origen

Estudiantes comunitarios

Los estudiantes ciudadanos de la Unión Europea (EU) no necesitan hacer ningún trámite administrativo **antes de la llegada a España.**

- [Trámites legales de los estudiantes comunitarios](#)

Estudiantes extracomunitarios que residen en la UE en el momento de la admisión

Podéis regularizar vuestra situación en la Oficina de Extranjería de Barcelona ([c/ Murcia, 42](#)) o por vía telemática, mediante registro electrónico, en el **plazo de un mes desde la entrada en España.**

Estudiantes extracomunitarios

Es necesario que solicitéis un visado en la [oficina consular española](#) de vuestro país de origen o país de residencia legal. Podéis iniciar la solicitud con la **carta de admisión** que la UAB facilita a los estudiantes.

Dependiendo de la duración de los estudios, los [visados](#) pueden ser por:

- Estancia de **hasta 90 días** (tipo C).
- Estancia de **hasta 6 meses** (tipo D, código SSU).
- Estancia **superior a 6 meses** (tipo D, código SLU). En este caso, tenéis que tramitar la [TIE](#) en el plazo de un mes desde la entrada en España.
- [Trámites legales para los estudiantes extracomunitarios](#)
- [Tipo de visado](#)
- [Oficinas consulares españolas](#)
- [Tarjeta de identidad de extranjero \(TIE\)](#)



Portal de empleo de la UAB y autorizaciones de trabajo

Portal de empleo de la UAB

Los estudiantes de la UAB disponen de un conjunto de recursos orientados a facilitar el empleo y la búsqueda de trabajo o prácticas laborales relacionadas con los estudios. Todos los recursos de orientación profesional están disponibles en el [Servicio de Empleabilidad](#).

También podéis consultar el portal de empleo [NEXUS](#) o el [portal de investigación de la UAB](#).

El Servicio de Empleabilidad tiene como objetivo principal facilitar la inserción profesional de estudiantes y titulados de la UAB a través de empresas e instituciones que buscan en la Universidad a los profesionales y el talento más adecuados para sus empresas.

Autorización de trabajo

De acuerdo con la nueva reforma de la ley de extranjería (Real Decreto 629/2022, de 26 de julio) los titulares de una autorización de estancia para estudios podrán trabajar por cuenta ajena o propia, siempre que la actividad laboral sea compatible con los estudios y no supere las 30 horas semanales.

[Consultar más información](#)



Trabajar después de los estudios

Investigación y Empresa

El Parc de Recerca UAB trabaja para resolver los desafíos de nuestro entorno a través de la investigación e la innovación. Por eso, ayuda a las empresas y entidades a identificar sus retos y encuentra los grupos de investigación de la UAB que pueden resolverlos, siempre desde una perspectiva colaborativa y multidisciplinar. Otras veces, son los propios investigadores e investigadoras quienes tienen la iniciativa y necesitan ayuda para llevar su idea a la sociedad. El Parc de Recerca se encarga, pues, de encontrar empresas que puedan necesitar estas ideas o financiación para desarrollarlas tanto a nivel local como internacional.



UAB Emprèn

UAB-Emprèn ofrece formación en competencias emprendedoras, con énfasis en la generación de ideas y el emprendimiento social, así como asesoramiento en la fase inicial de proyectos emprendedores.



Barcelona Activa

Barcelona Activa es una agencia de desarrollo local que quiere contribuir a la mejora de la calidad de vida de las personas promoviendo la competitividad económica de Barcelona y el reequilibrio de los territorios. Lo hace a través del fomento de la ocupación de calidad, el impulso del emprendimiento y el apoyo a un tejido empresarial plural, diverso y sostenible, desde una perspectiva económica, social y ambiental sostenible. Su oferta de orientación laboral incluye cursos en inglés.



Permiso de residencia por búsqueda de empleo:

La normativa española de extranjería permite a los estudiantes extracomunitario solicitar un permiso de residencia después de finalizar sus estudios oficiales para poder buscar nuevas ofertas laborales o desarrollar proyectos empresariales. Por favor, contactar con l'International Support Service para saber más sobre estos permisos.





Universitat Autònoma

Cómo llegar a la UAB

El campus principal de la UAB se ubica en **Bellaterra**, cerca de Barcelona, Sabadell, Sant Cugat y Terrassa.

El campus está muy bien comunicado y se llega fácilmente en tren, ferrocarril, autobús, coche y bicicleta, desde las cuatro ciudades citadas anteriormente.

La estación de tren de la UAB dispone de aparcamiento para bicicletas.

Seleccionar una opción para obtener más información:



Al llegar al campus de la UAB, el primer paso es visitar la oficina del **International Support Service (ISS)**, de atención específica para estudiantes, profesores y personal de administración y servicios de otros países.

Además, cada facultad de la UAB cuenta con una **oficina para atender a los estudiantes internacionales**. Esta oficina ofrece información sobre el centro docente en el que se imparten los estudios.

- [Oficinas para estudiantes internacionales](#)



Trámites de extranjería a la llegada

Estudiantes comunitarios

Todos los estudiantes que pertenezcan a un Estado miembro de la UE o que forme parte del Acuerdo sobre el Espacio Económico Europeo, así como los estudiantes de la Confederación Suiza, y que quieran residir en España por un **período superior a tres meses** deberán solicitar obligatoriamente la inscripción en el **Registro Central de Extranjeros**, de esta forma, obtendrán un certificado de registro y un **número de identidad de extranjero (NIE)**.

El registro se efectúa personalmente en la comisaría de **Policía Nacional** de la ciudad de residencia.

[Consultar más información](#)

Estudiantes extracomunitarios

Si vais a quedaros en España **más de 6 meses**, disponéis de **30 días** naturales desde la entrada en la UE para solicitar la [tarjeta de identidad de extranjero \(TIE\)](#).

La TIE es una tarjeta de autorización de estancia temporal válida para el tiempo que duren vuestros estudios en España. Se concede por un máximo de un año académico y **se renueva anualmente**, siempre que se cumplan los requisitos que dispone la ley. Para tramitar la TIE es indispensable haber tramitado previamente un [visado abierto de estudios](#) (tipo D, código SLU).

[Consultar más información](#)

Estudiantes extracomunitarios que residan en la UE en el momento de la admisión

Podéis regularizar vuestra situación en la **Oficina de Extranjería de Barcelona** ([c/ Murcia, 42](#)) o por vía telemática, mediante registro electrónico, en el **plazo de un mes desde la entrada en España**.

Es imprescindible que la tarjeta de identidad de extranjero (TIE) del país europeo en el que residís esté todavía en vigor y que dispongáis de un sello de entrada en España.

La oficina del ISS gestiona o da apoyo en la presentación telemática del trámite. En este caso, tenéis que contactar con el ISS por correo: international.support@uab.cat.

Si el pasaporte no se ha sellado a la entrada, será necesario tramitar una **declaración de entrada** en la comisaría de Policía Nacional del **aeropuerto** o en la comisaría de la [rambla Guipúzcoa, 74](#) (Barcelona), en un **plazo de 72 horas** desde la entrada en España.



Matrícula de los estudios

Si antes de salir de vuestro país tenéis que anticipar parte del pago, podéis consultar las modalidades de pago con la Gestión Académica del centro en el que desarrollaréis los estudios.

Estudios de grado

La matrícula se realiza **en julio o en septiembre**, dependiendo de la fecha de asignación de la plaza.

Se lleva a cabo **presencialmente** en la [Gestión Académica](#) del centro docente en el que se imparten los estudios.

El pago se realiza por **domiciliación bancaria**. La cuenta bancaria ha de pertenecer a una entidad ubicada en España o en la [zona SEPA](#).

- [Cómo hacer la matrícula](#)
- [Modalidades de pago](#)

Estudios de máster oficial

La matrícula se hace **en septiembre**, aunque, dependiendo del máster, puede realizarse en otras fechas.

Generalmente, se lleva a cabo **presencialmente** en la [Gestión Académica](#) del centro docente en el que se imparten los estudios.

El pago se realiza por **domiciliación bancaria** en una entidad de España o de la [zona SEPA](#), o bien **mediante tarjeta bancaria**.

- [Cómo hacer la matrícula](#)
- [Prepago de la matrícula](#)
- [Modalidades de pago](#)

Másteres y posgrados propios

- [Cómo hacer la matrícula](#)
- [Modalidades de pago](#)

Doctorado

- [Cómo hacer la matrícula](#)
- [Modalidades de pago](#)

Si tenéis dudas, contactar con

infoUAB

Tarjeta universitaria de la UAB

Formalizada la matrícula, podréis solicitar la [tarjeta de la UAB](#), que os identifica y acredita como miembros de la comunidad universitaria.

- Con vuestro **número de identificación universitario (NIU)**, que aparece en la tarjeta, y la contraseña que podréis obtener en: <https://oim.uab.es/opwd/?&idioma=ca&pais=ES&lang=ca> podréis acceder al [Campus Virtual](#) y al resto de servicios en línea de la UAB.

- La tarjeta de la UAB también da acceso a algunos [servicios](#) de la Universidad como, por ejemplo, la [red de bibliotecas](#).
- La tarjeta es válida durante todo el tiempo que duren los estudios.



- [Visita virtual al campus de la UAB](#)
- [Las facultades y escuelas de la UAB](#)
- [La agenda de actividades de la UAB](#)
- [La UAB en las redes sociales](#)
- [Las noticias de la UAB](#)
- [La tienda de la UAB](#)



Cursos y programas para estudiantes internacionales

Programas específicos para estudiantes internacionales

La UAB ofrece diversos programas para los estudiantes internacionales que quieran cursar un semestre o un curso completo en Barcelona.

- [Cursos seleccionados](#)
- [Programa preestablecido](#)
- [Programas a medida](#)
- [UAB Barcelona Summer School](#)

Programas de intercambio

La UAB tiene convenios de intercambio de estudiantes con universidades de todo el mundo, especialmente de Europa, América Latina y Asia. Actualmente, la UAB dispone de tres modalidades de intercambio, según la zona geográfica.



[Consultar el mapa de intercambio](#)

- [Programas de intercambio en la UAB](#)

UAB Barcelona Summer School

La mejor manera de disfrutar de una experiencia académica veraniega internacional mientras descubrís Barcelona.

La [UAB Barcelona Summer School](#), la universidad de verano de la UAB, ofrece una variedad de asignaturas de todos los ámbitos de conocimiento.

La docencia se imparte en **inglés** y, en algunas asignaturas, en español. Tenéis, además, la opción de **aprender o mejorar vuestro español** en un curso complementario.

Las asignaturas se ofrecen en dos períodos de tres semanas, desde finales de junio hasta principios de agosto.

Todas las asignaturas [permiten obtener 6 créditos ECTS](#) (European Credit Transfer System).

En el caso de estudiantes de otros países, la universidad de origen podrá transferir los créditos al expediente, especialmente si tiene un programa de movilidad en activo con la UAB, aunque dependerá de las regulaciones propias de esa universidad. Consultar vuestra universidad.

- [Consultar los requisitos](#)
- [Consultar el calendario y el programa de cada asignatura](#)

Buddy Programme

Además de la docencia universitaria, la UAB Barcelona Summer School incluye un programa social de actividades complementarias con estudiantes locales, con ellas disfrutaréis de la UAB junto con el resto de estudiantes internacionales, os divertiréis y conoceréis la cultura de nuestro país.

- [Consultar las actividades del Buddy Programme](#)



- [UAB Barcelona Summer School](#)
[video 2 min 38 s]





UAB

Universitat Autònoma
de Barcelona

International Support Service (ISS)

International Support Service

Es una oficina del Área de Relaciones Internacionales que ofrece apoyo a los estudiantes, al PDI y al PAS internacionales, así como a sus familiares.

El objetivo del International Support Service es dar apoyo en aspectos prácticos de la estancia en Barcelona y en la UAB, para mejorar la calidad de la experiencia de estos colectivos y facilitar así su rendimiento académico o profesional.



Edificio de la Biblioteca de Comunicación y Hemeroteca General

Plaza Cívica - Campus de la UAB
08193 Bellaterra (Cerdanyola del Vallès)



+ 34 93 581 22 10

international.support@uab.cat

- [Más información](#)

